

ТАТЬЯНА ИЛЬИНА – кандидат биологических наук,
автор многочисленных бестселлеров о лесных и садовых растениях

про Травы

СБОР,
ЗАГОТОВКА И ПРИМЕНЕНИЕ



БОЛЬШАЯ ИЛЛЮСТРИРОВАННАЯ ЭНЦИКЛОПЕДИЯ

ОПИСАНИЕ БОЛЕЕ 230 ТРАВ : МЕСТА ПРОИЗРАСТАНИЯ • СЕМЕЙСТВА
• ЦВЕТЫ • СТЕБЕЛЬ • ЛИСТЬЯ • КОРЕНЬ • ПЛОДЫ • СБОР • ЗАГОТОВКА
• ПРИМЕНЕНИЕ В МЕДИЦИНЕ И ВЕТЕРИНАРИИ

Подарочные издания. Красота и здоровье (Эксмо)

Татьяна Ильина

**Про травы. Сбор,
заготовка и применение**

«Эксмо»

2019

УДК 633/635
ББК 42.23

Ильина Т. А.

Про травы. Сбор, заготовка и применение / Т. А. Ильина —
«Эксмо», 2019 — (Подарочные издания. Красота и здоровье
(Эксмо))

ISBN 978-5-04-101121-5

Перед вами большая иллюстрированная энциклопедия от автора многочисленных бестселлеров о лесных и садовых растениях Татьяны Александровны Ильиной. В ней вы найдете общие описания более 50 семейств, а также подробный разбор более 230 входящих в них лекарственных трав, способы их применения в медицине и ветеринарии. Для вашего удобства в конце энциклопедии приведены подробные алфавитные указатели названий трав на русском и латинском языках. В формате PDF А4 сохранен издательский дизайн.

УДК 633/635
ББК 42.23

ISBN 978-5-04-101121-5

© Ильина Т. А., 2019
© Эксмо, 2019

Содержание

Предисловие автора	7
Ботаническая характеристика растений	8
Заготовка и применение лекарственного сырья	8
Приготовление и способы применения растительных вытяжек	10
Семейство Березовые	14
Береза бородавчатая	17
Лещина	20
Ольха клейкая / Ольха серая	23
Семейство Бобовые	26
Акация белая	29
Донник лекарственный	32
Клевер гибридный	35
Клевер луговой (дятлина)	37
Клевер ползучий	40
Сочевичник	42
Фасоль обыкновенная	44
Чина луговая	47
Семейство Буковые	50
Дуб обыкновенный	51
Семейство Бурачниковые	54
Бурачник лекарственный (огуречная трава)	57
Медуница темная / Медуница лекарственная	60
Незабудка полевая	63
Окопник жесткий (иноземный)	66
Синяк обыкновенный	69
Чернокорень лекарственный	72
Семейство Вересковые	75
Багульник болотный	78
Брусника	81
Вереск	83
Клюква	86
Толокнянка	88
Черника	91
Семейство Ворсянковые	94
Короставник	97
Сивец луговой	101
Семейство Гвоздичные	104
Гвоздика травянка	107
Дрема белая	110
Зорька горлицев	113
Мокрица	116
Мыльнянка лекарственная	118
Смолка липкая	120
Семейство Гераниевые	123
Герань болотная	125
Герань лесная	127

Герань луговая (журавельник)	130
Семейство Горечавковые	134
Вахта трехлистная	137
Горечавка синяя	140
Золототысячник	143
Семейство Гречишные	146
Горец земноводный	149
Горец змеиный	151
Горец перечный (водяной перец)	154
Горец почечуйный (почечуйная трава)	157
Горец птичий (спорыш)	158
Гречиха посевная	161
Ревень тангутский	163
Щавель кислый	166
Щавель конский	169
Семейство Грушанковые	172
Грушанка круглолистная	173
Семейство Губоцветные	175
Будра плющелистная	178
Конец ознакомительного фрагмента.	179



Татьяна Ильина
Про травы. Сбор, заготовка и применение

© Ильина Т.А., текст, фотографии, 2019

© ООО «Издательство «Эксмо», 2019

Предисловие автора

Счастье дается только знающим. Чем больше знает человек, тем резче, тем сильнее он видит поэзию земли там, где ее никогда не найдет человек, обладающий скудными знаниями.

К.Г. Паустовский

В новом справочнике-определителе целебных трав материал изложен в соответствии с общепринятой в ботанике классификацией растений по семействам, родам и видам. Научившись распознавать основные признаки каждого семейства царства растений, заинтересованный читатель сможет определить найденную неизвестную траву, собрать и заготовить ее впрок. В книге приведены данные о том, какие части следует собирать у каждого конкретного вида, как заготавливать, консервировать и использовать собранное сырье при возникшей необходимости. Список трав по их преимущественному действию приведен в конце книги. Это деление весьма условно, многие травы обладают широким спектром воздействия на организм, но такая подсказка поможет скомпоновать домашнюю аптечку в соответствии со своими недугами. Справочник адресован тем людям, которые хотят попробовать заняться весьма увлекательным делом сбора лекарственных растений и применять мощные силы природы на пользу себе и своим близким, а также живущим с нами рядом «меньшим братьям»



Ботаническая характеристика растений

Заготовка и применение лекарственного сырья

*Хорошо походкой вялой
Мяť в лугах шелка отав,
Под Ивана под Купала
Собирать 12 трав.*

*Под подушку – травы в клетки,
И в прохладной тишине,
Может стать, на рассвете
Милый явится во сне...*

М. Исаковский

На протяжении многих веков врачевания целебными травами было замечено, что корни, корневища, стебли и листья, цветы и семена, а также кора и плоды деревьев обладают определенным набором активных веществ. Концентрация полезных соединений в отдельных органах различна, что и обуславливало применение какой-то одной, реже нескольких частей растения. Обращалось внимание на время сбора материала, так как активные вещества накапливаются в отдельных частях живой материи сезонно и в зависимости от цикла луны и времени суток. Многие травники рекомендуют заниматься сбором травы в новолуние, рано утром в сухую и тихую погоду, «накануне Иванова дня» и пр.

Итак, рассмотрим кратко части растений, которые идут в обработку.

Корень – подземная часть растения, собирается, как правило, осенью, когда наземная часть постепенно отмирает, но объект еще можно идентифицировать. В это время концентрация всех питательных веществ, накопленных в корне за лето, максимальна, а значит, максимален и лечебный эффект. Корни выкапывают, отмывают от грязи (или просто обтряхивают) и затем сушат или настаивают на 70°-ном спирте (можно на водке или самогоне) обычно в соотношении 1:10. Свежее сырье лучше сразу нарезать на кусочки, так как потом это зачастую сделать невозможно. Подготовленные таким образом препараты раскладывают на железный лист и ставят на слабое тепло (печка, духовка), изредка переворачивая. Можно сушить корни при хорошей сухости воздуха на чердаках, а в квартирах – разложить тонким слоем на картоне (удобны коробки из-под наборов конфет, которые размещают на шкафах под самым потолком кухни). Надо следить, чтобы сырье не заплесневело, и не убирать его слишком рано в тару. Хранить высушенные кусочки корней лучше всего в картонных коробках или пакетах из грубой бумаги. Если в помещении у вас слишком влажно, хорошо просушенное сырье следует держать в банках с плотно прилегающей крышкой, периодически проверяя его состояние. Заведшаяся плесень погубит весь труд, а споры гриба могут вызвать серьезную аллергию у некоторых лиц. Высушенные корни также можно настаивать на спирту, соотношение сырья к жидкости должно быть 1:10–1:30, в зависимости от активности зелья. Высушенные и залитые спиртом кусочки корней выдерживают в темноте две недели – месяц, затем процеживают и употребляют настойку по назначению. По моим наблюдениям, сухое настоянное сырье дает более выраженный лечебный эффект. Из заготовленных кусочков корней зимой готовят напар или настой, иногда отвар, что будет рассмотрено ниже. Иногда применяют порошки из растер-

тых заготовок, принимая их внутрь на кончике ножа вместо отваров. Такие порошки входят в состав некоторых таблеток, изготавливаемых фармацевтической промышленностью.

Корневище – полуназемная часть присуща не каждому растению, и если оно имеется и заготавливается, с ним поступают таким же образом, как и с корнем.

Кора – поверхностный защитный слой на стволе дерева, срезается острым ножом ранней весной или осенью, сушится как описано выше или настаивается на спирту. Из коры также готовят порошки и болюсы, отвары и настои.

Листья деревьев и траву собирают обычно в период цветения и сушат при хорошей вентиляции, разложив тонким слоем на бумаге или связав ветки в венички. На чердаках или в темных коридорах, где гуляют сквозняки, сырье высыхает за неделю, но при повышенной влажности его следует досушить в комнатах. При досушке сырье не должно пересыхать и ломаться в порошок, но и не должно быть слишком эластичным. Весь процесс сушки проходит не на свету, хранить полученные заготовки также следует в темноте – в холщовых мешочках, пакетах, банках, снабженных этикетками. Из свежих и сухих трав готовят настойки, отвары и настои, порошки и мази на масле.

Цветки собирают во время начавшегося распускания бутонов, обычно рано утром и как наиболее нежное сырье сразу же настаивают на спирту, масле или сушат при комнатной температуре, разложив очень тонким слоем. Побурение большей части сырья говорит о неправильно выбранном режиме обработки и о его непригодности. Лепестки лучше сразу настаивать на 40°–70°-ном спирте.

Плоды и соплодия, ягоды собирают по мере их поспевания, заготавливают всеми возможными способами и употребляют всю долгую зиму в компотах, вареньях, пастиле, повидле, в замоченном и запаренном виде, готовят отвары и напары из сухого сырья. Небезызвестные ягодные настойки на водке, столь популярные в народе, также являются лечебными спецификами, но дело, как известно, всегда только в дозе.

Семена – наиболее мелкие компоненты, используемые травниками. Их собирают по мере вызревания и хорошо просушивают, затем готовят порошок или настаивают на масле или спирте.

Приготовление и способы применения растительных вытяжек

Самый простой способ извлечения полезных веществ из растительного сырья – это настой или напар. Если заготовленный препарат заливают холодной водой, обычно в соотношении 1:10, и настаивают без тепловой обработки в течение суток, а затем применяют, – это настой. Когда же сырье заливают кипятком и настаивают более или менее продолжительное время – это напар. Напар может употребляться как чай, то есть спустя 3–5 минут после настаивания под крышкой; в других случаях его оставляют в термосе (в печи) на более длительное время, стараясь максимально извлечь полезные вещества из растения.

Такой же целью задаются те, кто готовит отвар – то есть попросту кипятят на очень медленном огне или водяной бане под закрытой крышкой залитое кипятком сырье в том же соотношении 1:10, если это не оговаривается особо. Длительной обработке, как правило, подвергают корни и кору – до 20 минут, траву выдерживают 5–7 минут, затем оставляют настаиваться до полного остывания.

Способ обработки имеет очень большое значение при приготовлении целебного питья, так как в зависимости от веществ, содержащихся в растении, длительная тепловая обработка может или извлечь, или разрушить необходимые для лечения компоненты. Иногда водные вытяжки из растений трудны в приготовлении или менее эффективны спиртовых: тогда берут свежее или сухое сырье и заливают его спиртом крепостью от 40° до 70°, настаивая 2–3 недели в темноте. Такие препараты называются настойки, и срок их выдержки обычно составляет 2 недели – 1 месяц, а употребляются они в гораздо меньших количествах, чем водные вытяжки – дозируются по 30–40 капель на прием.

Готовят также настои на масле, обычно оливковом или подсолнечном (любом косточковом) – заливают сырье прокипяченной горячей субстанцией. Такие масла, приготовленные в домашних условиях, содержат низкую концентрацию компонентов, необходимых для достижения лечебного эффекта, зато дешевы. Можно пользоваться вытяжками, изготовленными промышленным способом, – они более насыщены и иногда требуют 2–50-кратного разведения. Часто для длительного воздействия на кожу и раны применяют домашние мази: обычно смешивают мелкий порошок лечебной травы или спиртовую (эфирную) вытяжку с жировой основой. Обычно мази готовят в концентрации 5–10 % лечебного вещества от массы основы, в качестве которой используют нутряное сало, вазелин, ланолин, косточковые масла. Необходимо знать, что вазелин и сало практически не всасываются с поверхности и обеспечивают лишь длительный контакт лечебной компоненты с кожей. Продающиеся в аптеках мази, линименты, гели, свечи и пр. обычно имеют сложную многокомпонентную основу, но зачастую для основы берутся тот же вазелин и глицерин.



Из отвара или настоя плодов и трав можно приготовить сироп, иногда слегка подкислив его ломтиком лимона. Смешав в равной пропорции настой или отвар с сахаром, вы зафиксируете лекарство на длительное время. Иногда готовят сиропы с содержанием сахара до 60–70 %.

Одним из способов заготовки плодов и соцветий является метод приготовления из них уксуса. Плоды, листья, соцветия укладывают в банку и заливают холодной водой, на 1 л которой добавляют 150 г меда или сахара. Растительные компоненты сбрасывают в темноте в течение 2 месяцев при свободном доступе воздуха, затем процеживают, разводят 1:5–10 и принимают внутрь или используются наружно для примочек и промываний.

Дозировка водных лекарственных вытяжек обычно такова: 1 ст. л. измельченной травы на 1 стакан воды. Прием отвара или настоя для взрослого человека составит примерно 2 стакана в день, для подростка – 1 стакан в день, для ребенка до 7 лет – 0,5 стакана в день и для грудных детей – по 1 ст. л. на год жизни. Для животных дозы соответствующих вытяжек указаны в определителе.

Не нужно удивляться, что в книге приведены растения, которые можно отнести к сильнодействующим и даже ядовитым. Со времен Гиппократы сохранился постулат «Каждое лекар-

ство – яд и каждый яд – лекарство, дело только в дозе». Народная медицина всегда применяла ядовитые растения для лечения людей и животных, поскольку именно их активные компоненты оказывают наиболее выраженный терапевтический эффект. Обычная их дозировка – 1 ст. л. сырья к 20–50 частям воды, если особо не оговорено иное. Обоснованность приема того или иного препарата из лекарственного растения определяется состоянием больного, его возрастом, полом и степенью тяжести болезней, его одолевающих. Следует придерживаться прописей, выработанных веками народной практики, но не принимать их как догму, что в равной степени относится к любым лекарственным препаратам и процедурам.

Помимо жидких вытяжек, обычно приготовляемых дома, в аптеках можно приобрести различные лекарственные формы, как то: экстракты (сухие и жидкие), таблетки, порошки, гранулы и капсулы, содержащие извлечения из растительного сырья. Их употребляют внутрь, непосредственно запивая водой: жидкие экстракты капают в воду по 20–25 капель на 1 ст. л. и принимают 3–4 раза в день вместо отвара соответствующей травы. Применение концентрированных экстрактов очень удобно в лечении домашних животных – их вкус и малое количество легко камуфлируются разными вкусовыми добавками. Особое место занимают гомеопатические препараты, продающиеся в аптеках данного профиля – пилюли, оподельдоки, мази, свечи и пр.

Для наружного применения существует несколько способов воздействия на кожу и слизистые. Водной вытяжкой, разведенной настойкой или уксусом промывают раны, глаза, ротовую полость, матку, прямую кишку с помощью спринцеваний или пропитанных лекарственным средством ватно-марлевых тампонов. Отвары трав незаменимы для лечения прямой кишки и матки – их вводят из резиновых груш, кружек Эсмарха, шприцов с насаженной резиновой трубкой. Очищающие клизмы делают с большим объемом жидкости; для лечебных микроклизм достаточно объема 10–50 мл, что обеспечивает более длительный контакт лекарства со слизистой органа. Важна и температура – холодные отвары раздражают и очищают, теплые – смягчают воспаление и боль.

Примочкой горячим напаром из травы или кашицей из растения, приложенной к больному месту, можно добиться разрешения абсцессов, очистить рану или язву, убить кожных паразитов или грибок. Холодные примочки помогут в случае травм и укуса насекомыми – они облегчают боль, снимают отек и чувство жжения. Примочки держат на очаге патологии длительно, периодически меняя их на свежие.

С помощью компресса – трехслойного «пирога» из ткани, пропитанной вытяжкой из травы, вошеной бумаги и шерстяного слоя сверху, – лечат глубокие воспаления мягких тканей, артриты, парезы и т. д. Компресс подразумевает разогрев больного места за счет повышенной температуры в очаге воспаления и должен надежно прилегать к обслуживаемому участку; время его постановки – не менее 2–4 часов, а в случае маститов – сутки.

С целью разогрева тканей в очаге боли и воспаления применяют растирания – обычно спиртовыми или масляными настойками, раздражающими мазями или линиментами.

Для очищения носовых ходов используют раздражающие порошки из трав или закапывание отвара в носовые ходы. Закапывание в глаза и уши, а также введение мазей и растворов на свернутом марлевом жгуте (турунде) в наружный слуховой проход применяют при лечении болезней ушей.

Ингаляции и полоскания с отваром лекарственных трав – весьма распространенная процедура в период расцвета респираторных инфекций. Вдыхание горячих паров целебных отваров или мелкодисперсного пара, испускаемого бытовым небулайзером, – весьма действенная процедура. Также эффективно распыление водных вытяжек и экстрактов из эфирных растений в хорошо натопленной бане.

Для лечения воспалений на конечностях делают местные ванночки, для чего конечность помещают в емкость с лечебным отваром на 15–20 минут. Общие ванны применяют в случае

диффузных дерматитов, болезней опорно-двигательной системы, как успокоительную и расслабляющую процедуру. Для животных, кроме того, готовят ванны с инсектицидными отварами для полной обработки шерстного покрова от внешних паразитов.

Необходимо помнить, что существует индивидуальная чувствительность к вытяжкам из растений.

Домашний врачеватель должен придерживаться одного золотого правила, сформулированного Гиппократом много веков назад: **«Не навреди!»**

Семейство Березовые

*Острою секирою ранена береза,
По коре серебристой покатались слезы;
Ты не плачь, береза, бедная, не сетуй,
Рана не смертельна, вылечится к лету.
Будешь красоваться, листьями убрана...
Лишь больное сердце не залечит рана!*

А.К. Толстой



Белая береза – символ России, и род этот включает в себя несколько видов деревьев, растущих на территории нашей страны. Лекарственное значение имеют также ольха и лещина. Благодаря своей неприхотливости и способности легко размножаться многочисленными крылатыми семенами береза первой осваивает неудобья и вырубки, являясь основным лесообразующим деревом в умеренной климатической зоне. Вся Россия веками отапливалась березовыми дровами, торговала березовым дегтем, сажой и углем. Древесина березы шла на производство мебели, фанеры, прикладов для ружей, рукояток ножей и топорищ. Листья и почки дерева являются лекарственным сырьем, березовый сок – природным биостимулятором, а без бере-

зового веника немислима русская баня. Не утратило свое хозяйственное и лечебное значение щедрое дерево и сегодня.

Ольха занимает более скромное место – в основном идет на дрова, для копчения мяса и рыбы, иногда на производство мебели. Лечебным сырьем являются вызревшие соплодия ольхи – маленькие шишечки. Лещина, дающая вкусные орехи, питает лесных зверей, а пыльца – самый первый белковый корм для пчел ранней весной. Гибкие побеги орешника идут на производство гнутой мебели и плетение корзин. Ветки, кора, молодая поросль всех представителей березовых кормят лосей, бобров, зайцев, косуль, а почки и орехи – многих птиц.

Береза бородавчатая *Betula verrucosa Ehrh*



Места произрастания: смешанные леса и светлые рощи, на вырубках, по брошенным полям.



Срок: дерево живет до 150 лет.



Рост: 20–25 м.



Цветки: пестичные сережки зеленые, с чешуйками. Тычиночные сережки желтые, собраны из 2–3 раздвоенных тычинок. Цветет в начале мая.



Ствол: ровный, стройный, с белой корой с черными штрихами, рост 20–25 м.



Листья: черешковые, очередные, треугольно-ромбические, с зубчатым краем. покрыты клейким, смолистым веществом. Листья выделяют через устьица сахара под названием «медвяная роса».



Семена: летучки с симметричными крылышками.



Сбор: сок ранней весной; ветки с листьями до середины лета; почки – в апреле; древесина для получения угля и дегтя круглогодично.



Заготовка: сушка почек и веников; настойка почек 1:5 на 96°-ном спирте.



Применение в медицине

Мощная корневая система дерева активно всасывает воду и гонит ее к листьям, а вместе с ней и питательные вещества. Весной этот процесс идет особенно активно: при ранении дерево испускает сок, который полезно собирать и пить весной. Для получения сока следует пробуравить дырочку на глубину 3–4 см, вставить трубку и подвесить посуду. Со взрослой березы без вреда для нее за сезон можно собрать ведро сока, после чего дырочку следует забить деревянным чопиком и замазать варом. Сок насыщен биологически активными веществами, помогающими при цинге, болезнях почек и мочевого пузыря, нарушениях обмена веществ. Березовый сок лучше пить свежим, но можно и заготовить впрок. К 1 л сока добавляют 2 ст. л. сахара и

щепоточку лимонной кислоты. Стерилизуют банки в водяной бане в течение 20 минут, закатывают и переворачивают. Хранят в прохладном месте 1 год. Свежие листочки березы, пока они еще клейкие, добавляют в салаты и готовят из них напар, который пьют при авитаминозах и упадке сил. Молодые листочки заливают горячей кипяченой водой (не выше 50 °С) и настаивают 3–4 часа. Пьют настоем по 1–2 стакана в день как витаминное, очищающее и мочегонное средство. Березовый веник – первое средство для принятия банных процедур. Нераспустившиеся березовые почки – медицинский препарат, назначаемый при болезнях почек и мочевого пузыря. Ранней весной срезают ветки березы с чуть набухшими почками и обдирают их на подложке. Сушат при комнатной температуре и низкой влажности, после чего хранят в коробках 2 года. Заваривают из расчета 1 ч. л. на 1 стакан воды, кипятят 2–3 минуты и настаивают под укрытием час. Пьют глотками в течение дня: 1–2 стакана в день. Применяют и настойку: тару засыпают наполовину свежими нераскрывшимися почками и заливают 70°-ным спиртом доверху. Держат 2–3 недели в темноте, периодически встряхивая. Пьют по 20 капель 3 раза в день в ложке воды как мочегонное и очищающее средство, помогающее при болезнях почек и мочевого пузыря, отеках и гипертонии. Необходимо помнить, что березовые почки несколько раздражают паренхиму почек и не применяются при обострении пиелонефрита.

Не менее ценен и употребляемый в медицине, ветеринарии и промышленности березовый деготь – продукт перегонки коры дерева. Целительное действие дегтя на кожу при экземе и ранах известно давно, его включают в состав некоторых мазей и бальзамов (Вишневого, Вилькинсона и др.). Березовый уголь, продающийся в аптеках под названием «активированный», препарат полифепан – самые распространенные сорбенты для лечения кишечных инфекций и очистки воды, спирта и др.

Применение в ветеринарии

Настой и отвар березовых почек применяют как мочегонное, мягкое желчегонное и успокаивающее желудочное средство. Отвар готовят из 3 ст. л. сухих березовых почек на 1 л воды, кипятят 5 минут или парят в печи 2 часа. Телят выпаивают при диспепсии по 200–300 мл такого отвара трижды в день перед выпойкой молока. Дозы сухих березовых почек животным: лошадям – 10–30 г, крупному рогатому скоту – 5–15 г, свиньям – 5 г, собакам 2–3 г, кошкам и птице – 0,2 г. Как желчегонный препарат и средство для лечения циститов дают настойку почек в ложке воды: собаке – 25–30 капель, кошке – 5–8 капель три раза в день перед кормлением. Полезно выпаивать молодняку с/х животных настоем молодых листьев березы: заваривают горсть листьев 0,5 л кипятка, настаивают 20–30 мин и дают по 1–2 стакана в день теленку, 100 мл поросенку или козленку, птице наливают в поилки. Такой витаминный препарат особенно полезен весной. Активированный уголь дают животным при отравлениях и расстройствах пищеварения в дозе примерно 2 таблетки на 10 кг веса в сутки.

Широко применялся и применяется сейчас березовый деготь для лечения бактериальных, грибковых и клещевых поражений кожи. Деготь разводят в любой жировой основе в виде 8–10 %-ной мази или линимента, прикладывают под повязку или наносят на кожу. Готовые мази: «Ям», серно-дегтярная и др. Как противобродильное средство при вздутиях живота деготь дают животным внутрь, разболтав его в соотношении 1:10–1:20 в воде или облате. Дозы дегтя: крупным животным – 15–25 г, свиньям, козам – 2–5 г.

Лещина *Corylus avellana* L.



Места произрастания: леса и низкие места.



Срок: дерево, раскидистый кустарник, живет до 80 лет.



Рост: 3–7 м.



Цветки: однодомное растение. Мужские цветки состоят из 4 раздвоенных тычинок, собранных в длинные повислые сережки на голых ветвях. Женские в виде почек, из-под внешних чешуек виден только пестик с пурпуровым рыльцем. Цветет в апреле до распускания листьев.



Ствол: прутьевидные многочисленные ветви с буровато-светлой корой, древесина имеет красноватый оттенок. Высота 2–7 м.



Листья: очередные, черешковые, округлояйцевидные, заостренные на концах, с хорошо заметными выпуклыми жилками. Листья мягковолокнистые.



Корни: многочисленные разветвленные.



Плоды: орехи в зеленой опадающей оболочке. Плодоносит с 10 лет.



Сбор: листья весной до середины лета; кору осенью или в марте; орехи по мере созревания.



Заготовка: сушка коры, листьев. Орехи хранят 1 год. Отжим масла.



Применение в медицине

Ореховое масло очень богато насыщенными жирными кислотами, витаминами и минеральными веществами, дефицит которых ведет к нарушению обмена и ожирению. Регулярное употребление лесного лакомства и отжатого орехового масла улучшает обмен веществ, снижает содержание сахара в крови больных диабетом, помогает при хронических заболеваниях желудка и печени.

Используют кору и листья лещины, заготавливая впрок. Кору заготавливают ранней весной, в период распускания сережек, срезая кольцевыми надрезами с веточек в палец толщиной (с 2–3-летних побегов). Ее сушат при невысоком жаре, измельчают и заваривают 1:10 кипятком, кипятят 20 минут, остужают и принимают по четверть стакана трижды в день в качестве вяжущего и кровеостанавливающего средства при поносах, геморрое, тромбозах, носовых и маточных кровотечениях. Листья, собираемые в первой половине лета, сушат при хорошей вентиляции на бумаге и заваривают как чай 1:10, настаивают 5 минут под крышкой и пьют по стакану 2–3 раза в день при малокровии, сосудистых патологиях, желтухе и камнях в печени и почках. Настой листьев принимают в качестве лечебного средства при гипертрофии простаты – по 1 стакану в день длительно. Масло орешника – нежное косметическое средство, им смазывают опрелости кожи у детей, лечат сухую себорею кожи головы, смягчают трещины и обморожения у людей и животных.

Применение в ветеринарии

Кору заготавливают ранней весной для лечения диспептических расстройств у молодняка животных. Вяжущие отвары коры выпаивают телятам по 200–300 мл трижды в день перед кормлением или вместе с молоком, пороссятам – по 100–150 мл. Готовят отвар в течение 20 минут: кипятят 1 ст. л. измельченной коры в 2 стаканах воды, настаивают 2 часа, процеживают. Веники молодых ветвей – витаминный корм для травоядных. Настой веток с нежной зеленью листьев весной – прекрасное средство для предупреждения поносов и рахита у родившегося молодняка домашних животных. Ореховое масло используют в качестве основы для мазей или само по себе для смазывания трещин, эрозий, ожогов кожи и слизистых.

Ольха клейкая / Ольха серая *Alnus glutinosa Gaerth / Alnus incana Monch*



Места произрастания: по сырым местам, краям рек и озер.



Срок: деревья. Ольха клейкая живет 100 лет, серая – 50.



Рост: 10–20 м.



Цветки: пестичные цветки собраны в сережки и сидят по 2–3 штуки на общем цветоносе. Тычиночные состоят из 4 тычинок с раздвоенным пестиком. Цветут в апреле-мае до распускания листьев. Опыляются ветром. Ранний медонос.



Ствол: ольха клейкая, высотой 25 м, кора серовато-бурая; ольха серая высотой до 20 м, кора гладкая, серая, с лишайными светлыми пятнами.



Листья: черешковые, очередные, округло-обратнояйцевидные. Тупые или с выемкой наверху у ольхи клейкой и заостренные на концах у серой.



Корни: один стержневой и многочисленные извилистые поверхностные, дающие обильную корневую поросль.



Плоды: орешки, спрятаны в соплодиях в форме маленьких шишечек.



Сбор: шишечки – осенью и зимой; кору – ранней весной.



Заготовка: сушка; настойка шишечек 1:10 на водке.



Применение в медицине

Сухие шишечки дробят в ступке, заваривают 1 ст. л. одним стаканом кипятка и варят на медленном огне под крышкой 20 минут. Настаивают час и принимают глотками при расстройствах пищеварения и простуде: 1–2 стакана в течение дня, при обострении болей в суставах, переохлаждении и лихорадке принимают 1 ч. л. настойки в стакане чая. Отвар шишечек обладает вяжущим, кровоостанавливающим и асептическим действием. Отваром полощут рот при стоматитах, гингивитах, горло – при ангине. Им промывают раны и язвы и прикладывают в виде компресса к больным суставам. Летом к суставам при болях в виде компресса можно прикладывать распаренные листья ольхи.

Применение в ветеринарии

Отвар дешевого и доступного круглый год целебного сырья можно применять как вяжущее и противовоспалительное средство для лечения заболеваний желудочно-кишечного тракта у всех видов сельскохозяйственных животных и особенно у молодняка. Заваривают 100 г измельченных шишечек ольхи 1 л воды, кипятят 30 минут, фильтруют и добавляют 8 г соли и 10 г сахара. Выпаивают телятам по 100–250 мл, пороссятам 2–5 мл, собакам 10–20 мл перед кормлением три раза в день. Так же применяют отвар коры 1:20, дают в тех же дозах. Наружно

водными вытяжками из шишечек 1:5 промывают воспаленную кожу, слизистые, раны, делают ванночки при воспалении копыт, а затем накладывают под повязку дегтярную мазь.

Семейство Бобовые

*Брат, в запыленных сапогах,
Швырнул ко мне на подоконник
Цветок, растущий на парах,
Цветок засухи – желтый донник.*

*Я встал от книг и в степь пошел.
Ну да, все поле – золотое,
И отовсюду точки пчел
Плывут в сухом вечернем зное.*

*Толчется сеткой мошкара,
Шафранный свет над полем реет —
И, значит, завтра вновь жара
И вновь сухмень. А хлеб уж зреет.*

*Да, зреет и грозит нуждой,
Быть может, голодом... И все же
Мне этот донник золотой
На миг всего, всего дороже!*

И.А. Бунин



Растения с плодами в виде боба и характерным строением цветка отнесены ботаниками к семейству бобовых. Цветок у представителей данного семейства называется мотыльковым и состоит из 5 лепестков венчика – одного более крупного верхнего «паруса», двух боковых «весел» и двух нижних сросшихся «лодочек». По строению цветка семейство называют также «мотыльковые».

Еще одна особенность отличает растения из означенного семейства: все они имеют особые выросты на корнях, в которых живут азотфиксирующие бактерии, способные улавливать азот из воздуха. Находясь в симбиозе с растениями, бактерии получают от них углеводы, а взамен отдают нужный для роста элемент. Таким образом, бобовые не только являются высо-

кокачественными белковыми кормами для животных и продуктами питания людей, но и позволяют восстанавливать плодородие почвы при ее истощении в результате интенсивного земледелия. Лекарственное значение бобовых невелико и имеет ограниченное применение.

Акация белая *Robinia pseudoacacia* L.



Места произрастания: парки, сады в южных регионах России.



Срок: многолетнее растение.



Рост: 6–20 м.



Цветки: мотыльковые, белые, душистые. Цветки собраны в пониклые кисти. Цветет в мае–июне.



Ствол: с разветвленной кроной, серо-бурой растрескивающейся корой.



Листья: непарноперистые, с шипом у основания черешка, шелковистые.



Корни: сильно разветвленные, дающие многочисленную поросль.



Семена: коричневый боб длиной 5–10 см.



Сбор: цветки, кора осенью.



Заготовка: сушка; настойка 1:10 цветков на водке.



Применение в медицине

Восхитительные цветы содержат большое количество эфирного масла, которое добывают и применяют в парфюмерной промышленности. За счет сложного химического состава масла цветки обладают противовоспалительным, мягчительным и послабляющим действием. Свежие, еще не распустившиеся цветки заваривают 1 ч. л. на стакан кипятка, настаивают 30 минут и пьют при простуде, бронхитах, ларингитах и кашле.

Также собирают кору с дерева, измельчают, сушат и применяют в виде горячего настоя: 0,5 ч. л. на стакан кипятка выдержать в течение часа под теплым покрывалом и принимать по 1 ст. л. 3–4 раза в день при язве желудка, изжоге, кислой отрыжке. С этой же целью готовят спиртовую настойку цветков – 1 ст. л. измельченного сырья заливают 100 мл 70°-ного спирта, выстаивают 2 недели, сливают и пьют по 15 капель трижды в день. Чай с сухими цветками

растения приятен на вкус и прописывается больным с хроническими заболеваниями почек и мочевого пузыря.

Применение в ветеринарии

Не применяется.

Донник лекарственный *Mililotus officinalis Desr*



Места произрастания: вдоль полей и дорог, на сухих лугах, в посевах.



Срок: двулетнее растение.



Рост: 60–150 см.



Цветки: желтые, мелкие мотыльковые, у которых верхний лепесток равен боковым. Собраны в удлиненные колосовидные густые кисти, выходящие из пазух листьев. Пахнут медом. Цветет на второй год в июне–сентябре.



Стебель: прямостоячий, сильно разветвленный от основания.



Листья: продолговатые, сложные, тройчатые, обратно яйцевидные, линейные, с городчатым краем. Сверху слегка сизоватые, растение кажется сероватым.



Семена: мелкие, черные, в стручках.



Корни: стержневые, очень длинные.



Сбор: трава, верхняя часть побегов с цветами.



Заготовка: сушка; масляный настой цветков 1:5.



Применение в медицине

Заваривают сухие резаные побеги донника или только высушенные цветы (сырье приятно пахнет) из расчета 1:30 (1 ч. л. на 1 стакан кипятка), настаивают под укрытием 30 минут и пьют по 2 ст. л. 4–5 раз в день как хорошее отхаркивающее средство при бронхитах, пневмониях, простудах. Донник применяют как спазмолитическое средство при кишечных коликах, головных болях, предменструальном синдроме. Применяют ингаляции из травы для лечения верхних дыхательных путей. Распаренную траву или масло с донником прикладывают к больным суставам, незрелым нарывам и карбункулам, гематомам, трещинам, ранам. Для лечения хронической гипертонии, бронхитов, колитов и неврастении рекомендуют принимать по 2–3 ст. л. холодного настоя донника: 2 ч. л. заливают 2 стаканами воды и настаивают 2–3 часа (суточная доза). Пьют не более 2 недель (кумарин, содержащийся в траве, накапливается и действует негативно). Сходным действием обладает донник белый (*Mililotus alba*) с белыми цветками, растущий на лугах и пустошах.

Применение в ветеринарии

Скармливание большого количества травы донника может вызвать дрожь, слюнотечение, беспокойство и возбуждение у молочного скота. Однако напары его веточек дают травоядным и свиньям в качестве спазмолитического средства, снимающего колики и вздутия кишечника. Заваривают сухую траву 1:50 и выпаивают крупным животным до 1,5 л в день, мелким – 1 стакан в сутки в 2–3 приема. Напары и компрессы с распаренной травой желтого донника применяют для лечения маститов, флегмон и ушибов, воспаления копыт. В свежем виде в умеренных количествах донник усиливает лактацию у коров и коз.

Клевер гибридный *Trifolium hybridum* L.



Места произрастания: луга, сады и огороды, вдоль дорог, у жилья.



Срок: многолетнее растение.



Рост: 30–60 см.



Цветки: бело-розовые, мотыльковые. Цветы собраны в рыхлые головки с прилистниками. Цветет в июне–сентябре.



Стебель: плотный, круглый, прямостоячий или полегающий, с полыми междоузлиями.



Листья: тройчатые, состоят из трех зеленых листков на длинных черешках. Края гладкие, виден более светлый рисунок, расположенный в центре.



Корни: стержневые, глубокие.



Семена: одно-двусемянный боб.



Сбор: цветки и верхняя часть стебля с листьями.



Заготовка: сушка; уксус 1:10; настойки на масле 1:5 и водке 1:10, сироп 1:5.



Применение в медицине

см. Клевер луговой.

Применение в ветеринарии

см. Клевер луговой.

Клевер луговой (дятлина) *Trifolium pratense* L.



Места произрастания: луга, поля, сады, вдоль дорог.



Срок: многолетнее растение.



Рост: 20–60 см.



Цветки: красные или пурпуровые, мотыльковые, собраны в шаровидную головку с острыми треугольными прилистниками. Чашечка короче венчика, с пушком, 1 пестик, 10 сросшихся тычинок. Цветет все лето.



Стебель: изогнутый, голый, часто полегающий.



Листья: тройчатые, черешковые. Собраны из 3 эллиптических листочков с нижним седоватым опушением.



Корни: стержневые.



Семена: мелкие, желтовато-бурые, овальные, в бобах.



Сбор: шаровидные соцветия с прилистниками или трава целиком.



Заготовка: сушка; настойка на водке 1:10, на масле 1:2; уксус на соцветиях 1:5 с добавлением 10 % сахара; сироп 60 %-ный на отваре головок.



Применение в медицине

Горячий напиток из свежих или высушенных головок клевера пьют вместо чая по стакану 2–3 раза в день при отеках, болезнях почек и мочевого пузыря, ревматизме, атеросклерозе и т. п. Слабое мочегонное действие травы способствует отделению мочи, гонит песок из почек, снижает давление, «промывает» почки и мочевой пузырь. Уксус из 1 части соцветий на 5 частей воды с добавлением 1 части сахара, выстаивать 2 месяца в темноте, слить, принимать по 1 ч. л. перед едой при повышенном газообразовании. Сироп готовят из густого отвара соцветий 1:2, кипятят 2–3 минуты, настаивают и процеживают. Консервируют сахаром или медом и принимают по 1 ст. л. (детям 1 ч.л.) 4–5 раз в день с чаем, водой при кашле, бронхитах, астме, синуситах. Настойку и отвар соцветий принимают длительно в пожилом возрасте как профилактическое средство при стенокардии и атеросклерозе. Готовый аптечный препарат – Атероклефит. Уксусом, разведенным в 10 раз, полощут горло и промывают раны, споласкивают голову при перхоти. Масляный настой используют при ожогах и лечат им пролежни, трещины, смягчают кожу рук и стоп.

Применение в ветеринарии

Сечку из свежей травы в небольших количествах дают домашней птице, пороссятам, ягнятам как витаминное и глистогонное средство. Горячий напиток головок всех видов клевера выпаивают больным животным при простуде, кашле, болезнях почек и отеках. Крупным дают по 1–2 л 3 раза в день, мелким – 100 мл 3–4 раза в день или по 1–2 ст. л. разведенного с водой

сиропа. Маслом смазывают потертости и раны на коже и слизистых, лечат трещины сосков. Уксус из клевера – прекрасное противобродильное средство, его дают (в двойном разведении) по 0,5 л корове при вздутиях рубца и кишечника.

Клевер ползучий *Trifolium repens* L.



Места произрастания: по лугам, вдоль дорог, по огородам и садам.



Срок: многолетнее растение.



Рост: 8–25 см.



Цветки: мотыльковые, белые, розовато-буроватые. Цветки собраны в шаровидные соцветия на длинных цветоносах. Чашечка колокольчатая. Цветет в мае–сентябре.



Стебель: ползучий, разветвляющийся на вновь укореняющиеся побеги. Видны полые междоузлия. Образует переплетенную дернину.



Листья: обратнояйцевидные, с мелкими зубчиками по краю, собраны по три на длинных черешках. Иногда с беловатым узором по темно-зеленым листьям. Характерны пленчатые прилистники у выхода черешка.



Корни: стержневые.



Семена: мелкие, пестрые, по 3–4 в бобе.



Сбор: трава с цветами.



Заготовка: сушка; настой соцветий на масле 1:2; уксус на траве 20 %-ный; сироп 60 %-ный на отваре головок.



Применение в медицине

см. Клевер луговой

Применение в ветеринарии

см. Клевер луговой

Сочевичник *Orobus vernus* L.



Места произрастания: по светлым лиственным лесам, кустарникам.



Срок: многолетнее растение.



Рост: 20–40 см.



Цветки: красно-пурпуровые, затем синие, мотыльковые, чашечка с удлиненным нижним зубцом. Цветки собраны по 3–5 на вытянутых цветоносах в виде односторонней кисти. Цветет в апреле–мае.



Стебель: прямостоячий, разветвленный от середины, круглый, хрупкий.



Листья: непарноперистые, светло-зеленые, листочки яйцевидно-удлиненные, с острым концом и хорошо заметными жилками.



Корни: стержневые.



Семена: округлые в коричневых бобах.



Сбор: трава во время цветения.



Заготовка: сушка; свежая трава; настойка на 70°-ном спирте 1:5 из свежей травы.



Применение в медицине

Растение не изучено в клиническом отношении, но обладает выраженным стимулирующим эффектом.

Траву заваривают так: 1 ч. л. на 1 стакан кипятка, настаивают 30 минут и принимают по 1–2 ст. л. 3 раза в день при спазмах сосудов, приступах стенокардии, мигренях и болях в затылке. Трава обладает мочегонным действием и применяется для снятия отеков. Измельченная в кашицу свежая зелень или сок из травы применяются для лечения гнойных ран, застарелых трофических язв – очищает и «освежает» старые края и способствует регенерации тканей. Кашицей выводят мозоли, натоптыши, лечат потертости на ногах и панариций ногтей. Кашицу прикладывают к больному месту и меняют каждые 5–6 часов.

Применение в ветеринарии

Только местно, в растертом виде для лечения ран, язв, эрозий на коже и слизистых. Успешно применяется при болезнях копыт и осложнений после удаления рогов – по-видимому, действует активно везде, где есть воспаление соединительной ткани.

Фасоль обыкновенная *Phaseolus vulgaris* L.



Места произрастания: культивируется на полях.



Срок: однолетник в северных широтах.



Рост: 0,30–2,5 м.



Цветки: мотыльковые, белые, розоватые, сиреневые, красные. Цветки на длинных цветоножках собраны в редкие пазушные кисти. Цветет в июне–июле.



Стебель: укороченный разветвленный или вьющийся.



Листья: тройчатосложные, из крупных заостренных яйцевидных темно-зеленых листочков. Все растение шершавое на ощупь.



Корни: стержневые с хорошо развитыми боковыми корешками.



Семена: крупные, белые, желтые, темно-фиолетовые, пестрые в бобах длиной 7–30 см.



Сбор: семена по мере вызревания, створки бобов.



Заготовка: сушка.



Применение в медицине

С лечебной целью применяют оболочки стручка. Настой сухих измельченных створок фасоли (40 г на 1 л воды) прописывали как мочегонное средство, способствующее снижению остроты почечных страданий и выведению мочевого песка. Установлено, что этот настой обладает противомикробным действием, его дают детям при поносе.

Давно известно и сахароснижающее свойство оболочек семян. Больным диабетом полезно пить настой сухих створок фасоли вместе с листом черники – 4 ст. л. смеси на 1 л кипятка, настаивать 2 часа под укрытием и принимать по 1 стакану дважды в день. Кашицей

из муки зерен фасоли раньше лечили фурункулы – ее смешивают с медом и прикладывают к абсцессу для скорейшего разрешения.

При воспалении почек, поджелудочной железы, желчного пузыря травники советуют принимать напар сухих створок фасоли и кукурузных рылец: 2 ст. л. смеси заливают 2 стаканами кипятка, настаивают и выпивают в течение дня.

Применение в ветеринарии

Дешевое средство для лечения поносов молодняка и болезней мочевой системы. Створки, оставшиеся после вылушивания зерен, мнут в руках до получения более мелких кусочков и заливают кипятком 1:30. Настаивают в термосе или под укрытием час и дают в теплом виде скотине 3 раза в день при поносах, отеках вымени, копыт, болезнях почек и мочевого пузыря. Примерные суточные дозы крупным животным – 1 л на 100 кг веса, молодняку по 50–100 мл трижды в день. Муку из семян употребляют для приготовления болусов для дачи лекарств скотине.

Чина луговая *Lathyrus pratensis* L.



Места произрастания: по лугам и лесным полянам, огородам.



Срок: многолетнее растение.



Рост: 30–150 см.



Цветки: желтые, мотыльковые. Чашечка из 5 зубцов. Цветки собраны в однобокую кисть на отклоненных побегах. Цветет в июле–сентябре.



Стебель: цепляющийся, мягкий, с узкими крыльями, угловатый, серовато-зеленый.



Листья: парноперистые, с черешком, с прилистниками и усиками. Листики складываются перед дождем. Обладают специфическим запахом бобов.



Корни: стержневые, тонкие, глубоко проникающие в почву.



Семена: мелкие горошины в коричневых стручках.



Сбор: трава целиком в период цветения.



Заготовка: сушка; свежая трава.



Применение в медицине

Богатая микроэлементами и рутином трава может применяться в качестве улучшающего обмен средства. Свежие побеги измельчают и заваривают как чай 1:30; пьют по полстакана при плохом самочувствии, в период ремиссии после тяжелых болезней, при истощении и авитаминозе. Сухую траву заваривают 1:20 и пьют по 2–3 ст. л. как отхаркивающее средство, а также успокаивающее боль в горле и уменьшающее кровоточивость десен. Большие дозы чины могут вызвать рвоту, у некоторых людей имеется индивидуальная чувствительность к траве. Сходным действием обладает Чина полевая (мышинный горошек) *Vicia Sativa*.

Применение в ветеринарии

Богатая белком витаминная трава – хороший корм весной, однако при поедании скотом в больших количествах может вызвать токсический эффект, проявляющийся у лошадей в удущье и парезе задних конечностей, а у жвачных в виде расстройства пищеварения. В качестве лекарственной не применяется.



Семейство Буковые

*На прибрежном песке вырос дуб среди леса Литвы,
Перед бурями он не склонял никогда головы,
И в соленую, влажную почву корнями он врос.
По весне зеленел. Не сдавался в жестокий мороз...*

А. Вакулова

В России растет не более 20 видов дуба, из которых самым распространенным является дуб обыкновенный (*Q. robur*). Латинское название мощного дерева произошло от кельтских слов *queg* – красный и *сиг* – дерево, с необыкновенно прочной древесиной и корой, окрашивающей при дублении с ней кожи и ткани в темно-вишневый цвет. Обычно дерево живет 300–400 лет, но известны 1500–2000-летние великаны. Цветет дуб в мае повислыми сережками после распускания листьев, опыляется ветром и завязывает многочисленные плоды. Деревья начинают плодоносить с 20–30 лет, но обильные урожаи дают раз в 6–8 лет. Желуди опадают осенью, поедаются птицами, белками, кабанами и другими животными.

Дуб – священное дерево для всех народов Европы и славян, олицетворение силы и могущества, воинственного мужского начала. Еще в Древней Греции дубовыми ветками украшали залы, плели из них венки для победителей состязаний, полководцев, посвящали их богу света – Аполлону.

Дуб обыкновенный *Quercus robur L.*



Места произрастания: дубовые рощи, парки, старинные усадьбы.



Срок: дерево живет 300–400 лет, известны экземпляры, достигшие 1500-летнего возраста.



Рост: 30–40 м.



Цветки: однодомное растение. Мужские с 5–9 отдельными околоцветниками и 5–10 тычинками собраны в повислые сережки. Женские с 1 пестиком.

Цветет с началом распускания листьев, в конце мая.



Ствол: высота 18–40 м, диаметр ствола до 1,5 м. Крона раскидистая из множества изогнутых ветвей. Кора у молодых экземпляров светло-серая, затем темнеет и растрескивается.



Листья: черешковые, очередные, перисто-лопастные, с волнистым краем. Летом листья зеленые, осенью желто-бурые, долго не опадающие.



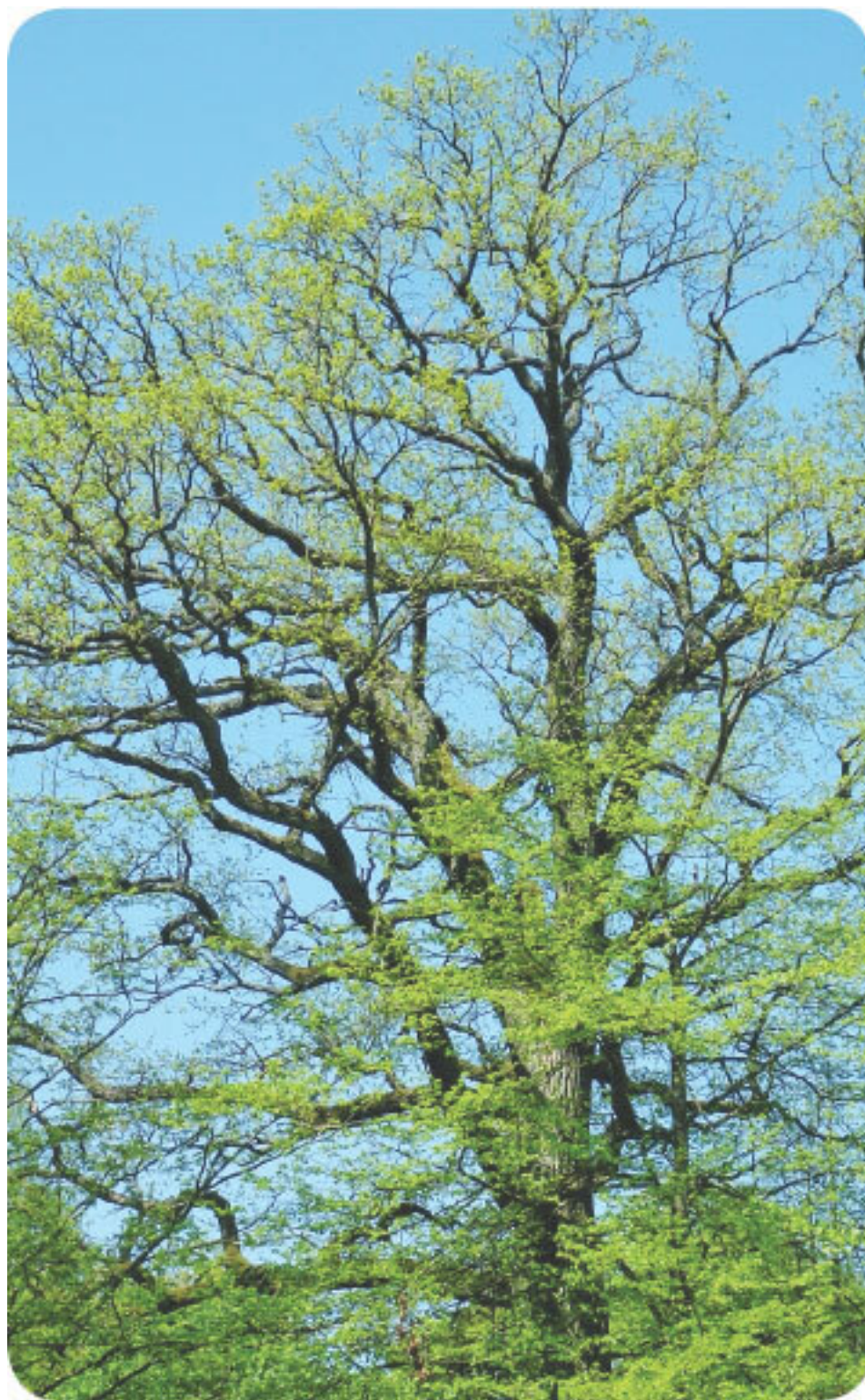
Плоды: желуди, вызревают осенью.



Сбор: кора с молодых веточек, желуди, галлы на листьях (чернильные орешки).



Заготовка: сушка коры и желудей; галлы в свежем виде.



Применение в медицине

Срезают с 2–3-летних ветвей более светлую, еще не растрескавшуюся кору острым ножом осенью или в апреле. Кору режут на кусочки размером до 1 см и сушат при несильном жаре до 50 °С. Хранят 5 лет в сухом месте. Отвар готовят из расчета 2 ст. л. измельченной коры на 1 стакан кипятка, кипятят на очень маленьком огне 20 минут, доливают водой до первоначального объема.

чального объема и остужают. Отвар коры дуба – самое мощное вяжущее средство, помогающее при поносах и энтероколитах. Обычно готовый отвар разводят в 2–4 раза и выпивают по полстакана трижды в день до проявления закрепляющего эффекта.

Теплым напаром полощут горло, промывают десны, слизистые, глаза при самых различных воспалительных заболеваниях, а также используют его как асептическое средство. С отваром коры делают ванночки для ног при их повышенной потливости, лечат лишай и пролежни, промывают гнойные раны и опрелости.

В старину пили дешевый и полезный желудевый кофе. Желудевый порошок в качестве напитка заваривают сам по себе или готовят смеси с мукой крупного помола из зерен пшеницы 10 %, овса 10 %, ржи 10 %, перемолотых в порошок корней цикория, одуванчика и т. д. Такой напиток полезен при сердечно-сосудистых заболеваниях и нарушениях обмена веществ – в первую очередь при ожирении и упорной экземе.

Применение в ветеринарии

Отвар коры дуба – самое эффективное и дешевое средство для лечения расстройств стула и кишечных инфекций любой этиологии. Дозы сухого порошка корове, лошади – 25–50 г, овцам, козам, свиньям 5–10 г, собакам 1–5 г, кошкам и домашней птице – 0,2–1 г на прием 3–4 раза в день. Отвары готовят, взяв соотношение сырья 1:20 к воде. Отвары 1:5 применяют наружно для снятия воспалений на коже и лечения ран, для клизм и спринцеваний. Для стимуляции роста хилого молодняка готовят каши из желудевой муки: заваривают теплой водой смесь из 100 г желудевой муки, 30 г пшеничной и 5 г соли. Варят 1 ч помешивая, затем слегка разбавляют молоком и скармливают телятам в дозе 400–600 г, пороссятам 100–200 г трижды в день.

Семейство Бурачниковые

*Пушком одеты тощие цветы,
Над ними мошки вьются роем целым,
Лишь незабудок сочных бирюза
Кругом глядит умильно мне в глаза,
Да оживляют бедный мир болотный
Порханье белой бабочки залетной,
И хлопоты стрекозок голубых
Вокруг тростинок тощих и сухих.*

А. Майков



К данному семейству относятся такие разные внешне растения, как окопник, черноко-рень, медуница и нежные незабудки. И лекарственное применение представителей бурачниковых также весьма различно. Грубые листья окопника, и особенно его мощный корень, являются весьма действенным сырьем для врачевания недугов опорно-двигательной системы. Медуница – известная трава-легочница, особенно в детской практике. А вот мало используемые в прак-тике траволечения незабудки проявляют выраженные лимфодренажные свойства, что позво-ляет использовать травку для очищения почек и снятия отеков тканей самого различного генеза. Помимо красивых голубых незабудок, разводимых на клумбах, существует несколько видов растений с весьма мелкими, едва видимыми цветками светло-голубых или слегка розо-

вых оттенков. Собирают обычно траву незабудки полевой, иногда незабудки болотной. Гомеопаты широко применяют препараты из растений семейства.

Бурачник лекарственный (огуречная трава) *Borago officinalis* L.



Места произрастания: огороды, свалки, пустыри, сорные места.



Срок: однолетнее растение.



Рост: 30–60 см.



Цветки: ярко-голубой венчик до 3 см в диаметре с пятью короткими белыми чешуйками в зеве. Видны 5 темно-бордовых тычинок и густо покрытая волосками пятираздельная чашечка. Цветки собраны в поникающие кисти на концах стеблей. Цветет с мая по июль.



Стебель: прямостоячий, светло-зеленый, сильно опушен белыми жесткими волосками. Характерно пахнет огурцом на сломе.



Листья: очередные, нижние – черешковые, эллиптические, верхние – продолговато-яйцевидные, стеблеобъемлющие, все покрыты седыми волосками.



Корни: мочковатые.



Семена: 4 вытянутых орешка.



Сбор: свежая трава, цветы.



Заготовка: сушка; квашение.



Применение в медицине

Витаминное растение с запахом огурца используют в свежем виде весной при авитаминозах, болезнях обмена веществ, упадке сил.

Холодный настой из свежей травы 1:10 настаивают 2 часа и пьют по полстакана как мочегонное и успокаивающее средство при гипертонии, болезнях сердца и почек, отеках и застойных явлениях в венах нижних конечностей. Отвар 1:10 из сухих листьев и цветов применяют по 1–2 ст. л. трижды в день перед едой для лечения гастритов, колитов, повышенной нервной возбудимости.

Местно напары и отвары травы применяют для очищения кожи при угрях, сыпях, мытья головы при жирной перхоти.

Применение в ветеринарии

Холодный настой травы дают ослабленным животным после зимовки, трудных родов, при болезнях желудочно-кишечного тракта. Свежую и квашеную зелень скармливают копытным, кроликам, курам и уткам как витаминный подкорм.

Медуница темная / Медуница лекарственная *Pulmonaria obscura Dum/Pulmonaria officinalis L.*



Места произрастания: лесные опушки, поляны, по кустарникам, лесопосадкам.



Срок: многолетнее растение.



Рост: 8–30 см.



Цветки: красно-пурпуровые при распускании, затем фиолетовые, голубые, синие. Трубочка цветка с пятилопастным отгибом. На одном растении цветки, собранные в негустые кисти, окрашены по-разному. Цветет в апреле-мае.



Стебель: прямостоячий, ребристый, с бордовым окрашиванием, покрыт жесткими волосками.



Листья: верхние – очередные, продолговато-яйцевидные, сидячие, суженные в черешок, нижние – на длинных черешках, темно-зеленые (у медуницы темной) или с явными белыми пятнами (у лекарственной).



Корни: нитевидные, отходят от основного стержневого беловатого корня.



Семена: 4 крупных черных семечка в раскрывающейся коробочке.



Сбор: трава с цветами весной, корни осенью.



Заготовка: сушка; сироп 1:5 с добавлением 60 % сахара.



Применение в медицине

Оба вида заваривают 1:10 кипятком, настаивают в термосе или под укрытием 2 часа и пьют по полстакана 3–4 раза в день как отхаркивающее, потогонное, слабо мочегонное средство. Корни также заваривают 1:10, но кипятят 5 минут под крышкой. Сироп принимают по 1–2 ст. л. В чашке воды, дают детям из расчета 1 ч. л. на 10 кг веса. Медуница действует успокаивающе при воспалении слизистых, ее напар пьют при гастритах, энтероколитах. Полощут горло и промывают глаза, матку, спринцуют кишечник более слабым напаром травы медуницы – 1:30. Витаминная зелень ранней весной используется в салатах как средство для нормализации обмена веществ.

Применение в ветеринарии

Напары медуницы дают животным при весенних авитаминозах, слабости, простуде, воспалении желудочно-кишечного тракта. Мягчительная трава спасает молодняк при инфекционных бронхитах, возникающих на фоне диспепсии. Выпаивают по 1–2 стакана теплого напара травы 1:20 трижды в день с патокой, медом, сахаром или разводят сироп в 10 раз. В снадобье капают 5 капель йода. Укутывают малышей теплой попонкой.



Незабудка полевая *Myosotis arvensis* Willd



Места произрастания: по сухим склонам, лугам и пастбищам, сорным местам.



Срок: одно-, двулетнее растение.



Рост: 15–60 см.



Цветки: голубые, редко белые, правильные, 5 лепестков венчика и 5-зубчатая чашечка. Желтая серединка состоит из тычинок и 1 пестика. Цветки собраны в рыхлые верхушечные кисти. Цветет в мае–августе



Стебель: приподнимающийся, слабый, слабоопушенный.



Листья: стеблевые – продолговато-ланцетные, нежные, сидячие по всему стеблю. Нижние – ланцетные, сужены в крылатый черешок, собраны розеткой у основания стебля. Покрываются нежными волосками.



Корни: мочковатые, нитевидные, отходящие от корневища.



Семена: 4 четырехгранных орешка.



Сбор: трава во время цветения.



Заготовка: сушка; свежий сок или сок, консервированный спиртом 1:1.



Применение в медицине

Употребляется при кашле, пневмонии и бронхитах, туберкулезе легких как отхаркивающее средство. Настой из травы принимают длительно в качестве мочегонного средства, очищающего организм и помогающего при кожных болезнях и отеках неясного происхождения.

Нежный цветок (а также незабудки других видов) обладает кровеостанавливающим действием – горячий настой травы пьют по 1 стакану 3–4 раза в день, заваривая сырую траву 1:5, сухую 1:10. Местно напаром промывают нечистую кожу, опрелости, экзематозные поражения, слизистые при воспалении. Соком и спиртовой настойкой прижигают бородавки и папилломы на слизистой рта и половых органов. Входит в состав комплексного гомеопатического препарата очищающего действия Лимфомиозотум.

Применение в ветеринарии

Как отхаркивающее и мочегонное средство применяют напар травы (или в составе сборов) 1:10 крупным животным до 3–4 л в день, мелким копытным 0,5 л в сутки. Эффективное средство при отеках вымени, подгрудка, конечностей у рабочих лошадей. Выпаивают перед кормлением три раза в день, подсластив патокой или сахаром. Напаром моют пораженные экземой места на коже, промывают слизистые, делают примочки на язвы и раны.

Окопник жесткий (иноземный) *Symphytum asperum* L.



Места произрастания: около жилья, по огородам и свалкам, у ручьев и по влажным низинам.



Срок: многолетнее растение.



Рост: 50–150 см.



Цветки: голубые, с пурпуровым оттенком в начале цветения. Трубоччатые цветки собраны в поникшие кисти на концах цветоносов. Колокольчатая чашечка сильно рассечена, с ворсинками. При отцветании кисти снизу вверх остаются хорошо заметные плодики. Цветет в июне–августе.



Стебель: прямостоячий, разветвленный, сочный, крылатый, густо покрыт седыми, жесткими волосками.



Листья: стеблевые – очередные, продолговатые, суженные в черешок. Нижние собраны в густую розетку. Все густо покрыты волосками, неприятные на ощупь, с затхлым запахом.



Корни: черные снаружи и желтовато-белые на сломе, мощные, разветвленные, со специфическим запахом.



Семена: 4 орешка в коробочке.



Сбор: листья – летом, корни – осенью.



Заготовка: сушка; свежие листья; настойка корня 1:5; мази и масляные настои корня 1:2.



Применение в медицине

Растение обладает уникальными способностями сращивать кости и очищать гнойные, грязные и не поддающиеся антибиотикотерапии раны и свищи. Внутрь отвар или горячий настой корня 1:30 (6–7 часов в печке, лучше в молоке), принимают по 2 ст. л. 3–4 раза в день при переломах костей, болях в спине и суставах, остеопорозе, остеомиелите, гнойных процессах в толще кожи. Настойку пьют по 15 капель трижды в день вместо отвара. Окопник принимают при воспалении слизистой кишечника, поносах, особенно с кровотечением, гастритах, воспалениях селезенки. Наружно свежие листья (перетереть в руках) прикладывают к грязным глубоким ранам и язвам, а настоем из них промывают свищи, слизистые, спринцуют кишечник. Мази и масляные настои корня помогают при трофических язвах, натоптышах, трещинах на пятках. Смешивают 1 часть сухого порошка из корня с 2 частями основы, Выпускается множество противоревматических мазей с окопником.

Применение в ветеринарии

Корень запаривают в соотношении 1:30 кипятком, парят 6 часов в печи и выпаивают дважды в день при поносах и вздутиях рубца, инфекционных болезнях, нарушениях пищеварения. Корове, лошади – 2 л в сутки, свинье – 2 стакана, козе, овце – 1 стакан. Наружно отвары и мази из корня, свежие листья незаменимы при лечении ушибов, переломов, трещин и язвочек на сосках вымени, потертостей на коже, воспалений копыт и пр. Используют под повязку, для промываний и компрессов.



Синяк обыкновенный *Echium vulgare* L.



Места произрастания: поля, у дорог, овраги, пустоши.



Срок: двулетник.



Рост: 30–120 см.



Цветки: воронковидные, сначала розовые, затем ярко-синие. Собраны в метельчатые соцветия в пазухах листьев. Тычинки и пестик ярко-красные, далеко выдающиеся из цветка. Цветет в июне–августе.



Стебель: разветвленный, прямой, сочный, покрыт волосками.



Листья: очередные, ланцетные, с ровным краем, длиной 20–30 см, шириной 8–12 см, очередные.



Корни: толстый, веретенообразный.



Семена: серовато-коричневый трехгранный орешек.



Сбор: трава в период цветения.



Заготовка: сушка; в свежем виде.



Применение в медицине

Синяк считают ядовитым – трава содержит алкалоиды нервно-паралитического действия и курареподобные вещества. Тем не менее свежие листья обладают рассасывающим действием и их прикладывают на ушибы, травмы и отеки при укусе насекомых. Из травы выделено большое количество сапонинов – веществ, способствующих отхаркиванию мокроты.

Высушенное в период цветения сырье заваривают 1:20 как чай и принимают по 1–2 ст. л. 3 раза в день при бронхитах, пневмониях, затяжных кашлях.

Используют горячий напар для снятия приступов при эпилепсии, болей в животе, предменструальных болей. Наружно используют горячие компрессы с отваром синяка для облегчения болей при ломоте в суставах.

Хорошо иметь под рукой настойку из цветков – ее втирают или делают спиртвысыхающие повязки при необходимости для рассасывания гематом и отеков при травмах.

Применение в ветеринарии

Только местно при ушибах и воспалениях мягких тканей свежие листья или настойку.

Чернокорень лекарственный *Synoglossum officinalis* L.



Места произрастания: огороды, свалки, около жилья.



Срок: двулетник.



Рост: 30–100 см.



Цветки: трубчато-воронковидный, с 5 отогнутыми грязно-красными лепестками. Чашечка, рассеченная до основания. Цветки собраны в метельчатое соцветие на концах побегов. Цветет в июне–июле.



Стебель: грубый, бороздчатый, покрыт волосками.



Листья: прикорневые ланцетные, черешковые, собраны в розетку, частично перезимовывают. Стеблевые ланцетные с заостренным кончиком, грубые на ощупь, снизу белопушенные. Запах неприятный.



Корни: крупные, черные сверху и маслянисто-белые на срезе.



Семена: овальные, сплюснутые орешки в сухих коробочках.



Сбор: корень осенью в первый год, листья летом.



Заготовка: сушка; в свежем виде.



Применение в медицине

Одну чайную ложку измельченного сухого корня заливают стаканом кипятка и настаивают в термосе 2 часа или кипятят 15 минут и настаивают 12 часов. Такой отвар обладает противовоспалительным, кровеостанавливающим и спазмолитическим действием – «тройчатка» в одном флаконе. Отвары назначают при поносах, особенно дизентерийных, геморрое, легоч-

ных и желудочных кровотечениях не более 5–7 дней. так как растение считается ядовитым. Гомеопаты прописывают Циноглоссум как болеутоляющее, бронхолитическое и противоэпилептическое средство.

Можно приготовить настойку из измельченных корней и листьев растений 1:10 на 70°-ном спирте и принимать ее в тех же случаях по 5–10 капель в ложке воды.

Наружно припарки из листьев и проваренных измельченных корней применяют как средство для облегчения болей при ушибах, ревматизме и подагре. Растению приписывают свойство способствовать срастанию переломов костей. Отвар листьев и порошок применяют для вытягивания нарывов и лечения ожогов.

Применение в ветеринарии

Только наружно, т. к. алкалоиды корня угнетают репродуктивную функцию. При травмах, вывихах, маститах, фурункулах прикладывают свежие листья чернокорня и закрепляют их повязкой на 5–6 часов, затем меняют. Гораздо активнее действуют компрессы с отварами (2 ст. л. измельченного сухого сырья на стакан кипятка, варить 15 минут) чернокорня или припарки из смеси отрубей с тем же отваром (разводят до консистенции густой каши).



Семейство Вересковые

*Из вереска напиток
Забыв давным-давно,
А был он слаще меда
Пьянее, чем вино.*

*Лето в стране настало,
Вереск давно цветет.
Но некому готовить
Вересковый мед.*

Р.Л. Стивенсон, пер. С. Маршака



Описано примерно 1360 видов, растущих преимущественно в Северном полушарии. В нашей флоре это невысокие многолетние кустарнички, зачастую зимующие под снегом. Наиболее известны лесные ягоды, собираемые с пищевой и лекарственной целью: брусника, черника, голубика, клюква. В народе накоплен богатый опыт по хранению и применению вкусного продукта, обладающего могучей целебной силой. Ягоды и листья являются прекрасным профилактическим и признанным терапевтическим средством от многих болезней. Толкнянка, или медвежья ягода, не идет в пищу человеку, но ее листья в медицине используются очень давно и признаны одним из лучших почечных средств. К этому семейству относятся багульник болотный и вереск – обычные обитатели торфяных болот. Вытяжки из багульника болотного

и толокнянки очень давно применяются в гомеопатии. При посещении болота в период цветения багульника (например, при сборе морошки), нужно помнить об активном воздействии его эфирных масел на центральную нервную систему – возможно появление симптомов головокружения и спутанности сознания, что также бывает при употреблении меда, собранного пчелами с этого растения. Веточки багульника некоторые пивовары раньше добавляли в свой продукт для «забористости» напитка.

Багульник болотный *Ledum palustris* L.



Места произрастания: торфяные, сфагновые болота.



Срок: многолетнее растение в виде кустика.



Цветки: белые, венчики из 5 свободных лепестков с 10 выдающимися наружу тычинками. Чашечка пятизубчатая, меньше венчика. Диаметр цветка 0,5–0,7 см. Соцветие – щитковидная кисть. Цветет в июне–июле. Сильно, одуряюще пахнет.



Стебель: 40–120 см, разветвленный, коричневатый.



Листья: очередные, линейные, темно-зеленые сверху и с рыже-войлочным опушением на обороте, с подвернутыми краями и характерной бороздкой посередине. Обладают сильным запахом, особенно заметным при сушке.



Корни: поверхностное ползучее корневище с тонкими корешками.



Семена: мелкие в поникших коробочках.



Сбор: концы побегов с листьями при созревании семян (август–сентябрь).



Заготовка: сушка; настойка 1:5 на водке; мазь 1:3.



Применение в медицине

Напар веточек 1:40 пьют 5–6 раз в день по несколько глотков при кашле, простуде, перенесенном воспалении легких, приступах астмы, коклюше у детей (подсластить, по 1 ч. л. 4–5 раз в день). Одновременно полощут горло теплым настоем 3–4 раза в день. Наружно втирают заготовленную настойку или мазь при болях в суставах, особенно в стопах при подагре и шпоре. Холодные примочки из настоя веточек эффективно помогают от укусов пчел, ос, мошки и слепней, снимают отек и чувство жжения. Настой 1:20 сухих веточек применяют в виде холодных примочек при воспалении глаз, вен, геморрое, отеках и выворотах влагалища, травмах, воспалениях подкожной клетчатки. Настойку используют в тех же целях – разводят 1 ч. л. в 100 мл воды. Мазь готовят на любом жире, ланолине, заливая измельченное сырье 1:10 расплавленной основой и настаивая при 50° в термосе или печке 5–6 часов. По эффективности багульник успешно соперничает с антигистаминными средствами. Гомеопатический препарат Ледум довольно популярен со времен Ганемана от болезней суставов и органов дыхания.

Применение в ветеринарии

Дают крупным животным отвар сухих веточек 1:20 в количестве 2 стаканов дважды в день, мелкому рогатому скоту и свиньям – по 30–50 мл на прием трижды в день при простуде, кашле, запорах и вздутиях живота. Собакам выпаивают по 1–2 ст. л. трижды в день, слегка подсластив отвар. Местно напар веточек прикладывают к вымени при маститах в виде ком-

пресса, к распухшим суставам, холодными примочками снимают отеки тканей при ушибах и укусах насекомыми, промывают воспаленные глаза и губы. Эффективно местное применение напара багульника при выворотах влагалища и вульвовагинитах у родивших животных. Крупный рогатый скот более чувствителен к вытяжкам из багульника – применять их следует в указанных дозах!

Брусника *Vaccinium vitis idaea* L.



Места произрастания: торфяные болота, выработки, гари.



Срок: многолетнее растение, зимующее под снегом.



Цветки: бело-розовые, колокольчатые, собраны в поникающие кисти на верхушках стебля. Венчик четырехнадрезный. Цветет в мае–июне.



Стебель: высотой 8–15 см, прутьевидный, жесткий, поникающий.



Листья: очередные, обратно-яйцевидные, эллиптические, блестящие, кожистые с подвернутыми краями. Зимуют 2–3 года, затем отмирают.



Корни: ползучее длинное (до 1 м) корневище, от которого отходят тонкие корешки и молодые побеги.



Плоды: красные ягоды, созревают в конце августа.



Сбор: листья (март–апрель), ягоды (август–сентябрь).



Заготовка: сушка листьев; ягоды – мочение, варенье, компоты, заморозка, настойка ягод 1:1 на водке с добавлением малого количества сахара.



Применение в медицине

И ягоды, и листья являются ценнейшим средством для лечения мочекаменной болезни, пиелонефритов, циститов, уретритов и простатитов. Отвары листьев и ягоды в любом виде повышают отделение мочи, подкисляют ее и способствуют изгнанию конкрементов из почек и мочевого пузыря. Отвары ягод действуют желчегонно, очищают желчные протоки и пузырь от камней, действуют послабляюще, усиливая моторику кишечника. Промывая организм, брусника помогает при многих и многих болезнях, где показаны дренажные средства. Кроме того, наличие большого числа витаминов и микроэлементов улучшает обмен веществ и нормализует функции организма. Заваривают 1 ст. л. сухих листьев на 1 стакан воды, кипятят 1–2 минуты, настаивают и пьют по полстакана 3–4 раза в день как мочегонное средство и уроантисептик, для изгнания песка. Ягоды и отвары из них, любые заготовки едят ежедневно длительно при заболеваниях почек и мочевых путей. Настойку ягод принимают по 30–50 мл при отеках, лихорадке, переохлаждении.

Применение в ветеринарии

Используют отвары листьев как мочегонное и противовоспалительное зелье при болезнях почек у крупных и мелких животных. Заваривают полстакана листьев 1 л кипятка, кипятят 5 минут или ставят в нежаркую печь на 1 час. Корове дают 3–4 л отвара в день, собаке – 1 стакан, котам с мочекаменной болезнью при отхождении песка – по 5 мл 4–5 раз в день. Изгнание мочевых конкрементов происходит в течение 3–4 недель. Хронически больным животным рекомендуется повторять циклами каждые полгода во избежание рецидива болезни.

Вереск *Calluna vilgaris* Salish



Места произрастания: по сухим песчаным борам и торфяным болотам.



Срок: многолетнее растение.



Цветки: розовые или лиловые, мелкие, правильной формы, бубенчики собраны в однобокие кисти по всем веточкам растения. Венчик из 4 лепестков, видны 8 тычинок и пестик. Цветет в июле–августе.



Стебель: высотой 30–80 см, прутьевидный, ветвистый, лежащий и укореняющийся веточками.



Листья: супротивные, мелкие, ланцетные с подвернутыми краями. Густо покрывают стебель, накладываясь друг на друга. На ощупь растение жесткое, суховатое, вечнозеленое, листья не отмирают на зиму.



Корни: мочковатые, поверхностные, нитевидные корешки отходят от стебля при его полегании.



Семена: мелкие семянки в коробочках внутри сухой чашечки.



Сбор: веточки с соцветиями стригут в июле–августе, во время цветения.



Заготовка: сушка.



Применение в медицине

Известно хорошее успокаивающее действие травы вереска и верескового меда, который всегда ценили за своеобразный вкус и целебные свойства. Напар из веточек: 2 ст. л. измельченной сухой травы заливают 2 стаканами кипятка и настаивают 30–40 минут в термосе. Принимают по 1/2 стакана 2–3 раза в день при нервной возбудимости, бессоннице, тахикардии, вегето-сосудистых расстройствах. 1 стакан напара принимают глотками в течение дня при кожных заболеваниях, ревматизме, подагре, болях в позвоночнике. Распаренную траву не выбрасывают, а прикладывают к больным суставам в виде согревающего компресса. Курс лечения 2–3 недели. Пьют напар цветов с листочками – 2 ст. л. на 2 стакана кипятка при болезнях желудка и кишечника, принимая его по 2–3 ст. л. за полчаса до еды. Для изгнания камней из почек употребляют до 1 л отвара вереска в день, часто в сочетании с другими «почечными» травами.

Применение в ветеринарии

Легко заготавливаемую траву сушат в пучках и заваривают крупным животным по 1 веничку на 3 л кипятка – выпаивают в 2 приема при болезнях желудка, кровавой моче, вздутиях кишечника и рубца. Распаренные веточки прикладывают к суставам, коже, вымени при их воспалении – делают плотный компресс на несколько часов. Запаривают траву вереска и пустырника в равных количествах 1:10 в термосе или печке 2–3 часа и выпаивают по 2 л напара сразу при беспокойстве, перевозке и т. д. крупных животных. Свиньям и козам дают по 0,5 л однократно. Собакам – по 2 ст. л. трижды в день при стрессе. Отличное успокаивающее и спазмолитическое средство для кошек при лечении мочекаменной болезни: дают 1 ч. л. напара цветков 4–5 раз в день в период отхождения камней.

Клюква *Oxycoccus palustris* Pers



Места произрастания: торфяные болота.



Срок: многолетний кустарничек.



Цветки: красноватые, темно-розовые, 4-лепестковые. Чашечка четырехраздельная, тычинок 8, пестик 1. Цветет в мае–июне.



Стебель: длина 15–40 см, тонкий, стелющийся по поверхности мха, разветвленный, зимующий.



Листья: очередные, мелкие, кожистые, блестящие, с коротким черешком. Перезимовывают.



Корни: тонкие, нитевидные, образующиеся от побегов стебля и укореняющиеся.



Плоды: ярко-красные, круглые, блестящие ягоды. Зимуют под снегом.



Сбор: ягоды – осенью, листья – весной.



Заготовка: листья сушат; ягоды хранят свежими на холоде, варят, настаивают на водке 1:1, перетирают с сахаром, парят, замораживают.



Применение в медицине

Все части растения содержат бензойную кислоту, которая обладает асептическим действием на патогенные микроорганизмы. Отвары из ягод, свежесжатый сок, различные заготовки, настоики обладают бактерицидным действием и применяются при простуде, инфекционных болезнях, артритах, ревматизме, гипертонии и особенно болезнях мочевыводящей системы. Подкисляя и обеззараживая мочу, ягода способствует выведению песка и бактерий, нормализует клинические показатели. Сок и кислые отвары ягод действуют жаропонижающе, снимают лихорадку, стимулируют работу желез всего желудочно-кишечного тракта. Клюква также прекрасное противобродильное средство, применяется для лечения колитов, спастических запоров и других явлениях неправильной работы кишечника. Жмых ягод очищает незаживающие гноящиеся язвы за счет своего антибактериального действия и кислой реакции. Заготовки из ягоды должны быть в каждом доме и употребляться ежедневно в холодный сезон года.

Применение в ветеринарии

Кислый сок и жмых от ягод используют в случаях вздутия рубца у жвачных. Сок разводят 1:5 водой или заливают жмых, перебалтывают, отцеживают жом и вливают корове по 1–2 л при необходимости 2–3 раза в день. Дают сок из ягод, отвары и напары листьев 1:10 животным для лечения болезней почек, сердца, при различных простудных заболеваниях: крупным – до 3 л в день, козам, овцам – 1 л, собакам – 1–2 стакана. Котам с приступами мочекаменной болезни для выведения мочевого песка выпаивают 2–3 ст. л. отвара листьев 3–4 раза в день в течение 3–4 недель.



Толокнянка *Arctostaphylos uva ursi Spr*



Места произрастания: песчаные боры северных районов страны, Сибирь и Дальний Восток.



Срок: многолетний кустарничек.



Цветки: белые с розовым оттенком, на коротких цветоножках, собраны в поникающие кисти на верхушках стеблей. Тычинок 10, пестик 1. Цветет в мае.



Стебель: стелющийся, сильно разветвленный, длиной 30–150 см.



Листья: мелкие, зимующие, кожистые, цельнокрайные. Заметны вдавленные с двух сторон листа жилки. Лист суживается к черешку, сверху темно-зеленый, снизу сероватый.



Корни: тонкие бурые извивающиеся корешки.



Плоды: красные блестящие, шаровидные мучнистые ягоды, чуть приплюснутые с полюсов. В ягоде 5 семян.



Сбор: листья.



Заготовка: сушка.



Применение в медицине

Хорошо известное со Средних веков почечное средство. Листья содержат гликозиды арбутин и др., которые расщепляются до мощного антисептика гидрохинона в щелочной среде. Отвар листьев снимает воспаление в почках и в мочевом пузыре (при щелочной реакции мочи), гонит песок и усиливает отделение мочи. Отвары имеют горький вкус и вызывают тошноту при повышенной дозировке или у чувствительных людей. Готовят отвар из 10 г измельченных в крошку листьев (примерно 1 ст. л.) на стакан воды, кипятят 15 минут, остужают и процежи-

вают, тщательно отжимая мезгу. Принимают по 1 ст. л. каждый час в случаях острого цистита, запивая водой. Можно выпивать 1 стакан отвара (суточная доза) в три приема.

В народе считают толокнянку успокоительной травой и заваривают пополам с пустырником из расчета 2 ст. л. смеси на 3 стакана воды. Кипятят 15 минут под крышкой и пьют по 2 стакана в день «от нервов».

Применение в ветеринарии

Особо ценное средство для лечения заболеваний мочевой системы у жвачных, имеющих щелочную реакцию мочи. В случае учащенного мочеиспускания, подтекания мочи, изменении ее цвета, неестественной позе животного с выгнутой спиной (почечная колика) следует провести лечение толокнянкой. Заваривают 5 ст. л. измельченных листьев в 1,5 л воды и выпаивают по 0,5–1 л 3 раза в день корове или лошади перед поением животного. Мелким травоядным и свиньям дают по 50–100 мл трижды в день. Можно замаскировать горький вкус отвара сахаром. У плотоядных горькое лекарство вызывает рвоту.

Черника *Vaccinium myrtillus* L.



Места произрастания: по сосновым борам и болотам.



Срок: многолетнее растение.



Рост: 15–30 см.



Цветки: зеленовато-белые, в виде бокальчиков, сросшихся из 5 зубцов. Отгиб чашечки нераздельный. Пестик 1, тычинок 10. Цветки сидят по одному в пазухах листьев. Цветет в мае–июне.



Стебель: рост 20–40 см, сильно разветвленный почти от основания, прутьевидный, темно-зеленый, с ребристыми веточками.



Листья: очередные, мелкие, на очень коротких черешках, густо покрывают стебель, с мелкопильчатым краем. Часто краснеют или буреют в середине лета от грибка.



Корни: тонкие нитевидные корешки отходят от длинного ползучего корневища до 3 м длиной, от которого отходят все новые побеги.



Плоды: темно-синие или черные сочные, сладкие ягоды с темным соком, окрашивающим все в густо-фиолетовый цвет.



Сбор: листья в июне–июле, ягоды по мере созревания.



Заготовка: сушка; варенье и компоты из ягод; замороженные ягоды.



Применение в медицине

Ягоды черники – первейшее средство для лечения многих заболеваний желудка и кишечника. Кисель из ягод (свежих или сухих) помогает при поносах, даже тяжелых дизентерийных, так как ягоды и листья содержат вещества, угнетающе действующие на патогенные кокки и простейших. Свежие ягоды, отвар из них, варенье из черники стимулируют пищеварение и усиливают перистальтику кишечника; кисели из ягод устраняют запоры и любой дискомфорт в желудке и кишечнике. Таким же действием обладают листья, запаренные 1:20 кипятком: настоем угнетает развитие золотистого стафилококка, некоторых вирусов, простейших и издавна используется в детской практике. Детям дают по 2–3 ст. л. несколько раз в день, взрослым – по 1–2 стакана вместо чая трижды в день. С настоем делают клизмы при геморрое и трещинах заднего прохода, применяют в сидячих ванночках. Местно компрессы из свежих ягод травники рекомендовали при экземе, ожогах, эрозиях, трофических язвах. Черника регулирует обмен веществ, снижает сахар в крови, используется в диетическом питании и при болезнях глаз.



Применение в ветеринарии

Для молодняка, страдающего диареей, заваривают сухие ягоды (1 ст. л. на 1 стакан воды) кипятком, варят 10 минут и вливают, интенсивно мешая, разболтанный в холодной воде крахмал из расчета 1 ст. л. на 1 стакан отвара. Настой свежих или засушенных листьев 1:10 дают

при поносах, сниженном аппетите, метеоризме, кожных сыпях и плохом состоянии шерсти. Телятам дают по 1–2 стакана напара или киселя перед или вместо кормления три раза в день. Пороссятам по 1 стакану, собаке 0,5 стакана трижды в день, кошке по 1–2 ст. л., домашней птице наливают в поилки для свободного доступа.



Семейство Ворсянковые

*Любой цветок сорви среди поляны —
Тончайшего искусства образец,
Не допустил ваятеля резец
Ни одного малейшего изъяна.*

*Как скудно мы общаемся с цветами.
Меж красотой и суетными нами
Лежит тупая жирная черта.*

В. Солоухин



Маленькие хризантемки, появляющиеся в середине лета на открытых лугах и меняющие цвет на ярком солнце с голубоватого на розовый, часто собирают в букеты. Мало кто знает, что русское название «короставник» произошло от способности травы излечивать тяжелую детскую экзему – «коросту», как ее раньше называли в деревнях. Другой изящный цветок, раскрашивающий луга своими голубовато-лиловыми головками, обычно привлекает множество бабочек, но редко попадает в состав лечебных сборов. Действие его слабо выражено, и трава не имеет популярности в народе.

Сивец предпочитает влажные луговины, цветет всю вторую половину лета и любим бабочками, яркий хоровод которых кружит ясным летним днем над его головками. Обычно

ворсянковые вводят в состав противозолотушных сборов, смешивая их в равной пропорции с травой череды и манжетки.

Короставник *Knautia arvensis* Coult



Места произрастания: луга, поляны, среди кустарников, вдоль дорог.



Срок: многолетнее растение.



Рост: 40–120 см.



Цветки: лиловые, розоватые на солнце, собраны в головки, краевые – крупные, несимметричные, с 8-щетиистой чашечкой. Внутренние цветки – мелкие, симметричные, с 1 пестиком и 4 тычинками. Внешняя чашечка головки сидит на длинном голом цветоносе с 4 короткими зубцами. Цветет в июне–августе.



Стебель: прямой, широко разветвленный в верхней трети, отклоняющийся, почти голый, покрыт коротким пушком.



Листья: нижние – продолговато-ланцетные с черешками, образуют розетку у основания стебля. Выше – глубоко перисто-раздельные, темно-зеленые, с волосками. Нижняя сторона заметно светлее верхней. Самые верхние листочки мелкие, супротивные, сидячие, расположены только в местах ветвления стебля.



Корни: стержневые.



Семена: орех с маслянистым выростом.



Сбор: трава целиком с цветами.



Заготовка: сушка; настойка на 70°-ном спирте 1:5.



Применение в медицине

Малоиспользуемое растение, а между тем, следуя из названия, оказывает хорошее очищающее действие при экземе (коросте) и других кожных заболеваниях неясной этиологии. Упорные сыпи, дерматиты, коросты головы лечатся приемом напара травы 1:10 по полстакана 3–4 раза в день в течение 2 недель – 2 месяцев. Одновременно обмывают больные места этим же напаром, делают ванны, слегка подсушивают на воздухе, но не смывают. Хорошо применять (особенно в детской практике) отвар из сбора трав: манжетки, фиалки трехцветной (полевой), иван-да-марьи, короставника, череды. Теплые примочки и ванночки из такой вытяжки снимают зуд и очищают кожу за 3–4 дня активного применения. Для лечения мокрых экзем вводят в напар отвар коры дуба или корня кровохлебки, калгана – поровну того и другого. Кору и корни кипятят в воде 1:5 20 минут, затем добавляют траву короставника и запаривают под крышкой 30 минут. Настойку пьют в тех же случаях по 15–20 капель в ложке воды трижды в день длительно, взамен водного напара.



Применение в ветеринарии

Короставник заваривают и применяют для лечения обменных заболеваний, экзем и зудящих дерматитов любого происхождения. Дают напары травы внутрь: телят – до 1 л в день, мелкому молодняку сельскохозяйственных животных и собакам – 1 стакан в сутки, кошкам – 1 ст. л. трижды в день. Местно применяют примочки и ванночки на пораженные места, отмывают напаром травы коросту и застарелые наложения на коже, промывают глаза и воспаленные слизистые.



Сивец луговой *Succisa praemorsa* Aschers



Места произрастания: по влажным луговинам, вдоль ручьев, в ложбинах.



Срок: многолетнее растение.



Рост: 30–90 см.



Цветки: голубовато-лиловые, сиреневые, 4 лепестка венчика собраны в шаровидные головки с двойной чашечкой: наружная состоит из 4 остроконечных зубцов. Имеется общая обертка из многих листочков. Цветет в июле–августе.



Стебель: голый, малоразветвленный, круглый, с малозаметными прижатыми волосками сверху. Несет на верхушке только одну головку.



Листья: супротивные, сидячие, ланцетные, редко сидят по стеблю. Нижние черешковые, линейно-ланцетные, собраны у основания стебля. Листочки покрыты тонкими волосками.



Корни: стержневые.



Семена: крупные, четырехгранные, с волосками и 4 шипиками.



Сбор: трава в период цветения, корни осенью.



Заготовка: сушка; сироп на 60 % сахара.



Применение в медицине

Траву заваривают 1:10 как чай и пьют при кашле, густой мокроте, застарелых бронхитах. Чай обладает мочегонным эффектом и применяется при отеках и плохой работе больных почек, мочекаменной болезни для изгнания песка.

Корень стимулирует работу желудочно-кишечного тракта и его отвары (обычно сивец вводят в желудочные сборы) применяют при запорах, слабой перистальтике, плохом переваривании пищи, отрыжке, горечи во рту.

Сивец можно комбинировать с смягчительными травами (душицей, манжеткой, ромашкой) для более выраженного эффекта. Местно траву прикладывают к коже при экземе, застарелых лишаях, сыпях.

Применение в ветеринарии

Сивец применяют в мочегонных сборах вместе с травой спорыша, хвоща, тысячелистника и др.

Заваривают смесь 1:10 и выпаивают молодняку при кожных болезнях, циститах, плохой моче. Телятам дают до 1 л в сутки, поросятам – 1 стакан, собакам – по 2 ст. л. трижды в день. Взрослым травоядным дают до 3–4 л отвара мочегонных трав.



Семейство Гвоздичные

*Все те же милые гвоздики,
Полянки ягод, клеверов,
Все то же небо, те же лики
Родимых роц, дубрав, боров.*

Дм. Гирляев



Известно в настоящее время около 2000 видов растений, отнесенных к этому семейству. Все мы любим пышные высокие гвоздики, ставшими символами любви у многих народов, которые высаживаются как декоративные растения в садах по всему миру. Дикорастущие виды гвоздик бывают также ярко окрашены и привлекательны для насекомых-опылителей – сотни бабочек-боярышниц приходилось наблюдать на куртинах бордовой смолки в яркий летний день. Самые невзрачные огородные сорняки также относятся к гвоздичным – это всем известная мокрица и ясколки. Как растения-целители гвоздичные наших широт не имеют большого практического значения. Несколько видов применяются в традиционном траволечении как кровеостанавливающие и маточные средства, а корень мыльнянки раньше использо-

вался в широких масштабах для изготовления натуральных мылящихся средств и отхаркивающих микстур.

Гвоздика травянка *Dianthus deltoides* L.



Места произрастания: сухие луга, открытые поляны, пастбища, вдоль дорог.



Срок: многолетнее растение.



Рост: 15–30 см.



Цветки: розовые, состоят из пяти острозубчатых темно-розовых лепестков с поперечной темной черточкой. Видны 10 тычинок и 1 пестик. Чашечка из пары прицветных чешуек. Цветет в июне–августе.



Стебель: слабый, восходящий, с междоузлиями, почти голый, сизоватый.



Листья: тонко-линейные, сидячие, супротивные, седовато-ворсистые. Редко сидят по стеблю.



Корни: мочковатые, переплетенные, слабо укорененные. Образуют дернину.



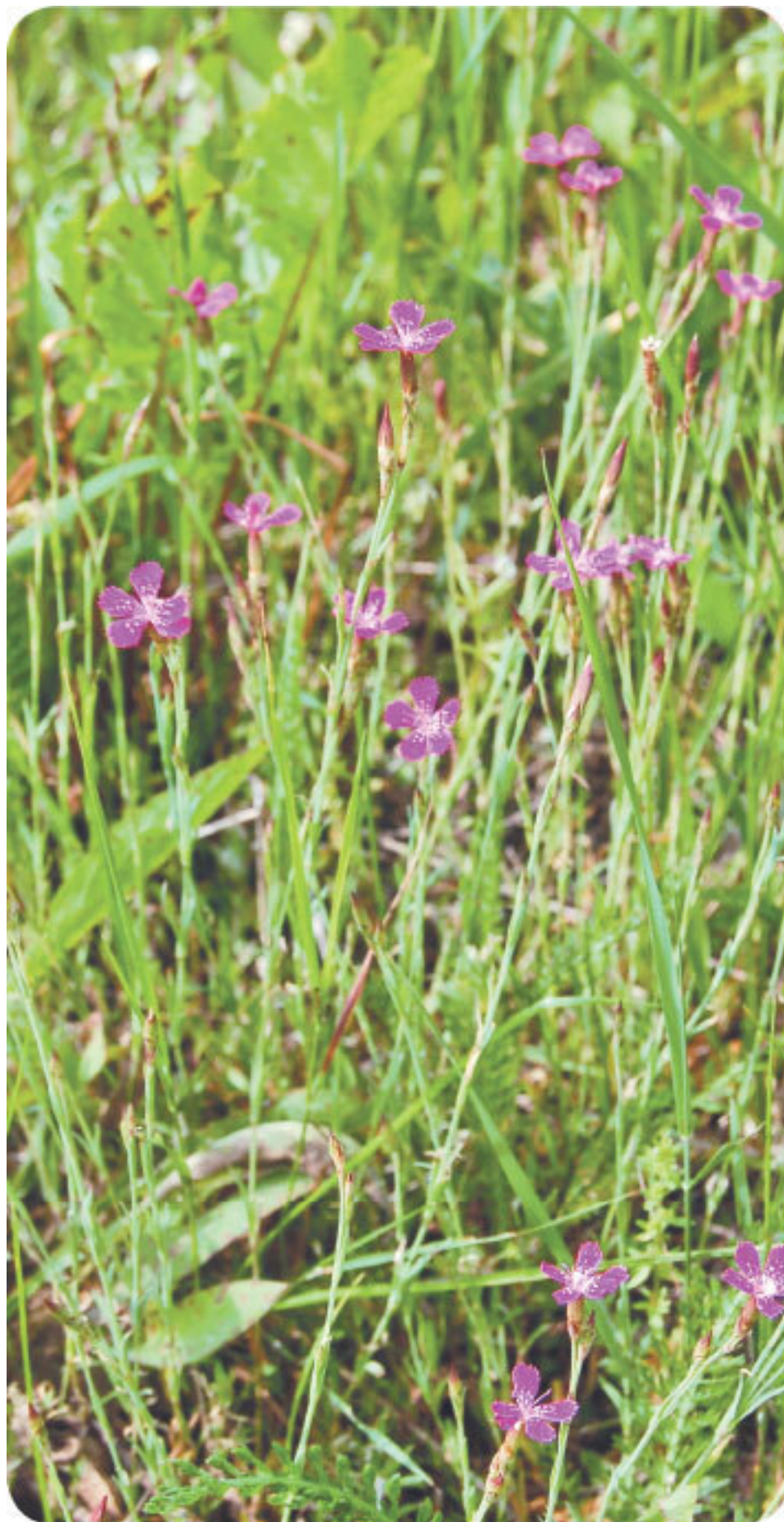
Семена: мелкие, приплюснутые, черно-коричневые.



Сбор: срезают траву во время цветения в июне–июле.



Заготовка: сушка.



Применение в медицине

Многие представители семейства гвоздичных являются «женскими» травами. Они содержат вещества, способствующие сокращению матки и одновременно действующие как кровоостанавливающие (подобно коре калины).

Сухую траву измельчают ножницами и заваривают из расчета 2 ст. л. на 1 стакан кипятка, настаивают 2 часа и выпивают этот стакан в 3 приема при дисфункциональных маточных кровотечениях, климактерических проблемах, геморроидальных кровотечениях и т. п.

Хороший эффект дает сочетание маленькой гвоздики с пастушьей сумкой поровну.

Применение в ветеринарии

Представителей рода гвоздик используют в качестве сокращающего матку средства в период после тяжелых, многоплодных родов, неотхождении последа, слабой субинволюции матки и т. п. Примерные дозы: на корову – 1 чашка резаной травы на 1,5 л кипятка дважды в день, козам и овцам – по 1 стакану 2–3 раза в день 3–4 дня подряд, собакам – по 2 ст. л. трижды в день.

Дрема белая *Melandrium album* Garcke



Места произрастания: поляны, луга, края дорог, пустыри, пашни.



Срок: двулетнее растение.



Рост: 40–80 см.



Цветки: белые лепестки венчика двураздельны до половины, числом 5, окружены длинной волосистой чашечкой с 5 зубцами. Собраны в верхушечные кисти по 3–5 цветков. Цветки открываются только к вечеру или в пасмурную погоду, хорошо пахнут. В одних цветках только пестики, в других – тычинки. Цветет в июне–августе.



Стебель: прямой, поникающий, слабо разветвленный наверху. Покрыт седыми волосками, мягкий и непрочный на ощупь.



Листья: нижние с коротким черешком, эллиптические, собраны в розетку (1 год жизни); верхние – сидячие, супротивные, серовато-зеленоватые, мягкие на ощупь.



Корни: стержневые.



Сбор: трава – летом, корни – осенью (от растения 1-го года жизни).



Заготовка: сушка.



Применение в медицине

Трава известна как успокоительное средство, применяемое при неврозах, сердцебиениях, судорогах и нервных тиках. Наряду с корнем синюхи корень дремы заваривают при бессоннице, стенокардии, климактерических и лабильных расстройствах психики. Берут 1 ст. л. травы или 1 ч. л. корня, заливают 1 стаканом кипятка, настаивают час в термосе или под укрытием (смешивают корень синюхи и дремы пополам) и пьют по 2 ст. л. В течение дня, по полстакана на ночь. Трава снимает спазмы сосудов и помогает при мигренях и коликах. Распаренную траву в теплом виде и ее напар прикладывают при маститах и ушибах, травмах сухожилий, для снятия болей и разрешения воспалительного процесса. Помогают примочки при невритах лицевого нерва и болях в зубах.

Применение в ветеринарии

Наружно. Траву дремы заваривают густо – 3 ст. л. на 2 стакана кипятка, настаивают в печке и делают компрессы на воспаленные участки кожи и вымени (при мастите). Корни оказывают более выраженное действие, но их нужно проварить 5–7 минут и отвар остудить. Гематомы, отеки и подкожные уплотнения от удара хорошо рассасываются при применении этого отвара.

Зорька горицвет *Lychnis flos cuculi* L.



Места произрастания: сырые луговины, низины, края рек и ручьев.



Срок: многолетнее растение.



Рост: 30–80 см.



Цветки: розовые, очень редко белые, обычно 4–5 лепестков венчика с глубокими надрезами на 4 доли. Цветы собраны в редкую верхушечную метелку. Силуэт цветка ажурный, тонкий. Цветет в июне–августе.



Стебель: прямостоячий, бороздчатый, голый, разветвленный в верхней части.



Листья: прикорневые – ланцетные, с черешками, собраны в розетку. Стеблевые – линейно-ланцетные, супротивные, редко расположенные по стеблю.



Корни: стержневые, неглубокие.



Семена: черные бархатистые в коробочке.



Сбор: летом, во время цветения срезают верхнюю часть стебля.



Заготовка: сушка.



Применение в медицине

Активная по своему действию на матку трава, обладающая сокращающим и кровеостанавливающим действием. Напар из 2 ст. л. резаной сухой травы на 1 стакан кипятка пьют по полстакана 3–4 раза в день при обильных кровянистых выделениях после родов, аборта, в климактерический период. Одновременно спринцуют матку напаром этой травы, смешанной пополам с травой тысячелистника. В народной медицине траву также применяли при бесплодии и затяжных менструациях. Напар из 1 ст. л. на 1 стакан кипятка, держать 30 минут под укрытием, принимают по 2–3 глотка 4–5 раз в день при кашле с вязкой мокротой, синусите, зловонном насморке, как потогонное средство. Наружно напар травы 1:5 применяют как смягчительное и ранозаживляющее средство при экземе и язвах.

Применение в ветеринарии

Коровам дают до 1,5–2 л напара зорьки (1:10) при плохом сокращении матки после родов с длительными кровянистыми выделениями, после выкидыша. Козе и овце – по 100 мл 2–3 раза в день. Можно заготовить маточные сборы из взятых в равных пропорциях травы зорьки, пастушьей сумки и тысячелистника. Такие сборы необходимо иметь в каждом молочном хозяйстве. Как отхаркивающее траву заваривают плотоядным при кашле. Крупным животным добавляют в «легочные» сборы (см. приложение) и выпаивают их по 1 л трижды в день до кормления.



Мокрица *Stellaria media* Vill



Места произрастания: огороды и сады, свалки, берега рек и прудов.



Срок: однолетнее растение.



Рост: 5–30 см.



Цветки: белые, мелкие, двенадцатых лепестков венчика пять, они короче или равны по длине зеленой пятилепестковой чашечке. Три пестика окружают 3–5, иногда 10 тычинок. Цветки в форме звезды собраны в небольшую кисть на окончаниях стеблей. Цветет в мае-сентябре. **Стебель:** сильно разветвленный, полегающий, восходящий, слабый, круглый. Имеет междоузлия, в которых укореняется и дает рост новым побегам.



Листья: яйцевидные, бледно-зеленые, черешковые, супротивные, густо покрывают стебель. Нежные на ощупь, легко обрываются со стеблем.



Корни: стержневые, с боковыми, легко обрывающимися корешками.



Семена: удлиненная коробочка, до 25 000 шт. с одного растения.



Сбор: свежая трава все лето до заморозков.



Заготовка: сушка; заморозка; квашение.



Применение в медицине

Витаминную зелень мокрицы нужно использовать ранней весной в салатах и супах. Напар свежей и замороженной травы – тонизирующий комплекс для восстановления сил после тяжелой болезни, синдроме хронической усталости, депрессии. Мелкая сорная трава улучшает обмен веществ, успокаивает нервную систему, изгоняет сыпь с кожи, улучшает состояние волос и ногтей.

Мокрица действует несколько мочегонно, при двухнедельном употреблении напаров (или в супах) снимает отеки ног, улучшает зрение (видимо, снижает внутричерепное давление), убирает «мешки» под глазами.

Местно примочки из травы прикладывают при ушибах, отеках ткани, сыпях и воспалениях кожи, корней волос, глаз (в том числе травматических). Напар готовят из расчета чашка свежей резаной травы (2–3 ст. л. сухой травы) на стакан кипятка вместе с травой очанки и багульника. В щи кладут вместо капусты, часто с осотом, снытью, лебедой, марью.

Применение в ветеринарии

Свежей травой откармливают молодняк птицы и сельскохозяйственных животных. Напар или холодный настой свежей травы (залить водой 1:5 и настоять ночь) дают ослабленным животным весной как раннюю поливитаминную подкормку.

Квашеную мокрицу (на 1 ведро мокрицы вместе с другими сорными огородными травами, ботвой берут 300 г соли) применяют зимой. Птице заготовки с солью перед раздачей промывают водой.

Мыльнянка лекарственная *Saponaria officinalis* L.



Места произрастания: по опушкам, среди кустарников, по садам, около жилья.



Срок: многолетнее растение.



Рост: 30–50 см.



Цветки: розовые или бело-розовые, с длинной трубкой и 5 отогнутыми лепестками с придатками в виде шилец у основания. Цветки собраны в небольшие щитковидные соцветия, хорошо пахнут. Чашечка нераздельная. Цветет в июне–июле.



Стебель: прямостоячий, голый, с утолщениями в местах прикрепления листа.



Листья: супротивные, продолговато-эллиптические, шероховатые на ощупь, с 3 заметными жилками, из пазух листьев выходят цветоносы.



Корни: тонкие, переплетенные корни отходят от длинных (до 30 см) ползучих корневищ. Мылятся в воде.



Семена: крупные, черные, в неоппадающих удлинённых коробочках.



Сбор: корни осенью.



Заготовка: сушка; мыльный спирт для наружного применения; сироп.



Применение в медицине

Богатое сапонидами растение (от греч. *sapo* – мыло) употребляют как отхаркивающее и муколитическое средство. Свежие измельченные корни заваривают 1:10, сухие 1:20 кипятком, варят 15 минут и принимают по 1 стакану 3 раза в день с сахаром при кашле, затяжных бронхитах, воспалениях желудка и кишечника, кожных сыпях и стрептодермии кожи. Сироп дают детям при упорном кашле (1 стакан отвара корня 1:5 со 120 г сахара или меда) по 1 ч. л. на 10 кг веса. Однако следует помнить, что большие дозы мыльнянки могут вызвать рвоту. Напаром корня и отваром листьев (холодным настоем) 1:20 полощут горло, моют голову при ломких и слабых волосах, их выпадении и боли в корнях. Экземы, осложненные бактериальной инфекцией, лечат примочками из отвара корня мыльнянки и окопника 1:1. При сушке корней следует помнить, что порошок из них может вызвать раздражение слизистой носа и чихание.

Применение в ветеринарии

Животным при кашле и простуде, диспептических явлениях у молодняка дают отвар корней мыльнянки 1:30 по 1 стакану трижды в день козе, теленку, овце, 1 л 2–3 раза в день корове.

Собаки более чувствительны к действию корня, часто бывает рвота – лучше не применять.

Мыльный спирт: 50 г свежих измельченных корней настоять ночь в стакане холодной воды, взболтать несколько раз в течение дня и смешать со спиртом. Применяют для обработки кожи животных от внешних паразитов.

Также служит основой для приготовления инсектицидных отваров из мытника, полыни, ромашки.

Смолка липкая *Viscaria viscosa* Aschers



Места произрастания: по сухим лугам, полянам, опушкам.



Срок: многолетнее растение.



Рост: 30–60 см.



Цветки: 5 темно-красных, бордовых (редко белых) свободных открытых лепестков. Цветки в густых супротивных пучках собраны в метелку на конце стебля. Цветки липкие на ощупь.



Стебель: прямостоячий, полый, бордового цвета, с узлами, от которых отходят листья.



Листья: стеблевые – узко-линейные, прикорневые – ланцетные, собраны в наземную розетку.



Корни: стержневые с подземным корневищем, образуют дернину, иногда на большой площади.



Семена: черные, чуть сплюсненные в коробочке.



Сбор: трава в период цветения.



Заготовка: сушка; свежая трава.



Применение в медицине

Малоизвестное лекарственное растение, обладающее мочегонным, отхаркивающим и кровеостанавливающим действием. Траву заваривают 1:20 (2 ст. л. на 2 стакана кипятка) и выпивают это количество в течение дня глотками при кашле, колотье в груди, астме. Смолку заваривают в качестве кровеостанавливающего средства и пьют по полстакана 4–5 раз в день при маточных, носовых, кишечных кровотечениях.

Растение действует асептически и нашло свое место в мочегонных сборах для изгнания песка, особенно при наличии белка в моче, бактериурии. Выпивают до 1 л напара резаной травы в день.

Местно горячей запаренной травой или настоем лечат гнойные поражения кожи, зудневые чесотки, грибковые инфекции.

Применение в ветеринарии

Смолку заготавливают для лечения почек и мочевыводящих путей у сельскохозяйственных животных. Ее добавляют в мочегонные сборы и запаривают для ванночек и примочек.

Обычное соотношение резаной травы – 1:10, настой выдерживают под укрытием час и дают в теплом виде: выпаивают крупным животным по 1 л, мелким копытным по 1 стакану, собакам по 50 мл трижды в день.



Семейство Гераниевые

*В день терпеливого труда
В час одинокого досуга
Герань цветущая всегда
Печальных тружениц подруга.
<...>
Она цветет – и в гром призывный
Не освежат ее дожди...
Цветет – и в горести наивной
Терпенью шепчет: подожди!*

К. Фофанов



К семейству относятся весьма распространенные комнатные цветы, яркое сияние которых можно видеть за окнами даже в самые лютые морозы. Более скромные полевые герани раскрашивают наши луга в ярко-голубой цвет в июле, а по более влажным местам можно встретить целые куртины пурпурных болотных журавельников, сплетенных с окружающими травами. Журавельниками цветы прозвали за длинные плодики-клювики с семенами, похожими на длинные носы пернатых. Герани мало используются в траволечении отчасти из-за своего навязчивого запаха, отчасти из-за более слабой по сравнению с другими кровеостанавливающими травами эффективности. Но это не значит, что нужно пренебрегать этим доступным и дешевым средством.

Герань болотная *Geranium palustre* L.



Места произрастания: по оврагам, сырым канавам, мелколесью, около рек и прудов.



Срок: многолетнее растение.



Рост: 30–90 см.



Цветки: светло-красные, 5 лепестков венчика свободны. Один пестик пятираздельный, окружен 10 суженными кверху тычинками. Цветет с июня по сентябрь.



Стебель: слабый, приподнимающийся, сильно разветвленный, с длинными междоузлиями, утолщенный в местах прикрепления листьев, покрыт седыми волосками. Опирается на растущие рядом травы, как будто бы «вплетен» в них.



Листья: нижние – 5–7-раздельные, черешковые; верхние – меньше по размерам, 3-раздельные, сидячие на стебле. Запах ароматный.



Корни: мочковатые, корневище небольшое, наземное.



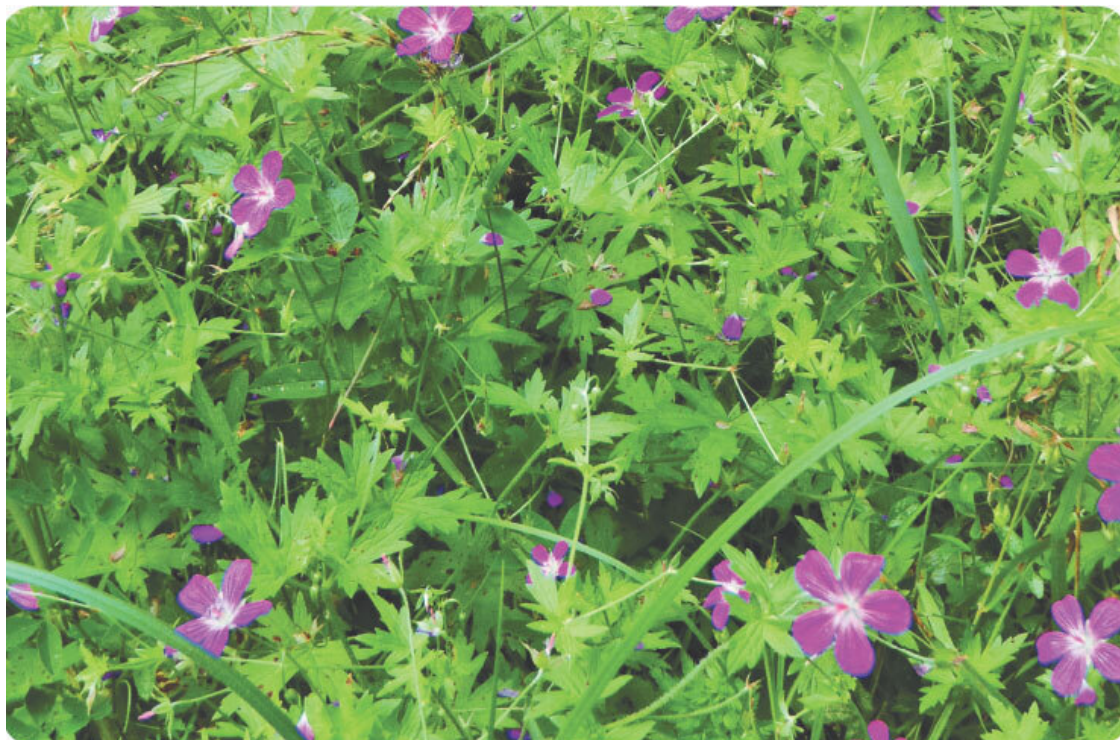
Семена: стручки закручиваются и выбрасывают семена на 2,5 м.



Сбор: вся трава во время цветения с корневищем.



Заготовка: сушка.



Применение в медицине

см. Герань лесная.

Применение в ветеринарии

см. Герань лесная.

Герань лесная *Geranium sylvaticum* L.



Места произрастания: сыроватые лесные поляны и опушки, кустарники.



Срок: многолетнее растение.



Рост: 30–60 см.



Цветки: красновато-розовые, состоят из 5 лепестков. Цветки собраны по 2 на прямостоячих цветоножках. Тычинок 10, пестик 1 с 5 столбиками. Цветет в мае–июне.



Стебель: прямой, сильно разветвленный, покрыт волосками. Образует разросшиеся куртины на открытых местах.



Листья: нижние – 5–7-раздельные, на длинных черешках; верхние – 3–5-лопастные, сидячие супротивно, покрыты волосками.



Корни: мочковатые, гривой отходят от толстого наземного корневища.



Семена: мелкие, в удлинённых клювиках-стручках.



Сбор: трава с цветами.



Заготовка: сушка.



Применение в медицине

В свежем виде сок всех видов гераней обладает сильным кровеостанавливающим действием. Тампоны с отжатым соком или помятые листья прикладывают к ранам, порезам, эрозиям на слизистых и коже. При носовых закладываются в нос. Отвары корневища гераней – измельчить сухое сырье, залить 1 ст. л. стаканом кипятка, прокипятить под крышкой 5 минут, остудить – применяют в примочках и клизмах при кровоточивости кишечника и слизистых ротовой полости. Напар травы держат в термосе (1:10) 30–40 минут и применяют при кожных сыпях, зуде, язвах. Порошком корневища с корнем присыпают трофические и гнойные раны для их скорейшего очищения. При внутренних кровотечениях, тяжелых поносах с кровью заливают горсть сухой травы с корневищем любого вида герани 2 стаканами холодной воды, настаивают ночь и пьют глотками в течение дня (суточная доза – от 2 стаканов до 1 л

в день). Настойка герани луговой используется как сердечный препарат (по 25–30 капель в ложке воды) для снятия приступов стенокардии, при повышении давления и неврозах.

Применение в ветеринарии

Корневища и траву запаривают из расчета 1 чашка травы или 2 ст. л измельченных корневищ на 1 л кипятка, настаивают под крышкой 30 минут и дают крупным животным до 3 л в день при поносах, особенно с кровью. Телятам дают по 1 стакану трижды в день, пороссятам – 100 мл 3 раза в день. Холодный настой корневищ и травы применяют как успокоительное средство вместе с шишечками хмеля при сексуальном возбуждении животных. Дают настой из 1 части травы в 0,5 л воды трижды в день – доза для свиней, овец, коз.

Герань луговая (журавельник) *Geranium pratense* L.



Места произрастания: луга, вдоль дорог, поляны, пастбища.



Срок: многолетнее растение.



Рост: 40–100 см.



Цветки: синие, 5 свободных лепестков венчика закрыты снизу 5-лепестковой звездчатой чашечкой, 10 тычинок окружают 1 пестик. Цветки сидят по 2 на верхушке цветоноса. Цветет в июне–августе.



Стебель: прямостоячий, сильно разветвленный от основания, густо облиствен, покрыт волосками, липкий сверху под цветами.



Листья: верхние – трех-, пятираздельные, сидячие супротивно на стебле; нижние – крупные, семираздельные, на длинных черешках, сильно опушенные снизу, приятно пахнут.



Корни: мочкой отходят от толстого подземного корневища.



Семена: мелкие, спрятаны в плодике-стручке с удлинённым носиком.



Сбор: трава – летом во время цветения, корневище с корнями – осенью.



Заготовка: сушка; настойка корневищ и листьев 1:10 на 70°-ном спирте.



Применение в медицине

см. Герань лесная.



Применение в ветеринарии

см. Герань лесная.



Семейство Горечавковые

*Болотная вахта трилистник несет
Недвижно зеленое море,
Цветочные пики встречают восход,
В безмолвном и вечном дозоре.*

А. Бузни



Название «центаврия» впервые встречается у Плиния. По преданию, кентавр Хирон использовал эту траву для излечения ран героев. Русское название «золототысячник» отражает весьма разнообразные свойства горькой на вкус и невзрачной травы. В наше время горечавковые употребляются в основном как средство, регулирующее пищеварение. Однако многие столетия различные виды горечавок использовались при самых разнообразных болезнях, в том числе против такой страшной инфекции, как бубонная чума. Стимулирующее действие горечей и алкалоидов, содержащихся в сырье, благотворно сказывается на работе печени, кишечника, желез внутренней секреции и высшей нервной деятельности. Горечавки считались тра-

вой пожилых людей и употреблялись для продления долголетия. Может быть, в этом есть доля истины, т. к. залог любого здоровья – правильная работа кишечника и пищеварительных желез.

Травы различных видов горечавок выращивают на плантациях, их трудно найти в дикой природе, а корни нарастают несколько лет. Исключение составляет лишь вахта – заросли растений с характерным тройчатым строением листа можно встретить по берегам тихих речек и неглубоких лесных озер. Вахту легко собрать, да и требуется сырья немного – даже крупным домашним животным хватит на зиму одной коробки горького зелья.

Вахта трехлистная *Menyanthes trifolia*



Места произрастания: болота, речки со слабым течением, края озер.



Срок: многолетнее растение.



Рост: 15–30 см.



Цветки: бело-розовые, с 5 лепестками венчика с волосками внутри. Собраны в густую кисть на конце торчащего из воды стебля. Цветет в мае–июне.



Стебель: ползучий, полый, гладкий, блестящий, безлистный.



Листья: лист состоит из трех блестящих, гладких, ровных по краю листиков на длинных черешках, поднимающихся над водой.



Корни: в виде тонких нитей корни идут по всему длинному толстому ползучему корневищу.



Семена: крупные, коричнево-бурые в двухстворчатых коробочках.



Сбор: листья без черешков все лето.



Заготовка: сушка; настойка 1:50 на водке.



Применение в медицине

Сухую траву заваривают 1:10 (для детской практики 1:20) кипятком, настаивают 30 минут и принимают по 1–3 ст. л. 2–3 раза в день до еды при плохом аппетите, заболеваниях печени и желчного пузыря, желтухе, тошноте, поносах. Горечи и дубильные вещества

травы стимулируют секрецию желез желудочно-кишечного тракта. Усиливая перистальтику, улучшают всасывание в тонком кишечнике и освобождают от запоров. Все это нормализует обмен и хорошо сказывается на состоянии больных с хроническими заболеваниями (туберкулез, онкологические болезни, гепатиты, циррозы и т. п.). Горькую настойку трифоли принимают по 20–30 мл перед едой. Отвар травы 1:10 (кипятить 3 минуты) применяют для примочек и промываний гнойных ран, лечения больных суставов (содержит много йода).

Применение в ветеринарии

Лучшее и легко заготавливаемое средство для лечения болезней желудочно-кишечного тракта – поносов, глистных инвазий, завалов, метеоризма, диспепсий у жвачных. Дают напары травы 1:10 в дозе 0,5 л перед кормлением корове и 50 мл козе (овце, козе, поросенку). Собакам дают только в виде порошка (0,2 ч. л.), закатанного в мягкий болюс. Кошки не воспринимают горечь травы, дают только в тысячных разведениях – гомеопатических пилюлях.

Горечавка синяя *Gentiana pneumonanthe* L.



Места произрастания: по сырым лугам, полянам, кустарникам.



Срок: многолетник.



Рост: 15–60 см.



Цветки: синий, с зелеными полосками снаружи, колокольчатый, венчик о 5 долей. Сидят крупные колокольчики поодиночке в пазухах листьев наверху стебля, смотрят вверх. Тычинок 5, пестик 1. Цветет в июле–августе.



Стебель: прямостоячий, неразветвленный, круглый.



Листья: линейно-ланцетные, супротивные, с влагалищем.



Корни: мочковатые с крупным корневищем.



Семена: веретеновидные с крылышком, в удлиненной коробочке.



Сбор: листья, корни.



Заготовка: сушка, настойка корней 1:5 на водке.



Применение в медицине

Содержащийся в корнях горький гликозид и алкалоиды оказывают желчегонное, возбуждающее аппетит и способствующее пищеварению средство. Горечавки используют для лечения болезней печени, желудочно-кишечного тракта.

Кусочки сухого корневища запаривают в термосе 2 часа и пьют по 1–2 ст. л. 3 раза в день. Настойку готовят из расчета 1 г корневища на 20 г 70°-ного спирта. Настаивают 2 недели в темноте, сливают. Сухой размолотый корень входит в состав желудочных сборов.

Спиртовой экстракт принимают по 15–20 капель за 30 минут до еды при упорной изжоге и несварении.

Отвары корня пьют при подагре и артритах.

Применение в ветеринарии

Для лечения завалов и стимуляции пищеварения дают отвары корня в следующих дозах сухого вещества: лошади – 10–30 г, корове – 20–50 г, козе – 5–10 г, свинье – 5 г, собаке 2–3 г.

Отвары горечавки изгоняют аскарид у плотоядных.

Кошкам не дают.

Золототысячник *Centaureum umbellatum* Gilib



Места произрастания: по сухим открытым лугам и полянам.



Срок: двулетник.



Рост: 15–30 см.



Цветки: розовый венчик с пятираздельным отгибом и пятизубчатой чашечкой, собраны в щитковидное соцветие. Цветет июнь–сентябрь.



Стебель: прямостоячий, слабо разветвленный в верхней трети.



Листья: нижние в прикорневой розетке, стеблевые – супротивные, линейно-ланцетные, гладкие.



Корни: стержневые с корневищем.



Семена: мелкие в распадающейся надвое коробочке.



Сбор: трава в период цветения.



Заготовка: сушка, настойка 1:20 на водке.



Применение в медицине

Трава содержит горечи, стимулирующие деятельность всего желудочно-кишечного тракта. Принимают настой из 1 ч. л. сухой травы на 2 стакана кипятка в несколько приемов (суточная доза). Используют также порошок из травы – на кончике ножа три раза в день перед едой. Считается средством, усиливающим обмен веществ и избавляющим от упорных сыпей, экземы, анемии. Горькую настойку 15–20 капель разводят в 50 раз водой и принимают перед едой 2 раза в день.

Применение в ветеринарии

Выпаивают животным настой травы при вялом поедании корма, отставании в развитии, плохой продуктивности, запорах, вялой перистальтике рубца и глистных инвазиях. Дают в виде разведенного горячего настоя в следующих дозах на сухую траву: лошадям, корове – 10–25 г, козе, овце – 5–10 г, свинье – 2–5 г, собаке – 0,5 г. Горькую настойку разводят водой из расчета 1–3 мл лошади, 2–8 мл корове, 0,5 мл овце, собаке, свинье.



Семейство Гречишные

*Гаснет вечер, даль синееет,
Солнышко садится,
Степь да степь кругом – и всюду
Нива колосится!
Пахнет медом, зацветает
Белая гречиха...
Звон к вечерне из деревни
Долеет тихо.
А вдали кукушка в роце
Медленно кукует...
Счастлив тот, кто на работе
В поле заночует!*


И.А. Бунин



Обширное семейство включает в себя известные пищевые растения (гречиха, щавель) и лекарственные травы – горцы нескольких видов, внесенные в фармакопею страны и являющиеся ценным сырьем для фармацевтической промышленности. В основном действие трав из этого семейства можно охарактеризовать как вяжущее и кровеостанавливающее. В России произрастает гречиха дикая или татарская (*F. suffruticosum*). В культуре разводят гречиху посевную и иногда татарскую. Наиболее обширные площади посева занимает гречиха с удвоенным числом хромосом в геноме, которую отличает высокая урожайность. Первым очагом культурного возделывания гречихи считают северную Индию, где археологи при раскопках нашли зерна, которые пролежали более 4 тысяч лет. В Иране и Закавказье гречиху возделывали с


X в. до н. э., а в Европе она появилась лишь в XVI в. В России гречиха высаживается с начала XVIII в.: наш климат оказался подходящим для этой культуры, и она стала основным продуктом питания широких слоев населения, а позже и лекарственным сырьем – из ее побегов для медицинских нужд добывают рутин.


Горец земноводный *Polygonum amphibium* L.


 **Места произрастания:** по сырым берегам и прямо в воде стоячих прудов и озер, речек с тихим течением.


 **Срок:** многолетнее растение.

 **Рост:** 30–60 см.

 **Цветки:** розовые, пятилопастные, мелкие, собраны в верхушечное плодное колосовидное соцветие, возвышающееся над водой. Тычинок 5 и 1 пестик. Цветет в июле–сентябре.

 **Стебель:** длиной 20–120 см, короткий или длинный в зависимости от формы растения и глубины водоема, голый, с междоузлиями, круглый.

 **Листья:** черешковые, ланцетные, с раструбами у основания, прилегающими в виде пленки к стеблю.

 **Корни:** отходят от тонкого, длинного подводного или подземного ползучего корневища.

 **Семена:** мелкие орешки.

 **Сбор:** трава с корневищем.

 **Заготовка:** сушка.



Применение в медицине

Из свежих или сухих растений готовят водные настои (1:10 из сухих, 1:5 из свежих) и пьют по полстакана 3–4 раза в день при поносах, колитах, вздутиях кишечника. Отвар корневищ и травы принимают по 0,3–0,5 стакана 2–3 раза в день при мочекаменной болезни как средство, изгоняющее камни (сочетают с травой хвоща, березовыми почками): 2 ст. л. сбора заваривают 1 стаканом кипятка, кипятят 10–15 минут под крышкой и остужают 2 часа под крышкой. Курс лечения – 3–4 недели. Помогают эти отвары и при подагре, болях в суставах и позвоночнике. Более эффективны сложные «очищающие» сборы, в которые входят горец земноводный, лист брусники, трава сныти, корни шиповника и цикория.

Применение в ветеринарии

Горец земноводный заготавливают и сушат для приготовления густых настоев 1:5, которые разбавляют 1:2 слизистыми отварами (геркулеса, семян льна, толокна) и выпаивают молодняку травоядных и поросятам при поносах, диспепсии, плохом аппетите – дают от 1 до 3 стаканов слизистых лечебных отваров в день. Крупным животным, страдающим хроническими поносами, выпаивают по 1–2 л настоя травы дважды в день в течение 2 недель (вместе с корнем калгана, травой тысячелистника, манжетки, подорожника): 1 чашку сбора заливают 1 л кипятка в термосе (или ставят в чугунке в печь) на 3 часа, остужают и процеживают. Разводят подслащенной водой или вливают в поило, заваренное крахмалом. Козам и овцам дают по 200 мл настоя 2–3 раза в день.

Горец змеиный *Polygonum bistortae* L.



Места произрастания: сырые луга, канавы, края прудов и речек.



Срок: многолетнее растение.



Рост: 30–80 см.



Цветки: розовые, мелковатые, собраны в плотный, довольно заметный одинокий цилиндрический колос на верхушке цветоноса. Венчик 5-лепестковый, 5 тычинок. Цветет в мае–июне.



Стебель: рост 40–150 см, прямой, голый, с междоузлиями в нижней части, образованными сидячими листьями.



Листья: нижние – крупные, продолговато-яйцевидные с длинными крылатыми черешками, отходят от толстого корневища; верхние – небольшие, ланцетные, сидящие по стеблю и слегка отогнутые.



Корни: нитевидные корешки отходят от хорошо выраженного изогнутого корневища, черного снаружи и розового на разрезе – отсюда второе название растения «раковые шейки». От него же отходят длинные тонкие побеги, дающие дочерние отпрыски.



Семена: неровно-трехгранные орешки.



Сбор: корневище весной до зацветания или в середине осени.



Заготовка: сушка; настой 1:5 на 70°-ном спирте.



Применение в медицине

Кусочки сухого корневища заваривают из расчета 1:50 кипятком, держат в термосе 2 часа или кипятят 20 минут на медленном огне и употребляют по полстакана 3 раза в день при сильных, кровавых, изнуряющих поносах. При колитах, камнях в желчном и мочевом пузыре прием напара продолжают 2–3 недели.

При кровотечениях из кишечника, матки, легких пьют отвар из 1 части раковых шеек, 1 части травы пастушьей сумки, 1 части травы тысячелистника – 1 чашку резаного сбора заваривают 1 л кипятка в термосе и пьют по полстакана 4–5 раз в день теплым.

Сухой порошок из корня растения в дозе 10 г принимают в этих же случаях 3–4 раза в день, запивая небольшим количеством воды.

Настойку пьют по 15–25 капель в рюмке воды три раза в день при неустойчивом, разжиженном стуле.

Применение в ветеринарии

Широко пользуются природным кровеостанавливающим и вяжущим средством. Заваривают 50 г корня в литре воды и выпаивают по 1–2 л трижды в день коровам при кровотечениях и поносах. Телятам, пороссятам дают порошок в поиле в дозе 15 г на прием, собакам подмешивают 5–10 г порошка в болюс из фарша и дают 3 раза в день, кошкам – 1 г трижды в день. Курам, гусям, уткам скармливают шарики из теста, мякиша хлеба с порошком сухого корневища горца по 1–2 г на голову дважды в день при поносах с зеленью и кровью.

Горец перечный (водяной перец) *Polygonum hydropiper* L.



Места произрастания: по сырым канавам, берегам рек, ложбинам с водой.



Срок: однолетнее растение.



Рост: 30–70 см.



Цветки: зеленовато-красноватые, очень мелкие, плотные на ощупь. Цветки собраны в удлиненные повислые тонкие кисти по всему стеблю. Цветет в июне–сентябре.



Стебель: высотой 30–60 см, прямостоячий, красноватый, с междоузлиями.



Листья: очередные, продолговато-ланцетные, часто (не всегда) с черным пятном посередине и перепончатой трубкой (раструбом) в месте прикрепления к стеблю. Часто краснеют по краям. Вкус свежих листьев остро-перечный, на губах долго чувствуется горечь (диагностический признак).



Корни: мочковатые, слабо укореняющиеся.



Семена: выпуклые с одной стороны орешки.



Сбор: вся трава целиком в июле–августе.



Заготовка: сушка; настойка 1:1 на 70°-ном спирте.



Применение в медицине

Собирают и применяют как кровеостанавливающее средство. Также обладает легким послабляющим действием и несколько усиливает сердечную деятельность. Настой травы горца готовят из 2 ст. л. сырья на 1 стакан кипятка, медленно кипятят 10–15 минут под крышкой, охлаждают 1 час и пьют по 2–3 ст. л. 3–4 раза в день при геморрое, маточных дисфункциональных кровотечениях, чересчур обильных менструациях, кровотечениях из носа. Настойку применяют по 30–40 капель с водой трижды в день в тех же случаях. При хронических запорах и геморрое пьют по 10–15 капель 2 раза в день длительно. Местно делают микроклизмы и спринцевания более густым отваром – чашку резаной травы на 0,5 л воды. Кожные раны, эрозии, потертости лечат примочками этого отвара. Горький вкус можно замаскировать сахаром или принимать в сильно разведенном состоянии. Готовый аптечный препарат – экстракт водяного перца, свечи «Анестезол».

Применение в ветеринарии

Отвары 1 пучка травы на 2–3 л кипятка выпаивают перед кормлением коровам с вялой перистальтикой рубца и кишечника. Поросятам, телятам, козам, овцам дают по 0,5–1 стакану дважды в день для стимуляции пищеварения и лучшей поедаемости кормов. Незаменим горец в период родов – отвар из него вместе с патокой (сахарным сиропом) выпаивают животным со слабой родовой деятельностью, после затяжных родов, позднем отслоении плаценты, кровоточивости матки и разрывах промежности. Спринцуют густым отваром (4 ст. л. на 1 л воды, варить 10–15 минут) влагалище и кишечник при кровотечениях; применяют в микроклизмах при инфекционных энтеритах собак, панлейкопении кошек и пр. Внутрь дают настойку водяного перца: корове – 20 мл на прием, козе, свиноматке – 2 мл, собаке – 1 мл в сладкой воде, кошкам не применяют из-за горького вкуса.

Горец почечуйный (почечуйная трава) *Polygonum persicaria* L.



Места произрастания: влажные низины, мокрые луга.



Срок: однолетнее растение.



Рост: 30–100 см.



Цветки: мелкие, розоватые, собраны в густые цилиндрические колосовидные кисти длиной 2–3 см, шириной 0,5–0,8 см. Цветет все лето.



Стебель: высотой 20–40 см, разветвленный, узловатый, с бурыми пленками с волосками.



Листья: ланцетные, очередные, с темным пятном посередине, края волнистые.



Семена: темно-бурые орешки 2,5 мм в диаметре.



Сбор: трава во время цветения.



Заготовка: сушка, настойка 1:1 на 70°-ном спирте.



Применение в медицине и ветеринарии

см. Горец перечный.

Горец птичий (спорыш) *Polygonum aviculare* L.



Места произрастания: вдоль дорог, около жилья, ферм, по пустырям.



Срок: многолетнее растение.



Рост: 15–25 см.



Цветки: беловато-розовые, неприметные, очень мелкие, 1–2 мм в диаметре, по 2–5 штук, скрыты в пазухах листьев. Состоят из 5 лепестков, в лупу виден 1 пестик и 8 тычинок. Цветет с июня по сентябрь.



Стебель: рост 15–30 см, сильно ветвистый от корня, стелющийся, расползающийся розеткой по почве, на концах приподнимающийся. Одревесневает к концу лета.



Листья: сидячие мелкие эллиптические или линейные, с перепончатой трубкой у основания раструбом, сплошь покрывают стебель.



Корни: мочковатые, неглубокие, легко выдергивающиеся.



Семена: очень мелкие красновато-коричневые орешки.



Сбор: растение целиком, можно с корнями все лето.



Заготовка: сушка.



Применение в медицине

Одна из самых неприметных, но действенных целебных трав. Спорыш употребляют в напарах из горсти травы на стакан кипятка при бронхитах и затажном кашле – часто в смеси с другими травами (мать-и-мачеха, истод, цветки коровяка). Пьют напар спорыша глотками перед каждым приемом пищи при гастритах с изжогой, вздутиях живота после еды, отрыжке и плохом аппетите. Маленькая травка эффективно изгоняет песок из протоков печени, желчного пузыря и избавляет пациента от горечи во рту, болей в правом подреберье и, наконец, от операции. Траву пьют на ночь по 1–2 стакана с 20.00 до 02.00 ночи и принимают по 2–3 ст. л. оливкового масла ежедневно в течение 3 дней. Очень хороший эффект дает трава при изгнании мочевого песка – пьют по полстакана напара 3 раза в день в течение 3–4 недель. Одновременно выпивая большое количество воды или отваров клюквы, брусники. При болезненных ощущениях при отхождении камней принимают горячую ванну, пьют чай из мяты, душицы.

Применение в ветеринарии

Напары из стакана резаного спорыша на 1 л воды настаивают час под укрытием или в нежаркой печи и выпаивают дважды в день, разведя водой пополам корове, которая выгибает спину – ее лихорадит, испускает красноватую мочу. Помогает спорыш в смеси с другими желудочными травами при поносах, несварениях и вздутиях живота. Заваривают желудочный сбор из травы спорыша, манжетки, зверобоя, мяты, взятых в равной пропорции. Дают по 2 л отвара крупным животным 3 раза в день, козам по 150 мл, свиньям по 1 стакану трижды перед кормлением. Собакам и котам-кастратам при обострении мочекаменной болезни трава помогает за 2–3 дня, снимает проявления цистита, гонит песок: дают по 1 ст. л. коту и по 50–100 мл собаке 4 раза в день напар из 1 ст. л. сухой измельченной травы на 1 стакан кипятка. Вкус горчащего зелья надо замаскировать сладкой водой.



Гречиха посевная *Fagopyrum sagittatum Gilib*



Места произрастания: культивируется в регионах с умеренным климатом.



Срок: однолетнее растение.



Цветки: венчик из 5 белых или розовых лепестков, тычинок 8, пестик 1. Мелкие цветки собраны в кисти на верхушке стебля. Цветет в июле–августе.



Стебель: прямостоячий, высотой 20–60 см, краснеющий.



Листья: треугольно-сердцевидные или стреловидные, очередные, черешковые, с раструбом в месте прикрепления к стеблю.



Семена: крупные коричневые трехгранные орешки.

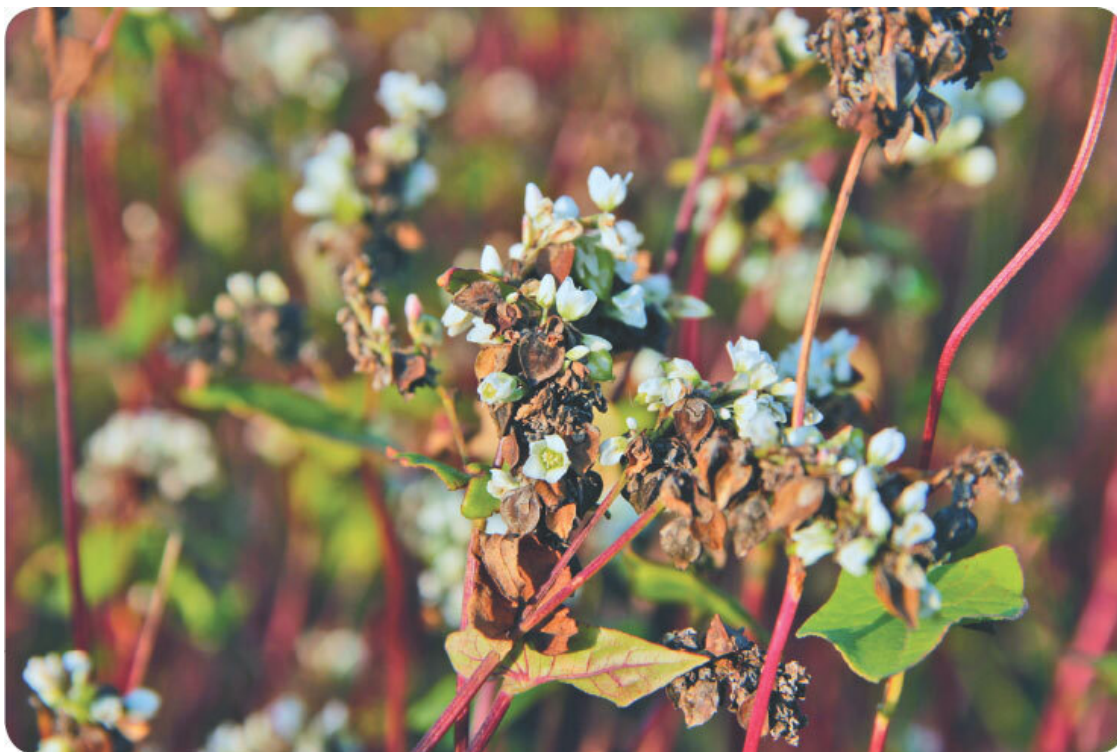
С лечебной целью используют стебли гречихи с цветами или гречишную солому, оставшуюся после обмолота зерен. Одну ст. л. мелко нарезанной травы гречихи заливают 1 стаканом кипятка в термосе или керамической таре, закрывают и укутывают посуду на 15–20 минут. Пьют по полстакана 3 раза в день при кровоизлияниях в сетчатку глаза, капиллярных сеточках на ногах, легко возникающих гематомах, плохой свертываемости крови. Таким же действием обладает чай из цветков растения. Местно распаренной травой и настоем промывают раны и язвы, горячие компрессы прикладывают к местам травм и ушибов для скорейшего разрешения гематом. Гречиха повышает чувствительность кожи к ультрафиолету, и в период лечения и спустя 2 недели после прекращения курса нельзя загорать и находиться на солнце без темных очков.



Сбор: семена, верхушки растения в период зацветания, солома после обмолота зерен.



Заготовка: сушка.



Применение в медицине

Гречиха – пищевое растение, но в дело идут не только семена, но и зеленые органы. Из листьев и цветков добывают витамин Р – рутин, который широко применяется в медицине. Этот витамин снижает проницаемость сосудистой стенки, что благотворно сказывается на течении многих болезней, сопровождающихся кровоизлияниями и отеками. Однако главное достоинство крупы – большое разнообразие микроэлементов (меди, цинка, бора, йода, никеля, кобальта), витаминов В₁, В₂, РР, Р. Макроэлементы кальций, фосфор, железо накапливаются растением в семенах в столь высоких концентрациях, что почти обеспечивают суточную потребность в них человека при употреблении порции гречневой каши один раз в день. Больным с анемией, истощенным людям, беременным женщинам и растущим детям без гречневой каши не обойтись.

Применение в ветеринарии

Солома гречихи в запаренном виде применяется при маститах вымени и травмах: ее в теплом виде прикладывают к больному месту на 2–3 часа под слой полиэтилена и как следует утепляют.

Трава гречихи с цветами является средством для повышения свертываемости крови и поможет скотине в послеродовой период и при отравлении травами, содержащими кумарины (донники и др.). Полстакана измельченных верхушек стебля с цветами или 1 стакан изрезанной соломы измельчают и заваривают 2 л кипятка, выдерживают в течение получаса и дают животным. Корове по 2 л дважды в день, козам и овцам – 200 мл 3 раза в день.

Ревень тангутский *Rheum tanguticum Maxim*



Места произрастания: культивируется в садах и огородах.



Срок: многолетнее растение.



Рост: 1–2 м.



Цветки: мелкие, белые или кремовые, собраны в крупные метельчатые соцветия.
Цветет в июне.



Стебель: гладкий, сочный, красноватый или с пятнышками.



Листья: собраны в прикорневую розетку, на длинных (до 30 см) сочных, с красноватой кожистой черешках, 5–7-лопастные, покрыты волосками.



Корни: крупное бурое корневище с многочисленными корнями.



Семена: 1–3-гранные, темно-бурые, многочисленные.



Сбор: корневище с корнями осенью от 4–6-летних растений.



Заготовка: сушка; горькая настойка 1:10 порошка корня на 70°-ном спирте с добавлением 2–3 листьев полыни на 100 мл.



Применение в медицине

Лечебным сырьем является корневище: еще в Древнем Китае его использовали как эффективное слабительное.

Само название «Rheum» – течь (греч.) указывает на способность растения разжижать «густые материи» укреплять желудок и кишечник, тонизировать матку.

Листья ревеня обладают мягким послабляющим действием, они богаты витамином С (до 1500 мг %) и органическими кислотами, дефицит которых весной столь остер. Черешки листьев полезно есть сырыми или готовить из них отвары и кисели в тот период, пока еще нет свежих овощей и ягод. Нужно знать, что избыток поступления щавелевой кислоты в организм, которой так насыщены листья ревеня, ведет к обострению подагры и других болезней обмена.

Корневище растений осенью выкапывают, моют и сушат, а затем истирают в порошок и применяют как слабительное средство по 1 ч. л. 1 раз в день. В виде киселя из расчета 1 ч. л. порошка на 2 стакана воды, заварить крахмалом, корневище используется как обволакивающее антибактериальное и противогнилостное средство. Корни, содержащие как танногликозиды (вяжущее действие), так и антрагликозиды (раздражающее действие), обладают двойкой силой: крепкий отвар корня, содержащего эмодин, сеннозиды и т. п., приводит к выраженному слабительному эффекту через 8–10 часов после их приема, после чего наблюдается вяжущий эффект за счет танинов, дольше задерживающихся в кишечнике.

Слабые отвары корня ревеня также оказывают слегка закрепляющее действие. При частом употреблении препаратов из корней наблюдается привыкание, и эффект ослабевает. Медицинская промышленность выпускает порошок, таблетки сухого экстракта, настойку и сироп из корней ревеня.

Применение в ветеринарии

Сухие корни режут и истирают в порошок. Дают в виде каши или болуса или готовят отвар 1:5 и выпаивают перед кормлением. В малых дозах дают животным для усиления аппетита и стимуляции деятельности желудка и кишечника. При увеличении однократной дозы получают вяжущий эффект и ослабление перистальтики преджелудков жвачных и кишечника у всех видов животных. При приеме больших доз порошка после усиления моторики кишечника наступает фаза ослабления перистальтики, что важно в некоторых случаях лечения токсикозов и пищевых отравлений.

Дозы сухого порошка слабительные: лошадям и крупному рогатому скоту – 300–500 г, мелкому рогатому скоту – 80–100 г, свиньям – 50–60 г, собакам – 15–25 г.

Дозы закрепляющие: лошадям – 100–250 г, коровам – 200–250 г, козам и овцам – 40–50 г, свиньям – 25–30 г, собакам – 7–8 г, кошкам – 1 г.

Дозы горькой настойки для усиления перистальтики и улучшения пищеварения: лошадям 20–50 мл, крупному рогатому скоту – 40–80 мл, овцам, козам, свиньям – 5–15 мл.

Щавель кислый *Rumex acetosa* L.



Места произрастания: в диком виде на лугах, покосах, лесных полянах. Культивируется как пищевое растение.



Срок: многолетнее растение.



Рост: 20–40 см.



Цветки: лепестков околоцветника 6, мелких, красноватых, тычинок 6, 1 пестик. Цветки собраны в редкие зеленовато-бордовые кисти.



Стебель: прямостоячий, высотой 30–100 см, бороздчатый, голый, вкус кислый.



Листья: прикорневые собраны в розетки, стреловидные, на длинных черешках, кислые на вкус.



Семена: полупрозрачные плоские красновато-бурые.



Сбор: листья в первой половине лета, корни – осенью, семена – летом.



Заготовка: свежие листья, консервированные солью. Сушка корней и семян.



Применение в медицине

Свежие листья щавеля – источник витамина С, Р и кверцетина, что помогает поднять гемоглобин и способствует нормализации обмена в стенках сосудов.

Кислый вкус обусловлен щавелевой и яблочной кислотами, что способствует пищеварению, выработке желудочного сока, желчи и ферментов поджелудочной железы. Однако при гастрите и заболеваниях почек, а также подагре и остеоартрозе щавель противопоказан из-за раздражающего действия и усиления эффекта отложения щавелевокислых солей в организме.

Свежие листья можно есть в салатах, заваривать кипятком, варить компоты и щи, запекать в пирогах. Кислые настои и отвары листьев применяют для очищения жирной кожи и мытья головы при перхоти, полоскания полости рта при воспалении и кровоточивости десен, горла при ангине и тонзиллите.

Из корней готовят вяжущие отвары: кипятят 1 ст. л. измельченного сырья в стакане воды и принимают по несколько глотков в течение дня при расстройстве стула.

Применение в ветеринарии

Отвары корня и семян, а также порошок из них оказывают закрепляющее действие. Кипятят 1 ст. л. корней в 1 стакане воды 15 минут, остужают и выпаивают поросётам и ягнятам по 50–100 мл отвара трижды в день. Птице наливают в поилки или дают склевывать семена с сухим кормом или во влажной мешанке.

Весной полезно скармливать молодняку животных и птицы зелёные листья щавеля как витаминный комплекс. Однако длительное употребление листьев может привести к поносам и поражению суставов, особенно у старых животных и почтенных несушек.

Холодный настой кислых листьев является активным очищающим и противогнилостным препаратом для лечения трофических язв, застарелых эрозий и потертостей на коже.



Щавель конский *Rumex confertus* Wild



Места произрастания: луга, низкие места, по берегам рек, в огородах.



Срок: многолетнее растение.



Рост: 40–80 см.



Цветки: зеленовато-бурые, околоцветник из 6 очень мелких отдельных листочков. Цветки собраны в мутовки и образуют густое колосовидное соцветие на верхушках стеблей. Быстро отцветают, образуя многочисленные трехгранные семена. Цветет в июне–августе.



Стебель: рост 40–120 см, прямостоячий, бороздчатый, грубый, разветвленный от середины.



Листья: очередные, нижние крупные, яйцевидные, на длинных черешках, собраны в розетку, стеблевые по мере удаления от земли мельчают, становятся продолговато-яйцевидными, с волнистым краем и хорошо заметными крупными жилками. Горькие на вкус, без запаха.



Корни: стержневые, очень крупные, нарастающие ежегодно; на сломе – беловато-розовые, снаружи – коричневые.



Семена: плоские полупрозрачные, до 2000 на одном растении.



Сбор: корень – осенью, семена – в конце лета, верхушки стеблей – летом.



Заготовка: сушка; настойка корня 1:10 на 70°-ном спирте.



Применение в медицине

Сорное растение богато дубильными веществами, максимально накапливающимися в корнях к осени. Сырье получают от 3–5-летних растений, моют, режут на куски и истирают в порошок. Заваривают 1 ст. л. на 1 стакан воды, кипятят 10–15 минут и остужают. Принимают по 1–2 ст. л. несколько раз в день при поносах, кровотечениях из кишечника, матки, болях в желудке. Настойку измельченного свежего корня на спирте пьют по 20–25 капель в ложке воды 3–4 раза в день с небольшим количеством воды. Отваром корня спринцуют влагалище, делают микроклизмы при геморрое и эрозиях шейки матки. Воспаленные раны и язвы лечат примоч-

ками из отвара корня или присыпают их мелко истолченным порошком. Полощут рот отваром или разведенной в 10 раз настойкой при гингивитах, дурном запахе изо рта, стоматитах. Делают ванночки при потливости ног, вылезшем геморрое и трещинах аноректальной зоны.

Применение в ветеринарии

Корень заваривают 1:20 и выпаивают отвар животным как доступное вяжущее средство при расстройствах пищеварения: корове дают до 3 л, козе 0,5 л, собаке 100 мл в сутки в 2–3 приема. Зеленые части щавеля заваривают 1:5 и применяют при расстройствах и кровотечениях из кишечника. Семена дают склевывать домашней птице, подмешивают в корм в качестве закрепляющего средства. Местно отвары корней применяют для промывания воспаленных слизистых и грязных ран. Холодный настой кислых листьев является активным очищающим и противогнилостным средством для лечения трофических язв, застарелых эрозий и потертостей на коже.



Семейство Грушанковые

*Я нахожусь в любом цветке
Спротивление тоске.
И я завидую ему —
Немому другу моему.*

*Цветок не вовсе даже нем,
Но этих специальных тем
Касаться нынче не хочу,
Цветы собираю — и молчу.*

В. Шаламов

С лечебной целью применяют только одно маленькое, изящное растение, из данного семейства, цветение которого продолжается недолго в июне. Это одно из немногих растений нашей флоры, у которого перезимовывают глянцево-листочковые, находящиеся очень низко над землей. В растеньице найдены феноловые гликозиды, танины, сапонины и горечи. Холодный настой листочков грушанки, собранных в мае–июне, обладает тонизирующим действием и восстанавливает силы после активной работы. Грушанку издавна применяли в качестве уросептика, особенно при острых заболеваниях почек и циститах, хотя в настоящее время о целебном действии травы забыли.

Грушанка круглолистная *Pyrola rotundifolia* L.



Места произрастания: тенистые хвойные боры, лесные поляны.



Срок: многолетнее растение.



Рост: 15–30 см.



Цветки: белые, 5 нежных лепестков венчика собраны в поникающие цветки-абажурчики, которые скомпонованы в одностороннюю кисть на голом прямом цветоносе. Чашечка пятираздельная, тычинок 10, пестик 1. Цветет в июне–июле.



Стебель: прямой, голый, круглый.



Листья: длинночерешковые, глянцевые, с цельным или мелкозубчатым краем. Образуют розетку, от которой вертикально вверх отходят 1–3 стебля.



Корни: мочковатые, нитевидные кончики отходят от длинных ползучих подземных корневищ, на которых формируются молодые дочерние растения.



Семена: мелкие черные в пятигнездной шаровидной коробочке.



Сбор: листья и цветоносы.



Заготовка: свежая трава; сушка.



Применение в медицине

Свежую траву перетирают руками и прикладывают под повязку на вяло гранулирующиеся трофические язвы, длительно незаживающие эрозии и потертости. Из свежих листьев на холодной воде 1:10 готовят настой, который выпивают по полстакана 2–3 раза в день в качестве адаптогена.

Сухую траву заваривают как чай и пьют при болезнях почек и мочевого пузыря, простатитах и уретритах, особенно сопровождающихся неконтролируемыми позывами на мочеиспускание. Заваривают 2 ч. л. сухой измельченной травы на стакан кипятка и принимают по полстакана трижды в день при мутной моче. Травой лечат энурез у детей – дают напар из 1 ч. л. сухой измельченной травы на 1 стакан кипятка (настоять 30–40 минут под крышкой). Дают примерно по 1 ст. л. на год жизни 2–3 раза в день, курс – не менее 3 недель.

Применение в ветеринарии

Хороший лечебный эффект оказывает трава грушанки при циститах и уретритах у старых собак и кошек. Приготовленный из 1 ч. л. сухой травы на 1 стакан кипятка напар дают по 1 ст. л. коту, 2–3 ст. л. собаке трижды в день при лейкоцитозе и повышенном бактериальном фоне мочи. Трава снимает частые позывы и спазмы шейки мочевого пузыря при отхождении песка с мочой. Добавление в сборы травы грушанки облегчает отхождение камней при лечении сборами мочегонных трав.

Семейство Губоцветные

*И волны воздуха несут
Эфир от летних трав,
И комары свой гимн поют
Полки на бой подняв.*

Ю. Иванов



Все хорошо знают приятно пахнущие травы – мяту, Melissa, шалфей, базилик и пр. Некоторые губоцветные широко используются как пряность, другие являются ценным сырьем для парфюмерной и фармацевтической промышленности. Много веков выращивают и применяют душистые травы – со времен государств Междуречья и Древнего Египта пряно-ароматические растения были предметом торговли с соседними странами. До сегодняшнего времени лекарственное сырье в большом объеме закупается странами с суровым климатом, и в большинстве своем это растения из семейства губоцветных. Для домашнего врачевания можно собрать в дикой природе некоторые виды мяты и шалфея, буквицу – но гораздо рациональнее использовать выращенную на участке траву. И хотя насыщенность сырья эфирными мас-

лами снижается при продвижении от юга к северу, многие домашние заготовки помогут в трудную минуту вылечить больное горло или наладить работу кишечника, снять спазм сосудов и успокоить нервы. Таков широкий спектр терапевтического воздействия многих губоцветных, основной признак которых двугубое строение цветка: верхняя губа состоит из двух сросшихся лепестков, нижняя – из трех.

Будра плющелистная *Glechoma hederacea* L.



Места произрастания: огороды, вдоль дорог, около жилья, по кустарникам и лугам.



Срок: многолетнее растение.



Рост: до 1–1,2 м.



Цветки: фиолетовые, довольно мелкие (3–5 мм), на нижней отвернутой губе с более темными пятнышками. Все цветки сидят в пазухах листьев по всей длине стебля. Цветет в мае–июле.

Конец ознакомительного фрагмента.

Текст предоставлен ООО «ЛитРес».

Прочитайте эту книгу целиком, [купив полную легальную версию](#) на ЛитРес.

Безопасно оплатить книгу можно банковской картой Visa, MasterCard, Maestro, со счета мобильного телефона, с платежного терминала, в салоне МТС или Связной, через PayPal, WebMoney, Яндекс.Деньги, QIWI Кошелек, бонусными картами или другим удобным Вам способом.