

Дмитрий Невский

# ВЕРНУ МУЖА В СЕМЬЮ



Дмитрий Невский  
**Верну мужа в семью**

«Автор»

2015

## **Невский Д. В.**

Верну мужа в семью / Д. В. Невский — «Автор», 2015

В этой книге представлены магические способы влияния на отношения в семье. Автор использует не только магические, но также психологические и поведенческие определения, которые очень часто лежат в основе семейных проблем, и делает это в контексте практических схем. Если вы хотите «быстро», «немедленно», «однозначно» решить все проблемы – у вас ничего не получится. Вам придется разобраться в механизмах отношений и в том, что происходит именно в ваших отношениях. Прочитав эту книгу, вы узнаете о том, какие есть способы и методы влияния на семейные взаимоотношения, как это выглядит в магическом контексте. И самое главное – как верно принять решение. Вы получите различные рекомендации, рецепты и методы, которые помогут сохранить или восстановить вашу семью.

© Невский Д. В., 2015

© Автор, 2015

## Содержание

Вступление	6
Часть 1. Поведенческие и событийные схемы управления	7
Мужчина и женщина – как все начиналось. Связи	7
Чакровые связи	7
Идеальная схема	7
Связь уровня копчиковых чакр	8
Связь уровня половой чакры	8
Связь уровня пупковой чакры	9
Связь уровня сердечной чакры	10
Связь уровня горловой чакры	10
Связь уровня Третьего глаза	11
Связь уровня теменной чакры	11
Веерные связи	11
Веер копчика	12
Веер половой чакры	13
Веер пупковой чакры	14
Веер сердца	14
Веер горла	15
Веер Третьего глаза	16
Веер темени	17
Структура связи	18
Формирование связи	19
Симпатия, антипатия, безразличие	19
«Выращивание» связей из искажений	20
Разрушение искаженных связей	20
Изменение и разрушение естественных связей	21
Важность связей и их удельный вес	22
Мужчина и Женщина – желания, потребности, стремления.	24
4 схемы реализации Личности	
Восприятие партнера	24
Конец ознакомительного фрагмента.	25

# **Дмитрий Невский**

## **Верну мужа в семью**

© Д. Невский, текст, иллюстрации, 2015

© Издатель Медков С. Б., оформление, 2015

## Вступление

«Верну мужа в семью!» – так начинаются многие объявления в рубриках «Магия и эзотерика». Этими фразами пестрят сайты, и многие специалисты в области магии и парапсихологии предлагают свои услуги в этом вопросе.

Видя такой колоссальный и неугасающий интерес к этой теме, я позволил себе описать все, что скрыто за этими словами: «Верну мужа в семью». Описать с точки зрения магии – как это выглядит в магическом контексте, какие есть возможности и методы влияния на ситуацию. И самое главное – как верно принять решение. Ведь оно неоднозначно – несмотря на желания женщины.

Я рассмотрю разные аспекты события для того, чтобы вы понимали, с чем вы имеете дело. От того, что происходит в вашей жизни на самом деле, и от того, как возникло это событие, зависят пути решения ситуации.

Если же вы решили бегло и не вдумываясь взять готовые рецепты, способные решить вашу проблему, то будете разочарованы. Нет, не тем, что рецептов нет – их десятки. Но тем, что для каждого случая есть свой рецепт или комбинация рецептов, которая может дать нужный результат. И без понимания и верной оценки происходящего сделать выбор практически невозможно.

Но я расскажу не только о магическом взгляде на текущую проблему. Я буду вынужден использовать психологические и поведенческие определения, которые очень часто лежат в основе ситуации. Но сделаю это в контексте практических схем.

И скажу сразу о том, что если вы хотите «быстро», «немедленно», «однозначно» все сделать так, как вы хотите – у вас ничего не получится. Для этого вам ПРИДЕТСЯ разобраться в механизмах отношений и в том, что происходит именно в ваших отношениях. В ином случае вас ждет неудача.

## Часть 1. Поведенческие и событийные схемы управления

### Мужчина и женщина – как все начиналось. Связи

Любая история, любые взаимоотношения имеют свое начало. Часто оно формирует то, что впоследствии будет называться браком, совместной жизнью и другими определениями, которые отразят взаимоотношения мужчины и женщины.

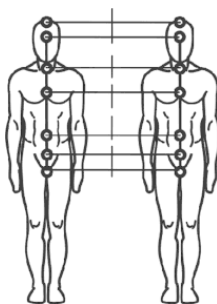
Существует так называемая «идеальная схема» отношений, которая является отправной точкой всей истории взаимодействия конкретного мужчины и конкретной женщины. Эта идеальная схема позволит вам понять, что, возможно, было не так в самом начале. Ведь если искажение не исправлено, то оно попросту «зарастает» событиями времени, становясь все больше и значимее. Как клин, который спускается все ниже, разрывая отношения.

### Чакровые связи

#### Идеальная схема

Лучше всего продемонстрировать идеальную схему отношений поможет Чакровая структура и Чакровые связи – энергии, которые зародились в результате взаимодействий двух людей.

На этом рисунке вы можете видеть простейшую, но в то же самое время «идеальную схему» связей в идеальном браке.



Возможно, кому-то покажется, что такое положение вещей невозможно – это далеко не так. И в то же самое время хочется подчеркнуть, что любое «отклонение от нормы» формирует внутренний конфликт, который рано или поздно станет реальным.

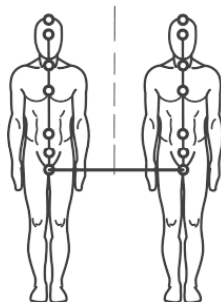
Посмотрите на связи – это формы обмена энергией, формы, которые допустимы каждый для своего уровня. Иные формы являются искаженными. Почему? Если не вдаваться в детали и тонкости чакровых энергий, то потому, что «каждая чakra питается своей энергией». То есть чakra в состоянии поглотить и переварить только энергию, схожую с ее энергией. А если она будет иной (выше, ниже), то процесс адаптации и переваривания будет усложнен и всегда, ВСЕГДА будет приводить к недовольству на уровне сознания или на подсознательном уровне.

Так, например, человек любит грибы. Но если он съест «не те грибы», то незамедлительно получит информацию о том, что «не вкусно», «не нравится» и т. д. И сколько себя ни убеждай, а искажение будет находиться в нем, влияя на его поведение. И это «искажение» является

естественной реакцией человека – то, что он получает, не представляет для него интереса или не устраивает его по виду, форме и т. д.

Давайте более детально рассмотрим каждую из связей как с позиции того, что формирует связь в реальном мире, так и то, что происходит, когда связь начинает деформироваться, разрушаться и т. д.

### Связь уровня копчиковых чакр

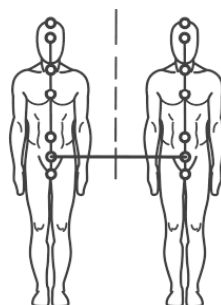


Это самая «тяжелая связь», которую еще иногда называют кровной. Присутствует среди кровных родственников, связанных наличием одной крови. Уровень отсутствует у супругов, проживших вместе менее двадцати лет, но затем нарабатывается, возникает – это является признаком того, что люди объединены идеями рода. Но наработка или возникновение этой связи происходит только при наличии «родной крови» – ребенка или нескольких детей. Чем больше детей, тем быстрее формируется связь, и тем она крепче. Но если у супругов нет совместных детей, то ни 20, ни 50 лет совместной жизни не сформируют эту связь.

Если вы видите наличие этой связи между людьми, не подходящими под описанные категории, например у молодого человека и девушки, которые встречаются меньше месяца, то скорее всего имеется действие под магическим названием «приворот на крови» – это единственное, что объясняет наличие крови как в прямом, так и переносном смысле, в связях.

Разрушение этой связи всегда болезненно как в прямом, так и в переносном смысле этого слова. Оно всегда сопровождается «событиями с кровью» или переломами. Это является «доказательством» того, что связь разрывается или деформируется.

### Связь уровня половой чакры



Связь уровня половой чакры – вторая по силе и влиянию из чакровых связей. По сути, она формирует то, что будет реализовано в схеме копчиковой связи.

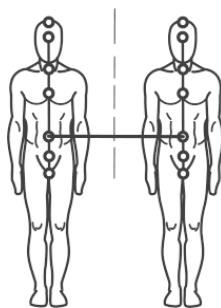
Связи уровня половой чакры присутствуют у тех, кто сформировал сексуальные отношения с конкретным партнером. Связь формируется на протяжении некоторого времени (нескольких месяцев), но бывают исключения.

1. Быстрая связь – когда один из партнеров полностью совпадает с энергетикой другого партнера, дает ему максимум того, что ему необходимо. Нет необходимости «притираться» или искать иного рода компромисс в сексуальных отношениях. Так сказать «идеальный сексуальный партнер»<sup>1</sup>.

2. Аномально-быстрая связь присутствует тогда, когда один из партнеров «захватил» интерес и контроль над другим в сексуальной сфере. Это может быть и сексуальная привязка, но может быть и психологическое подавление партнера, если у того имеются аномалии в сексуальной сфере – неудовлетворенные желания, пристрастия, комплексы.

Разрыв связи уровня половой чакры обычно сопровождается резким и необъяснимым охлаждением к партнеру в сексе и сексуальном влечении. Также это может произойти со временем: для того, чтобы связь была активной и сильной, ее нужно «питать», то есть в данном случае – заниматься сексом в меру желаний и возможностей.

### Связь уровня пупковой чакры



На этом уровне видны энергии, присутствующие в связях между людьми, которые проживают в одной среде (семья, близкие люди, друзья, партнеры по бизнесу). Это уровень энергообмена, который говорит о том, что один человек «кормит» другого.

Эти связи формируются достаточно быстро, если оба индивидуума связаны определенными социальными рамками – делом, семьей, работой, где приходится «платить» за сотрудничество.

Аномалии этой связи в бытовой эзотерике выглядят как энергетический и фактический вампиризм, когда один человек «тянет» что-то с другого человека.

Появление этой связи в межличностных отношениях между мужчиной и женщиной является совершенно нормальной и естественной формой, но только если они ведут совместный быт, проживают вместе. В ином случае это может указывать на «союз или брак по расчету», наличие выгоды и интереса между людьми.

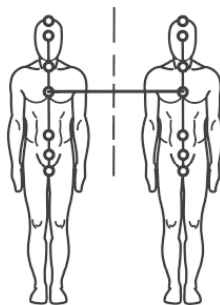
Разрыв связей уровня пупковой чакры часто формирует проблемы с деньгами, и именно в семье или семейных отношениях. Это как бы обратная реакция на событие – «Я не хочу тебя кормить». И в результате теряется возможность зарабатывать то, чем можно будет кормить.

Конечно, это не единственное объяснение финансовых проблем в семье. Но одно из наиболее распространенных. Особенно со стороны женщины, которая реально или эмоционально разочарована в мужчине. Или наоборот – мужчина разочарован в женщине как хозяйке.

---

<sup>1</sup> Не стоит путать с «идеально-виртуальным» половым партнером – желаемым образом сексуальных отношений, который построен не на реальной структуре человека, а на его фантазиях и стремлениях. Очень часто искажение этой связи происходит в возрасте около 40 лет (об этом далее).

## Связь уровня сердечной чакры

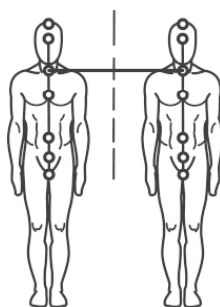


Связь уровня сердечной чакры – это связь симпатии, чувственности, влюбленности и любви. Она может возникнуть моментально, но может формироваться какое-то время (как в древности говорили: стерпится – слюбится).

В ней непросто найти аномалии, поскольку симпатия – вещь сугубо индивидуальная и определяемая только другими людьми. Впрочем, эта связь практически всегда является объектом всех магических действий, управляющих взаимоотношениями людей, как то привороты, отвороты, рассорки и т. д. И важно обращать внимание на то, есть ли она или нет ее. Ведь без этой связи невозможно нормальное существование между партнерами. И, например, если вы не видите этой связи у пары, которая прожила вместе хотя бы неделю, то значит, она исчезла неспроста.

Также важно отметить, что аномалии в сердечных связях чаще всего сопряжены со спонтанной и необъяснимой реакцией. Возникает ненависть, неприязнь, злость по отношению к партнеру. Причем необоснованная, нерациональная, если так можно выразиться.

## Связь уровня горловой чакры

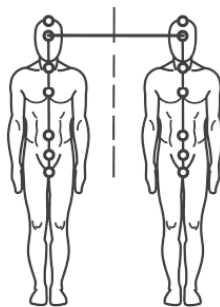


Связь уровня горловой чакры возникает между людьми одного социального круга или уровня. Это могут быть сослуживцы, товарищи, друзья. Это связь между теми, кто в прямом смысле этого слова общается друг с другом.

Наличие этой связи ни о чем не говорит, только если перед вами два человека, которые не обмолвились в жизни и парой фраз. Вот тогда это аномалия. И напротив, если перед вами люди, которые общаются долгое время, но при этом не имеют этой связи – это тоже указание на аномалию.

Аномалии в этой связи выглядят как «непонимание» друг друга. Оба человека говорят, слова и фразы понятны, но вот понимание или взаимопонимание полностью отсутствует.

## Связь уровня Третьего глаза



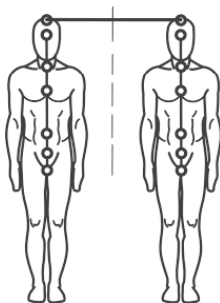
На этом уровне формируются идейные и интеллектуальные формы связи между людьми. На этом уровне связаны те, кто «думает друг о друге», или те, кто думает об одном.

Не случайно в любовной магии эта чакра попадает под влияние одной из первых, поскольку влияние на мысли, идеи, поступки человека очень важно для достижения цели.

Важно отметить, что в случае отворотных или блокирующих техник связь исчезает, что является одним из подтверждений того, что разрыв происходит при помощи магии.

Но, помимо магии, реальность также может разрушить эту связь: рост и развитие человека – вот что может стать основной деструктивной силой. Например, муж в развитии остался на уровне 10 класса, а жена уже получила вторую докторскую. Это разный уровень личностей, которые перестали совпадать по оценкам, форме и виду мышления, отношения к жизни.

## Связь уровня теменной чакры



Этой связью объединены те, кто принадлежит к одному и тому же религиозному или общественному эгрегору, чья внутренняя идеология позволяет связываться с представителем такой же идеологии.

По сути все православные связаны этой связью, все мусульмане обладают такой же связью. Все жители одной страны обладают такой связью и т. д.

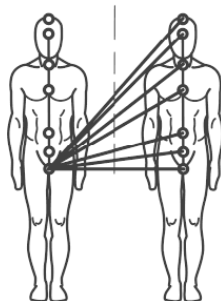
Эта связь очень «тонкая» и нестабильная по причине легкой, невесомой энергетики. И, что важно, если против человека или пары применена магия, то эта связь разрывается! Что может служить дополнительным элементом проверки ваших предположений.

## Веерные связи

Помимо «плоскостных» форм межличностных отношений существуют и так называемые веерные формы, которые связывают энергию одной чакры человека с энергией иной чакры, отличающейся по спектру и виду. Именно веерные связи являются связями-подменами, кото-

рые, с одной стороны, обеспечивают человеку предполагаемый желаемый итог, но с другой стороны – формируют массу искажений.

## Веер копчика



Копчик – копчик: «связь кровью» – нормальная связь, если это кровные родственники или пара с общим ребенком или детьми. Иное вызывает вопросы, поскольку подразумевает «имитацию» связи, но не саму связь<sup>2</sup>.

Копчик – пол: наличие совместных детей – это связь второстепенная и часто возникает только на время, когда мужчина и женщина очень хотят детей от конкретного партнера. Но после реализации – зачатия или родов – она разрушается. Если же связь осталась, то чаще всего это может говорить или о желании еще иметь детей, либо о потребности еще иметь детей.

Копчик – пупок: родня, совместные дела, обмен энергиями. Эта связь демонстрирует то, что род одного человека тащит энергию из другого человека. Ситуация встречается нередко, когда родственник со стороны жены или мужа «садится на шею» противоположной стороне. И это необоснованно, неоправданно, но существует.

Копчик – сердце: противостоящий человек является авторитетом или примером для другого в области физиологии, внешнего вида и т. д. «Ах какой мужчина!» или «Ах какая женщина!», но «Ах!» имеет отношение только к тому, что он или она интересны как представитель определенного генотипа: «От него будут красивые дети» или «От него будут умные дети». «Что тут такого? – спросите вы. – Разве воспроизводство здорового потомства не является нормальным желанием?» Является, вот только это невозможно оценить эмоционально. «Ах, какой мужчина» может быть привлекателен внешне, но иметь массу врожденных заболеваний или иных аномалий. Внешний вид не является показателем силы и здоровья.

Копчик – горло: глава семьи, рода, контроль над родней. Это давление авторитетом, словом, основанное на родовых признаках. Эта связь существует у родителя ребенка, если он не воспитывает, не наставляет, а давит и приказывает. Редко наличие такой связи бывает оправданным – посмотрите, по сути, она напоминает строгий ошейник.

Копчик – третий глаз: идейный, моральный авторитет, чье право подтверждено реальными фактами. Эта связь называется «Идолическая связь», то есть для человека тот, от кого тянется связка с копчиковой чакры, идол – непреклонный и непререкаемый авторитет. Часто эта связь строится на страхе и давлении, чем на осознанном становлении отношений.

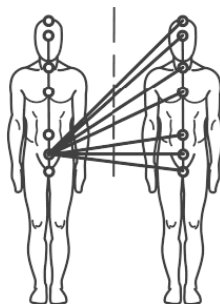
Копчик – темя: идейное, духовное, общественное влияние – кумир, политический лидер и т. д. Отличие от предыдущей связи в том, что влияние кумира более общее, оно не отожд-

---

<sup>2</sup> К слову. Живут мужчина и женщина уже много лет. И растят общего ребенка. А вот связь не формируется. Почему? Одним из ответов будет то, что это не его или не ее ребенок. То есть кто-то (или оба) не являются родителями. Безусловно, отсутствие только этой связи не является полным доказательством происходящего. Но может стать основой для детального исследования.

дествляется с интеллектуальными процессами в человеке и воспринимается на веру: Ленин, Сталин и др. – политические вожди, чей образ «призван» вдохновлять людей.

## Веер половой чакры



Не стоит думать, что половая чакра отвечает только за сексуальные потребности человека. В первую очередь это чакра реализации – создания и воссоздания чего-то в реальном мире. Секс, о котором здесь также идет речь, является только лишь одной из составляющих.

Пол – копчик: желание иметь детей от конкретного человека (но не наличие этих детей) – это желание продолжения рода, стремление реализовать себя в ребенке.

Пол – пол: сексуальная связь. Так называемая «стандартная форма», при которой оба человека реализуют свои сексуальные потребности.

Пол – пупок: сексуальные взаимоотношения, построенные на факте прямой выгоды – деньги, имущество и т. д. (прямая или скрытая проституция). Даже брак по расчету, пусть и не выдающемуся, содержит проявление этой связи.

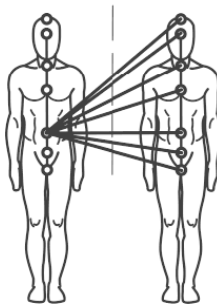
Пол – сердце: сексуальная страсть к конкретному человеку при наличии сильной симпатии, но при этом не факт, что взаимоотношения были или есть. Другими словами, это в большей степени эмоциональная реакция «хочу секса», которая может быть проявлена как с фактическим, так и с гипотетическим партнером.

Пол – горло: сексуальный интерес к знакомому, не подкрепленный ничем, кроме желания. Своего рода «статусное влечение» – такое влечение может присутствовать у начальника к подчиненной, у подчиненного к начальнику. Причем важно отметить, что здесь нет реализации – только стремление.

Пол – Третий глаз: наличие фантазий и грез, в которых объект связи выполняет роль физического воплощения этих грез, не являясь фактическим отражением таковых. По сути, это просто мечты, желания, стремления. Секс и влечение рассматривается только в голове (пока или вообще). Но, тем не менее, это интерес к КОНКРЕТНОМУ партнеру, чего нельзя сказать о нижеописанной связи.

Пол – темя: абстрактные сексуальные фантазии, интерес, в которых противоположный объект просто подпадает под критерии этого интереса. В этой связи присутствует абстрактный интерес, подкрепленный общественной формой – «Принц на белом коне», «Банкир с большим бумажником» и т. д.

## Веер пупковой чакры



На уровне этой связи происходит фактический энергообмен между людьми. Не случайно эта область находится на уровне желудка: еда, потребление пищи – часть энергообмена между людьми.

Пуп – копчик: связь между ребенком или родителем, родственником, который зависит от другого родственника фактически и материально. «Род кормит человека» – так можно определить качество этой связи. По сути, она вполне естественна, до определенного времени.

Пуп – пол: «покупка» сексуальных отношений, которая выражается в фактическом получении материальной выгоды. «Отдаю деньги (материальные возможности) – получаю секс» – так можно охарактеризовать реализацию этой связи.

Пуп – пуп: энергообмен, партнерские энергетические связи, подтвержденные реальными ситуациями. Нормальная ситуация для тех, кто «ест за одним столом» – общие хозяйственные и имущественные вопросы.

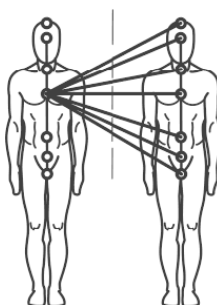
Пуп – сердце: связь на уровне «купить симпатии». Сама по себе не является аномальной и присутствует в таких проявлениях, как подарки, цветы другому человеку и т. д. Мы часто прибегаем к этой связи, когда хотим с помощью денег, вещей, предметов повлиять на эмоции-отношение другого человека.

Пуп – горло: связь между начальником и подчиненным. Первый (пуп) «покупает» второго, его дела, работу, зависимость. Чаще всего связь выглядит как социальное доминирование – богатый или более обеспеченный занимает более высокий статус в обществе или ситуации.

Пуп – Третий глаз: связь уровня «деньги решают все». Человек, на которого оказывает влияние связь, меняет свое мировоззрение (на время или навсегда) из-за иллюзорной выгоды. Иллюзия здесь в том, что реальный обмен происходит ниже, а здесь только образ обмена.

Пуп – темя: идолическая связь, когда один подчиняется мощи, власти и деньгам другого, как кумиру или идолу. По сути это схема Раб – Хозяин, где Хозяин является как конкретной персоной, так и обладателем денег, которым «поклоняется» человек.

## Веер сердца



Чувства, эмоции, симпатии, отношение, восприятие – это форма оценки человека и процессов, которые с этим связаны.

Сердце – копчик: одна из «скрытых» связей, объединяющая людей, у которых есть ребенок, которые имеют кровную связь через другого человека. То есть нравится не только ребенок, а его «вклад» в продолжение рода. В этой связи часто возникают конфликты из разряда «достойный/не достойный представитель рода», «оправдал или не оправдал надежды» и т. д.

Сердце – пол: сексуальная зависимость, любовь к сексу с человеком, но не обязательно любовь к нему. «Нравится секс с ним (с ней)» – так можно охарактеризовать связь.

Сердце – пупок: любовь к деньгам или возможностям конкретного человека, связь по расчету. Но такая связь не всегда реализуемая или фактическая – то, что один любит деньги другого, не говорит о том, что другой отвечает взаимностью.

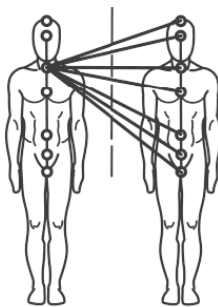
Сердце – сердце: симпатия, чувства, любовь. Идеальная или корректная связь без каких либо искажений.

Сердце – горло: симпатия к сослуживцу, человеку из окружения, но при этом не обязательно, что это глубокие чувства. Скорее это увлечение, половой или сексуальный интерес, который может лечь в основу «служебного романа». Не столько нравится человек, как нравится то, что он делает, или симпатия определена средой обитания – в окружении нет никого, кто мог бы понравиться, а «душа просит».

Сердце – Третий глаз: симпатии к мыслям, идеям, выражениям человека. «Нравится, как думает человек». То есть человеку импонирует интеллект другого человека, его знания и мудрость, в каком бы виде она ни выражалась.

Сердце – теменная чакра: внутренняя гармония и согласие с идеями человека или просто человеком. Именно с этой связи формируется схема «любовь с первого взгляда».

## Веер горла



Связи горловой чакры, прежде всего, обусловлены категорией социума и социального статуса. По сути все, с кем мы когда-либо общались, советовались, обменивались мыслями, обладают связями с нами.

Горло – копчик: связь на уровне родительского авторитета, подчинения ребенка указаниям родителя. Доминирование над человеком на основании «родовой или родительской силы».

Горло – пол: сексуальный интерес к индивидууму из своего окружения. Другими словами – человек вызывает сексуальный интерес, потому что находится рядом и чаще потому, что существует статусное влияние (начальник, руководитель и т. д.).

Горло – пупок: «зависть», интерес к имуществу и возможностям человека, с которым общается. Почему именно зависть? Потому что оценка или обсуждение имущественных возможностей обусловлена социальным уровнем. То, чем владеет человек, проходит через призму сравнения.

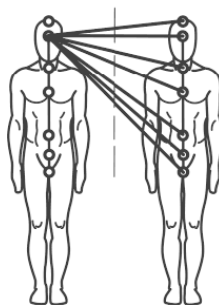
Горло – сердце: симпатия к товарищу, сослуживцу, кому-то из ближайшего окружения. Так называемая общественная влюбленность или, проще говоря, симпатия, которую часто путают с реальными чувствами. Человек просто симпатизирует тому, кто находится рядом без каких-либо дальнейших планов (если рассматривать только этот уровень).

Горло – горло: связи общего круга общения, времяпрепровождения, общения, совета и т. д. Естественные процессы общения и процессы взаимосвязей с человеком проходят на этом уровне.

Горло – Третий глаз: подчиненная связь, человек выполняет указания того, кто обладает интеллектуальным авторитетом. Но это не просто исполнение – это перенятие мыслей, суждений, мнений. Так часто происходит передача информации между учителем и учеником, между авторитетом и его поклонником. И важно, чтобы тот, кто получает подобное влияние, мог адаптировать полученную информацию к своей жизни и проверить ее на достоверность.

Горло – темя: идолическая связь, которая возникает между тем, кто входит в одну религиозную или общественную группу (поклонение кумиру). Классическая связь фанатов и их поклонников.

### Веер Третьего глаза



Влияние Третьего глаза – это влияние интеллекта, знаний, информации, которые исходят от человека. Это влияние может происходить как в прямом общении, так и в контексте образа-примера: «Он сказал», «Она сказала»...

Глаз – копчик: формирование идейного и интеллектуального влияния на человека, присутствует между ребенком и родителем на начальном этапе формирования личности. Со временем связь исчезает, но на начальном уровне она нужна для того, чтобы руководить ребенком. Аномальной такая связь считается в том случае, если она сохраняется между родителем и ребенком более 10 лет. И тем более аномальна для взрослых людей – по сути это демонстрация тотального подчинения одной личности со стороны другой.

Глаз – пол: идейно-сексуальная зависимость, которая присутствует между людьми только в случае психических отклонений или психического, или магического влияния. «Человек постоянно думает о сексе» с другим человеком, конкретным человеком. Также эта связь может быть признаком магического влияния, так называемой сексуальной привязки<sup>3</sup>.

Глаз – пупок: выгода, которая связывает людей. Эта связь демонстрирует наличие имущественного интереса к другому человеку, желание наживы или выгоды.

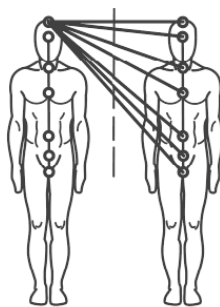
Глаз – сердце: симпатии, чувства, влияющие на мысли человека. Это присутствует на начальных стадиях влюбленности, когда человек «перестает соображать», а также в большинстве магических действий. «Мысли только о чувствах» – немного грубовато, но зато достаточно точно отображает то, что происходит в человеке.

<sup>3</sup> Но важно помнить, что привязка может быть и психологической, без участия магии.

Глаз – глаз: общая идейность, солидарность мыслей, единение интеллекта. Естественная и корректная связь, присутствующая у большинства людей, которые сходятся во мнении, суждении или оценке происходящего.

Глаз – темя: один человек вдохновлен идейностью другого человека. Связь личного примера и привлекательности уровня, которым обладает человек. Ученые, которые заслуживают одобрения окружающих, политические деятели, чьи взгляды импонируют людям, – вот основные проявления такой связи.

### Веер темени



Теменную чакру часто называют чакрой духовности. Но в реальности мы редко оперируем этой категорией, когда взаимодействуем с ее энергией. В большей степени это влияние идей, образов, фантазий, верований, которые заключены в человеке.

Темя – копчик: глубокая внутривидовая связь, присутствует у всех членов рода. С одной стороны она выглядит аномальной, но с другой стороны – она формирует «доктрину рода», то есть основной стиль поведения и образ мышления человека.

Темя – пол: идея продолжения рода, инстинкт «самца» или «самки», что само по себе аномально для социально корректного человека. Это не просто секс в мыслях (Третий глаз), это секс как основная движущая сила. Крайне опасное состояние как для одного, так и для другого человека.

Темя – пупок: человек жаждет денег и выгоды от отношений с другим человеком. Это даже не мысль, это идея фикс. В качестве примера можно привести одержимость (это слово наиболее уместно) выйти замуж или жениться на богатом человеке. Но не желание или стремление, а единственная определяющая цель жизни.

Темя – сердце: духовное единение, гуру, учитель. Связь идейного и морального авторитета, которому симпатизирует человек. Опасность связи заключена в том, что влияние происходит на эмоции. А они, как известно, чаще всего ошибочно оценивают интеллектуальные или идейные категории.

Темя – горло: вхождение в новый круг общения, внутренние трансформации человека, поводом для которых является конкретный индивидуум – протеже, помощник и т. д. Эта связь чаще всего возникает тогда, когда человек попадает в новый социум – коллектив, общество, страну. Идеи большего становятся для него основополагающими – он должен им соответствовать, чтобы обрести гармонию существования.

Темя – глаз: потребность в наставнике, советчике, вдохновителе. Демонстрация того, что человек испытывает так называемую «духовную жажду» – он не может воспроизвести что-то сам из себя и стремится получить это от другого человека.

Темя – темя: идейно-религиозное взаимодействие. Нахождение в одной религиозной среде, в одной социально-идеиной структуре.

Теперь, когда вы ознакомились с «Веерами связей», вы должны были прийти к одному простому выводу: все Плоскостные чакровые связи являются нормальными, все Веерные чакры содержат аномалию, влияние, корректирующие характеристики, которые протекают от одного человека к другому.

Это ни хорошо, ни плохо – это факт, с которым вы должны быть знакомы и должны учитывать его в своей работе. Ведь если один человек любит другого по-настоящему, то связь уровня сердце – сердце нормальна. Но если «любовь» выражается в связи сердце – пупок, то перед нами «брак или интерес по расчету», а если сердце – горло – это увлечение, общий интерес и не больше. И не так важно, что говорит человек, а что происходит на самом деле.

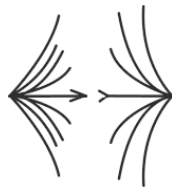
Безусловно, идеальных людей не бывает, равно как нет и людей с идеальными связями. Но признание возможного человеческого несовершенства никоим образом не изменит ситуацию, которая легла в основу этой книги. Наша задача не признать корректность или некорректность какого-либо явления, а понять, как оно влияет на РЕАЛЬНЫЕ процессы.

И прежде чем мы продолжим изучение связей и искажение связей, обратим внимание на то, как именно формируются связи и какова их структура. Видение структуры связи позволит вам более детально рассмотреть то, что происходит между двумя людьми. Ведь связь – это не эфемерное определение, а конкретное отражение конкретного процесса.

## Структура связи



Обратите внимание на «чакру в разрезе» – именно так можно представить себе реализацию энергии из чакровой области. Она выходит наружу, как бы «ощупывая» пространство, и возвращается в человека, неся в себе частицы информации окружающего мира. Именно это объясняет, например, то, что мы чувствуем наше отношение к незнакомцу раньше, чем смогли сформировать осознанное ощущение или отношение. Наша чакровая структура (а в процессе ознакомления с окружающим миром участвует несколько чакр, в зависимости от ситуации) получает информацию от структуры человека, передавая нам данные, которые и лежат в основе первичного ощущения.



Именно лучи, которые вы видите, формируют связи между людьми. Центральные или осевые лучи – это лучи идеальных образов человека, которые демонстрируют то, что больше всего нравится, симпатично и т. д. Например, в области сердечной чакры это луч или лучи «идеальной симпатии» – того, что больше всего нравится человеку в принципе. Или в области пупковой чакры центральные лучи демонстрируют нам любимые блюда, кулинарные пристрастия и т. д.

Чем дальше расположены лучи от центра, тем меньше они «нравятся» человеку – то есть они содержат все меньше и меньше от идеального образа, который заключен в самом человеке.

## Формирование связи

Вот так происходит формирование идеальной связи<sup>4</sup> – образы одного человека полностью совпадают с образами другого человека. На уровне сердечной чакры это можно назвать крайней симпатией или любовью с первого взгляда. На уровне половой чакры – идеальный секс и т. д.

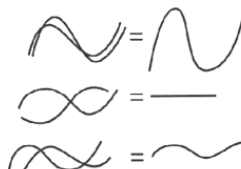
Именно такая идеальная или близкая к идеальной связь ложится в основу крепких отношений. Впрочем, это не значит, что она не меняется со временем. Но об этом чуть позже.

## Симпатия, антипатия, безразличие

Но не стоит считать, что связь представляет собой нить или нечто подобное. Скорее это образ, нежели реальное отражение действительности, которая немного сложнее. Нужно помнить, что наши познания о мире физическом не сильно отличаются от того, что происходит за границами познания или официальной науки.

Так, энергия чакры распространяется в окружающем мире по тому же принципу, что и энергия вообще – по принципу волны. Именно волны и их взаимодействия объясняют то, как в человеке происходит формирование реакций на другого человека или объект.

● Симпатия – в этой ситуации волны людей совпадают, у них схожее восприятие и мироощущение (независимо от чакры взаимодействия). И при совпадении происходит всплеск – резонанс, который в свою очередь уже распространяется на другие сферы человеческой жизни – эмоции, впечатления и т. д.



● Безразличие – в этом случае присутствует частичное несовпадение «мнений»-энергий, и итог этого взаимодействия вы видите на рисунке – каждый продолжает формировать влияние своим чередом. Но важно отметить, что эта схема лежит в основе старой поговорки «Стерпится – слюбится», которая говорит, что волны могут настроиться друг на друга – произойдет «притирка», которая происходит во всех парах по мере существования.

● Антипатия – в этом случае присутствует полное несовпадение в восприятии и его итог – пустота или отсутствие какого-либо взаимодействия. Но «ноль» не значит «минус», скажете вы и будете правы в своем замечании. Но «минус» возникает не как итог взаимодействия, а как результат взаимодействия – человек ощущает, что теряет энергию и пытается защитить себя. А одним из наиболее распространенных способов защиты является нападение, угроза, агрессия.

Схема «антипатии» доступно и просто объясняет, почему человек под воздействием любовной магии часто бывает негативно настроен по отношению к своему «бывшему парт-

---

<sup>4</sup> Об идеальных образах и детальной структуре чакр вы можете узнать из книги Д. Невского «Негативные магические воздействия».

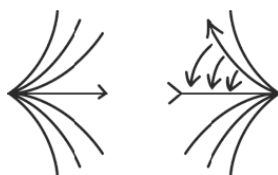
неру» или почему после общения с любовником или любовницей партнер агрессивен. Происходит перенастройка восприятия, которая и пытается защититься от сторонней настройки<sup>5</sup>.

## «Выращивание» связей из искажений

Нормальные или естественные связи формируются сами собой. А вот искаженные связи требуют непреременных усилий с обеих сторон. Усилия – это активное «убеждение» себя в том, что все происходит верно и корректно.

Если говорить о привороте, как об одной из наиболее распространенных форм магического влияния любовной магии, то он как раз формирует искаженную связь – создает на базе человеческого восприятия и его энергии образ, к которому начинает тянуться человек.

На рисунке вы видите, как меняется форма восприятия человека под внешним воздействием (и его согласием). Это происходит в следующих случаях:



● Потеря понимания того, что «хорошо и плохо» для человека. Если говорить о секторе эмоций, это демонстрация эмоционального затухания, эмоциональной привычки, возникновение страхов и опасений относительно «основной» связи. Так чаще всего происходит в возрасте, описанном в народе как «Седина в бороду, бес в ребро». Прежняя или существующая связь не радует, и человек начинает искать что-то на стороне – в прямом и переносном смысле этого слова. И если найдет или ему в этом помогут (любовник или любовница), то подмена начинает закрепляться в энергии и сознании человека.

● Действие любовной магии – формирование стороннего образа, который меняет восприятие человека. По своей структуре это ничем не отличается от ухищрений любовницы(ка), которая убажывает, увещевает и подгоняет ситуацию под себя. Но делает она это, используя обычные человеческие слабости и эмоции.

● Изменения человека происходят под влиянием внешних обстоятельств – события, явления, ситуации, мнения. Все это оказывает влияние на формирование структуры и, как следствие, на формы и качество чакры. Когда связи в паре достаточно активны и крепки, изменения в структуре происходят практически синхронно. Даже если один из партнеров не участвует в процессе – он получает стороннее влияние от другого партнера и как следствие – изменение и корректировку. Но когда связь не реальная, а искаженная, или в отношениях людей присутствуют и искаженные, и естественные связи, корректировки не происходит.

## Разрушение искаженных связей

Искаженные связи разрушаются ВСЕГДА – об этом нужно помнить, и это неизбежность. Представьте, кто-то вас убедил в том, что курица – вкусное мясо. Но вы НЕ ЛЮБИТЕ курицу. Не просто не любите, а с точки зрения вашего вкусового восприятия (пупковая и сердечная чакры) она для вас неприятна. Вы можете подавлять свою реакцию, контролировать свое отно-

---

<sup>5</sup> Я намеренно рассказал об этом явлении более подробно, чтобы развеять один из эзотерических мифов о том, что «магическое влияние защищается» – именно так говорят в случае, когда человек, находящийся под воздействием магии, начинает проявлять агрессию. Магическое влияние не обладает волей или разумом – это просто механизм, который ведет себя соответственно внешним влияниям.

шение и пытаться убедить себя в том, что это «хорошо». Но наша структура не поддается на подобного рода ухищрения. Она «понимает», что именно хорошо для нее. И вот, день за днем, вы «давите» себя, убеждая в чем-то. Но внутренний конфликт накапливается и происходит выброс энергии – «взрыв», конфликт, который призван разрушить искаженную связь. Это естественный защитный механизм, который призван сохранить нашу целостность.

«Зачем защищаться?» – спросите вы. Возьмите свой указательный палец и слегка отогните его от ладони наружу при помощи другой руки. Дискомфортно, неприятно, но терпимо. А теперь представьте, что вот в таком положении, с дискомфортом и неудобством вы будете жить день, неделю, год. И либо вы что-то предпримете, чтобы вернуть все в норму. Либо изменение станет нормой. Но нормально ли оно на самом деле?

Собственно говоря, пояснение по поводу искаженных связей лежит в основе многих событий, которые происходят в жизни людей:

- Жили-жили, а тут вдруг – «бах!» – и все развалилось: высока вероятность того, что «жили-жили» в искаженной форме (где-то и в чем-то), и оно должно было развалиться.

- «Любовница увела»: смогла влезть в схему отношений, потому что были или возникли искажения, а вы и не заметили этого.

- «Надоело терпеть»: потому что было «искажено», а вы решили сделать нормально.

Искаженные связи присутствуют практически во всех отношениях. Именно они легли в основу выражения «Женщина выходит замуж за мужчину в надежде, что он изменится...» и возможное продолжение «...А он не меняется». Она сформировала связи в надежде на изменения. Не с ним как с таковым, а с его «возможным образом», «идолом», «иллюзией», и если эта «картина» не стала реальностью, искаженные связи разрушатся.

Впрочем, об этих и других схемах событий мы поговорим в последующих главах.

## **Изменение и разрушение естественных связей**

В нормальных связях также происходят изменения и случается, что связи рвутся. Но это бывает очень редко, поскольку это крайне болезненно как в физическом, так и в эмоциональном виде, и наша личность будет всячески препятствовать этому процессу.

Но такое случается, и прежде всего в том случае, когда один партнер сильно изменился (в лучшую или в худшую сторону), и связь уже не может существовать.

Приведу пример. Жили-были мальчик с девочкой. Лет в 20 они поженились и жили долго и счастливо до 35 лет, а потом развелись. И все вроде бы ничего, но ведь развелись. Почему? За это время, помимо того что они жили, рожали детей и ели борщ, происходили личные изменения. Она закончила институт, защитила кандидатскую и поднялась по карьерной лестнице от простого работника до начальника подразделения. Она выросла, как личность и как человек. Его развитие осталось на прежнем уровне – закончив училище, он все эти годы работал шофером, не стремясь ничего изменить или улучшить. Ему и так было хорошо.

Но они изменились. Она сильно, он чуть-чуть, и связь не выдержала. Он стоял на первом этаже. Она поднималась на второй, третий. Связь растягивалась и, в конце концов, лопнула.

Я понимаю, что такой пример очень простой и, можно сказать, банальный. Он не отражает всех нюансов и тонкостей. Но даже его вполне достаточно для того, чтобы описать ситуацию и понять общие принципы.

Могло ли что-то сохранить отношения? Да, его рост или ее деградация. Тогда они смогли бы занять наиболее удобное положение и в результате сняли напряженность.

Пример, который я привел, – лишь один из немногих вариантов, когда рост и развитие одного человека и замирание или стагнация другого приводят к тому, что отношения разрушаются.

Также они разрушаются в том случае, если лишаются «питания» – в связи нет активности. Она начинает затухать и становится слабой. Но стоит в нее влить энергию – процессы, активность, и она моментально восстанавливается. Но если связи нет или она искаженная, восстановить ее достаточно сложно.

В качестве примера можно привести пример разлуки. В это время энергообмен в большинстве связей невысок. Но стоит людям встретиться, как все возобновляется. А если нет? Если при встрече возникает дискомфорт? Чаще всего это указывает на то, что пытаются восстановиться не нормальные, а искаженные связи. То есть вы поняли, ощутили внутри себя, как должно быть нормально, и уже не хотите, чтобы было по-другому.

Расставание, пусть небольшое и недолгое, часто приносит большую пользу. Оно позволяет увидеть и ощутить искажения, которые нужно и можно исправить, не доводя ситуацию до критического состояния.

## Важность связей и их удельный вес

У каждой связи, равно как и у каждой чакры, есть понятие удельного веса. Это понятие условное. Оно характеризует силу и крепость взаимодействий. Чем «тяжелее» связь, тем она крепче и тем сложнее ее разрушить как извне, так и изнутри.

Разрушение извне – это влияния людей или важных обстоятельств, которые, изменяя структуру человека, привели к разрушению нормальных или искаженных связей. Для искаженных связей «большого удара» не нужно. А вот нормальные связи разрушают только трагические или крайне серьезные негативные события.

Разрушение извне – это разрушение по инициативе самого человека. Но чаще всего он рвет только искаженные связи, когда понимает или ощущает некорректность события или реакции. Нормальные связи рвутся только «по ошибке» или «по глупости». В качестве такой «глупости» можно назвать расставание с женой, с которой прожил вместе 25 лет, из-за молодой любовницы в период, когда «седина была в бороде».

Ниже я приведу таблицу, которая покажет, каков удельный вес той или иной связи. Еще раз повторю, что понятие «удельный вес» – это понятие условное, совокупно отражающее силу и потенциал связи. А также демонстрирующее нам понимание того, какие связи «тяжелее», какие «легче», и как события на одном уровне взаимоотношений могут повлиять на другие отношения.

Чакра	Вес	Описание
Теменная	2	Самые «легкие» связи – информационные. Они легко рвутся, но также легко восстанавливаются – для их восстановления не нужно много энергии.
Третий глаз	3	Связь также является легкой и поддается быстрому восстановлению. Но в то же время, когда возникает подмена – влияние на эту чакру из других областей, связь может быстро сформироваться. Например, пара удачных комплиментов – и все готово.
Горловая	4	Социальные связи. Для их формирования не нужно усилий. Достаточно поговорить с человеком – и она уже существует.
Сердечная	20	Эмоциональная связь, которая обладает весомым влиянием и может «отключить» более легкие связи – 2, 3, 4. Именно так можно объяснить «отключение» мозгов, когда бурлят эмоции

<sup>6</sup> О теме детей читайте в главе «Дети как связующий элемент».

Пупковая	80	Также эмоциональная связь, только более тяжелая и более весомая. Разница между ней и сердечной – 20 и 80, поясняет пословицу «Любовь любовью, а кушать хочется всегда».
Половая	200	Физическая связь и физическое влияние. Именно ее удельный вес делает понятным то, что она может «перебить» влияние всех чакр, которые находятся выше. Этим часто пользуются женщины, которые хотят быстрее «привязать мужчину».
Копчиковая	400	Также физическая связь. Но помните, что она есть только у тех пар, у которых есть дети. Причем она усиливается от количества детей, но ослабевает, когда ребенку исполняется около 20. То есть от рождения и до 20 лет он как бы связывает родителей, пропуская все взаимодействия этого уровня через себя <sup>6</sup> .

Зачем нужно знать о том, каков удельный вес той или иной связи? Для того чтобы лучше понять, что происходит в ситуации, на что необходимо обратить внимание и чем ее можно спасти в случае необходимости.

Например, классический приворот, который сделан на фоне ослабленных внутрисемейных отношений. Его влияние на область половой, сердечной чакр и чакры третьего глаза. Математика говорит нам  $200 + 20 + 3 = 223$ . Согласитесь, такое «перебить» проблематично. А что можете противопоставить этому? Что есть или чего нет сейчас? Секса давно нет ( $-200$ ), чувства и эмоции поугасли ( $-20$ ). Согласитесь, даже если есть совместный быт (80) и некоторое понимание (3), то 83 гораздо меньше 223.

Конечно, это в большей степени абстрактная математика. Но она нам поможет в понимании других процессов, о которых мы будем говорить далее.

## **Мужчина и Женщина – желания, потребности, стремления. 4 схемы реализации Личности**

Несмотря на то, что взаимоотношения между мужчиной и женщиной могут показаться «темным лесом», многое из того, что происходит в них, вполне логично и объяснимо. Нет, я не буду пытаться объяснить человеческие чувства с рациональной позиции, а уделю внимание тому, что действительно может представлять собой понятные, осознанные категории, даже если они реализуются неосознанно.

### **Восприятие партнера**

Все мы, воспринимая человека или окружающий мир, используем «клише восприятия» – схему, которая в нас есть и является своего рода эталоном. В нее входят наши ощущения, желания, представления, планы и т. д. Эдакий «винегрет», который является для нас идеальным. Да, эта совокупность меняется со временем, с условиями среды и ситуации, различным обстоятельствами. Но при это схема Идеального образа крайне устойчива и нужно время, чтобы она претерпела серьезные изменения. Годы, а иногда и десятилетия. И редко случается «в обид миг» – чаще всего этот миг последний, а изменения шли к нему шаг за шагом на протяжении долгого времени.

## **Конец ознакомительного фрагмента.**

Текст предоставлен ООО «ЛитРес».

Прочитайте эту книгу целиком, [купив полную легальную версию](#) на ЛитРес.

Безопасно оплатить книгу можно банковской картой Visa, MasterCard, Maestro, со счета мобильного телефона, с платежного терминала, в салоне МТС или Связной, через PayPal, WebMoney, Яндекс.Деньги, QIWI Кошелек, бонусными картами или другим удобным Вам способом.