

The background of the book cover is a photograph of a night sky with the Milky Way galaxy visible. A person is silhouetted against the horizon, standing with their arms raised in a gesture of awe or wonder. The overall tone is dark and celestial.

Илана Либ

Накшатры

Ведическая астрология

18+

Илана Либ
Накшатры.
Ведическая астрология

http://www.litres.ru/pages/biblio_book/?art=65653518

SelfPub; 2021

ISBN 978-5-532-96075-6

Аннотация

Эта книга полностью посвящена накшатрам и падам. Что же нам дают накшатры: очень важны при анализе отношений между людьми, так как они связаны с нашим сознанием, показывают психологию и внутренний мир человека – отношение к себе и окружающим, помогают в выборе профессии, в ректификации, являются одним из основных критериев выбора благоприятного времени для начала дел – Мухурты.

Содержание

Предисловие	4
Лунные стоянки	5
Джанма накшатра Ашвини	20
Пады накшатры Ашвини	24
Джанма накшатра Бхарани	27
Пады накшатры Бхарани	31
Джанма накшатра Криттика	34
Пады накшатры Криттика	37
Джанма накшатра Рохини	39
Пады накшатры Рохини	43
Джанма накшатра Мригашира	45
Пады накшатры Мригашира	49
Джанма накшатра Ардра	51
Пады накшатры Ардра	55
Джанма накшатра Пунарвасу	57
Пады накшатры Пунарвасу	61
Джанма накшатра Пушья	64
Пады накшатры Пушья	68
Джанма накшатра Ашлеша	70
Пады накшатры Ашлеша	74
Джанма накшатра Магха	77
Пады накшатры Магха	81
Конец ознакомительного фрагмента.	83

Илана Либ

Накшатры.

Ведическая астрология

Предисловие

Выбор благоприятного времени для начала деятельности (Мухурта) является очень важным в жизни человека, так как это событие повлияет на его дальнейшую судьбу. Начало бизнеса, строительство или покупка дома, обучение, вступление в брак, поездка на отдых или по работе – все эти события могут стать благоприятными благодаря знаниям. Поэтому так важно знать, где находится Луна в гороскопе.

Накшатры дают возможность получить более глубокие знания о человеке (делят каждый зодиакальный знак на группы, каждая из которых имеет свои особенности), помогают определить, какие люди способствуют нашему развитию, а кто потянет вниз или даже окажется для нас опасен.

Лунные стоянки

В то время как движение Солнца связано с 12 знаками Зодиака (солнечный тип деления гороскопа на 12 частей, Солнце проходит все знаки за год), движение Луны связано с 27 накшатрами (лунный тип деления гороскопа на 27 частей, Луна проходит Зодиак за 27–28 дней). Накшатры очень важны в Ведической астрологии, так как имеют собственное влияние на человека, его ум, характер, интуицию, желания.

Слово накшатра включает в себя три слова (ночь, разрушение, защита), что означает – защита ночью от разрушения. Накшатры – это ночное деление неба на 27 домов Зодиака, каждый из которых равен 13 градусам 20 минут. Если 27 умножить на 13 градусов 20 минут, то получится 360 градусов, что представляет собой полный зодиакальный круг.

Накшатры – это созвездия, называемые лунными стоянками, которые используются для чтения гороскопа, получения углублённых знаний о природе человека, его склонностях, привычках и многих других вещах.

Накшатры делятся на группы по своему направлению (взгляду): смотрящие вниз, вверх и вперёд.

Адхо Мукха – накшатры, смотрящие вниз, эта группа предназначена для исследования глубинных вопросов, изучения чего-то глубокого, погружения в глубину, вхождения внутрь чего-либо, в духовные вещи, а также предназначена

для медитаций, погружения в землю, заземления, закапывания. Сюда относятся такие накшатры как Бхарани, Криттика, Ашлеша, Магха, Пурва Пхалгуни, Вишакха, Мула, Пурвашадха и Пурва Бхадрапада.

Урдхва Мукха – накшатры, смотрящие вверх, используются эта группа накшатр для преуспевания в делах, направленных вверх (в небо). Это устройство на работу, повышение статуса, улучшение карьеры, путешествие на самолёте, посадка растений, инвестирование. Сюда относятся такие накшатры как Рохини, Ардра, Пушья, Уттар Пхалгуни, Уттарашадха, Шравана, Дхаништха, Шатабхиша и Уттар Бхадрапада.

Тирияга Мукха – накшатры, смотрящие вперёд, предназначены для поддержания дел, того, что требует продолжения или продолжительности, улучшения чего-то существенного (производство, творение). Сюда относятся такие накшатры как Ашвини, Мригашира, Пунарвасу, Хаста, Чित्रа, Свати, Анурадха, Джиештха и Ревати.

Когда мы совмещаем солнечный тип деления гороскопа с лунным, то получаем 108 делений, навамш или пад. Каждая накшатра разделена на 4 части по 3 градуса 20 минут. Эти части называются падами. Каждая пада несёт характеристики знака, начиная от Овна. 4 пады символически соотносятся с четырьмя целями жизни: Дхарма, Артха, Кама и Мокша. Первая пада всегда огненная, вторая – земная, третья – воздушная, а четвёртая – водная. Также пады соответствуют

целям жизни человека. Если у человека в гороскопе больше планет в первой паде, то для него важна Дхарма (долг, духовное предназначение), во второй – Артха (материальные дела), в третьей – Кама (удовлетворение желаний), в четвёртой – Мокша (завершение круговорота жизни и смерти).

Каждая накшатра имеет свой порядковый номер и планету-управителя.

Накшатра	Накшатра	Накшатра	Управитель
1. Ашвини	10. Магха	19. Мула	Кету
2. Бхарани	11. Пурва Пхалгуни	20. Пурва Ашадха	Венера
3. Криттика	12. Уттара Пхалгуни	21. Уттара Ашадха	Солнце
4. Рохини	13. Хаста	22. Шравана	Луна
5. Мригашира	14. Чित्रа	23. Джаништва	Марс
6. Ардра	15. Свати	24. Шатабхиша	Раху
7. Пунарвасу	16. Вишакха	25. Пурва Бхадрапада	Юпитер
8. Пушья	17. Анурадха	26. Уттара Бхадрапада	Сатурн
9. Ашлеша	18. Джиештва	27. Ревати	Меркурий

Энергия этой планеты-управителя влияет на характеристику накшатры. Каждая планета и восходящий знак (лагна, асцендент) имеют свою управляющую накшатру. Таким образом можно смотреть, как ваша накшатра взаимодействует с накшатрами других людей, и какой результат это может дать (что-то позитивное или негативное, опасное). Состояние здоровья, развитие карьеры, личные отношения можно

смотреть по накшатрам.

Джанма накшатра – созвездие, в котором находилась Луна в момент рождения, является главной накшатрой, которую можно рассчитать в интернете отдельно или получить при расчёте гороскопа, или, зная в каком знаке и градусе стоит Луна в натальной карте, а также зная градусы, занимаемые каждой накшатрой, можно определить, в какую накшатру попадает Луна (также с накшатрой асцендента и накшатрами других планет). Накшатра рождения (Джанма накшатра) показывает, с какого планетарного периода началась жизнь человека.

Лагна накшатра – это созвездие, занятое лагной (асцендентом) в момент рождения. Эта накшатра тоже является очень важной. Показывает внешние проявления человека, то, как он себя позиционирует, как его видят другие люди. Бывает, что у человека совпадают Джанма накшатра и Лагна накшатра, то есть это одна и та же накшатра (Луна находится в первом доме и в одной накшатре с асцендентом).

Шакти

Шакти – сила, энергия, заключённая в каждой накшатре. Мы, наша жизнь могут меняться рядом с человеком, обладающим определённой шакти Джанма накшатры или Лагна накшатры. Если мы много времени проводим с человеком, то его шакти влияет на нас, а наша шакти на него. Благода-

ря этому можно выбирать также подходящее время для какого-либо действия. Так есть люди, ведущие нас к победе, и люди, тянущие нас вниз. Дни, когда Луна находится в определённой накшатре, или человек, рождённый в этой накшатре, могут помочь осуществлению наших целей. Шакти наших Джанма накшатры и Лагна накшатры нужно анализировать вместе с этими же накшатрами интересующих нас людей.

Ашвини

Ашвини даёт силу быстро достигать целей, получать необходимые вещи в жизни. Это касается и материальных вещей, и духовных. Если человек начинает взаимодействовать с личностью Ашвини, то у него появляется сила быстро достичь цели. Если вам нужно быстро получить результат, то необходимо действовать, когда Луна своим транзитом зайдёт в Ашвини, или найти человека, имеющего асцендент или Луну в Ашвини (шакти Ашвини).

Бхарани

Бхарани – сила отнимать и продолжать движение дальше. Такая сила отнимает лишнее. Если вы хотите от чего-то избавиться, положить чему-то конец, а затем двигаться вперёд,

необходим контакт с шакти Бхарани (помощь от личности Бхарани или избавление от ненужного, когда Луна войдёт транзитом в Бхарани).

Криттика

Криттика – сила сжигать и очищать на материальном плане. Это духовная шакти. Если вы общаетесь с представителем накшатры Криттика, он поможет вам уйти от материальных привязанностей. Это помогает, когда у человека постоянные стрессы из-за денег, страха что-то потерять. Шакти Криттика даёт возможность получить внутреннюю свободу, сильное продвижение в духовном плане.

Рохини

Рохини – сила взращивания и созидания. Всё, что нужно взрастить, начать, сдвинуть с места, то, что долго не получалось, поможет продвинуть шакти Рохини (начало действий в транзит Луны по Рохини или взаимодействие с личностью Рохини).

Мригашира

Мригашира – сила исполнять желание и доставлять насла-

ждение, удовлетворение. Шакти Мригашира помогает тем, кто не может получить желаемое и не чувствует удовлетворения от своих действий.

Ардра

Ардра – сила в применении усилий и умении достигать. Если не хватает силы воли, может помочь шакти Ардра. Сначала даёт избавление от чего-то, что мешает человеку, а затем помогает начать дело заново или взяться за что-то новое, а также достигать желаемого с помощью возможностей, усилий.

Пунарвасу

Пунарвасу – сила в способности накапливать богатство и имущество. С такими личностями хорошо быть рядом, чтобы приобретать и накапливать. Будет удачным иметь с ними общий бизнес – и прибыль даст, и бизнес сохранится. Луна в этой накшатре помогает накоплению.

Пушья

Пушья – наделяет шакти силой творческой, духовной, а также силой управлять (например, духовный учитель – лич-

ность Пушья). Шакти этой накшатры позволяет очень сильно развиваться в этих направлениях.

Ашлеша

Ашлеша – сила уничтожать вредителей, обезоруживать их ядом. Это сила для уничтожения (не в прямом смысле) завистников. Личности Ашлеша могут помочь в этом, обезоружить врагов своей энергией.

Магха

Магха – сила возможности достигнуть отсутствия привязанности к телу и осознанной возможности покинуть тело. Шакти этой накшатры подходит для очень возвышенных вопросов, частично может помочь излечиваться. Часто страдания от болезней бывают из-за сильной привязки к своему физическому телу (страх смерти, например). Магха помогает понять, что эти страдания ничто по сравнению с духовной жизнью, тем, чем мы являемся. Личность Магха поможет это осознать.

Пурва Пхалгуни

Пурва Пхалгуни – сила порождать новое и соединять про-

тивоположности. Эта накшатра благоприятна для обновления, чтобы начать всё сначала, изменить жизнь. Сила этой шакти может дать понимание того, как совместить несовместимое, найти с кем-то взаимопонимание.

Уттара Пхалгуни

Уттара Пхалгуни – сила процветания через брачные узы. Это шакти процветания во всех сферах, особенно в любовной сфере. Можно советоваться с личностью Уттара Пхалгуни по этим вопросам.

Хаста

Хаста – сила получить то, что ищет человек, вложить в руки предмет желания. Даёт энергию обретения желаемого результата или возможность найти то, что человек не мог найти, или обрести то, что является, действительно, его, а он и не подозревал об этом.

Читра

Читра – сила накоплений благочестивой кармы (Пурва Пунья) и заслуг. Для тех, кто устал от тяжёлых событий в жизни, получает благословение через личностей Читра.

Свати

Свати – сила трансформировать и изменять, способность рассеивать, как ветер. С личностью Свати возможно сильно меняться, если надо избавиться от каких-то привычек, выйти на новый уровень. Такие люди могут помочь трансформироваться внутренне, уйти от старого, дать больше лёгкости, перемен, возможность выйти на новый материальный (в бизнесе, например) или духовный уровень.

Вишакха

Вишакха – сила достигать и проявлять скрытое, делать скрытое явным. Полезно тем, кто хочет разгадать какую-то тайну, правду, узнать то, что долго скрывалось. Общение с личностью Вишакха поможет в этом. Если вы сами личность Вишакха, то другим будет очень сложно от вас что-либо скрыть.

Анурадха

Анурадха – сила поклонения, верования, духовных практик. Это не касается материальной жизни. Нужен тот, кто будет поддерживать ваши духовные устремления. Сила по-

клонения – люди, совершающие духовные практики, молящиеся, соблюдающие пост, служащие божеству, духовному учителю. Шакти Анурадха даёт таким людям силу. Подходит также тем, кто занимается восточной психологией, эзотерикой, астрологией.

Джиештха

Джиештха – сила возвыситься над страхом смерти и опасности, сила в покорении подсознания. Это связано с материальной жизнью и привязкой к материальному. Шакти Джиештха помогает преодолеть страх смерти, другие фобии, помогает возвыситься над этим, даёт свободу и силу. Не пренебрегать жизнью, а не совершать из-за страха глупости.

Мула

Мула – сила разрушения и уничтожения вещей, намерений. Если есть намерение, несущее благо, то шакти Мула в этом не поможет. Поможет, если намерение плохое.

Пурвашадха

Пурвашадха – сила воодушевления и вдохновения. Шакти Пурвашадха даёт вдохновение на какое-либо действие.

Если нужно воодушевление, полезным будет обсуждать дела с личностью Пурвашадха или начинать дело в дни, когда Луна будет находиться в этой накшатре.

Уттарашадха

Уттарашадха – сила давать постоянную победу в любом направлении. Это может касаться бизнеса, конкурентов. Обращение к личности Уттарашадха поможет одерживать победу.

Шравана

Шравана – сила в возможности объединяться в группы, сообщества. Эта шакти помогает примирить людей, создать организацию, группу поддержки, объединить друзей.

Дхаништха

Дхаништха – сила давать почёт, славу и материальное изобилие. Личность Дхаништха способна помочь получить уважение в обществе, деньги и славу.

Шатабхиша

Шатабхиша – сила лечить, исцелять и поддерживать физически и психологически. Хорошо, если ваш лечащий врач является личностью Шатабхиша. Тогда будет назначено правильное и эффективное лечение.

Пурва Бхадрапада

Пурва Бхадрапада – сила развиваться и прогрессировать (эволюционировать). Хорошо, если вы являетесь учеником личности Пурва Бхадрапада, получаете от него какие-то знания. Это даст желание учиться, расти духовно постоянно, не теряя к этому интерес.

Уттара Бхадрапада

Уттара Бхадрапада – сила в обеспечении стабильности и возможности возвращать.

Если мы лишены стабильности, постоянства в чём-либо, то шакти Уттара Бхадрапада поможет в этом, даст уверенность в завтрашнем дне, решение проблем, связанных с доходами и процветанием.

Ревати

Ревати – сила воспитывать и защищать, питать и наполнять. Подходит для тех, кто занимается детьми. Даёт защиту, спокойствие, уверенность в обеспечении всех благ.

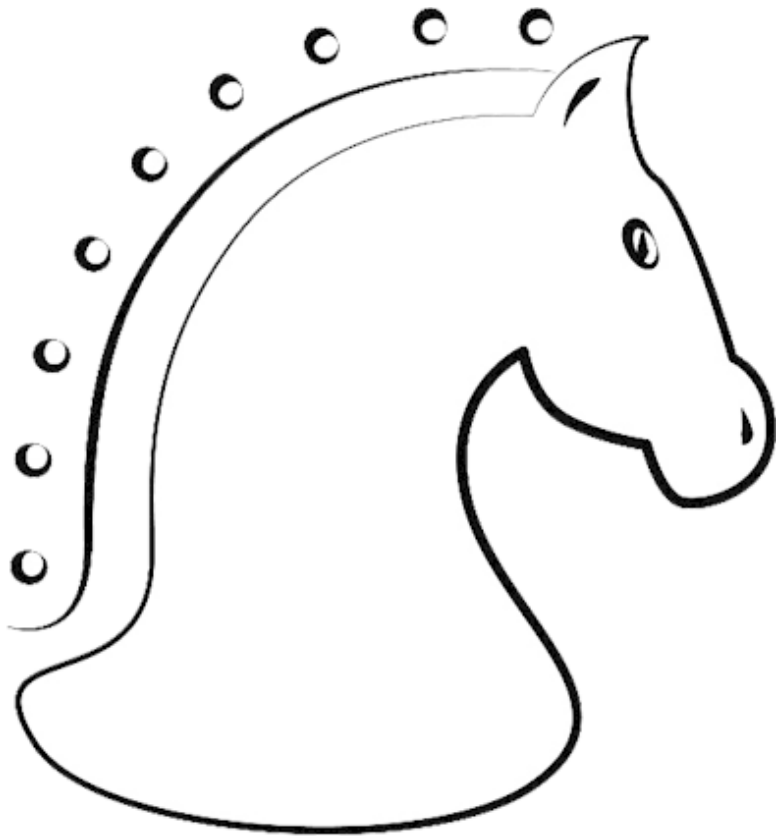
Вам будет комфортно с личностью Ревати, особенно если это ваш партнёр. Он будет наполнять духовно и давать материальные блага, оптимизм, энергию для свершений и творчества, отсутствие страхов за своё будущее и будущее своих детей.

Номер	Тара	Значение	Божество	Управитель
1	Джанма	Начало, рождение	Ганеша	Кету
2	Сампат	Деньги и богатство	Лакшми	Венера
3	Випат	Несчастье	Сурья	Солнце
4	Кшема	Дающий легкость, отдых, процветание, фундамент, безопасность	Гоури	Луна
5	Пратйак	Вызов, бранить	Сканда	Марс
6	Садхана	Завершение чего-либо	Дурга	Раху
7	Вадха	Покоритель, несущий разрушение чего-либо, смерть	Шива	Юпитер
8	Митра	Помощник	Кали	Сатурн
9	Атимитра	Друг	Кришна	Меркурий

С помощью данной таблицы можно определить, что несёт

в нашу жизнь тот или иной день или человек (для этого используется также первая таблица на странице 3, размещённая выше). Подробно всё есть в описании каждой Джанма накшатры ниже. В первой таблице находят свою накшатру рождения (Джанма под номером один во второй таблице – начало дел). Вторая строка – Сампат (в первой таблице это вторая строка после Джанма накшатры, дни и люди, приносящие богатство, три накшатры в строке, и так далее смотрятся все девять тар).

Джанма накшатра Ашвини



Это первая из накшатр, символизируется головой лошади, относится к знаку Овен (занимает промежуток в 0 градусов 0 минут – 13 градусов 20 минут), управитель – Кету, Божество – Ашвини Кумары.

Те, кто родился под этим созвездием, преданные и сильные люди, обычно благополучны, в хороших отношениях с окружающими.

Бывают среди них и жёсткие люди, склонные к незаконным или аморальным действиям.

Это, как правило, люди с приятной внешностью, красивыми глазами, широкими лбами и носами средних размеров.

Они имеют сильный стержень, проявляя сдержанность и спокойствие. Их жизненный путь, которому нужно следовать – Дхарма (знание закона, морали, благочестие, исполнение долга).

Эти люди бывают очень преданными, что в итоге может стать причиной их “гибели”, потому что они жертвуют собой ради своих близких. Также известны своим высоким интеллектом.

Следуя своей Дхарме, обретают уверенность в знаниях, идущих свыше, что делает их твёрдыми в своих убеждениях и самоуверенными.

Обдумывают свои решения и, когда решение принято, отстаивают его до конца.

Спокойствие и тихое поведение можно рассматривать как защитный механизм, который защищает их от страха крити-

ки и отторжения. Им важно то, что о них думают другие.

Люди, рождённые под созвездием Ашвини, обладают способностью успешно пройти множество путей, могут найти себя в разных областях.

Не всегда гарантировано хорошее финансовое положение, поэтому нужно быть внимательными, не тратить слишком много денег, если вдруг появляется такая возможность.

Могут преуспевать в качестве врачей, бизнесменов, в области экстремальных видов спорта, на службе в правоохранительных органах, в вооружённых силах.

Для представителей накшатры Ашвини большое значение имеют семейные ценности. Обычно они очень любят членов своей семьи, друзей. Однако, бывают упрямы и жестки в принятии решений, из-за чего могут отдаляться от людей.

Разрушительные градусы планет в Ашвини в натальной карте: Луна и Кету – 8 градусов Овна, Сатурн – 10 градусов Овна. Расположение планет в разрушительных градусах может плохо влиять на продолжительность жизни владельца гороскопа или нести другие беды, если нет аспекта Марса или Юпитера. Лучше не начинать новые дела и соблюдать осторожность всякий раз, когда такие планеты проходят транзитом разрушительные градусы.

Джанма (начало дел) – Ашвини.

Сампат (дни и люди, приносящие деньги и богатство) – Бхарани, Пурва Пхалгуни, Пурвашадха.

Випат (дни и люди, приносящие несчастье) – Криттика,

Уттара Пхалгуни, Уттарашадха.

Кшема (дающий лёгкость, отдых, процветание, фундамент, безопасность) – Рохини, Хаста, Шравана.

Пратйак (люди, склонные нас бранить, критиковать, вызывать эмоции, и дни, связанные с этим) – Мригашира, Читра, Дхаништха.

Садхана (дни и люди, дающие завершение чего-либо, дел, проектов, отношений) – Ардра, Свати, Шатабхиша.

Вадха (неблагоприятные дни, опасные люди) – Пунарвасу, Вишакха, Пурва Бхадрапада.

Митра (помощники) – Пушья, Анурадха, Уттара Бхадрапада.

Атимитра (самые полезные дни, большие друзья) – Ашлеша, Джиештха, Ревати.

Пады накшатры Ашвини

Пада 1 – навамша Овна (0 градусов 0 минут – 3 градуса 20 минут Овна)

Это самые боевые люди Ашвини, так как здесь очень силен элемент огня. Эта пада знаменует собой начало нового цикла для любого процесса, управляется Марсом. Такие люди не могут не действовать и делают это очень быстро, не привязаны к партнёру, к мнению окружающих, более эгоистичны, чем представители других пад накшатры Ашвини.

Если в эту паду попадает Марс, то человек не может сидеть на месте и ничего не делать. Он чувствует сильную потребность двигаться, не осознавая причину (действие Кету – управителя накшатры). Если в этой паде стоит Луна или лагнеша, то человек не может не заботиться о других. Любая другая планета в этой паде будет получать много энергии. Сферы, управляемые этой планетой, будут напряжены. Сложнее всего в этой паде Сатурну, который медлителен по своей природе. Такому человеку будет очень сложно переносить любые задержки в делах.

Возникает сильная потребность в руководстве, так как неконтролируемые действия могут привести человека к необратимым последствиям. Это достаточно опасная для жизни пада. Она является гандантой (стык между двумя противоборствующими стихиями, вода и огонь, Рыбы и Овен).

Попадание лагны или лагнеши в градусы ганданты (последний градус Рыб – первый градус Овна) может давать опасность при рождении. Деятельность такого человека часто связана с большими физическими нагрузками, скоростью, опасными видами деятельности.

Пада 2 – навамша Тельца (3 градуса 20 минут – 6 градусов 40 минут Овна)

Эти люди спокойные, стабильные, обдумывают свои действия, нацелены получать выгоду, результат, доводят дело до конца. Могут иметь большой успех благодаря усидчивости.

Управитель пады – Венера. Поэтому возможна работа в эстетических сферах, где требуется подвижность и активность (танцы, фигурное катание, гимнастика, массаж, хирургия, пластика лица). Здесь более всего проявляется интерес к машинам и к лошадям. Реализация может происходить через пение, сценическое или ораторское искусство, химию, фармацевтику, садоводство, работу с травами или с биологически активными добавками.

Пада 3 – навамша Близнецов (6 градусов 40 минут – 10 градусов 0 минут Овна)

Очень интеллектуальные люди, для достижения целей используют свой мозг. Падой управляет Меркурий, идеи человека озвучиваются и распространяются с большой скоростью.

Планеты в этой паде наделяют человека способностью быстро решать задачи, особенно те, с которыми нельзя мед-

лить. Для этой пады характерны лотереи, азартные игры, игровой и командный спорт.

Эти люди могут вдохновлять и мотивировать других, но им не хватает практичности. Они могут подавать хорошие идеи, но им сложно применить их на деле. Есть способность быстро продавать товар, реализоваться через мелкую и розничную торговлю, логистику, транспортный бизнес, закладку трасс.

Пада 4 – навамша Рака (10 градусов 0 минут – 13 градусов 20 минут Овна)

Пада, управляемая Луной, является самой эмоциональной. Эти люди очень чувствительны, интуитивны, реализуются через заботу о других, служение, целительство. Готовы быстро действовать, исцелять, опекать. Могут работать психологами, врачами, способны погружаться в состояние другого человека. Также могут иметь интерес к правильному питанию, быть как-то связаны с военным делом. Эмоции могут замедлять продвижение их дел, но в то же время, эти люди способны быстро действовать, когда нужна их помощь. Готовы защищать свою семью, дом, близких. Это очень восприимчивые люди, не стоит их обижать.

Джанма накшатра Бхарани



Это вторая накшатра, символ – лодка, животный символ – слон. Это созвездие состоит из трёх неярких звёзд, которые образуют треугольник, входит в зодиакальный дом Овна (занимает промежуток в 13 градусов 20 минут – 26 градусов 40 минут Овна), управитель – Венера, Божество – Ямарадж.

Эти люди сосредоточены на справедливости. При этом у них развито ощущение превосходства, проявляющееся в субъективном общении с людьми. Чувство собственной важности может поселить идею, что они являются более добродетельными и мудрыми, чем их сверстники, могут казаться

себе подобными божествам, если слишком много внимания уделяют своей персоне. Они будут воплощением верности, истины, чистоты, если пойдут по праведному пути.

Представители Бхарани харизматичны, интеллектуальны, лояльны по отношению к другим, как правило, богаты, но могут приобрести богатство через нелегальные и аморальные виды деятельности, если их чувство собственной важности преувеличено. Они часто полагаются на свою интуицию, готовы к обучению, экспериментам, не сидят без дела, сильны и терпеливы, что помогает в преодолении трудностей.

Характеристика внешности: широкое лицо, румянец, длинная шея, средний рост (выше ростом те, кто родился в середине дня), мужчины склонны к облысению, но имеют густые брови. Могут быть добры и щедры, выглядеть грубыми.

Такие люди рождены руководить, но им не хватает дисциплины, они стремятся доминировать во всех ситуациях, что может создавать проблемы. Им сложно достичь финансовой активности из-за нехватки самообладания, необходимого для поддержания постоянных усилий. В конце концов они находят своё призвание, становятся успешными в работе, хотят испытать в жизни разные возможности. Динамичны, предприимчивы, изобретательны, могут преуспевать в области сценического искусства (танцы, пение, живопись, актёрское мастерство), построить успешную карьеру как бизнесмены, судьи, хирурги, администраторы.

Для этих людей характерна сильная привязанность к

близким, вкладывают энергию в семью, являются хорошими партнёрами.

Как правило, они имеют хорошее здоровье, но могут иметь хронические боли, проблемы с диабетом и зубами. Обычно боятся воды и подвержены повышенному риску утопления. Могут быть склонны к излишествам, в том числе и в еде.

Разрушительные градусы планет в накшатре Бхарани в натальной карте: Раху – 14 градусов Овна, Меркурий – 15 градусов Овна, Марс и Юпитер – 19 градусов Овна, Солнце – 20 градусов Овна. Расположение перечисленных планет в своих разрушительных градусах негативно влияет на продолжительность жизни владельца гороскопа, если нет аспекта Венеры, или приносит много страданий. Нужно быть осторожным всякий раз, когда такие планеты проходят транзитом разрушительные градусы, и не начинать новые дела в это время.

Джанма (начало дел) – Бхарани.

Сампат (дни и люди, приносящие деньги и богатство) – Криттика, Уттара Пхалгуни, Уттарашадха.

Випат (дни и люди, приносящие несчастье) – Рохини, Хаста, Шравана.

Кшема (дающий лёгкость, отдых, процветание, фундамент, безопасность) – Мригашира, Читра, Дхаништха.

Пратйак (люди, склонные нас бранить, критиковать, вызывать эмоции, и дни, связанные с этим) – Ардра, Свати, Ша-

табхиша.

Садхана (дни и люди, ведущие к завершению чего-либо, дел, проектов, отношений) – Пунарвасу, Вишакха, Пурва Бхадрапада.

Вадха (неблагоприятные дни, опасные люди) – Пушья, Анурадха, Уттара Бхадрапада.

Митра (помощники) – Ашлеша, Джиештха, Ревати.

Атимитра (самые полезные дни, большие друзья) – Ашвини, Магха, Мула.

Пады накшатры Бхарани

Пада 1 – навамша Льва (13 градусов 20 минут – 16 градусов 40 минут Овна)

Эта пада управляется Солнцем. Такие люди больше склонны к творчеству и руководству, реализуются через лидерство, властность, благородный порыв, настроены брать и отдавать, стремятся дать процветание тем, кто находится рядом. Это лидер в коллективе, который отличается от других, его трудно не заметить.

Рождённый с Луной или лагной в этой паде, будет очень самоуверенным, гордым, иногда жестоким, защищая закон и приводя его в действие. Эта пада больше всего ассоциируется с судьями и с работниками закона, а также с политиками. Эти люди могут очищать общество от отживших законов, нести мораль, соблюдать этику, используя силу Солнца.

Это также очень творческие люди, могут быть успешны в независимом творчестве. Могут интересоваться историей, мёртвыми языками, древними цивилизациями. Особенно такие интересы даёт Сатурн в Бхарани или, если там находится какая-то планета в соединении с Сатурном, или под его аспектом.

Пада 2 – навамша Девы (16 градусов 40 минут – 20 градусов 0 минут Овна)

Падой управляет Меркурий. Эти люди критичны, вдум-

чивы, склонны действовать с помощью интеллекта, а не грубой силы, развивать себя в интеллектуальной сфере.

Такие люди спокойны, настроены на результат. Редко случается, что они не знают, какую цель выбрать. Как правило, получают то, что желают.

Главное проявление этой пады – организованность и желание служить.

Юпитер, Марс и Солнце наиболее сильны здесь.

Пада 3 – навамша Весов (20 градусов 0 минут – 23 градуса 20 минут Овна)

Падой управляет Венера. Эта пада менее гармонична, чем предыдущие пады в накшатре Бхарани.

У таких людей много противоречий, особенно это касается личной жизни. Имеют проблемы в сфере отношений.

Пада характеризуется способностью гармонизировать противоположности, а также не принимает ограничений в отношениях и в сексе, что, в зависимости от уровня духовного развития, может проявляться в негативном или в позитивном ключе. Это способствует осуществлению желаний человека.

Венера, Меркурий и Раху сильны в этой паде.

Пада 4 – навамша Скорпиона (23 градуса 20 минут – 26 градусов 40 минут Овна)

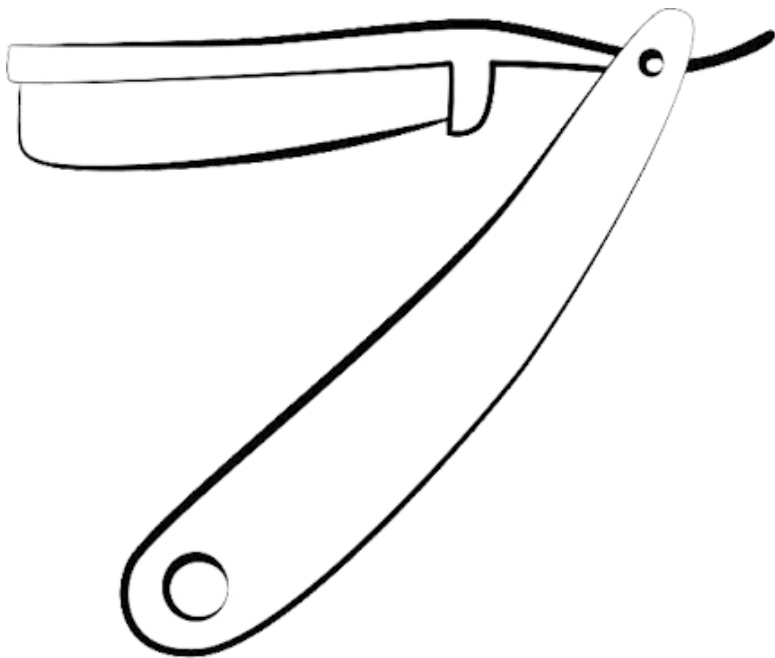
Эта пада управляется Марсом, делает человека неистовым, вспыльчивым, нестабильным, погружённым в сферу смерти.

Также деятельность таких людей как-то связана со смертью (похоронное бюро, например). Энергия этой пады экстремальна.

Любая планета в данной паде непредсказуема. Марс, Солнце и Кету сильны, но не дают благоприятных результатов.

Только Венера и Юпитер помогают человеку использовать потенциал пады мудро, чтобы не навредить себе.

Джанма накшатра Криттика



Это третья накшатра, представленная символом огня или бритвой, имеет животный символ – овца, является первой из накшатр, которые охватывают два зодиакальных дома (Овен и Телец). Занимает промежуток в 26 градусов 40 минут Овна – 10 градусов 0 минут Тельца, управитель – Солнце, Бо-

жество — Агни.

Это решительные, проницательные, амбициозные люди, с высокой мотивацией, обладают остроумием, склонны к сарказму, иногда чрезмерному, имеют прямой и простой подход, не любят "ходить вокруг да около". У них взрывной темперамент, но возбуждение проходит довольно быстро. Могут быть упрямы, излишне прямолинейны, агрессивны, что вызывает трудности сотрудничества.

Часто пользуются уважением у родственников и друзей, которые ценят их.

В их жизни случаются регулярные взлёты и падения. В связи с неопределённостью выбора, карьерная деятельность разнообразна и многочисленна.

Как правило, эти люди имеют средний рост, хорошие глаза, крупный нос, широкую шею.

Это интеллектуальные, свободно мыслящие люди, им нравится узнавать другие культуры, жить в разных местах. Они имеют хороших, верных друзей, советников, стремятся к благосостоянию для всех, могут потерять интерес к своей деятельности, потому что их успехи часто нематериальны.

Проблемы, с которыми сталкиваются, можно свести к минимуму, если соблюдать баланс между своими желаниями и реальностью.

Эти люди любят искать приключения, трудовая жизнь может включать многочисленные поездки, предпочитают иметь независимость в работе. Подходит карьера руководи-

теля, юриста, инженера, врача, проектировщика.

Семья является отдушиной, приносит внутреннее спокойствие, радость, близкие отношения с матерью, часто счастливы в браке.

Это лояльные, преданные родители, а также прекрасные супруги.

Чрезмерное употребление пищи может создавать проблемы со здоровьем.

Джанма (начало дел) – Криттика.

Сампат (дни и люди, приносящие деньги и богатство) – Рохини, Хаста, Шравана.

Випат (дни и люди, приносящие несчастье) – Мригашира, Читра, Дхаништха.

Кшема (дающий лёгкость, отдых, процветание, фундамент, безопасность) – Ардра, Свати, Шатабхиша.

Пратйак (люди, склонные нас бранить, критиковать, вызывать эмоции, и дни, связанные с этим) – Пунарвасу, Вишакха, Пурва Бхадрапада.

Садхана (дни и люди, дающие завершение чего-либо, дел, проектов, отношений) – Пушья, Анурадха, Уттара Бхадрапада.

Вадха (неблагоприятные дни, опасные люди) – Ашлеша, Джиештха, Ревати.

Митра (помощники) – Ашвини, Магха, Мула.

Атимитра (самые полезные дни и большие друзья) – Бхарани, Пурва Пхалгуни, Пурвашадха.

Пады накшатры Криттика

Пада 1 – навамша Стрельца (26 градусов 40 минут – 30 градусов Овна)

Падой управляет Юпитер. Такие люди хотят сделать мир лучше, облагородить его. Имеют склонность к общественной деятельности (политики, руководители), могут создавать организации, меняющие мир к лучшему.

Эта пада даёт хорошие манеры, исследовательский талант, болезненность, но долгую жизнь.

Планеты в этой паде делают человека волевым и выносливым. Особенно сильны Юпитер, Марс, Солнце и Кету.

Пада 2 – навамша Козерога (0 градусов 0 минут – 3 градуса 20 минут Тельца)

Падой управляет Сатурн. Это люди, больше настроенные на финансовую сферу. Они заботливы, воспринимают вещи в материальном плане. Меньше всего настроены на пустые разговоры. Их интересует конкретный результат, получение финансов.

Луна здесь достигает точки максимальной экзальтации, что делает человека очень заботливым.

Сатурн и Марс здесь также будут сильны. Марс связан скорее с получением поддержки от других, чем с оказыванием помощи кому-то.

Пада 3 – навамша Водолея (3 градуса 20 минут – 6 граду-

сов 40 минут Тельца)

Пада управляется Сатурном. Водолей способствует стать этим людям хорошими исследователями, учёными. Сатурн может давать здесь ограничения, бедность.

Эта пада даёт человеку ум, гордость, вспыльчивость, способствует всем видам обучения.

Ни одна из планет в Водолее не дебилитирует, поэтому все они могут хорошо проявить себя в областях, за которые отвечают.

Пада 4 – навамша Рыб (6 градусов 40 минут – 10 градусов 0 минут Тельца)

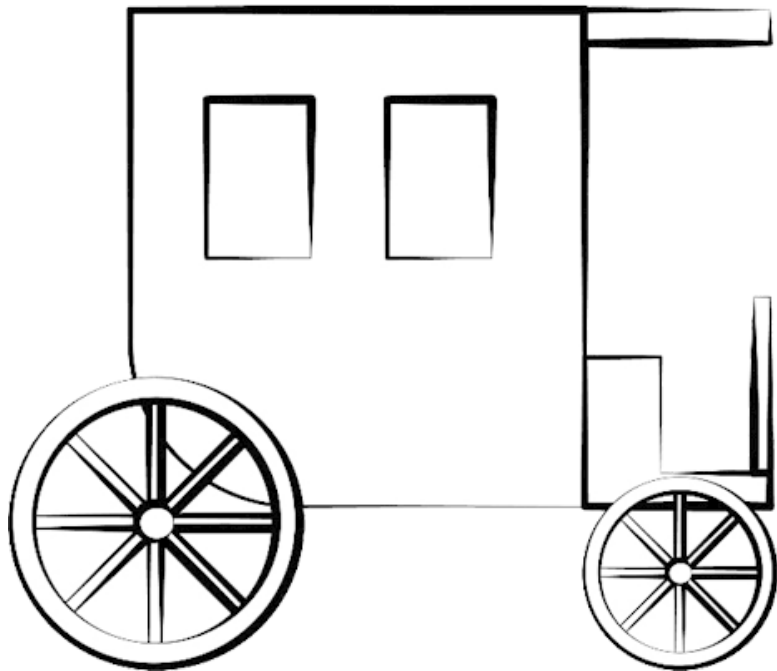
Эта пада управляется Юпитером. Такие люди добры, чувствительны, податливы, умеют отпускать ситуацию, принимать мир таким, какой он есть. Имеют склонность к общественной деятельности, могут вступать в организации и лидировать там.

Пада способствует работе в группе, получению хорошего образования и философских знаний.

Также эта пада может способствовать проявлению в человеке высокомерия, порождать беспокойство, вследствие чего он становится бедным и болезненным.

Кету, Венера и Юпитер, находясь в этой паде, хорошо взаимодействуют с ней, используя всю её энергию. Меркурий использует энергию пады частично.

Джанма накшатра Рохини



Это четвёртая накшатра, её символом является колесница, запряжённая волами, животный знак – змей, состоит из пяти звёзд в созвездии Тельца, составляющих голову быка.

Рохини является первой накшатрой, которая полностью находится в Тельце. Занимает промежуток в 10 градусов –

23 градуса 20 минут Тельца, управитель – Луна, Божество – Брахма.

Эти люди критичны, являются материалистами, обычно имеют сбалансированный, приземлённый, стабильный образ действия.

Рохини является символом роста и плодородия, вследствие чего люди, родившиеся под этой накшатрой, могут быть очень сексуальны, использовать секс для достижения своих целей.

Это люди творческие, экстравагантные, очень ценят красоту, изобразительное искусство, ювелирные изделия, косметику и разные украшения. Они имеют хорошее воображение, множество талантов, их успех зависит от способности сочетать воображение с действием.

Как правило, такие люди стройны, имеют высокий рост, яркие глаза и ослепительную улыбку, выразительный голос и жестикуляцию. Говорят плавно, обольстительны, имеют благородные манеры.

Их не легко понять, они как будто имеют две стороны: одна – любящая, нежная, вторая – жёсткая, суровая. Они могут становиться агрессивными, когда лезут в их дела или в дела их семьи. Могут быть медлительными, при необходимости принимать изменения.

Эти люди эмоциональны, следуют зову своего сердца, отличаются спонтанностью, известны отсутствием навыков планирования, финансовой независимости, долгосрочной

занятости. Они обычно получают хорошую работу и являются верными сотрудниками, но отсутствие терпения и внимания могут оказаться препятствиями на пути к успеху.

Благодаря многочисленным талантам такой человек может стать скульптором, артистом, фотографом, музыкантом, креативным директором, заниматься рекламой, ювелирным дизайном, маркетингом, писать и редактировать, добиться успеха в области сельского хозяйства и окружающей среды.

Как правило, эти люди слишком привязаны к матери, но имеют плохие отношения с отцом. Их брачная жизнь обычно бурная.

Есть склонность к респираторным заболеваниям, частые проблемы с горлом, возможны заболевания крови, рак, гипогликемия.

Разрушительные градусы планет в Рохини в натальной карте: Меркурий – 14 градусов Тельца, Венера – 15 градусов Тельца, Кету – 18 градусов Тельца. Тем, у кого в гороскопе есть такое расположение перечисленных планет в Рохини, должен следить за их транзитами по опасным градусам, быть осторожным в это время, не начинать новые дела.

Джанма (начало дел) – Рохини.

Сампат (дни и люди, приносящие деньги и богатство) – Мригашира, Читра, Дхаништха.

Випат (дни и люди, приносящие несчастье) – Ардра, Сва-ти, Шатабхиша.

Кшема (дающий лёгкость, отдых, процветание, фунда-

мент, безопасность) – Пунарвасу, Вишакха, Пурва Бхадрапада.

Пратйак (люди, склонные нас бранить, критиковать, вызывать эмоции, и дни, связанные с этим) – Пушья, Анурадха, Уттара Бхадрапада.

Садхана (дни и люди, дающие завершение чего-либо, дел, проектов, отношений) – Ашлеша, Джиештха, Ревати.

Вадха (неблагоприятные дни, опасные люди) – Ашвини, Магха, Мула.

Митра (помощники) – Бхарани, Пурва Пхалгуни, Пурвашадха.

Атимитра (самые полезные дни, большие друзья) – Критика, Уттара Пхалгуни, Уттарашадха.

Пады накшатры Рохини

Пада 1 – навамша Овна (10 градусов 0 минут – 13 градусов 20 минут Тельца)

Этой падой управляет Марс. Люди очень активные, лёгкие на подъём, стремятся к быстрому получению результата.

Здесь усиливаются страсти и плотские наклонности. Основное внимание уделяется экстравагантности. Планетам здесь нужны быстрые материальные результаты. Солнце и Марс могут быть благоприятны.

В своём высшем аспекте эта пада может сделать человека духовным воином, борющимся против эксплуатации.

Пада 2 – навамша Тельца (13 градусов 20 минут – 16 градусов 40 минут Тельца)

Пада управляется Венерой. Здесь сосредоточены все лучшие качества накшатры. Луна в этой паде экзальтирует, процветает. Это стабильные люди, склонны доводить начатое дело до конца. Им важнее сделать одно дело качественно, чем начать несколько дел и ни одно не довести до совершенства.

Планеты здесь обычно дают изобилие и получение ресурсов даже в неблагоприятных условиях. Но эти люди слишком материалистичны. Эта пада позволяет выражать свои мысли и чувства с помощью материальных средств. Это самая сильная пада в Зодиаке для воплощения в жизнь своих желаний. Особенно сильны здесь Венера, Сатурн, Луна и Меркурий.

Пада 3 – навамша Близнецов (16 градусов 40 минут – 20 градусов 0 минут Тельца)

Падой управляет Меркурий. Это интеллектуальные люди, настроены на то, чтобы иметь свой бизнес, любят путешествовать. Имеют литературные таланты и способности к наукам.

Эти люди очень проницательные, гибкие, беззаботные, весёлые, богатые.

Венера, Меркурий и Сатурн дают хорошие результаты в этой паде.

Пада 4 – навамша Рака (20 градусов 0 минут – 23 градуса 20 минут Тельца)

Падой управляет Луна. Это чувствительные люди, настроены на семейные ценности.

Посвящают себя тому, что любят, а потом им сложно это отпустить, когда возникает такая необходимость. Это может быть привязанность к детям, к дому, к какой-либо деятельности.

Основное внимание здесь уделяется безопасности дома и материальному достатку. Деньги приходят через короткие поездки.

Планеты, находящиеся в этой паде, дают материнские качества, но могут также дать ограниченность и чрезмерную привязанность, страсть к накопительству. Сильны здесь Луна и Юпитер.

Джанма накшатра Мригашира



Это пятая накшатра, представлена в созвездии Ориона тремя звёздами, которые формируют голову небесного охотника. Основной символ – голова оленя, животный символ – антилопа. Накшатра занимает промежуток в 23 градуса 20 минут Тельца – 6 градусов 40 минут Близнецов, управитель – Марс, Божество – Чандра.

Эти люди способны на большую любовь (особенно к своей матери). Но при этом могут быть беспокойными, нервными, кочевать.

Такие личности любят исследовать, познавать, иногда следуют по пути духовного развития.

Известны тонкой структурой тела, высоким ростом, большими ласковыми глазами.

Как правило, такие люди высоконравственны, интеллектуальны, но склонны восхищаться людьми, незаслуживающими этого. Может ждать предательство в бизнесе, поэтому они должны быть осторожны в выборе друзей и компаньонов.

В глубине души это робкие люди, предпочитающие избегать конфликтов, но, когда им бросают вызов, могут стать агрессивными и долго хранить обиду.

Они чувствительные, хрупкие, но умные и интеллигентные, одарены процветанием, уважением, некоторой лёгкостью по сравнению с другими.

Несмотря на успешность, им сложно сохранить накоплен-

ное богатство из-за ошибок, ведущих к профессиональному и финансовому краху. Из-за своего интеллекта им быстро становится скучно, и они испытывают трудности в доведении дела до конца.

Профессиональные интересы могут быть связаны с инженерным делом, коммуникациями, индустрией туризма, музыкой.

Эти люди сильно привязаны к членам семьи, испытывают к ним большую любовь и восхищение, но сами часто не получают те внимание и любовь, которых так ждут. Их брак обычно короткий, а любовная жизнь сложна.

Часто болеют в детстве, склонны к проблемам с пищеварением, могут иметь травмы плеча.

Разрушительные градусы для планет в Мригашире: Марс – 28 градусов Тельца, Юпитер – 29 градусов Тельца. Тот, у кого в натальной карте есть такое расположение Юпитера или Марса, должен быть осторожен и не начинать новые дела, когда эти планеты проходят транзитом опасные градусы.

Джанма (начало дел) – Мригашира.

Сампат (дни и люди, приносящие деньги и богатство) – Ардра, Свати, Шатабхиша.

Випат (дни и люди, приносящие несчастье) – Пунарвасу, Вишакха, Пурва Бхадрапада.

Кшема (дающий лёгкость, отдых, процветание, фундамент, безопасность) – Пушья, Анурадха, Уттара Бхадрапада.

Пратйак (люди, склонные нас бранить, критиковать, вы-

зывать эмоции, и дни, связанные с этим) – Ашлеша, Джиештха, Ревати.

Садхана (дни и люди, дающие завершение чего-либо, дел, проектов, отношений) – Ашвини, Магха, Мула.

Вадха (неблагоприятные дни, опасные люди) – Бхарани, Пурва Пхалгуни, Пурвашадха.

Митра (помощники) – Криттика, Уттара Пхалгуни, Уттарашадха.

Антимитра (самые полезные дни, большие друзья) – Рохини, Хаста, Шравана.

Пады накшатры Мригашира

Пада 1 – навамша Льва (23 градуса 20 минут – 26 градусов 40 минут Тельца)

Падой управляет Солнце. Это творческие люди, часто изучают разные виды искусства, различные техники работы руками, находятся всегда в креативном поиске, периодически меняют подход к вещам, касающимся их работы.

Эта пада относится к непреклонной и фиксированной стороне Мригаширы, но есть возможность выразить свой опыт через художественную и творческую деятельность.

Пада 2 – навамша Девы (26 градусов 40 минут – 30 градусов Тельца)

Этой падой управляет Меркурий. Такие люди занимаются интеллектуальными видами деятельности, становятся филологами, учёными, исследователями, историками, археологами.

Эта пада представляет собой расчётливую, дискриминационную, сатирическую и юмористическую часть Мригаширы. Для этих людей также характерны проницательность и сильные умственные способности.

Пада 3 – навамша Весов (0 градусов 0 минут – 3 градуса 20 минут Близнецов)

Эта пада управляется Венерой. Такие люди реализуются в общении. Для них очень важны контакты с людьми, получение

ние и обработка информации. Это журналисты, литераторы, редакторы, писатели.

Это первая пада Мригаширы, попадающая в знак Близнецов. Поэтому эти люди так общительны и склонны к исследованию ментальной стороны отношений. Эта пада более воздушна по сравнению с предыдущей падой, поэтому не может дать высоких материальных результатов.

Пада 4 – навамша Скорпиона (3 градуса 20 минут – 6 градусов 40 минут Близнецов)

Управителем пады является Марс, что даёт здесь вспыльчивость, драматизм, ревность, злость, стремление докопаться до сути, выявить негативный аспект каждого предмета.

Эта пада не такая поверхностная, как пады Весов в этой накшатре, но имеет тенденцию к чрезмерной интеллектуализации вопросов, а не к их корню. Большинство отрицательных качеств Мригаширы находят выражение в этой паде.

Джанма накшатра Ардра



Это шестая накшатра, символизируется каплей или головой человека, животный символ – пёс. Занимает промежуток в 6 градусов 40 минут – 20 градусов 0 минут Близнецов, управитель – Раху, Божество – Рудра.

Это неунывающие личности, способные легко создать что-то из ничего. При этом они могут сильно хотеть власти, денег, материальных вещей, бывают часто расчётливыми и холодными в своём стремлении к успеху.

Согласно Ведической астрологии, рождённые под звездой Ардра склонны быть “жёсткими снаружи и мягкими внутри”. Множество препятствий и личные жертвы, которые они вынуждены делать, могут сделать их агрессивными.

В этих людях есть что-то, что делает их заметными среди других. Это не обязательно красота, а некое очарование, которое привлекает к ним других людей. Это сильная, доминирующая личность, обычно представляет собой человека с суровой внешностью.

Эти люди имеют сильную интуицию. Хорошее расположение планет может свести к минимуму их негативные черты характера и дать возможность достичь успеха.

Имеют отличный потенциал заработка, могут легко адаптироваться и проявлять себя в разных профессиях. Как правило, имеют более, чем одну карьеру в жизни, хорошо выполняя любую работу. Но часто они не получают восхищения, которого заслуживают.

Возможен успех в научной карьере, в сфере коммуникаций, публикаций, транспорта, а также экспорта и импорта.

Большую часть времени тратят на работу, а не на семью, поэтому их браки часто не приносят им удовлетворения. Их постоянное отсутствие дома затрудняет общение с детьми, они мало влияют на их воспитание.

Противоречивый темперамент может привести этих людей к хронической депрессии, к алкоголизму, к наркомании, и, в итоге, к преждевременной смерти.

Могут быть заболевания лёгких, сердца, проблемы с зубами, слухом, паралич. Но эти проблемы способствуют самовосстановлению через культивацию чувства благодарности и осознание собственной значимости.

Разрушительные градусы планет в Ардре: Сатурн – 7 градусов Близнецов, Венера – 11 градусов Близнецов, Солнце, Юпитер и Раху – 12 градусов Близнецов, Меркурий – 13 градусов Близнецов. Неблагоприятные моменты расположения Меркурия в натальной карте нейтрализуются, если он соединяется с Луной. Влияние сильного Марса или соединение с ним также смягчает негативные показатели. Нужно быть осторожным и не начинать новое дело каждый раз, когда перечисленные планеты проходят транзитом свои разрушительные градусы.

Джанма (начало дел) – Ардра.

Сампат (дни и люди, приносящие деньги и богатство) – Пунарвасу, Вишакха, Пурва Бхадрапада.

Випат (дни и люди, приносящие несчастье) – Пушья, Анурадха, Уттара Бхадрапада.

Кшема (дающий лёгкость, отдых, процветание, фундамент, безопасность) – Ашлеша, Джиештха, Ревати.

Пратйак (люди, склонные нас бранить, критиковать, вызывать эмоции, и дни, связанные с этим) – Ашвини, Магха, Мула.

Садхана (дни и люди, ведущие к завершению чего-либо, дел, проектов, отношений) – Бхарани, Пурва Пхалгуни, Пурвашадха.

Вадха (неблагоприятные дни, опасные люди) – Криттика, Уттара Пхалгуни, Уттарашадха.

Митра (помощники) – Рохини, Хаста, Шравана.

Антимитра (самые полезные дни, большие друзья) – Читра, Дхаништха, Мригашира.

Пады накшатры Ардра

Пада 1 – навамша Стрельца (6 градусов 40 минут – 10 градусов 0 минут Близнецов)

Эта пада управляется Юпитером. Это мудрые, спокойные, восприимчивые к чувствам других люди, альтруисты. Ставят перед собой задачи и цели, от которых хорошо не только им, но и окружающим, коллективу.

Эта пада связана с любознательной, исследовательской стороной Ардры. Для неё характерны правдивость и контроль над своими чувствами.

Планеты, расположенные в этой паде, дают человеку беззаботность, склонность к материальным излишествам.

Пада 2 – навамша Козерога (10 градусов 0 минут – 13 градусов 20 минут Близнецов)

Падой управляет Сатурн. Такие люди часто разочаровываются в том, чего добились и к чему стремились. Они настроены на работу, терпеливы, борются до конца, но, когда наконец всё получается и заканчивается, чувствуют разочарование.

Эта пада принуждает гнаться за материальными достижениями и не испытывать счастья от полученного. Большая часть негативных качеств накшатры проявляется именно здесь. Буря наращивает силу, поэтому расположенные здесь планеты становятся источником различных проблем.

Пада 3 – навамша Водолея (13 градусов 20 минут – 16 градусов 40 минут Близнецов)

Падой управляет Сатурн. Это очень напористые люди, максимально вовлекаются в борьбу, могут смести каждого со своего пути.

Это хорошие бизнесмены, могут продать всё, что угодно. Также успешны в исследованиях, во всём, что касается интеллектуального труда.

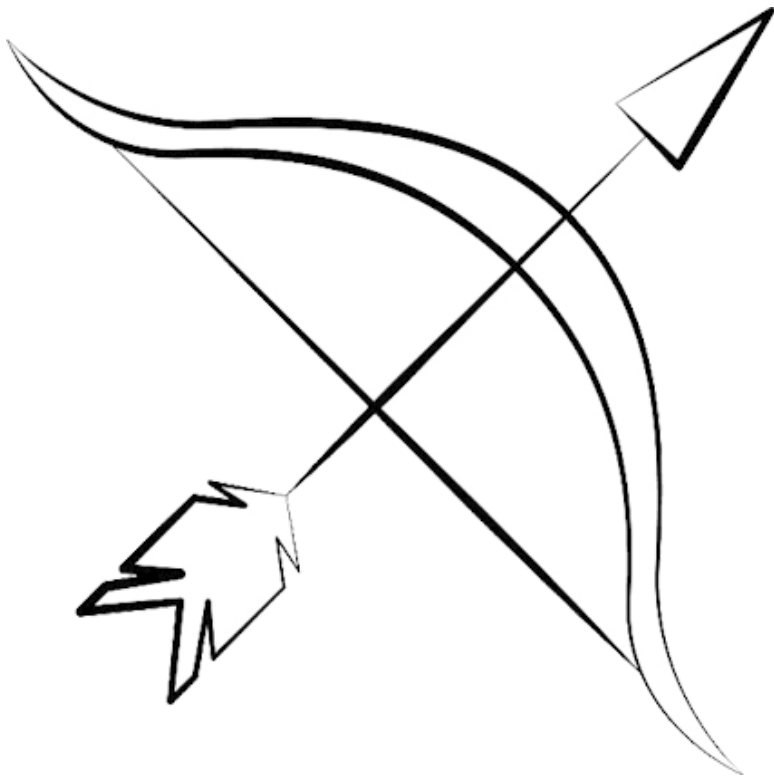
Эта пада связана с научной и исследовательской деятельностью, а также с электричеством. Расположенные здесь планеты могут давать короткие и внезапные вспышки вдохновения, хорошие ораторские способности, склонность к грубости и клевете.

Пада 4 – навамша Рыб (16 градусов 40 минут – 20 градусов 0 минут Близнецов)

Юпитер управляет этой падой и максимально раскрывает здесь свои свойства. Эти люди способны к сочувствию, к жертвенности, могут поступиться своей целью ради других, совершать что-то полезное для людей. Хотя, конечно, их личная цель остаётся для них самой важной.

Расположенные здесь планеты обычно дают благоприятные результаты. Могут проявляться такие качества как недоброжелательность, экстравагантность. Семейное счастье не безоблачно.

Джанма накшатра Пунарвасу



Это седьмая накшатра, символизируется луком и колчаном стрел, животный символ – кошка. Занимает промежу-

ток в 20 градусов 0 минут Блинецов – 3 градуса 20 минут Рака, управитель – Юпитер, Божество – Адити.

В соответствии с Ведической астрологией эта накшатра контролирует накопление богатства и изобилия. Она также связана с производительностью, благородной деятельностью и защитой детей.

Рождённые под этой накшатрой имеют неограниченную энергию и внутреннюю силу, они появились на свет, чтобы пройти несколько испытаний в жизни. Жизнерадостность помогает им легко адаптироваться к изменениям, вызванным какими-либо препятствиями.

Эти люди имеют философское мышление, сильные духовные убеждения, мудрость. Они, как правило, щедры, обаятельны, умеют прощать. Им присущи внутренняя простота, стремление жить в настоящем.

Обычно эти люди высокого роста, имеют длинное овальное лицо, хорошо сформированную костную структуру, часто имеют родинку или подобный идентифицирующий признак на лице, голове или плече.

Такие личности наделены чувством собственного достоинства, имеют высокие моральные ценности, добры, ласковы, эмоциональны. Если их мягкий подход не срабатывает, то становятся агрессивными.

Это творческие личности, любят искусство, литературу, поэзию, могут преуспеть в туризме, маркетинге, духовенстве, экологической сфере.

Являясь искренними, послушными детьми, они уважаемы родителями, часто отстаивают семейные традиции. Их брак бывает трудным, особенно если есть проблемы со здоровьем, хронические болезни. Их дом нельзя назвать тихим и мирным, часто есть стрессы, тревоги. Нервные расстройства и стрессы могут давать проблемы пищеварительной системы.

Разрушительные градусы планет в Пунарвасу: Кету – 20 градусов Близнецов, Луна – 22 градуса Близнецов, Марс – 25 градусов Близнецов. Аспект Меркурия или Юпитера на эти планеты (в разрушительных градусах) в натальной карте улучшает ситуацию. Иначе они могут приносить беды или плохо влиять на продолжительность жизни. Важно быть осторожным и не начинать новых дел в транзиты Кету, Луны и Марса по разрушительным градусам.

Джанма (начало дел) – Пунарвасу.

Сампат (дни и люди, приносящие деньги и богатство) – Пушья, Анурадха, Уттара Бхаद्रапада.

Випат (дни и люди, приносящие несчастье) – Ашлеша, Джиештха, Ревати.

Кшема (дающий лёгкость, отдых, процветание, фундамент, безопасность) – Ашвини, Магха, Мула.

Пратйак (люди, склонные нас бранить, критиковать, вызывать эмоции, и дни, связанные с этим) – Бхарани, Пурва Пхалгуни, Пурвашадха.

Садхана (дни и люди, дающие завершение чего-либо, дел, проектов, отношений) – Криттика, Уттара Пхалгуни, Утта-

рашадха.

Вадха (неблагоприятные дни, опасные люди) – Рохини, Хаста, Шравана.

Митра (помощники) – Мригашира, Читра, Дхаништха.

Атимитра (самые полезные дни, большие друзья) – Ардра, Свати, Шатабхиша.

Пады накшатры Пунарвасу

Пада 1 – навамша Овна (20 градусов 0 минут – 23 градуса 20 минут Близнецов)

Марс управляет падой. Эти люди очень деятельны, ждут быстрого результата в работе, организуют и возглавляют коллектив, с которым можно реализовывать свои идеи.

Заботливость, стремление к гармонии и изобилию, любознательность сочетаются с энергичностью, желанием перемен, лидерством, вспыльчивостью, новаторством, высокомерием.

Эта пада очень хороша для того, чтобы претворить свои идеи в реальность. Энергия накшатры Пунарвасу может способствовать тому, что человек будет витать в облаках и слишком много рассуждать о мире во всём мире, не доводя свои идеи до конкретной реализации. Но эта пада, попадая в знак Меркурия (Близнецы), даёт человеку такие качества как расчёт, способность воспользоваться своим интеллектом и смелость действовать.

Эта пада даёт архитекторов, инженеров, тех, кто создаёт что-либо конкретное.

Пада 2 – навамша Тельца (23 градуса 20 минут – 26 градусов 40 минут Близнецов)

Управляет падой Венера. Это не такие активные люди, как представители первой пады. Их деятельность основана на за-

боте о других, на материальном процветании, на наслаждении земными благами. Могут создавать места, где люди получают комфорт, безопасность, заботу, новые знания.

Эта пада может давать человеку ловкость, чувственность, раздражительность.

Это наиболее материалистическая часть Пунарвасу. Расчётливая энергия Меркурия направляется мудростью Юпитера (управитель накшатры) и реализуется на почве красоты, наслаждений и материальных благ Венеры.

С этой падой связаны ресторанный бизнес, модельный бизнес, туризм, импорт, экспорт товаров, финансовая сфера, творчество, детские сады, школы и многое другое.

Планеты здесь получают поддержку. Луна даёт человеку любознательность, гармоничность, стабильность и практичность.

Пада 3 – навамша Близнецов (26 градусов 40 минут – 30 градусов Близнецов)

Меркурий является управителем пады. Такие люди очень ценят общение, коммуникации, получение информации, обмен информацией. Они обладают высоким интеллектом, много знают. Передают знания другим с помощью своей деятельности.

Меркурий здесь даёт красноречие, вежливость, знание языков.

Планеты в этой паде проявляют себя очень позитивно. Если здесь расположена Луна, человек способен создавать

несколько проектов одновременно, имеет много идей, эрудирован и любознателен. Венера здесь даёт высокий интеллект, изобретательность, ироничность, объективность.

Пада 4 – навамша Рака (0 градусов 0 минут – 3 градуса 20 минут Рака)

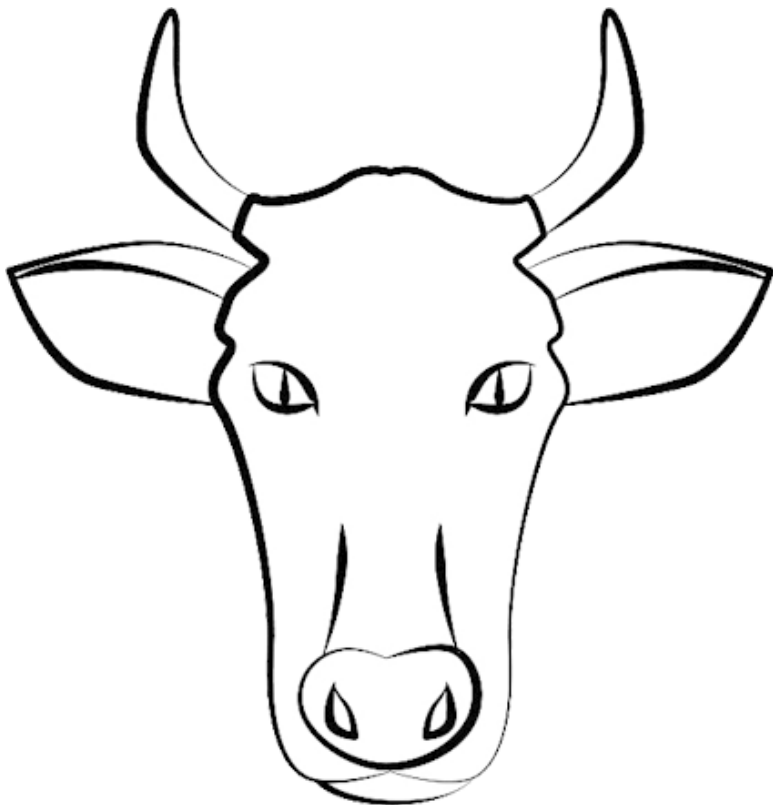
Луна управляет этой падой и накшатрой, умиротворяет её. Пада имеет сильную лунную энергию. Считается одной из самых благоприятных частей Зодиака.

Это заботливые люди, с хорошей интуицией, умеют выслушать другого человека, понимают его психику, принимают его таким, какой он есть. Это пада материнства, вскармливания, наиболее полно выявляющая материнские качества Пунарвасу. Пада даёт также чувственность и сексуальность.

Могут быть проблемы расставания с объектом своей привязанности (дети, любимый человек, проекты).

Любая планета, попадая в эту паду, становится эмоциональной. Юпитер здесь экзальтирует. Марс, несмотря на падение, даёт положительные результаты.

Джанма накшатра Пушья



Это восьмая накшатра, основным символом которой является вымя коровы, а животным символом – баран. Символ

коровы свидетельствует о щедрости, хорошем воспитании и бескорыстном характере. Пушья полностью находится в Раке. Занимает промежуток в 3 градуса 20 минут – 16 градусов 40 минут Рака, управитель – Сатурн, Божество – Брихаспати.

Эти люди могут обладать привлекательной внешностью, обаянием, часто наделены хорошим потенциалом для зарабатывания денег и занимают хорошее положение в обществе.

Если оспаривают их моральные или религиозные принципы, то могут стать агрессивными. Они хрупкие, уязвимые, часто испытывают печаль и душевную боль.

Им не присущ конкретный тип телосложения или внешний вид. У многих есть какой-то отличительный признак: шрам, родинка, хромота.

Для них может быть очень сложным процесс принятия каких-либо решений. Они предпочитают, чтобы другие брали на себя ответственность.

Известно, что эти люди становятся жертвами давления со стороны сверстников, так как им трудно постоять за себя в сложных ситуациях.

Рождённые под накшатрой Пушья обладают сильным интеллектом независимо от уровня образования, являются очень хорошими собеседниками.

Они способны достигать больших профессиональных успехов, но их успех переменчив. Есть склонность к предательству деловых партнёров или к принятию поспешных решений, что приводит к финансовым потерям.

Этим людям подходят профессии, связанные с коммуникациями, обучением, маркетингом. Будет полезным постоянно расширять личные и профессиональные границы, поддерживать последовательный профессиональный успех.

Они лояльны по отношению к родителям. Брачные связи напряжённые, потому что испытывают трудности с доверием к другим людям. Но терпение поможет найти подходящего партнёра и построить крепкие отношения.

Могут быть серьёзные проблемы со здоровьем с детства. Во взрослом возрасте есть склонность к болезням печени, желудка, респираторным заболеваниям.

Разрушительные градусы планет в Пушье: Солнце – 6 градусов Рака, Сатурн – 9 градусов Рака, Кету – 10 градусов Рака, Раху – 11 градусов Рака, Меркурий – 12 градусов Рака. Если у вас в Пушье в натальной карте есть такое расположение каких-либо из перечисленных планет, то нужно быть осторожным и не начинать новые дела, когда они идут транзитом по разрушительным градусам.

Джанма (начало дел) – Пушья.

Сампат (дни и люди, приносящие деньги и богатство) – Ашлеша, Джиештха, Ревати.

Випат (дни и люди, приносящие несчастье) – Ашвини, Магха, Мула.

Кшема (дающий лёгкость, отдых, процветание, фундамент, безопасность) – Бхарани, Пурва Пхалгуни, Пурваша-дха.

Пратйак (люди, склонные нас бранить, критиковать, вызывать эмоции, и дни, связанные с этим) – Криттика, Уттара Пхалгуни, Уттарашадха.

Садхана (дни и люди, дающие завершение чего-либо, дел, проектов, отношений) – Рохини, Хаста, Шравана.

Вадха (неблагоприятные дни, опасные люди) – Мригашира, Читра, Дхаништха.

Митра (помощники) – Ардра, Свати, Шатабхиша.

Атимитра (самые полезные дни, большие друзья) – Пунарвасу, Вишакха, Пурва Бхадрапада.

Пады накшатры Пушья

Пада 1 – навамша Льва (3 градуса 20 минут – 6 градусов 40 минут Рака)

Солнце является управителем пады. Эти люди могут делать что-то напоказ (забота и поддержка, которую они оказывают другим, могут иметь такой характер). Им очень важно, чтобы замечали их хорошие дела, признавали их вклад в общее дело и заботу об окружающих.

Пада даёт гордость за свою семью или происхождение, стремление к достижению богатства и всеобщего внимания.

Планеты в этой паде приносят сильные положительные результаты.

Пада 2 – навамша Девы (6 градусов 40 минут – 10 градусов 0 минут Рака)

Управителем пады является Меркурий. Это скромные люди, заботятся о других, чтобы их не осудили, настроены трудиться, имеют не слишком большие амбиции. Их деятельность часто связана с сельским хозяйством.

Все планеты здесь, кроме Венеры, дают что-то позитивное.

Пада 3 – навамша Весов (10 градусов 0 минут – 13 градусов 20 минут Рака)

Управителем пады является Венера. Здесь акцент идёт на дом, комфорт, роскошь. Эти люди любят общение, имеют

полезные связи в светском обществе, желают процветания для всех. Недостатками пады являются поверхностность и конформизм.

Подходят профессии, связанные с консультированием, общением и преподаванием.

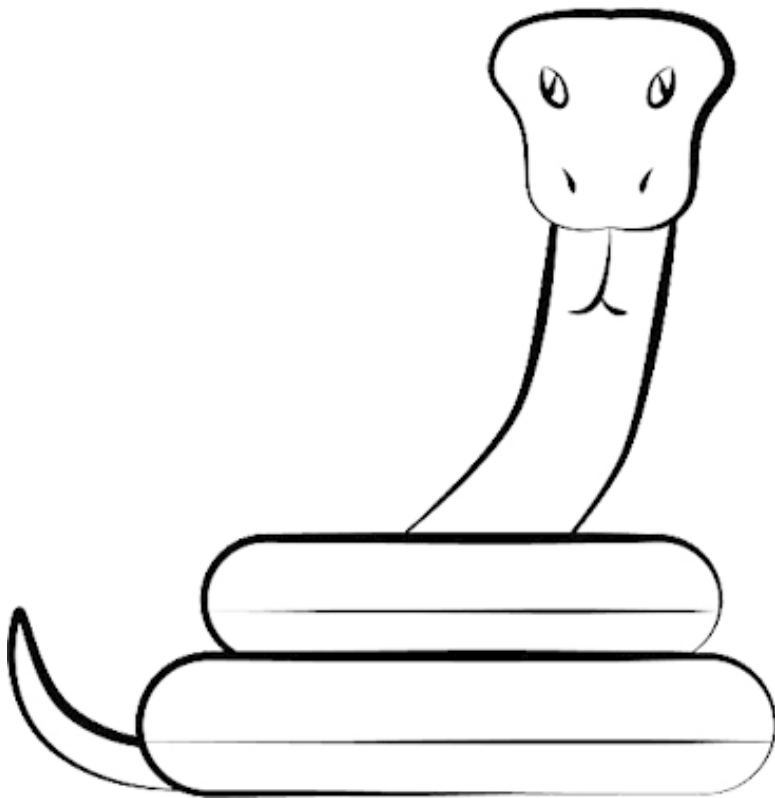
Меркурий, Луна, Венера и Сатурн хорошо себя чувствуют в этой паде.

Пада 4 – навамша Скорпиона (13 градусов 20 минут – 26 градусов 40 минут Рака)

Марс управляет падой, что делает человека агрессивным и навязчивым в его заботе о других. Он может изображать из себя жертву или становиться агрессором, преследовать кого-либо. Такие люди не знают меры ни в заботе, ни в любви. Разочаровавшись в ком-либо, могут очень долго злиться и обижаться.

Здесь сильны только Венера и Юпитер, если они не поражены.

Джанма накшатра Ашлеша



Это девятая накшатра, связанная с энергией Кундалини. Основной символ – свернувшаяся змея, олицетворяет муд-

рость. Животный символ – кот. Ашлеша полностью находится в Раке. Занимает промежуток в 16 градусов 40 минут – 30 градусов Рака, управитель – Меркурий, Божество – Сарпа.

Это резкие, суровые люди, могут быть холодными, коварными, беспощадными, ни перед чем не останавливаются ради достижения цели.

Поднимаясь по социальной лестнице, часто используют лесть, могут принимать неправильные решения, склонны к приступам гнева.

Эти люди могут быть глубоко мыслящими и очень мудрыми, а также эмоциональными. Но могут быть ситуации, когда они используют свои знания для управления другими людьми.

Могут иметь жёсткий подход к жизни. Должны быть внимательны, чтобы этим не оттолкнуть друзей, членов семьи. Они часто живут в чёрно-белом мире, не проявляют гибкость. Имеют лидерские качества, могут притягивать людей. Если будут контролировать свой характер, то смогут добиться большого успеха в нужное время и в нужном месте. Сильное желание власти может поставить под угрозу достижение целей. Амбиции и чувство преданности могут навредить и привести к незаконным действиям. Считается, что среди этих людей иногда встречаются преступники.

Личности Ашлеша часто успешны в бизнесе, в политике, в литературе, в юридическом деле. Им также подходит заниматься оккультной мистикой и астрологией.

Могут складываться сложные отношения с родственниками, отсутствие сострадания и неспособность к компромиссу делает их брак проблемным.

Такие люди часто берут на себя слишком много семейных обязанностей, что создаёт проблемы.

Несгибаемый подход к жизни лишает их душ спокойствия.

Есть склонность к проблемам с печенью, к изжоге, к метеоризму, бывает необъяснимая боль в ногах, а также зависимость от наркотиков.

Разрушительные градусы планет в Ашлеше: Венера – 17 градусов Рака, Луна – 22 градуса Рака, Марс – 23 градуса Рака, Юпитер – 27 градусов Рака. Следует соблюдать осторожность и не начинать что-либо новое в транзиты этих планет по разрушительным градусам, если они расположены таким образом в натальной карте.

Джанма (начало дел) – Ашлеша.

Сампат (дни и люди, приносящие деньги и богатство) – Ашвини, Магха, Мула.

Випат (дни и люди, приносящие несчастье) – Бхарани, Пурва Пхалгуни, Пурвашадха.

Кшема (дающий лёгкость, отдых, процветание, фундамент, безопасность) – Криттика, Уттара Пхалгуни, Уттара-шадха.

Пратйак (люди, склонные нас бранить, критиковать, вызывать эмоции, и дни, связанные с этим) – Рохини, Хаста,

Шравана.

Садхана (дни или люди, дающие завершение чего-либо, дел, проектов, отношений) – Мригашира, Читра, Дхаништаха.

Вадха (неблагоприятные дни, опасные люди) – Ардра, Свати, Шатабхиша.

Митра (помощники) – Пунарвасу, Вишакха, Пурва Бхадрапада.

Атимитра (самые полезные дни, большие друзья) – Пушья, Анурадха, Уттара Бхадрапада.

Пады накшатры Ашлеша

Пада 1 – навамша Стрельца (16 градусов 40 минут – 20 градусов 0 минут Рака)

Этой падой управляет Юпитер. Это одна из самых благоприятных пад накшатры Ашлеша. Полезна для социальной жизни. Это пада богатства и известности. Даёт ум, счастье и щедрость.

С другой стороны, эта пада даёт способность выполнять самую тяжёлую работу, имеет связь с борьбой, болезнями, враждебностью и другими делами шестого дома.

Здесь к хладнокровным действиям добавляются мораль, идейность, альтруизм, философия и работа ради высшей цели. Это пада юристов, адвокатов, религиозных лидеров.

Пада 2 – навамша Козерога (20 градусов 0 минут – 23 градуса 20 минут Рака)

Падой управляет Сатурн. Такие люди очень амбициозны, всю жизнь занимаются карьерой, не держат возле себя случайных людей. Эта пада может подталкивать к обману ради достижения цели.

Эти люди могут быть болезненными, жестокими, хладнокровными, способными переносить тяжёлые условия. Нуждаются в том, чтобы при выполнении какой-либо работы их торопили и поощряли. Пада считается плохой для финансов.

Неспособность расстаться с имуществом – ещё одна черта

этой пады.

Пада 3 – навамша Водолея (23 градуса 20 минут – 26 градусов 40 минут Рака)

Падой управляет Сатурн. Такие люди склонны к метаниям, психологическим проблемам из-за сильной эмоциональности. Интеллектуальная жизнь и сильное погружение в эмоции делает их морально истощёнными. Могут также быть неустроенными или бедными.

Эта пада даёт изобретателей, химиков, альтруистов в науке, нацеленных на введение своих идей в массы. Такие люди часто привязаны к дружеской компании, отлично организуют группы для конкретных задач.

Расположенные здесь планеты неблагоприятно сказываются на благополучии матери.

Человек может быть вялым и раздражительным, но иметь хорошие научные познания.

Пада 4 – навамша Рыб (26 градусов 40 минут – 30 градусов Рака)

Падой управляет Юпитер. Такие люди имеют интерес ко всему тайному, мистическому, эзотерическому, магии, шаманству, оккультизму. Могут впадать в иллюзии, уходить в мир непрактичной эзотерики и волшебства. Может происходить отрыв от действительности, когда человек видит мир не таким, какой он есть, а мир видит человека не таким, какой он есть.

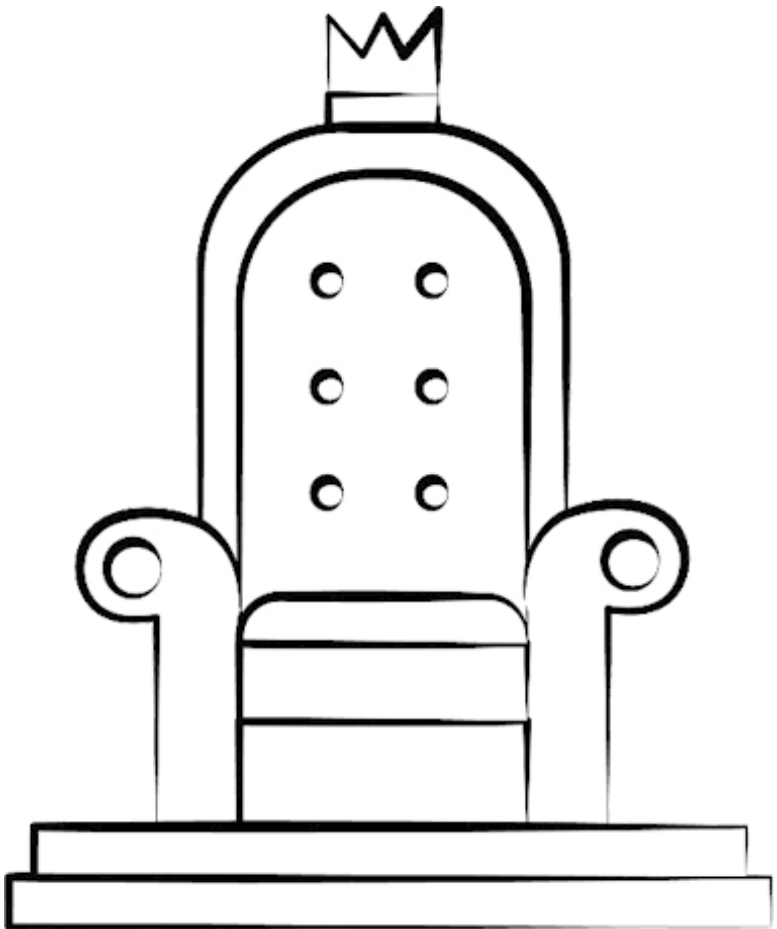
Пада имеет отношение к нравственной борьбе, заставля-

ет человека скрывать свою истинную природу, делает его страстным, темпераментным, привязанным к сексуальным наслаждениям.

Это очень преданные, ответственные люди, способные на глубокую эмоциональную привязанность, заботу, проникательность и умение видеть эмоциональные нужды людей.

Расположенные здесь планеты негативно влияют на благополучие отца.

Джанма накшатра Магха



Это десятая накшатра, представлена шестью звёздами, которые как бы образуют серп. Накшатра символизируется королевским палантином, животный символ – крыса (мужского пола). Занимает промежуток в 0 градусов 0 минут – 13 градусов 20 минут Льва, управитель – Кету, Божество – Питри.

Это харизматичные, игривые, привлекательные люди. Им присущи авторитет, господство и высокий статус в обществе.

Это лидеры, люди инициативные, бывают праведными. Они озабочены тем, как ведут себя с другими людьми, и поэтому осторожны в своих действиях, чтобы не причинить вреда. Даже если они кого-то обидели случайно, то сразу же попросят прощения и постараются исправить проблему. В то же время они не любят каких-либо препятствий со стороны других в своих делах. В результате наживают много врагов.

Накшатра Магха управляется демонами, поэтому человек, рождённый под этим созвездием, часто погружён в материальные удовольствия.

Эти люди внешне привлекательны. Мужчины, как правило, невысокие и имеют волосатое, крепкое тело. Женщины привлекательны, имеют красивые длинные волосы, очень заботятся о своём внешнем виде.

Это мудрые, правдивые, понимающие, избегающие сплетен люди. Могут быть очень духовными, уважать традиции и старших. Часто выбирают работу в социальном секто-

ре, потому что обеспокоены всеобщим благополучием. Могут построить научную карьеру, заниматься исследованиями, очень любознательны, обладают лидерскими качествами. Обычно хорошо зарабатывают, но их финансы могут быть переменными. Способны упорно трудиться.

Такие люди ориентированы на семью, поэтому в целом имеют стабильную, счастливую жизнь, часто большие семьи.

Здоровье, как правило, имеют крепкое, но могут страдать астмой, эпилепсией, болезнями глаз.

Разрушительные градусы планет в Магхе: Юпитер – 6 градусов Льва, Солнце и Меркурий – 8 градусов Льва, Венера – 10 градусов Льва, Сатурн – 12 градусов Льва. Если хотя бы одна из этих планет располагается в разрушительном градусе в натальной карте, то это плохо может повлиять на продолжительность жизни владельца гороскопа или принести разные беды. Ситуация улучшится, если есть сильный аспект Марса и Луны на такую планету. Нужно соблюдать осторожность и не начинать важные дела, когда транзит этой планеты проходит разрушительный градус.

Джанма (начало дел) – Магха.

Сампат (дни и люди, приносящие деньги и богатство) – Бхарани, Пурва Пхалгуни, Пурвашадха.

Випат (дни и люди, приносящие несчастье) – Криттика, Уттара Пхалгуни, Уттарашадха.

Кшема (дающий лёгкость, отдых, процветание, фундамент, безопасность) – Рохини, Хаста, Шравана.

Пратйак (люди, склонные нас бранить, критиковать, вызывать эмоции, и дни, связанные с этим) – Мригашира, Читра, Джиештха.

Садхана (дни и люди, дающие завершение чего-либо, дел, проектов, отношений) – Ардра, Свати, Шатабхиша.

Вадха (неблагоприятные дни, опасные люди) – Пунарвасу, Вишакха, Пурва Бхадрапада.

Митра (помощники) – Пушья, Анурадха, Уттара Бхадрапада.

Атимитра (самые полезные дни, большие друзья) – Ашлеша, Джиештха, Ревати.

Пады накшатры Магха

Пада 1 – навамша Овна (0 градусов 0 минут – 3 градуса 20 минут Льва)

Пада управляется Марсом. Это деятельные, активные люди, способны воодушевлять других, организовывать сообщества. Больше проявляют себя на практике.

Это самоуверенные, волевые, храбрые люди. Обладают лидерскими качествами. Они амбициозны, сосредоточены на своём имидже, уважаемы подчинёнными и начальством. Могут иметь яркую внешность, обладают способностью взяться за несколько дел сразу и довести их до конца.

Пада 2 – навамша Тельца (3 градуса 20 минут – 6 градусов 40 минут Льва)

Пада управляется Венерой. Такие люди не склонны быстро принимать решения, очень амбициозны. Они продумывают, просчитывают насколько финансово выгодно пойти на какое-либо дело. Также очень важны для них престиж, власть, комфорт, достаток, не любят впустую растрачивать свою энергию.

Планеты сюда приносят покровительство вышестоящих лиц, недобрую славу и беспокойство.

Пада 3 – навамша Близнецов (6 градусов 40 минут – 10 градусов 0 минут Льва)

Меркурий управляет падой. Это интеллектуально разви-

тые люди, любящие творчество, стремящиеся лидировать в чём-то нематериальном, легки на подъём. Большую часть времени посвящают образованию, а затем делятся этими знаниями с другими.

К этой паде относятся историки, археологи, знатоки различных культур.

Расположенные здесь планеты позволяют добиться успеха только при поддержке коллектива, могут создавать в семье конфликты.

Пада 4 – навамша Рака (10 градусов 0 минут – 13 градусов 20 минут Льва)

Пада управляется Луной. Это люди, уделяющие много внимания своей семье, заряжающие энергией всех родственников, готовы поддержать каждого, являются опорой для семьи. Обычно имеют внимание от своей семьи. И амбиции этих людей связаны с их семьёй. Может быть любовь к ритуалам, церемониям и почитанию предков, озабоченность благополучием родственников, концентрация внимания на продолжении рода и на домашней жизни.

Конец ознакомительного фрагмента.

Текст предоставлен ООО «ЛитРес».

Прочитайте эту книгу целиком, [купив полную легальную версию](#) на ЛитРес.

Безопасно оплатить книгу можно банковской картой Visa, MasterCard, Maestro, со счета мобильного телефона, с платежного терминала, в салоне МТС или Связной, через PayPal, WebMoney, Яндекс.Деньги, QIWI Кошелек, бонусными картами или другим удобным Вам способом.