

Александр Геннадьевич Елисеев

Кожные болезни



Александр Геннадьевич Елисеев

Кожные болезни

http://www.litres.ru/pages/biblio_book/?art=6190809

Александр Геннадьевич Елисеев. Кожные болезни (диагностика):

Научная книга; Москва; 2013

Аннотация

Схожие кожные проявления имеют различные причины. Разобраться в истинности и значительности их поможет вам эта книга.

Содержание

* * *	5
Первичные морфологические элементы	8
Пятно (макула)	8
Волдырь (уртика)	10
Конец ознакомительного фрагмента.	11

**Александр Геннадьевич
Елисеев
Кожные болезни
(диагностика)**

Все права защищены. Никакая часть электронной версии этой книги не может быть воспроизведена в какой бы то ни было форме и какими бы то ни было средствами, включая размещение в сети Интернет и в корпоративных сетях, для частного и публичного использования без письменного разрешения владельца авторских прав.



Кожа является внешним покровом тела человека и выполняет ряд важных функций. Площадь ее поверхности у взрослого человека составляет в среднем 1,6 кв. м. Кожный покров здоровых людей имеет матовый оттенок. Его своеобразный цвет зависит от окраски тканей, близости кровеносных сосудов и наличия в коже особого пигмента коричневого цвета – меланина.

Почти на всем протяжении тело человека покрыто волосами. Свободны от волос ладони и подошвы, боковые поверхности и ногтевые фаланги пальцев, красная кайма губ, головка полового члена и внутренний листок крайней плоти, а также внутренние поверхности малых и больших половых губ.

Кожа обладает развитым железистым аппаратом в виде многочисленных сальных и потовых желез. Сальные железы расположены на всем протяжении кожного покрова, кроме кожи ладоней и подошв. Потовые железы можно обнаружить на любом участке за исключением кожи головки полового члена, внутреннего листка крайней плоти и наружной поверхности малых половых губ.

Кожа выполняет следующие функции: защитную, терморегулирующую, секреторную, рецепторную, резорбтивную и обменную.

Кожные болезни имеют множество различных причин, их принято делить на две большие группы: обусловленные внешними воздействиями, или экзогенные (от греч. exo – вне, снаружи), и эндогенные (от греч. endo – внутри), т. е. обусловленные причинами, лежащими внутри самого организма.

К экзогенным причинам относят воздействие разнообразных агентов – механические раздражители (длительное давление, трение, ушибы и др.), высокую и низкую температуру, электрический ток, солнечный свет, ионизирующую радиацию, многие химические вещества, инфекционные агенты – микробы, вирусы, растительные микроорганизмы (патогенные грибы), животных паразитов (клещей) и некоторых кровососущих насекомых.

К эндогенным, внутренним причинам относятся многие общие инфекционные заболевания (как острые – корь, скарлатина, так и хронические – туберкулез), очаговые инфекции – хронический тонзиллит, зубные гранулемы, разнообразные хронические интоксикации (отравления) организма, вызванные нарушением функций отдельных органов (печени, почек, органов желудочно-кишечного тракта), аллергия, нарушения обмена веществ (гиповитаминозы), расстройства нервной системы и работы желез внутренней секреции (эндокринной системы), нарушения кровообращения. Немаловажное значение имеет и наследственная предрасположенность.

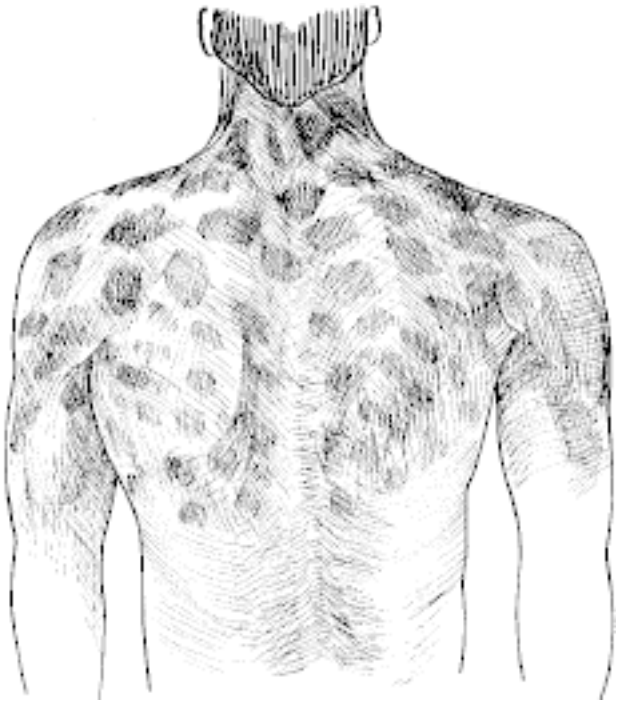
Диагностика (от греч. *diagnosis* – распознавание) кожных болезней основана прежде всего на осмотре и исследовании кожного покрова и слизистых оболочек. Жалобы пациентов довольно однообразны – чаще всего это ощущение зуда, жжения, реже – покалывания и боли. Могут иметь диагностическое значение такие факторы, как переносимость пищевых, лекарственных веществ, наличие общих кожных заболеваний в семье, сезонность кожных высыпаний, их связь с пребыванием в той или иной местности.

Объективными признаками кожных заболеваний являются так называемые морфологические (от греч. *morphe* – образ, форма) элементы, представляющие отображение патологических процессов. Морфологические элементы принято подразделять на первичные, возникающие на неизменной до того коже, и вторичные, образующиеся из первичных в процессе их дальнейшего развития. Объективными признаками болезней кожи являются расчесы на теле и отполированность ногтевых пластинок.

Первичные морфологические элементы

Пятно (макула)

Пятно (макула) – ограниченное, на большем или меньшем участке изменение окраски кожи без нарушения ее рельефа и консистенции. Пятна бывают сосудистые, пигментные и искусственные. Чаще всего пятна имеют различные оттенки красного цвета (от светло-розового до вишнево-красного). Сосудистые пятна образуются от расширения кровеносных сосудов. Они исчезают при надавливании на них пальцем. Множественные пятна небольшой величины (диаметром до 2 см) называют розеолой, крупные пятна – эритемой. Если возникновение сосудистого пятна связано с выходом крови из сосуда в результате разрыва сосудистой стенки или из-за увеличения ее проницаемости, его называют геморрагическим. При надавливании оно не исчезает.



Пигментные пятна обусловлены изменением содержания в коже пигмента (меланина). Они могут быть врожденными (пигментные родимые пятна), постоянными или сезонными (веснушки). При уменьшении количества пигмента образуются пятна белого цвета.

Волдырь (уртика)

Волдырь (уртика) – возникающее над уровнем кожи ограниченное плотноватое образование округлой, овальной или неправильной формы розового или белого цвета. Величина волдырей бывает разная – от размеров чечевицы до размеров ладони, поверхность гладкая. Возникновение их всегда связано с зудом. Для волдырей характерно быстрое, почти мгновенное возникновение, кратковременное (от десятков минут до нескольких часов) существование и быстрое бесследное исчезновение.

Конец ознакомительного фрагмента.

Текст предоставлен ООО «ЛитРес».

Прочитайте эту книгу целиком, [купив полную легальную версию](#) на ЛитРес.

Безопасно оплатить книгу можно банковской картой Visa, MasterCard, Maestro, со счета мобильного телефона, с платежного терминала, в салоне МТС или Связной, через PayPal, WebMoney, Яндекс.Деньги, QIWI Кошелек, бонусными картами или другим удобным Вам способом.