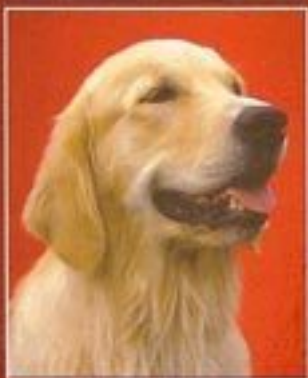


НАШИ ПИТОМЦЫ



О.А. ПУХОВА

ЛАБРАДОР- РЕТРИВЕР



Олеся Александровна Пухова

Лабрадор ретривер

Серия «Всё о собаках»

Текст предоставлен правообладателем
http://www.litres.ru/pages/biblio_book/?art=165207
Лабрадор-ретривер: Вече; Москва; 2006
ISBN 978-5-9533-1160-1

Аннотация

В книге рассказывается о лабрадоре-ретривере. Эта порода еще не получила широкого распространения в России, но уже пользуется особой популярностью, так как президенту РФ В. Путину принадлежит такая же собака. Четвероногий питомец в доме – это большая ответственность и забота. Далеко не все желающие завести собаку знают, как ее правильно выбрать, содержать и обучать. В издании приведена подробная информация о содержании, уходе, начальной дрессировке, основах племенного разведения и об оказании первой помощи.

Содержание

Введение	4
1	6
2	16
Общие положения стандарта	17
Английский стандарт породы лабрадор-ретривер	20
Общий вид	20
Основные пропорции	22
Характер и темперамент	37
Дисквалифицирующие пороки	39
3	40
Покупка собаки	41
Щенок или взрослая собака	44
Щенок	44
Взрослая собака	45
Выбор собаки	46
Определение темперамента щенка	56
Время покупки щенка	61
Документы щенка	62
4	64
Место собаки	65
Средства по уходу за собакой	69
Конец ознакомительного фрагмента.	78

Олеся Александровна Пухова Лабрадор–ретривер

Введение

Лабрадор–ретривер – доброжелательная, активная и уравновешенная собака.

Она характеризуется отличными рабочими качествами, покладистым нравом, добротой и терпением.

Лабрадор–ретривер – сильная и энергичная собака. Она легко поддается дрессировке, покладиста, дружелюбна и послушна.

Эта собака старается стать полноценным членом семьи и постоянно требует внимания. Правильно воспитанный ретривер не нападает без причины, но всегда готов защитить своего хозяина.

Лабрадор–ретривер универсален – это прекрасный охотник, сторож, спасатель и поводырь, а также верный и преданный друг.

Перед приобретением собаки потенциальному владельцу необходимо сделать правильный выбор. Эта книга поможет найти ответы на многие вопросы, связанные с приобретени-

ем щенка.

Кроме того, здесь можно найти много советов по содержанию, уходу, начальной дрессировке, основам племенного разведения и оказанию первой помощи собакам этой породы.



1

История породы

Происхождение лабрадора-ретривера, к сожалению, еще полностью не установлено. Известно, что до XVIII в. европейцам эта порода была незнакома.

В конце XV столетия китобои и рыбаки открыли остров Ньюфаундленд. На этом, тогда не изученном и пустынном, острове обитали только эскимосы. В 1504 г. Бристольская компания основала там первое поселение. Прошло более

100 лет, прежде чем остров был окончательно заселен пострадавшими от стихии рыбаками, которые бросали свои суда и спасались на острове.



Мореплаватели были уверены, что лабрадоры – залог счастливого плавания. И это было связано не только с суеверностью людей, но и с тем, что, если корабль терпел крушение, собаки вытягивали на берег канат, по которому перебирались все люди. Нерасторопных моряков животные просто перевозили на себе на сушу.

Рыбаки, жившие на Ньюфаундленде, занимались береговым рыболовством. Для этих целей использовались маленькие рыбачьи плоскодонные лодки. Два человека находились в лодке, а два — на берегу, таким образом они ловили и загоняли рыбу. Для этого способа ловли использовалась небольшая собака, которая могла запрыгивать в лодку и выпрыгивать из нее. Ее главные особенности: отталкивающая воду шерсть, сильный поисковый инстинкт для поиска рыбы и потерявших снастей, а также высокая работоспособность в течение длительного времени.

Среди рыбаков эта порода снискала особую любовь. Лабрадоры не только отлично помогали в ловле рыбы, но и нередко спасали жизнь своим хозяевам. Отправляясь в далекое плавание, ньюфаундлендские рыбаки брали с собой на корабль пару собак. Обычно их называли Волна и Прибой.

Однако, откуда изначально появились эти собаки, до наших дней остается загадкой, несмотря на существование множества различных теорий.

Первое письменное упоминание об этих загадочных собаках встречается в отчете о плавании судна «Мэриголд» в 1593 г. на остров Ньюфаундленд. В нем говорится, что у туземцев были удивительные собаки черной масти, по размерам уступающие борзой и следующие за своими хозяевами по пятам. По описанию они сильно напоминают современных лабрадоров. Поэтому эти черные собаки считаются предками современных лабрадоров.

В 1662 г. некий У. Кормэк из Сент-Джонса, который являлся главным городом Ньюфаундленда, пустился в поход по острову. Во время своего путешествия он встретил маленьких собак, которые поразили его своей охотничьей сноровкой, а также любовью к воде. Вероятно, это и были сородичи лабрадоров.

Согласно одной из теорий, лабрадоры являются потомками ньюфаундлендской собаки.



ВОЗМОЖНО, РОДИНОЙ СОВРЕМЕННЫХ ЛАБРАДОРОВ-РЕТРИВЕРОВ ЯВЛЯЕТСЯ ОСТРОВ НЬЮФАУНДЛЕНД

Однако нет никаких доказательств, что на острове до рыбацких поселений жили собаки. Поэтому многие ученые согласились с теорией, что ньюфаундлендская собака была завезена на остров рыбаками из европейских стран.



В 1814 Г. СПОРТСМЕН КЬЮНЕТ ПЕТР УВИДЕЛ НА ОСТРОВЕ НЬЮФАУНДЛЕНД ПРЕДКОВ ЛАБРАДОРОВ И НАЗВАЛ ИХ НЬЮФАУНДЛЕНДАМИ СВЯТОГО ДЖОНА, ПО НАЗВАНИЮ ГОРОДА И ЗАЛИВА ПОБЕРЕЖЬЯ

Одним из ярких исследователей этой породы является доктор Майкл Вудс – канадский владелец и заводчик лабрадоров. Он решительно не согласен с версией об английском происхождении породы, по его предположениям, в формировании породы на Ньюфаундленде приняли участие собаки викингов, прибывших туда в 1000 г. до н. э., и собаки басков, которые находились на острове с 1500 по 1700 гг. Недавние раскопки, проводившиеся археологами в деревушке Порту–Шуа, подтверждают это предположение. Найденный скелет собаки, датируемый 1937 г. до н. э., практически ничем не отличается от тех лабрадоров, которые распространены сейчас.

Некоторые исследователи отмечают, что на острове развивались две линии собак – большого и маленького размеров. Большой ньюфаундленд – крупная собака с длинной шер-

стью и крепким сложением, использовалась местными жителями для подвоза дров к домам. Малый ньюфаундленд – собака среднего размера, с короткой, жесткой, не водоотталкивающей шерстью. Этот вид был известен под разными названиями: лессер Сент–Джонс, лессер Ньюфаундленд или даже Лабрадор. Эти собаки очень любили воду и были прекрасными охотниками. Существует версия, что малые ньюфаундленды развивались не параллельно с большими ньюфаундлендами, а произошли от них. Эта версия не лишена логики, потому что эти собаки использовались для различных работ с XV в., и было достаточно времени, чтобы развить в одних собаках одни качества, в других другие, вследствие чего и могло произойти деление породы на несколько типов.

В 1830 г. ловцы сельди завезли этих собак в Англию. Там началось их племенное разведение. В начале XIX в. в кругах английской аристократии длинношерстные собаки считались признаком благосостояния и данью моде, поэтому с полуострова экспортировались крупные длинношерстные особи, впоследствии сохранившие название «Ньюфаундленд».

В 1870 г. путем скрещивания с собаками других пород, в частности с пойнтерами, сложилась порода лабрадор–ретривер. Строгим отбором англичане получили выносливую и мощную породу. Основной задачей собак была подача дичи.

Существует несколько версий того, почему порода носит

название «лабрадор». Безусловно, это может объясняться близостью острова, на котором появились эти собаки, с Лабрадором (их разделяет только пролив Белл–Айл). Возможно, название произошло от португальского слова «labrador», что переводится как «труженик», потому что представители этой породы отличаются большой выносливостью и работоспособностью. Но если вспомнить, как описывали животных моряки с судна «Мэриголд» (они делали акцент на их черном окрасе), то появляется еще одно предположение. Существует минерал черного цвета с синеватым отливом, который называется «лабрадор».

Однако только первые собаки имели черный окрас. Позднее были выведены палевые и шоколадные лабрадоры. Интересно, что первых щенков желтого окраса получили в 1899 г. от родителей, в роду которых были только черные животные. Эти собаки, принадлежавшие англичанину майору Рэдклифу, стали прародителями палевых лабрадоров. В то время вследствие негативного отношения к палевому окрасу лабрадоров дело дошло до того, что желтых собак не выпускали на один ринг с черными. Решить проблему помог отдельный стандарт, хотя он включает те же самые характеристики, что и для черных животных. В настоящее время насчитывается примерно одинаковое количество палевых и черных лабрадоров.

Щенки шоколадного окраса появились гораздо позже, и их цвет тоже не сразу был признан стандартом.

Отличные способности лабрадоров нашли свое применение в спортивной охоте.

В конце XVIII – начале XIX в. организовывалась охота на птиц, преимущественно на фазанов и куропаток. Вместо пойнтеров и сеттеров стали использовать ретриверов.



В настоящее время лабрадоров часто используют на таможне для розыска наркотиков и взрывчатки, потому что у них прекрасно развито чутье.

В первые два десятилетия XX в. и в Англии вновь проявился интерес к лабрадорам. Было открыто несколько питомников, которые помогли улучшить породу. Проводилось множество выставок и чемпионатов, где собаки доказали свою универсальность и замечательные качества.

Однако ни один лабрадор не мог стать чемпионом, не получив рабочего сертификата, в котором говорилось, что он прошел полевые испытания. Это объясняется тем, что представители этой породы – прежде всего собаки для охоты и рыбалки. Такой подход позволил сохранить отличные физические качества животных.

Отдельной породой лабрадоры–ретриверы были признаны Английским клубом собаководства только в 1903 г., хотя

и до этого они участвовали в выставках, но относились к ретриверам. Американский клуб зарегистрировал породу еще позже – в 1917 г. С этого времени в Соединенных Штатах увеличился завоз лабрадоров.

Собаки прославились по всему миру всесторонней одаренностью, интеллигентностью и спокойным характером.

С середины XX в. в породе стали выделять рабочую и шоу линии. Собаки первой линии были предназначены для охоты и проходили полевые испытания и участвовали в чемпионатах. Среди них были даже свои чемпионы, например Field Trail Champion – F.T.Ch. Такие собаки были более легкими и энергичными.

Те собаки, которые разводились для шоу, в значительной степени отличались от своих родственников (эти две линии никогда не скрещивали). Они были более крепкими, имели массивный костяк и объемную грудную клетку. Шоу-лабрадоры отличались массивной головой и большой мордой.

Спустя 10 лет шоу-лабрадоры изменились. Они стали более массивными, но в то же время не только сохранили, но и развили элегантность и грацию.

В настоящее время заводчики стремятся развить в шоу-лабрадорах рабочие качества и возродить титул Двойного чемпиона, который бы давался победившему одновременно в полевых испытаниях, а также на шоу-ринге.



Несмотря на внешние различия, и рабочие животные, и собаки для шоу должны иметь покладистый нрав и с легкостью идти на контакт с человеком.

В России лабрадоры–ретриверы появились в конце 1960–х гг. Первую собаку привезли из Индии. В начале 1970 гг. президент США Дж. Картер подарил лабрадора Л. И. Брежневу, а известный канадский писатель–натуралист Ф. Моуэт подарил ретривера А. Н. Косыгину.

В конце 70–х – начале 80–х г. XX в. в СССР привезли лабрадоров–ретриверов из Великобритании. Лабрадоры были редкой породой и распространялись только в Москве и Риге.

В 1990–х гг. племенная работа развивалась более активно, привозились все новые и новые собаки. Несмотря на то что первые лабрадоры попали в Россию довольно давно, порода пока мало известна.

В США и Англии лабрадоры занимают по популярности 2–е место. Первый клуб лабрадоров–ретриверов возник в США в 1931 г. Сейчас клубов любителей породы, а также питомников во всем мире насчитывается великое множество. Однако больше всего лабрадоров в таких странах, как Великобритания, США, Бельгия, Франция и Голландия. Самые

известные питомники находятся в Англии, поэтому каждый питомник за рубежом старается равняться на английские. Сейчас самыми популярными питомниками в Англии являются «Bradking», «Blondella», «Cambremer», «Poolstead», «Lejie», «Sandylands», «Kupros» и некоторые другие.

2

Стандарт лабрадора-ретривера

Стандарт – это совокупность определенных, точно установленных характеристик и параметров собаки, которые важно соблюдать для сохранения здоровья и чистоты породы.

Общие положения стандарта

В настоящее время существует два официально принятых стандарта породы лабрадор–ретривер – английский и американский. Первый был утвержден в 1988 г. Английским кеннел–клубом, второй, утвержденный Американским клубом собаководства 12 февраля 1994 г., начал действовать 31 марта того же года.



К СТАНДАРТУ ПОРОДЫ ОТНОСЯТСЯ НЕ ТОЛЬКО ВНЕШНИЕ ПРИЗНАКИ, НО И ТЕМПЕРАМЕНТ, А ТАКЖЕ ДОСТОИНСТВА И НЕДОСТАТКИ ХАРАКТЕРА ЖИВОТНОГО

Оба этих стандарта регламентируют физические и психические параметры собаки, характерные для породы. Однако основным чаще всего считается английский. Это связано с тем, что он был утвержден несколько раньше. Важным условием было то, что Англия является второй родиной лабрадоров.



СТАНДАРТЫ ПРАКТИЧЕСКИ НИЧЕМ НЕ ОТЛИЧАЮТСЯ, ХОТЯ РАСХОДЯТСЯ В НЕКОТОРЫХ ПАРАМЕТРАХ

В стандартах закреплены качества собаки, которые являются основными, имеющими значение для породы. Однако животные не всегда соответствуют всем предлагаемым параметрам и характеристикам.

Несоответствие некоторым стандартам не стоит расценивать как признак ухудшения состояния породы. На самом деле ничто не стоит на месте, в том числе и данные животных. Со временем начинают развиваться новые качества, а некоторые старые исчезают.



Новичок в собаководстве не сразу может определить, что соответствует стандарту, а что расходится с ним. Понимание стандарта не может прийти сразу, потому что описанные параметры довольно относительно. Но при этом значение официальным. стандартов умалять нельзя.

Кроме того, новые стандарты не только ориентированы на практическую сторону, но и подвержены веяниям моды. Однако опытные заводчики в основном консервативны.

Английский стандарт породы лабрадор-ретривер

Стандарт описывает физические и психические характеристики лабрадора, поэтому для того, чтобы пользоваться таким документом, необходимо знать не только анатомию животного и механизм движения, но и то, как проявляется настроение собаки.

Общий вид

Лабрадор–ретривер – крупная собака. Она выглядит очень сильной, чему способствуют ее атлетическое телосложение и хорошо развитая мускулатура. Эти животные могут без усталости в течение долгого времени и в любую погоду работать.

Главными критериями собак являются экстерьер и кондиция. Если рассматривать лабрадоров с этих позиций, важно отметить, что кондиция лабрадоров бывает двух видов: шоу и рабочая. Первая отличается массивностью, вторая немного легче. Однако собаки обоих видов должны иметь короткую, плотно прилегающую шерсть, которая обладает водоотталкивающими свойствами и защищает от непогоды. Характерными для всех лабрадоров являются хвост, как у выдры, голова без выпуклостей и впадин, широкий череп с неяр-

ко выраженным переходом ото лба к морде и сильные челюсти. Представители этой породы должны отлично ладить с людьми, быть сообразительными и иметь мирный нрав.



Стандарт – это описание телосложения и пропорций всех частей тела. В стандарте перечисляются дисквалифицирующие пороки.

Однако главным является гармоничное сложение собаки, которое позволяет использовать животное в качестве подружейной собаки, собаки-спасателя, собаки поводыря. Правильные пропорции лабрадора позволяют ему активно и красиво двигаться.



ЛИШНИЙ ЖИР, ПЛОХО РАЗВИТЫЕ МЫШЦЫ ИЛИ ХУДОБА НЕ ТОЛЬКО ОТРИЦАТЕЛЬНО ВЛИЯЮТ НА ВНЕШНИЙ ВИД СОБАКИ, НО И УХУДШАЮТ ЕЕ САМОЧУВСТВИЕ

Следует помнить, что эта порода была выведена для охо-

ты, поэтому собака должна быть крепкой, мощной и в то же время достаточно легкой и энергичной.

Кондиция – это физическое состояние собаки, определяющееся степенью ее упитанности и ухоженности.

Кроме того, в характере питомца должны проявляться доброжелательность и стремление помочь человеку, но ни в коем случае не озлобленность и нервозность.

Основные пропорции

Лабрадор–ретривер – гармонично сложенная собака среднего роста, с хорошо развитой мускулатурой. Отклонения от стандарта недопустимы, потому что в таком случае снижаются охотничья сноровка, выносливость и некоторые другие качества.



ДЛЯ ТОГО ЧТОБЫ ТОЧНО ОЦЕНИТЬ ЭКСТЕРЬЕР СОБАКИ, СЛЕДУЕТ ВНИМАТЕЛЬНО ОСМАТРИВАТЬ ОТДЕЛЬНЫЕ ЧАСТИ ТЕЛА – ГРУДНУЮ КЛЕТКУ, СПИНУ, ХОЛКУ, ЖИВОТ

Рост. Измерять рост собаки можно с помощью длинной

линейки: от уровня поверхности, на которой стоит животное, до высшей точки холки. Для точного измерения роста собаки следует плотно причесать шерсть к телу, а линейкой касаться локтя животного.

Суки и кобели лабрадора различаются ростом: самки всегда меньше. Идеальным для кобеля является рост: равный 57–62 см. При этом возможны отклонения в ту или иную сторону не более чем на 1 см.

Рост сук не должен превышать 50–55 см, хотя иногда допустимы отклонения до 1 см.

Вес. Нормальный вес кобеля равен 29–36 кг, суки – 25–31,5 кг. Вес, превышающий норму, означает отложение лишнего жира, который будет мешать активности животного.

Недостаточный вес свидетельствует или о плохом обращении с животным, или о какой-либо болезни.

Грудь. По стандартам, у лабрадора–ретривера грудь должна быть опущена до локтей или даже чуть ниже.

Сложение, как уже говорилось, должно быть гармоничным, соответствующим общим размерам животного. Недопустимы отложение лишнего жира или недостаточная масса тела. Следует знать, что правильно сформированная грудь сужается между передними конечностями. Это обеспечивает легкость движения лабрадоров.



У правильно сложенного лабрадора-ретривера расстояние от плечевого сустава до места прикрепления хвоста должно равняться или немного превышать высоту собаки в холке, то есть ее рост.

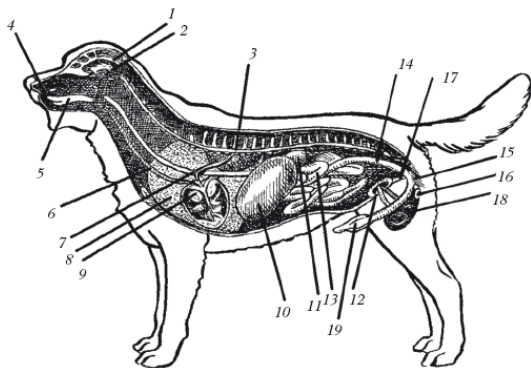
Верхняя часть тела. Под верхней частью тела собаки подразумеваются шея, линия верха (спина от холки до хвоста), спина, холка и корпус.

Размер шеи должен быть таким, чтобы собака могла с легкостью брать дичь и подносить ее хозяину, потому что ретриверы были выведены именно для этого. Поэтому шея лабрадора не должна быть ни слишком короткой, ни слишком длинной. Обычно она мускулистая, без выпуклостей и подвесов. Лучше всего, если эта часть тела высоко поставлена и снабжена несильно выпуклым загривком.

Спина, состоящая из 13 позвонков, должна быть прямой и мускулистой. Такое ее строение позволяет лабрадору быть активным в течение долгого времени. Если у собаки горбатая или провисшая спина, качество движения снижается. К тому же это знак того, что животное больно. Горб может быть наследственным пороком, другие же дефекты – следствие неправильных условий содержания. Если собака еще молодая, от пороков можно избавиться.

Для этого необходим большой объем физической активности и ежедневные прогулки. Провисшая спина может появиться к старости у сук, которые много раз щенились. Пояс-

ница является переходом от передней к задней части корпуса и выполняет функцию передачи толчка от задних конечностей к передней части тела. Она состоит из 7 позвонков. Поясница должна быть короткой, крепкой и мощной, лучше широкой. Она плавно переходит в пояс задних конечностей. Следует знать, что холка состоит из остистых отростков пяти первых грудных позвонков и верхних краев лопаток.



Внутренние органы лабрадора-ретривера: 1 – головной мозг; 2 – мозжечок; 3 – спинной мозг; 4 – носовая полость; 5 – ротовая полость; 6 – трахея; 7 – пищевод; 8 – легкие; 9 – сердце; 10 – печень; 11 – селезенка; 12 – почки; 13 – тонкий отдел кишечника; 14 – толстый отдел кишечника; 15 – анальное отверстие; 16 – анальные железы; 17 – мочевого пузыря; 18 – мошонка; 19 – орган размножения

Корпус тела. Предпочтителен крепкий корпус, линия

верха от холки до места прикрепления хвоста должна оставаться прямой и во время движения, и в состоянии покоя. Корпус тела должен быть достаточно длинным, чтобы компенсировать квадратные размеры туловища. Это нужно для того, чтобы движения были свободными, без напряжения нижних конечностей.

Тело лабрадора не должно выглядеть растянутым или, напротив, приземистым. Конечности тоже должны иметь среднюю длину, чтобы собака не казалась высоконогой.

Чтобы тело имело атлетический вид, поясница должна быть гибкой и упругой, все движения – энергичными. Поскольку для лабрадоров–ретриверов характерно крепкое сложение, весь корпус должен выглядеть мощным, но при этом не грубым.

Ребра. Чтобы не мешать интенсивному дыханию, должны быть хорошо изогнуты ребра собаки. Чтобы понять, не слишком ли узка грудная клетка, достаточно посмотреть на лабрадора спереди. Если ее не видно между передними конечностями, то она недостаточно широкая. Однако недостатком считается бочкообразная грудная клетка.



Нижняя линия живота у собак должна быть практически прямой, а не подобранный внутрь, или поджарой.

Пояс передних конечностей.

К нему относятся лопатки, плечи, локти, предплечья и лапы. Они должны быть правильно сформированными, крепкими и подвижными, чтобы поддерживать тело лабрадора и амортизировать удары при беге и прыжках.

Лопатки должны быть направлены назад, быть длинными и косо поставленными. Угол между лопаткой и плечом обычно равен 90° . При этом движения будут свободными, с достаточным выбросом вперед. Важную роль играет длина лопатки. Она должна равняться длине плеча или немного отличаться от нее.

Лапы у лабрадора крепкие, с короткими пальцами и хорошо развитыми подушечками. Прибылые пальцы обычно удаляют. Передние конечности должны ставиться прямо, перпендикулярно к земле и точно под корпусом. Именно тогда движения лабрадора ничем не затруднены, красивы и способствуют повышению работоспособности. Пясти должны быть слегка наклонными, крепкими.

Пояс задних конечностей.

У лабрадора–ретривера сильные задние конечности, с достаточными углами сочленений, сбалансированные с передними конечностями.

Бедра собаки – мускулистые и мощные, а голени чуть длиннее бедер.

Лапы имеют овальную или круглую форму, сводистые, средних размеров, с толстыми подушечками и крепко сжа-

тыми пальцами. Задние конечности выполняют ту же функцию, что и передние, но на них ложится меньшая нагрузка, хотя они и являются толчковыми.

Коленный сустав образован соединением нижнего края бедренной кости и головок большеберцовой и малоберцовой костей. Особенно важно, чтобы коленный сустав был крепким, потому что на него падает большая нагрузка при толчке.

При этом надколенник должен оставаться в фиксированном положении и во время движения, и в состоянии покоя. Углы коленных суставов несильно выдаются вперед. Костяк должен быть крепким.

Скакательные суставы этой собаки сильные и низко опущены. Углы соединения скакательного и коленного суставов должны быть достаточными для того, чтобы сила толчка распределялась оптимально, а конечности выносились равномерно.

Тазобедренный сустав образуется из соединения головки бедренной кости и углубления у нижнего края таза. Если тазовые кости расположены неправильно, у собаки развивается подпрыгивающая походка, которую нетрудно узнать по тому, как при каждом шаге поднимается круп.

В стойке задние конечности должны быть слегка оттянуты назад таким образом, чтобы перпендикуляр, проведенный от вершины седалищного бугра к поверхности, на которой стоит собака, проходил перед пальцами.



Круп – это сочленение подвздошной и седалищной костей, которые составляют тазовый отдел, а также крестцовой костью, которая образована 3 сросшимися позвонками.

При взгляде на собаку сзади нижние конечности должны располагаться прямо и параллельно друг другу. Все сочленения не должны быть слишком выпуклыми или, наоборот, плоскими, потому что это не только портит внешний вид лабрадора, но и препятствует свободному движению.

Если таз расположен под неправильным углом, круп может быть скошенным. Кроме того, такой дефект является причиной саблистого или бочкообразного постава.

Голова. Важным признаком, отличающим одну породу от другой, является форма головы. По тому, как выглядит голова, как развиты челюсти и зубы, можно определить, для каких целей была выведена собака.

По строению головы также определяют тип конституции, общие размеры корпуса и наследственность.

У лабрадоров голова должна быть достаточно крупной и мощной. Она четко очерчена, не имеет мясистых свисающих щек. Структура головы костистая. Голова должна быть ровной, то есть без выпуклостей и впадин. Кожа прилегает плот-

но. Глазницы хорошо заполнены, поэтому скулы не выпирают.

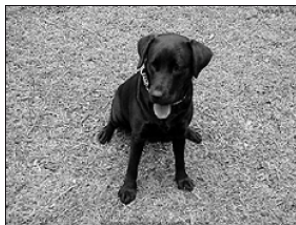
На затылке у некоторых лабрадоров проходит бугор, который не выражен у взрослых собак.

Верхняя часть черепа практически параллельна носу. Переход ото лба к морде неярко выражен, его можно определить по надбровным дугам. Брови выступают так, что череп выглядит сплошным. Длина черепа обычно равна длине морды.

Пасть собаки образуется нижней и верхней челюстями и мягкими тканями, которые прикрепляются к ним.

Челюсти лабрадоров мощные, что обусловлено спецификой ретриверов (они должны подносить раненую птицу). Кроме того, они длинные, но не заостренные.

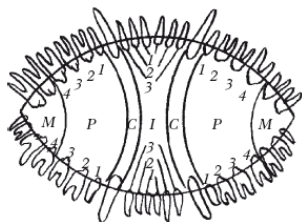
Губы плотно прилегают к челюстям, верхняя губа не должна нависать. Такое строение называется сухим. Верхняя губа имеет плавное закругление, идущее спереди назад по направлению к горлу. Не допускается квадратная форма верхней губы, когда она спускается ниже каймы нижней губы спереди и по бокам.



ДЛЯ ЖЕЛТЫХ И ЧЕРНЫХ ЛАБРАДОРОВ ХАРАКТЕРЕН ЧЕРНЫЙ ЦВЕТ НОСА, А ДЛЯ ШОКОЛАДНЫХ – КОРИЧНЕВЫЙ, ОДНАКО ВОЗМОЖЕН И БОЛЕЕ СВЕТЛЫЙ ОТТЕНОК

Одним из важных параметров является форма и окрас мочки носа. Она должна быть широкой, с хорошо развитыми ноздрями.

У взрослого лабрадора должно быть 42 зуба. На нижней челюсти находится 22 зуба, на верхней – 20. Зубы различаются по строению и функциям, которые они выполняют. Существует 4 типа зубов: резцы, клыки, премоляры, или ложнокоренные, и моляры, или коренные.



Расположение зубов у лабрадора-ретривера: I – резцы (Incisivi), C – клыки (Caninus), P – ложнокоренные, или премоляры (Praemolares), M – коренные, или моляры (Molares)

Зубы в пасти лабрадора располагаются следующим образом: справа и слева находится по 3 резца (передние, средние и крайние). За ними идут клыки, потом по 4 ложнокоренных зуба, которые постепенно увеличиваются в размерах, поэтому первый из них небольшой, а последний – самый крупный.

Он носит название хищного зуба. В нижней челюсти на месте хищных зубов находятся первые коренные зубы.



Коренных зубов у лабрадора 10: по 3 с каждой стороны нижней челюсти и по 2 – в верхней.

Постоянные зубы у лабрадора своими корнями вырастают в костные ткани челюсти. Они образованы выступающей из челюсти шейкой и твердой, покрытой эмалью коронкой.

Щенки лабрадора рождаются без зубов. Первыми появляются клыки на верхней челюсти, а затем – на нижней. Чуть позже вырастают резцы.



МОЛОЧНЫЕ ЗУБЫ НЕ ИМЕЮТ КОРНЕЙ И ПОЭТОМУ ВЫПАДАЮТ СРАЗУ, КАК ТОЛЬКО НАЧИНАЮТ РАСТИ ПОСТОЯННЫЕ

Коренные зубы появляются только после того, как вырастают все передние резцы. Постепенно молочные зубы меняются на постоянные.

У здорового, хорошо развитого лабрадора должны быть все зубы. Кроме того, необходимо, чтобы они имели здоровый белый цвет, так как желтый налет свидетельствует о каком-либо заболевании.

Зубы должны быть крепкими и располагаться линейно.

Важное значение имеет прикус, потому что он влияет на способность собаки подносить подстреленную птицу.

При правильном прикусе передняя поверхность нижних резцов соприкасается с задней поверхностью верхних. Однако допускается прямой прикус, когда верхние и нижние резцы упираются друг в друга. Это происходит, если резцы имеют неправильный наклон или нижняя челюсть несколько удлинена. Такой прикус нежелателен, потому что в этом случае зубы быстрее стачиваются.

Недокус возникает, если нижние и верхние резцы не смыкаются друг к другу. Такое расположение зубов увеличивает нагрузку на клыки, поэтому они быстрее стачиваются.

При перекусе резцы нижней челюсти расположены под слишком большим углом. Такой прикус также может возникнуть из-за разницы длин челюстей. При перекусе деформируются клыки, которые начинают слишком выдаваться вперед, стирая окрайки верхней челюсти.

Уши у лабрадоров-ретриверов умеренно прижаты к голове и далеко отставлены назад. Обычно у лабрадоров они поставлены почти на уровне наружного угла глаза и вытянуты вперед, так что доходят до внутренних углов глаз.



Кроме того, собака должна обладать отличным слухом. Если же есть какие-либо подозрения на глухоту, такой лабрадор не допускается для разведения.

Глаза оцениваются очень строго. Они должны иметь определенный размер, цвет и выражение. Любое отклонение от стандарта считается недопустимым.

Глаза лабрадора имеют средний размер и обычно широко расставлены. Они не должны быть выпуклыми или, наоборот, запавшими. Цвет радужной оболочки зависит от окраса лабрадора: у черных и желтых собак он коричневый, у шоколадных – ореховый. Возможен, хотя и нежелателен, черный или желтый цвет глаз. Он придает собаке жесткое выражение и злой взгляд.

Для лабрадоров нехарактерны маленькие, круглые или выпуклые глаза. К тому же практически не встречаются лабрадоры с близко посаженными глазами.

У черных и желтых представителей этой породы края век черные, а у шоколадных – коричневые.

Хвост. Он состоит не менее чем из 18 и не более чем из 23 позвонков. Форма хвоста является характерной особенностью породы лабрадор. Иногда хвост называют выдровым, потому что он покрыт короткой, плотно прилегающей густой шерстью, поэтому он выглядит округлым, как у выдры. У ос-

нования он должен быть очень толстым, а к концу постепенно сужаться.



У ЛАБРАДОРОВ ДОЛЖНЫ БЫТЬ МИРОЛЮБИВОЕ И ЛАСКОВОЕ ВЫРАЖЕНИЕ ГЛАЗ, УМНЫЙ И ПОНИМАЮЩИЙ ВЗГЛЯД, ГОВОРЯЩИЕ О СООБРАЗИТЕЛЬНОСТИ И ЭНЕРГИЧНОСТИ ЖИВОТНОГО

Длина хвоста не должна быть чрезмерной – не ниже скакательного сустава. В спокойном состоянии хвост должен составлять единую линию со спиной. Допускается «веселый» хвост, поднятый вверх, но ни в коем случае не закрученный в кольцо и заложенный на спину.

Шерстный покров. Шерсть у лабрадоров короткая, прямая и очень плотная, жесткая на ощупь. Также у лабрадоров есть мягкий подшерсток, который защищает животное от воды, непогоды и колючих растений.

Как уже говорилось, первоначально лабрадоры имели только черный окрас, позже от черных родителей были выведены палевые собаки.

В настоящее время представители этой породы имеют 3

типа окраса: палевый, черный и шоколадный (он еще называется ливерным).

К палевому окрасу можно отнести желтый цвет всех оттенков, от светлого до темно—рыжего. Не считается пороком небольшое белое пятно на груди.

Характер и темперамент

Стандарт породы лабрадора–ретривера регламентирует не только внешние качества собаки, но и ее темперамент и поведение.

Лабрадоры–ретриверы – умные и сообразительные собаки. Они по праву могут называться друзьями человека, потому что стараются быть во всем полезными своим хозяевам.

Представители этой породы отлично ладят со взрослыми и детьми.

Благодаря хорошей обучаемости лабрадоры легко дрессируются и с удовольствием выполняют указания хозяина. Это доброжелательные и неагрессивные собаки. Проявление злости или агрессии – недопустимый порок. Положительные черты характера лабрадора–ретривера указаны в таблице 1.

Таблица 1

Психические характеристики лабрадора-ретривера

Черта характера, желательная для лабрадора-ретривера	Степень выраженности	
	Высокая	Средняя
Доброжелательное отношение к человеку	+	
Сообразительность, ум	+	
Охотничьи способности	+	
Сторожевые качества (готовность к защите собственной территории, способность концентрировать на чем-либо внимание)	+	+
Храбрость	+	
Выносливость, способность про- должать работу несмотря на уста- лость, непогоду и т. д.	+	
Способность соблюдать дистан- цию с чужими людьми, недоверчи- вость, умение выполнять свою задачу несмотря на препятствия	+	+

Дисквалифицирующие пороки

Некоторые лабрадоры–ретриверы имеют характеристики, которые в какой–то степени отличаются от тех, которые описаны в стандарте. Это может быть некоторое расхождение в весе, росте и т. д. Если разница между стандартом и параметром собаки не слишком большая, животное может быть допущено на выставочный ринг. Однако существуют пороки, которые являются дисквалифицирующими:

- отклонение в росте и весе, превышающее допустимую разницу;
- изменение окраски глаз и отсутствие пигмента на веках;
- изменение длины, ширины и формы хвоста. Он должен иметь только естественную форму;
- окрас шерстного покрова, не соответствующий стандарту, то есть любой другой окрас, кроме палевого, черного или шоколадного;
- нехарактерный для породы темперамент, в том числе злобность или трусливость.

3

Приобретение лабрадора-ретривера

Выбор и приобретение собаки требуют особых знаний и имеют свои сложности, поэтому к ним следует относиться как можно серьезнее и ответственнее.

Покупка собаки

Собака в доме, помимо радости и веселья, доставляет определенные проблемы и сложности. Необходимо помнить, что питомец требует заботы, ласки, терпения, усилий и времени. Трудности в содержании чистокровных лабрадоров связаны еще и с тем, что необходимо заботиться о сохранении основных качеств этой породы.

Перед тем как приобрести собаку, необходимо решить, кто будет ее хозяином. Это может быть и взрослый человек, и ребенок. Главное, чтобы он понимал, что лабрадор в доме – это не забава, а член семьи. Будущий хозяин должен быть готов к тому, что ему придется вставать по ночам к собаке, кормить ее, регулярно выгуливать, что это большая ответственность и труд, поэтому нельзя доверять животное безответственному человеку.

Кроме того, собаки очень преданны, и поэтому им будет тяжело переносить невнимание хозяина.



Перед тем как приобрести лабрадора-ретривера, нужно как можно больше узнать об этой породе, особенностях содержания, воспитания и дрессировки... Для этого следует обратиться за консультацией к специалисту-собаководу.

ду или прочесть как можно больше литературы, посвященной лабрадорам.

Важными факторами в решении вопроса, завести ли питомца, являются семейное положение и жилищные условия. Приобретать собаку можно лишь в том случае, если вся семья готова принять ее и согласна помогать в ее воспитании. Нельзя заводить животное, если у кого-то из членов семьи есть аллергия на шерсть.

Лабрадора не стоит приобретать, если в семье есть дети младше трех лет, потому что, во-первых, собака требует много времени, а его может не остаться из-за того, что много сил и внимания отнимает ребенок. Во-вторых, лабрадор при неправильном воспитании может проявить агрессивность по отношению к ребенку, что очень опасно.



Следует знать, что дети до 3 лет часто неосознанно могут проявлять жестокость по отношению к животному. А собака в свою очередь способна укусить или поцарапать ребенка, поэтому не следует заводить питомца, если в семье есть маленькие дети.

Кроме того, следует объективно оценивать условия, в которых будущий хозяин намерен поселить питомца.

Для такой довольно крупной собаки, как лабрадор-ретривер, не подойдет однокомнатная квартира.

Ему понадобится свое отдельное место, а не просто подстилка у порога.

Необходимо также подумать материальных затратах. Лабрадору понадобятся еда, игрушки, ветеринарная помощь и т. д.

К тому же собака может испортить какие-либо вещи в доме, например погрызть ботинок или нечаянно разбить вазу. Перед покупкой собаки следует определить, для каких целей она приобретается.

Лабрадор может быть просто верным другом, собакой-спасателем, помощником на охоте, прекрасным и ответственным сторожем, а также поводырем для слепых.

Кроме того, следует знать, что лабрадоры подойдут людям энергичным, потому что представителям этой породы требуются большие физические нагрузки и им нравится проводить время в лесу или в парке.

Нужно осознавать, что лабрадор – не только полезное животное, но и член семьи, который будет любить своего хозяина и требовать взаимности.

Щенок или взрослая собака

Приобрести можно как щенка, так и взрослую собаку.

В каждом из этих случаев есть свои недостатки, но имеются и преимущества, поэтому нужно определить для себя, что лучше.

Щенок

Практически всем хочется купить именно щенка. Невозможно устоять перед обаятельным, милым и забавным малышом, который полон веселья и энергии. Однако нельзя забывать о том, какие трудности возникнут при этом.

Щенок еще настолько беспомощен, что в первое время придется уделять ему очень много внимания. Необходимо позаботиться о его здоровье и своевременно сделать ему необходимые прививки.



При приучении щенка к дому могут возникнуть определенные трудности. Если же будущие хозяева уверены, что в состоянии справиться с такими сложностями, щенок – идеальный выбор.

Если в семье есть дети, следует объяснить им, что нужно

осторожно и ласково относиться к питомцу. В этом случае маленький лабрадор будет расти вместе с детьми и научиться не бояться их, а также проявлять к ним терпимость.

Брать щенка нужно в возрасте от 6 до 8 нед. Именно в это время происходит адаптация в этом мире, знакомство собаки с окружающими. Однако до этого возраста животное должно общаться со своей матерью и другими щенками. Тогда у него разовьются необходимые навыки общения.

Следует выбирать щенка от здоровых чистокровных родителей. Немаловажным является то, какие остальные щенки, здоровы ли они или у них есть какие-то болезни или дефекты. Необходимо понаблюдать, как щенки ведут себя друг с другом, не проявляют ли они агрессию или, наоборот, не слишком ли они пугливы.

Взрослая собака

Некоторым очень сложно или даже не под силу справиться с теми трудностями, которые возникают при приобретении щенка. В этом случае разумнее взять взрослую собаку. Однако не стоит брать собаку из приюта или из другой семьи из жалости, потому что она может оказаться больной, агрессивной и даже опасной. Если же выбор все же пал на лабрадора-ретривера, то следует узнать о нем как можно больше. Вот примерный список вопросов, которые необходимо задать при приобретении взрослой собаки:

- по какой причине предыдущий хозяин решил отказаться от собаки;
 - сколько у собаки было хозяев;
 - откуда взялась собака. Возможно, она потерялась, или ее выгнали, или что-то еще;
 - приучена ли собака
 - к дому;
 - как она относится
 - к детям;
 - как относится собака
 - к другим домашним животным, приучена ли она жить вместе
 - с кошкой, другой собакой, попугаем и т. д.;
 - любит ли собака ласку;
 - слушается ли собака, выполняет ли она команды;
 - есть ли у собаки проблемы со здоровьем.
- Если выбранная собака подходит, то она, безусловно, станет отличным другом и помощником. К тому же это будет помощь животному, который нуждается в доме.

Выбор собаки

Это очень важное и ответственное дело. Оно требует от заводчика хорошего знания особенностей породы, а также четкого понимания того, для чего собака приобретается.



Найти чистопородного лабрадора-ретривера можно у уважаемых заводчиков, а также в специальных питомниках и клубах. Их координаты можно выяснить у ветеринара, в клубе собаководства или на специализированных сайтах в Интернете.

Одним из источников информации являются газетные объявления. К ним нужно относиться с осторожностью, потому что собаки могут оказаться нечистопородными или могут иметь какие-либо пороки. Однако в любом случае следует попросить предъявить все необходимые документы.

Если целью является вырастить чемпиона, нужно позаботиться о том, чтобы родители щенка соответствовали стандарту. Рекомендуются проконсультироваться со специалистом, который подскажет, какого щенка выбрать.

Так или иначе, собаку следует брать только из однородного здорового помета. Если среди щенков есть недоразвитые, больные, слишком тихие или, наоборот, агрессивные, может случиться так, что и остальные имеют какие-то, пока еще скрытые, пороки. Обычно заводчики выделяют из помета самых здоровых и перспективных щенков, но они стоят очень дорого.



ЕСЛИ ЩЕНОК ПОКУПАЕТСЯ С ЦЕЛЬЮ РАЗВЕДЕНИЯ, НЕОБХОДИМО ОЗНАКОМИТЬСЯ СО СТАНДАРТОМ ПОРОДЫ И ОЦЕНИТЬ ЕГО РОДИТЕЛЕЙ

Важно выбрать щенка наиболее перспективной и интересной линии, информацию о которой можно получить у специалистов–собаководов.

Следует знать, что даже если родители собаки были полностью здоровы и успешно участвовали в выставках, щенок может не стать чемпионом. Для того чтобы получить этот титул, не достаточно одной родословной. Необходимо приложить еще массу усилий в воспитании и содержании питомца. Ему понадобится полноценный уход, сбалансированное питание, правильная дрессировка, а также специальное обучение. Для этого нужно, чтобы с животным занимался тренер и дрессировщик, что потребует определенных материальных затрат и усилий.

Можно приобрести не щенка, а собаку–подростка, но это делать нежелательно, потому что в этом возрасте есть вероятность не заметить скрытые пороки. Если же такой лабрадор полностью здоров и отвечает всем требованиям стандарта, то он будет стоить очень дорого, потому что на него было

затрачено слишком много сил.

Если целью является приобретение рабочего лабрадора, в этом случае следует обратить внимание на его физическое развитие, активность и энергичность, то есть на все те качества, которые понадобятся собаке, чтобы успешно выполнять свои функции.



Лабрадор-спасатель в первую очередь должен иметь стремление помочь человеку, а также способностью выполнять довольно сложные указания. Физическое развитие здесь также немаловажно.

В полевых условиях лабрадор должен проявить сообразительность, скорость, послушание, а также охотничью сноровку.

Собаке-поводырю необходимо отлично ориентироваться в городе, с легкостью запоминать маршруты, быть преданным хозяину. Незлобность и серьезное отношение к своему делу – основные качества такой собаки.

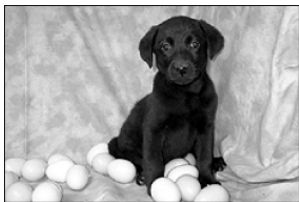
Однако не только врожденные качества имеют значение для служебного лабрадора. Необходимы также специальные тренировки, занятия с высококвалифицированными тренерами, а также полноценное содержание в доме.

Если же цель – завести лабрадора в качестве надежного и преданного друга, можно не слишком придирчиво выбирать

животное. В этом случае достаточно будет того, что оно здорово. Обязательно нужно присмотреться к родителям щенка, потому что это даст необходимые сведения о будущем характере и физической форме щенка.

Однако для такого питомца будет закрыта дорога на выставочный ринг. К тому же он не сможет участвовать в племенном разведении. Но здесь есть и свои плюсы, потому что такой лабрадор будет стоять в несколько раз дешевле, и из него получится такой же преданный и добрый друг, который будет стремиться помогать во всем своему хозяину и доставит всей семье много радости.

Если целью является воспитание собаки, предназначенной для определенной службы, нужно выбирать щенка, который имеет необходимые для этого качества.



РЕАКЦИЯ ЩЕНКА НА ИСПЫТАНИЯ УКАЗЫВАЕТ НА ЕГО ТЕМПЕРАМЕНТ

Например, собака-поводырь должна отличаться сообразительностью, умом и преданностью, спасатель – выносливостью, хорошей реакцией и т. д.

Для точного определения этих качеств нужно провести некоторые испытания.

Если цель – племенное разведение лабрадоров–ретриверов, дело здесь обстоит намного серьезнее. Для этого нужны соответствующие знания и достаточные материальные средства. При этом следует помнить несколько основных правил:

- для успешного разведения лучше приобрести суку. Перед этим нужно убедиться, что у ее матери были первоклассные пометы, а сами родители относились к элитному семейству. Если же щенок из первого помета суки, надо убедиться, что у ее родителей было здоровое потомство;

- немаловажную роль играет и состояние отца щенка. Кобель также должен относиться к элитному семейству и иметь несколько первоклассных пометов. Необходимо, чтобы в его родословной было много наград;

- приобретать щенка следует только в известных и проверенных питомниках, где могут предоставить гарантию того, что собака происходит от чистокровных титулованных родителей, а также дадут необходимые советы по содержанию питомца.

Родители щенка должны иметь разрешение на участие в племенном разведении.



Если планируется разводить лабрадоров в крупных мас-

штабах, нужно приобрести сразу несколько щенков. При этом следует определить, что эти собаки совместимы на генетическом уровне.

Для того чтобы получить такое разрешение, собаке нужно пройти специальную экспертизу, которая включает в себя оценку экстерьера, кондиции, психических качеств. Кроме того, такой документ выдается только в том случае, если у собаки нет таких заболеваний, как дисплазия тазобедренных и локтевых суставов, слепота, глухота и других болезней органов слуха и зрения.

Как и все крупные собаки, лабрадоры подвержены дисплазии тазобедренных и локтевых суставов.

Это заболевание может передаваться через 14 поколений, поэтому необходимо удостовериться, что ни у кого в роду не было подобного недуга.

К болезням глаз, характерным для лабрадоров, относятся катаракта и прогрессирующая атрофия сетчатки. Эти заболевания могут привести к потере зрения.

Лабрадоры довольно часто страдают глухотой, что недопустимо для представителей этой породы.



ЧТОБЫ ПРИОБРЕСТИ ЗДОРОВОГО ЩЕНКА, НЕОБХОДИМО ПРОВЕСТИ ТЩАТЕЛЬНЫЙ ОСМОТР ПЕРЕД ПОКУПКОЙ

Для полной уверенности в генетическом здоровье щенков можно пригласить специалиста. Если же такой возможности нет, следует получить акт обследования помета. Его составляет специальная комиссия, которая выбраковывает негодных щенков. Не стоит приобретать собаку из помета, в котором оказалось больше половины таких щенков, потому что некоторые дефекты проявляются не сразу. Акт является официальным документом, поэтому гарантирует точность оценки.

При оценке помета следует обратить внимание на то, сколько в нем щенков. Если потомство состоит из 10 или больше детенышей, сука вряд ли сможет выкормить их, что может привести к истощению помета и самой самки.

Имеет значение, сколько времени прошло с момента последних родов. Если этот промежуток составляет меньше года, то щенки будут слабыми, а сука истощенной. Кстати, такая частота родов запрещена европейскими стандартами.

Чистокровному щенку в возрасте 50 дней делают татуировку.

Выбор будет гораздо проще, если лабрадор приобретается не для племенного разведения.



Линия – это группа родственных собак, которая несет признаки, которые будут постоянно повторяться во всех последующих поколениях. Собаки одной линии генетически однородны.

В этой ситуации достаточно оценить экстерьер, кондицию и здоровье животного.

Важным является пол будущего питомца, а также его возраст (о возрасте говорилось ранее).

Вопрос о том, кого предпочесть – кобеля или суку, достаточно сложен, потому что самец и самка имеют определенные особенности в содержании. Чтобы выбрать пол питомца, следует определить, для чего приобретается собака.

Нужно знать, что кобели и суки различаются темпераментом. Последние более спокойны и покладисты. К тому же они легче поддаются дрессировке и быстрее привязываются к хозяину. Самцы же, наоборот, отличаются упрямством и жестким нравом. Однако из них получаются лучшие сторожа.

Содержание лабрадора–суки связано с некоторыми трудностями. Прежде всего это частые линьки, так как, помимо сезонных линек, самки теряют шерсть еще и во время течки и после родов.

Для того чтобы правильно выбрать щенка, недостаточно

просто взглянуть на него.

Как уже говорилось, необходим тщательный всесторонний осмотр. Некоторые параметры даны в таблице 2.

Таблица 2

Примерные характеристики здорового щенка

Часть тела	Характеристики, соответствующие здоровому щенку лабрадора-ретривера
Тело, корпус	Не должно быть признаков недоразвитости, все части симметричные и сильные
Кожа	Чистая, без хлопьев или перхоти, под шерстью не должна казаться маслянистой. Важно, чтобы не было царапин, припухлостей и других повреждений
Шерстный покров	Чистый, блестящий. Если выпадают волосы, это свидетельствует о каком-либо заболевании. Недопустимо наличие блох
Уши	Чистые. Наличие покраснений, неприятного запаха или слишком обильных выделений говорит о каком-либо заболевании
Нос	Холодный и влажный, однако у щенка не должно быть насморка
Глаза	Ясные, живые, веселые. Недопустимо наличие покраснения, шелушения или гнойных выделений
Пасть	Десны должны быть розовыми, без язв или других повреждений, зубы — ровными и белыми. Наличие неприятного запаха свидетельствует о каком-либо заболевании. Из пасти собаки должно исходить только так называемое собачье дыхание
Живот	У щенков лабрадора живот обычно голый. На нем не должно быть потертостей или высыпаний

Лапы	Движения должны быть легкими и свободными, без усилий, с распределением веса на все 4 конечности. Если щенок хромает — это ненормально
Анус	Чистый, сухой, без раздражений, покраснений или каких-либо повреждений

Следует также помнить, что тусклая шерсть в сочетании со вздутым животом указывает на то, что у щенка глисты.

Определение темперамента щенка

Для того чтобы выбрать действительно здорового и хорошо развитого щенка, нужно обратить внимание не только на его физические характеристики, но и на психическое состояние. Для этого потребуется проанализировать поведение собаки.

В целом лабрадоры–ретриверы – очень умные и сообразительные животные, которые легко дрессируются. Однако каждая собака – личность, которой присущи только свои-ственные ей черты характера. Собака так же, как и человек, может оказаться веселой или угрюмой, энергичной или ленивой, покладистой или упрямой. Именно поэтому очень важно еще в раннем возрасте определить характер питомца, чтобы построить с ним хорошие отношения.

Существует множество методов определения темперамента. Самые распространенные из них – это своеобразные

тесты. Опытным заводчикам достаточно просто понаблюдать за животным в течение некоторого времени и посмотреть, как оно ведет себя с окружающими.

Для начинающих собаководов это представляет определенную трудность. Ниже приводится таблица 3, в которой описаны некоторые способы распознавания характера щенка. Для этого нужно остаться наедине с питомцем в незнакомой ему комнате, чтобы ничто его не отвлекало, и провести несколько испытаний, при этом следя за реакцией собаки. Такое испытание следует проводить со щенками в возрасте от 1,5 до 2 мес. Кроме того, во время испытания нельзя подбадривать щенка разговорами или лаской.

Таблица 3

Определение темперамента щенка лабрадора-ретривера

Испытание	Реакция	Темперамент
Щенка опустить на пол, отойти от него на некоторое расстояние, присесть и хлопнуть в ладоши. Это испытание определяет, общителен ли щенок	Подбегает сразу, хвост поднят, он начинает играть и хватать за руки	Ярко выраженный лидер
	Подбегает сразу, хвост его поднят, но он начинает царапаться	Лидер
	Подбегает сразу, однако хвост опущен	Пассивный
	Подбегает только после некоторых сомнений, у него растерянный или смущенный вид	Подчиненный
	Совсем не подбегает	Непредсказуемый
Сначала немного постоять рядом со щенком, а потом медленным шагом начать удаляться. Это испытание определяет способность следовать за человеком	Сразу же бежит следом, машет хвостом и начинает хватать за ноги	Ярко выраженный лидер
	Сразу же бежит рядом, хвост поднят	Лидер
	Сразу же бежит следом, но неуверенно, смущенно, робко, хвост опущен	Пассивный
	Идет следом, но неуверенно и робко. Хвост опущен	Подчиненный
	Остается на месте или идет в другую сторону	Непредсказуемый
Перевернуть щенка на спину и около 30 с удерживать его в этом положении. Это испытание определяет степень подчинимости и реакцию на принуждение, как физическое, так и психологическое	Сразу пытается освободиться, активно выражает протест	Ярко выраженный лидер
	Протестует, старается освободиться	Лидер
	Протестует, однако скоро успокаивается	Пассивный
	Не сопротивляется и даже продолжает играть или лизать руки	Подчиненный

Погладить по спине стоящего щенка. Это испытание определяет реакцию щенка на социальное превосходство	РадуетсЯ, пытается играть, подпрыгивает	Ярко выраженный лидер
	Пытается увернуться и начинает лизать руки	Пассивный
	РадуетсЯ, бьет лапами, лижет руки	Лидер
	Переворачивается на спину и лижет руки	Подчиненный
	Пугается, убегает и не хочет подходить	Непредсказуемый

Реакция щенка может быть не только лидерской или пассивной, но и смешанной. Например, если в большинстве случаев собака ведет себя как ярко выраженный лидер, а в некоторых – как лидер, этот лабрадор будет главенствовать практически во всем. Он не станет терпеть то, что ему не нравится и, возможно, не всегда будет слушаться хозяина. Следует понимать, что такая собака не подходит для семьи, где есть дети, потому что пес может проявить по отношению к ним агрессию. Во избежание этого нужны регулярные занятия с опытным тренером. Такой темперамент будет способствовать отличной службе лабрадора в милиции или в охранных органах.

Если щенок проявляет себя не только как лидер, но иногда как ярко выраженный лидер, в будущем собака станет уверенной в себе, но без агрессии или непослушания. Это лучший тип собак и, потому что он легко дрессируется, отличается сообразительностью, он также смел и вынослив. Такая собака пригодна для проживания в семье, в которой есть дети. Он всегда будет надежным другом и партнером.

При преобладании черт темперамента пассивного типа, но с примесью подчинения, щенок сможет приспособиться к

любому месту обитания. Он будет хорошо себя чувствовать и играя с детьми, и на охранной службе.

Если в характере щенка преобладает подчинение, но есть признаки пассивности или непредсказуемости, такой собаке потребуется ласка. Из-за склонности к подчинению животному необходим постоянный контроль. Лабрадор может агрессивно реагировать на плохое обращение. Дрессировать такую собаку нужно, постоянно поощряя и хваля ее.

Самые большие трудности возникают со щенками, относящимися к непредсказуемому типу. Им потребуется специальная тренировка, потому что они могут быть агрессивными.

Если в темпераменте сочетаются непредсказуемость и подчинение, такой собаке будет сложно привыкнуть к людям. Однако при правильном воспитании эти трудности можно преодолеть.

Темперамент подчиненного в сочетании с чертами лидера или ярко выраженного лидера бывает у собак, которые могут проявлять агрессию в ответ на наказание. При воспитании необходим постоянный контроль над таким псом. Требуется также специальная дрессировка.

Если собака проявляет себя как относящаяся к пассивному типу, а также склонному к подчинению, это животное будет неуравновешенным. При возникновении трудностей его будет охватывать паника и страх, а в стрессовых ситуациях он даже может напасть на хозяина. Дрессировать таких со-

бак крайне сложно.

С собакой, относящейся к непредсказуемому типу, справиться под силу только опытному дрессировщику, потому что такие лабрадоры крайне неуравновешенны. Они могут неожиданно напасть, без причин проявляют веселость или, наоборот, пассивность. Такие собаки часто впадают в панику и поэтому опасны для окружающих.



ЕСЛИ У СОБАКИ НЕПРЕДСКАЗУЕМЫЙ ТЕМПЕРАМЕНТ, НЕОБХОДИМО ОБРАТИТЬСЯ ЗА ПОМОЩЬЮ К ОПЫТНОМУ ДРЕССИРОВЩИКУ

Если темперамент непредсказуемого типа сочетается с лидерским, то такой пес в будущем будет совершенно неадекватен. Его поведение будет стабильным только в спокойной и привычной обстановке. С ее изменением лабрадор начнет паниковать, бросаться на людей и не слушаться хозяина. Такая собака очень тяжело дрессируется.

Описанные выше испытания позволяют довольно точно определить характер щенка. Однако для полной уверенности следует провести их несколько раз в разных помещениях. Лучше, если участвовать будут сразу несколько щенков.

Это поможет сравнить их поведение и выбрать наиболее подходящего.

Время покупки щенка

Как уже говорилось, покупать щенков лучше в возрасте 1–2 мес. Именно в это время они изучают окружающий мир, привыкают к людям, учатся первым командам. У них формируется характер, правильно развивается психика. Такая собака в дальнейшем не будет агрессивной или нервной. Однако, по европейским стандартам, щенка не следует отрывать от матери, пока он не достигнет 2 мес. Специалисты объясняют это тем, что у малышей может случиться стресс, что приведет к возникновению каких-либо заболеваний.

Щенка лучше приобретать весной, потому что в этом случае хозяин сможет дать собаке все необходимые для нормального роста и развития вещества. Но следует знать, что собаки, родившиеся весной, – довольно слабые и требуют особого ухода и содержания.

Осенние щенки рождаются более крепкими. Однако из-за того, что с наступлением холодов они будут меньше времени проводить на солнце, а следовательно, в недостаточном количестве получать витамин D, придется добавлять в корм специальные препараты, содержащие недостающие вещества.

Документы щенка

Собаки, так же как и люди имеют документы. При этом очень важно, чтобы они были правильно составлены.



ЧТОБЫ ПРИОБРЕСТИ ПЕРСПЕКТИВНОГО И ЗДОРОВОГО ЩЕНКА, НЕОБХОДИМО ВНИМАТЕЛЬНО ОЗНАКОМИТЬСЯ С ЕГО РОДОСЛОВНОЙ

В список необходимых документов входят: родословная, которая должна быть составлена в соответствии с требованиями Международной кинологической федерации, сертификат или метрика, подтверждающая право владения щенком.



Если в родословной собаки нет зарубежных предков, то по правилам федерации она не допускается к племенному разведению.

Сертификат на щенка должен быть заполнен должным образом и подтвержден печатью. В нем содержатся следующие

сведения:

- кличка собаки;
- дата рождения собаки;
- масть собаки;
- клички ее родителей;
- регистрационный номер;
- адрес заводчика;
- адрес и другая информация о клубе;
- паспортные данные покупателя.

Также необходимо расписаться в акте осмотра щенка и взять инструкцию по его содержанию.

Только при наличии всех бумаг можно утверждать, что щенок имеет элитное происхождение и действительно здоров.

4

Содержание и уход

Содержание лабрадора-ретривера предполагает некоторые обязательные требования, который следует придержи-ваться, если владелец не хочет столкнуться с проблемами. От правил ежедневного ухода, кормления, от строгого со-блюдения гигиены во многом зависит жизнеспособность питомца, его здоровье.

Место собаки

Перед приобретением животного следует заранее приготовить место или вольер, чтобы лабрадор–ретривер чувствовал себя комфортно, в соответствии со своими потребностями.



НЕ СЛЕДУЕТ ЗАБЫВАТЬ, ЧТО СОБАКА, КРОМЕ КОРМЛЕНИЯ И УХОДА, НУЖДАЕТСЯ И В ЭЛЕМЕНТАРНОМ ВНИМАНИИ, ОБЩЕНИИ, В ПОСТОЯННОЙ ЗАБОТЕ

Собака должна находиться в тихом месте, которое не продувается сквозняками и расположено далеко от отопительных приборов. Обычно таким местом является угол комнаты. Нельзя размещать животное в ванной комнате и в кухне.



Место собаки – это территория, отведенная для отдыха животного, там оно чувствует себя в безопасности.

Лежанку можно сделать из небольшого мягкого, но прочного коврика, который легко чистится и хорошо защищает от сквозняков. Иногда лежанки изготавливают из тряпичных или соломенных матрасов, обтянутых плотным материалом.



НИ В КОЕМ СЛУЧАЕ НЕЛЬЗЯ НАКАЗЫВАТЬ ИЛИ ТРЕВОЖИТЬ РЕТРИВЕРА, ОТДЫХАЮЩЕГО НА СВОЕЙ ЛЕЖАНКЕ, ТАК КАК СОБАКА МОЖЕТ ОТРЕАГИРОВАТЬ НА ТАКИЕ ДЕЙСТВИЯ СОВЕРШЕННО НЕПРЕДСКАЗУЕМЫМ ОБРАЗОМ

Необходимо ежедневно приводить в порядок место собаки, протирать влажной тряпкой пол и чистить подстилку собаки. Раз в неделю рекомендуется мыть пол с применением моющего и дезинфицирующего средства, а подстилку стирать.

В период линьки уборку рекомендуется проводить дважды в день. Миска собаки также должна содержаться в чистоте. При мытье мисок животного тщательно обрабатывают моющими средствами.

Некоторые заводчики и собаководы—любители, живущие в частных домах, предпочитают содержать своих питомцев на улице, в вольерах. При таком методе содержания необходимо уделить особое внимание организации пространства для жизни животного. Вольер, в котором планируется поселить собаку, должен быть не меньше 5–7 м, его необходимо оборудовать крышей и деревянным полом.



В ЛЕТНЕЕ ВРЕМЯ ВЛАДЕЛЬЦЫ ЧАСТНЫХ ДОМОВ СООРУЖАЮТ У СЕБЯ ВО ДВОРАХ ВОЛЬЕРЫ. ТАКИМ ОБРАЗОМ ОНИ ИЗБАВЛЯЮТ СЕБЯ ОТ НЕОБХОДИМОСТИ ЧАСТО ВЫГУЛИВАТЬ СОБАКУ

Вольер для собаки изготавливают из проволоочной сетки, натянутой на высокие столбы. Чтобы животное не смогло подрыть ее и убежать, нижний край сетки рекомендуется закрепить под землей на глубине 30–40 см. Пол вольера необходимо делать из бетона или песка.



В гигиенических целях пол вольера засыпают опилками, которые меняют 1 раз в 2-3 дня.

В вольере обязательно нужно поставить будку, чтобы защитить ретривера от дождя и ветра. Стены будки могут быть нетолстыми, обязательным требованием является отсутствие щелей и размеры, при которых собака может свободно вытянуть лапы, но не останется и много лишнего пространства. Для дополнительного утепления и защиты от ветра можно повесить вход в будку тонким войлоком.

Особенно важно уделять щенку, растущему в вольере, столько же внимания, сколько ему было бы уделено при воспитании в доме. Если питомец видит хозяина лишь по 10 мин в день во время кормления и уборки, он может вырасти ущербным, пугливым или, наоборот, излишне агрессивным.

Преимущество вольерного содержания заключается в том, что выращенные в таких условиях питомцы не страдают рахитом, у них более крепкий скелет и реже возникают заболевания опорно-двигательного аппарата.

Средства по уходу за собакой

Средства по уходу должны быть качественными и не высушивать кожу. Таких средств очень много, поэтому прежде, чем сделать окончательный выбор, необходимо проконсультироваться с ветеринаром или другими владельцами собак.

В зоомагазинах можно приобрести шампуни, бальзамы-ополаскиватели, спреи. Ведущие косметические компании выпускают средства для наружного применения, изготовленные на основе натуральных компонентов, не содержащих вредных ингредиентов.



В ЗООМАГАЗИНАХ ДОСТАТОЧНО ШИРОКИЙ ВЫБОР СРЕДСТВ ПО УХОДУ ЗА СОБАКОЙ

Основой большинства моющих средств являются качественные масла растительного происхождения, минеральные вещества и экстракты лечебных растений. Не следует использовать наружные средства по уходу за собаками, содержащие спирт, мыло, химикаты и медикаменты, отрицатель-

но влияющие на структуру шерсти. Наружные средства по уходу за животными довольно экономичны и удобны в использовании. Они бережно ухаживают за кожей и шерстью собак.

Существуют специальные сухие средства по уходу за шерстью взрослых собак и щенков. Например, пудра-шампунь прекрасно очистит шерсть питомца без воды, удалит грязь и предаст приятный запах. Такой шампунь действует нежно и мягко, а его химический состав не вызывает раздражения кожи.



ПРИ ИСПОЛЬЗОВАНИИ ПУДРЫ-ШАМПУНЯ ШЕРСТЬ ПИТОМЦА ПРИОБРЕТАЕТ БЛЕСТЯЩИЙ И ЗДОРОВЫЙ ВИД

Помимо сухих шампуней, существуют спреи, очищающие шерсть собаки без воды. Они тщательно очищают и увлажняют шерсть животного, придают ей блеск и приятный запах. Предназначены спреи для щенков, которые боятся воды, перенесли тяжелые заболевания или больны. Спрей распыляют на шерсть собаки, растирают по всей поверхности тела, а затем салфеткой удаляют излишки. Данное средство

по уходу за шерстью животного рекомендуется для быстрого удаления пятен.



Для улучшения цвета шерсти собаководы используют оттеночную пудру, которая усиливает цвет шерсти, маскирует ее недостатки, удаляет излишки жира, легко смывается и не имеет запаха.

Для выставочных собак прекрасно подходят специальные шампуни с кондиционером, экстрактом алоэ и увлажнителями. Такие средства по уходу за животными усиливают яркость и глубину темной окраски собачьей шерсти.

При купании собаки шампунь следует наносить на шерсть и втирать его в течение 5 мин, после чего тщательно смыть чистой водой.

Кондиционер, входящий в состав шампуней, придает шерсти питомца здоровый блеск, шелковистость и приятный запах.



ЕСЛИ ДЛЯ МЫТЬЯ СОБАКИ ИСПОЛЬЗОВАТЬ ШАМПУНЬ С КОНДИЦИОНЕРОМ, ШЕРСТЬ БУДЕТ КРАСИВО ЛЕЖАТЬ И ПРИОБРЕТЕТ НАСЫЩЕННЫЙ ЦВЕТ

Для глубокой очистки шерсти прекрасно подходят шампуни с экстрактами розы и лимона. Подобные средства способствуют восстановлению и оздоровлению кожи и шерсти собаки, нейтрализуют неприятный запах.



ШАМПУНЬ С МАСЛОМ ЖОЖОБА И РОЗМАРИНОМ ХОРОШО ОТМЫВАЕТ ШЕРСТЬ И ПРИДАЕТ ЕЙ ОСОБЫЙ БЛЕСК

Шампунь для собак на основе кокосового масла, ромашки, розмарина, шалфея, крапивы и тысячелистника не содержит мыла, спирта и химикатов, образует мало пены, имеет нежный запах и хорошо отмывает шерсть, не изменяя ее цвета и структуры. Большой популярностью пользуются шампуни и бальзамы серий «Лесной» и «Нежный».

Шампунь «Лесной» является косметико–гигиеническим средством и содержит экстракты крапивы, череды и листьев березы. Входящие в его состав аминокислоты, ферменты, витамины, микроэлементы стимулируют обменные процессы

в коже и корнях волос собаки. Особенно благоприятно это сказывается на росте шерсти и состоянии кожи питомца. Собаководы рекомендуют наносить этот шампунь на смоченную теплой водой шерсть из расчета 0,5–1 мл на 1 кг массы тела животного. Положительным качеством этого шампуня является то, что он не оказывает обезжиривающего действия и не раздражает кожу животного. Шампунь «Лесной» предотвращает образование перхоти, устраняет специфический запах собаки, обладает хорошими моющими свойствами, образует обильную пену и легко смывается. После использования этого шампуня шерсть животного приобретает красивый блеск.



Кондиционер-ополаскиватель можно использовать после применения любого шампуня, он не требует смывания. Его разводят теплой водой в соотношении 1 : 6, распределяют по всей поверхности тела животного и втирают в кожу и шерсть собаки 3-5 мин.

Косметико–гигиенический зоошампунь «Нежный» представляет собой моющее средство для регулярного ухода за кожно–шерстным покровом выставочных собак. Его выпускают в полимерных флаконах по 100 и 200 мл. Шампунь прекрасно смешивается с водой любой жесткости и в различных соотношениях, образует обильную пену, легко смы-

вается водой. Он разработан на основе хитозана сукцината, поверхностно—активных веществ и вспомогательных компонентов, стимулирующих обменные процессы в коже животного, корнях волос, придающих шерсти собаки блеск. Кондиционер—ополаскиватель на основе масла жожоба, предназначенный для шерсти и кожи собак, состоит из воды, экстракта грейпфрута, пропилен—гликоля, глицерина, масла жожоба, содержит витамины А, D, Е. Кондиционер с маслом жожоба рекомендуется применять и как самостоятельное средство при укусах насекомых, раздражении кожных покровов, воспалении.



ШАМПУНЬ-КОНДИЦИОНЕР С МАСЛОМ ЧАЙНОГО ДЕРЕВА ОБЛАДАЕТ АНТИСЕПТИЧЕСКИМ ДЕЙСТВИ-

ЕМ И ОСВЕЖАЕТ КОЖУ

Он не вызывает аллергических реакций и раздражения кожи, обладает лечебными и косметическими свойствами благодаря тому, что масло жожоба, проникая через кожу глубоко внутрь тканей, транспортирует биологически активные вещества, благотворно влияющие на структуру шерсти животного.

Бальзам—ополаскиватель «Лесной» представляет собой средство для регулярного ухода за кожно—шерстным покровом собак, разработанное на основе поверхностно—активных веществ, эмульгаторов, экстрактов крапивы, березы, череды и вспомогательных компонентов, стимулирующих обменные процессы в коже животного и корнях волос, придающих шерсти блеск. Он обладает хорошими кондиционирующим и антистатическим свойствами, легко смывается и не оказывает раздражающего и обезжиривающего действия на кожу собаки. Необходимо следить за тем, чтобы данное средство не попало на слизистую, так как это может вызвать ее слабое раздражение. Рекомендуется использовать бальзам—ополаскиватель после шампуня «Лесной». На чистую влажную шерсть наносят немного (из расчета 5 мл на 1 кг массы тела животного) бальзама, распределяют по всей поверхности тела собаки и растирают, после чего препарат смывают теплой водой.

Для придания шерсти блеска в настоящее время существуют различные спреи. Благодаря их применению шерсть

делается более шелковистой, блестящей и объемной.

Кроме того, спреи снимают статическое электричество и не раздражают кожу животного. Существуют также специальные пудры, жидкости для очищения ушей и т. д.

Конец ознакомительного фрагмента.

Текст предоставлен ООО «ЛитРес».

Прочитайте эту книгу целиком, [купив полную легальную версию](#) на ЛитРес.

Безопасно оплатить книгу можно банковской картой Visa, MasterCard, Maestro, со счета мобильного телефона, с платежного терминала, в салоне МТС или Связной, через PayPal, WebMoney, Яндекс.Деньги, QIWI Кошелек, бонусными картами или другим удобным Вам способом.