

Л.Ж. Жалпанова

ПОПУГАИ- НЕРАЗЛУЧНИКИ



Птицы

Линиза Жалпанова

Попугайи-неразлучники

«ВЕЧЕ»

Жалпанова Л. Ж.

Попугаи-неразлучники / Л. Ж. Жалпанова — «ВЕЧЕ»,
— (Птицы)

Попугаи-неразлучники становятся все более популярными в последнее время благодаря красивой расцветке, а также своему неприхотливому и веселому нраву. Данная книга предоставит необходимый материал по уходу и содержанию неразлучников. Особенно полезной книга окажется для тех, кто впервые решился на покупку попугая. Однако надеемся, что и опытные любители найдут для себя в данной книге немало ценной информации и советов.

© Жалпанова Л. Ж.

© ВЕЧЕ

Содержание

Введение	5
1. Общее представление	7
Особенности строения тела	8
Видовые особенности	10
Розовощекий неразлучник (<i>Agapornis roseicollis</i>)	11
Чернокрылый неразлучник (<i>Agapornis taranta</i>)	13
Оранжевоголовый неразлучник	15
Конец ознакомительного фрагмента.	16

Линиза Жувановна Жалпанова

Попугай-неразлучники

Введение

Неразлучники – небольшие попугайчики величиной со снегиря. С названием птиц связывают красивое сказание о необыкновенной верности друг другу партнеров. И правда, неразлучники выбирают себе пару только один раз и до конца жизни остаются вместе. Они часто сидят вместе и мило прижимаются друг к другу. Это очень красивые, любознательные птицы, которые легко завоевали популярность у любителей домашних питомцев.

Неразлучники самые неприхотливые из всех видов попугаев, однако это не значит, что можно небрежно относиться к уходу за ними. Неумелое содержание способно привести к болезням и даже гибели птицы, поэтому немаловажно, прежде чем покупать именно неразлучника, ознакомиться с его привычками и поведением, а также требованиями по уходу за ним.

В данной книге вниманию читателя предлагаются общие сведения о неразлучниках, условиях их содержания и кормления, а также описаны основные этапы размножения этих птиц в неволе. Советы по профилактике заболеваний помогут поддерживать попугайчика в хорошей форме.



Веселый и беззаботный нрав неразлучника обязательно сделают его всеобщим любимцем. Однако плохие условия содержания могут испортить характер птицы, сделав ее угрюмой, недоверчивой и раздражительной, иногда даже агрессивной. Чтобы исправить положение, надо

проявить терпение и изучить всю доступную литературу по данному вопросу, а также проявить к неразлучникам максимум любви и заботы. Они легко приспосабливаются к новым условиям и крепко привязываются к любящим их хозяевам.

Остается только пожелать удачи в содержании попугаев-неразлучников и много радости от общения с ними.

1. Общее представление

Неразлучники (agapornis) – это попугайчики размером с воробья или снегиря. Относятся к семейству гладко-язычных. Название agapornis образовано от двух греческих слов – agapein («любить») и ornis («птица»). Такое необыкновенное название они получили благодаря особенной привязанности друг к другу особей одной пары.

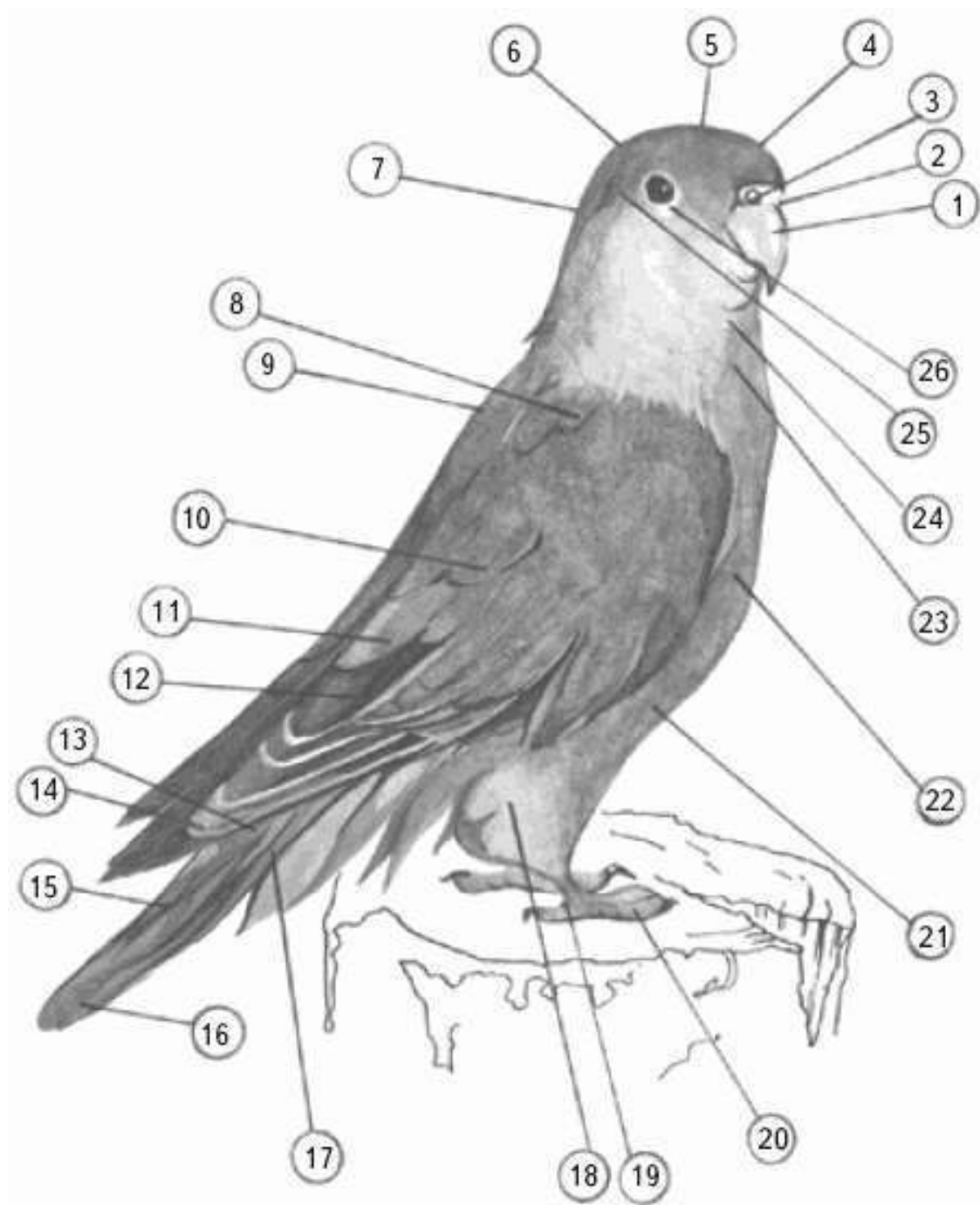
В природе неразлучники живут небольшими стайками. Гнезда строят в дуплах деревьев, а некоторые виды роют норки, как береговые ласточки. Свои гнезда неразлучники выют настоящему – из коры и луба. Устройством гнезда занимается самка. Материал для строительства (кусочки коры, полоски луба, веточки) она носит в перьях спины или шеи. Исключение составляют самки масковых неразлучников, которые переносят все в клюве.



Места обитания неразлучников – тропические леса, расположенные недалеко от воды

Родиной неразлучников считается Юго-Восточная и Юго-Западная Африка, а также остров Мадагаскар. В Россию эти попугайчики были завезены в 1970-х годах из ГДР и очень быстро завоевали популярность среди любителей птиц. Однако взрослый неразлучник очень трудно приручается, плохо поддается обучению и никогда не становится полностью ручным. Если же взять неразлучника еще молодым, до вылета из гнезда, то он может сильно привязаться к своему хозяину, больше, чем волнистый попугайчик. Неразлучников можно содержать поодиночке, но для неприрученных птиц это не очень хорошо. Эти попугайчики неприхотливы и хорошо переносят неволю, однако при этом очень плохо размножаются. Кормят их зерновой смесью, а также овощами и зеленью.

Особенности строения тела



Части тела и оперения попугая-неразлучника:

1 – клюв; 2 – восковица; 3 – ноздри; 4 – лоб; 5 – темя; 6 – затылок; 7 – зашеек; 8 – малые кроющие крыла; 9 – спина; 10 – средние кроющие крыла; 11 – большие кроющие крыла; 12 – второстепенные маховые перья; 13 – надхвостье; 14 – первостепенные маховые перья; 15 – верхние кроющие хвоста; 16 – хвост (рулевые перья); 17 – нижние кроющие хвоста; 18 – голень; 19 – плюсна (цевка); 20 – пальцы; 21 – брюшко; 22 – грудь; 23 – зоб; 24 – горло; 25 – ушная область; 26 – уздечка

Для неразлучников свойственно очень плотное оперение, в основном травянисто-зеленого цвета. Голова, шея и грудь могут быть окрашены в разные цвета: розовый, оранжевый, красный, синий, черный, желтый, серый и др.



Многие виды неразлучников получили свое название от цвета головы. Например, оранжевоголовый, сероголовый и т. п.

Сама голова у неразлучников довольно большая, тело маленькое, коренастое. Клюв крепкий, толстый, с сильно загнутой верхней частью. Попугаи могут легко поранить друг друга таким массивным клювом, особенно во время спаривания или высиживания птенцов.

Цвет клюва бывает желтого или красного цвета в зависимости от вида.

Длина тела у неразлучников 140–170 мм, масса 43–55 г. Крылья длиной 90-100 мм. Летают птицы быстро, но недалеко, при этом громко кричат.

Хвосты у неразлучников короткие – всего 40–55 мм. Ноги короткие, но бегают птицы по земле очень быстро и ловко лазают по веткам деревьев, помогая себе клювом.

Видовые особенности

Различают 6 видов неразлучников:

- розовощекий неразлучник (*agapornis roseicollis*);
- чернокрылый неразлучник (*agapornis taranta*);
- оранжевоголовый неразлучник (*agapornis pullaria*);
- масковый неразлучник (*agapornis personata*);
- сероголовый, или мадагаскарский, неразлучник (*agapornis cana*);
- зеленоголовый неразлучник (*agapornis swinderniana*).



Искусственным путем выведено много подвидов попугаев – неразлучников, различающихся по цвету: синие, пестрые, желтые, серые и т. д.

В нашей стране наиболее популярны неразлучники розовощекий, масковый и Фишера (разновидность маскового). Нередко встречаются у любителей чернокрылый и сероголовый неразлучники. Остальные виды не очень распространены.

Розовощекий неразлучник (*Agapornis roseicollis*)

Этот вид лучше других разводится в неволе. Родиной розовощеких неразлучников является Юго-Западная Африка, область от Южной Анголы до Оранжевой реки. В Европу они были завезены в 1860 году, а приплод впервые получен в 1869 году. Сейчас это вполне одомашненная птица.

Розовощекий неразлучник имеет тело длиной около 17 см, из которых 4–5 см приходится на хвост. Весит он 45–50 г. Основная окраска оперения, как почти у большинства неразлучников, зеленая, но лоб окрашен в ярко-красный цвет, а щеки и горло – в оранжево-розовый, из-за чего эти птицы и получили свое название. Помимо этого, верхние кроющие перья хвоста у розовощеких неразлучников голубого цвета. Клюв желтый.

Птенцы окрашены полностью в темно-зеленый цвет, а клюв в это время у них коричневого цвета, со светлым кончиком, начиная от которого клюв светлеет и к 3-му месяцу полностью осветляется. Красная полоса на лбу появляется к 5-му месяцу жизни, во время первой смены оперения. Полностью взрослая окраска приобретается птицами к 8-9-му месяцу жизни, когда происходит половое созревание.



Розовощекие неразлучники очень неуживчивы с другими своими собратьями, между ними часто возникают ссоры. Поэтому лучше содержать их отдельными парами.

Самка отличается от самца только размером – она немного крупнее его. Иногда красная окраска на лбу у самки меньшего размера, а розовый оттенок на щеках бледнее.

Розовощекие неразлучники очень хорошо размножаются в клетке. Но лучше во время размножения держать их отдельными парами, потому что попугайчики, стремясь защитить свою территорию, могут покалечить друг друга и даже покусать хозяина.



Розовощекие неразлучники не очень прихотливы и наиболее популярны у любителей домашних птиц

Строительством гнезда, как правило, занимается самка. Мелкий материал для устройства гнезда (кусочки коры, лубяные волокна и т. п.) она прячет под перья спинки и таким образом переносит его.

Чернокрылый неразлучник (*Agapornis taranta*)

Природное место обитания чернокрылого неразлучника – высокогорные леса (до 3500 м выше уровня моря) центральной и восточной областей Эфиопии, из-за чего этот вид неразлучников часто называют горным. Этим попугайчикам привычен суровый климат, и они легко переносят низкие температуры. Любят высоко летать и ловко лазают по веткам деревьев. В Европу чернокрылый неразлучник был привезен в 1906 году. Однако этот вид не столь популярен, как остальные, возможно из-за не очень яркой окраски. В России появился совсем недавно.



Среди неразлучников чернокрылый является самым крупным. Вес некоторых самок этого вида, которые обычно крупнее самцов, достигает 70 г.

Размером попугайчик около 17–18 см, 4 см из них составляет хвост. Оперение зеленое, однако у самцов лобная часть, узкие кольца вокруг глаз и клюв ярко-красного цвета. Маховые перья на крыльях темно-коричневые, а края крыльев – черные, отчего и произошло название этого неразлучника. Хвост короткий и немного закругленный, желтого цвета, с широкой черной полосой, а на кончике зеленый. Глаза у него коричневые, как и ноги. Самок отличает зеленый цвет оперения головы, как и у птенцов.



Чернокрылые неразлучники не такие шумные, как розовощекие. Они очень жизнерадостны и общительны, легко уживаются с другими певчими птицами

Однако с размножением у чернокрылых неразлучников часто возникают проблемы, поскольку очень трудно удачно подобрать пару. Строительством гнезда занимается самка.

Оранжевоголовый неразлучник

Этот вид неразлучников привезен из Западной и Центральной Африки. Обитает он в саваннах. Оранжевоголовый неразлучник имеет очень красивую окраску, однако, как и чернокрылый, плохо размножается в неволе.

Постройкой гнезда занимается самка. В природе она выбирает для этой цели термитник и прогрызает в нем тоннель длиной около 30 см. В конце тоннеля она делает место пошире и устраивает там гнездо, выстилая небольшую пещерку кусочками коры и листьями деревьев. Такой необыкновенный способ устройства гнезда делает невозможным размножение оранжевоголовых неразлучников в клетках. Их разводят в вольерах, где специально помещают кипу прессованного торфа.

Конец ознакомительного фрагмента.

Текст предоставлен ООО «ЛитРес».

Прочитайте эту книгу целиком, [купив полную легальную версию](#) на ЛитРес.

Безопасно оплатить книгу можно банковской картой Visa, MasterCard, Maestro, со счета мобильного телефона, с платежного терминала, в салоне МТС или Связной, через PayPal, WebMoney, Яндекс.Деньги, QIWI Кошелек, бонусными картами или другим удобным Вам способом.