

The background of the entire page is a light blue color with a complex pattern of white and black molecular structures, including hexagons, circles, and lines, resembling a chemical or biological network. Overlaid on this are several thick, wavy, translucent blue ribbons that appear to be made of small spheres, some of which are black with white patterns, giving a 3D effect.

Михеева Н.С.

Проектное решение SAP Контроллинг (CO-OM)

Учет прямых и косвенных затрат
Делимся практическим опытом

Наталья Сергеевна Михеева

Проектное решение SAP

Контроллинг (CO-OM)

http://www.litres.ru/pages/biblio_book/?art=66050369

SelfPub; 2021

ISBN 978-5-532-95247-8

Аннотация

Цель данной книги – ознакомить читателя с рабочим шаблоном проектного решения «Учет прямых и косвенных затрат (Учет фактических затрат и алгоритм закрытия периода в Контроллинге)» на примере программного обеспечения SAP. Продемонстрировать, что такое проектное решение по основным данным, ознакомить с его содержанием и наполнением. Данная книга, в первую очередь, будет полезна тем, кто хочет разобраться, как в крупных компаниях осуществляется процесс внедрения информационных систем, как правильно писать подобного рода документы. Поможет более успешно пройти собеседование на консультанта, архитектора IT, менеджера или руководителя проекта и существенно сократит трудозатраты на подготовку проектной документации при внедрении информационных систем на вашем предприятии.

Содержание

Введение	5
Шаблон титульного листа проектного решения	6
Назначение документа	8
Нормативные ссылки	9
Термины и определения	10
Резюме для руководства	11
Краткое описание бизнес-процесса U3	11
Учет прямых и косвенных затрат (Учет фактических затрат и алгоритм закрытия периода в Контроллинге)	
Организационный объем	12
Перечень ключевых организационных изменений	12
Заключение об использовании стандартной функциональности SAP (Ограничения стандартной функциональности SAP)	13
Бизнес-часть	15
Организационная структура	15
Основные данные	19
Учет прямых и косвенных затрат (Учет фактических затрат и алгоритм закрытия периода в Контроллинге) (U3)	23
Ведение плановых тарифов работ (U3.01)	24

Расчет плановых тарифов (U3.01.10)	26
Ведение плановых тарифов работ МВЗ (U3.01.20)	28
Сбор фактических затрат (U3.02)	29
Оперативный контроль затрат на МВЗ (U3.02.10)	36
Оперативный контроль затрат на внутренних заказах, СПП-элементах/ ОСГ, заказах ТОРО (U3.02.20)	38
Конец ознакомительного фрагмента.	47

Наталия Михеева

Проектное решение SAP

Контроллинг (CO-OM)

Введение

В книге представлен типовой шаблон документа «Проектное решение Учет прямых и косвенных затрат (Учет фактических затрат и алгоритм закрытия периода в Контроллинге)» на примере внедрения программного продукта SAP.

Шаблон документа позволит Вам не только сократить ваши трудозатраты на создание аналогичного документа, который вы можете использовать в качестве образца, но и расширит кругозор в части ведения проектной документации по направлению контроллинг на предприятиях, внедряющих программный продукт SAP.

Проектное решение – это промежуточное или окончательное описание объекта проектирования, необходимое и достаточное для продолжения или окончания проектирования или вариант проекта, удовлетворяющий требованиям технического задания (ТЗ) (промежуточное или конечное описание объекта проектирования).

Шаблон титульного листа проектного решения

ОТКРЫТОЕ АКЦИОНЕРНОЕ ОБЩЕСТВО
ОАО «КОЛОБОК»

УТВЕРЖДАЮ

Первый вице-президент
ОАО «Колобок»

_____ Б.Б. Петров
« ____ » _____ 2021 г.

Проектное решение
на разработку КОРПОРАТИВНОЙ ИНФОРМАЦИОННОЙ СИСТЕМЫ АВТОМАТИЗАЦИИ
ФИНАНСОВО-ХОЗЯЙСТВЕННОЙ ДЕЯТЕЛЬНОСТИ (КИС ФХД)
КИС_ФХД.ПР.У02. УЧЕТ ПРЯМЫХ И КОСВЕННЫХ ЗАТРАТ (УЧЕТ ФАКТИЧЕСКИХ
ЗАТРАТ И АЛГОРИТМ ЗАКРЫТИЯ ПЕРИОДА В КОНТРОЛЛИНГЕ)

ВЕРСИЯ 1.00 ОТ 01.07.2021

Генеральный директор
ОАО «Ромашка»

_____ А.А. Иванов
« ____ » _____ 2021 г.

Генеральный директор
ООО «Одуванчик»

_____ А.Б. Никитин
« ____ » _____ 2021 г.

Генеральный директор
ООО «ЛЮТИК»

_____ В.В. Сидоров
« ____ » _____ 2021 г.

Директор департамента
информационных технологий
ОАО «Колобок»

_____ Б.Б. Петров
« ____ » _____ 2021 г.

Назначение документа

Проектное решение содержит описание реализации процесса U3 «Учет прямых и косвенных затрат (Учет фактических затрат и алгоритм закрытия периода в Контроллинге)» в корпоративной информационной системе автоматизации финансово-хозяйственной деятельности (КИС ФХД) на базе SAP ERP.

Документ содержит пошаговое описание процессов формирования фактической себестоимости посредством сбора, учета и распределения фактических затрат в отчетном периоде.

Нормативные ссылки

В настоящем документе использованы нормативные ссылки на следующие документы:

Методические рекомендации по учету затрат и калькулированию фактической себестоимости в КИС ФХД на базе SAP ERP для ОАО «Ромашка»;

Термины и определения

В настоящем документе применены сокращения и обозначения, описанные в приложении №1 «Реестр терминов, определений, сокращений и обозначений проекта КИС ФХД».

Резюме для руководства

Краткое описание бизнес-процесса УЗ Учет прямых и косвенных затрат (Учет фактических затрат и алгоритм закрытия периода в Контроллинге)

Учет прямых и косвенных затрат в Контроллинге – это процесс сбора, учета, распределения фактических затрат, формирующих учетную балансовую и управленческую себестоимость производимых продуктов и услуг предприятия.

В течение периода на объектах сбора затрат в модуле Контроллинг собираются первичные затраты по закупаемым услугам, списываемым материалам, начисленной амортизации, оплате труда, начислениям и прочим расходам, связанным с операционной деятельностью, а также прочим расходам предприятия.

При закрытии периода эти затраты рассчитываются в себестоимость произведенных продуктов и услуг, а также на общехозяйственные и коммерческие расходы периода по принципам, описанным в Методических рекомендациях по учету затрат и калькулированию фактической себестоимо-

сти в КИС ФХД на базе SAP ERP для ОАО «Ромашка».

Результатом бизнес-процесса U3 "Учет прямых и косвенных затрат (Учет фактических затрат и алгоритм закрытия периода в Контроллинге)" является сбор фактических затрат, формирование фактической полной себестоимости работ, услуг, продуктов и получение отчетности по основным видам деятельности в аналитике, предусмотренной данным проектным решением; в части неосновных видов деятельности в аналитике, приведенной в приложении №6 к Методическим рекомендациям по учету затрат и калькулированию фактической себестоимости в КИС ФХД на базе SAP ERP для ОАО «Ромашка».

Организационный объем

В организационный объем проекта КИС ФХД входят:
ОАО «Ромашка»;
филиал ООО «Одуванчик» в г. Магадан

Перечень ключевых организационных изменений

Закрытие периода и расчет себестоимости в Контроллинге предполагает участие следующих подразделений предприятия:

Закрепление функции ведения плановых тарифов в Кон-

троллинге за Отделом по Экономике;

Закрепление функции закрытия периода в Контроллинге за отделом бюджетного планирования и отчетности, экономическим отделом, филиалом ООО «Одуванчик» в г. Магадан.

Заключение об использовании стандартной функциональности SAP (Ограничения стандартной функциональности SAP)

5.1.3 Заключение об использовании стандартной функциональности SAP (Ограничения стандартной функциональности SAP)

№ <u>п.п.</u>	Вид разработки	Описание разработки	Обоснование необходимости разработки
1.	Диалог	Распределение ТЗР и отклонений по 16 счету	Отсутствие специального инструмента для распределения общих ТЗР, не относящихся к конкретному материалу/услуге; Отсутствие автоматического распределения возможных разниц, возникающих при позднем фактурировании поставки материалов.
2.	Диалог	Закрытие 30-х счетов	Отсутствие в системе автоматических проводок согласования, переносящих сформированные расходы периода на бухгалтерские счета результата.
3.	Расширение	Добавление операций сетевых графиков в получатели в циклах Контролинга	Отсутствие ОСГ в списке стандартных получателей цикла
4.	Диалог	Расчет и ввод баз для распределения затрат с МВЗ бригад	В связи с тем, что затраты МВЗ бригад не закрываются на заказах ТОРО, для целей корректного распределения затрат с них требуется рассчитать базы в соответствии с тем, на какие объекты калькулирования закрывались МВЗ-потребители ремонта
5.	Диалог	Генерация правил расчета ТОРО-заказов	Для целей формирования управленческой отчетности заказы ТОРО должны рассчитываться на объекты калькулирования. При этом правила расчета заказов ТОРО должны создаваться в зависимости от схемы закрытия МВЗ, указанного в данных заказа ТОРО. Требуется автоматизировать процесс ввода правил расчета.

Бизнес-часть

Организационная структура

В рамках реализации бизнес-процесса «Учет прямых и косвенных затрат (Учет фактических затрат и алгоритм закрытия периода в Контроллинге)» используются следующие организационные объекты системы SAP ERP:

Единица учета результатов (EUP): 1000 «Группа Колобок»;

Контроллинговая единица (KE): 1000 «Группа Колобок»;

Стандартная иерархия MB3: S1000 «Группа Колобок»;

Балансовая единица (BE): 1500 «ОАО Ромашка»;

Места возникновения прибыли (МВП) – структурные подразделения (подробное описание и справочник МВП приведены в проектном решении КИС_ФХД.ПР.R01. «Ведение основных данных»).

Единица учета результатов – организационная единица модуля Учет результатов, используемая для анализа финансового результата деятельности группы Колобок, в частности, для:

анализа объема сбыта, выручки и себестоимости по всем видам деятельности компании;

анализа информации по управленческим и коммерче-

ским расходам, распределенным по необходимым аналитикам (например, вид деятельности, контрагент, договор и т.д.);

анализа прочих доходов и расходов.

В рамках проекта КИС ФХД создается одна Единица учета результатов:

1000 «Группа Колобок».

Контроллинговая единица – это организационная единица компании, для которой может быть осуществлен полный, заверченный учет затрат. В рамках проекта КИС ФХД создается одна Контроллинговая единица:

1000 «Группа Колобок».

В иерархии Контроллинга Единица учета результатов располагается над Контроллинговой единицей. В рамках проекта КИС ФХД Единице учета результатов будет присвоена одна Контроллинговая единица:

Таблица № 1 Присвоение КЕ - ЕУР

ЕУР	Название ЕУР	КЕ	Название КЕ
1000	Группа Колобок	1000	Группа Колобок

Балансовая единица – это организационная единица модуля Финансы. БЕ является наименьшей организационной единицей внешней отчетности, в которой могут быть отра-

жены все функции самостоятельной бухгалтерии. В рамках проекта КИС ФХД БЕ является юридическим лицом. Для ОАО «Ромашка» создается балансовая единица:

1500 «ОАО Ромашка».

Стандартная иерархия МВЗ – это иерархическая структура, в которой представлены все МВЗ, принадлежащие определенной Контроллинговой единице с точки зрения Контроллинга. В рамках проекта КИС ФХД используется стандартная иерархия:

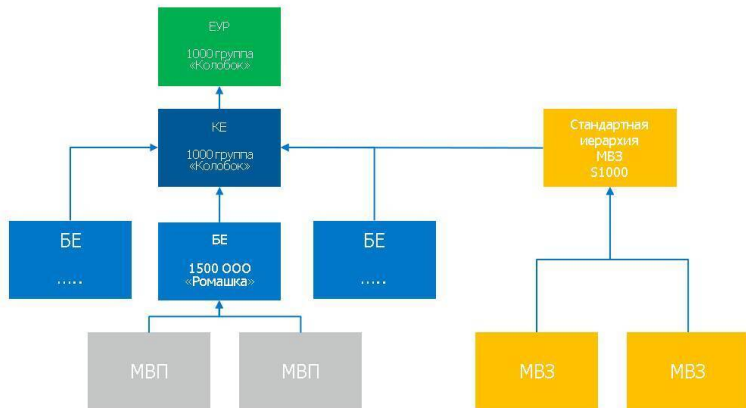
S1000 «Группа Колобок».

Места возникновения прибыли в рамках проекта КИС ФХД – это структурные подразделения ОАО «Ромашка» (подробное описание и справочник МВП представлен в проектном решении КИС_ФХД.ПР.R01.0000-0 «Ведение основных данных»).

Организационная структура процессов Учет затрат приведена на Рисунке 1:

Рис. 1 Организационная структура процессов Учет затрат

Организационная структура процессов Учета затрат



Основные данные

В рамках реализации бизнес-процесса «Учет прямых и косвенных затрат (Учет фактических затрат и алгоритм закрытия периода в Контроллинге)» используются следующие основные данные:

Таблица № 2 Основные данные бизнес-процесса УЗ «Учет прямых и косвенных затрат (Учет фактических затрат и алгоритм закрытия периода в Контроллинге)»

Название объекта	Тип	Комментарий
Место возникновения затрат (МВЗ)	Объект сбора затрат модуля Контроллинг	Место возникновения затрат (МВЗ) – Объект Контроллинга, представляющий собой организационную единицу в системе, выделенную по организационным, функциональным, пространственным критериям, однозначно определяющим место на предприятии, где возникают затраты
Внутренний заказ (СО-заказ)	Объект сбора затрат модуля Контроллинг	Внутренние заказы используются для сбора и расчета затрат на внутренние мероприятия и задачи
Объект учета результатов (ОУР)	Объект сбора затрат модуля Контроллинг	ОУР - уникальная комбинация всех значений признаков, используемых в Единице учета результатов
Заказ ТОРО	Объект сбора затрат модуля ТОРО	Объект сбора затрат на техническое обслуживание и ремонт оборудования Описание заказов ТОРО приведено в проектном решении КСУА2_ТП.ПР.G01 «Планирование и выполнение мероприятий РЭН, Диагностика, а также планирование потребности в ТПИР, КР»
СПП-элемент, операция сетевого графика	Объект сбора затрат модуля PS	Объект сбора затрат на капитальный ремонт, реконструкцию, модернизацию и новое строительство. Описание сетевых графиков приведено в проектном решении КСУА2_ТП.ПР.I01 - Управление проектами ИП, ТПИР, КР

Название объекта	Тип	Комментарий
Первичный вид затрат	Объект модуля Контролинг	Первичные виды затрат — это позиции плана счетов, относящиеся к затратам, для которых в Финансах (FI) существует соответствующий основной счет. Первичный вид затрат может быть создан только в том случае, если он предварительно определен как основной счет в плане счетов и создан как счет в FI
Вторичный вид затрат	Объект модуля Контролинг	Вторичные виды затрат - объект системы, предназначенный для переноса затрат внутри Контролинга при вторичном распределении затрат. Вторичные виды затрат — это затраты, для которых в Финансах (FI) не существует соответствующий основной счет. Вторичный вид затрат может быть создан только в том случае, если он предварительно не определен как основной счет в плане счетов
Статистический показатель	Объект модуля Контролинг	Статистический показатель представляет собой измеритель в натуральном выражении, используемый как сылочная база для распределения расходов / доходов между объектами Контролинга (MB3, внутренними заказами)
Функциональная сфера (ФС)	Объект модуля Контролинг	Данный признак заполняется в проводках 3*-х и 9*-х первичных видов затрат, с целью детализации затрат и выручки по ФЦО 2-го уровня.

Подробно основные данные Контроллинга описаны в проектном решении КИС_ФХД.ПР.U01. «Ведение основных

данных Контроллинга (Объектов сбора затрат)».

Учет прямых и косвенных затрат (Учет фактических затрат и алгоритм закрытия периода в Контроллинге) (U3)

Для целей калькулирования себестоимости продуктов собственного производства и услуг используются следующие функциональные компоненты системы SAP ERP:

CO-CEL «Учет по видам затрат/выручки»;

CO-OM «Контроллинг косвенных затрат»;

CO-PC «Контроллинг затрат на продукт».

В компоненте «Учет по видам затрат/выручки» регистрируются все затраты, возникшие в течение отчетного периода с аналитикой по видам затрат. Таким образом, в системе обеспечивается полное отражение затрат для всех объектов сбора затрат (МВЗ, внутренние заказы, заказы ТОО и т.д.).

Компонент «Контроллинг косвенных затрат» позволяет автоматизировать выполнение следующих функций:

учет затрат в месте их возникновения, т.е. на объекте сбора затрат;

распределение затрат между объектами сбора затрат;

расчет фактической себестоимости услуг;

анализ фактических затрат на объектах сбора затрат.

Компонент «Контроллинг затрат на продукт» позволя-

ет формировать фактическую себестоимость произведенных продуктов, дифференцировать затраты по их происхождению.

Процесс учета прямых и косвенных затрат состоит из под-процессов:

U3.01 Ведение плановых тарифов: описывает ведение плановых тарифов работ MB3;

U3.02 Сбор фактических затрат: описывает принципы учета фактических затрат на основе интеграции компонента Контроллинг с другими компонентами системы SAP (FI, MM), передающими в Контроллинг информацию о фактических затратах периода;

U3.03 Распределение затрат и закрытие периода: описывает принципы формирования фактической себестоимости производимых продуктов и услуг.

Ведение плановых тарифов работ (U3.01)

В системе настраиваются две версии для ведения плановых тарифов работ:

Таблица № 3 Плановые версии Контроллинга

Версия	Название версии	План	Факт	Ракурс оценки
0	Версия План/Факт	✓	✓	0 - Оценка в соответствии с законодательством
P-1	Плановая версия для планирования тарифов работ МВЗ	✓		0 - Оценка в соответствии с законодательством

Версия 0 «Версия План/Факт» предназначена для присвоения видов работ к МВЗ, затраты которых распределяются через перерасчет работ, то есть для регистрации в системе связки МВЗ/Вид работ. Плановые тарифы в данной версии равны нулю.

Подтверждение фактических объемов работ МВЗ происходит по плановым тарифам, ведущимся в версии 0, то есть по нулевым тарифам. Перечень МВЗ, затраты которых распределяются через перерасчет работ, приведен в Приложении 3 «Справочник соответствия МВЗ/вид работ».

Присвоение видов работ МВЗ осуществляется в двух случаях:

При создании нового МВЗ и вида работ;

В конце каждого календарного года на следующий год.

Версия Р-1 «Плановая версия для планирования тарифов работ МВЗ» предназначена для планирования тарифов для расчета плановой стоимости работ хозяйственным способом

по объектам капитальных вложений и капитальных ремонтов.

Расчет плановых тарифов (U3.01.10)

Плановый тариф рассчитывается вне системы ответственным пользователем для МВЗ, осуществляющих работы хозяйственным способом по объектам капитальных вложений и капитальных ремонтов.

U3.01 Ведение плановых тарифов



Перечень МВЗ приведен в Приложении №1 к Методическим рекомендациям по учету затрат и калькулированию фактической себестоимости в КИС ФХД на базе SAP ERP для ОАО «Ромашка».

Ведение плановых тарифов работ МВЗ (U3.01.20)

Ведение плановых тарифов для версии 0

Для версии 0 «Версия План/Факт» вводятся плановые тарифы, равные 0.

Таблица № 4 Входящая информация для присвоения вида работ МВЗ

Переменные	Значение	Примечание
Версия	0	Номер плановой версии
С периода	1	Начальный период финансового года
По период	12	Конечный период финансового года
Финансовый год	Финансовый год	Год планирования
МВЗ	Номер МВЗ	МВЗ-отправитель работ
Вид работ	Номер вида работ	Вид работ МВЗ-отправителя
Мощность	12	Фиксированный технический показатель

Ведение плановых тарифов для версии Р-1

Для версии Р-1 «Плановая версия для планирования тарифов работ МВЗ» вводятся плановые тарифы, рассчитанные на предыдущем шаге.

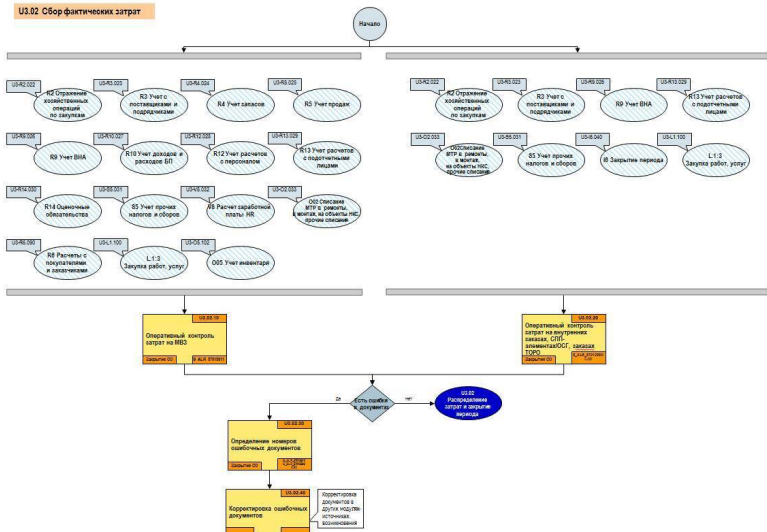
Таблица № 5 Входящая информация для ввода планового тарифа работ

Переменные	Значение	Примечание
Версия	P-1	Номер плановой версии
С периода	1	Начальный период, для которого вводится плановый тариф
По период	12	Конечный период, для которого вводится плановый тариф
Финансовый год	Финансовый год	Год планирования
МВЗ	Номер МВЗ	МВЗ-отправитель работ
Вид работ	Номер вида работ	Вид работ МВЗ-отправителя
Фиксированный тариф	Плановый тариф периода	Плановый тариф на единицу работ

Бизнес-роль: Планирование тарифов

Транзакция: КР26

Сбор фактических затрат (U3.02)



Детализация учета фактических затрат

В интегрированной системе учета SAP ERP каждая хозяйственная операция, связанная с затратами в системе, имеет привязку к объекту сбора затрат, виду затрат, функциональной сфере, МВП:

Вид затрат определяет, какой ресурс был потрачен (например, потребление сырья и материалов);

Объект сбора затрат определяет, куда был потрачен этот ресурс (например, ремонт – заказ ТОРО; общепроизводственные затраты – МВЗ общепроизводственных затрат);

Функциональная сфера определяет функциональный центр ответственности 2-го уровня.

Для хозяйственных операций, связанных с проводкой затрат, возможно два варианта определения континировки:

Ручная континировка – объект сбора затрат указывается вручную пользователем при регистрации хозяйственной операции;

Автоматическая континировка – объект сбора затрат определяется системой автоматически на основании настроек (например, при проводках по амортизации объект сбора затрат берется из карточки основного средства).

Использование варианта определения континировки зависит от хозяйственной операции, выполняемой в смежных модулях Финансы (FI), Учет основных средств (FI-AA), Управление материальными потоками (MM), Техническое обслуживание и ремонт оборудования (ТОРО), Управление проектами (PS), из которых выполняется проводка по виду затрат.

Все затратные счета из плана счетов 31*-37* являются первичными видами затрат в Контроллинге. Таким образом, каждая хозяйственная операция, связанная с проводкой затрат периода, отражается в Контроллинге через объект сбора затрат.

Каждая первичная проводка затрат, возникающая в модуле Контроллинг, описывается следующими аналитиками:

Вид затрат (3* основной счет из плана счетов);

Объект сбора затрат;

Функциональная сфера (ФЦО 2-го уровня);

Компания-партнер (заполняется для ВГО).

ФЦО 2-го уровня

Аналитика первичных затрат по центрам ответственности (ФЦО 2-го уровня) реализована через справочник функциональных сфер.

Функциональная сфера при проводке первичных затрат на объект сбора затрат определяется по следующему принципу (в порядке убывания приоритета):

Вручную в первичном документе из справочника ФЦО 2-го уровня;

Автоматически из основных данных объекта сбора затрат, если объекту сбора затрат присвоена функциональная сфера;

Автоматически из основных данных первичного вида затрат, если первичному виду затрат присвоена функциональная сфера.

В системе аналитика по Функциональной сфере при проведении первичных затрат формируется по принципу, описанному в таблице:

Таблица № 6 Заполнение Функциональной сферы в первичных проводках

Объект сбора первичных затрат	Принцип формирования аналитики по функциональной сфере
МВЗ	<p>Функциональная сфера определяется по следующему правилу:</p> <ul style="list-style-type: none"> • из основных данных вида затрат, • в случае отсутствия функциональной сферы в основных данных вида затрат или необходимости ее изменения функциональная сфера указывается вручную в первичном документе
Внутренние заказы	<p>Функциональная сфера определяется по следующему правилу:</p> <ul style="list-style-type: none"> • из основных данных внутреннего заказа; • в случае отсутствия функциональной сферы в основных данных внутреннего заказа функциональная сфера определяется из основных данных вида затрат, • в случае отсутствия функциональной сферы в основных данных вида затрат или необходимости ее изменения функциональной сферы указывается вручную в первичном документе
СО-производственные заказы	<p>Функциональная сфера определяется по следующему правилу:</p> <ul style="list-style-type: none"> • из основных данных СО-производственного заказа; • в случае отсутствия функциональной сферы в основных данных внутреннего заказа ФС определяется из основных данных вида затрат, • в случае отсутствия ФС в основных данных вида затрат или необходимости ее изменения ФС указывается вручную в первичном документе
Заказы ТОРО	<p>Функциональная сфера проставляется в основных данных заказа ТОРО при создании заказа, автоматически подтягивается в проводки из данных заказа ТОРО</p>
СПП-элементы/ОСГ	<p>Функциональная сфера проставляется в основных данных объекта сбора затрат при его создании, автоматически подтягивается в проводки из данных СПП-элемента/ОСГ</p>

Справочник ФЦО 2-го уровня приведен в проектном решении КИС_ФХД.ПР.U01. «Ведение основных данных Контроллинга (объектов сбора затрат)».

Компания-партнер (ВГО)

При первичных проводках по закупке услуг, списанию ТМЦ, прочих расходах, связанных с контрагентами, выделение внутригрупповых операций предусмотрено через аналитику «компания-партнер». В системе аналитика по внутригрупповым оборотам (ВГО) при проведении первичных затрат формируется по принципу, описанному в таблице:

Таблица № 7 Формирование аналитики по ВГО в первичных проводках

Операция	Принцип формирования аналитики по ВГО
Закупка услуг в ММ	Компания-партнер заполняется автоматически из данных контрагента
Списание ТМЦ в ММ	Компания-партнер заполняется автоматически из признака партии
Начисление процентов в FI	Компания-партнер заполняется автоматически из данных контрагента
Проводки по прочим расходам в FI	Компания-партнер заполняется автоматически из данных контрагента

Заполнение аналитик по ФС, ВГО, в части выручки и прочих доходов описано в проектном решении КИС_ФХД.ПР.U04. «Учет результатов».

Учет движения материалов

Для всех покупных материалов и оборудования в системе предусмотрен учет по среднескользящей цене (управление ценой «V»). Среднескользящая цена материала означает, что стоимость единицы запаса обновляется после каждого поступления. Все движения материала в системе оцениваются по фактической цене материала на момент проводки в системе.

Все производимые материалы учитываются в системе по стандартной цене (управление ценой «S»). Оценка материала по стандартной цене означает, что стоимость единицы запаса не меняется в течение всего периода, то есть оценка всех движений материалов в системе (списание, поступление, перемещение и т. д.) и остатка запаса осуществляется по стандартной (фиксированной) цене.

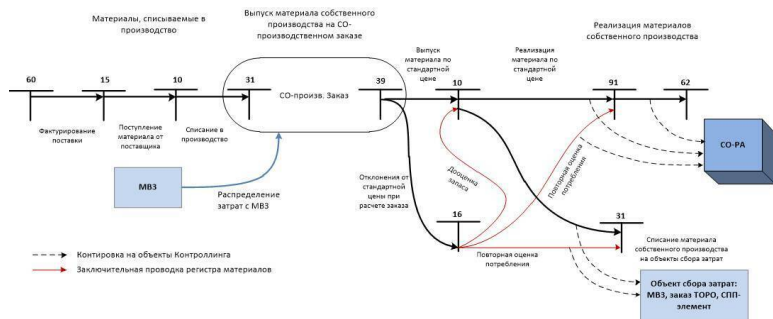
При закрытии периода и расчете фактической себестоимости в Контроллинге фактические отклонения от стандартной цены производимого материала переоценивают все направления потребления этого материала в периоде и остаток запаса.

Для реализации такого учета используется стандартная функциональность системы – Регистр материалов, предназначенная для фактической калькуляции себестоимости и распределения отклонений производства по всем направлениям потребления материалов и на переходящий остаток.

Для производимых материалов используется дифференциация фактических затрат, которая позволяет анализиро-

вать все движения производимых материалов (поступление, списание и т.д.), а также стоимость запасов в разрезе элементов затрат (элементов дифференциации). Каждый элемент затрат состоит из набора видов затрат, общий перечень элементов затрат определяется схемой элементов. В рамках проекта КИС ФХД используется одна схема элементов ТН «Колобок». Перечень элементов с видами затрат, используемых в схеме элементов ТН «Колобок», приведен в Приложении 4.

Рис. 2 Производство собственных материалов



Оперативный контроль затрат на MB3 (U3.02.10)

Согласно Методическим рекомендациям по учету затрат

и калькулированию фактической себестоимости в КИС ФХД на базе SAP ERP для ОАО «Ромашка» сбор первичных затрат на МВЗ осуществляется по дебету 30-х счетов в разрезе видов затрат.

При проведении первичных затрат на МВЗ каждая операция содержит следующие аналитики:

Таблица № 8 Формирование аналитики в первичных проводках на МВЗ

Аналитика	Принцип формирования аналитики
Вид затрат	Определяется по основному бухгалтерскому счету затрат
Функциональная сфера (ФЦО 2-го уровня)	ФС определяется по следующему правилу: <ul style="list-style-type: none">• из основных данных вида затрат;• в случае отсутствия ФС в основных данных вида затрат или необходимости ее изменения ФС указывается вручную в первичном документе
Компания-партнер (признак ВГО)	Компания-партнер заполняется автоматически из данных контрагента

В течение периода и до начала процедуры закрытия периода и расчета себестоимости в Контроллинге ответственный пользователь проверяет полноту и корректность сформированных на МВЗ затрат. Для этого используется стандартный отчет «МВЗ: факт/план/отклонение», в котором видны все фактические затраты периода, проведенные на МВЗ по видам затрат.

Также затраты можно анализировать по отдельным позициям в стандартном отчете «Отдельные позиции MB3» (транзакция KSB1), в котором есть возможность развернуть суммы затраты до первичных документов.

Таблица № 9 Входящая информация для оперативного контроля затрат на MB3

Поле	Описание
Контроллинговая единица	Контроллинговая единица
MB3/Группа MB3	Номер MB3/Имя группы MB3
Период	Период проведения затрат
Вид затрат/Группа видов затрат	Первичный вид затрат/Имя группы видов затрат

Бизнес-роль: Заккрытие периода в СО

Транзакция: S_ALR_87013611

Оперативный контроль затрат на внутренних заказах, СПП-элементах/ ОСГ, заказах ТОРО (U3.02.20)

В SAP ERP используются следующие объекты сбора затрат:

заказы ТОРО, СПП-элементы, операции сетевых графиков – объекты сбора затрат модулей ТОРО и Управление

проектами;

Места возникновения затрат, внутренние заказы и СО-производственные заказы – объекты сбора затрат модуля Контроллинг.

Подробное описание объектов модуля Контроллинг приведено в проектном решении КИС_ФХД.ПР.U01. «Ведение основных данных Контроллинга (объектов сбора затрат)».

Подробное описание объектов сбора затрат модуля Управление проектами приведено в проектном решении КСУА_ТП.ПР.I01 «Управление проектами ИП, ТПиР, КР».

Подробное описание объектов сбора затрат модуля ТОРО приведено в проектном решении КСУА_ТП.ПР.G01 «Планирование и выполнение мероприятий РЭН, Диагностика, а также планирование потребности в ТПиР, КР».

В системе создаются следующие виды заказов:

Таблица № 10 Виды заказов

Вид заказа	Тип заказа	Наименование вида заказа	Назначение
1500	Внутренний заказ	Объекты калькулирования	Обор фактической себестоимости услуг по видам деятельности
1501	Внутренний заказ	Калькулируемые расходы по 91 счету	Обор затрат по прочим калькулируемым расходам
1502	Внутренний заказ	ТЗР внешний	Обор ТЗР сторонних организаций
1503	Внутренний заказ	ТЗР собственный	Обор ТЗР, выполняемых хозяйственным способом
1504	Внутренний заказ	Страховые случаи	Обор затрат по страховым случаям
1505	Внутренний заказ	Расходы по аренде	Обор затрат по объектам аренды 91 балансового счета
1599	Внутренний заказ	Заказы для технических целей	Использование внутренних заказов для технических целей
1511	СО-производственный заказ	Производство готовых продуктов	СО-производственный заказ для калькуляции себестоимости материалов собственного производства
1521-1550	Заказ ТОРО	Заказы ТОРО	Обор затрат по текущему обслуживанию, текущему ремонту и диагностике, а также по технической помощи на сторону
1551-1570	Сетевой график	Сетевые графики модуля Управление проектами	Обор затрат по капитальному строительству и капитальным ремонтам

Внутренние заказы вида 1500 «Объекты калькулирования»

Внутренние заказы вида 1500 «Объекты калькулирования» предназначены для сбора фактической себестоимости по видам деятельности.

В данных внутренних заказах содержится аналитика:

Наименование внутреннего заказа – краткое наименование вида деятельности, узла иерархии, номер договора;

Вид деятельности;

Узел иерархии;

МВП;

Договор;

Клиент.

Подробное описание процесса сбора фактической себестоимости на внутренних заказах вида 1500 «Объекты калькулирования» приведено в проектном решении КИС_ФХ-Д.ПР.U03. «Учет затрат и выручки от реализации услуг».

Внутренние заказы вида 1501 «Калькулируемые расходы по 91 счету»

Внутренние заказы вида 1501 «Калькулируемые расходы по 91 счету» предназначены для сбора затрат по прочим расходам, которые необходимо калькулировать в аналитике по мероприятию.

Прочие расходы, учитываемые на 91*-х балансовых счетах, для которых нет необходимости в калькуляции в анали-

тике по мероприятиям, не рассматриваются в данном проектном решении. Подробное описание процесса сбора прочих расходов и доходов приведено в проектном решении КИС_ФХД.ПР.U04. «Учет результатов».

Внутренние заказы создаются по мере необходимости отдельно по каждому балансовому счету и мероприятию.

Для сбора затрат по начислениям по оплате труда, относящимся на прочие расходы периода, создаются внутренние заказы в аналитике по МВП, по одному заказу на каждое МВП.

Описание процесса начислений по оплате труда, относимых на прочие расходы, приведено в проектном решении КИС_ФХД.ПР.R07. «Расчеты с персоналом и подотчетными лицами».

Для целей указания в качестве объекта сбора затрат при проводках начислений по оплате труда, относящихся на прочие расходы периода, в систему КИС Персонал передаются следующие внутренние заказы:

- 1501* «Расходы по начислениям АУП;
- 1501* «Расходы по начислениям РНУ №1»;
- 1501* «Расходы по начислениям РНУ №2»;
- 1501* «Расходы по начислениям РНУ №3;
- 1501* «Расходы по начислениям БПТОиКО».

Внутренние заказы вида 1501 «Калькулируемые расходы по 91 счету» содержат аналитику:

Наименование внутреннего заказа – калькулируемое ме-

роприятие;

Основной счет 91*, на который относятся затраты, собранные в разрезе 30*-х видов затрат;

МВП.

Внутренние заказы вида 1502 «ТЗР внешний», 1503 «ТЗР собственный»

Для сбора ТЗР сторонних организаций используются внутренние заказы вида 1502 «ТЗР внешний».

Внутренние заказы вида 1503 «ТЗР собственный» используются для сбора ТЗР, выполняемых хозяйственным способом.

Подробное описание процесса учета транспортно-заготовительных расходов приведено в методических рекомендациях по учету затрат и калькулированию фактической себестоимости в КИС ФХД на базе SAP ERP для ОАО «Ромашка».

Данные внутренние заказы содержат аналитику:

Наименование внутреннего заказа – номер балансового счета для учета ТЗР;

МВП.

Внутренние заказы вида 1504 «Страховые случаи»

Внутренние заказы вида 1504 «Страховые случаи» предназначены для сбора затрат, относимых на ликвидацию последствий при наступлении страхового случая.

Внутренний заказ создается отдельно для каждого страхового случая.

Данные внутренние заказы содержат аналитику:

Наименование внутреннего заказа – краткое наименование страхового случая;

МВП.

Подробно процесс сбора затрат на ликвидацию последствий при наступлении страхового случая описан в проектно-м решении КИС_ФХД.ПР.R04.0000-0 «Расчет с покупателями, учет продаж».

Внутренние заказы вида 1505 «Расходы по аренде»

Заказ 1505 используется только для расходов по 91 счету: сбора затрат Общества на аренду объектов социального характера,

сбора затрат на содержание имущества, предоставленного в безвозмездное пользование,

с целью исключения этих расходов в налоговом учете. Данные внутренние заказы содержат аналитику:

Наименование внутреннего заказа – «Расходы по аренде 91 счета (МВП)»;

Балансовый счет 91*, на который относятся собранные затраты;

МВП.

Внутренние заказы вида 1599 «Заказы для технических целей»

Внутренние заказы вида 1599 «Заказы для технических целей» предназначены для технических целей в системе. Аналитика предусмотрена на уровне наименования внут-

ренного заказа. Данный заказ необходим для континирования согласующих проводок по затратам 91* счетов, собранных на внутренних заказах вида 1501 «Калькулируемые расходы по 91 счету», 1505 «Расходы по аренде».

СО-производственные заказы вида 1511 «Производство готовых продуктов»

СО-производственные заказы вида 1511 «Производство готовых продуктов» предназначены для сбора затрат, формирующих себестоимость продуктов собственного производства.

СО-производственный заказ создается для каждого периода под каждый производимый материал на уровне РНУ (в системе – на уровне завода) в разрезе партий.

Данные СО-производственные заказы содержат аналитику:

Наименование СО-производственного заказа – краткое наименование производимого материала и номер завода;

Номер материала;

Завод;

Вид оценки;

МВП.

Заказы ТОРО вида 1521-1550 «Заказы ТОРО»

Заказы ТОРО предназначены для сбора следующих затрат:

Затрат по программе РЭН;

Затрат по программе диагностики;

Затрат по оказанию услуг по технической помощи.

Создание и аналитика заказов ТОРО подробно описаны в проектном решении КСУА.ПР.G01 «Планирование и выполнение мероприятий РЭН, Диагностика, а также планирование потребности в ТПиР, КР».

Данные заказы содержат аналитику:

МВП;

ФС.

**СПП-элементы/Операции сетевые графики вида
1551-1570 модуля Проекты**

Конец ознакомительного фрагмента.

Текст предоставлен ООО «ЛитРес».

Прочитайте эту книгу целиком, [купив полную легальную версию](#) на ЛитРес.

Безопасно оплатить книгу можно банковской картой Visa, MasterCard, Maestro, со счета мобильного телефона, с платежного терминала, в салоне МТС или Связной, через PayPal, WebMoney, Яндекс.Деньги, QIWI Кошелек, бонусными картами или другим удобным Вам способом.