



Михеева Н.С.

Проектное решение SAP Учет результатов

Контроллинг СО-РА
Делимся практическим опытом

Наталья Сергеевна Михеева

Проектное решение SAP. Учет результатов

http://www.litres.ru/pages/biblio_book/?art=66072392

SelfPub; 2021

ISBN 978-5-532-95185-3

Аннотация

Цель данной книги – ознакомить читателя с рабочим шаблоном проектного решения на примере программного обеспечения SAP. Продемонстрировать, что такое проектное решение "Учет результатов" в контроллинге, ознакомить с его содержанием и наполнением. Данная книга в первую очередь будет полезна тем, кто хочет разобраться, как в крупных компаниях осуществляется процесс внедрения информационных систем, как правильно писать подобного рода документы. Поможет более успешно пройти собеседование на консультанта по контроллингу, архитектора ИТ, менеджера или руководителя проекта и существенно сократит трудозатраты на подготовку проектной документации при внедрении информационных систем на вашем предприятии.

Содержание

Введение	5
Шаблон титульного листа проектного решения	6
Назначение документа	8
Нормативные ссылки	9
Термины и определения	10
Резюме для руководства	11
Краткое описание бизнес-процесса	11
U7 Учет результатов	
Организационный объем	13
Перечень ключевых организационных изменений	13
Заключение об использовании стандартной функциональности SAP (Ограничения стандартной функциональности SAP)	14
Бизнес-часть	15
Организационная структура	15
Основные данные	19
Единица учета результатов	20
Признаки Учета результатов	20
Поля значений Учета результатов	27
Описание бизнес-процесса Учет результатов (U7)	30
Ведение основных данных Учета	31

результатов (U7.01)	
Ведение значений признаков (U7.01.10)	31
Ведение правил деривации (U7.01.20)	32
Учет фактических данных в Учете	34
результатов (U7.2)	
Отражение выручки и прочих доходов/ расходов на объектах Учета результатов в разрезе признаков и полей значений (U7.02.10)	35
Конец ознакомительного фрагмента.	39

Наталия Михеева

Проектное решение

SAP. Учет результатов

Введение

В книге представлен типовой шаблон документа «Проектное решение Учет результатов» на примере внедрения программного продукта SAP.

Шаблон документа позволит Вам не только сократить ваши трудозатраты на создание аналогичного документа, который вы можете использовать в качестве образца, но и расширит кругозор в части ведения проектной документации по направлению контроллинг на предприятиях, внедряющих программный продукт SAP.

Проектное решение – это промежуточное или окончательное описание объекта проектирования, необходимое и достаточное для продолжения или окончания проектирования или вариант проекта, удовлетворяющий требованиям технического задания (ТЗ) (промежуточное или конечное описание объекта проектирования).

Шаблон титульного листа проектного решения

ОТКРЫТОЕ АКЦИОНЕРНОЕ ОБЩЕСТВО
ОАО «КОЛОБОК»

УТВЕРЖДАЮ
Первый вице-президент
ОАО «Колобок»

_____ Б.Б. Петров
«___» _____ 2021 г.

Проектное решение
на разработку **КОРПОРАТИВНОЙ ИНФОРМАЦИОННОЙ СИСТЕМЫ АВТОМАТИЗАЦИИ
ФИНАНСОВО-ХОЗЯЙСТВЕННОЙ ДЕЯТЕЛЬНОСТИ (КИС ФХД)**
КИС_ФХД.ПР.У04 УЧЕТ РЕЗУЛЬТАТОВ

ВЕРСИЯ 1.00 от 01.07.2021

Генеральный директор
ОАО «Ромашка»

_____ А.А. Иванов
«___» _____ 2021 г.

Генеральный директор
ООО «Одуванчик»

_____ А.Б. Никитин
«___» _____ 2021 г.

Генеральный директор
ООО «ЛЮТИК»

Директор департамента
информационных технологий
ОАО «Колобок»

Назначение документа

Проектное решение содержит описание реализации процесса U7 «Учет результатов» в корпоративной информационной системе автоматизации финансово-хозяйственной деятельности (КИС ФХД) на базе SAP ERP.

Документ содержит пошаговое описание формирования финансового результата деятельности компании по фактическим данным отчетного периода с формированием развернутой аналитической отчетности.

Нормативные ссылки

В настоящем документе использованы нормативные ссылки на следующие документы:

Методические рекомендации по учету затрат и калькулированию фактической себестоимости в КИС ФХД на базе SAP ERP для ОАО «Ромашка»;

Термины и определения

В настоящем документе применены сокращения и обозначения, описанные в приложении № 1 «Реестр терминов, определений, сокращений и обозначений проекта КИС ФХД».

Резюме для руководства

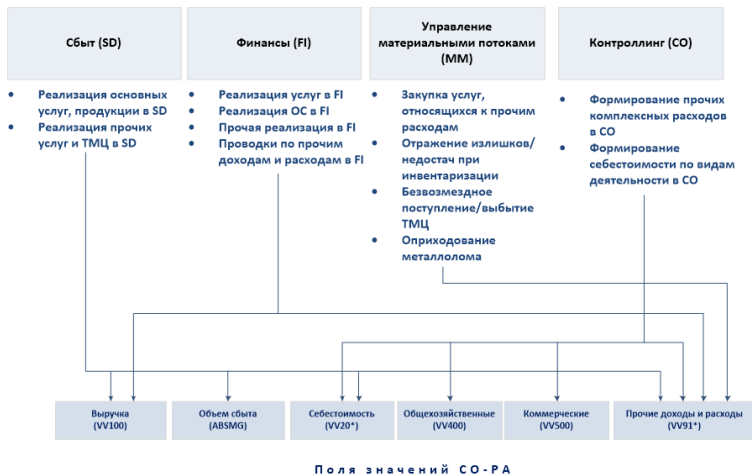
Краткое описание бизнес-процесса процесса U7 Учет результатов

Учет результатов – это процесс сбора и анализа объемов сбыта, выручки, производственной и полной себестоимости, общехозяйственных и коммерческих расходов, а также прочих доходов и расходов в компоненте СО-РА «Учет результатов». Таким образом, данные в Учете результатов совпадают по суммам с результатом, отраженным в бухгалтерском учете на 90 и 91 счетах, но обеспечивают больший уровень детализации для целей управленческого учета.

Данные в Учете результатов формируются при регистрации соответствующих операций в модулях Сбыт, Финансы и Управление материальными потоками, а также при закрытии периода в учете затрат по МВЗ и в учете затрат по внутренним заказам.

На Рисунке 1 схематично отображена интеграция компонента СО-РА с другими модулями системы.

Рис. 1 Передача значений в CO-PA из SD, FI, MM, CO



В проектном решении КИС_ФХД.ПР.U04. описаны следующие процессы

учет выручки от реализации услуг в части основных и неосновных обычных видов деятельности;

учет выручки от реализации ТМЦ;

учет стоимости реализованных ТМЦ;

формирование производственной и полной себестоимости и финансового результата в части основных и неосновных обычных видов деятельности;

учет прочих доходов и расходов (91 счет).

Организационный объем

В организационный объем проекта КИС ФХД входят:
ОАО «Ромашка»;
филиал ООО «Одуванчик» в г. Магадан

Перечень ключевых организационных изменений

В рамках реализации процесса U7 «Учет результатов» организационные изменения не предполагаются.

Заключение об использовании стандартной функциональности SAP (Ограничения стандартной функциональности SAP)

Таблица № 1 Перечень разработок

№ п.п.	Вид разработки	Описание разработки	Обоснование необходимости разработки
1	Расширение	Доработка деривации для определения значений признаков ОУР при автоматической генерации правила расчета внутреннего заказа на ОУР и континировке на ОУР из модуля FI	Исключение ошибок при дублировании информации из основных данных внутреннего заказа или FI документа при заполнении ОУР
2	Расширение	Распределение затрат по полям значений при расчете внутренних заказов на ОУР	Необходимость при расчете на ОУР распределять затраты, собранные на внутреннем заказе под одним и тем же видом затрат, в разные поля значений в зависимости от объекта-партнера, с которого получены затраты

Бизнес-часть

Организационная структура

В рамках реализации бизнес-процесса «Учет результатов» используются следующие организационные объекты системы SAP ERP:

Единица учета результатов (EUP): 1000 «Группа Колобок»;

Контроллинговая единица (KE): 1000 «Группа Колобок»;

Стандартная иерархия MB3: S1000 «Группа Колобок»;

Балансовая единица (BE): 1500 «ОАО Ромашка»;

Места возникновения прибыли (МВП) – структурные подразделения (подробное описание и справочник МВП приведены в проектном решении КИС_ФХД.ПР.R01. «Ведение основных данных»).

Единица учета результатов – организационная единица модуля Учет результатов, используемая для анализа финансового результата деятельности группы Колобок, в частности, для:

анализа объема сбыта, выручки, производственной и полной себестоимости по всем видам деятельности компании;

анализа информации по управленческим и коммерческим расходам, распределенным по необходимым аналити-

кам (например, вид деятельности, контрагент, договор и т. д.);

анализа прочих доходов и расходов.

В рамках проекта КИС ФХД создается одна Единица учета результатов:

1000 «Группа Колобок».

Контроллинговая единица – это организационная единица компании, для которой может быть осуществлен полный, завершённый учет затрат. В рамках проекта КИС ФХД создается одна Контроллинговая единица:

1000 «Группа Колобок».

В иерархии Контроллинга Единица учета результатов располагается над Контроллинговой единицей. В рамках проекта КИС ФХД Единице учета результатов будет присвоена одна Контроллинговая единица:

Таблица № 1 Присвоение КЕ - ЕУР

ЕУР	Название ЕУР	КЕ	Название КЕ
1000	Группа Колобок	1000	Группа Колобок

Балансовая единица – это организационная единица модуля Финансы. БЕ является наименьшей организационной единицей внешней отчетности, в которой могут быть отражены все функции самостоятельной бухгалтерии. В рамках проекта КИС ФХД БЕ является юридическим лицом. Для ОАО «Ромашка» создается балансовая единица:

1500 «ОАО Ромашка».

Стандартная иерархия МВЗ – это иерархическая структура, в которой представлены все МВЗ, принадлежащие определенной Контроллинговой единице с точки зрения Контроллинга. В рамках проекта КИС ФХД используется стандартная иерархия:

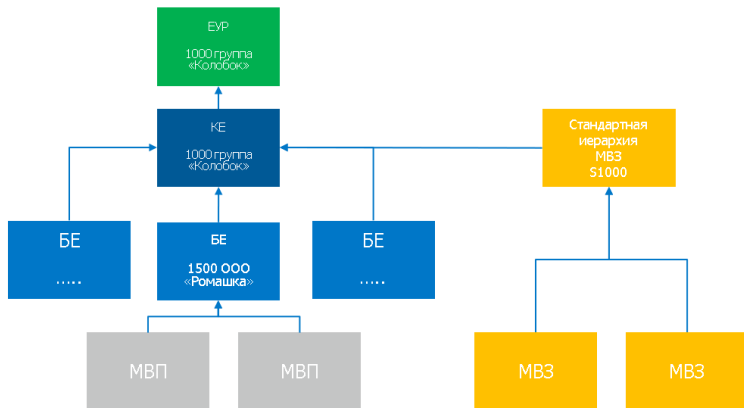
S1000 «Группа Колобок».

Места возникновения прибыли в рамках проекта КИС ФХД – это структурные подразделения ОАО «Ромашка» (подробное описание и справочник МВП представлен в проектном решении КИС_ФХД.ПР.R01 – Ведение основных данных).

Организационная структура процессов Учет затрат приведена на Рисунке 1:

Рис. 1 Организационная структура процессов Учет затрат

Организационная структура процессов Учета затрат



Основные данные

Учет результатов (СО-РА) – это компонент модуля Контроллинг (СО), который позволяет анализировать финансовый результат с аналитикой по видам деятельности, клиентам, договорам или по любой комбинации этих параметров для определения прибыли компании или процента рентабельности.

Структура модуля СО-РА состоит из Единицы учета результатов, а также Признаков и [Полей значений](#), принадлежащих Единице учета результатов.

Признак – это аналитический уровень в учете результатов, на котором можно осуществлять анализ финансового результата и формировать отчетность. Комбинация значений признаков, принадлежащих единице учета результатов, называется объектом учета результатов (ОУР). Перечень ОУР не фиксирован, данные объекты создаются автоматически в момент проводки на основании значений признаков.

Поля значений – это поля, содержащие суммы и количества, которые возможно анализировать в учете результатов. Они отображают структуру расходов и выручки.

Единица учета результатов

На уровне Единицы учета результатов определяются ключевые управляющие параметры модуля СО-РА Учет результатов:

Тип учета результатов. В рамках проекта КИС ФХД используется калькуляционный тип учета результатов. В калькуляционном учете результатов данные о выручке и расходах собираются в полях значений;

Валюта Единицы учета результатов. Валютой единицы учета результатов 1000 «Группа Колобок» является Российский рубль (RUB);

Дополнительные валюты учета результатов. В ЕУР 1000 активирован дополнительный учет в валюте балансовой единицы. Это означает, что данные в учете результатов проводятся в двух валютах – валюте ЕУР и валюте БЕ. Для ОСТ, валютой которой является RUB, данные двух учетов совпадают.

На уровне единицы учета результатов определяется перечень используемых признаков и полей значений.

Признаки Учета результатов

Признак – это аналитический уровень в учете результатов, на котором можно осуществлять анализ финансового

результата и формировать отчетность. Признаки определяют, какие позиции или объекты может анализировать пользователь.

Некоторые признаки (клиент, материал и т. д.) автоматически предопределены для каждой единицы учета результатов. Такие признаки называются фиксированными.

Помимо фиксированных признаков в системе определяются пользовательские признаки, которые создаются в процессе настройки системы для хранения дополнительной аналитики (например, вид деятельности), необходимой для формирования подробной отчетности в соответствии с требованиями бизнеса.

Набор значений признаков, определенных при переносе документов из других модулей системы определяет Объект учета результатов. Напрямую пользователь системы не работает с Объектами учета результатов. При ручных проводках пользователь задает значения признаков на экране континировки на ОУР, а система по этим значениям определяет либо уже существующий ОУР, либо создает новый. При автоматических проводках с континировкой в Учет результатов признаки заполняются через механизм деривации. Деривация – это определение значений признаков в объекте учета результатов на основании информации, содержащейся в исходных документах системы

Перечень признаков, используемых в единице учета результатов 1000 «Группа Колобок», приведен в Таблице № 3.

Таблица № 3 Перечень признаков ЕУР 1000 «Группа Колобок»

Признак	Название признака	Тип признака	Аналитика, которую содержит признак
KOKRS	Контроллинговая Единица	Фиксированный	КЕ для ОУР; определяется автоматически. Значение КЕ для ЕУР 1000 («Группа Колобок») = 1000 («Группа Колобок»).
BUKRS	Балансовая единица	Фиксированный	БЕ для ОУР; определяется автоматически. Значение БЕ для ОАО «Ромашка» = 1500.
WERKS	Завод	Фиксированный	Завод, с которого осуществляется реализация ТМЦ и услуг. Определяется из данных модуля Сбыт при реализации. Описание о заводах и справочник заводов приведены в проектном решении КСУА.ПР. L01 Управление закупками.
VKORG	Обытовая организация	Фиксированный	Организационный уровень сбыта. Подробнее о сбытовых организациях описано в КСУА.ПР.Е01. Управление продажами.
ARTNR	Материал	Фиксированный	Реализуемая услуга или ТМЦ. Подробнее о ведении справочника материалов описано в КСУА.ПР. L01 Управление закупками.

Признак	Название признака	Тип признака	Аналитика, которую содержит признак
KNDNR	Клиент	Фиксированный	Номер контрагента, которому осуществляется реализация услуги или ТМЦ. Подробнее о ведении справочника контрагентов описано в КИС_ФХД.ПР.Р01. Ведение основных данных.
KAUFN	Заказ клиента	Фиксированный	Номер бытового заказа.
KDPOS	ПозЗаказКлиента	Фиксированный	Позиция соответствующего бытового заказа.
FKART	Вид фактуры	Фиксированный	Вид фактуры наследуется из исходящего счета-фактуры.
PRCTR	МВП	Фиксированный	Структурное подразделение, в котором осуществляется отгрузка или формируется себестоимость. Подробнее о ведении справочника МВП описано в КИС_ФХД.ПР.Р01. - Ведение основных данных.
PSPNR	СПП-элемент	Фиксированный	Номер СПП-элемента, который был рассчитан в учет результатов.
RKAUFNR	Заказ	Фиксированный	Номер внутреннего заказа, который был рассчитан в учет результатов.

Признак	Название признака	Тип признака	Аналитика, которую содержит признак
VRGAR	Вид операции	Фиксированный	Вид операции происхождения данных в учете результатов. Значения признака VRGAR приведены в таблице №4.
VBUND	Компания-партнер	Пользовательский	Компания-партнер, заполняется только для ВГО операций номером ОСТ, которой осуществлялась реализация. При продаже услуг и ТМЦ третьим сторонам, признак VBUND не заполняется. Подробнее о ведении компаний-партнеров описано в ПР КИС_ФХД.ПР.Р01. Ведение основных данных.
FKBER	Функциональная сфера	Пользовательский	Номер ФЦО 2-го уровня. Подробнее о справочнике Функциональных сфер см. КИС_ФХД.ПР.У01. Ведение основных данных контроллинга (объектов сбора затрат).
WWVID	Вид деятельности	Пользовательский	Вид деятельности. Справочник видов деятельности приведен в Методических рекомендациях по учету затрат и калькулированию фактической себестоимости в КИС ФХД на базе SAP ERP для ОАО «Ромашка».

Признак	Название признака	Тип признака	Аналитика, которую содержит признак
WWTYT	Тип тарифа	Пользовательский	Тип тарифа определяет, осуществлялась ли реализация по-обычному или по специальному тарифу. Допустимые значения для признака WWTYT приведены в таблице №5.
WWTAR	Тариф	Пользовательский	Код и наименование тарифа, по которому осуществлялась реализация. Для МНЦС признак «Тариф» применяется для учета реализации по виду деятельности «Налив нефти». Используемые значения тарифа приведены в таблице №6.
WWNAT	Направление транспортировки	Пользовательский	Направление транспортировки для вида деятельности «Перекачка нефти». Значения признака для МНЦС приведены в таблице №7.
WWDGV	Договор	Пользовательский	Номер договора, по которому осуществлялась реализация. Номер договора совпадает с номером карточки договора в модуле RCM.
WWNDS	Ставка НДС	Пользовательский	Значение ставки НДС по договору. Допустимые значения признака WWNDS приведены в таблице №8.
WWUZL	Узел иерархии	Пользовательский	Узел иерархии МВЗ, т.е. структурное подразделение, на уровне которого калькулируется себестоимость.

Таблица № 4 Значения признака VRGAR «Вид операции»

Значение	Наименование	Описание
B	Прямая контровка/Бухгалт.	С данным видом операции отражаются операции, проведенные в модуль СО-РА через модуль Финансы (FI) и модуль Управление материальными потоками (MM)
C	РасчЗатратЗкз/Проект	С данным видом операции отражаются операции расчета внутренних заказов на ОУР (себестоимость продаж, комплексные расходы 91 счета)
F	Данные фактуры	С данным видом операции отражаются операции, проведенные через модуль Обит SD (выручка, себестоимость продаж ТМЦ, прочие доходы/расходы 91 счета от реализации ТМЦ)

Таблица № 5 Допустимые значения для признака WWTYT «Тип тарифа»

Значение	Наименование
Z1	Обычный тариф
Z2	Специальный тариф

Для ОАО «Ромашка» применяется только тип тарифа Z1 – Обычный тариф.

Таблица № 6 Используемое значение тарифа для признака WWTAR «Тариф»

Значение	Наименование
Z000000003	Тариф №1

Таблица № 7 Используемое значение признака WWNAT «Направление транспортировки»

Значение	Наименование
Z1	Китай
Z2	Россия
Z3	Европа

Таблица № 8 Допустимые значения для признака WWNDS «Ставка НДС»

Значение	Наименование
0	Ставка НДС 0%
20	Ставка НДС 20%

Поля значений Учета результатов

В калькуляционном Учете результатов ссылочные количества и суммы сохраняются для отчетности в полях значений.

Поле значений – это поле в таблице, в котором хранятся количества и суммы, которые затем используются в отчетности. Поля содержат значения количества, выручки, себестоимости, коммерческих и управленческих расходов, прочих доходов и расходов. Информация для заполнения полей значений определяется из сбытовых документов или других документов, проводимых с континировкой на ОУР.

Чтобы использовать поля значений, эти поля создаются и включаются в каталог полей единицы учета результатов. Перечень полей значений, используемых в ЕУР 1000 «Группа

компаний Колобок», приведен в таблице № 9.

Таблица № 9 Поля значений ЕУР 1000 Группа Колобок

Поле значения	Текст поля значения	Тип поля	Описание
ABSMG	Объем сбыта	Количественное	В данное поле передается информация о количественных объемах продаж при отражении реализации через модуль Сбыт (SD)
WQNT	Объем перекачки	Количественное	Данное поле используется для отражения количества перекачанной нефти в тоннах.
WV100	Выручка	Суммовое	Сумма выручки без НДС, совпадает с суммами выручки на 90 счете.
WV201	Себестоимость – материальные затраты	Суммовое	Сумма себестоимости реализованных услуг и ТМЦ. Совпадает с суммами себестоимости на 90 счете.
WV202	Себестоимость – оплата труда	Суммовое	
WV203	Себестоимость – отчисления	Суммовое	
WV204	Себестоимость – амортизация	Суммовое	
WV205	Себестоимость – прочие затраты	Суммовое	
WV400	Общехозяйственные	Суммовое	Сумма общехозяйственных расходов. Совпадает с суммой общехозяйственных расходов на 90 счете
WV500	Коммерческие	Суммовое	Сумма коммерческих расходов. Совпадает с суммой коммерческих

Поле значения	Текст поля значения	Тип поля	Описание
			расходов на 90 счете
VV911	Прочие доходы	Суммовое	Сумма прочих доходов (91 счет). Совпадает с суммой доходов на соответствующих счетах 9103*, 9104*
VV912	Прочие расходы	Суммовое	Сумма прочих расходов (91 счет). Совпадает с суммой расходов на соответствующих счетах 9105*
VV913	Проценты к получению	Суммовое	Сумма процентов к получению, совпадает с суммами на соответствующих счетах 9101*
VV914	Проценты к уплате	Суммовое	Сумма процентов к уплате, совпадает с суммами на соответствующих счетах 9102*

Описание бизнес-процесса

Учет результатов (U7)

Процесс второго уровня U7 «Учет результатов» включает в себя подпроцессы:

U7.01 Ведение основных данных учета результатов;

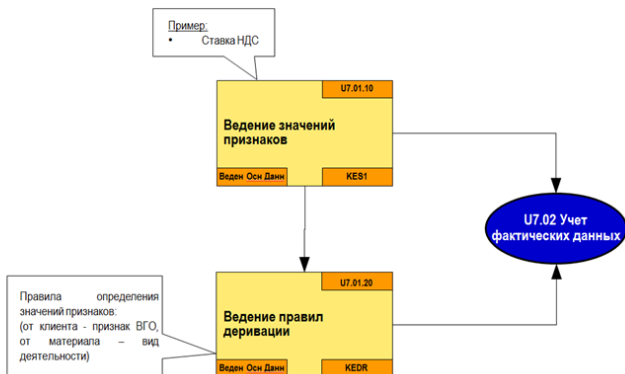
U7.02 Учет фактических данных в учете результатов;

U7.03 Заккрытие периода в учете результатов.

Интеграция компонента «Учет результатов» СО-РА с другими модулями системы в части потоков значений и заполнения признаков изображена в Приложении 2

Ведение основных данных Учета результатов (U7.01)

U7.01 Ведение основных данных



Ведение значений признаков (U7.01.10)

Для признаков СО-РА, не имеющих ссылок на справочники значений в других модулях системы, осуществляется ведение собственного справочника значений.

В единице учета результатов 1000 «Группа Колобок» осуществляется ведение собственных значений для признака WWNDS Ставка НДС. Используются следующие значения признака:

Таблица № 10 Значения признака WWNDS

Значение	Наименование
0	Ставка НДС 0%
20	Ставка НДС 20%

Бизнес-роль: Ведение основных данных

Транзакция: KES1

Ведение правил деривации (U7.01.20)

При проводке данных в учет результатов происходит заполнение значений признаков ОУР. Для автоматического заполнения значений признаков используется механизм деривации. Деривация – это определение значений одних признаков на основании значений других признаков или информации в первичных документах. Например, для каждой операции модуля Сбыт (SD) система выполняет перенос по каждой позиции заказа/счета-фактуры значений сбытовой организации, клиента, продукта. С помощью деривации определяются значения признаков, которые не заполняются посредством прямой интеграции между модулями SD и CO-PA. Деривация настраивается для признаков из таблицы 11:

Таблица № 1.1. Пользовательские признаки с настройкой правил деривации

Имя признака	Описание	Тип
VBUND	Компания-партнер	Пользовательский
WWVID	Вид деятельности	Пользовательский
WWTYT	Тип тарифа	Пользовательский
WWTAR	Тариф	Пользовательский
WWNAT	Направление транспортировки	Пользовательский
WWDGV	Договор	Пользовательский
WWNDS	Ставка НДС	Пользовательский
WWUZL	Узел иерархии	Пользовательский
FKBER	Функциональная сфера	Пользовательский

Настройки деривации признаков влияют на все релевантные для СО-РА операции, то есть деривация признака выполняется в следующих случаях:

Автоматический перенос данных из других приложений (документы фактуры, перенос косвенных затрат);

Ручные проводки (расчет заказов и проектов; прямые проводки из FI).

Деривация признака состоит из серии шагов деривации (правил деривации), каждый из которых используется по очереди для деривации значения признака из других признаков.

Шаг деривации определяет, какие значения признаков или какие комбинации исходных признаков используются для вычисления определенных целевых значений признака.

Бизнес-роль: Ведение основных данных

Транзакция: KEDR

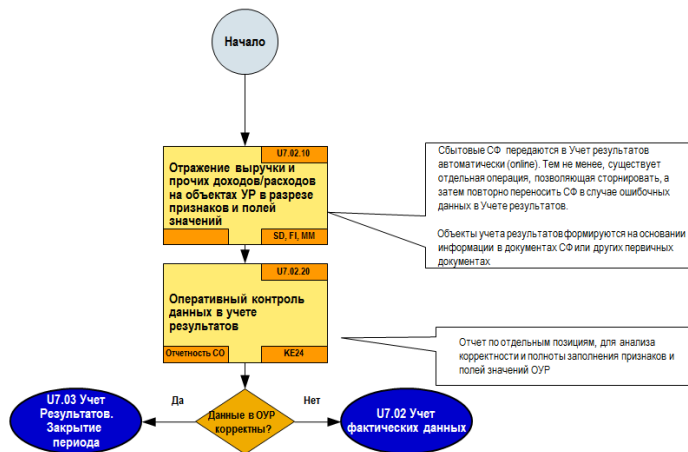
Учет фактических данных в Учете результатов (U7.2)

Данные, попадающие в учет результатов, разделяются на два потока:

Данные, которые отражаются в учете результатов в течение периода в момент регистрации первичных документов в соответствующих модулях системы (Сбыт, Финансы и Управление материальными потоками);

Данные, которые отражаются в учете результатов, при выполнении операций закрытия периода в модуле Контроллинг (CO).

Подпроцесс «Учет фактических данных в Учете результатов (U7.2)» описывает поток данных, отражаемых в модуле CO-PA в течение периода.



Отражение выручки и прочих доходов/расходов на объектах Учета результатов в разрезе признаков и полей значений (U7.02.10)

Сбор данных происходит во время регистрации продаж через модуль Сбыт (SD) и при проведении операций в модулях Финансы (FI) и Управление материальными потоками (MM).

Передача значений из модуля Сбыт (SD)

Из модуля Сбыт (SD) в модуль Учет результатов CO-PA

информация передается в момент проводки исходящего счета-фактуры. Модулем SD охватываются следующие процессы, релевантные для Учета результатов:

Продажа услуг по всем обычным видам деятельности (кроме обычных видов деятельности, реализация по которым осуществляется через модуль Финансы). В учете результатов заполняются следующие поля значений:

Таблица № 12 Поля значений, заполняемые при реализации услуг по обычным видам деятельности через модуль SD

Поле значения	Текст поля значения	Тип поля	Правила заполнения
ABSMG	Объем сбыта	Количественное	Заполняется для всех видов деятельности
VVQNT	Объем перекачки нефти	Количественное	Заполняется для вида деятельности «Перекачка нефти» значением в тоннах
VV100	Выручка	Суммовое	Сумма выручки без НДС, совпадает с суммой выручки на 90 счете. Заполняется всегда

Продажа ТМЦ (товары, продукция и т. д.) по обычным видам деятельности. В учете результатов заполняются следующие поля значений:

Таблица № 13 Поля значений, заполняемые при реализации ТМЦ по обычным видам деятельности через модуль SD

Поле значения	Текст поля значения	Тип поля	Правила заполнения
ABSMG	Объем сбыта	Количественное	Заполняется для всех видов деятельности
W100	Выручка	Суммовое	Сумма выручки без НДС, совпадает с суммой выручки на 90 счете. Заполняется всегда
W201	Себестоимость	Суммовое	Сумма себестоимости ТМЦ. Совпадает с суммой себестоимости продаж на 90 счете. Заполняется всегда

Продажа услуг и ТМЦ по прочим видам деятельности 91 счета. В учете результатов заполняются следующие поля значений:

Таблица № 1.4 Поля значений, заполняемые при прочей реализации из SD

Поле значения	Текст поля значения	Тип поля	Правила заполнения
ABSMG	Объем сбыта	Количественное	Заполняется всегда
WV911	Прочие доходы	Суммовое	Сумма доходов (выручки) на 91 счете. Заполняется всегда
WV912	Прочие расходы	Суммовое	Стоимость реализованных ТМЦ (91 счет). Заполняется только при реализации складских позиций. При реализации производимых материалов в поле значений в момент фактурирования передается стандартная цена. Отклонения до фактической цены передаются в момент закрытия Регистра материалов

Информация для заполнения количественных полей значений берется из полей количеств в документах сбыта. Информация для заполнения суммовых полей берется из условий документов сбыта.

Информация для заполнения значений признаков берется из данных, содержащихся в сбытовом документе.

Формирование сбытовых документов описано в ПР КСУ-А.ПР.Е01 «Управление продажами».

Передача значений из модуля Управление материальными потоками (ММ)

Конец ознакомительного фрагмента.

Текст предоставлен ООО «ЛитРес».

Прочитайте эту книгу целиком, [купив полную легальную версию](#) на ЛитРес.

Безопасно оплатить книгу можно банковской картой Visa, MasterCard, Maestro, со счета мобильного телефона, с платежного терминала, в салоне МТС или Связной, через PayPal, WebMoney, Яндекс.Деньги, QIWI Кошелек, бонусными картами или другим удобным Вам способом.