

Маргарита Акулич

ГОМЕЛЬ И ЕВРЕИ

История, холокост, наши дни



Маргарита Акулич

**Гомель и евреи. История,
холокост, наши дни**

«Издательские решения»

Акулич М.

Гомель и евреи. История, холокост, наши дни / М. Акулич —
«Издательские решения»,

ISBN 978-5-44-856435-2

В городе Гомеле когда-то проживало много евреев. Есть у него своя история, свой Холокост, свое настоящее и будущее. В книге пересказано много интересного о еврейском Гомеле.

ISBN 978-5-44-856435-2

© Акулич М.
© Издательские решения

Содержание

Предисловие	7
I Основные сведения о Гомеле и его лаконичная история	8
1.1 Общие сведения о Гомеле и о его появлении. Гомель как часть Великого княжества Литовского (ВКЛ) и Речи Посполитой	9
1.2 Гомель как составная часть Российской империи. Гомель под «советами»	13
II Об истории появления евреев в гомеле и их расселении. Об истории Гомеля 18-го -19-го столетий	22
2.1 О Появлении евреев в Гомеле и их расселении. О Восстании под предводительством Богдана Хмельницкого и вхождении Гомеля в состав России	22
2.2 Еврейская история Гомеля 18-го и 19-го столетий	25
III О Жизни евреев Гомеля в царской России и при советах	28
3.1 Еврейская застройка и и жизнь Гомеля после переселения евреев из Москвы и Петербурга. Нормы жизни еврейской общины в Гомеле	28
3.2 Еврейские школы и занятость евреев Гомеля в царской России	30
3.3 О еврейском Гомеле после революции. Об отношении к евреям Гомеля со стороны «советов». О еврейском Гомеле после завершения войны	32
IV О Повседневной жизни гомельских евреев в начале 20-го столетия	36
4.1 О культурно-бытовых традициях гомельских евреев. О демографических особенностях развития семей евреев-горожан	37
4.2 Об особенностях жизни гомельских евреев в городской среде. О случаях антисемитизма	38
4.3 О проведении евреями свободного времени. О Занятости еврейских женщин. О знаменитых евреях Гомеля	41
V О еврейских домах в Гомеле в конце 19—го – начале 20-го столетий	43
5.1 Об архитектуре еврейских домов в Гомеле и иудейских культовых зданиях Гомеля	44
5.2 О лучших по архитектуре сооружениях и гостинице «Савой»	47
5.3 О зданиях казначейства и гимназии Ратнера	51
VI О еврейских движениях и погромах в Гомеле. Об учении «Мусар»	57
6.1 О движении «Хаскала». Об организации «Бунд». О сионистах против бундовцев	57
6.2 О гомельских еврейских погромах. Об учении «Мусар» в Гомеле	62
VII О гомельских евреях периода НЭПА	64
7.1 О понесенных военными действиями убытках и периоде после гражданской войны	65
7.2 О начале НЭПа и развитии кооперативов	66
7.3 О сдаче предприятий в аренду. О судьбе предпринимателей-мельников	68

7.4 О судьбе мастерских «Фрумин с сыновьями». О переходе на хозрасчет	70
Конец ознакомительного фрагмента.	72

Гомель и евреи История, холокост, наши дни

Маргарита Акулич

© Маргарита Акулич, 2021

ISBN 978-5-4485-6435-2

Создано в интеллектуальной издательской системе Ridero

Предисловие



Гомельская синагога. Гомельская синагога (1901—17). Источник: [https://be-tarask.m.wikipedia.org/wiki/Файл:Homielskaja_synagoga._Гомельская_сынагога_\(1901-17\)_2.jpg](https://be-tarask.m.wikipedia.org/wiki/Файл:Homielskaja_synagoga._Гомельская_сынагога_(1901-17)_2.jpg)

В городе Гомеле когда-то проживало много евреев. Есть у него своя история, свой Холокост, свое настоящее и будущее.

В книге пересказано много интересного о еврейском Гомеле.

Книга имеет информационный, образовательный и культурный характер.

I Основные сведения о Гомеле и его лаконичная история

*«Мой город – лодка, время – длинный берег. И мне всё плыть
и плыть да плыть*

В былые дни, в былые боль и веру

И в память ту, которой не остыть».

Виталия Ткач



Источник: Гомельская правда. <http://gp.by/category/news/news125274.html>

1.1 Общие сведения о Гомеле и о его появлении. Гомель как часть Великого княжества Литовского (ВКЛ) и Речи Посполитой

Общие сведения о Гомеле и о его появлении

Гомель (па-беларуску Гомель) является в настоящее время белорусским городом, административным центром Гомельских области и района. По населению (его количественному значению) Гомель в РБ занимает второе место. Его расположение в стране – юго-восточное. Он располагается на реке под названием Сож. От столицы Беларуси (Минска) его отделяет триста два километра.

Гомель в разные временные периоды называли и как летописный Гомий, и как просто Гомей, и как Гомин, и как Гомь, и как Гомье. Этот город считается на территории Беларуси одним из наиболее старинных городов. Его возникновение произошло в 1-м тысячелетии н. э., он входил в земли радимичей. Расположение его детинца – на мысу, который образовывается рекой Сожью (ее правобережьем) и ручьем Гомиюк (его левобережьем).

К детинцу с западной и северной сторон имело место примыкание к Гомелю окольного города, вокруг которого происходило формирование посадов.

В период двенадцатого-тринадцатого столетий площадь Гомеля была равной примерно сорока гектарам (как минимум).

Первое летописное упоминание о городе – в Ипатьевской летописи. Он упоминается [47]:

«как владение Черниговского князя в 1142 году в связи с борьбой Ольговичей (потомков черниговского князя Олега Святославича) и Мономаховичей (потомков великого князя киевского Владимира Мономаха) за обладание великокняжеским престолом в Киеве.

И слышавъ уже билися Ольговичи у Переяславля съ стрьемъ его с Вячеславомъ и съ братомъ его Изяславомъ. И поиде на волость ихъ и взя около Гомия волость ихъ всю [ПСРЛ, т. II – Ипатьевская летопись. М., стб. 312]»



Фото из источника: <http://gomel24.by/news/365/>

Гомель называют жемчужиной над Сожем. Название реки предположительно имеет финно-угорское происхождение. И если так, то оно выражает понятие чистой реки. Но есть и другая версия, в соответствии с которой река рассматривается как кормилица и название ее связано с «сушей», «сошкой», «сохой»...

Известно, что Гомель в древности называли как «Гомей». Может это название имеет отношение к ручью Гомеюк. Название Гомеюк сменилось на Гомель после того, как город стал частью Речи Посполитой.

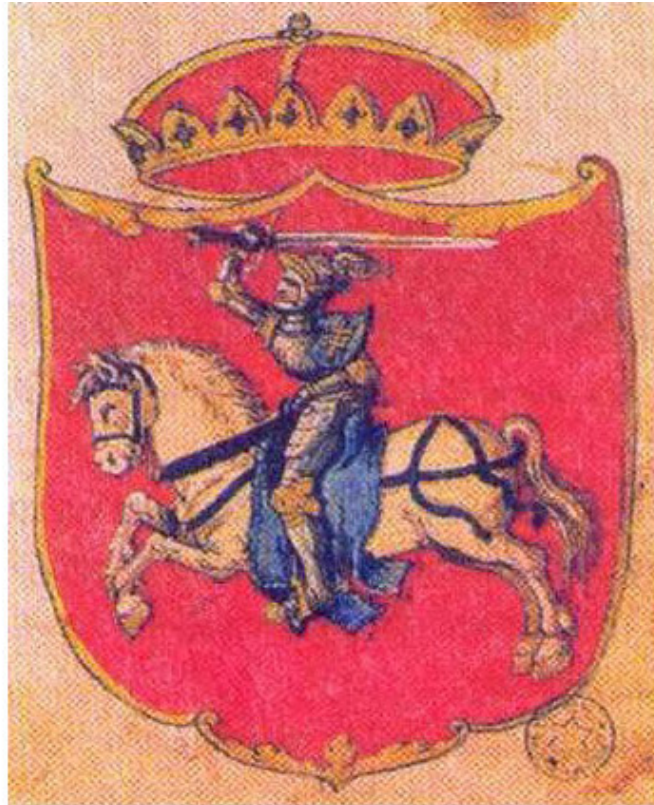
Изменение названия Гомеля может быть связано с тем, что его писали по-латыни. А может с тем, что название это сформировалось, базируясь на особенностях старобеларуского языка, поскольку в Беларуси обычно наименования беларуско-литовских городов кардинально не менялись.

Период одиннадцатого-начала тринадцатого столетий. Если верить археологическим данным, то получается, что в данный период в Гомеле имело место развитие гончарного, оружейного, железообрабатывающего, косторезного, деревообрабатывающего и ювелирно-бронзолитейного ремесленных направлений.

Город посредством торговых путей сообщался с такими городами (территориями, государствами), как Чернигов, Киев, Смоленск, Волынь, Северная Русь, Византия.

До наступления тринадцатого столетия Гомель входил в перечень наиболее крупных городов на землях радимичей.

Гомель как часть Великого княжества Литовского (ВКЛ) и Речи Посполитой



Герб Великого княжества Литовского. Источник: http://www.history-names.ru/v/velikoe_kn_litovskoe.shtml

Приблизительно в 1335-м году имело место вхождение Гомеля в состав ВКЛ. Гомель и Стародуб были уделом князя Патрикеев Наримунтовича, доводившегося племянником великого князя Ольгерда.

Город до 1406-го года был в собственности сыновей Патрикеев – Александра и Ивана. Но некоторые считают (опираясь на имеющиеся сведения), что город четырнадцатом столетии (во второй его половине) находился в собственности подольского князя Федора Кориатовича).

Гомель в четырнадцатом столетии упоминают в «Списке городов русских дальних и ближних» в числе городов «киевских».

Год 1406-й. В данном году произошло отнятие великим князем литовским Витовтом Гомельского удела. Это было связано с подозрением, что Александр Патрикеевич имеет московскую ориентацию.

Период 1406-го-1419-го г. г. Управление города в данный временной период принадлежало великокняжеским наместникам.

Период 1419-го – 1435-го г. г. В этот период Гомель находился в собственности князя Свидригайло.

Период 1435-го-1452-го г. г. Гомель находился в собственности бежавшего из России князя серпуховского и боровского Василия Ярославича.

Год 1452-й. С данного года город вновь стал собственностью Свидригайло. После его ухода из жизни Гомель оказался в собственности бежавшего из России князя Можайского Ивана Андреевича, а около 1483-го года его взял в свои руки его сын Семен.



Источник: Малоизвестные войны русского государства: Русско-литовская («Стародубская») война 1534—1537 гг. <https://topwar.ru/15672-maloizvestnye-voyny-russkogo-gosudarstva-rusko-litovskaya-starodubskaya-voyna-1534-1537-gg.html>

Когда шла русско-литовская «Стародубская» война (1534-го -1537-го г.г.), в 1535-м году (июнь месяц) имело место осаждение Гомеля литовско-польскими войсками, которыми командовали великий гетман литовский Ю. Радзивилл, коронный гетман Я. Тарновский и киевский воевода А. Немирович.

Защита города возглавлялась московским наместником князя Д. Щепина-Оболенского, он сдал замок противнику, поскольку не дождался помощи (подкрепления).

В соответствии с условиями мирного договора (год 1537-й) город снова оказался городом, входящим в ВКЛ. Он стал центром Гомельского староства.

Год 1565-й. Город вошел в Речицкий повет Минского воеводства.

Середина четырнадцатого столетия. Гомелю принадлежала значимая роль в защите юго-восточных земель ВКЛ от набегов татар из Крыма.

Год 1560-й (двадцать первого марта). В данном году имело место утверждение гомельского городского герба:

«В красном поле серебряный кавалерский крест».

Вхождение Гомеля в состав Речи Посполитой произошло основании «Люблинской унии» (год 1569-й) между ВКЛ Польшей.

Год 1670-й. В данном году состоялось получение городом магдебургского права.

1.2 Гомель как составная часть Российской империи. Гомель под «советами»

Гомель как составная часть Российской империи



Фото из источника: <http://www.pltour.com>

Год 1772-й. Произошел Первый раздел государства Речь Посполитая. Гомель стал составной частью Российской империи.

Год 1755-й. Жителей Гомеля насчитывалось в этом году пять тысяч человек.

Период с 1773-го года по год 1777-й. Гомель стал центром Гомельского уезда (Рогачевская провинция).

Год 1777-й. Город с данного года стал местечком Белицкого уезда.

Год 1852-й. Гомель с этого года стал центром уезда Могилевской губернии. Был в собственности графа П. А. Румянцева-Задунайского и его сыновей.

Год 1834-й. Гомель перешел во владение генерала-фельдмаршала И. Ф. Паскевича-Эриванского.

Год 1850-й. В данном году «к Гомелю был присоединён заштатный город Белица как предместье (ныне – Новобелицкий район Гомеля)» [1].

Год 1856-й. Это был год получения городом городского герба.

Год 1857-й. В данном году произошло соединение Гомеля и Белицы с помощью возведения арочного моста через реку Сож.

Развитие промышленности в городе вело к количественному росту населения [48]:

«В 1854 году в нём было 10,1 тыс., в 1858 году – 13,7 тыс., в 1860 году – 17 тыс. жителей. В 1854 году в Гомеле с Белицей 1219 жилых, хозяйственных и административных построек, из них 129 каменных и 1090 деревянных, 5 церквей, монастырь».

Год 1856-й. В данном году в Гомеле произошло уничтожение пожаром пятисот сорока домов.

Вторая половина восемнадцатого столетия – первая половина столетия девятнадцатого. В Гомеле имело место создание дворцово-паркового ансамбля, открытие ряда училищ. В нем проходили постановки в театре.

Год 1873-й. Данный год для Гомеля стал годом проложения участков Либаво-Роменской ЖД.

Год 1888-й. В данном году было проложение Полесских ЖД.

Город превратился в ЖД-узел, что содействовало ускорению его промышленного и торгового развития. Он благоустраивался, начал строиться водопровод.

Год 1872-й. В данном году Гомель превратился в один из городов с наличием газовых фонарей.

Год 1879-й. В данном году произошло замощение центральных городских улиц.

Состав населения [49]:

«По переписи 1897 года в Гомеле – 36,8 тыс. жителей, в том числе 20 356 евреев, 7 130 русских, 6 457 белорусов, 1 589 поляков».



«Как Гомель пережил Первую мировую войну». <http://nashkraj.info/kak-gomel-perezhil-pervuyu-mirovuyu-voynu/>

В период Первой мировой войны в Гомеле имело место размещение

Гомельского пересыльного пункта, фронтовых мастерских, в которых создавалось и ремонтировалось оружие, мастерских по созданию и ремонту транспорта и одежды. Шла работа эвакуированных предприятий (в их число входил брестский завод «Арсенал»).

Год 1915-й (вторая его половина). С данного времени имело место возобновление стачечной борьбы, восстановление деятельности либо создание большевистских организаций. К самому масштабному революционному событию в Гомеле времени Первой мировой войны принято причисление восстания Гомельского пересыльного пункта, произошедшего в 1916-м году.

Гомель под «советами»



Фото из источника: <http://alkruglov.narod.ru/ziehbart.html>

Год 1917-й (шестое/девятнадцатое марта произошло образование «Гомельского совета рабочих и солдатских депутатов», а немного позднее – «Гомельского уездного Совета крестьянских депутатов».

Восемнадцатого -девятнадцатого марта 1917-го года. В данное время имело место образование «Гомельской объединенной организации РСДРП».

Шестого апреля 1917-го года произошло организационное отмежевание большевиков города от социал-демократов и создание «Полесского комитета РСДРП (б)».

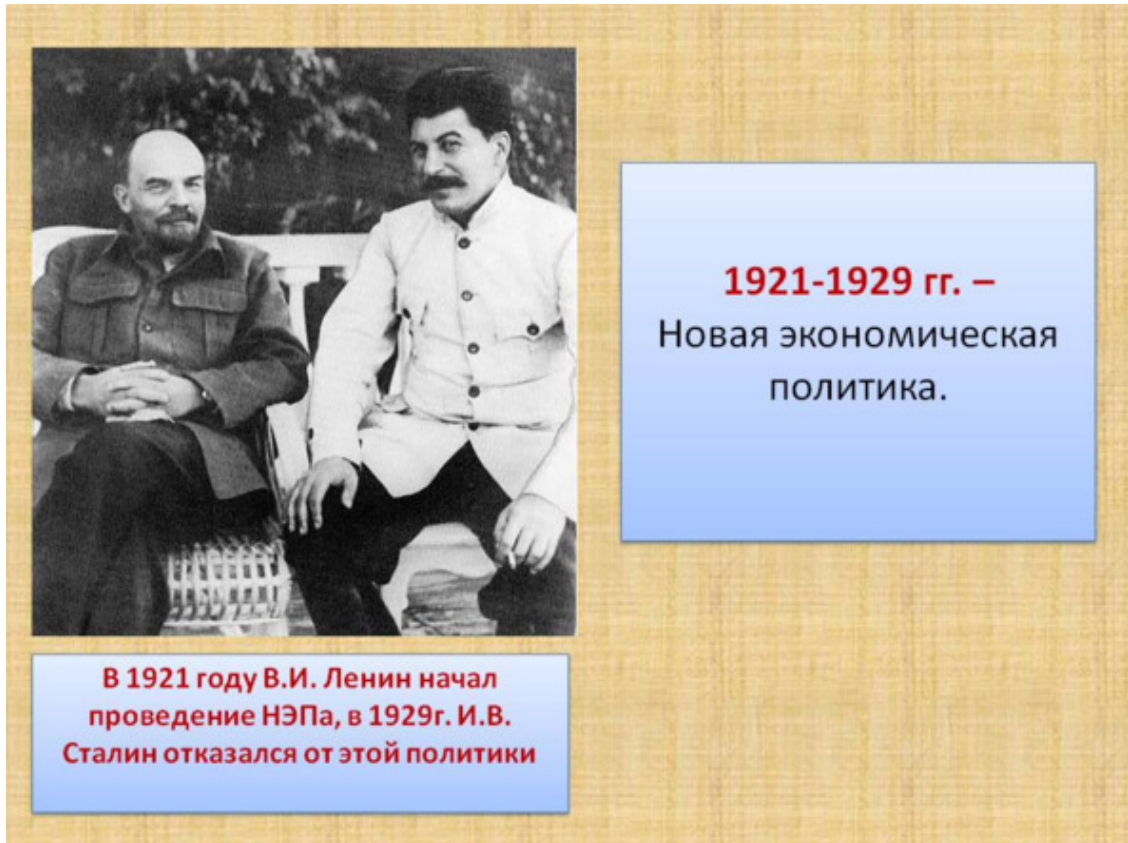
С периода лета 1917-го года в городе наблюдалась деятельность «Гомельской организации анархистов-коммунистов».

В 1918-м году, в марте месяце имело место занятие Гомеля германскими кайзеровскими войсками, обеспечившими ликвидацию органов власти «советов» и установку жестокого оккупационного режима.

Год 1919-й (январь, четырнадцатое число). В данное время произошло занятие города красноармейскими частями.

Год 1919-й (середина марта месяца). Данное время было временем проведения выборы Гом. Совета, у большевиков оказалось положение руководящее.

Год 1919-й (двадцать четвертое – двадцать девятое марта. Это было время «Стрекопытовского мятежа».



Источник: <http://5klass.net/istorija-11-klass/Gody-NEPa/017-Novaja-ekonomicheskaja-politika.html>

Когда в Гомель перешел к НЭПу, его предприятия начали демонстрировать рост. К завершению 1923-го года в городе промышленность добилась выхода на рентабельность.

Период 1924-го – 1925-го годов. В городе произошла реконструкция предприятий «Двигатель революции», «Красный химик» и других.

Год 1926-й. Гомельскими предприятиями было обеспечено по главным экономическим показателям значение уровня довоенного.

1920-е годы [48]:

«В 1920-е годы в Гомеле действовали художественная студия, рабфак, 15 школ 1-й ступени и 2 школы подростков, 13 семилеток, 4 школы 2-й ступени и девятилетка, музыкальная школа, 3 техникума, 6 больниц, 8 амбулаторий. В 1923 году в Гомеле 75 тыс., в 1926 – 86,4 тыс. жителей».

Год 1926-й. Произошло второе укрупнение Беларуской ССР. Имело место вхождение Гомеля в состав Беларуси.

Периоды 1926-го – 1931-го г.г. и с 1937-го г. Гомель рассматривался в качестве центра Гомельского р-на.

Период 1926-го – 1930-го г. г. Гомель рассматривался в качестве центра Гомельского округа.

С пятнадцатого января 1938-го года Гомель рассматривался в качестве центра Гомельской области.



Музей истории города Гомеля. <http://museums.by/muzei/muzei-g-gomelya-i-gomelskoy-oblasti/muzey-istorii-goroda-gomelya/>

В 1940-м году в Гомеле [50]:

«144 169 жителей, педагогический, лесотехнический и учительский институты, 2 научно-исследовательских института (лесного хозяйства и трахоматозно-офтальмологический), 11 средних специальных учебных заведений, 30 средних школ, 61 дошкольное учреждение, 13 больничных учреждений, 20 амбулаторий и поликлиник, 18 врачебных пунктов, 15 клубов, 5 кинотеатров, 15 массовых библиотек, областная библиотека, драматический театр, краеведческий музей и другие культурно-просветительские учреждения».

В Гомеле в 1941-м году (двадцать второго июня) в «Гомельском горкоме партии» прошло собранное экстренно совещание, на которое явились руководители разных советских организаций (организации профсоюзные, партийные, комсомольские). Данное совещание было посвящено выработке мер «по мобилизации сил и средств на борьбу с немецко-фашистской агрессией».

Гомельчане активно строили сооружения оборонительного значения. Когда приблизился фронт, они начали эвакуироваться. Жители города обеспечили оперативный вывоз оборудования сорока двух предприятий, запасов продукции и сырьевых, многих из семей гомельчан.

Начало июля 1941-го года. В городе начали вестись действия боевого характера.



Источник: <http://89.sadiki.by/node/127>

Гомельская область с самого начала прихода Второй мировой войны и ее оккупации гитлеровцами стала территорией партизанского движения, с ноября месяца 1942-го здесь осуществлялись действия Гомельской партизанской структуры.

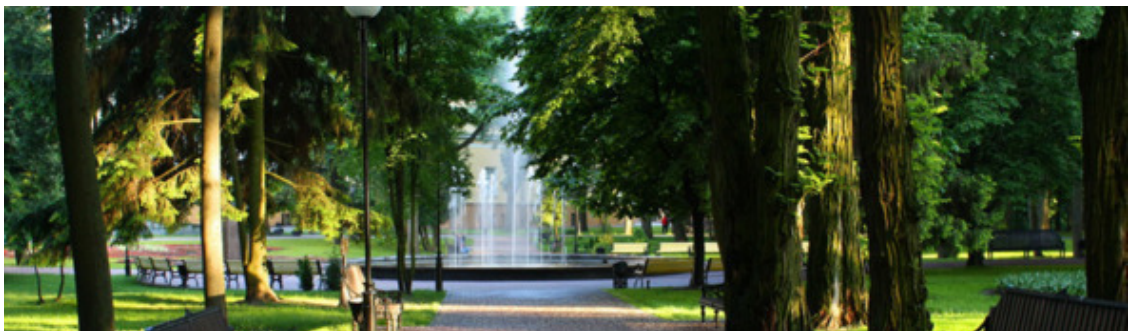
В военный период [51]:

«Не успевшие эвакуироваться евреи Гомеля, составлявшие до войны 29,38% от общего числа жителей, практически полностью были уничтожены в Гомельском гетто»

Войной Гомелю был нанесен чрезвычайно большой урон. Имело место вывоз в Германию оставшегося в городе оборудования, продовольственных и сырьевых запасов, материалов.

Уничтожение жилого фонда было громадным – уничтоженным оказалось восемьдесят его процентов.

Погибнуть пришлось более пятидесяти пяти тысячам гомельчан. Гитлеровцы угнали ради выполнения каторжных работ в Германии более пяти тысяч чел. Произошло колоссальное сокращение численности населения города – в девять раз.



Источник: <http://www.gorod.gomel.by/vseogomele/istoriagomela.aspx>

О восстановительных и строительных работах в городе после его освобождения написано в статье «История основания города, дата основания города, в какие территориальные образования входил», размещенной на сайте Гомельского областного исполкома [52]:

«С первых дней освобождения начались восстановительные работы, в них принимало участие всё трудоспособное население города. В 1944 году на общегородских воскресниках отработано 681 тыс. человеко-часов, стоимость выполненных работ превысила 730 тыс. руб. Первым начал действовать Гомельский железнодорожный узел, осуществлявший перевозку на фронт войск, военной техники и боеприпасов. К концу 1944 года были восстановлены 25 промышленных предприятий; дали первую продукцию завод «Гомсельмаш», спичечная фабрика «Везувий», начали работать станкостроительный и электротехнический заводы. В 1945 году вступили в строй дополнительные мощности на стеклозаводе, мясокомбинате, мыловаренном заводе. За годы 4-й пятилетки (1946–1950) в Гомеле не только восстановлены разрушенные предприятия, но и построены заводы «Штамп», овощеконсервный и др.

За 1946—1947 год восстановлено, построено и введено в эксплуатацию 42,5 тыс. м² жилья, за 1948–1949 годы – 132,9 тыс. м².

В 1944 году в Гомеле возобновил работу педагогический институт».



«Фото Панорама гомельского парка начала-середины 1950-х в городе Гомель». Источник: <http://photogoroda.com/foto-521085-panorama-gomelskogo-parka-nachala-serediny-1950-h.html>

О развитии Гомеля написано в статье «История основания города, дата основания города, в какие территориальные образования входил», размещенной на сайте Гомельского областного исполкома [52]:

«К середине 1955 года предприятия Гомеля увеличили выпуск валовой продукции по сравнению с 1950 годом на 80%. Возросла роль гомельских предприятий в промышленном производстве республики. К началу 1970-х годов Гомель был единственным в Белоруссии производителем радио- и электроприборов, приборов контроля и регулирования технологичных процессов, торфодобывающей техники. Его предприятия давали более 30% производимых в республике спичек, 48% кондитерских изделий, 50%

маргарина, 97% мыла. В Гомеле выпускалось более 70% производимых в СССР силосоуборочных комбайнов, 20% витринного стекла и 50% стеклянных труб. Все велосипедные заводы страны обеспечивались шарикоподшипниками, производимыми в Гомеле. Увеличился вклад города в развитие экономических связей Белоруссии с зарубежными государствами. Металлорежущие станки, силосоуборочные комбайны, электроаппаратура, торфодобывающие машины, речные суда, стекло и др. продукция экспортировалась в страны Европы, Азии и Африки. За успехи, достигнутые в развитии промышленного производства в годы 8-й пятилетки (1966-1970), Гомель награждён орденом Трудового Красного Знамени.

В 1961 году Гомель получил природный газ, в 1962 году был пущен первый троллейбус. Улучшалась материальная база народного образования, расширялась школьная сеть. В 1970-1980-е годы в ряде отраслей промышленности Гомеля созданы новые мощности. Введена в строй 2-я очередь химического завода им. 50-летия СССР, завершено строительство завода «Центролит», реконструированы и расширены производственные мощности на стеклозаводе им. М. В. Ломоносова, заводах «Гомсельмаш», железобетонных изделий, измерительных приборов, на чулочно-трикотажной фабрике им. 8 Марта, в ПО кондитерской промышленности «Спартак», швейном «Коминтерн» и др. На заводах «Центролит», бумажно-лесохимическом, молочном, измерительных приборов, станкостроительном, стеклозаводе осуществлено крупное техническое перевооружение. 2/3 предприятий города стали наращивать выпуск продукции за счёт роста производительности труда. В результате в 1985 году впервые за 10 предшествующих лет получено более 90% прироста объёма производства за счёт роста производительности труда. В целом за 11-ю пятилетку (1981-1985) выпуск промышленной продукции в Гомеле возрос более чем на 38% при плане 31,9%, производительность труда поднялась на 28,2% при плане 22,4%.

По состоянию на 1985 год в городе проживало 465 тыс. человек.

В 1986-1988 годах на новые условия хозяйствования переведены 66 из 69 промышленных предприятий города. Переход на более эффективные методы хозяйствования позволил предприятиям Гомеля в 1988 году получить сверх плана более 42 млн руб. прибыли. 206 изделий гомельских предприятий выпускалось (1988) с государственным Знаком качества, их продукция экспортировалась в 60 стран мира, в том числе в Японию, Англию, США, Канаду, Данию, Швецию, Финляндию, ФРГ.

Новым явлением в жизни Гомеля стала деятельность кооперативных объединений».



Гомель 1985 года. visualhistory. <https://visualhistory.livejournal.com/728413.html>

Решать экономико-социальные проблемы города Гомеля стало существенно сложнее из-за аварии на «Чернобыльской АЭС» произошедшей в 1986-м году (двадцать шестого апреля), поскольку большие территории Гомельской области оказались загрязненными радиацией. Очень много средств понадобилось, чтобы обезопасить население. В Гомеле произошло образование Беларуского отделения «Всесоюзного научно-исследовательского института сельскохозяйственной радиологии (впоследствии переименован в НИИ Радиологии, а с 2003 года – РНИУП «Институт радиологии»).

II Об истории появления евреев в гомеле и их расселении. Об истории Гомеля 18-го -19-го столетий

2.1 О Появлении евреев в Гомеле и их расселении. О Восстании под предводительством Богдана Хмельницкого и вхождении Гомеля в состав России



Вечер на реке Сож. evviva. Фото из источника: <http://www.photosight.ru/photos/6050472/>

«С тобой связано полжизни. Жаль, расстаться довелось. Как у всех бывает в жизни-

Что сбылось, что не сбылось. Я к тебе, как будто птица,

Я к тебе, как будто птица, Возвращаюсь по весне. Чтобы низко поклонится

Милой сердцу стороне». (Нина Гайшунова)

Появление евреев в Гомеле и их расселение

Появление первых евреев в Гомеле произошло еще в Киевской Руси. Новый же еврейский приток приходится на время, когда правил Витовт. Появление еврейского населения в городе Гомеле, скорее всего, относится к периоду между временем его включения в ВКЛ в 1335-м году и переходом под юрисдикцию Речи Посполитой в 1569-м году.

Вероятно, появление евреев в Гомеле произошло в 16-м столетии, в его первой половине. Существует документ, согласно которому недалеко от Гомеля (в Белице) в 1637-м году находилась еврейская община, относящаяся к еврейским общинам Великого Княжества Литовского,

у которых имелись задолженности. В 40-е годы 17-го столетия в Гомеле проживало порядка двух тысяч евреев.

Первые гомельские евреи были, как правило, переселенцами из стран Западной Европы (прежде всего, из Германии), где были «чумные» погромы, которые убегали от них в Речь Посполитую. Эти евреи были людьми, обладавшими высокими навыками торговли и ремесла, и сплоченные в религиозные кагалы (общины), они быстро заполняли города Беларуси.

Еврейских шустрых торговцев стали не любить, поскольку с ними торговцам местным оказывалось весьма проблематично конкурировать. Это были вначале разборки коммерческого характера. Однако они со временем становились разборками, в которых проявлялась религиозная нетерпимость.

Восстание под предводительством Богдана Хмельницкого и вхождение Гомеля в состав России



«Второй фронт» Хмельниччины: изгнание казаков из Литвы. Фото из источника: <https://ukrainianwall.com/news/vtoroj-front-hmelnichchiny-izgnanie-kazakov-iz-litvy/>

В Украине началось в 1648-м году под предводительством Богдана Хмельницкого восстание. Один из его лозунгов был таким: «Жид, лях и собака – вся вера однака». В Гомеле произошло сосредоточение многих бежавших с Украины людей.

Перед Пасхой 1649-го года украинскими казаками полковника Мартына Небабы был взят Гомель, в котором произошло вырезание евреев (иудеев) и католиков. Евреев вырезано было полторы тысячи человек (по другим данным вырезанных было более двух тысяч). Среди них были и мужчины, и женщины, и дети. Сохранилась легенда о том, что уцелеть удалось лишь одной еврейской девушке, ставшей впоследствии родоначальницей рода Бабушкиных.

Похоронили жертв «хмельниччины» на еврейском старом кладбище, которое называлось Бабушкинским. В начале 20-го столетия на нем стоял памятник жертвам страшной резни.

Тех из представителей еврейства, которые перешли в православие добровольно, казаки не уничтожали. Однако большая часть из поменявших иудаизм на православие людей после возвращения Гомеля в Речь Посполитую, возвратились к иудаизму. В то же время было немало случаев и насильственного обращения евреев в христианство.

2.2 Еврейская история Гомеля 18-го и 19-го столетий



Гомель. Віленскі Банк.

«Будынак былога Віленскага банка ў Гомелі на Румянцаўскай вуліцы» Источник: <https://www.liveinternet.ru/users/4613281/post431543576/>

Еврейская история Гомеля 18-го столетия

К периоду 1770-х годов имел место заметный рост еврейской общины Гомеля. Среди евреев города были торговцы (причем и крупные, у которых были наемные работники, и мелкие) и священнослужители. Также среди еврейского населения было немало ремесленников и бедняков, а также малоимущих.

Согласно законодательству Великого княжества Литовского теми из евреев, которые проживали в городах Беларуси, образовывалась как отдельная сословно-конфессиональная, так и податная группа населения. Не исключением был, разумеется, и Гомель. Права данной группы охранялись и представлялись кагалом (кегиллой), являющимся общиной, единицей социальной еврейской организации. В ее рамках происходило развитие особенной культуры с языком идишем, который использовался как язык общения, и языком ивритом, рассматривавшемся в качестве языка религии евреев, делопроизводства и образования. В обязанности кагала входил сбор налогов, а также решение общественных и религиозных дел. В 1770-х годах высшим служителем культа, судьей по проблемам семьи и веры, и духовным главой кагала Гомеля был раби (ребе, раввин) по фамилии Давидович.

В 1772-м году Гомелю суждено было войти в состав Российской империи. Однако из-за проведения Екатериной Второй знаменитой «черты оседлости», для евреев восточная граница не изменилась. Дело, кстати, касалось вовсе не религиозных соображений. Эту «черту» захотело ввести московское купечество в целях защиты от конкуренции. Но благодаря данной «черте» Гомель для проживавших в нем евреев стал своеобразным гетто. Хорошо еще, что отношение владельца города, просвещенного графа Николая Румянцева к евреям отличалось толерантностью. При его содействии еврейской общиной была воздвигнута Большая каменная синагога в Гомеле.

История Гомеля 19-го столетия



Живой Гомель. ShurikBY. Фото из источника: <http://livegomel.com/gallery/user/ShurikBY/186/9868>

Начало 19-го столетия. Гомель становится одним из центров такого направления в хасизме как «Хабад», рассматриваемого в качестве иудейского религиозного движения, имеющего свой стиль. Благодаря этому движению произошло распространение обучения иудаизму во многих странах, где в итоге было обеспечено создание и развитие еврейских общин. Одним из самых известных гомельских приверженцев «Хабада» был Айзик-Ицхак бен Мордехай Эпштейн, написавший ряд проповедей и трудов по Каббале.

В 1855-м году евреи в городе составляли более 77 процентов. А в 1897-м году их было немногим более половины от всего населения Гомеля.

В 1864-м году в Гомеле (совместно с Гомельским уездом) жило 9730 евреев, отличавшихся своей активностью и участием в самоуправлении города. В городе в 1863-м году насчитывалось 9 синагог, а в 1897-м году их было уже 26.

В Гомеле в 1891-м году произошло рождение раби Элияу-Элиэзера бар Реувен-Дов Деслера, выдающегося мыслителя и педагога, одного из лидеров «Мусара» («Мусар» – этическое движение). Это был мудрец поколения, возродивший жизнь евреев в Англии. Его основной задачей было восстановление разрушенного Катастрофой возрождения духовной жизни еврейского народа. Его многочисленные статьи и уроки, записываемые учениками, впоследствии были включены в широко известный сборник «Михтав миЭлияу».

Евреи владели первыми в Гомеле промышленными предприятиями. Год 1840-й – это год возникновения сально-свечного завода Школьникова, 1853-й – круподерного завода Любина, в 1864-й – костопального завода Ловьянова. 1874-й крупчатного Белицкого завода Шендера, 1877-й – медоваренного завода Шейнкмана, 1879-й – двух дрожжевых заводов Итоновой и Гамбурга.

До 1890-х годов (их начала) Гомель был городком, уездным, и мелким, население его большей частью было еврейским.

В 1893-м году в городе проживало евреев 14472 человека против 14291 человек православных. В 1897-м году проводимой в Гомеле переписью населения было выявлено 20385 или примерно 55 процентов (от всего его населения) евреев.

Число синагог было 26, а молитвенных домов – 25.

В гомельском еврейском училище обучалось 200 человек учащихся. В еврейской мужской гимназии училось 255 учащихся, их обучало 27 преподавателей. Выпускником данной гимназии был, кстати, Л. Г. Выготский. В городе была и женская прогимназия, а также начальное еврейское училище и женское училище Сыркиной. Еще в Гомеле были училища благотворительные, 45 хедеров и талмуд-тора Голомштока.

III О Жизни евреев Гомеля в царской России и при советах

3.1 Еврейская застройка и и жизнь Гомеля после переселения евреев из Москвы и Петербурга. Нормы жизни еврейской общины в Гомеле

*Еврейская застройка и и жизнь Гомеля после переселения евреев из Москвы
и Петербурга*



Как перешли черту оседлости Источник: <https://www.novayagazeta.ru/articles/2017/03/26/71924-kak-pereshli-chertu-osedlosti>

Те из еврейских купцов и торговцев, которые были самыми предприимчивыми, перебрались из Гомеля в Петербург и Москву. Но такое еврейское переселение не нравилось императору Александру III. Поэтому им была проведена своеобразная «массовая депортация» евреев в места, находящиеся в границах «черты оседлости».

После того, как евреи были изгнаны из Москвы и Петербурга в 1897-м году, численность гомельских евреев заметно возросла.

Многими московско-еврейскими предпринимателями, имеющими деньги, был осуществлен переезд в Гомель, являвшийся крупным центром речных и железнодорожных путей. Ими-то и были скуплены расположенные в центральной части города участки, которые застраивались «доходными домами», представлявшими собой двух-трехэтажные каменные здания. Некоторые из этих зданий стоят в Гомеле и сейчас.

В то же время небогатые евреи, которые были ремесленниками и рабочими, заселили вместе с владельцами проданных участков в центре Гомеля окраины, которые назывались

«Америкой», «Кавказм», «Кагальным рвом». Почему «Америкой»? Может это название связано с эмиграцией местных жителей за океан, а может устройство гомельской «Америки» напоминало «республику», кто знает...

Бедные евреи поселялись в «Кагальном рву», который был настоящей трущобой, не уступавшей по уровню криминальности и колориту одесской «Молдаванке».

Имел место интенсивный рост Гомеля, в котором наблюдалось появление больших модных магазинов, имевших солидные обороты. Если взять темпы развития города, то уместно его сравнение даже с Киевом. Евреи торговали пенькой, льном и лесом. Размер торгового оборота в 1870-м году (в его начале) равнялся примерно двум млн. рублей, а в 1890-го году (в начале) – приблизительно пяти с половиной млн. рублей.

Нормы жизни еврейской общины в Гомеле



Синагога в Гомеле. Фото из источника: Minsk and Belarus of today. <https://www.jewishgen.org/Belarus/newsletters/minsk/RisaTrip/index.html>

Еврейская община Гомеля жила строго согласно религиозным нормам. В субботние дни верующие иудеи обязаны были ничего не делать, курящим запрещалось в эти дни курить. Непослушные нередко забрасывались камнями. Высшим из авторитетов был раввин, с которым советовались и которому доверяли разрешение конфликтов.

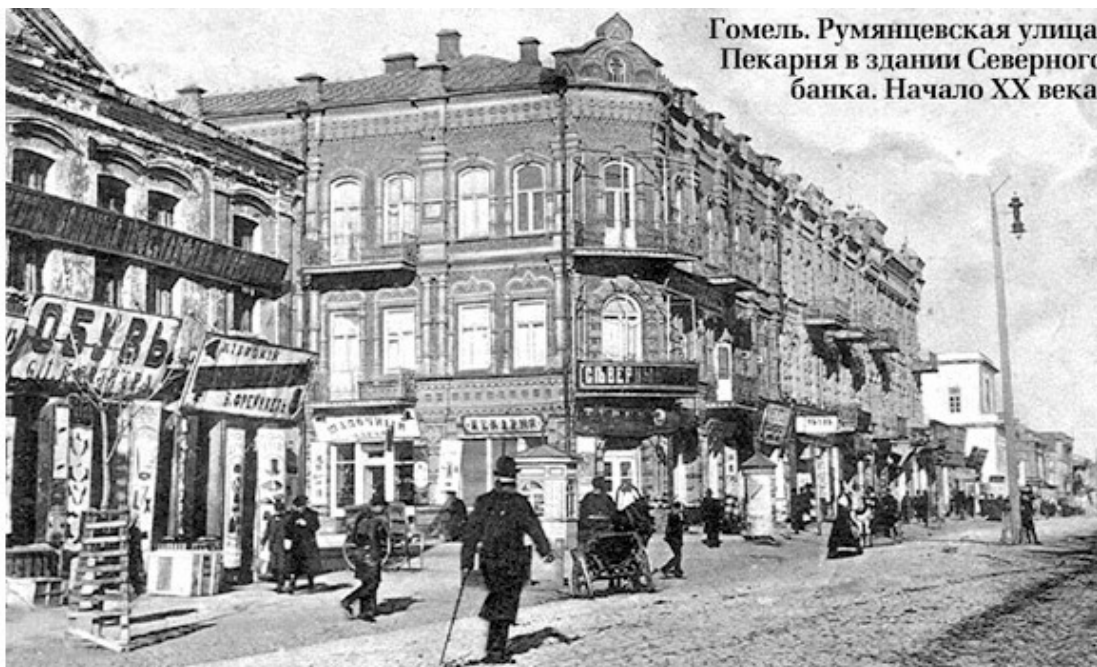
Государство желало установления контроля над общиной. Поэтому оно ввело государственное утверждение выборов казенных раввинов. Таким раввином в Гомеле в начале 20-го столетия был являвшийся домовладельцем раввин Меер Маянц. Однако имело место и существование раввинов духовных неформальных. Представители власти называли их «фанатиками, препятствующими борьбе с имеющимися предрассудками».

В Гомеле открыли Большую и Малую каменные синагоги, Старосельскую синагогу, Любавичскую и Малюлюбавичскую, а также «Рош-Пино». Всего синагог было 18 и еще восемь молитвенных домов. До наших дней сохранилась лишь одна из синагог.

Из—за обязанности евреев читать религиозную книгу иудеев Тору евреи были грамотнее (в 2 раза), чем представители других народов, проживавших в Гомеле. Грамотных среди евреев было более 30-ти процентов.

3.2 Еврейские школы и занятость евреев Гомеля в царской России

Еврейские школы в царской России



История города Гомель в фотографиях

The history of Gomel in photos. Источник: http://nailizakon.com/fotogalereya_belorus/gomel/gomel.html

В 1910-м году в Гомеле были начальные школы-«хедеры». Их насчитывалось 45. Учителя-Меламеды были сосредоточены в «Америке». Помимо этого в городе имело место функционирование двух религиозных школ, двух – Талмуд-тор (специальные религиозные школы), еврейского начального училища, еврейской женской прогимназии Сыркиной и частной еврейской гимназия доктора Ратнера.

В правительственные гимназии, а также в университеты евреев принимали дозированно, поскольку существовала «процентная норма».

Занятость евреев Гомеля в царской России

Государственная служба и ряд профессий были не для евреев. Государство «Российская империя» ограничило жизнь представителя еврейской нации законодательно. В дискриминационном законодательстве было 500 пунктов и параграфов в пользу этого ограничения.

По этой причине иудейское население занималось в основном торговлей и производством. Еврейскими предпринимателями традиционно контролировалась большая часть торговли (как оптовой, так и розничной) Гомеля. К примеру, в руках евреев было сосредоточение торговли хлебом и лесом. Конкуренция для них была лишь со стороны купцов-старообрядцев.

Капиталисты-евреи владели девятью-десятью из крупнейших гомельских предприятий, общее число которых было 12. Порядка 70-ти – 80-ти процентов не крупных предприятий являлись предприятиями владельцев-евреев. При этом уместно заметить, что прадедушка

известного барда Александра Розенбаума Артур Миляев был совладельцем фабрики по изготовлению тетрадей товарищества под названием «Заря».

3.3 О еврейском Гомеле после революции. Об отношении к евреям Гомеля со стороны «советов». О еврейском Гомеле после завершения войны



Фото из источника: <http://nashkraj.info/ot-revoljutsii-do-ottepeli-istoriya-ozeleneniya-gomelya/>

О еврейском Гомеле после октябрьской революции

Октябрьский переворот 1917-го года завершился победой коммунистов. После этого в Гомеле все хедеры закрыли, и произошло постепенное превращение синагог и молитвенных домов в кинотеатры и разного рода клубы.

В 1926-м году евреев в Гомеле было 37 475 человек или примерно 44 процента от всех жителей населения города. Многие из них были заняты в кустарной кооперированной промышленности. Имел место существенный рост числа евреев, занятых в учебных заведениях и госучреждениях.

В 1928-м -1939-м годах были созданы новые заводы и фабрики, на которых евреи трудились в качестве мастеров, руководителей производств, инженеров.

В 1920-м—1929-м годах имело место функционирование еврейского педагогического техникума, вечерней еврейской школы, еврейской партшколы. До Второй мировой войны работали школы (государственные), в которых предметы велись на идише. Если говорить о религиозной жизни евреев, то она всего лишь теплилась. Верующие евреи иногда тайно собирали молитвенные собрания (миньяны).

В 1939-м году евреев в Гомеле числилось 37 100 человек.

Об отношении к евреям Гомеля со стороны «советов»

После того, как в 1917-м году произошла Февральская революция, евреев впервые без всяких ограничений допустили к выборам в органы местного самоуправления. Гомельской Думой были приданы идишу равные с остальными государственными языками права, в том числе это касалось и официального делопроизводства. В 1917-м году (в августе месяце) исполком горсовета Гомеля возглавил Л. Эвентов, являвшийся членом ЦК ОЕСРП (Объединенная еврейская социалистическая рабочая партия), а позже – доктором наук и членом-корреспондентом АН Союза ССР.

Шло развитие еврейской культуры. В 1920-е годы еврейская культура и образование на идише поддерживались советской властью и создавались «Евсекции» РКП (б). Но в то же время власть запретила все остальные политические партии в том числе «Поалей-Цион» и «Бунд». Власть также не одобряла преподавание на языке иврите. Все синагоги постепенно оказались закрыты.

В 1926-м году в Гомеле произошла активизация подпольной сионистской молодежной организации «Ха-Шомер – Ха-Цаир», за которую серьезно взялись власти. Активистов-«шомеров» стали массово арестовывать и сажать в тюрьмы. Помощь репрессированным оказывалась палестинским киббуцем. В 1920-е годы в городе также наблюдались проявления активности движения «Гехолуц», религиозной партия «Мизрахи» и популярного спортивного общества «Маккаби».

«Советы» стремились к противостоянию сионистам, по этой причине и происходило их содействие развитию идиша. Даже «Гомельскую правду» выпускали в те времена не только на русском, но и на идише. В Гомеле работали еврейские школы и, кроме того, было осуществлено открытие Еврейского педагогического техникума.

Конец 1930-х годов. Это время закрытия всех еврейских школ и репрессий против многих евреев – ветеранов революционного движения. Несмотря на это в 1939-м году доля представителей еврейского народа в общем числе депутатов Гомельского Совета от Центрального района составила 44 процента, что в полной мере согласовывалось с национальной спецификой его жителей.

Ко времени конца 1941-го года нацисты в гомельских гетто уничтожили 4 тысячи евреев. Евреи-гомельчане отважно сражались за победу в войне. Многим из евреев присвоили звание Героя Советского Союза: командиру минометчиков Евгению Бирбраеру, летчику-штурмовику Илье Катунину, младшему сержанту Науму Жолудеву, командиру роты Юрию Шандалову, отважной летчице Полине Гельман, генерал-лейтенанту танковых войск Семену Кремеру. Кремер в период работы в качестве военного разведчика в Англии, принимал участие в создании атомной советской бомбы. Речь идет о том, что евреи серьезно пострадали во время войны и их участие в победе над гитлеровцами было существенным.



Фото из источника: <http://smolbattle.ru/>

В соответствии со свидетельством Павла Судоплатова, являвшимся крупным работником госбезопасности, в 1940-м году (в его конце) у Гомеля был шанс превратиться во второй Биробиджан. Этот вопрос поднимался сразу после войны Сталиным (он обсуждал его с сенаторами США). Однако властям не нравилось, что уроженцы Гомеля принимали активное участие в создании Израиля.

Когда Израиль был создан, «советы» стали относиться к евреям настороженно, и даже враждебно. Дискриминация стала возвращаться, а евреи начали добиваться, чтобы выезжать из СССР.

О еврейском Гомеле после завершения Второй мировой войны



Сквер на углу ул. Советской и ул. им. Коммунаров в г. Гомеле. 23 сентября 1953 г. БГАКФФД – 0—95985 Фото из источника: http://gomel-region.by/ru/photogallery-ru/getRecord/5280241/r_id/528010/

Когда закончилась Вторая мировая война, не произошло восстановление школ на идише. Верующие в 1945-м году ходатайствовали о том, чтобы здание синагоги им возвратили. Но власти не захотели идти им навстречу.

В 1947-м году верующими евреями были собраны средства, за которые был приобретен дом. Но дом этот властями был конфискован, а на молитвенные частные собрания они наложили запрет.

В 1963-м году милиция позволила себе нападение на молитвенное частное собрание, разгон молящихся и изъятие свитка Торы и других религиозных принадлежностей.

В 1959-м году в Гомеле насчитывалось примерно двадцать пять тысяч лиц еврейской национальности, в 1979 -м – 26 416, в году 1989-м – 22 574.

В конце 1980-х годов – начале годов 2000-х многие гомельские евреи выехали из Гомеля в разные страны – в США, Израиль, Германию. Можно сказать, что в то время уехали почти все евреи.

В 1999-м году, в Гомеле жило всего 4029 евреев. Согласно данным переписи 1979-го года, из 38 433 проживавших в городе и его области лиц еврейской национальности только 4286 считали, что идиш является родным для них языком.

В 2009-м году на месте, где произошел расстрел в 1942-м году 80-ти человек, установлен памятник погибшим гомельским евреям.

Сегодня евреев в Гомеле осталось совсем мало, хотя точное их количество не известно. Живет еврейская община, детей учат еврейским традициям.

В Гомеле (его центре) есть «Атиква» – «еврейский садик», который на самом деле является городским национальным учебно-педагогическим комплексом, в котором есть дошкольные группы (их всего три) и начальные классы (их четыре). Программой «Атиквы» предусмотрено обучение ивриту и еврейской литературе.

Однако нельзя сказать, что проблем у евреев города не осталось, причем не только у живых, но и у мертвых.

IV О Повседневной жизни гомельских евреев в начале 20-го столетия



Фото из источника: <http://nashkraj.info/povsednevnyaya-zhizn-evrejskogo-naseleniya-gomelya-v-nachale-xx-veka/>

4.1 О культурно-бытовых традициях гомельских евреев. О демографических особенностях развития семей евреев-горожан

О культурно-бытовых традициях гомельских евреев

Будничную жизнь еврейского многочисленного гомельского населения начала 20-го столетия лучше всего охарактеризовывают материалы о семье, ее жизнедеятельности.

Проживание еврейских гомельских семей происходило главным образом в таких районах, как Кагальный ров, «Америка», частично центральные городские кварталы.

Чтобы понять, каковы были условия жизни евреев Гомеля, целесообразно обратить внимание на улицу Речицкую, описанную современником [11]:

«Я свернул на Речицкую и прошел ее на всем протяжении до железной дороги. Речицкая улица тихая, хотя весьма густо населенная... Кое-где плетутся коровы, с трудом освобождая ноги из густой засасывающей грязи. Кое-где в громадном болоте, разлившемся поперек улицы, полощутся босые ребята, да еще у ближайшей лужицы смывает грязь старая женщина в громадных мужских сапогах. В деревянных, на авось построенных домах, как видно, весьма тесно... Тротуаров нет... скромный оазис торгово-промышленной жизни на Речицкой улице – маленькая, чуть заметная лавочка, где, вероятно, можно достать все, от дегтя до сельтерской воды, кваса „фиалки“ и монпасье».

Если говорить об образе жизни евреев Гомеля в начале 20-го столетия, то он в связи с процессами урбанизации несколько модернизировался. Тем не менее, в Гомеле евреи до первой мировой войны сохраняли свой быт в основном неизменным, и он имел четко выраженные национальные черты.

О демографических особенностях развития семей евреев-горожан

В отношении демографических особенностей развития семей евреев-горожан можно сказать, что в еврейских гомельских семьях обычно были дети (от одного до восьми).

В брак еврей-мужчины вступали в среднем в возрасте двадцати пяти- двадцати четырех лет. Еврейки-гомельчанки выходили замуж в двадцать два года (усредненные данные). Семьи чаще всего создавались ровесниками или муж был на пару лет (максимум на пять) старше.

Межконфессиональных браков обнаружено не было.

4.2 Об особенностях жизни гомельских евреев в городской среде. О случаях антисемитизма



Фото из источника: http://nailizakon.com/fotogalereya_belorus/gomel/gomel.html

Об особенностях жизни гомельских евреев в городской черте

В Гомеле евреи жили в городской среде, сталкиваясь со значительным выбором услуг и товаров, что помогало разнообразить гомельчанам-евреям их быт.

Евреями-гомельчанами приобретались в магазинах и на рынках продукты и предметы одежды. Покупались семьями зажиточных евреев также музыкальные инструменты, швейные машины, велосипеды, причем не только на местных рынках. Это содействовало дополнению вещественного окружения.

Расширение диапазона покупок происходило благодаря магазинам, которые находились на таких улицах как Замковая и Румянцевская. Эти магазины зачастую организовывали гомельские евреи.

Евреи работали в фотомастерских. К ним приходили фотографироваться еврейские семьи. Евреи посещали аптеки, которыми владели Дубнов, Каган, Цукир и Эфрат.



Аптечная улица. Фото из источника: http://nailizakon.com/fotogalereya_belorus/gomel/artechnaya_ul.jpg

Когда евреи Гомеля заболели, у них была возможность обратиться к еврейскому доктору (Гесову, Тецу и др.).

В статье «Повседневная жизнь еврейского населения Гомеля» описан сюжет хроники Гомеля начала 20-го столетия, связанный с доктором Яковом Исааком [11]:

«Скороходов оказывает экстренную медицинскую помощь на Могилевской улице некой Фишман, смятой сорвавшейся лошастью, а затем содействует ее отправке в еврейскую больницу. Быт гомельской еврейской семьи – это и получение доходов от содержания бильярдных и гостинниц, и визит в зубную лечебницу Митлина, и посещение детьми фортепианных и скрипичных классов Розенблюма, и вопрос о замене старой миквы кафельной в бане Лагорию, и устройство помещения для омовения умерших на еврейском кладбище, и строительство деревянного дома с обкладкой кирпичем на Фельдмаршальской улице, например, Авраамов Нухимовым Элдиным и пр., что составляло круг повседневных забот евреев в Гомеле начала XX века».

О случаях антисемитизма



Источник: <http://fb.ru/article/223285/antisemitizm-cto-takoe-prichinyi-antisemitizma-antisemitizm-v-rossii>

Некоторая часть гомельского населения в силу недостатка образования допускала бытовой антисемитизм. Хотя следует обратить внимание на насыщенность повседневной жизни евреев города Гомеля примерами благожелательности отношений граждан, которые принадлежали к различным этносам и исповеданиям.

Гомельским евреям была присуща благотворительность, в которую имело место вовлечение не только еврейского населения города, но и горожан-неевреев. К примеру [11]:

«... в 1908 г. дешевыми обедами, организованными Еврейским обществом пособия бедным, пользовались в т. ч. христиане, им было выдано 9195 обедов».

4.3 О проведении евреями свободного времени. О Занятости еврейских женщин. О знаменитых евреях Гомеля

О проведении гомельскими евреями свободного времени



Фото из источника: http://nailizakon.com/fotogalereya_belorus/gomel/gomel.html

Еврейским семьям было свойственно приобщение к сугубо городскому проведению свободного своего времени. Они прогуливались по гомельским улицам и садам, катались по Сожи. Молодые евреи принимали участие в вечерах, которые устраивались в учебных заведениях.

Грамотным евреям нравилось читать. В 1912-м году гомельские евреи читали книги на идише и иврите (книги Шолома-Алейхема, Менда Мойха Сфорима Аша и др. Они брали книги в Гомельской библиотеке общества распространения просвещения между евреями России. Имеются данные по чтению книг из этой библиотеки (см. статью «Повседневная жизнь еврейского населения Гомеля») [11]:

«Всего читатели данной библиотеки за 1912 г. 1358 раз брали для чтения книги по изящной литературе на древнееврейском языке, 2308 – детскую литературу, 226 – по различным отраслям знания, 162 раза были выданы сборники и журналы. (Указанная библиотека также предлагала широкий выбор литературы на русском, польском, немецком языках, обслуживала не только еврейское население)».

Любили гомельские евреи читать и еврейские газеты, такие как «Газман», «Гатфиро», «Момент», «Ганьт», «Цайт» и др.

О занятости еврейских женщин



Фото из источника: http://nailizakon.com/fotogalereya_belorus/gomel/gomel.html

Не все еврейские женщины-гомельчанки имели официальную работу. Некоторые были домохозяйками. Но и дома многие из них занимались пополнением семейного бюджета, занимаясь, к примеру, пошивом шапок, платьев и т. д.

Гомель ускоренно развивался, что способствовало обнищанию гомельчан, в том числе и евреев. Усиливались социальные контрасты.

От безысходности положения женщины начинали торговать собственным телом. В число притонных Гомеля входили и еврейские женщины [11].

О знаменитых евреях Гомеля

Знаменитые евреи Гомеля перечислены в статье «Гомель», размещенной на сайте Еврейского туристического агентства [53]:

- Уроженцем Подобрязки (местечка под Гомелем) является р. Леви Ицхак Шнеерсон. Автор известных трудов по хасидизму и каббале, главный раввин Екатеринослава-Днепропетровска.
- Рав Деслер – известнейший духовный лидер движения Мусар, мыслитель.
- Ученый-математик Лев Генрихович Шнирельман.
- Герой Второй мировой войны Евгений Абрамович Бирбраер.
- Советский военачальник Симон Давидович Кремер.
- Чемпион мира 2009 года, боксер Юрий Форман».

У О еврейских домах в Гомеле в конце 19—го – начале 20-го столетий



Дом на углу улицы Коммунаров и Советской, принадлежавший купцу Лейбе Маянцу.
Фото из источника: <http://nashkraj.info/evrejskie-doma-na-ulitsah-gomelya-v-kontse-xix-nachale-xx-vekov/>

5.1 Об архитектуре еврейских домов в Гомеле и иудейских культовых зданиях Гомеля

Об архитектуре еврейских домов в Гомеле

На углу ул. Коммунаров и Советской в Гомеле есть дом, который прежде был собственностью купца Лейбе Маянца. В дореволюционный период здесь на первом из этажей располагались магазины.

Основу планировочной гомельской структуры заложили в начале 19-го столетия (во время «румянцевского» периода).

К рубежу 19-го и 20-го столетий в Гомеле было семьдесят улиц и переулков, застроенных как это было обычным для уездных городов. В Гомеле была каменная старая архитектура, выраженная классицистическими сооружениями (как общественными, так и культовыми) и особняками дворян. Но одновременно в городе были в большом количестве деревянные рядовые дома.



Фото из источника: <http://gomelstreet.info/2015/08/23/zdaniya-gomelya-o-kotoryx-vy-ne-znali-poteri-vremen-velikoj-otechestvennoj-vojny-chast-3/>

Когда через город в конце 19-го столетия были проведены две крупные железнодорожные линии, стали стремительно расти в количественном отношении фирмы, промышленные предприятия, финансовые и торговые организации. Это привело к активизации строительства.

В городе в этот период еврейское население было многочисленным. Так в 1911-м году в Гомеле было 30708 евреев, 46482 беларусов и русских а также 1685 поляков.

Евреям принадлежали многие жилые дома и городские предприятия, домовладения и учреждения.

Выделение каких-либо национальных особенностей в архитектуре еврейских построек достаточно проблематично. Их сооружение осуществлялось в соответствии с веяниями времени и художественно-стилевыми приемами.

В данный период имела место активизация строительства таких объектов как: гостиницы, рестораны, кредитно-финансовые и торговые учреждения, а также доходные дома.

Об иудейских культовых зданиях Гомеля



Фото из источника: <https://orda.of.by/.add/showimage.php?>

Некоторые из внешних отличительных признаков можно обнаружить на зданиях культовых, которые иудеями отмечались обычно такими знаками как звезда Давида (на фронтоне) и мезуза (при входе).

На гомельской территории в начале 20-го столетия находилось много синагог и домов для молитв (более 20-ти). Было немало молитвенных домов, размещавшихся в жилых домах.

В Гомеле была Большая каменная синагога, возведенная в период с 1828-го года по год 1833-й. В финансировании ее возведения активно участвовали владельцы Гомельского имения Румянцевы – Сергей и Николай.



Здание синагоги «Рош-Пино». Синагога «Рош-Пино» («на углу») была возведена в 1890-м году. Красноармейская ул., 1а. Фото из источника: <http://wikimaria.org/>

5.2 О лучших по архитектуре сооружениях и гостинице «Савой»

О лучших по архитектуре сооружениях



Фото из источника: http://newauction.ru/offer/gomel_rumjancevskaja_ul-i28484482435178.html

Лучшими по архитектурному исполнению считаются дома, которые были на улице под названием Румянцевская (в настоящее время Советская).

Построенные в начале 20-го столетия на данной улице дома были собственностью купеческой семьи Шановичей. В 1915-м году братьям Иоселю и Самуилу принадлежала гостиница «Савой», здание казначейства и еврейская частная гимназия Ратнера. Автор проектов этих зданий – Шабуневский Станислав Данилович (он был архитектором Гомеля и совладельцем гимназии Ратнера). Выполнение зданий производилось в соответствии со стилем модерн.

О гостинице «Савой»



Гостиница «Савой» на открытке 1930-х годов (из фондов Гомельского дворцово-паркового ансамбля). Фото из источника: <http://gomelstreet.info/2015/08/23/zdaniya-gomelya-otoryx-vy-ne-znali-poteri-vremen-velikoj-otechestvennoj-vojny-chast-3/>

Возведение гостиницы «Савой» производилось на углу с улицей под названием Мясницкая (сейчас улица Коммунаров) и улицей Румянцевской (ныне Советской). Это была гостиница с парикмахерской, синематографом, бильярдной, множеством магазинов, располагавшихся на первых ее этажах.



На месте Старого универмага располагалась гостиница «Савой». Источник: <http://gomelstreet.info/2015/08/23/zdaniya-gomelya-o-kotoryx-vy-ne-znali-poteri-vremen-velikoj-otechestvennoj-vojny-chast-3/>



Фото из источника: <http://gomelstreet.info/2014/12/31/kak-otmechali-novyj-god-v-gomele-100-let-nazad/>

Архитектором была искусно обыграна угловая часть этого дома, с приданием ей округленного плана и завершением барабаном с куполом. В послереволюционный период в «Савое»

было размещение Гомельского исполкома Советской власти, а когда происходило контрреволюционное стрекопытовское восстание в 1919 -м году – штаба обороны ревкома Гомеля.

Во время войны фашисты здание уничтожили. Сегодня на его месте находится «Дом торговли».



Бывшая гостиница «Савой». Олег Апанасюк Фото из источника: <https://www.photographer.ru/nonstop/fullscreen.htm?id=861366>

5.3 О зданиях казначейства и гимназии Ратнера

О зданиях казначейства и гимназии Ратнера



В этом здании была гимназия Ратнера. Юрий ПАНКОВ, историк, сотрудник музея Гомельского дворцово-паркового ансамбля; Сергей ЛЯПИН, архитектор. Фото из источника: <http://gomelstreet.info/2015/08/20/zdaniya-gomelya-o-kotoryx-vy-ne-znali-poteri-vremen-velikoj-otechestvennoj-vojny-chast-2/>

— —



Здание гимназии Ратнера после освобождения Гомеля в 1943 году (из фондов Гомельского дворцово-паркового ансамбля). Фото из источника: <http://gomelstreet.info/2015/08/20/zdaniya-gomelya-o-kotoryx-vy-ne-znali-poteri-vremen-velikoj-otechestvennoj-vojnny-chast-2/>

Если говорить о здании казначейства в Гомеле, то можно сказать, что оно было каменным двухэтажным, его завершала деталь в виде аттика-бобика. Оформление первого этажа и центра здания было осуществлено с помощью больших витринных окон. Когда завершилась война, дом оказался частично разрушенным, его восстановили, дополнив третьим этажом и декорировав с помощью использования стиля «сталинского ампира».

Таким же образом декорировано в послевоенное время здание, где прежде была гимназия Ратнера. Это была двухэтажная постройка, в 3-м ярусе которой располагался мезонин.

Доходные дома в Гомеле



Фото Юрия Глушакова. Источник: <https://news.tut.by/society/399174.html>

На улице Советской до нынешних времен сохранились некоторые из прежних доходных домов, принадлежавшие владельцам-евреям. В качестве яркого примера можно привести дом Якова Ловьянова, который был крупным гомельским купцом. В этом доме сегодня находится магазин под названием «Табакерка». Купец сдавал квартиры в наем на 3-м и 2-м этажах. А этаж первый отличался наличием разного рода учреждений, к которым относились: контора А. Г. Ольшанского (он торговал мехами); контора братьев Элькиных (владельцев маслобойного завода), контора общества взаимного кредита (торговопромышленное общество), классы Б. С. Розенблюма (фортепианный и скрипичный). Здесь располагались мастерские: И. Миньовича (он был специалистом по хронометрам и часовым сложным механизмам); Рахлина (малярная и живописная); фотоателье Н. Б. Левита (оно было самым знаменитым в городе).

Известным является дом, который был в собственности купца Лейбы Маянца. В нем в дореволюционные времена и долго после революционного переворота располагались магазины (на первом из этажей).



Бывший доходный дом Лейбы Маянца. Фото из источника: <https://pastvu.com/p/169265>

Пока советы не национализировали магазины и конторы Гомеля, каждый из них имел своего хозяина. В статье Т. Ф. Литвиновой «Еврейские дома на улицах Гомеля в конце XIX – начале XX веков» отмечено [14]:

«... галантерейный магазин – Л. Пикуса, писчебумажный – Л. Гинсбурга, вина – Л. Маянца, контора гомельского нотариуса Н. Н. Терлецкого;

со стороны Мясницкой был вход в 1-е городское училище с 2-летними педагогическими курсами для подготовки учителей».

Когда завершилась война, в доме за номером восемь по ул. Советской было размещение почтового отделения, а сегодня – выставочного зала областного Гомельского краеведческого музея.

Указанные дома в отношении их стилистики, скорее всего, относятся к эклектическому стилю, в котором практикуется совмещение заимствованных из прошлого компонентов.

Дом гомельского врача Александрова



Дом гражданских обрядов в Гомеле (бывший дом врача Александрова). Фото из источника <http://gomel.svadbagoda.org/dom-grazhdanskix-obryadov>

Выполнение дома, предназначавшегося гомельскому врачу Науму Ильичу Александрову на ул. Иренинской (сегодня это Дом гражданских обрядов), происходило в стиле особняка, декорированного на манер модерна. Образование этот доктор получил благодаря Паскевич Ирине Ивановне, которая была княгиней и последней владелицей гомельского имения.

У доктора была своя частная практика в его собственном доме.

Проект дома создавал С. Д. Шабуневский. Построен дом был в 1903-м году.

Еврейские объекты промышленной архитектуры



Станкостроительный завод. Malygin Фото из источника:
<http://www.7kholmov.ru/2017/03/12/n53-5/>

Некоторые из объектов промышленной гомельской архитектуры периода конца 19-го столетия – начала столетия 20-го сохранились. Можно, к примеру, обратить внимание на построенные до революции сооружения, находящиеся на территории станкостроительного Гомельского завода им. Кирова (улица Интернациональная).

Данные постройки были постройками кузнечных гомельских мастерских. Название у них было убойным – «Чугунолитейный и машиностроительный завод торгового дома «Моисей Фрумин с сыновьями». Реклама доносила до гомельчан, что заводом производится «устройство и ремонт сахарных, винокуренных, лесопильных, маслобойных заводов, мельниц и пароходов».

Советы в послереволюционный период национализировали завод Фрумина и превратили его в предприятие под названием «Пролетарий». После предприятие стало зваться именем С. М. Кирова (с 1934-го года), сохранилось оно до нынешних дней.

Купец Фрумин Моисей проживал рядом с заводом вместе со своей семьей. Это была ул. Могилевская (сегодня – Кирова). У дома было два этажа и на него сегодня можно смотреть как на домб являющийся образцом «кирпичной архитектуры», а также образцом строения, используемого в прошлом еврейской зажиточной большой семьей. В доме были многочисленные комнаты в которых проживали семьи повзрослевших детей. Был в этом доме и «подвальчик», служивший помещением торгового заведения. Вход во двор дома осуществлялся через арку.

VI О еврейских движениях и погромах в Гомеле. Об учении «Мусар»

6.1 О движении «Хаскала». Об организации «Бунд». О сионистах против бундовцев

О движении «Хаскала»



Иосиф Хаим Бренер. Фото из источника: <http://kackad.com/kackad/28727-2/>

В интеллигентской среде к началу 20-го столетия начало разворачиваться движение «Хаскала», являвшееся для евреев движением просвещения.

В Гомеле молодым еврейским литератором Иосифом Хаимом Бренером был опубликован рассказ «Буханка хлеба», ставший его самым первым рассказом.

В 1905-м году призванному в армию Бренеру «посчастливилось» попасть к японцам в плен и бежать при содействии «Бунда» (Всеобщего еврейского рабочего союза в Польше и Литве) в Лондон, в котором он примкнул к «Поалей-Цион». После этого Иосиф Бренер поехал в Палестину и вместе с другими еврейскими активистами основал израильское проф-

союзное объединение «Гистадрут» («Федерацию труда»). Его в 1921-м году убили в Яффе «арабские черносотенцы». В его честь в Израиле назвали один из крупнейших кибуц.

Первая бесплатная библиотека в Гомеле была создана И. М. Захариным. Читальню расположили в доме братьев Шановичей. Захариным также была организована бесплатная школа для рабочих, однако его в 1897-м году арестовала полиция, и это довело его до сумасшествия.

Революция 1905-го года потерпела поражение, после чего многие из еврейских гомельских интеллигентов стали работать в общественных организациях. В то время Гомельское отделение «Общества распространения просвещения среди евреев в России» возглавлялось будущим всемирно известным психологом Львом Выготским.

Об организации «Бунд»



Источник: <http://belisrael.info/?tag=bund-v-gomele>

Большинство гомельских евреев были рабочими, ремесленниками, мелкими торговцами и даже нищими. Чтобы оказывать помощь самым бедным евреям, в 1897-м году произошла организация «Еврейского общества пособия бедным», содержавшего дешевую скромную столовую для всех нуждавшихся, помогавшего старым евреям одеждой и хлебом и выдававшего беспроцентный кредит.

Но пролетариям на еврейской улице не захотелось от их хозяев подачек. Оказавшись в условиях двойного гнета – экономического и социального, они становились революционерами. Когда наступил 1893-й год, типографским рабочим Поляком, прибывшим в Гомель из столичного Минска, было продемонстрировано нигилистическое поведение и был основан первый социалистический кружок для рабочих-евреев.

В 1898-м году в Гомеле произошло появление организации «Бунд», представлявшей собой социал-демократическую партию, которую отличала от РСДРП национальная позиция.

Этой организацией велась на идише пропаганда, и она добивалась для рабочих-евреев того, что называлось «национально-культурной автономией».

О сионистах против бундовцев



Григорий Яковлевич Брук (гомельского врача Григория Брука в 1899-м году избрали в Генсовет Всемирной сионистской организации). Источник: <http://rodoslovnaya.org/ru/wiki/index/>

Первые из сионистов стремились к объединению и возрождению евреев как народа в Израиле, являющемся их исторической родиной. В Гомеле наблюдалась деятельность и партий «буржуазных» сионистов (к примеру, «Хоавей-Цион»), и «левых», которые призывали пролетариев, чтоб они становились «рабочими Сиона» (например, «Поалей-Цион»). Сионистами был в городе открыт ряд школ, где шло преподавание на иврите, а не на «жаргонном» идише. А гомельского врача Григория Брука в 1899-м году избрали в Генсовет Всемирной сионистской организации.

Позже некоторые из сионистов Гомеля поехали в Палестину, где вместе с другими деятелями основывали первые кибуцы, а после создавали военизированную организацию для их

охраны под названием «Ха-Шомер» (т. е. «Страж»). Таким образом, можно говорить об определенном участии Гомеля в создании Армии обороны Государства Израиль.

Сионистам, проповедующим еврейскую исключительность, противостояли бундовцы, которые были за «интернациональное единство рабочего класса». Противники даже доходили до драк в синагогах.

Интересно, что вначале сионистов поддерживала царская полиция, с помощью которой в Гомеле стали появляться группы ЕНРП («Еврейской независимой рабочей партии»). Активистами этой партии предлагалось ведение чисто экономической борьбы с хозяевами и эмиграция в Палестину. Политику и царя трогать не предусматривалось. Однако вскоре эту «конструктивную оппозицию» свергли из-за возмущения хозяев.

6.2 О гомельских еврейских погромах. Об учении «Мусар» в Гомеле

О гомельских еврейских погромах



Источник: <http://amnesia.pavelbers.com/Novosti%20Israilja%2058.htm>

Интересно, что первые погромы против являвшихся демократами евреев устраивались евреями-консерваторами. Старейшины, прибегая к помощи полиции, начали обходить дома и требовать выдачи радикально настроенной молодежи. Также они организовывали на них нападения извозчиков и мясников. Это сильно разозлило бундовцев, которые сразились с мракобесами и разгромили их наголову. После этого мясникам и извозчикам ничего не оставалось, кроме как самим попроситься в профсоюз социал-демократов.

«Русское» купечество и еврейские предприниматели между собой жестко конкурировали. Это обстоятельство, а также вмешательство полиции обусловили гомельский погром, произошедший в 1903-м году. В него имело место вмешательство еврейских сил вооруженной обороны. На стороне самообороны были те, кто относился как к сторонникам, так и противникам создания Израиля.

Во время погрома были убиты десять евреев, кроме того, многие евреи были ранены, имущество многих евреев подверглось грабежу. Неевреи также оказались потерпевшими [28].

После этого погрома в Гомеле в 1904-м – 1906-м годах имел место известный судебный процесс. Судили как неевреев, так и евреев (их было 36 человек, участвовавших в самообороне). Весть об этом процессе разнеслась по всей России, о нем узнали и за границей.

Гомельчанами в 1909-м году (весной) была создана вооруженная организация еврейской самообороны «Ха-Шомер». Ее руководство взял на себя гомельчанин Исроэль Шохат.

Об учении «Мусар» в Гомеле



Источник: <https://www.youtube.com/watch?v=DZxLjndBUI8>

Тысячам евреев а также нескольким иешивам из Литвы и Польши во время Первой мировой войны пришлось двинуться из прифронтовых мест в Гомель.

Иешиве, открытой в 1896-м году в Новогрудке раввином Йосефом-Юзлом Горовицем (его также знали как Сабу из Новогрудка), выпало на долю пройти через все несчастья. В 1915-м году, когда в фронтовая линия стала двигаться на восток, раввином Йосефом-Юзлом иешива перевелась в Гомель.

Свою синагогу ешиботники не имели, им приходилось носить плохую одежду, спать в синагогах, жить впроголодь. Но ими проповедовалось популярное в то время в среде литовских ортодоксов митнагдов учение «мусар», идеологический центр которого был в Новогрудке (Новогрудская иешива). Им импонировала идея аскетизма, и поэтому из-за лишений, испытываемых всем народом, у Йосефа-Юзла оказалось много последователей (учеников иешивы), их насчитывалось несколько сотен. Их активное передвижение по тогдашней российской и белорусской территории не останавливали никакие власти – ни «белые», ни «зеленые», ни «красные». Иешивы, которые исповедовали «мусар», возникали в разных городах, а численность последователей учения росла.

В 1919-м году гомельские власти сильно обеспокоились активностью иешивы Йосефа-Юзла, из-за чего раввин вместе с его трехстами учениками переселился в Киев. Однако центры «мусара» в Беларуси остались в таких городах как Могилев, Бобруйск, Речица. В эти центры, кроме того, съезжались спасавшиеся от репрессий верующие из Нижнего Новгорода, Ростова и Харькова. В Гомеле оставался Центральный филиал иешивы, который возглавлялся зятем раввина Йосефа-Юзла, умершего в 1920-м году. Зять взял на себя руководство всей системой иешив под названием «Новогрудок». В 1921-м году его арестовали вместе с его учениками и посадили в тюрьму, после освобождения из которой он и еще 600 человек эмигрировали.

VII О гомельских евреях периода НЭП



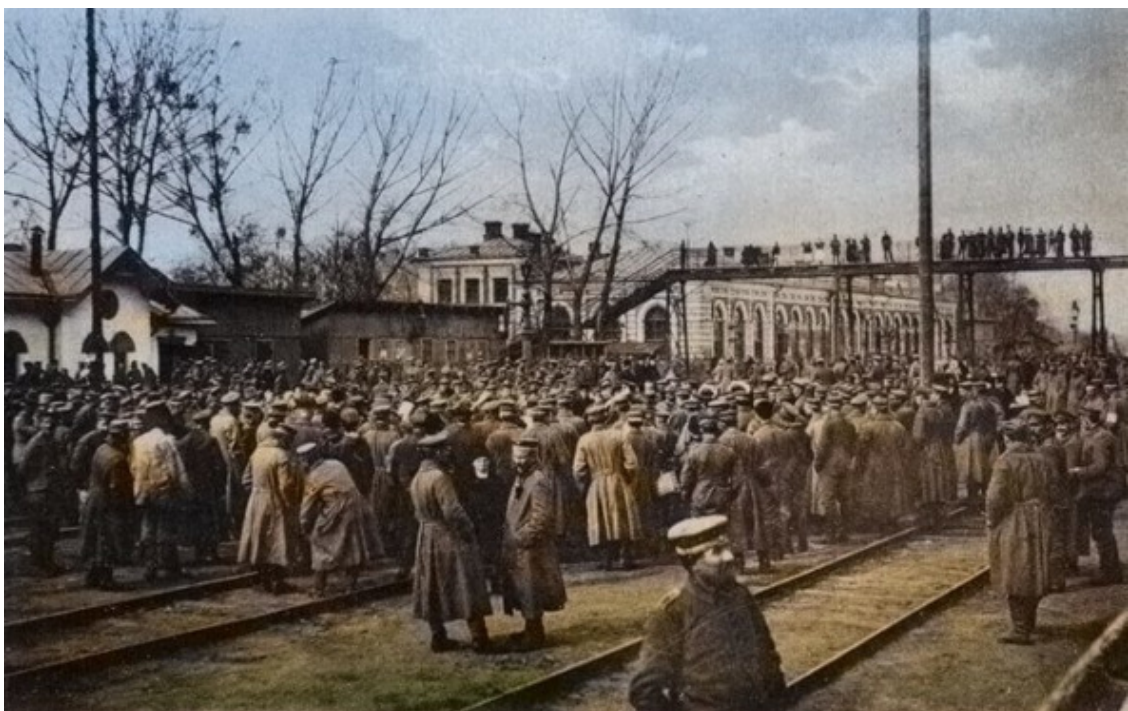
Фото из источника: <http://gp.by/category/news/society/news27680.html>

7.1 О понесенных военными действиями убытках и периоде после гражданской войны

О понесенных военными действиями убытках

На белорусской территории почти 6 лет шли военные действия войн – вначале первой мировой, а после – гражданской. Была концентрация в регионе больших масс войск, фронт привел к огромным убыткам, экономика была разорена. В Гомеле период лихолетья завершился во 2-й половине 1920-го года. Город наконец начал приступать к жизни без войны.

Но были огромные убытки от войн что, несомненно, осложняло мирную жизнь гомельчан в условиях экономических трудностей и полного хозяйственного развала.



Мітынг каля Любава-Роменскага вакзала ў Гомелі ў 1918 годзе. Фото из источника: <http://nashkraj.info/gomelshhina-v-velikoj-vojne/>

О периоде после гражданской войны

Когда завершилась гражданская война, гомельское хозяйство оказалось в состоянии полного запустения, а казна – отсутствия средств. Жилым домам, городским коммуникациям, лечебным учреждениям требовался ремонт. Но даже для поверхностного ремонта не было средств. Населению необходимо было продовольствие, одежда и топливо. Врачебная и медикаментозная помощь требовалась сотням больных дизентерией, тифом и иными заболеваниями.

Гомель принимал огромное количество беженцев, переселенцев, военнопленных, которых размещали по квартирам, выдавали питание и лечили.

Переселенцы и беженцы отправлялись из Гомеля в их родные места. Но на транспорте была разруха и это было очень сложно осуществлять.

Евреи тем временем активно эмигрировали.

7.2 О начале НЭПа и развитии кооперативов

О начале НЭПа



БССР в годы новой экономической ПОЛИТИКИ



Победа революции в сотрудничестве рабочих и крестьян. Плакат. 1920-е гг.

Новая экономическая политика в промышленности предусматривала переход предприятий на хозяйственный расчёт - форму хозяйствования, при которой предприятия покрывают издержки за счёт своей прибыли. Происходит процесс самофинансирования предприятий.

Источник: <https://en.ppt-online.org/158713>

В 1921-м году (весной), когда завершилась гражданская война, страна начала проводить экономическую реформу. Имела место нацеленность сельскохозяйственной политики на обеспечение быстрого роста эффективности крестьянских хозяйств с помощью задействования личной заинтересованности крестьян.

Реформа была нацелена на развитие коммерческой деятельности, развитие торговли и товарного обмена. С ее помощью предполагалось стабилизировать валюту и обеспечить реорганизацию промышленности.

В самого начала НЭП продемонстрировал осязаемое оздоровление гомельской экономики и положения жителей города. Поскольку восстановление всей промышленности было нереально, были выбраны в качестве паритетных те предприятия, которым можно было помочь беспромеделительно и от которых была бы поддержка крестьянам.

Предусматривалось принятие мер по развитию мелкой и кустарной промышленности и по избавлению предприятий от чрезмерного формализма и регламентации, а также по национализации предприятий промышленности.

О развитии кооперативов в Гомеле

Был принят ряд декретов, чтобы стимулировать развитие промышленных кооперативов. Они превратились в юрлица. Им разрешили нанимать рабочую силу. Если доля наемных рабо-

чих составляла не более двадцати процентов от численности всех работавших, контрольные органы на них не должны были воздействовать. Им предоставили право на получение кредитов. Если в кооперативе трудилось десять-двадцать человек, он не подлежал муниципализации или

национализации.

Уже национализированные предприятия, которые государству не удалось достойно поддерживать, возвращались под контроль (с помощью сдачи в аренду) и частное управление. При сдаче в аренду предпочтение отдавали кооперативам. Но частные лица тоже могли арендовать предприятия. Условия аренды для арендаторов были нормальными, приемлемыми.

7.3 О сдаче предприятий в аренду. О судьбе предпринимателей-мельников

О сдаче предприятий в аренду



Власти Гомеля быстро воспользовались нововведениями. Предприятия стали сдаваться в аренду частным лицам (правда, в основном не крупные – кустарные и полукустарные, принадлежавшие к легкой и пищевой промышленности). В качестве арендаторов наиболее часто выступали те, кто владел предприятиями ранее.

Вот перечень переданных в 1921-м году в аренду предприятий (из статьи "Евреи Гомеля в период НЭПа») [31]:

«лесозаводы NN 1, 3 и 5, кирпичные заводы (в прошлом заводы Зака, Чернина, Цейтлина, Эйдлина), Брилевский кирпичный завод, мыловаренный завод «Коммуна», завод колесной мази и пивзавод Леккерта, конфетная фабрика «Просвет» и маслозавод (Яшпана), колбасная фабрика Грининга и Безокке, завод минеральных вод, фабрика бумажных кульков, 3-й чугунолитейный, завод «Двигатель», 1-й обозный завод, гражданская обмундировочная мастерская, типография и ряд других».

Евреи дореволюционного Гомеля в основном трудились на таких предприятиях как щетинная фабрика, типография Полеспечати, чугунолитейные заводы, слесарные мастерские, спичечная фабрика, обувные и портняжные мастерские. Некоторые из евреев торговали, либо кустарничали, либо были мелкими ростовщиками.

Произошел вроде как возврат евреев к знакомым условиям труда. Еврейством Гомеля нэповская политика была принята с надеждой.

О судьбе предпринимателей-мельников

Чтобы понять, какова была судьба гомельских предпринимателей-мельников в конце 1920-х годов, достаточно ознакомиться со следующим примером (из статьи "Евреи Гомеля в период НЭПа») [31]:

«В 1920 г. на собственные средства в Гомеле при Моховом переезде Гирш Абелевич Хенин и Алтер Иосифович Флеер построили паровую мельницу «Геркулес» с одним поставом. Работали сами, без найма рабочей силы, но в том же году мельница сгорела. В 1921 г. они построили новую. Но в конце 1921 г. мельница вместе с прочими мельницами такого типа была передана в ведение СНХ, а затем продорганов губернии. В середине 1922 г. продком описал имущество мельницы и по акту передал ее в аренду прежним ее хозяевам, к которым в качестве арендаторов добавились Ицхак Мовшевич Лившиц и Исаак Залманович Гринфельд. Аренда была оформлена на три года с условием уплаты продкому помолналога 540 пудов ржи в год.

Доходы предприниматели получали весьма невысокие, но производство развивалось. В 1925 г., когда на мельнице уже работал не один, а три поставы, Горкоммунхоз расторгнул договор и передал мельницу Гомельскому государственному предприятию «Красный мельник».

В июле 1926 г. на просьбу фактических хозяев мельницы Хенина Г. А. и Флеера А. И. провести денационализацию и вернуть мельницу, так как документов о национализации мельницы «Геркулес» практически не существовало, а по положению о денационализации подобные мельницы мощностью до четырех поставов возвращались их прежним хозяевам. Тем не менее Губисполком ответил отказом. Объяснение не имело юридической мотивации, но звучало безапелляционно: «так как мельница входит в состав предприятий местного мукомольного объединения и в силу государственной экономической целесообразности, ее денационализация невозможна».

7.4 О судьбе мастерских «Фрумин с сыновьями». О переходе на хозрасчет

О судьбе чугунолитейных мастерских «Фрумин с сыновьями»

О бывших чугунолитейных мастерских «Фрумин с сыновьями» можно сказать, что данное металлопредприятие ремонтного вида оставалось единственным подобным предприятием на Гомельщине.

В августе 1920-го года оно было национализировано. А в 1921-м году его выставили для сдачи в аренду. Первыми желающими его арендовать стали бывшие его хозяева. Но им эта инициатива не удалась, так как имело место опротестование арендного его договора коллективом завода, которому удалось добиться, чтоб завод был выделен в самостоятельное предприятие и поставлен на хозрасчет.

О переходе на хозрасчет



При НЭПе был хозрасчет и это было неизбежно. Ведь господдержку предприятия получать не могли, а им нужно было как-то развиваться. Государством стимулировались предприятия, производившие товары потребительского назначения, что негативно сказалось на развитии народного хозяйства. Имело место нарушение баланса в сфере производства. Предприятия оказались охваченными кризисом цен. Произошло резкое снижение спроса на промышленную продукцию при возрастании спроса на продовольствие.

Конец ознакомительного фрагмента.

Текст предоставлен ООО «ЛитРес».

Прочитайте эту книгу целиком, [купив полную легальную версию](#) на ЛитРес.

Безопасно оплатить книгу можно банковской картой Visa, MasterCard, Maestro, со счета мобильного телефона, с платежного терминала, в салоне МТС или Связной, через PayPal, WebMoney, Яндекс.Деньги, QIWI Кошелек, бонусными картами или другим удобным Вам способом.