

НАШИ ПИТОМЦЫ



И.Н. НЕКРАСОВА

ШОТЛАНДСКИЕ
ВИСЛОУХИЕ
КОШКИ



Всё о кошках

Ирина Некрасова

Шотландские вислоухие кошки

«ВЕЧЕ»

Некрасова И. Н.

Шотландские вислоухие кошки / И. Н. Некрасова — «ВЕЧЕ»,
— (Всё о кошках)

Шотландская вислоухая кошка – довольно необычная порода кошек. Перед ее приобретением необходимо уточнить некоторые вопросы, касающиеся содержания, кормления, ухода, а также профилактики и лечения заболеваний. Все эти вопросы освещены в данной книге. Издание рассчитано на широкий круг читателей.

© Некрасова И. Н.

© ВЕЧЕ

Содержание

| | |
|---|----|
| Введение | 5 |
| 1. История возникновения шотландской вислоухой породы | 6 |
| Развитие породы в России | 12 |
| 2. Характер кошки | 14 |
| 3. Стандарты шотландских вислоухих кошек | 17 |
| Общепринятый стандарт | 18 |
| Стандарт WCF | 19 |
| Стандарт CFA, TICA | 21 |
| Окрасы шотландских вислоухих кошек | 22 |
| Белый | 22 |
| Черный | 22 |
| Голубой | 22 |
| Красный | 23 |
| Кремовый | 23 |
| Серебристая шиншилла | 23 |
| Дымчатый | 24 |
| Затушеванный | 24 |
| Золотистый затушеванный | 24 |
| Серебристый затушеванный | 24 |
| Шелл Камео (Красная шиншилла) | 25 |
| Затушеванный Камео (Красный затушеванный) | 25 |
| Черный дымчатый | 25 |
| Голубой дымчатый | 25 |
| Камео дымчатый | 25 |
| Классический табби | 26 |
| Тигровый табби | 26 |
| Пятнистый табби | 26 |
| Серебрянный табби | 27 |
| Серебристо-голубой | 27 |
| Красный табби | 27 |
| Коричневый табби | 27 |
| Голубой табби | 27 |
| Кремовый табби | 27 |
| Камео табби | 28 |
| Черепеховый | 28 |
| Калико | 28 |
| Разбавленный Калико | 28 |
| Би-колоры | 28 |
| 4. Строение кошки | 29 |
| Скелет | 30 |
| Внутреннее строение | 31 |
| Внешнее строение | 34 |
| Органы чувств | 37 |
| Зрение | 37 |
| Обоняние | 38 |
| Конец ознакомительного фрагмента. | 39 |

Ирина Некрасова

Шотландские вислоухие кошки

Введение

Кошки уже в течение не одного столетия являются преданными друзьями человека, и потому одними из наиболее популярных домашних животных.

Есть мнение, что не человек приручил кошку, а она сама выбрала его в качестве защитника, способного предоставить ей кров и пищу. Однако при этом она сохранила за собой право уходить и приходить, когда ей этого захочется.

Но существуют доказательства, подтверждающие редкостную преданность кошки своим хозяевам и привязанность ее к дому. Например, можно вспомнить случаи, когда хозяева дарили кошку кому-то из знакомых, те увозили ее за несколько сотен километров, но кошка поразительным образом самостоятельно возвращалась домой.

Несмотря на свой независимый характер, кошки являются хорошими компаньонами для детей и пожилых людей.



Шотландская вислоухая кошка – очень красивое животное, она обладает хорошим здоровьем и прекрасными охотничьими качествами. Она прекрасно чувствует себя дома и очень привязана к своему хозяину и всем членам семьи. Для правильной организации ухода за кошкой, грамотного подбора ее меню, а также для приобретения навыков первоначальной диагностики, оказания первой медицинской помощи в случае заболевания животного и умения правильно избрать способ и средства лечения необходимо знание анатомии, физиологии и биологических особенностей кошки. Все это вы найдете в данной книге.

1. История возникновения шотландской вислоухой породы

Шотландская вислоухая кошка – новая для России порода кошек. Однако уже во многих странах мира эта кошка нашла как множество своих поклонников, так и тех, кто решительно настроен против этой породы.

По происхождению шотландская вислоухая кошка, или, как еще ее называют, скоттишфолд, является английской, а точнее, шотландской породой. Из Шотландии эти кошки довольно быстро попали в США, а затем вновь вернулись в Европу.

По американским источникам, можно наиболее полно узнать об истории породы, в них указаны все имена владельцев, а также клички животных. Этому не стоит удивляться, именно американские заводчики уделяли наибольшее внимание разведению и совершенствованию этой породы.

В этой стране посредством различных исследований были хорошо изучены генетика и физиология шотландских кошек.

Было установлено, что ген вислоухости все же не столь безобиден, как это может показаться на первый взгляд. Дело в том, что его наличие зачастую приводит к деформации хрящей и нарушениям в строении скелета животного.

Однако начинается история этой породы все же в Евразии. Самые первые упоминания о шотландских вислоухих кошках можно встретить в литературе XIX в. В одном из источников того времени упомянуто, что из Китая в Англию была завезена одна кошка, похожая по описанию на шотландскую вислоухую. Подробных сведений об этом случае найдено не было, и что случилось с этой кошкой впоследствии, не известно.

Также о кошках с опущенными ушами было написано еще в 1796 г. во «Всемирном журнале знаний и развлечений» (Китай). Это говорит о том, что ген, способствующий возникновению необычной формы ушей, был у домашних кошек уже по меньшей мере 150 лет назад.

В Шотландии первые упоминания о шотландской вислоухой кошке датируются 1959 г. Именно в этом году шотландский фермер Уильям Росс увидел у своего соседа кошку с довольно необычным внешним видом. Это была короткошерстная белая кошка, уши которой были интересно сложены. Звали ее Сюзи.

Родителями Сюзи были совершенно обыкновенные уличные кошки, внешний вид которых ничем не отличался от простых кошек. В помете тогда было 2 котенка, но второй исчез, и о нем не сохранилось никаких сведений.

Жена фермера занималась разведением сиамских кошек, но заинтересовалась и этим необычным животным. Хозяева необыкновенной кошки обещали подарить ей котенка из следующего помета.

В 1961 г. у этой кошки родились котята и Россы тоже стали обладателями необычного животного, дочери Сюзи. Это также оказалась белая кошка со сложенными ушами, которую фермеры назвали Снукс. Всего в помете было 2 котенка с необычной формой ушей.

Этот момент можно считать началом целенаправленного разведения шотландской вислоухой кошки.

Второй вислоухий котенок из помета тоже был кому-то подарен и впоследствии, к сожалению, кастрирован. Через некоторое время Сюзи попала под машину. После этого Снукс стала единственной в Шотландии вислоухой кошкой, единственной продолжательницей рода.

Первый раз Снукс повязали с котом красно-мраморного окраса. После этого в помете оказался только один вислоухий белый котенок, которого назвали Снежный шар.

В 1966 г. название «шотландская вислоухая кошка», или «скоттиш-фолд», можно сказать, закрепилось за этой породой.

Через некоторое время, в 1969 г. у Сюзи родилось еще 2 котенка с ушами интересной формы, которых назвали Денисла Хактер и Денисла

Хэстер.

А когда подрос первый котенок, Снежный шар, его повязали с белой британской короткошерстной кошкой, которую звали Леди Мэй. В результате этого получилось сразу 5 белых котят со сложенными ушами. Можно сказать, что именно эти котята и стали основателями породы шотландская вислоухая кошка.

Шотландские фермеры Россы много сил вложили в формирование замечательной породы вислоухих кошек.

Таким образом, все существующие на свете шотландские вислоухие кошки являются братьями и сестрами и происходят от одной матери – Сюзи. Поэтому, чтобы избежать возникновения нежелательных мутаций у будущего потомства, к разведению этой необычной породы необходим очень серьезный подход. Особенно тщательно следует подбирать племенные пары.

После этого Россы обратились за помощью к генетикам, которые помогли им разработать программу по разведению кошек этой интересной породы. Россы разводили шотландских вислоухих кошек, скрещивая котят из предыдущих пометов с британскими кошками. Первый питомник они назвали «Денисла».

Вскоре Английская ассоциация любителей кошек признала шотландских вислоухих кошек как породу.

В 1971 г. запретили разведение вислоухих кошек. Многие противники этой породы заявляли, что у этих кошек довольно сложно вывести ушного клеща. Еще одной серьезной причиной, чтобы запретить разведение этой породы, являлось рождение большого количества белых кошек с голубыми глазами, которые очень часто были глухими.

Сейчас обе эти проблемы устранены, но тем не менее в Англии шотландские вислоухие кошки как порода до сих пор официально не признаны. Но полностью отказаться от разведения этой породы в Англии не смогли, там существует более 10 питомников, созданных поклонниками этих кошек.

Несмотря на то что страйты по фенотипу не похожи на фолдов, они также являются представителями этой породы.

Впоследствии представители необычной породы были вывезены во многие страны мира. Через некоторое время в ряде стран их разведение было запрещено. Такое произошло и в Великобритании. Причиной этому стало наличие у кошек гена фолдовости, который в гомозиготном состоянии создавал различные аномалии костной системы, иногда вплоть до уродства.

Через некоторое время учеными был изучен этот ген и составлены определенные правила по подбору племенных пар.

Основным требованием являлось следующее: никогда не вязать шотландскую вислоухую кошку с кошками, у которых уши опущены. Их необходимо скрещивать только с обычными кошками.

Если следовать этому правилу, в помете рождаются часть вислоухих котят (скоттиш-фолд), а часть – с обычными ушами (скоттиш-страйт). Теперь породу шотландских вислоухих можно разделить на 2 направления:

- кошки с висячими ушами – фолды (folded ear);
- кошки с прямыми ушами – страйты (straight).

Фолды

Скоттиш-фолд является определенного вида мутацией кошек. Таким кошкам свойственен довольно сильный иммунитет, хорошо сложенное тело. Окрасы таких кошек весьма многообразны. Отличить этих кошек можно по главному признаку – у них опущенные уши.

Страйты

При вязке вислоухих кошек некоторые котята из помета получаются с обычными стоячими ушами, несущие ген вислоухости, который никак не проявляется в их внешнем виде. Несмотря на то что они не похожи на скоттиш-фолдов, эти кошки наследуют все их достоинства и определенные качества характера.

Обычно в помете находится хотя бы 1 вислоухий котенок. Но на 1-й день после родов количество вислоухих котят в помете определить невозможно, так как у кошек этой породы есть одна характерная особенность: уши начинают опускаться и закручиваться только на 21-й день после рождения.

Только после этого можно с уверенностью сказать, сколько именно вислоухих котят в определенном помете, то есть кто из них фолд, а кто страйт.



Котята из одного помета с поднятыми и опущенными ушами

Для вязки в партнеры к вислоухим животным лучше всего выбирать страйтов. Впоследствии у котят форма ушей будет достаточно закреплена в фенотипе и вероятность изменения формы ушей под влиянием определенных обстоятельств (жара, беременность, роды) очень мала.

Благодаря страйтам можно сохранить фенотип скоттиш-фолдов. Чтобы получить свежий генный набор для этой породы, иногда используют вязки с британскими короткошерстными кошками, но такое происходит крайне редко. В этом случае лучше всего, если заводчик проводит определенное количество вязок вислоухих кошек с вислоухими, а после этого выбирает для вязки британскую кошку, наиболее схожую по виду со скоттиш-фолдами.

Страйты незаменимы в разведении шотландских вислоухих кошек. Без них порода бы выродилась, так как при скрещивании вислоухих кошек друг с другом рождалось очень много котят с аномалиями развития, абсолютно не пригодных для разведения.

Страйты являются внутривидовым типом. Они были выделены американскими заводчиками в самостоятельную подгруппу (шотландские прямоухие). Эти кошки не могут участвовать в международных выставках, им не может быть присвоен ни один титул, они необходимы лишь для формирования породы скоттиш-фолдов.

При постоянных вязках скоттиш-фолдов и британских кошек стоит быть очень осторожными, иначе впоследствии могут родиться британские котята с висячими ушами, а не скоттиш-фолды.

В результате таких вязок может потеряться вид животных. Также может случиться, что у некоторых котят в помете будут не стабильно опущенные уши. Обычно разведение породы, а

также ее формирование и развитие основывается на инбридинге. Благодаря страйтам улучшается порода шотландских вислоухих, используя их, можно не применять вязки этих кошек с представителями других пород. У страйтов инбридинги не вызывают нежелательных последствий.

Шотландская вислоухая кошка как порода прошла через многое. Ее то признавали, то отказывались от нее. Этих кошек не признавали как в Америке, так и в Европе.

В 1970 г. генетик из Новой Англии Ноэл Тод привез в Америку 3 вислоухих кошек (дочки Снукс) – Денисла Джуди, Денисла Джой и Денисла Хэстер.



Несмотря ни на что, у шотландских вислоухих кошек все больше поклонников во всем мире

В Корнворском генетическом центре были проведены некоторые исследования, в результате которых от

Джуди и Джой было получено 2 помета.

В 1971 г. полученный в результате вязки Хэстер с экзотическим короткошерстным котом помет скоттиш-фолдов был официально зарегистрирован. В этом помете родился голубой вислоухий кот Вайола Джед Калант.

После того как Тод отказался от разведения шотландских вислоухих кошек, его дело продолжила Салли Вулф Питере, которая до этого разводила менксов (короткохвостые кошки). Она стала первой заводчицей шотландских вислоухих кошек в Америке.

Впоследствии разведением этих кошек занимались Карен Вотова и Гай Торнер.

Карен Вотова основала питомник «Vguc», базой для его создания стали 2 полученных ею котенка скоттиш-фолда. Эти котята получились в результате вязки кота Вайола и американской короткошерстной кошкой.

Генетики пришли к выводу, что инбридинг скоттиш-фолдов довольно опасен, так как увеличивается вероятность рождения нежизнеспособного потомства.

В 1974 г. Гай Торнер использовал в разведении кошку (родители – шотландская вислоухая и перс) и кота страйта. Это было первое упоминание о применении страйтов в племенном разведении. Котята из этого помета стали племенными производителями питомника «Scottish».

Через некоторое время стали возникать первые неприятности – в результате инбридингов за этими кошками закрепились сложенные уши и некоторые дефекты костной системы.

К счастью, многие отрицательные последствия, возникшие в начале племенной работы с этой породой, удалось устранить.

У первых шотландских вислоухих кошек в Америке была характерная особенность – короткий и совершенно негнувшийся хвост. Эту проблему удалось устранить. После того как заводчики перестали практиковать инбридинги, хвост животных немного удлинился и стал достаточно эластичным.

Так как обычно в помете находятся скоттиш-фолды и страйты, в дальнейшем именно их и стали использовать для совместных вязок. Конечно, в результате скрещивания 2 кошек с опущенными ушами можно получить котят экстремального вида, но здоровье таких котят оставляет желать лучшего.

Но не все вязки 2 вислоухих кошек приводили к нежелательным последствиям, в некоторых случаях опытным генетикам удавалось добиться достаточно хорошего результата. Для этого необходим еще более тщательный отбор племенных животных. Однако впоследствии полученных таким образом котят рекомендуется вязать уже со страйтами или с британскими короткошерстными кошками.

Так как фенотип страйтов не соответствует ни одному стандарту различных пород кошек, их в CFA (Cat Fanciers Association) решили считать племенными животными.

К отбору племенных производителей для вязки (пара: скоттиш-фолд – страйт) каждый заводчик подходит индивидуально, исходя из собственного опыта. В дальнейшем об этих производителях необходимо судить по их потомству (учитывается здоровье и фенотип котят).

В 1974 г. в CFA было направлено заявление, в котором американские заводчики подали просьбу об официальной регистрации экспериментальных шотландских вислоухих кошек.

2 мая 1977 г. порода шотландских вислоухих кошек приобрела официальный статус в CFA. Были приняты допустимыми вязки:

- скоттиш-фолдов и скоттиш-фолдов;
- скоттиш-фолдов и страйтов;
- скоттиш-фолдов и британских короткошерстных кошек;
- скоттиш-фолдов и американских короткошерстных кошек.

В 1978–1979 гг. первая шотландская вислоухая кошка получила статус чемпиона и признана лучшим животным CFA. Это был кремово-белый кот по кличке Jensen Minnie Pearl of Kang Ri. Впоследствии он получил титул «гранд чемпион».

В 1974 г. состоялось интернациональное объединение владельцев скоттиш-фолдов. В этом обществе состояли многие известные заводчики, в том числе и Карен Вотова. В результате этого еще больше людей заинтересовались шотландской вислоухой кошкой.

После этого разведение породы шотландской вислоухой в Америке стало набирать обороты. Через некоторое время была получена хорошая генетическая база для разведения.

В это же время в Европе формирование породы шло не такими быстрыми темпами.

В 1982 г. во Франции на выставке кошек впервые участвовал скоттиш-фолд.

В 1986 г. из Бельгии был привезен черно-мраморный с белым кот – внук гранд чемпиона США – Скоттиш Редфорда.

20 апреля 1988 г. состоялась регистрация первого помета от скрещивания этого кота с британской короткошерстной кошкой. Это произошло во Франции. В помете было 5 котят, из них 3 скоттиш-фолда.

В 1990 г. был создан Европейский клуб шотландских вислоухих кошек, в состав которого вошли многие известные заводчики различных стран мира.

Но все-таки главным центром разведения скоттиш-фолдов и сегодня остается Америка. Несмотря на то что разведением шотландских вислоухих занимаются во многих странах, в Америке собраны лучшие представители этой породы. Считается удачей, если в питомнике

находится хотя бы 1 племенной вислоухий кот именно из ведущих американских клубов. Исходя из этого, можно сказать, что разведение шотландских вислоухих кошек в таких странах Европы, как Бельгия, Франция и Германия сейчас базируется на американских животных.

FIFe (Federation International Feline) так и не признала шотландскую вислоухую кошку как отдельную породу. Несмотря на то что изначально в GCCF (Gourning Council Cat Fancy) была зарегистрирована порода вислоухих кошек, впоследствии она была запрещена. В этом обществе вислоухость кошек считается патологией и выбраковывается.

WCF (World Cat Federation) является наиболее демократично настроенным обществом, которое допускает многие спорные породы кошек. Разведением вислоухих кошек заводчики из этого клуба занялись недавно. Племенным производителем стал американский скоттиш-фолд, которого скрещивали с британскими короткошерстными кошками. Получившихся в результате этого котят также вязали с британскими кошками.

Развитие породы в России

Шотландская вислоухая кошка в Россию попала недавно – всего лишь в 90-х гг. XX в., но тем не менее быстро завоевала популярность.

В России долгое время между заводчиками возникали ссоры – как именно стоит разводить эту необычную породу кошек и каких именно ее представителей считать настоящими вислоухими.

Российские заводчики разделились на 2 группы:

- «американская» – основывалась на американской системе разведения;
- «европейская» – приняла во внимание опыт европейских заводчиков.

Очень много представителей шотландских вислоухих в питомники России были завезены из Бельгии. В фелинологические ассоциации Бельгии входит российский клуб под названием Британский клуб.

В Россию шотландских вислоухих кошек завозят из лучших Бельгийских питомников, например из: «Van De Gulden Sporen», «Van De Nekker», «Yulmolen», «Van De Blanke Duin», «De La Rive Gauche», «Van De Bonte Hof», «Herkenrode Color» и т. д.

Многие котята, завезенные в питомники России из Бельгийских клубов, принимали участие в больших международных выставках в Бельгии, Германии, Голландии, Люксембурге, Франции и других странах.

Большинство из них получили высокие оценки и титулы от самых известных в Западной Европе экспертов.

Начало целой династии замечательных фолдов и страйтов положил известный в России кот по кличке Орист Скай Даймонд, который стал гранд-интерчемпионом WCF. Его дети и внуки принимают участие во всех международных выставках, на которых становятся номинантами и призерами.

Шотландская вислоухая кошка нашла своих поклонников и в России, где ее прозвали «плюшевым мишкой».

Кандидат в еврочемпионы, кот по кличке Адриан Гамильтон (голубой скоттиш) в первый день Всемирной выставки, проходившей в Санкт-Петербурге, оставил далеко позади всех своих именитых соперников.

Сын Ориста Скай Даймонда, кот по кличке I.Ch. Elvis of Lion's Heart (белый скоттиш-фолд) неоднократно становился номинантом различных соревнований. В 29–30 мая 2004 г. состоялась Международная выставка WCF, на которой кот по кличке I. Ch. Elvis of Lion's Heart занял 3-е место.

Сейчас в «Британском клубе» около 12 чемпионов мира – как шотландских вислоухих кошек, так и британских, а также более 30 грандевро и еврочемпионов.

Многие российские представители породы шотландской вислоухой кошки участвуют во всемирных и международных выставках, занимая призовые места.

Этим клубом принимаются во внимание оценки, полученные по системам TICA, WCF, CFA, WACC, FIFE, CFF.

Большинство российских клубов предпочитают вести разведение шотландских вислоухих по программе «фолды и британцы». Исходя из этого, они выработали несколько важных правил:

– для разведения выбирать таких британцев, у которых в ближайших родственниках были фолды с характерной формой ушей и без отклонений в строении позвонков и суставов;

– если у британцев нет предков – фолдов, выбирать следует только самых сильных и тяжелых особей с коротким хвостом;

– из полученных при разведении фолдов оставлять для племенной работы только особей с хорошим качеством ушей, а из получившихся особей с обычными ушами – самых лучших по фенотипу. Не следует оставлять в питомнике котят из тех пометов, в которых проявились какие-либо нежелательные отклонения, а пары, от которых получились эти пометы необходимо расформировывать.

Если четко следовать этим правилам, можно будет создавать представителей породы с отличными экстерьерными данными.

2. Характер кошки

Кошка с давних времен является верным спутником человека. Так же как и собака, она верой и правдой служит людям, защищая их от грызунов и других опасных паразитов. Тем не менее по своему характеру и складу ума кошка существенно отличается от собаки, традиционно считающейся лучшим другом человека.

На первый взгляд может показаться, что разница между понятиями «спутник» и «друг» в применении к животным не такая уж и большая, однако это не так.

В отличие от собаки кошка обладает достаточно независимым характером и не испытывает сильной потребности в постоянном и тесном существовании с людьми.



У каждой кошки свой индивидуальный характер

У кошек оседлый характер. Они быстро привыкают к одному определенному дому и не любят перемен. Не случайно в народе появилась поговорка, что собака привыкает к хозяину, а кошка – к дому. Эта поговорка справедлива, хотя оправдывается не полностью. Например, привычка к определенной обстановке в доме помогает кошке ориентироваться в пространстве, и какая-либо существенная перестановка мебели на некоторое время лишает кошку ощущения комфорта. Ведь на своей привычной территории, где все уже знакомо и давно изучено, кошки, и особенно коты, чувствуют себя настоящими хозяевами.

Это связано с тем, что у фолдов ярко выражен рефлекс приручаемости, привязанности к человеку и постоянному месту жительства. Котята с переменами справляются легче. Взрослые кошки, как правило, к новому хозяину или месту жительства привыкают гораздо медленнее и болезненнее.

Шотландские вислоухие кошки, несмотря на общее происхождение и внешний вид, все же отличаются друг от друга характером. Некоторые из них агрессивны, другие – ласковы. Есть кошки любознательные и подвижные, а есть спокойные и медлительные.

Во взаимоотношениях кошек с другими представителями животного мира можно выделить 2 важных аспекта. С одной стороны, кошки проявляют агрессивность по отношению к грызунам, с другой, – неприязнь к собакам. Что касается отношений кошек с грызунами, то тут все понятно – это отношения хищника и дичи. А вот историю взаимной неприязни собак и кошек проследить сложно, можно лишь строить предположения. Среди прочих существует гипотеза известного английского писателя Р. Киплинга о конкуренции домашних животных за место у очага в пещере первобытного человека. Несмотря на это, можно привести примеры довольно частого мирного сосуществования кошек и собак, которые росли и воспитывались в одном доме.



Кошки могут мирно сосуществовать с другими питомцами

Пожалуй, из всех одомашненных животных только у кошек хорошо развито чувство независимости. Более того, их характер в какой-то мере можно назвать эгоцентричным, что не уменьшает их очарование. Непосредственное лукавство и доброжелательность превращает кошек в великолепных домашних питомцев, которым прощаются многие выходки и шалости. Радость общения с шотландскими вислоухими с избытком компенсирует все неудобства и проблемы, которые могут вызвать особенности содержания и воспитания этих животных.

От природы кошки наделены не только привлекательной внешностью и обаянием, но и поразительной смекалкой, превращающей их обучение в захватывающую и увлекательную игру. Несмотря на видимую независимость фолдов, они все же сильно привязываются к своим хозяевам, и охотно, но ненавязчиво дают им это понять. Вопреки расхожему мнению, эти ласковые существа не очень любят одиночество, предпочитая постоянно находиться недалеко от человека, к которому испытывают чувство привязанности.

Кошки необыкновенно чистоплотны. Эти животные абсолютно не переносят присутствие на своей шерсти, лапах и морде даже незначительных загрязнений.

Если им все же приходится некоторое время провести в условиях, когда нет возможности избежать или удалить загрязнение, кошки становятся раздражительными и агрессивными. Однако как только проблема гигиены благополучно разрешается, фолды вновь становятся милыми и покладистыми домашними питомцами.

Шотландские вислоухие кошки характеризуются спокойным и уравновешенным нравом. Их никак нельзя назвать слишком активными

кошками: подвижным играм они предпочитают спокойное общение с хозяином, очень любят, когда их берут на руки и гладят.

Характер фолдов имеет одну очень важную особенность. Дело в том, что эти животные очень хорошо усваивают только ту информацию, которая может принести им выгоду. Следовательно, для того чтобы чему-нибудь научить шотландскую вислоухую кошку, нужно в первую очередь постараться дать ей понять, что новые навыки ей необходимы. Однако кошки вовсе не являются безнадежными эгоистами. Разумеется, в первую очередь они заботятся о самих себе, но очень ценят близкие и доброжелательные отношения с людьми.

Шотландские вислоухие кошки, пожалуй, самые выдающиеся среди представителей кошачьего племени. Им свойственно редкое для многих животных чувство собственного достоинства. Они никогда не позволяют себе быть назойливыми и вместе с тем готовы по первому зову броситься на защиту интересов человека, противостоя не только другим животным, но и тем людям, общество которых им неприятно.

Фолды по большей части на редкость флегматичные создания, что обусловлено их домашним содержанием и особенностями породы. Ее представителей очень трудно разозлить, им мало свойственны проявления агрессии. Шотландская вислоухая кошка ни за что не выступит в роли зачинщика ссоры, а при грубом обращении просто мирно покинет комнату (однако последнее вовсе не означает, что фолдов можно безнаказанно обижать). Возможно, именно благодаря этому уникальному качеству шотландские вислоухие кошки замечательно уживаются с любыми домашними животными, включая собак, и прекрасно чувствуют себя в обществе детей.

Несмотря на некоторую пассивность, шотландские вислоухие кошки обладают отменными охотничьими качествами. Они прекрасно лазают по деревьям и в погоне за добычей могут очень быстро и незаметно пересечь достаточно большое расстояние даже на пересеченной местности.

Терпение кошек практически безгранично. Они способны часами выслеживать или поджидать добычу. К сожалению, кошки, как и многие хищники, далеко не всегда способны контролировать свою жадность. Если кошке предложить на выбор сразу несколько видов корма, она постарается съесть как можно больше. Она способна съесть количество корма, которое значительно превышает необходимое им для насыщения.

Шотландские вислоухие кошки – исключительно домашние кошки. Они прекрасно чувствуют себя в замкнутом пространстве, но время от времени все же желательно выводить их на прогулки.

3. Стандарты шотландских вислоухих кошек

Шотландские вислоухие кошки начали участвовать в выставках относительно недавно. На эту породу кошек было составлено 3 официальных стандарта WCF, CFA и TICA, которые мало отличаются друг от друга, и один общий, которому обязательно должны соответствовать все животные данной породы.

Официально принятые стандарты WCF, CFA и TICA используются при оценке шотландских вислоухих кошек во время их выступления на крупных соревнованиях.

Общепринятый стандарт

Страна происхождения: Шотландия.

Масса: от 2,5 до 6 кг.

Рост: небольшой.

Конституция: крепкая, массивная.

Голова: большая, с толстыми щеками и сильным подбородком.

Морда: круглая

Подбородок: крепкий.

Глаза: большие и круглые. Их цвет, как правило, соответствует окрасу шерсти. Кроме того, в Европе и США встречаются фолды с оранжевыми, золотистыми и медными глазами.

Уши: маленькие, широко расставленные и плотно прижатые к голове с закругленными кончиками.

Зубы: крепкие, здоровые.

Шея: толстая и короткая.

Корпус: компактный.

Конечности: средней длины.

Лапы: круглые.

Хвост: длинный, гибкий, широкий у основания и сужающийся к кончику.

Шерстный покров: короткий, густой, мягкий, блестящий и эластичный. Он обладает высокой плотностью, поэтому почти не прилегает к телу.

Окрас: в основном соответствуют расцветкам американских короткошерстных кошек. Наиболее часто встречаются белый, черный, красный, голубой, кремовый окрасы шотландских вислоухих кошек, а также всевозможные цветовые разновидности рисунков торта и табби.



Внешний вид шотландской вислоухой кошки

Движения: уверенные, плавные, сильные, толчок хороший.

Темперамент: спокойный и дружелюбный.

Недостатки: отклонения от перечисленных пунктов.

Стандарт WCF

Страна происхождения: Шотландия.

Масса тела: от 2,5 до 6 кг.

Размеры: от средних до крупных. Самки немного мельче самцов.

Конституция: мускулистая, приземистая.

Голова: широкая, округлая, массивная.

Подбородок: сильный.

Нос: широкий, короткий, прямой.

Щеки: полные.

Морда: короткая, с большими круглыми подушечками усов, которые делают ее очертания более четкими.

Глаза: большие, широко расставленные, круглые.

Их цвет соответствует основному окрасу шерсти животного.

Уши: маленькие, с закругленными кончиками, загнутые к морде и плотно прижатые к черепу, широко поставленные.

Зубы: крепкие, здоровые.

Шея: короткая, мощная.

Корпус: компактный.

Спина: массивная и широкая.

Плечи: широкие и массивные.

Грудная клетка: широкая и массивная.

Конечности: невысокие и мускулистые.

Лапы: толстые и круглые.

Хвост: толстый, без утолщений, средней длины, подвижный, с закругленным кончиком.

Шерстный покров: короткий, очень густой, плотный на ощупь, не прилегающий. Имеется густой подшерсток.

Окрас: любой.

Движения: уверенные, плавные, сильные, толчок хороший.

Темперамент: спокойный и дружелюбный.

Недостатки: отклонения от перечисленных пунктов.



Форма головы шотландской вислоухой кошки

На выставках шотландские вислоухие кошки оцениваются по 100-балльной шкале. Баллы распределяются следующим образом.

Голова:

- морда, форма головы, шея, подбородок – максимальная оценка 15 баллов;
- глаза – 15;
- уши – 25.

Тело:

- лапы, корпус – 10;
- шерсть – 10;
- хвост – 20.

Окрас:

- шерсть и глаза – 5.

Стандарт CFA, TICA

Страна происхождения: Шотландия.

Масса тела: от 2,5 до 6 кг.

Рост: небольшой.

Конституция: крепкая с умеренно развитым костяком.

Голова: округлая.

Подбородок: сильный.

Морда: округлая с широкими подушками вибрисс.

Нос: короткий.

Глаза: большие, широко открытые, круглые, широко расставленные.

Уши: маленькие, сложенные, прижатые к черепу, с закругленными кончиками, направленными к морде и вниз. Поставлены широко.

Зубы: крепкие, здоровые.

Шея: короткая.

Корпус: компактный.

Конечности: средней длины.

Лапы: лапки округлые с округлыми пальцами.

Хвост: длинный или средней длины, конусообразный, сужающийся к кончику, подвижный.

Шерстный покров: короткий, мягкий, плотный, средней длины или длинный, не прилегает к телу. Текстура покрова варьируется в зависимости от особенностей места проживания и окраса.

Окрас: CFA не признает лиловый, шоколадный и колор окрасы. TICA признает все окрасы.

Движения: уверенные, плавные, сильные, толчок хороший.

Темперамент: спокойный и дружелюбный.

Недостатки: отклонения от перечисленных пунктов.

Дисквалификационные пороки: крючок хвоста, смещение или сращение позвонков хвоста. Укороченный хвост. Сращение пальцев.

Окрасы шотландских вислоухих кошек

Шотландские вислоухие кошки бывают самых разных окрасов. Несмотря на то что по стандарту окрас может быть любого цвета, на самом деле каждому окрасу должны соответствовать определенные цвета глаз, мочки носа и подушечек лап.

Белый

Этот окрас чисто-белый и блестящий.

Глаза: золотистого или синего цвета. При наличии разноглазия один глаз должен быть золотистым, а другой – голубым или синим.

Нос: розовый.

Подушечки лап: розовые.



Шотландские вислоухие кошки отличаются от других пород разнообразием окрасов

Черный

Окрас шерсти чисто-черный без рыжеватого, серого или коричневого оттенка.

Глаза: золотистые.

Нос: черный.

Подушечки лап: коричневые или черные.

Голубой

Окрас шерсти ярко голубой или серо-голубой. Темный окрас более предпочтителен. Возможно светлое тонирование.

Глаза: золотистые.

Нос: голубой.

Подушечки лап: голубые.

Красный

Окрас равномерный ярко-красный, без рисунка, дымчатых оттенков и тиккинга. Недостатком считается наличие в шерстном покрове белых волосков.

Глаза: золотистые.

Нос: ярко-красный.

Подушечки лап: ярко-красные.

Кремовый

Этот окрас шерсти имеет нежный кремовый оттенок.

Глаза: золотистые.

Нос: розовый.

Подушечки лап: розовые.

Серебристая шиншилла

Для этого окраса характерно:

- светлый или белый подшерсток;
- черная штриховка на боках, спине, хвосте и голове, придающая шерстному покрову серебристый оттенок;
- затененный (типированный) косой черной штриховкой шерстный покров на конечностях;
- белая шерсть на кончиках ушей, подбородке и животе.

Глаза: зеленовато-голубые или зеленые.

Нос: коричневатого-красный.

Под термином «тиккинг» понимают наличие на каждом отдельном волоске многочисленных темных колец, при этом кончик его всегда должен быть темным.

Окантовка глаз, носа и губ: черная.

Подушечки лап: черные.



Серебристая шиншилла

Дымчатый

Для этого окраса характерен:

- светло-серебристый или белый подшерсток;
- серебристые, белые,
- кремово-голубые кончики волосков.

Глаза: медные или золотистые.

Нос: соответствует окрасу шерстного покрова.

Подушечки лап: соответствуют окрасу шерстного покрова.

Затушеванный

Этот окрас сочетает:

- светлый подшерсток;
- очень светлые кончики волосков;
- затушеванную шерсть на боках, спине, ушах, голове и хвосте;
- светлую шерсть на подбородке, животе и нижней стороне хвоста;
- типпинг шерстного покрова любого из основных цветов окраса.

Глаза: медные или золотистые.

Окантовка глаз: отсутствует за исключением серебристых.

Нос: по цвету основного окраса. У голубовато-кремовых и черепаховых – розовый или красный.

Подушечки лап: по цвету основного окраса. У голубовато-кремовых и черепаховых – розовый и красный.

Золотистый затушеванный

Этот окрас включает кремовый подшерсток, черные или темно-коричневые кончики волосков штриховки, которая идет вниз с морды, хвоста и боков. На макушке штриховка темная, а на груди, животе, подбородке и нижней части хвоста – кремовая.

Глаза: зеленые.

Нос: черный, темно-коричневый и красно-коричневый.

Подушечки лап: темно-коричневые или черные.

Серебристый затушеванный

Этот окрас сочетает белый подшерсток и «мантию» длинных волосков, кончики которых окрашены в черный и серый цвета. Черная «мантия» присутствует на боках, лапах, морде и хвосте животного. Серая «мантия» имеется на нижней стороне хвоста, подбородке и животе.

Глаза: голубовато-зеленые и зеленые.

Окантовка глаз, губ и носа: черная.

Нос: коричнево-красный.

Подушечки лап: черные.

Шелл Камео (Красная шиншилла)

Окрас включает в себя белые подбородок, кончики ушей, живот и подшерсток; красная косая штриховка шерсти на хвосте, спине, боках и голове. Штриховка создает эффект сияния животного. Морда и лапы кошки могут быть затушеваны типпингом.

Типпингом называют такое распределение пигмента по волосу, при котором окрашен лишь его кончик. Остальная часть волоса остается неокрашенной. Она чаще всего бывает белого или желтого цвета.

Глаза: золотистые.

Нос: коричневато-красный.

Подушечки лап: розовые.

Затушеванный Камео (Красный затушеванный)

В окрасе сочетаются:

- белый подшерсток; «мантия» на боках из шерсти покрытой красной штриховкой;
 - нижняя сторона хвоста, морда, живот и подбородок покрыты светлой штриховкой.
- Основной тон шерстного покрова – темно-красный.

Глаза: золотистые.

Нос: розовый.

Окантовка глаз: розовая.

Подушечки лап: розовые.

Черный дымчатый

В окрасе присутствует черная «мантия» с основанием волосков белого цвета. Встречаются кошки с белым подшерстком.

Глаза: золотистые.

Нос: черный.

Подушечки лап: черные.

Голубой дымчатый

В окрасе сочетаются белый подшерсток и «мантия», типпированная голубым.

Если изучить шерстный покров, можно увидеть белые полосы и пятнышки, которые отмечают основания волосков.

Глаза: золотистые.

Нос: голубой.

Подушечки лап: голубые.

Камео дымчатый

В окрасе сочетаются белый подшерсток и «мантия», типпированная красным. Если изучить шерстный покров, можно увидеть белые основания волосков.

Глаза: золотистые.

Нос: розовый.

Окантовка глаз: розовая.

Подушечки лап: розовые.

Классический табби

Окрас представлен плотным рисунком из четких и широких линий. Хвост и лапы равномерно окольцованы узкими полосками. На лапах полоски поднимаются вверх и переходят в рисунок на боках и шее.

На шее имеется несколько колец, на лбу расположен четкий рисунок в форме буквы «М». Из наружных углов глаз выходят прямые полосы. На щеках имеются спиралевидные линии. На спине рисунок составлен из двух вертикальных линий, изогнутых в форме тела бабочки, а линии на затылке идут вертикально, расширяются на боках и плечах, словно обрисовывая контур крыльев бабочки.

По понятием «табби» понимают большую группу окрасов, которые можно описать как тигровые, то есть имеющие темные полоски на более светлом фоне.

Линии на спине должны соответствовать основному окрасу кошки. Все рисунки, особенно на боках, должны быть строго симметричными. Вдоль живота должен идти двойной ряд пуговиц.

Тигровый табби

Окрас представлен плотным рисунком из четких, узких линий. Лапы равномерно окольцованы тонкими полосками. На шее имеется несколько рядов узких «ожерелий».



Тигровый табби

Хвост полосатый. На лбу есть рисунок, напоминающий букву «М».

Из внешних углов глаз выходят непрерывные полосы. Несколько линий идут от ушей на плечи. На спине линии образуют рисунок, напоминающий седло. Вокруг всего тела идут узкие линии.

Пятнистый табби

Отличительной особенностью этого окраса является наличие отчетливых круглых, продолговатых или розеточных пятен. Пятна должны иметь четкие очертания, а не сливаться в рисунок, напоминающий мрамор. На спине пятна сливаются в полосу, идущую от шеи до кон-

чика хвоста. Хвост и лапы полосатые. Вдоль живота идут пятна, напоминающие пуговицы жилетки. Голова кошки с окрасом пятнистый табби напоминает голову с окрасом классический табби.

Серебрянный табби

В данном окрасе комбинируются серебристый оттенок основного цвета и черный четко выраженный рисунок.

Глаза: ореховые или зеленые.

Нос: коричнево-красный.

Подушечки лап: черные.

Серебристо-голубой

Окрас включает в себя белый подшерсток и «мантию» на боках, морде и хвосте типированную красным. На подбородке, нижней стороне хвоста и животе «мантия» светло-красная.

Подушечки лап: розовые.

Лапы: красные.

Окантовка глаз, нос и подушечки лап: голубые.

Мочка носа: розовая или голубая.

Красный табби

В окрасе сочетаются основной светло-красный цвет и ярко-красный четкий рисунок.

Глаза: золотистые.

Нос: кирпично-красный.

Подушечки лап: коричнево-красные.

Коричневый табби

В окрасе сочетаются основной медный цвет и черный рисунок. Шерстный покров на задней части конечностей окрашен в черный цвет.

Глаза: золотистые.

Нос: кирпично-красный.

Подушечки лап: коричневые или черные.

Голубой табби

В окрасе сочетаются кремово-голубой основной цвет и ярко-голубой рисунок.

Глаза: медные или золотистые.

Подбородок и губы: светло-голубые с кремовым оттенком.

Нос: розовый.

Подушечки лап: розовые.

Кремовый табби

В окрасе сочетаются основной бледно-кремовый цвет и темно-кремовый или бежевый четкий рисунок.

Подбородок и губы: бледно-кремовые.

Нос: розовый.

Подушечки лап: розовые.
Глаза: золотистые.

Камео табби

В окрасе сочетаются основной белый цвет и красный рисунок в виде полос.
Глаза: золотистые.
Подушечки лап: розовые.

Черепеховый

В окрасе сочетаются основной черный цвет и рисунок, представленный кремовыми и красными четкими пятнами.
Глаза: медные.
Нос: розовый или черный.
Подушечки лап: розовые или черные.

Калико

В окрасе сочетаются основной белый цвет и рисунок, представленный красными и черными пятнами.
Глаза: золотистые.

Разбавленный Калико

В окрасе сочетаются основной белый цвет и рисунок, представленный голубыми и черными пятнами.
Глаза: золотистые.

Би-колоры

Данный окрас представляет собой сочетания:

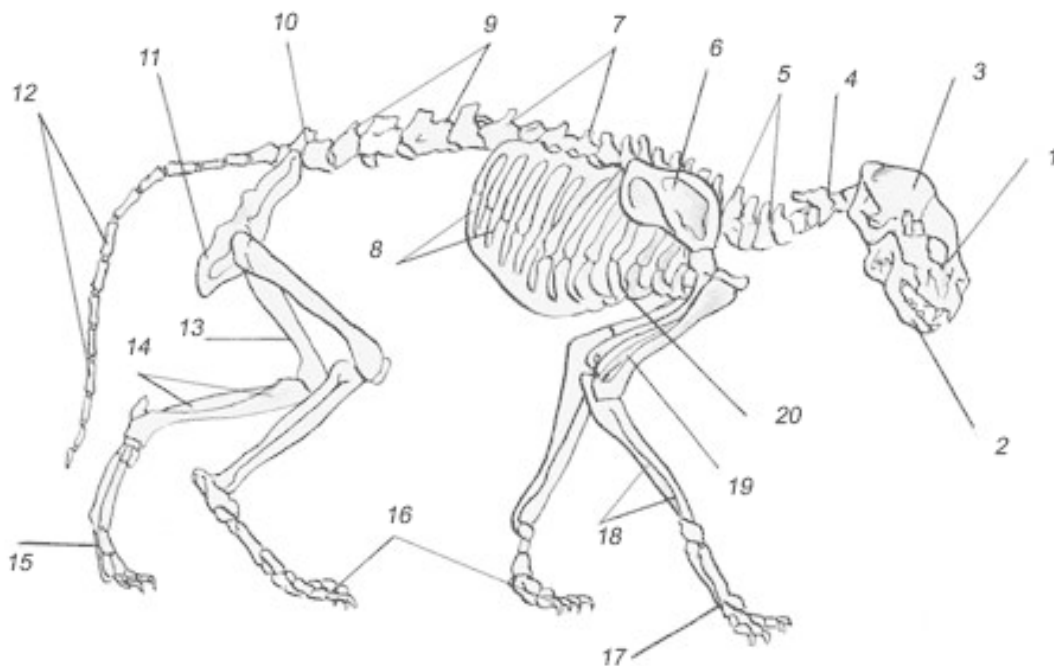
- белого и голубого;
- белого и черного;
- кремового и белого;
- белого и красного.

Нижняя часть туловища и лап, бедра и морда должны быть белыми, а глаза – голубыми, золотистыми.

Допускается разноглазие (один – золотистый, а другой – голубой).

4. Строение кошки

Представителей семейства кошачьих отличает необыкновенное изящество и грация, подвижность и энергичность, что во многом определяет строение животного.



Анатомическое строение скелета кошки: 1 – лицевая часть черепа; 2 – нижняя челюсть; 3 – мозговая часть черепа; 4 – первый шейный позвонок; 5 – шейные позвонки; 6 – лопатка; 7 – грудные позвонки; 8 – ребра; 9 – поясничные позвонки; 10 – крестец; 11 – таз; 12 – хвостовые позвонки; 13 – бедренная кость; 14 – большая и малая берцовые кости; 15 – плюсна; 16 – пальцы (лапа); 17 – пясть; 18 – лучевая и локтевая кости; 19 – плечевая кость; 20 – грудинная кость

Скелет

Описание особенностей строения кошки целесообразно начать со скелета. Его строение во многом напоминает строение скелета всех млекопитающих, отличаясь формой и способом расположения некоторых костей.

Это объясняется горизонтальным положением позвоночника кошки и тем, что работа систем органов данного животного приспособлена к его образу жизни.

Череп кошки имеет округлую форму. При этом он значительно короче, чем у многих других хищных животных.

Размеры черепа взрослой особи варьируются в зависимости от пола и индивидуальных наследственных признаков.

Кости черепной коробки намного крупнее костей лицевой части черепа. Эта особенность делает внешний вид кошки непохожим на остальных животных.

Позвоночник у кошки гибкий и подвижный. Он состоит из 27 позвонков: 7 шейных, 13 грудных и 7 поясничных. Ниже поясничной области расположены 3 сросшихся позвонка, образующих крестцовую кость. Далее следуют хвостовые позвонки. В среднем хвост кошки состоит из 20–23 позвонков.

Благодаря упругому и подвижному хвосту кошки могут сохранять равновесие во время прыжка и в случае падения с высоты.

Также опытные заводчики этих животных по положению и движениям хвоста своего питомца легко определяют, в каком он настроении.

Внутреннее строение

Внутреннее строение шотландской вислоухой кошки во многом сходно со строением других млекопитающих. Но существуют и отличия, которые свойственны исключительно этому виду животных.

Главным органом системы кровообращения является сердце – полый мышечный орган, который расположен внутри грудной клетки, за срединной грудной костью. Масса сердца кошки прямо пропорциональна массе тела животного. В каждом конкретном случае это примерно 0,6% от массы тела. Сердце кошки состоит из 2 предсердий и 2 желудочков.

У кошки имеется 2 круга кровообращения. Циркуляция крови осуществляется по идущим от сердца артериям к капиллярам, которые пронизывают все внутренние ткани и органы. Там происходит обмен веществ, затем кровь, насыщенная углекислым газом и содержащая продукты жизнедеятельности организма, поступает в вены, ведущие к сердцу. Вены образуют второй, или малый, круг кровообращения. Венозная кровь поступает в правый желудочек сердца, затем через легочные артерии в легкие.

Органы системы дыхания кошки устроены таким образом, что могут хорошо функционировать в различных условиях окружающей среды. Задачей этих органов является обеспечение газообмена и доставка в ткани организма кислорода. Также они служат в некоторой степени и органами выделения, так как через них удаляется из организма излишек влаги и вредные газы, и участвуют в теплообмене, потому что удаляют излишек тепла из тканей.

В легких происходит газообмен между кровью и воздухом, результатом которого является удаление из организма углекислоты и обогащение его кислородом.

Дыхательная система кошки состоит из носа, носоглотки, гортани, трахеи, бронхов и легких. Легкие – основной орган системы дыхания. Это парный орган, состоящий из 2 долей (правой и левой), которые занимают большую часть грудной клетки, как у всех теплокровных животных. Они состоят из альвеол – легочных пузырьков, плотно оплетенных сеткой капилляров, которые служат проводниками при осуществлении газообмена. Дыхательные органы покрывает слизистая оболочка, выполняющая функцию их защиты.

В процессе дыхания через нос воздух поступает в гортань, оттуда – в бронхи и легкие. С этим связано нормальное функционирование системы кровообращения. Также дыхание способствует нормализации теплообмена и выведению лишней жидкости из организма.

Пищеварительную систему кошки составляют ротовая полость, глотка, пищевод, желудок, тонкий и толстый кишечник. Также в процессе переваривания пищи важную функцию выполняют поджелудочная железа, желчный пузырь и двенадцатиперстная кишка.



Строение зубов

Зубы кошки являются не только грозным оружием, но и важным составным элементом системы пищеварения. Зубами животное откусывает и измельчает пищу, с их помощью участвует в драках с сородичами и обороняется в тех случаях, когда чувствует приближение опасности для нее или ее котят.

Взрослая кошка имеет 30 зубов, которые расположены по следующей схеме:

- нижняя челюсть: 6 передних резцов, по обеим сторонам которых находятся по 1 клыку и по 4 коренных зуба;
- верхняя челюсть: 6 передних резцов, по обеим сторонам которых находятся по 1 клыку и по 4 коренных зуба.

Резцы представляют собой небольшие по размеру зубы с неровными краями. С их помощью животное захватывает мелкие куски еды и обгладывает кости.

Десны у кошек не обладают особой чувствительностью, так как имеют мало нервных окончаний. Внешне они представляют собой слизистую оболочку, покрывающую со всех сторон края челюстей и формирующую лунки зубов и зубные шейки.

В деснах проходит много кровеносных сосудов.

В пищеварении важную роль выполняет язык. У кошек он вытянутый, подвижный и плоский. Вся поверхность его слизистой оболочки сплошь покрывает большое количество огрубевших сосочков, из-за которых он шершавый на ощупь. Сосочки участвуют в процессе лакания: в этих своеобразных подвижных воронках задерживается вода или жидкая пища, что облегчает ее поступление в ротовую полость. Помимо этого, языковые сосочки выполняют роль щетки, когда животное умывается и чистит шерсть.

Главным инструментом кошки во время ловли добычи и обороны от врагов являются длинные и острые клыки, имеющие глубокие корни.

Из ротовой полости пережеванная животным пища попадает в пищевод, который представляет собой мускульную трубку, способную увеличиваться в диаметре, когда возникает необходимость протолкнуть пищу в желудок. С внутренней стороны пищевод выстилает слизистая оболочка.

Под воздействием слюны пища начинает расщепляться и частично перевариваться уже в ротовой полости. Процесс переваривания продолжается в желудке, расположенном в передней части брюшины. Кошка имеет однокамерный желудок, изнутри выстланный слизистой оболочкой, вырабатывающей желудочный сок, который необходим для последующей переработки пищи.

Слизистую оболочку тонкого кишечника выстилают ворсинки, которые обеспечивают всасывание питательных веществ. Здесь же происходит обеззараживание пищи, поступившей в кишечник. Эту функцию выполняют многочисленные лимфоузлы.

Из полости желудка кошки открываются 2 отверстия, по форме напоминающие конусы. Одно из них соединяет желудок с пищеводом, другое – с двенадцатиперстной кишкой. Из желудка пища попадает в тонкий кишечник, где происходит окончательная переработка пищи. Тонкий кишечник представляет собой длинную тонкую трубку, закрученную в несколько петель. Длина тонкого кишечника часто превышает длину кошки в 4 раза. Внутри кишечника пища подвергается воздействию фермента поджелудочной железы.

Продолжением тонкого кишечника является толстая кишка, в которую поступают непеработанные твердые остатки пищи. Они обволакиваются слизью, выделяемой стенками толстого кишечника. Она включает слепую кишку, или аппендикс, ободочную и прямую кишку.

Прямая кишка служит для того, чтобы выводить из организма спрессованные фекалии. По бокам анального отверстия кошки располагаются анальные железы. Они выделяют секрет с резким пахучим запахом. Кроме выделительной функции, прямая кишка также поддерживает бактериологическое равновесие в организме, потому что внутри нее сохраняются условия, необходимые для размножения полезных бактерий.

Органы мочевыделительной системы отвечают за выведение из организма животного излишка жидкости. Мочевыделительная система кошки состоит из почек, мочевого пузыря и мочевыводящих путей – мочеточников. В этих органах происходит образование и накопление мочи и осуществляется последующее выведение ее из организма вместе с вредными веществами, растворенными в ней.

Солевой и водный баланс в организме кошки обеспечивает мочевыделительная система. В период размножения моча животного источает особенно резкий запах, очень стойкий, потому что таким образом коты метят свою территорию.

Моча образуется в почках, точнее, в почечных лоханках, из которых по мочеточникам поступает в мочевой пузырь, где имеется замыкающая мышца, предотвращающая самопроизвольное мочеиспускание. Мочеиспускательный канал кота имеет отличительную физиологическую особенность: стенозы – особые сужения, которые служат для более быстрого прохождения осадка, присутствующего в моче.

Половая система котов состоит из яичек и семявыводящих протоков, которые открываются в мочеиспускательный канал.

По этому каналу сперма поступает в орган размножения. Яички – половые железы котов – расположены в мошонке, которая образуется кожной складкой у основания полового члена. В яичках образуются мужские половые клетки – сперматозоиды.

Внутренними половыми органами кошки являются яичники, маточные трубы и матка. В яичниках образуются женские половые клетки – яйцеклетки. Наружными половыми органами кошки являются влагалище и вульва, которые расположены рядом с анальным отверстием.

Большое значение для жизнедеятельности животного имеют железы внутренней секреции: гипоталамус, надпочечники и щитовидная железа. Они осуществляют регуляцию многих жизненно важных процессов, происходящих в организме кошки, и предохраняют ее от заболеваний.

Внешнее строение

Кошка по праву считается одним из самых красивых животных. Тело у нее длинное, гибкое, изящное. Особая грация движений достигается за счет того, что кости этого животного отличаются особенной плотностью и в то же время пластичностью, которые увеличиваются благодаря свободному соединению с мышцами посредством крепких и подвижных сухожилий.



Кошка – красивое и грациозное животное

Шотландские вислоухие кошки имеют сильные средней длины конечности с хорошо развитыми мышцами. Благодаря этому кошка способна тихо и незаметно подкрасться к добыче на охоте и совершить стремительный прыжок.

Передвигается это животное чрезвычайно осторожно и бесшумно, так как у нее на лапах имеются подушечки, на которых расположены потовые железы и чувствительные нервные окончания.

Кроме того, конечности кошки чрезвычайно гибки, что позволяет ей быстро двигаться во время охоты.

На передних лапах кошки имеют по 5, на задних – по 4 пальца с острыми когтями серповидной формы. Общеизвестно, что кошки могут регулировать их положение: если животное находится в спокойном состоянии, когти обычно спрятаны в кожистые мешочки и потому не затупляются, а при возникновении опасности кошка раздвигает пальцы и выпускает когти наружу. Эта способность объясняется тем, что они расположены на фалангах пальцев, где находятся сухожилия и мышцы, управляющие выпуском и втягиванием когтей в кожистые мешочки.



Внешний вид задних лап котенка

Природа наделила кошек этой особенностью, чтобы предохранить основное естественное средство нападения и защиты от стачивания при ходьбе.



Шерсть кошек выполняет терморегулирующую функцию

На животе и груди, в области молочных желез, у шотландских вислоухих кошек расположены соски. У самок они служат для того, чтобы вскармливать потомство.

В разных парах сосков вырабатывается разное количество молока. Например, в паховых сосках содержится наибольшее количество молока, в сосках, расположенных в верхней части туловища, оно уменьшается.

Все тело кошек покрыто шерстью. Как уже упоминалось выше, в настоящее время встречаются шотландские вислоухие кошки с самыми разнообразными окрасами, длиной и густотой шерстного покрова. Независимо от длины шерсть кошки состоит из 2 слоев: тонкого внутреннего (подшерстка) и более грубого внешнего (защитного). Основной функцией шерстного покрова является терморегуляция и защита организма от вредного воздействия окружающей среды. В жаркое время года кошка избавляется от подшерстка, благодаря этому ее шерстный покров становится легким.

Поэтому животные с густым длинным шерстным покровом относительно спокойно переносят высокую температуру воздуха.

Также терморегуляцию обеспечивают поры на коже кошки, в которых расположены выходы потовых желез, сосуды и нервные окончания. Наряду с шерстью, эти поры препятствуют чрезмерному выделению жидкости и предохраняют организм от попадания в него вредных микроорганизмов и бактерий.

Кожный покров кошки необычайно подвижен, что позволяет ей вести свойственный этим животным активный образ жизни. Также это способствует тому, что раны, полученные в драках с собаками или другими кошками, в большинстве случаев оказываются поверхностными и неопасными для жизни.

В коже также расположены сальные железы, которые выделяют жировую смазку, необходимую для правильной работы организма животного. Благодаря этому шерсть кошки защищена от вредного воздействия окружающей среды и отличается шелковистостью и красивым блеском.

Потовые железы также расположены на пальцах и подушечках лап кошки.

Органы чувств

У кошек уникально организованная нервная система, отличающаяся высокой чувствительностью, и более развитая система органов чувств, чем у человека. Работа нервной системы осуществляется путем передачи в мозг нервных импульсов, которые содержат информацию о состоянии органов и происходящих в них процессах. Роль передатчиков импульсов выполняют нейроны, особые нервные клетки.

Ни у одного животного органы чувств не развиты так, как у кошки. Так что целесообразно рассмотреть эту особенность кошки более подробно.

Зрение

Если сравнить кошку с другими домашними животными, можно заметить, что у нее самые большие глаза относительно размеров тела.

Уже давно ученые заметили уникальную особенность кошки – бинокулярное (стереоскопическое) зрение. Это свойство определяется необычным расположением глаз: они находятся спереди, по обе стороны от носа, и у животного есть возможность рассматривать интересующие его предметы под углом 205° в одном и том же направлении при одновременном пересечении поля зрения в центральной точке. Это свойство позволяет кошкам безошибочно определять расстояние до того или иного предмета. Кроме этого, при таком устройстве глаз животное получает возможность видеть то, что расположено не только непосредственно перед ним, но и по обе стороны.

Радужная оболочка, окружающая зрачок кошачьего глаза, обладает подвижностью, как у всех представителей класса млекопитающих. Она приводится в движение с помощью мышц, соединенных с глазным яблоком.

Благодаря этому свойству радужной оболочки глаза при ярком естественном либо искусственном освещении зрачок кошачьего глаза вытягивается по вертикали и принимает эллипсообразную форму. Это предохраняет глаз животного от проникновения в него большего количества света, чем это необходимо для восприятия окружающего мира.

Шотландские вислоухие, как и все кошки, различают цвета предметов, но только ограниченное количество их оттенков. Еще одна особенность зрения кошек в том, что они намного лучше видят движущиеся предметы, чем находящиеся в покое.

Благодаря особенностям строения глаз шотландские вислоухие кошки могут видеть в темноте. Ошибочным является мнение, что кошки прекрасно видят в темноте из-за того, что их глаза могут светиться. Причиной свечения кошачьих глаз в темноте является то, что они обладают способностью накапливать отраженные световые лучи.

С помощью прекрасно развитого зрения кошка улавливает отражение от предметов даже самого слабого луча света, проникающего в помещение, где она находится, и, благодаря этому, ориентируется в пространстве. Но в абсолютной темноте животное, разумеется, видеть не может.

Зрачки кошки расширяются и становятся совершенно круглыми, когда в глаза попадает много света. Если при свете зрачок кошки остается расширенным, это может быть следствием возбуждения, воздействия медикаментов или симптомом какого-либо заболевания.

У представителей семейства кошачьих есть еще одна особенность строения глаз – так называемое третье веко, или мигательная перепонка, функция которой заключается в том, что она защищает роговицу глаза от попадания в нее инородных тел, например пыли. Это стано-

вится возможным потому, что третье веко способно растягиваться и покрывать всю поверхность глаза. Несмотря на то что третье веко выполняет защитную функцию, оно подвержено воспалению и очень чувствительно к инфекциям. Хозяин кошки должен знать об этом и не пренебрегать правилами гигиены при уходе за глазами своего животного, так как при некоторых заболеваниях наблюдается выпадение третьего века.

Обоняние

Обоняние развито у кошек намного лучше, чем у других представителей класса млекопитающих. Оно способствует налаживанию взаимоотношений между родственными особями, а также между животными и человеком. Это во многом можно объяснить тем, что животные семейства кошачьих изначально вели ночной образ жизни.

Именно в это время суток они выходили на охоту и проявляли активность. Им нужно было ориентироваться в пространстве в условиях плохой видимости и даже при недостаточном освещении находить добычу во время охоты. В отношениях с представителями противоположного пола кошкам также помогает обоняние, так как коты с помощью меток обозначают границы своей территории.

Конец ознакомительного фрагмента.

Текст предоставлен ООО «ЛитРес».

Прочитайте эту книгу целиком, [купив полную легальную версию](#) на ЛитРес.

Безопасно оплатить книгу можно банковской картой Visa, MasterCard, Maestro, со счета мобильного телефона, с платежного терминала, в салоне МТС или Связной, через PayPal, WebMoney, Яндекс.Деньги, QIWI Кошелек, бонусными картами или другим удобным Вам способом.