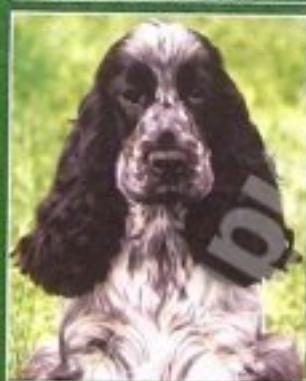


НАШИ ПИТОМЦЫ



М. В. КУРОПАТКИНА

# СПАНИЕЛИ



Всё о собаках

Марина Куропаткина

**Спаниели**

«ВЕЧЕ»

## **Куропаткина М. В.**

Спаниели / М. В. Куропаткина — «ВЕЧЕ», — (Всё о собаках)

В этой книге содержится подробный перечень и описание различных видов спаниелей, а также даны рекомендации по уходу за ними, их воспитанию и подготовке к выставкам.

© Куропаткина М. В.

© ВЕЧЕ

# Содержание

Введение	5
1	6
2	8
Английский кокер-спаниель	9
Американский кокер-спаниель	10
Английский спрингер-спаниель	11
Ирландский водяной спаниель	13
Кламбер-спаниель	14
Филд-спаниель (полевой)	15
Суссекс-спаниель	16
Уэльский спрингер-спаниель	17
Русский охотничий спаниель	18
Английский той-спаниель	19
Тибетский спаниель	20
Японский спаниель	21
3	22
Скелет	22
Пищеварительная система	24
Дыхательная система	26
Мочеполовая система	27
Нервная система	28
Кровеносная система	29
Мускулатура	30
4	31
Английский кокер-спаниель	32
Американский кокер-спаниель	34
Английский спрингер-спаниель	37
Ирландский водяной спаниель	39
Кламбер-спаниель	41
Филд-спаниель	43
Суссекс-спаниель	45
Уэльский спрингер-спаниель	47
Русский охотничий спаниель	48
Конец ознакомительного фрагмента.	49

# Марина владимировна Куропаткина

## Спаниели

### Введение

Спаниель – одна из самых популярных пород собак не только в нашей стране, но и во всем мире. Этим собак по праву можно зачислить в разряд самых умных, преданных, отважных и красивых животных.

Несмотря на постоянно меняющуюся моду на домашних любимцев, спаниели всех разновидностей остаются вне конкуренции, так как эти умные и грациозные собаки легко поддаются дрессировке и являются поистине универсальными, идеально приспособленными для жизни рядом с людьми.

Именно спаниелям и посвящена эта книга. Она будет полезна для всех, кто любит этих собак. Опытные собаководы расширят свои знания, а начинающие получат полную информацию о спаниелях, обобщенную на основе опыта лучших мировых заводчиков этой породы.

Вы узнаете, как выбрать щенка и ухаживать за ним, как его кормить, лечить, воспитывать и дрессировать, как готовить собаку к выставке и что нужно знать для того, чтобы самому стать заводчиком.

Выбрав в качестве четвероногого питомца именно спаниеля и не пожалев времени на его воспитание, вы сможете вырастить надежного и преданного друга, охотника и защитника.



# 1

## Из истории происхождения спаниелей

*Со времен Античности и Средневековья различные породы собак условно делились на четыре группы: сторожевые, охранные и рабочие, охотничьи, комнатные.*

В 1570 г. Доктор Джохенес Кэаус и натуралист Конрад Геснер написали известную книгу под названием «De Canibus Britannicus», в которой среди прочего перечислили и разделили на 4 большие группы все породы собак, известные в то время. Они выделили следующие группы:

- venatici (большие ищейки и гончие для охоты на крупную дичь);
- aucupatorii (ищейки и собаки, поднимающие дичь на крыло);
- rustici (собаки различного назначения, в том числе сторожевые);
- delicatus (собаки карликовые и комнатные).

К группе собак aucupatorii с разделением на полевых и водоплавающих были отнесены спаниели.

Необходимо сказать, что относительно происхождения спаниелей известно многое, но достоверных сведений крайне мало. Большинство ученых считают, что предки этих собак – собаки из Малой Азии, которые впоследствии получили распространение на Балканском полуострове и в Северной Африке.

В 350 г. до н. э. царь Македонии и отец Александра Великого Филипп II велел отчеканить монету, на которой была изображена собака, похожая на спаниеля. Но это не подтверждает существование породы в те времена. Поэтому при рассмотрении истории возникновения спаниелей рекомендуется уделить внимание ссылкам на кодекс короля Уэльса 948 г., а также заметкам «Кентерберийской истории» XIV в.



*Некоторые утверждают, что спаниели – очень древняя порода*

Здесь, как и в других первоисточниках, повторяются описания собак для охоты на птицу в поле или на воде, в них встречаются разные названия – такие, как «спанелл», «спанейл», «спайнел», «спаниель», что, однако, не позволяет отказаться от предположения, будто имя или порода имеет испанские корни.

*Согласно одной из версий, название «Spaniel» порода получила в XI в. по инициативе крестоносцев, среди которых было много испанских рыцарей, любителей охоты на пернатую дичь, и их повсюду сопровождали небольшие длинноухие собаки.*

К сожалению, нет возможности выяснить точное происхождение породы и ее названия. Ясно только то, что в Средние века спаниели получили широкое распространение в европейских странах, что было засвидетельствовано Вильямом Шекспиром в его произведениях.

Первое деление спаниелей на разновидности произошло в VIII в. на территории Великобритании. В основу классификации были положены признаки, определяющие назначение собак, иначе говоря, рост и вес. Через некоторое время европейский спаниель начал терять свои специфические особенности. Однако порода становилась все более распространенной, этих собак использовали преимущественно для охоты. В результате в конце XIX в. спаниели стали известны как ценная охотничья английская порода собак.

В 1800 г. было проведено разделение спаниелей на две группы по объективным показателям массы тела. Собаки, имеющие большую массу тела – до 45 фунтов (1 фунт равен 453,6 г), были названы полевыми (field), или английскими, спаниелями, а животные весом до 25 фунтов были отнесены к породе коккинг-спаниель, или просто кокер.

В 1880 г. родился знаменитый Обо. Это животное официально считается родоначальником рода кокер-спаниелей.

В 1892 г. был определен и описан первый стандарт кокер-спаниеля. С этого времени появилась возможность последовательно выводить племенных животных этой породы.



*На охоте спаниели чувствуют себя превосходно*

В 1875 г. Джеймс Фарроу и Рихард Ллойд основали поныне существующую псарню «Of Ware». В 1902 г. они стали учредителями Клуба кокер-спаниелей в Великобритании, оказав большое влияние на развитие собаководства.

26 мая 1907 г. в Ганновере был основан Клуб охотничьих спаниелей. В то же время начал свою деятельность Австрийский клуб охотничьих спаниелей. Оба эти клуба со времени их образования тесно сотрудничают.

Собаки породы спаниель во все времена были охотничьими. Они и по сей день являются таковыми, несмотря на то что число собак, постоянно используемых на охоте, в наше время очень ограничено. Такое положение, конечно, обусловлено непрерывным сокращением площадей охотничьих угодий.

## 2

### Разновидности спаниелей

*Слово «спаниель» в первую очередь ассоциируется с собаками породы кокер-спаниель. И это понятно, ведь речь идет о старой породе среднерослых охотничьих собак, которые доставляют много радости людям из самых разных слоев общества.*

Тем не менее не следует думать, что единственным представителем породы спаниелей является кокер-спаниель. На самом деле есть еще 8 подвидов спаниелей, официально зарегистрированных Международным кинологическим союзом и отнесенных в группе охотничьих собак, поднимающих дичь.

Итак, порода спаниель включает в себя следующие разновидности:

- английский кокер-спаниель (english cocker spaniel);
- ирландский водяной спаниель (irish water spaniel);
- английский спрингер-спаниель (english springer spaniel);
- американский кокер (american cocker);
- уэльский спрингер-спаниель (welsh springer spaniel).
- кламбер-спаниель (clumber spaniel);
- филд-спаниель (field spaniel);
- суссекс– и кламбер-спаниели, а также американские болотные спаниели.

## Английский кокер-спаниель

Несмотря на предполагаемое испанское происхождение спаниелей, Великобритания по праву считается второй родиной этой породы. Именно английские охотники начали выводить новые разновидности спаниелей и формировать не обычные способы охоты с этими собаками.

Существует несколько письменных источников, на основании которых можно судить о роли, которую играли спаниели в жизни английской аристократии. До нас дошел специальный закон, изданный в X в. королем Уэльса, в котором говорилось о суровом наказании за кражу спаниеля.

Долгое время в Великобритании спаниелей разводили исключительно для охоты на мелкую дичь. Со временем появилось несколько пород спаниелей (ирландские, суссекские, кламберы, норфолкские, филд-спаниели), хотя четкой границы между ними не существовало. Все животные отличались друг от друга телосложением, весом, размерами, окрасом и длиной шерсти. Именно филд-спаниели и суссексы являются предками английских кокер-спаниелей.

*В Западную Европу спаниелей завезли специально для охоты на пернатых. С появлением этих красивых и умных животных соколиная охота быстро перестала пользоваться популярностью.*

Всего за несколько веков английские селекционеры вывели более 20 различных пород этих собак. Некоторые из них, к сожалению, быстро вымерли в связи с исчезновением тех видов охоты, для которых они были созданы. Яркий пример этому – английский водяной спаниель, порода, исчезнувшая в XVIII в.

В 1697 г. заводчики кокер-спаниелей начали купировать хвосты своим питомцам. Делалось это не только для красоты, но и из практических соображений, поскольку собаки, преследуя добычу в зарослях кустарников, «оббивают свой хвост до крови». Значительно позднее, в 1790 г., было издано постановление, в котором указывался максимально допустимая для этой породы масса тела собаки – 22 фунта.

В 1859 г. в Великобритании состоялась выставка, где представлялась обособленная группа кокер-спаниелей. В нее входили животные еще более маленького размера с длинной, густой шерстью. Разведением таких собак занимался Джеймс Ферроу, талантливый собаковод.

В конце XIX в. Джеймс Ферроу основал собственный питомник. Его собаки из линии Обо регулярно побеждали на выставках и вошли в список выдающихся чемпионов. Две из них (Обо-1 и Хлоя-2) были вывезены в США, повязаны и произвели на свет Обо-2.

Обо-2 участвовал во многих выставках. Его внешний вид был очень необычен и привлек внимание лучших американских специалистов.

У животного было удлинённое тело, «крупные, широко расставленные глаза», хорошо развитая мускулатура, очесы шерсти на животе и внутренней стороне лап. В холке высота собаки не превышала 24,5 см. Как производитель Обо-2 оказался на высоте, дав жизнь 217 щенкам, которые затем были повязаны с потомками животных, завезенных на Северо-Американский континент в XVII в. поселенцами, и стали родоначальниками новой породы собак.

## Американский кокер-спаниель

Американский кокер-спаниель, пожалуй, одна из самых маленьких охотничьих подружейных собак. Она появилась в результате слияния двух параллельно развивающихся линий спаниелей – американской и английской.

Первые спаниели появились на территории Северной Америки в 1620 г., задолго до образования США. Вероятно, они были завезены на континент первыми поселенцами, приплывшими в Новый Свет на корабле «Мейфлауэр».



*Американский кокер-спаниель*

Внешний вид этих собак сильно отличался от облика спаниелей, разводимых в то время в Великобритании. Американский спаниель был меньше ростом и имел более густую и длинную шерсть. В 1883 г. такое животное было впервые представлено на выставке, состоявшейся в штате Нью-Хэмпшир в Манчестере.

В 1915 г. порода американский кокер-спаниель окончательно сформировалась и обособилась. Ее улучшение за счет вязки с английскими спаниелями полностью прекратилось.

В 1935 г. от Клуба любителей английского кокер-спаниеля отделился Клуб американского кокер-спаниеля.

В 1945 г. завершилось отделение английского кокер-спаниеля от американского.

Животные новой породы стали пользоваться огромным успехом не только в США, но и в Европе.

В Россию американских кокер-спаниелей завезли только в 1970-х гг. Вплоть до 1980-х гг. они считались большой редкостью и стоили очень дорого. На сегодняшний день «американец» является, бесспорно, одной из самых популярных и красивых собак, редко используемых на охоте, но очень ценимых в качестве домашнего питомца.

## Английский спрингер-спаниель

Изложить историю возникновения английского спрингер-спаниеля непросто. Его происхождение четко прослеживается, но внешний облик этой собаки сильно изменился, в основном из-за скрещивания по так называемому породному родству.

Если внимательно изучить старинные картины и гравюры с изображениями спаниелей, можно увидеть, что здесь окрас спаниелей почти исключительно коричнево-красно-белый. Именно такой окрас спаниелей принято считать историческим.

В 1885 г. в Великобритании был создан Спаниель-клуб, который выработал стандарт, описывающий примерный тип спаниеля.



*Английский спрингер-спаниель*

В 1907 г. в Германии, в Мюнхене, был организован Клуб охотничьих спаниелей (Jagdspaniel – Klub e. V.), который наравне с другими породами спаниелей взял на учет и английского спрингер-спаниеля.

В 1903 г. в Великобритании заводчики спаниелей разделились на два лагеря: с одной стороны охотники, с другой – предпочитающие шоу и выставки. Однако английский стандарт спрингер-спаниеля был одинаков для обеих заинтересованных групп.

После окончания Второй мировой войны английский спрингер-спаниель стал одной из популярнейших пород в Великобритании. В 1940–1948 гг. он был зарегистрирован при «Kennel Klub Rekord».

В первые же годы своего существования Клуб охотничьих спаниелей записал спрингера в книгу регистрации разведения. В Германии порода внедрялась медленно, в отличие от европейских соседних стран, в первую очередь Франции, Голландии и Бельгии.

*Английский спрингер-спаниель получил известность и как собака сопровождающая, и как охотничья.*

Его природные особенности, конечно же, заключаются в охоте.

Во время охоты английский спрингер обыскивает заросли, поднимая птицу под выстрел везде, где только охотник может за ним следовать. При этом он бесстрашно пересекает незнакомую местность, не боится воды, легко переплывает реку даже с сильным течением. Для такого рода работы нет необходимости и в хорошем нюхе.

В Германии же используют спаниелей как собак, поднимающих дичь, которым обязательно нужен хороший нюх. Поскольку англичанам, вопреки всем усилиям, не удается выра-

тить собак с острым нюхом, это предоставляет счастливую возможность собаководам европейского континента удачно вывести английского спрингера на испытания. Есть обоснованная надежда снова генетически закрепить эту отличительную черту и тем самым ввести эту породу в ряды охотничьих собак, поднимающих дичь.

## **Ирландский водяной спаниель**

Ирландский водяной спаниель более известен как «Clown unter den Spaniels», что в переводе на русский язык звучит как «клоун в маске спаниеля». Это очень старая порода. Она зародилась в 1834 г., когда родился пес Boatswain, предок современных ирландских водяных спаниелей.

Хозяином животного был Джастин Маккарти из Дублина, который привел своих собак, вероятно, из юго-западной Ирландии, где издавна велась торговля со странами Средиземноморья. Можно предположить, что собаки типа «афган», которых недавно еще использовали для охоты, смешались с местными ирландскими собаками.

Ирландский водяной спаниель – одна из немногих охотничьих пород собак ирландско-английского происхождения, которых не коснулось деление на демонстрационных и рабочих.

## **Кламбер-спаниель**

Кламбер-спаниель своим внешним видом немного отличается от прочих разновидностей спаниеля.

По происхождению он является спаниелем. Существует версия, согласно которой около 200 лет назад французский герцог Ноайлес подарил герцогу из Ньюкасла собаку породы спаниель. Этим он хотел доказать, что французские охотничьи собаки работоспособнее английских. Является ли эта версия правдивой, выяснить сегодня невозможно, однако других версий о происхождении породы нет. Твердо установлено лишь то, что в конце XVIII в. эти спаниели находились на территории английского поместья Кламбер-парк, расположенного в Ньюкасле.

Как бы то ни было, собак породы кламбер-спаниель долгое время действительно разводили исключительно английские аристократы. Они заботились и о продолжении рода, и о чистоте породы.

В 1904 г. в Великобритании был основан Клуб кламберов.

## Филд-спаниель (полевой)

Филд-спаниель – одна из первых устоявшихся разновидностей спаниелей. Из первой книги регистраций спаниелей следует, что среди других 200 записанных собак породы спаниель было всего 4 особи филд-спаниелей, 2 кобеля и 2 суки.

Это объясняется тем, что в первое десятилетие деятельности Клуба охотничьих спаниелей в его правлении преобладало мнение, что в первую очередь необходимо развивать породу коккер-спаниелей и английских спаниелей, и только в последние несколько лет собаководы, напротив, начали пропагандировать многообразие пород и разновидностей. Несмотря на это, появление филд-спаниеля на выставке или на испытаниях достаточно редко, но все же увидеть их можно чаще, чем раньше.

*Примечательно, что современный вид филд-спаниеля – это не только результат селекционной работы, но и скрещивания. Так, родившийся в 1928 г. чемпион *Bodfan Elected* имел как по отцовской, так и по материнской линии общего деда – английского спрингера *Mat ford Dusk*.*

В Великобритании, на исторической родине филд-спаниеля, в 1923 г. было основано Общество любителей филд-спаниелей. В 1979 г. была проведена первая открытая выставка этой породы, а в следующем году клуб «Кеннел» ввел статус чемпиона для филдсов.

Со временем в Великобритании стали больше интересоваться этой редкой породой. В 1951 г. в стране было зарегистрировано 6 собак, в 1964 г. – 4, в 1971 г. – 31, в 1981 г. – 79, в 1986 г. – 127, в 1990 г. – 121, в 1991 г. было произведено 102 регистрации.

## Суссекс-спаниель

Суссекс-спаниель происходит, как и все другие породы спаниелей, кроме кламбера, от филд– (полевого) или спрингера-(прыгающего) спаниеля.

Предположительно суссекс ведет свое происхождение из псарни A.E. Fuller EsQ. Of Rosehill. Первые суссекс-спаниели родились в псарне в 1795 г., а в 1847 г. была выведена устойчивая порода. Вскоре после смерти хозяина его вдова продала псарню и подарила двух суссекс-спаниелей, кобеля и суку, егерю Рейфу. Остальные двенадцать собак попали в руки Mr. Jacobs. Он скрестил их с черным филд-спаниелем, в результате чего настоящая чистая порода суссексов перестала существовать.

В 1874 г. Джордж, суссекс-спаниель печеночного окраса выиграл выставку в Бирмингеме, но, поскольку оба его родителя были черными, первое место ему не было присуждено. Ирония заключается в том, что за два года до этого в газете «The Field» Джордж был объявлен типичным представителем породы суссекс-спаниель.

*За пределами Великобритании суссекса можно встретить очень редко.  
В Бельгии официально зарегистрировано всего 26 собак этой породы, во Франции – 18, в Германии – 2.*

В 1923 г. Mrs. Freer купила чемпионку Brosse en Primax Judy и от нее повела новую, твердую линию по названию своей псарни «Fourclovers». В 1968 г. газеты писали: «80% всего поголовья суссексов являются отпрысками линии Fourclovers.

Вторая мировая война остановила развитие этой породы. Экономическая нестабильность и военные действия позволили Freer сохранить только восемь представителей породы. Ограниченность поголовья привела к ухудшению характера собак этой породы и к их стерильности.

В 1964 г. суссексов Freer скрестили с кламбер-спаниелем. Это дало хорошие результаты, произошло улучшение роста и характера животных, а окрас цвета печени стал доминирующим.

## **Уэльский спрингер-спаниель**

Это, пожалуй, самая старая из выведенных в Великобритании пород спаниелей. Считается, что уже писатели Римской империи в своих произведениях рассказывали об этих специфических собаках, но доказательств того, что речь шла именно об этой породе, нет, так как не приводились сведения об окрасе.

Признание уэльского спрингер-спаниеля как породы произошло в 1902 г. с помощью «Кеннел Клуб Комитет».

В Германии уэльсы мало распространены, больше их в Бельгии, Нидерландах, Франции. В Чехии и Словакии особенно следят за сохранением их охотничьих способностей.

## **Русский охотничий спаниель**

Эта порода очень популярна в России.

Она была получена в результате многократных и разнообразных скрещиваний на протяжении 100 лет разных пород спаниелей, наиболее подходящих для условий охоты в нашей стране. Стандарт на русского охотничьего спаниеля был разработан в 1951 г., позднее был усовершенствован, и наш отечественный спаниель стал очень популярной и многочисленной породой охотничьих собак.

## **Английский той-спаниель**

Эту породу называют по-разному. Самое модное название – «той», что значит «игрушка», или, по-старому, – «кинг-чарлз-спаниель», «кавалер-кинг-чарлз-спаниель», «бленхейм», «принц-чарлз-спаниель».

Предки английского той-спаниеля происходят из Китая или Японии. Рассказывают, что в 1613 г. таких собак привез английский офицер, капитан Сарис. Той-спаниель по внешнему виду и поведению похож на кавалер-кинг-чарлз-спаниеля, хотя он меньшего размера и более курносый.

## **Тибетский спаниель**

Предками тибетского спаниеля являются китайские декоративные собачки, постоянно живущие в монастырях горного Тибета, близкие родственники лхасского апсо и тибетского терьера.

Тибетский спаниель мало распространен. Особи этой породы пользуются относительно небольшим спросом и малочисленны. В нашей стране тибетских спаниелей крайне мало.

## Японский спаниель

Японский спаниель, которого также принято называть японским хином, до сих пор вызывает много споров относительно своего происхождения. Одни считают, что эта порода еще в VIII в. попала в Японию из Китая и быстро там ассимилировалась. Другие полагают, что эта порода – национальная японская, развитию которой в течение многих столетий уделялось повышенное внимание.

В Японии можно встретить самые разнообразные типы японского спаниеля. В Европу первые экземпляры этой породы попали во второй половине XIX в. В 1853 г. один из английских адмиралов привез японского спаниеля в дар королеве Виктории. Завезенные позже племенные собаки дали возможность для широкого распространения единственной в мире японской породы.

*В японских храмах хин почитается как любимец богов. Свое название порода получила от японского слова «хин», что в переводе означает «сокровище, драгоценность». Действительно, эти собаки стоили очень дорого.*

### 3

## Строение спаниеля

*Сведения, изложенные в этой главе, помогут самостоятельно определить, соответствует ли ваш питомец стандарту породы, и в случае необходимости позволят оказать ему медицинскую помощь.*

### Скелет

Скелет собаки выполняет опорную функцию, а также защищает внутренние органы от внешних повреждений. Он состоит из костей, соединенных между собой непрерывно (сращенные) или прерывисто (с помощью суставов).

Различают осевой и периферический скелеты.

Осевой скелет, в свою очередь, подразделяется на скелет головы и туловища.

Скелет головы (череп) состоит из множества непрерывно соединенных между собой костей. Нижняя челюсть подвижна, соединяется с верхней с помощью суставов. В черепе расположены мозг, органы зрения, слуха, обоняния, вкуса, часть органов дыхательной и пищеварительной системы. Череп соединяется с первым шейным позвонком с помощью 2 затылочных мыщелок.

Скелет туловища состоит из 5 отделов: шейного, грудного, поясничного, крестцового и хвостового.

Шейный отдел позвоночника собаки состоит из 7 позвонков, каждый из которых (кроме первого и второго) имеет тело, дуги и суставные площадки. Между собой позвонки соединены связками и мышцами.

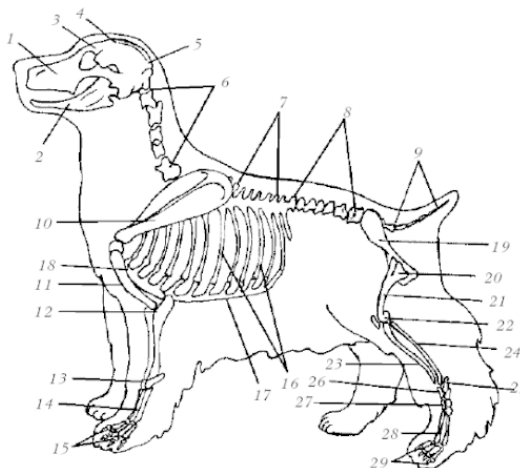
Грудной отдел позвоночника состоит из 13 позвонков с длинными остистыми отростками.

Поясничный отдел позвоночника состоит из 7 массивных позвонков, отличающихся короткими остистыми отростками.

Крестцовый отдел состоит из 3 сросшихся между собой позвонков.

Хвостовой отдел состоит из 20–23 позвонков.

Внутри позвоночного столба располагается спинной мозг.



*Скелет спаниеля: 1 – верхняя челюсть; 2 – нижняя челюсть; 3 – черепная коробка; 4 – теменная кость; 5 – затылочный бугор; 6 – шейные позвонки; 7 – грудные позвонки; 8 – поясничные позвонки; 9 – хвостовые позвонки; 10 – лопатки; 11 – плечевая кость; 12 – кости предплечья; 13 – кости запястья; 14 – пясть; 15 – фаланги пальцев; 16 – ребра; 17 – реберные хрящи; 18 – грудина; 19 – тазовая кость; 20 – тазобедренный сустав; 21 – бедренная кость; 22 – коленный сустав; 23 – большая берцовая кость; 24 – малая берцовая кость; 25 – пяточная кость; 26 – скакательный сустав; 27 – предплюсна; 28 – плюсна; 29 – пальцы*

Грудной отдел позвоночника, грудина и 13 пар ребер образуют грудную клетку. Она является защитой для расположенных внутри нее сердца и легких.

Периферический скелет образован костями конечностей.

Передние конечности состоят из лопаток, плечевых костей, костей предплечий (локтевых и лучевых), запястий, пястей и пальцевых костей. Передние конечности служат для перемещения корпуса, его поддержки при движении, обеспечивают опору во время переноса туловища вперед.

Задние конечности состоят из костей тазового пояса, бедренных костей, костей голени (больших и малых берцовых), заплюсен, плюсен и костей пальцев.

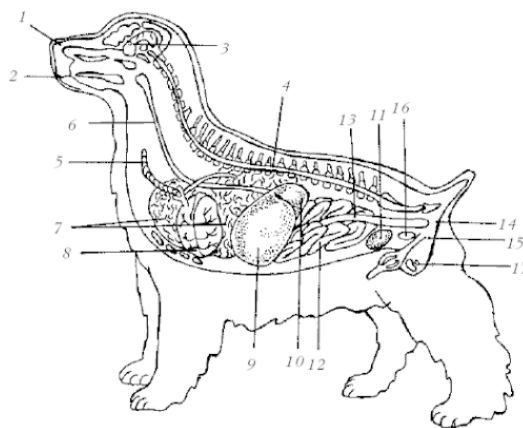
Задние конечности выполняют двигательную функцию, обеспечивая отталкивание от поверхности земли.

Недостатки строения скелета считаются дисквалифицирующими пороками. Очень часто подобные отклонения выявляются при осмотре конечностей и головы собаки. Подробная схема строения скелета спаниеля показана ниже.

## Пищеварительная система

Пищеварительная система собаки состоит из ротовой полости, глотки, пищевода, желудка, тонкого и толстого кишечника, печени и поджелудочной железы.

*Ротовая полость* образуется верхней и нижней челюстями, на которых расположены зубы. Резцы предназначены для откусывания небольших кусков пищи, они остро заточены и располагаются по 6 на каждой челюсти. Клыки крупные, изогнутые, выполняют функцию захвата и удержания добычи (по 2 на каждой челюсти). Предкоренные зубы (премоляры) остроугольные, сплюсненные с боков, на каждой челюсти расположено по 8 премоляров. Коренные зубы (моляры) расположены по 4 на верхней челюсти и по 6 на нижней. Зубы собаки мало приспособлены для жевания, поэтому она, как правило, заглатывает пищу кусками. Щенки появляются на свет без зубов. Молочные зубы начинают прорезаться к концу первого месяца жизни, а к 10 мес меняются на постоянные. В ротовой полости расположены протоки слюнных желез, через которые поступает слюна, увлажняя слизистую оболочку и корм. В слюне собак содержится фермент лизоцим, предотвращающий развитие болезнетворных бактерий. Язык является мускульным органом, он подвижен, служит для захвата воды и твердой пищи, помогает пережевыванию и глотанию еды. Кроме того, язык – орган вкуса и терморегуляции.



*Внутренние органы спаниеля:* 1 – носовая полость; 2 – ротовая полость; 3 – головной мозг; 4 – спинной мозг; 5 – трахея; 6 – пищевод; 7 – легкие; 8 – сердце; 9 – печень; 10 – селезенка; 11 – почки; 12 – тонкий отдел кишечника; 13 – толстый отдел кишечника; 14 – анальное отверстие; 15 – анальные железы; 16 – мочевой пузырь; 17 – половые органы

*Глотка* является продолжением ротовой полости. *Пищевод* соединяет глотку с желудком. Стенки его покрыты мышечной тканью, при сокращении которой происходит продвижение пищи.

*Желудок* относительно крупный, имеет изогнутую форму и выполняет функцию переваривания пищи в результате воздействия желудочного сока. Мускулы желудка способны сокращаться, продвигая пищу в кишечник. В месте соединения желудка с кишечником расположен сфинктер – кольцеобразная мышца, которая способна пропускать полупереваренную пищу и задерживать осколки костей, которые животное впоследствии отрыгивает.

*Кишечник* собаки более короткий по сравнению с кишечником травоядных (около 4,5 м в длину). Он состоит из двенадцатиперстной кишки, тонкого и толстого отделов. В тонком отделе кишечника под воздействием желчи, поступающей из печени, и ферментов поджелудочной железы происходит переваривание пищи и разложение ее на составляющие питатель-

ные элементы, которые всасываются в кровь. В толстом кишечнике всасываются оставшиеся питательные вещества, кроме того, этот отдел выполняет выделительную функцию.

## Дыхательная система

Система органов дыхания служит для газообмена: поступления в организм собаки кислорода и выделения углекислого газа. Процесс дыхания происходит благодаря сокращению диафрагмы.



*Нос собаки является органом обоняния*

Дыхательная система состоит из носа, гортани, трахеи и легких.

*Нос* имеет две ноздри.

*Гортань* выполняет проводящую функцию, через нее проходит вдыхаемый и выдыхаемый воздух. Кроме того, в гортани расположен голосовой аппарат, состоящий из хрящей и голосовых связок. При их колебании возникают звуки различной тональности. С помощью лая, повизгивания, рычания собаки выражают эмоции и общаются друг с другом и с хозяином.

*Трахея* является продолжением гортани и разделяется на два бронха, которые проходят в легкие.

*Легкие* являются парным органом. Они разделены на доли, состоящие из альвеол – полых пузырьков, в которые поступает воздух. На их поверхности расположены тонкие кровеносные сосуды. В альвеолах происходит процесс всасывания кислорода и выделения из крови углекислого газа. Внутренняя поверхность альвеол покрыта слизистой оболочкой, выполняющей функцию удержания и частичного выведения частиц пыли.

## Мочеполовая система

Она включает мочевыделительную систему и органы размножения. Мочевыделительная система выполняет функцию очищения организма от продуктов жизнедеятельности. Она состоит из почек, мочеточников, мочевого пузыря и мочеиспускательного канала.

Почки являются парным органом, расположенным в поясничной области животного. По капиллярам в почечную ткань поступают растворенные в воде минеральные соли, продукты распада белков, токсины, которые скапливаются в почечных лоханках.

*Мочеточники* соединяют почки с мочевым пузырем.

*Мочевой пузырь* расположен в тазовой области, служит для накопления мочи, способен к растяжению. С ним соединен мочеиспускательный канал, по которому моча выводится из организма.

Процесс опорожнения происходит рефлексорно.

*Половая система* собаки разделяется на внешние и внутренние органы. Половые органы самки представлены вульвой, влагалищем, маткой, яичниками и яйцепроводящими путями. В яичниках происходит образование и созревание яйцеклеток, которые в процессе овуляции поступают в матку.

К половым органам самца относятся семенники, мошонка, придаточные половые железы, половой член и препуций. В семенниках происходит образование половых клеток, а придаточные половые железы производят секрет, увеличивающий способность сперматозоидов к оплодотворению.

Беременность самки продолжается в среднем 2 мес и, как правило, бывает многоплодной.

## Нервная система

Нервная система собаки выполняет функцию управления всеми физиологическими процессами организма. Она разделяется на центральную и периферическую.

*Центральная нервная система* состоит из головного и спинного мозга.

*Головной мозг* расположен в черепной коробке. Он регулирует все функции организма и обеспечивает их взаимодействие, а также связь с внешней средой и своевременное реагирование на ее изменения. У животного развиваются сложные условные рефлексы. Собаки обладают хорошей памятью.

*Спинной мозг* расположен в позвоночном столбе и отвечает за безусловные рефлексы животного.

Функциями спинного мозга являются проведение нервных импульсов между головным мозгом и остальными органами животного, обеспечение двигательной активности.

*Периферическая нервная система* состоит из нервов, связывающих спинной и головной мозг с органами чувств, мышцами, внутренними органами и т. д.

По нервным волокнам под воздействием внешних раздражителей сигналы поступают в центральную нервную систему, а идущий обратно импульс вызывает необходимую реакцию организма.

## Кровеносная система

Система органов кровообращения состоит из сердца, кровеносных сосудов и кроветворных органов.

*Сердце* собаки расположено в грудной полости. Как и у всех млекопитающих, оно 4-камерное, состоит из 2 предсердий и 2 желудочков и соединено с крупными кровеносными сосудами. Благодаря мышечным сокращениям происходит движение крови по замкнутому кругу.

Различают малый и большой круги кровообращения. По малому кругу кровь из правого желудочка выходит из сердца, поступает по сосудам в легкие, где обогащается кислородом, и возвращается в левое предсердие.

По большому кругу обогащенная кислородом кровь выходит из левого желудочка, поступает во все внутренние органы и системы организма и возвращается в правое предсердие.

*Кровеносные сосуды* разделяют на артерии, по ним кровь движется от сердца; вены, по которым кровь движется к сердцу; капилляры, располагающиеся во всех органах и обеспечивающие процесс обмена веществ в тканях.

Кровь состоит из жидкой части (лимфы) и клеток, выполняющих разные функции. Лимфа переносит растворенные в ней питательные вещества. Эритроциты, или красные кровяные тельца, доставляют кислород из легких к клеткам организма и осуществляют обратное движение углекислого газа. Лейкоциты, или белые кровяные тельца, защищают организм от болезнетворных микроорганизмов. Тромбоциты отвечают за свертываемость крови.

К *кроветворным органам* относятся селезенка, красный костный мозг и лимфатические узлы. В селезенке и красном костном мозге образуются эритроциты, в лимфатических узлах – лейкоциты и лимфа. Лимфатические узлы объединены в общую систему.

## Мускулатура

Мускулатура собаки выполняет двигательную функцию и тесно связана с другими системами организма, в частности с нервной и кровеносной. Мускулатура состоит из отдельных мышц, расположенных на теле собаки в различных направлениях. Различают скелетные и поперечно-полосатые мышцы, а также гладкие мышцы внутренних органов.

Скелетные мышцы с помощью сухожилий прикрепляются к костям скелета. Их разделяют на отводящие и приводящие, сгибатели и разгибатели, вращательные мышцы.

Мышцы образованы эластичными волокнами, которые способны сокращаться и расслабляться. Мышечная ткань пронизана нервными окончаниями, по которым поступают импульсы от головного мозга, контролирующего работу мышц.

При сокращении мышечной ткани в организме животного выделяется тепло. Между двигательной активностью и терморегуляцией существует прямая связь.

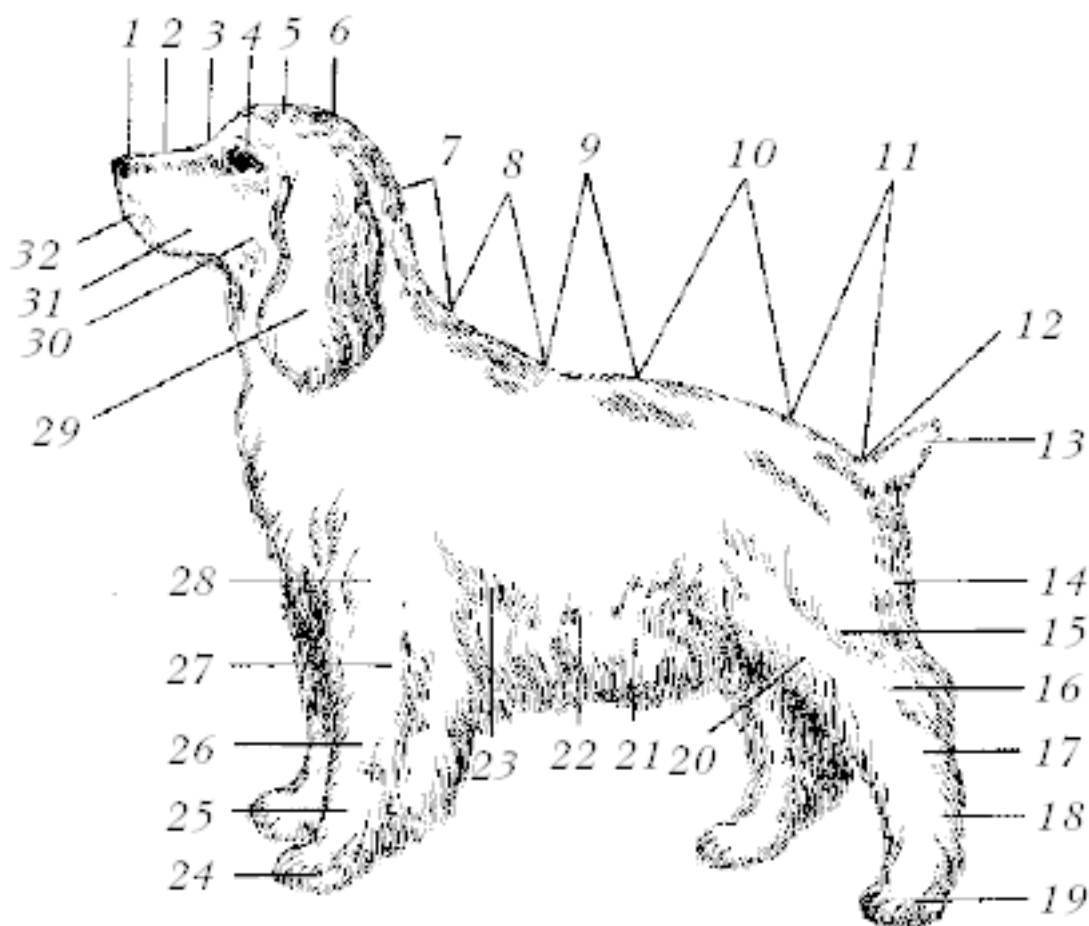
Если собака будет много двигаться в жаркое время года, может возникнуть опасность перегрева и теплового удара. Зимой, напротив, повышенная активность животного помогает предотвратить переохлаждение.

## 4

### Стандарты спаниелей

*Стандартом называется документ, в котором содержится сведения о свойствах (поведении, конституции, характере и т. д.) и недостатках данной породы.*

Стандарт для всех, кто занимается разведением и выращиванием данной породы, является руководящим принципом и определяет пределы допустимых действий. Он четко определяет внешний вид и характер собаки. Малейшие отклонения от него считаются серьезным недостатком и приводят к выбраковке собаки как животного-производителя.



*Стати спаниеля: 1 – мочка носа; 2 – спинка носа; 3 – переход ото лба к морде; 4 – надбровная дуга; 5 – лоб; 6 – затылочный бугор; 7 – шея; 8 – холка; 9 – спина; 10 – поясница; 11 – круп; 12 – корень хвоста; 13 – хвост; 14 – седалищный бугор; 15 – бедро; 16 – голень; 17 – скакательный сустав; 18 – плюсна; 19 – задняя лапа; 20 – колено; 21 – пах; 22 – живот; 23 – грудь; 24 – передняя лапа; 25 – пясть; 26 – предплечье; 27 – локоть; 28 – плечо; 29 – ухо; 30 – скула; 31 – морда; 32 – губы*

## Английский коккер-спаниель

Страна происхождения: Великобритания.

Общий вид: радостный, крепкий, спортивный, гармоничный, компактный, примерно равных размеров от холки до земли и от холки до основания хвоста.

Рост: кобеля – 39–41 см, суки – 38–39 см. Масса: 12,5–14,5 кг.

Череп хорошо развит, точно высечен, не слишком легкий и негрубый. Пасть квадратная с выраженной переносицей, которая размещена посередине между кончиком носа и затылочной костью. Скулы не выдаются.

Глаза большие, невыпуклые, темно-коричневые или коричневые. Они хорошо гармонируют с шерстным покровом. Края век подтянуты.

Уши посажены на высоте глаз, длинные и вялые. Они покрыты длинной, гладкой и шелковистой шерстью.

Мочка носа крупная. Ноздри широкие.

Губы плотные.

Зубы среднего размера, крепкие и здоровые.

Прикус ножницеобразный. Челюсти крепкие.

Шея красиво поставлена на косых плечах, средней длины, мускулистая и сухая.

Плечи косые и сухие.

Туловище крепкое, компактное.

Грудная клетка хорошо развитая, глубокая, широкая. Ребра сильно выпуклые.

Линия спины крепкая и прямая.

Круп короткий и широкий, в конце до основания хвоста слегка наклонный.

Задние конечности широкие, хорошо закруглены, очень мускулистые. Коленный сустав согнут под правильным углом.

Передние конечности мускулистые и поставлены параллельно друг другу. Локти соприкасаются с туловищем. Пясти короткие. Когти крепкие.



*У спаниелей крепкие челюсти*

Лапы крепкие, плотно набитые, похожи на кошачьи подушечки.

Хвост расположен немного ниже линии спины. Должен весело двигаться и быть прямо направлен, но никогда не торчать вверх. Как правило, купирован, но не слишком коротко и не слишком длинно, чтобы он не мешал работе.

Шерстный покров умеренный, гладкий, шелковистый, никогда не жесткий и не волнистый. Окрас различный. Если одноцветный, то без белых пятен, кроме груди.

Движения свободные, с бросками в преодолении пространства.

Характер веселый, отважный.

Недостатками являются любые отклонения в ту или иную сторону от стандарта. Значительность недостатков определяется степенью отклонения.

## Американский коккер-спаниель

Стандарт американского коккер-спаниеля был утвержден 30 июля 1992 г. Стандарт породы: FCI №167. Страна происхождения: США.

Общий вид: небольшая, высокопередная собака, которая может передвигаться с большой скоростью, отличается подвижностью и выносливостью. Ее корпус очень компактен, а голова пропорциональна телу животного.

Рост: кобеля – 38 см, суки – 35,6 см (возможные отклонения не должны быть больше 1,3 см). Масса: 12 кг.

Голова должна быть пропорционально развита и соответствовать определенным требованиям.

Череп округлый. Переход ото лба к морде хорошо выражен. Скулы малозаметны. Надбровные дуги приподняты. Морда квадратного формата. Ее длина составляет 1/2 от длины черепа.

Челюсти крепкие.

Глаза смотрят вперед. Глазное яблоко большое и круглое. Цвет радужки темно-коричневый. Разрез глаз миндалевидный. Выражение глаз мягкое, немного грустное, умное. Выпуклые или слишком запавшие глаза недопустимы.



*Спаниель – веселая и подвижная собака*

Уши длинные, висячие, широкие, покрыты длинной и густой шерстью, посажены низко (на одном уровне с наружным углом глаз).

Мочка носа очень крупная. Ее цвет обязательно должен соответствовать окантовке век и окрасу собаки (черный, темно- и светло-коричневый). Ноздри широкие.

Губы плотные. Верхняя губа должна немного прикрывать нижнюю челюсть. Цвет губ должен соответствовать окантовке век.

Зубы среднего размера, крепкие и здоровые.

Прикус ножницеобразный.

Шея мускулистая, длинная, немного изгибается в месте соединения с черепом. Подвес отсутствует.

Плечи косые и сухие.

Туловище крепкое и компактное.

Грудная клетка широкая и глубокая. Ее нижняя точка расположена ниже или на одном уровне с локтевым суставом. Ребра собаки круглые и удлиненные.

Линия спины слегка изгибается к мускулистым задним конечностям.

Круп очень мускулистый, округлый и широкий.

Задние конечности мускулистые, крепкие и поставлены параллельно друг другу. Углы коленных сочленений четкие. Скакательные суставы хорошо развиты, сильные и низко опущенные. Коленные суставы крепкие и сильные. Бедра мускулистые. Передние конечности прямые, мускулистые и поставлены параллельно друг другу.

Локти соприкасаются с туловищем. Лопатки сухие, косо поставленные. Они расположены достаточно близко по отношению друг к другу и сходятся под углом 90°. Холка четко выражена.

Лапы большие, крепкие, округлые. Когти темные и крепкие. Пясти короткие. Пятые пальцы на передних лапах иногда удаляются.

Хвост купирован и постоянно находится в движении. Он расположен на одном уровне с линией спины. Поджатый или слишком приподнятый хвост считается недостатком.

Шерстный покров различен. Голова покрыта мягкой, гладкой и короткой шерстью. Туловище – гладкой шерстью средней длины с густым подшерстком.

Грудь, уши, конечности и живот покрыты – длинной, густой, мягкой, не стесняющей движений шерстью.

Шерсть американского кокер-спаниеля шелковистая, плотно прилегающая к телу. Она может быть прямой или волнистой.

Чрезмерно курчавая, длинная или пушистая шерсть считается недостатком.



*Окрас шерсти у спаниелей может быть различным*

Окрас может быть сплошным или пятнистым. При сплошном окрасе (черном, кремовом, темно-красном, коричневом, коричневом с подпалом) допускается небольшое белое пятно на горле или груди. Белые пятна в других местах считаются дисквалифицирующим пороком.

При пятнистом окрасе допускается смешение нескольких цветов, между которыми должна быть четкая граница (красно-белый, черно-белый, коричнево-белый и т. д.).

Один из цветов окраса обязательно должен быть белым.

Красный может быть разных оттенков. Иногда присутствует чалый оттенок. Цвет подпала ни в коем случае не должен занимать более 10% основного окраса. Его цвет соответствует цвету основного окраса.

Движения свободные и хорошо скоординированные. Они типичны для охотничьей подружейной собаки.

Характер уравновешенный. Американский кокер-спаниель послушный, веселый и храбрый, отличается ровным характером. Во время экспертизы могут выбраковываться собаки слишком злобные или слишком робкие, страдающие чрезмерной недоверчивостью к окружающим, проявляющие излишнюю нервозность, пугающиеся звука выстрела.

*Недостатки:*

% кобель ниже 36,8 см, сука ниже 34,3 см;

- кобель выше 39,4 см, сука выше 36,8 см;
- черный окрас в совокупности с белыми пятнами на лапах, спине, голове, животе;
- соболий окрас (подгруппа ASCOB);
- пятнистый окрас с преобладанием одного из цветов более чем на 90%;
- слабо выраженный подпал;
- размытый подпал;
- подпал на щеках, который сливается над мочкой носа;
- площадь подпала более 10%;
- отсутствие подпала в указанных стандартом местах;
- наличие подпала в неуказанных стандартом местах (над глазами, на лапах, под хвостом, на щеках), особенно у собак подгруппы ASCOB или животных черного окраса;
- различные оттенки печеночного цвета.

## Английский спрингер-спаниель

Стандарт породы: ECI № 125. Страна происхождения: Великобритания.

Общий вид: симметрично сложен, компактный, крепкий, радостный, жизнерадостный. Среди всех британских полевых спаниелей имеет самые длинные конечности и характерное для данной породы строение корпуса.

Рост: 51 см. Масса: 23 кг.

Голова и череп средней длины, соразмерной ширины, слегка округлен, со стороны морды приподнят, надбровные дуги, соединяясь над переносицей, разделены складкой кожи между глазами, от переносицы к затылочной кости приподняты. Щеки плоские. Пасть пропорциональной длины, ширины и глубины, хорошо высечена под глазами, губы квадратные и достаточно глубокие.



*Отличительная черта спаниелей – большие уши*

Глаза средней величины, миндалевидные, невыпуклые и неглубоко посаженные, без видимой мигающей пленки, чуткие, с приветливым выражением, цвета темного лесного ореха. Светлые глаза нежелательны.

Уши дряблые, хорошей длины и ширины, аккуратно прилегают к голове, посажены на высоте глаз. Красиво опушены.

Мочка носа и носовые полости хорошо развиты.

Зубы крепкие, острые.

Челюсти крепкие с прямым и правильным ножницеобразным прикусом, для чего верхние резцы без зазора примыкают к нижним.

Шея хорошей длины, крепкая и мускулистая, без лишних кожных складок, слегка изогнута, к голове сужается.

Плечи развитые. Туловище крепкое, не длинное и не короткое. Хороший изгиб костей. Бедра мускулистые, крепкие, немного округленные и короткие.

Грудная клетка глубокая, хорошо развитая.

Круп опущенный, сильный.

Задние конечности хорошо опущенные. Коленный и голеностопный суставы хорошие, но непреувеличенно развитые. Поясница широкая, мускулистая и хорошо развитая. Подсос голеностопного сустава нежелателен. Передние конечности прямые, с хорошей крепостью костей. Локтевые сгибы хорошо прилегают к бокам. Сильная и упругая плюсна.

Лапы замкнутые, компактные, хорошо закругленные, с сильными и плотными валиками.

Хвост прикреплен низко, никогда не поднимается выше уровня спины. Купируется на принятую длину.

Шерстный покров густой, гладкий, стойкий при любой погоде, никогда не грубый. Хорошо обросшие уши, тело, передние и задние конечности.

Окрас белый, черно-белый, иногда с сияющими пятнами.

Движения свободные. При медленном движении может показать типичную для этой породы иноходь.

Характер приветливый, беспечный, послушный. Это самая старая, исторически чистая охотничья порода. Исконным ее назначением были нахождение и вспугивание дичи при охоте с сетью, соколиной охоте или охоте с борзой. Теперь его используют, чтобы найти дичь, поднять ее, потом поднести.

Недостатками являются любые отклонения от приведенных положений.

Значительность недостатков определяется степенью отклонения. Кобель должен иметь два нормально развитых яичка, опущенных полностью в мошонку.

## **Ирландский водяной спаниель**

Стандарт породы: FCI № 124. Страна происхождения: Ирландия.

Общий вид: элегантный, крепко сложенный, невысокий, компактный.

Рост: кобеля – 53–59 см, суки – 51–56 см.

Голова и череп должны быть нужной величины. Высоко приподнятый черепной свод соответствующей длины и ширины. Переносица должна быть постепенная (некруто поднимающаяся).

Передняя часть морды совершенно гладкая (бархатистая). Пасть длинная, крепкая, почти квадратная.

Зубы здоровые, чистые.

Глаза соразмерно маленькие, очень умное выражение, цвет темно-янтарный или темного лесного ореха.

Уши очень длинные, глубоко посажены, плотно примыкают к щекам, покрыты длинными закрученными локонами.

Туловище соразмерной величины. Должно быть пропорциональным, чтобы создавать впечатление бочкообразности при хорошо изогнутых ребрах. Спина короткая, широкая и прямая, сильная при переходе в круп. Поясница глубокая и широкая.

Мочка носа большая и хорошо развитая, цвета темной печени.

Прикус ножницеобразный.

Шея соразмерной длины, крепкая и изогнутая (голову несет выше линии спины), переходит в область плеч.

Плечи очень сильные и наклонно лежащие.

Грудная клетка бочкообразная, глубокая, хотя при большом обхвате не слишком широкая и круглая между передними конечностями, с ребрами, которые сзади плеч хорошо изогнуты и уходят далеко назад.

Линия спины покатая.

Круп сильный.

Задние конечности сильные, с длинными ляжками и хорошо сгибаемым коленным суставом, глубоко посажены в голеностопный сустав.

Передние конечности с прямыми костями, хорошо развитая плечевая кость. Предплечья образуют прямую линию с голеностопными суставами, локтями и верхними точками лопаток.

Лапы большие, почти круглые, растопыренные, хорошо покрыты шерстью, так же как между пальцами, но без избытка.

Хвост короткий и гладкий, сильный и толстый у основания (где он на 7,5–10 см покрыт короткими локонами), постепенно становится тоньше до острого окончания. Конец хвоста не должен доходить до голеностопного сустава и должен находиться примерно на уровне спины.

Шерстный покров густой, плотный, совершенно лишенный шерстистости, но с натуральной жирностью. Чуб должен состоять из длинных, свободно свисающих локонов, которые лежат на ярко выраженном выступе между глаз. Он не должен быть похож на парик по форме, то есть быть гладким и напозать с одной стороны на другую.



*Шерсть спаниелей густая и волнистая*

Затылок и бока шеи должны быть покрыты такими же локонами, как и туловище. Горло должно быть гладким, гладкие волосы v-образным пятном покрывают горло от задней части нижней челюсти вниз до грудины. Передние конечности должны быть покрыты со всех сторон шерстью. На передней стороне должны быть более короткие волосы, которые создают вид лохматости. Ниже голеностопного сустава задние конечности гладкие, но сзади до лап покрыты шерстью.

Окрас очень насыщенный, коричнево-красный или цвета коричневой печени, белое пятно на груди считается недостатком.

Собаки этой породы отличаются характерными только для них движениями. Это перекачивающиеся движения, вызванные бочкообразной формой грудной клетки, особенно заметные во время ходьбы.

Характер гордый, высокоинтеллигентный и сдержанный, собака темпераментна, мужественна, смела и усердна, обладает огромной жизнеспособностью и преданностью.

Недостатками являются любые отклонения от стандарта.

## Кламбер-спаниель

Стандарт породы: FCI № 109. Страна происхождения: Великобритания.

Общий вид: пропорционально развитая собака, крепкая и грациозная.

Рост: 45 см. Масса: кобеля – 36,5 кг; суки – 29,5 кг.

Голова и череп квадратные, массивные, средней длины, вверху широкие с выступающей затылочной костью, тяжелые надбровья, глубокая переносица. Тяжелая квадратная пасть с хорошо развитыми губами.

Глаза ясные, цвета темно-желтого янтаря, чуть углубленные, немного затягиваются мигательной пленкой. Большие светлые глаза нежелательны.

Уши большие, формой похожи на виноградный лист, покрыты гладким волосом. Свисают немного вперед.

Мочка носа широкая.

Губы узкие.

Зубы здоровые и красивые.

Прикус: крепкие челюсти с настоящим, правильным и полным ножницеобразным прикусом. Зубы перпендикулярны к челюстям.

Шея немного длинная, толстая, сильная.

Плечи крепкие, наклонные, мускулистые. Туловище длинное, тяжелое, находится близко к земле. Спина прямая, широкая, длинная. Мускулистые бедра, ниспадающие бока.



*По характеру спаниели невозмутимы и преданы своим хозяевам*

Грудная клетка глубокая. Хорошо изогнутые ребра.

Линия спины прямая.

Круп покатый.

Задние конечности очень сильные и хорошо развиты. Голеностопный сустав глубокий. Коленный сустав хорошо сгибается и стоит прямо.

Передние конечности короткие, прямые, кости крепкие, сильные.

Лапы большие, круглые, покрыты шерстью.

Хвост посажен немного низко, хорошо покрыт шерстью, находится на линии спины.

Шерстный покров богатый, плотный, шелковистый и гладкий. Конечности и грудь хорошо обросшие.

Окрас одноцветный белый с пятнами лимонного цвета, оранжевые пятна допустимы. Небольшие пятна на голове и крапинки на морде.

Движения: перекатывающийся бег, соответствующий длинному телу и коротким передним конечностям. Движения вперед и назад прямые.

Характер невозмутимый, храбрый, интеллигентный.

Недостатки: любое отклонение от приведенных положений. Кобель должен иметь два нормально развитых яичка, опущенных полностью в мошонку.

## Филд-спаниель

Стандарт породы: FCI № 123. Страна происхождения: Великобритания.

Общий вид: хорошо уравновешенный, изящный и сильный.

Рост: 45,5 см. Масса: 18–25 кг.

Голова и череп свидетельствуют о происхождении, характере и благородстве. Голова хорошо высечена, затылочная кость хорошо выражена, под глазами сухо. Некоторое уплотнение в этом месте делает голову грубоватой. Подчеркнуто коричневый цвет надбровных дуг, умеренная переносица. Пасть длинная и сухая, не острая, не квадратная, в профиле постепенно от высокого горла переходит в плечи.

Глаза широко открыты, имеют миндалевидную форму и цвет темного лесного ореха. Веки тугие. Мигательная перепонка отсутствует. Серьезный и мягкий взгляд.

Уши средней длины и ширины, низко посажены, покрыты шерстью.

Мочка носа хорошо развита, носовые отверстия достаточно открыты.

Зубы крепкие, острые, здоровые.

Прикус полный, ножницеобразный.

Шея длинная, крепкая и мускулистая, дает возможность собаке подносить дичь без лишних затрат энергии.

Плечи длинные, косые.

Передние конечности средней длины, прямые, кости плоские.

Туловище крепкое, мускулистое.

Линия спины прямая.

Грудная клетка глубокая и хорошо развитая. Длина грудной клетки составляет 2/3 длины туловища. Ребра достаточно изогнуты.

Задние конечности крепкие, мускулистые. Коленные суставы недостаточно развиты. Голеностопный сустав глубоко посажен.

Передние конечности сильные, хорошо развитые.

Лапы закрытые, круглые, с крепкими валиками, немаленькие.

Хвост низко посажен, никогда не носится выше спины. Покров шерстью, двигается активно. Купирован на 1/3 длины.

Шерстный покров длинный, гладкий, блестящий и шелковистый на ощупь. Не кудрявый, короткий или жесткий. Плотный, приспособлен к любой погоде. Обильная, густая шерсть на груди, внизу туловища, на задних сторонах конечностей; низ голеностопного сустава гладкий.

Окрас черный, цвета коричневой печени или пегий. Каждый из этих оттенков с сияющими пятнами. Чистый черно-белый или коричнево-белый цвет считается недостатком.

Движения длинные, неторопливые шаги с большим толчком задних конечностей. Короткие, дающиеся с трудом маневры нежелательны.

Характер идеален для участия в жесткой охоте или для сопровождения жителя сельской местности. Не подходит для города.



*Спаниели – прирожденные охотники*

Любое отклонение от приведенных положений следует рассматривать как недостаток, численное значение которого определяется в процентах от степени отклонения. Кобель должен иметь два нормально развитых яичка, опущенных полностью в мошонку.

## Суссекс-спаниель

Стандарт породы: FCI № 127. Страна происхождения: Великобритания.

Общий вид: массивный, крепкого сложения.

Рост: 38–41 см. Масса: 22,7 кг.

Череп широкий, кажется среднеизогнутым от уха к уху, но не плоский и не сильно выпуклый, с углублением посередине и заметной переносицей. Надбровные дуги изогнутые; заметная, но не сильно выступающая затылочная кость. Хорошо сформированная голова.

Глаза цвета лесного ореха, среднего размера, некруглые, мягкий взгляд, наличие мигательной перепонки.

Уши толстые, средней величины и вялые, посажены выше глаз.

Мочка носа хорошо развита, цвета печени.

Зубы хорошо развитые, здоровые. Прикус прямой, ножницеобразный.

Шея длинная, крепкая, слегка изогнутая, держит голову не слишком высоко над уровнем спины. Немного свободная кожа на горле образует красивую складку.

Плечи и предплечья из крепких костей с хорошими мускулами.

Туловище, спина и поясница хорошо развиты и мускулисты по ширине и в глубину. Задние ребра глубоко расположены. Все сложение крепкое и пропорциональное, нет видимого перехода от загривка к крупу.

Грудная клетка глубокая и хорошо развитая, не слишком круглая и широкая.

Линия спины прямая.

Круп мускулистый.

Передние конечности наклонны и подвижны, передний сустав хорошо развит, крепкий, конечности немного короткие и крепкие.

Задние конечности из крепких костей, мускулисты, голеностопные суставы большие и крепкие, конечности на хороших костях, не намного короче передних и достаточно согнуты.

Лапы круглые, хорошо уплотненные, густо поросшие шерстью между пальцами.

Хвост низко посажен и никогда не поднимается на спину. Купирован на длину 12,5–18,0 см.



*Некоторые пороки становятся заметны, только когда щенок подрастет*

Шерстный покров богатый и гладкий, без склонности к образованию локонов и без большого подпушка для защиты от непогоды. Уши покрыты мягким волнистым волосом, но не рос-

кошным. Передние и задние конечности достаточно обросшие. Хвост плотно покрыт недлинным волосом.

Окрас сочный, цвет позолоченной печени, золотым тоном больше отливают концы волос.

Цвет темной печени или красно-коричневый считаются недостатком.

Движения: безупречно вперед и назад с одинаковым перекачиванием.

Характер жизнерадостный. Имеется естественная склонность к работе.

Приветливое существо, агрессивность совершенно отсутствует.

Любое отклонение от пределов перечисленных пунктов считается недостатком.

## Уэльский спрингер-спаниель

Стандарт породы: FCI № 127. Страна происхождения: Великобритания.

Общий вид: симметричный, компактный, невысокий в ногах.

Рост: кобеля – 48 см, суки – 46 см.

Череп соразмерной длины, слегка выпуклый, выступающая переносица, хорошо вылепленные подглазья. Пасть средней длины, прямая, близкая к квадратной.

Глаза цвета лесного ореха или темнее, средней величины, невыпуклые и неглубоко посаженные, мигательная пленка не видна.

Уши посажены умеренно глубоко и плотно прилегают к щекам. Относительно маленькие и постепенно книзу заостряются, немного похожи на виноградный лист.

Мочка носа и носовые отверстия хорошо развиты, от коричневого до темного цвета.

Зубы ровные, здоровые.

Прикус правильный, ножницеобразный.

Шея длинная, мускулистая, без лишних складок кожи.

Плечи наклонные.

Туловище недлинное, крепкое и мускулистое. Длина туловища должна быть правильно соотносена с длиной ног. Поясница короткая, мускулистая, легко изгибается.

Грудная клетка глубокая, хорошо изогнутые ребра.

Круп мускулистый.

Задние конечности крепкие и мускулистые, широкие и вполне развитые, голени глубоко протянутые. Задние конечности на крепких костях, голеностопные суставы глубоко посажены. Хорошие коленные суставы, легко, но не излишне сгибаются.

Передние конечности средней длины, прямые; хорошие крепкие кости.

Лапы круглые, плотные, крепкие, напоминающие кошачьи, небольшие и нерастопыренные.

Хвост низко посажен, никогда не бывает поднятым выше спины. Купирован на соразмерную длину.

Шерстный покров гладкий, прилегающий, шелковистый на ощупь, плотный, нежесткий и неволнистый. Локоноподобный шерстный покров считается недостатком. Передние и задние конечности выше голеностопного сустава, обросшие; на ушах и хвосте шерсть короткая.

Окрас только насыщенно-красный и белый.

Движения: побежка летящая, много толчков.

Характер крепкий, радостный и жизнелюбивый.

Любое отклонение от приведенных положений рассматривается как недостаток, численное значение которого определяется в процентах степени отклонения.

## Русский охотничий спаниель

Приведенное ниже описание стандарта собаки этой разновидности спаниеля неполное. Чтобы узнать о нем подробнее, обратитесь в клуб собаководов, который занимается разведением и дрессурой русского охотничьего спаниеля.

Страна происхождения: Россия.

Общий вид: маленькая, немного приземистая собака крепкого, сухого типа конституции.

Рост: кобеля – 38–44 см, суки – 36–42 см.

Голова сухая, умеренно длинная; морда сбоку приближается по форме к прямоугольнику.



*Спаниели легко поддаются дрессировке*

Уши широкие, длинные, висячие, посажены на линии глаз.

## **Конец ознакомительного фрагмента.**

Текст предоставлен ООО «ЛитРес».

Прочитайте эту книгу целиком, [купив полную легальную версию](#) на ЛитРес.

Безопасно оплатить книгу можно банковской картой Visa, MasterCard, Maestro, со счета мобильного телефона, с платежного терминала, в салоне МТС или Связной, через PayPal, WebMoney, Яндекс.Деньги, QIWI Кошелек, бонусными картами или другим удобным Вам способом.