

# ЭРМИТАЖ

ПАМЯТНИКИ  
ВСЕМИРНОГО НАСЛЕДИЯ



Памятники всемирного наследия

Елена Грицак

**Эрмитаж**

«ВЕЧЕ»

2004

## **Грицак Е. Н.**

Эрмитаж / Е. Н. Грицак — «ВЕЧЕ», 2004 — (Памятники всемирного наследия)

В настоящее время Эрмитаж является одним из самых крупных музеев мира. Основанный в середине XVIII века, он начинался с закрытого царского собрания, размещенного в парадных апартаментах Зимнего дворца. Сегодня в 5 зданиях и 350 залах главного музея России сосредоточено около 2 700 000 произведений искусства, созданных за все время существования человечества. Истории создания, архитектуре и коллекциям Эрмитажа посвящена очередная книга из серии «Памятники всемирного наследия».

© Грицак Е. Н., 2004

© ВЕЧЕ, 2004

# Содержание

ВВЕДЕНИЕ	5
СТРАНИЦЫ ИСТОРИИ	9
Конец ознакомительного фрагмента.	23

# Елена Николаевна Грицак

## Эрмитаж

### ВВЕДЕНИЕ

*Эрмитаж обширен и необозрим....  
Его бесконечные анфилады текут, как русские реки, а залы  
раскинулись, как необъятные равнины и моря.*  
**М. Алтаов**

В мире существует немного музеев, сравнимых с Эрмитажем по величине, великолепию архитектуры и разнообразию коллекций. Уникальный ансамбль составляют и сами здания: Малый Эрмитаж, Старый Эрмитаж, Новый Эрмитаж, Эрмитажный театр и Зимний дворец. Музейный комплекс формировался постепенно, благодаря чему в его облике ярко отразилась смена художественных вкусов и архитектурных стилей. В разное время Эрмитаж создавали выдающиеся зодчие Б. Ф. Растрелли, Ж. Б. Валлен-Деламот, Ю. М. Фельтен, Дж. Кваренги, Лео фон Кленце, В. П. Стасов, А. П. Брюллов, А. И. Штакеншнейдер.



Комплекс зданий Эрмитажа. Вид с Дворцовой набережной

В середине XVIII века Эрмитажем называли уединенные парковые павильоны, заимствованные из французского придворного быта. Возникший по воле императрицы Екатерины II, музей изначально служил местом развлечений высшего общества и, подобно другим дворцовым зданиям, щедро украшался произведениями искусства. Уже тогда он не являлся единственным в России. И поныне существует Эрмитаж, возведенный при Петре I в Нижнем саду

Петродворца. Второе сооружение подобного рода появилось при Елизавете, оно было построено архитекторами С. И. Чевакинским и Растрелли недалеко от Екатерининского дворца.

Однако только петербургский Эрмитаж преобразился в полноценный музей, что принято связывать с его расположением в столице и поблизости от императорской резиденции. Вначале частный, а затем ставший публичным, он развивался более двух столетий, сыграв важную роль в русской культуре: постепенно увеличивались его фонды, расширялись коллекции, возводились новые здания.

В настоящее время Государственный Эрмитаж является одним из крупнейших художественных музеев мира. Богатство его экспозиции наглядно представляет сложный путь развития мировой культуры. Огромный хронологический диапазон коллекций помогает ученым сопоставлять предметы, различные по времени и месту создания. В свою очередь зритель может ощутить ход истории и осознать свою роль в современной культуре.



Часть фасада Зимнего дворца

Самую привлекательную особенность Эрмитажа составляет архитектура залов. Внутреннее пространство музея, декор помещений и вся старинная обстановка выступают в качестве самостоятельной ценности. Посетители музея часто не задумываются о том, насколько трудно размещать разнородные экспонаты в специфичных дворцовых интерьерах. Эффектная отделка, как бы ни была красива, не должна затмевать выставленные произведения искусства. Однако невозможно оспорить тот факт, что коллекции Эрмитажа сохранили бы свое значение и без драгоценной архитектурной оправы. Тем не менее в целом музей воспринимается как

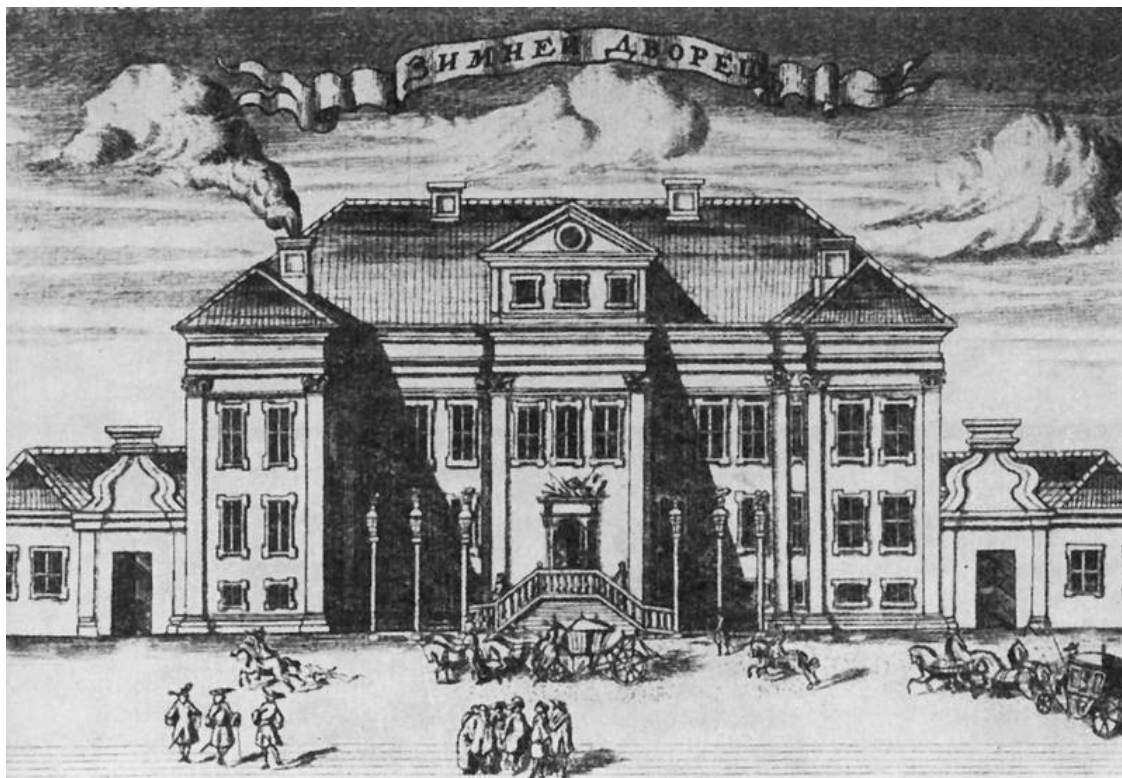
исторически сложившийся комплекс, а его богатое убранство служит обрамлением для прекрасного содержимого залов.

## СТРАНИЦЫ ИСТОРИИ

*Каменный Зимний дворец строится для одной лишь славы  
всероссийской.*

**Ф. Б. Растрелли**

Трудно представить Эрмитаж без восхитительного пейзажа, который открывается из окон музейных зданий. В любое время года взгляд останавливается на золоченом шпиле Петропавловской крепости и Ростральных колоннах, предваряющих вход в классический перистиль Биржи. В ясный день открывается перспектива залитой в серый гранит Дворцовой набережной. На закате можно полюбоваться картиной темнеющего неба над Адмиралтейством и Академией художеств. Навсегда остается в памяти огромная площадь и, словно вычерченный циркулем, полукруг Главного штаба. Приобретая особый смысл, виды из окон Эрмитажа позволяют ощутить единство музея с великим городом. Невозможно поверить, что грандиозный комплекс вначале состоял только из одного здания – Зимнего дворца. Сегодня все 5 зданий Эрмитажа являются центром архитектурного ансамбля, с которым связаны самые интересные страницы российской истории.

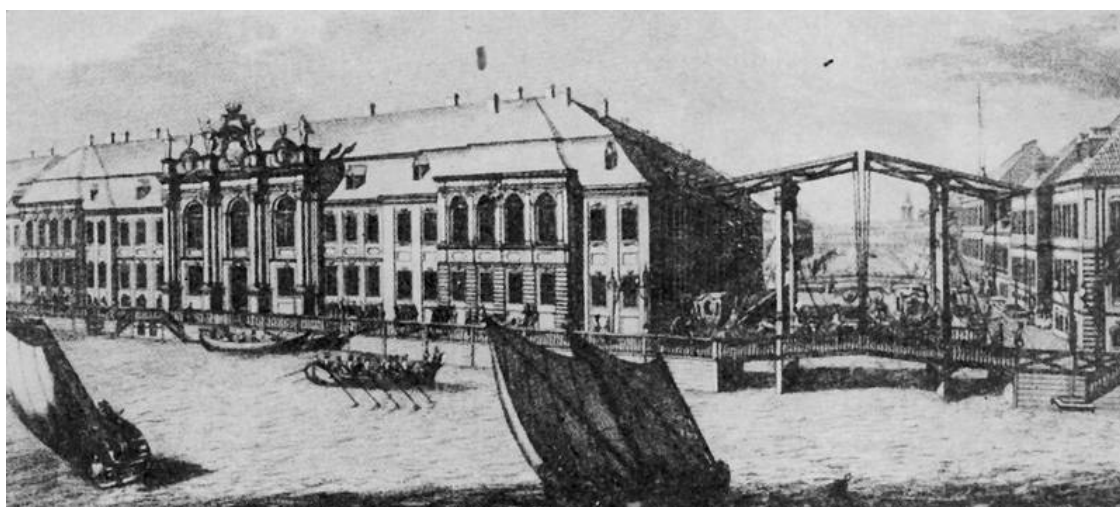


А. Ф. Зубов. «Первый Зимний дворец». Гравюра, 1717

Превращение Эрмитажа в музей официально произошло в 1852 году, когда богатые коллекции мировой культуры стали доступны широкой публике. Однако история его создания началась с события, произошедшего на столетие раньше. В 1752 году императрица Елизавета Петровна, недовольная теснотой своих апартаментов, приказала «сочинить проект» их перестройки и расширения. Третья по счету царская резиденция в Санкт-Петербурге была построена 20 лет назад и, собственно, не являлась дворцом. Первый Зимний дом на левом берегу

Невы был построен для Петра I. Возведенный в пору основания столицы, он показался тесным, и в 1720 году государь переселился в более просторное строение с красивым портиком, стоявшее на месте будущего Эрмитажного театра. Из окон скромных царских палат открывался вид на роскошные особняки придворных А. В. Кикина и Ф. М. Апраксина. После смерти владельцев эти дома по приказу императрицы Анны Иоанновны объединили в одно здание, устроив наконец палаты, достойные называться императорской резиденцией.

Составлением плана третьего Зимнего дворца занимался итальянец Карло Бартоломео Растрелли – зодчий и скульптор, работавший в России с петровских времен. Исполненная им конная статуя императора украшала площадь перед Инженерным замком, а мраморный портрет Анны Иоанновны с арапчонком и доныне хранится в Эрмитаже. В качестве архитектора сумел прославиться его сын Франческо Бартоломео Растрелли (1700–1771), которого на русский лад звали Варфоломеем Варфоломеичем.



«Второй Зимний дворец». Гравюра по рисунку М. И. Махаева, 1753

Фантазия художника, трудолюбие и талант в личности младшего Растрелли дополнялись специальными знаниями. Получив блестящее образование в Париже, он воплощал в своем творчестве уроки французского неоклассицизма, свободно трактовал искусство Ренессанса, не забывая о традициях местного зодчества. Все эти обстоятельства способствовали появлению русского (елизаветинского) барокко – своеобразного архитектурного стиля, послужившего истоком славы и трагедии своего создателя.

Театрально-пышный, торжественный, патетический стиль барокко (от итал. *barocco* – «вычурный») возник в начале XVII века и доминировал в европейском искусстве более 100 лет. Историческим фоном его развития послужил расцвет абсолютных монархий в Европе: выгодная в зрелищном отношении манера письма и отделки строений представляла сильную императорскую власть. Охватив практически все виды творчества, наиболее монументально и мощно барокко проявился в архитектуре, где его колоссальный размах, бурная динамика и высокопарность явились развитием принципов, заложенных в эпоху Ренессанса.

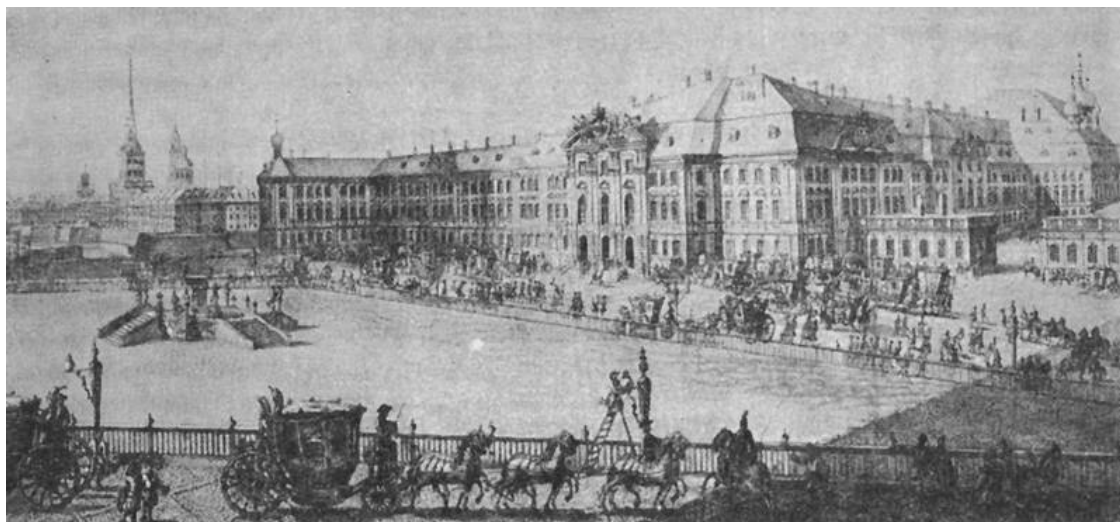
Приверженцы излишне усложненных форм в полной мере выражали страсть к метафоре, аллегории и эмблеме. Слияние в барокко различных видов искусств составило единый, хотя и многогранный «театр жизни», сопутствующий унылой реальности в виде радостного двойника. В архитектуре сторонники этого стиля выбирали сложные, изогнутые планы, по возможности избегали прямых углов и линий, отдавая предпочтение косым, выпуклым, кривым и круглым

формам. Однако сквозь причудливые формы неизменно обнаруживалось естественное начало. Витиеватые декоративные детали, например, уподоблялись природным стихиям.

Во Франции внутри барокко возникли строгие черты так называемого барочного классицизма с его знаменитым примером – дворцово-парковым ансамблем в Версале. Более скромный и камерный вариант этого стиля сложился в Голландии. Утрированная декоративная версия характерна для мексиканского зодчества, а пластически утонченный тип присущ итальянской архитектуре. Эталоном русского барокко являются празднично-мажорные творения Ф. Б. Растрелли. В них отразилось лицо Российской империи. Грандиозный пространственный размах, четкость объемов, организованность планов, великолепные цвета и пышность скульптурного убранства отвечали официальной идеологии, прекрасно согласуясь с идеей богатства, мощи и процветания государства, созданного Петром Великим.

Первые черты елизаветинского барокко проявились в облике третьего Зимнего дворца. Четырехэтажное здание резиденции Анны Иоанновны включало в себя около 70 парадных залов, более 100 спален, галерею, театр, большую капеллу, множество лестниц, служебные и караульные помещения, а также комнаты дворцовой канцелярии. Мансардной крышей и скромной наружной отделкой дворец напоминал постройки Петровской эпохи. Однако со стороны набережной был устроен иной, более роскошный фасад с портиком, декоративным фронтоном и затейливой скульптурой.

Растрелли работал над зданием долгие годы, обновляя декор и расширяя площади путем присоединения соседних домов и возведения флигелей. По отзыву современников, после 20 лет хаотичной перестройки Зимний дворец обрел «вид грязный, недостойный места им занимаемого, и сама его странность не могла быть приятна государыне». Последние слова относились к нагромождению пристроек, которые привели к утрате архитектурной цельности и создавали впечатление пестроты.



Г. А. Качалов. «Третий Зимний дворец». Гравюра по рисунку М. И. Махаева, 1753

Дочь Петра Великого продолжала политику отца, направляя силы на укрепление могущества государства. Военные победы, возрастающее влияние в мировой политике, основание университета повышали авторитет самодержавия, чему отнюдь не способствовал убогий быт царского двора. Огромный штат придворных с трудом размещался в тесных, аляповато вызолоченных палатах, вполне приемлемых для камерных вечеринок, но совершенно не подходящих

для балов, маскарадов, театральных представлений и официальных мероприятий. «Понеже в Санкт-Петербурге, – отмечено в указе от 7 июня 1754 года, – наш Зимний дворец не токмо для приема иностранных министров и отправления при Дворе в означенные дни праздничных обрядов по великости нашего императорского достоинства, но и для умещения нам с потребными служителями и вещами доволен быть не может». Стараясь угодить государыне, Растрелли увеличил Зимний дворец по «длине, ширине и высоте», придав ему форму и параметры, подобающие статусу российского самодержца.

Весной 1755 года Елизавета утвердила проект, а 7 мая началось строительство новой резиденции. Более 6 лет в Санкт-Петербург непрерывно стягивались подводы и баржи с камнем, мрамором, мелом, известью, песком и кирпичом. Для заготовки материалов к строительству были приписаны угодья, расположенные вдоль рек, впадающих в Волхов.

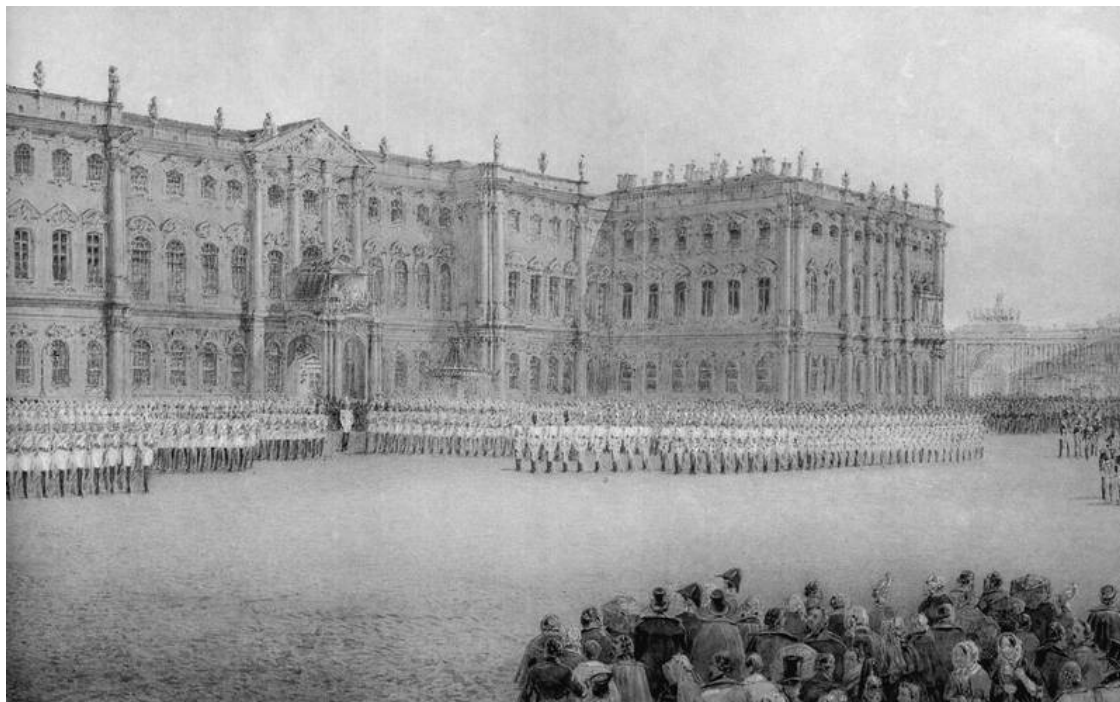
Архитектор и его коронованная заказчица принадлежали к одному поколению, сходились во вкусах и представлениях о прекрасном. С капризной государыней работалось тяжело, но итальянец отличался легким нравом, безропотно переделывал законченные вещи, благо полная казна позволяла вести строительство без оглядки на мелочи. Растрелли можно считать счастливейшим зодчим, потому что все его замыслы воплотились в камне. Несмотря на грандиозный размах, в творчестве итальянца ощущалось чувство меры. Пышный, но без излишества декор, нестрогая симметрия, изящные формы зданий отражали характер создателя – веселого гения, оставлявшего добрую улыбку в каждом из своих шедевров.

В отчетах 1757 года сообщалось, что «при Зимнем доме исправлены фронтоны, балюстрады и брандмауеры отделаны и оный флигель совсем под крышу окончен, кроме сводов и труб, а где были антикамеры, на оном месте построены погреба и первый апартамент. Также где имеет быть оперный дом, на том месте погреба, апартаменты, сверх того архитрав и фриз под большой карниз сделаны. При оных работах находилось каменщиков костромских и ярославских 2000 человек (кирпича пошло 16 691 000 штук). Прочие же, принадлежащие к сему великому зданию, столярные, резные и другие работы производятся с поспешанием и большею частью против требуемого числа сделано две доли».

Рабочие, занятые на строительстве Зимнего дворца, находились под личным наблюдением зодчего. Впрочем, самого здания тогда еще не было. На его месте находились постройки, отчасти разобранные солдатами или переделанные и надстроенные каменщиками. Примерно в те же годы был определен «ординар» в 22 м – высота императорской резиденции, превышать которую в Санкт-Петербурге запрещалось более столетия. Растрелли строил очень быстро, хотя ради скорости технологии не нарушал. Однажды в ответ на замечание Елизаветы, укоровшей зодчего в том, что «стены растут слишком медленно», он ответил: «В день можно класть лишь один ряд кирпичей, ибо всякий кирпич, в дело положенный, будет на воздухе с известью связываться 24 часа, тогда же и крепость свою с удобным просыханием получит, все неполности в заливке видны будут, а когда в один день многие ряды сделаны, тогда не видно будет, где худо кладено, а просыхание и крепость на много лет не поспеют». Возможно, именно в продуманной неспешности заключался секрет старых мастеров. Их творения выдержали войны и революции; дворцовые стены, не тронутые ни временем, ни снарядами, до сих пор удивляют несокрушимой, воистину вечной твердостью.

Растрелли почти не спускался с высокого деревянного помоста, по которому непрерывно сновали казенные мастера, включая каменщиков, плотников, столяров, лепщиков, мраморщиков, позолотчиков. Сюда же поднимались высокие гости, и чаще всех на стройке бывала сама государыня, сопровождаемая графом Шуваловым. Весной 1761 года в здании начались отделочные работы, а в декабре умерла Елизавета Петровна. Императрица не успела справиться новоселье, завершив свои дни во временном деревянном доме, возведенном по проекту Растрелли неподалеку от строящегося дворца.

Владельцем незаконченной постройки оказался племянник почившей царицы, новый российский император Пётр III. Его апартаменты располагались в юго-восточной части дворца и выходили окнами на обширный пустырь. Тогда участок, загроможденный временными складами, бараками, кирпичом, камнем, сломанными лесами, мало походил на дворцовую площадь. Не желая взирать на груды мусора, император приказал объявить, что каждому горожанину разрешается взять с него все, что угодно. Через несколько часов после оглашения указа на площади не осталось ни «единого камушка, ни кирпичика, ни дощечки».

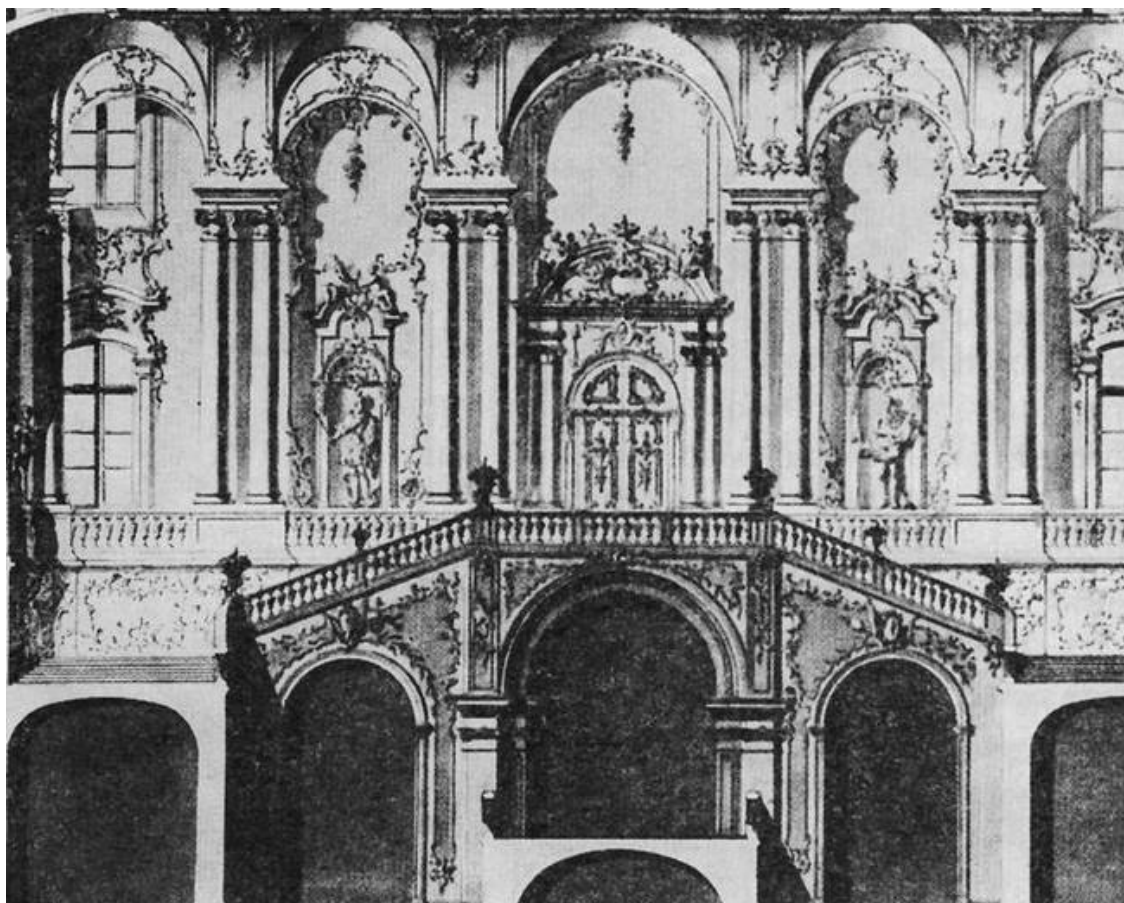


В. С. Садовников. «Вид Зимнего дворца с запада», 1855–1857

Четвертая резиденция русских императоров в плане имела вид замкнутого каре с внутренним крестообразным двором. Ритмично расчлененные, различные по композиции фасады с группами двухъярусных колонн протянулись вдоль набережной с одной стороны и Дворцовой площади с другой. Уделив особое внимание оформлению углов, зодчий добился впечатления богатой пластической разработки стен, которые воспринимались многослойной, исполненной вечного движения структурой. Поистине царское великолепие вкупе с искомой парадностью достигнуто с помощью декоративного богатства барокко. Растрелли применил весь диапазон средств этого стиля, начиная от полуколонн и заканчивая изящной скульптурой на крыше здания. Планировка внутренних помещений повторяла принцип бесконечной анфилады, также характерной для стиля барокко и рассчитанной на эффект уходящего вдаль пространства.

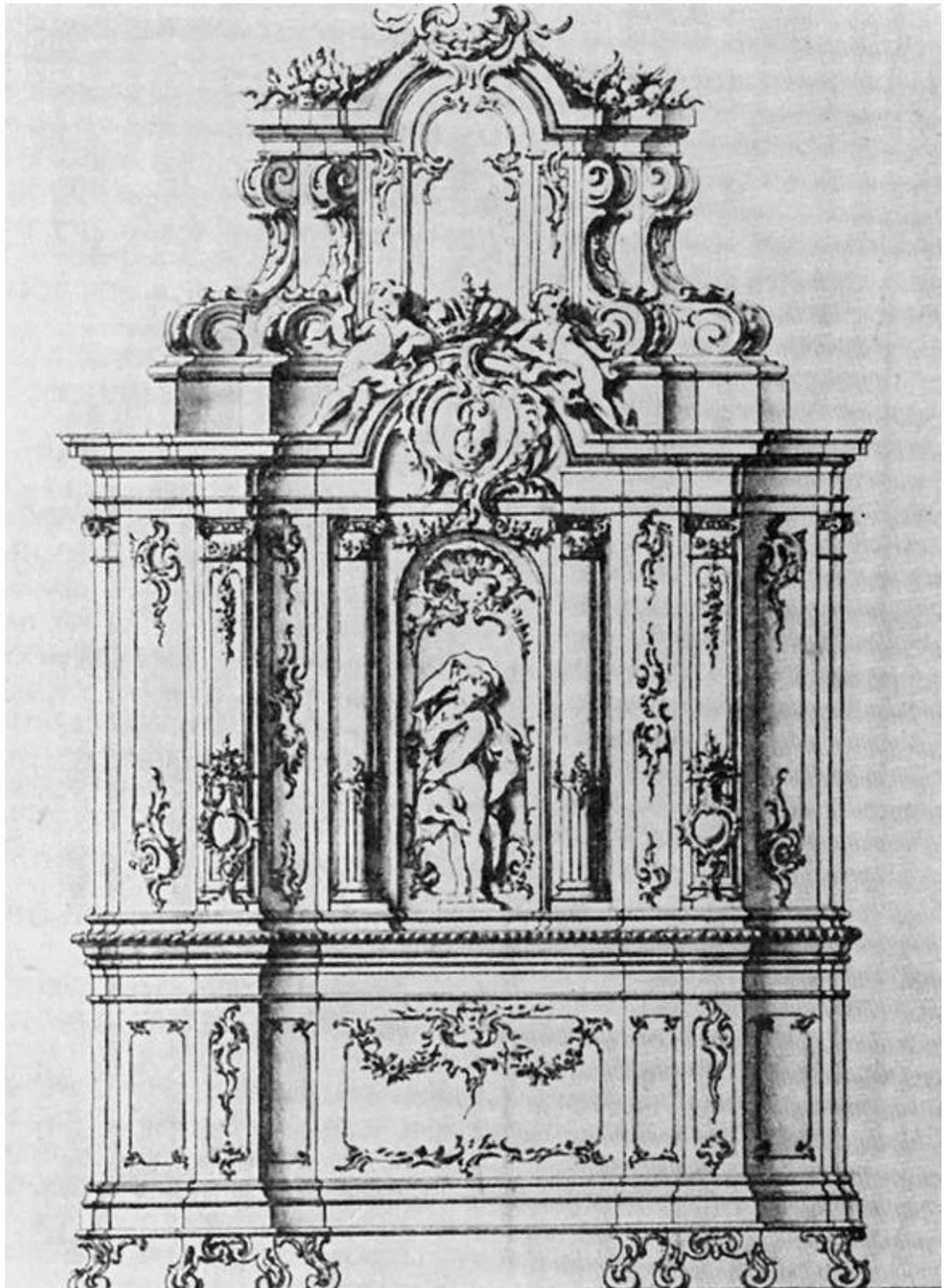
По описанию Растрелли, «внутри обширного трехэтажного сооружения имеется главный, большой двор и два меньших, один из которых находится у края дворца и служит для того, чтобы отделить служебные помещения от кухни. Число всех комнат превосходит 460, включая 4 большие приемные, соединяющиеся в том же этаже с большим залом. Кроме того, имеется парадная лестница в два марша с перилами из белого итальянского мрамора, весьма великолепная по архитектуре и скульптуре, украшенная несколькими статуями, равно как и большая галерея, богато украшенная архитектурой и лепными позолоченными орнаментами, а также парижскими зеркалами... Во всех парадных апартаментах, в том числе и тех, которые предназначены для императорской семьи, все украшено с величайшим великолепием».

Несмотря на разнообразие, отделка Зимнего дворца связывала комнаты в единую композицию. Невероятно сложный декор включал в себя настенную живопись, скульптуру и позолоченный резной орнамент, щедро покрывавший стены парадных апартаментов. Установленные в каждой комнате печи представляли собой многоярусные сооружения, щедро украшенные орнаментом, статуями и вазами. Покрытые золоченым узором деревянные двери были увенчаны живописными панно – десюдепортами.



Ф. Б. Растрелли. «Проект отделки главной лестницы». Чертеж, 1750-е

Привлечение лучших специалистов, как иностранных, так и русских, а также постоянное наблюдение самого Растрелли обеспечили убранству высокий художественный уровень. Резные детали стен и дверей исполнили охтенские столяры, которыми руководили профессиональные декораторы И. Домаш, Н. Жилле, Ф. Лепренц, Л. Ролянд, Ф. Дункер. Заслугой последнего является создание капителей и других архитектурных элементов для украшения печей. Потолки антикамер, как тогда называли приемные залы, расписывала команда мастеров, возглавляемых известным специалистом по перспективной живописи Д. Валериани. К творениям художников Ф. Фонтебассо и Ф. Градици относятся соответственно плафоны парадной лестницы и Тронного зала. Десюдепорты с аллегорическими фигурами, историческими и религиозными сценами создавали И. Вишняков, И. Лепренц, А. Карбони.



Ф. Б. Растрелли. «Проект печи для Новой галереи». Чертеж, 1750-е

По оценке многих современников, преимущества нового Зимнего дома ограничивались его великолепной отделкой. Пригодная для проведения балов и торжественных приемов, императорская резиденция совсем не подходила для жилья. Красивые архитектурные печи не прогревали обширные пространства залов. Графа Шереметева, посетившего дворец в 1787 году,

поразил «холод несносный; в комнатах все камельки, а печи только для виду и не закрываются никогда. Даже в покоях императрицы холодно и несет...».

В конце 1760-х годов в углу дворцового двора появился театр с четырьмя ярусами лож из цельного камня. Его просторный зал, по подобию дворцовых помещений, был украшен статуями и росписями, о которых похвально отозвался Растрелли и скептически упомянул математик Иоганн Бернулли: «Помещение это уступает в размерах Берлинскому оперному дому; убранство не очень роскошно, сцена намного уже, но партер длиннее. Из трех царских мест одно расположено напротив сцены, как в Берлине ложа королевы; другое позади оркестра, как у нашего короля, и третье над сценой, где можно сидеть невидимо для публики».

Карьера Растрелли завершилась вскоре после восхождения на престол Екатерины II. Во времена ее правления Санкт-Петербург сильно отличался от столицы эпохи Елизаветы. Кажется, немецкая принцесса привезла вместе с собой иной архитектурный стиль. Екатерининская Россия являлась одним из центров мировой политики, а город на берегу Невы – резиденцией великой государыни, правившей империей, экономическая и военная мощь которой вызывала уважение.

В первой половине XVIII века барокко подвергался критике за излишнюю декоративность. Сам термин, уже изначально имевший негативный оттенок, со временем стал синонимом отсутствия вкуса. На смену вычурному стилю пришел ясный и строгий классицизм (от лат. *classicus* – «образцовый»), который более соответствовал веяниям времени и увлечениям новой императрицы. Его сторонники обращались к античному наследию, находя в благородной простоте и норму, и пример для подражания. Архитектуре классицизма присущи геометрия линий, скупость сдержанного декора, логичность планировки.

Просвещенной государыне претила вычурность елизаветинского барокко, поэтому Растрелли, как проводник этого стиля, был уволен. В 1762 году архитектор, посвятивший жизнь служению России, остался без работы, а затем покинул столицу, и по слухам, уехал в Швейцарию. Царскую резиденцию завершили другие зодчие, которым довелось открыть новую страницу в истории дворца, став свидетелями основания и развития Эрмитажа.

С начала XVIII века русская знать приятно проводила время в уютных павильонах, именовавшихся французским словом *ermitage* («место уединения»). Изящные постройки предназначались для отдыха в дружеской компании и, как правило, возводились в глубине парка или сада. Мечтая об уединении в Зимнем дворце, Екатерина не задумывалась о трудности устройства традиционного Эрмитажа в городском поместье, где отсутствовал не только парк, но и вообще какой-либо участок с растительностью.

Решение трудной задачи нашлось в чертежах преподавателя Академии художеств Жана Батиста Мишеля Валлен-Деламота (1729–1800). Стараниями придворного зодчего Юрия Матвеевича Фельтена (1732–1801) вблизи восточного фасада дворца появился Висячий сад с фонтаном, редкими видами растений, яркими птичками и золотыми рыбками, плавающими в бассейне из яшмы. Выстроенный на территории сада Ближний павильон (ныне Южный) был связан с Зимним дворцом внутренним переходом. За спиной императрицы это сооружение называли «дом фаворитов».

Собственно Эрмитажем являлся павильон на противоположной, северной стороне Висячего сада. Строившийся в 1767–1769 годах по проекту Валлен-Деламота, в екатерининские времена он звался по фамилии создателя Ламотовым (ныне Северный). Карьера его автора состоялась благодаря графу Шувалову, пригласившему молодого француза в Россию на должность архитектора при Московском университете. Заключив трехлетний контракт, Валлен-Деламот переехал в Санкт-Петербург, где остался на четверть века. Первой крупной его работой стал Гостиный двор на Невском проспекте, далее он строил костел Святой Екатерины, дворец графа И. Г. Чернышова, склады «Новая Голландия» и часть здания Академии художеств.

Одной из лучших работ архитектора является примыкающее к Зимнему дворцу здание Малого Эрмитажа. Горизонтальные членения выходящего на Неву фасада согласуются с архитектурой дворца, подчеркивая ансамблевый характер застройки набережной. Характерная для раннего классицизма ясность композиции здесь, как и во всех постройках Валлен-Деламота, сочетается с барочной пластичностью форм. Он долго преподавал в петербургской Академии художеств, был удостоен звания профессора и подготовил учеников, среди которых был Иван Егорович Старов (1745–1808), впоследствии перестроивший ряд интерьеров Зимнего дворца. Пожилого архитектора уволили со службы с пенсией 400 рублей в год. После этого он вернулся в родной Ангулем, где прожил остаток жизни в забвении и бедности.

Императрица отдыхала от государственных дел в тишине Висячего сада, находила уединение в комнатах, расположенных в центре Ламотова павильона. В одном из угловых кабинетов проходили камерные вечера со спектаклями, играми и танцами, куда приглашали только «приятных людей»: друзей, фаворитов, актеров, писателей и просто интересных собеседников.

В середине XIX века на месте комнат Екатерины был устроен парадный зал с видом на Неву, а кабинеты остались как напоминание о веселых эрмитажных собраниях, обычно завершавшихся ужинами без прислуги. Кроме прочей мебели, здесь стояли механические столы, которые сервировались в кухнях первого этажа и с помощью особого устройства поднимались наверх. Гостям предлагали забыть о делах, держаться непринужденно, подчиняясь несерьезному этикету, составленному лично императрицей. Начертанные на доске правила висели при входе, и каждый, кто не удосуживался обратить на них внимание, подвергался наказанию, например выпивал стакан холодной воды. Злостного нарушителя наказывали строже, обычно заставляя прочесть наизусть отрывок из «Тилемахиды» В. К. Третьяковского.

В екатерининские времена в Северном павильоне Малого Эрмитажа хранились раритеты – редкие по красоте вещи и произведения искусства. Выставленные в Павильонном зале часы «Павлин» достались Екатерине II в подарок от князя Г. А. Потёмкина. Предчувствуя скорую кончину, фаворит передал императрице всю свою коллекцию живописи, в том числе картину известного английского художника Дж. Рейнолдса «Амур развязывает пояс Венеры». Этот подарок сыграл немалую роль в формировании коллекции, которую, как и здание, тогда называли Эрмитажем.

С 1775 года приобретаемые в большом количестве картины располагались в галереях, соединявших павильоны Эрмитажа. Спустя несколько лет экспонатам вновь стало тесно, и Фельтен начал строить новое здание рядом с Северным павильоном. Завершенное к 1787 году, оно получило название Большой Эрмитаж (ныне Старый), а прежнее стало именоваться Малым. Главным помещением новой постройки была личная библиотека Екатерины, едва уместившаяся в красивом Овальном зале. От нее началось уникальное книжное собрание Эрмитажа, хотя сама комната, к сожалению, не сохранилась.

Художественные коллекции разместили в примыкающих к Овальному залу помещениях. С того времени вечера проходили в Старом Эрмитаже, где гостей окружали произведения искусства.

В 1783 году, когда в Большом Эрмитаже еще не закончились отделочные работы, на близлежащем участке уже строились театр и корпус, названный Лоджиями Рафаэля.



К. А. Ухтомский. «Средний отсек Восточной галереи с часами "Павлин"», 1860

Личные покои Екатерины II располагались в Зимнем дворце, в анфиладе комнат, рядом с Южным павильоном Малого Эрмитажа, окнами на Дворцовую площадь. Интерьер этих комнат утрачен, но многие предметы убранства, некогда создававшие атмосферу изысканности, сохранились. Во время парадных обедов столы сервировались французским и немецким серебром. В комнате, получившей название Алмазный покой, императрица складывала в ларцы украшения из золота, драгоценных камней. В наше время здесь представлены картины французского живописца Н. Пуссена. Сегодня экспонатами различных отделов музея являются мебель лучших европейских мастеров, старинные гобелены, бронзовые канделябры, люстры, каминные часы. В Сервизных кладовых находится фарфоровая посуда и статуэтки, созданные на знаменитых фабриках Мейсена, Вены, Берлина, Севра.

Екатерининская эпоха считается временем торжества французской культуры в России. В просвещенных кругах русского общества возник и быстро утвердился интерес к литературе, искусству и философским идеям далекой страны. Государыня вела переписку с Вольтером, статуя которого впоследствии заняла место в одном из залов Эрмитажа. В 1779 году в Санкт-Петербург была доставлена библиотека великого философа, через 6 лет дополненная книгами Дидро, купленными императрицей и оставленными ему в пожизненное пользование. Надзор за книжной коллекцией осуществлял библиотекарь, ведавший десятками тысяч томов знаменитой и самой недоступной в России достопримечательности.

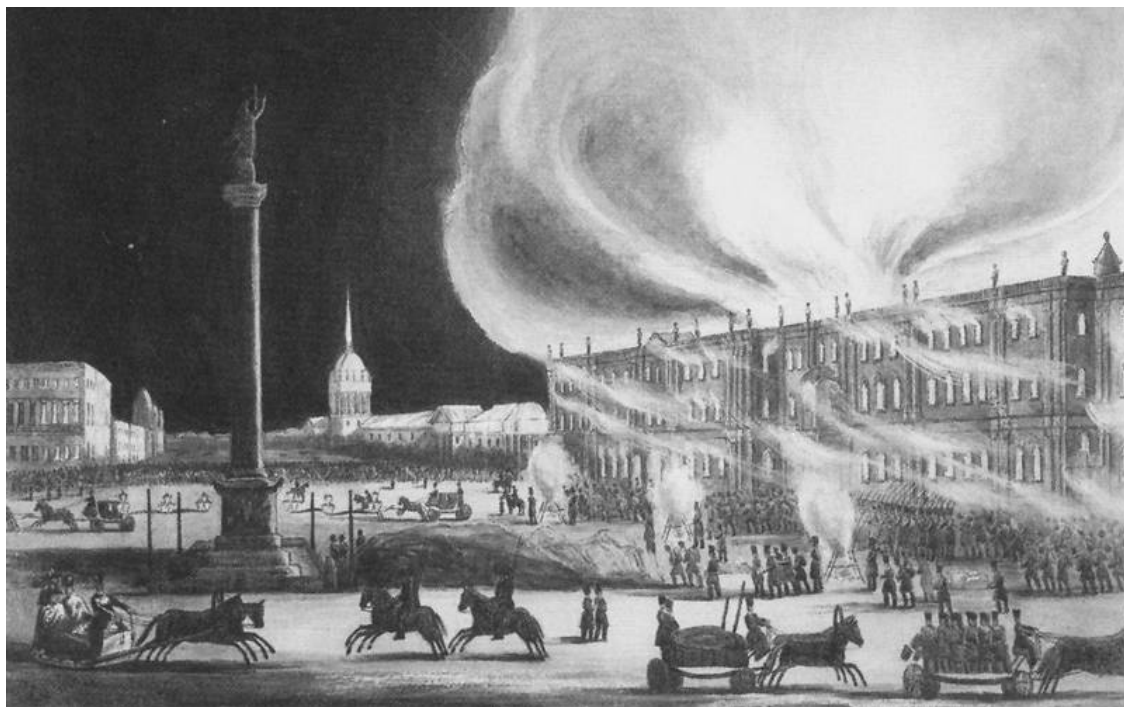


К. А. Ухтомский. «Библиотека Вольтера», 1859

«Мой Эрмитаж, – писала Екатерина, – состоит, кроме картин и лож Рафаэля, из 38 тысяч книг». Государыня явно хитрила: к концу ее царствования императорский музей получил известность как крупнейшее в Европе собрание культурных ценностей. В Эрмитаже того времени насчитывалось около 4 тысяч картин, свыше 7 тысяч рисунков, около 80 тысяч гравюр и 10 тысяч резных каменных изделий. Эстампы, монеты, медали, фарфор, серебро, табакерки, часы, минералы и художественная мебель наполняли залы, сами по себе являвшиеся произведениями искусства. Умноженные сыном и внуками императрицы сокровища с трудом помещались в старых павильонах Эрмитажа. К 1830 году никто не сомневался в необходимости постройки нового, специально оборудованного здания, позднее распахнувшего двери для широкой публики.

Идея открытия общедоступного музея была продиктована временем. Первые публичные музеи, созданные на основе дворцовых и частных собраний, работали в Европе с начала XIX века, став символом демократизации культуры. Передовые идеи зарубежья нашли отклик и в России: в Одессе, Николаеве, в городах Крыма происходили сенсационные открытия античных и скифских памятников культуры. На страницах газет и журналов все чаще высказывались мысли о создании национального музея истории и искусства, место которому закономерно отводилось в столице.

В декабре 1837 года Зимний дворец пострадал от пожара, возникшего в результате конструктивных недоработок. Одна из стен Петровского зала долгое время нагревалась воздухом, поступавшим из печей нижнего этажа. В пору усиленной топки пересохшее дерево воспламенилось; огонь задел своды комнаты, перекинулся на деревянные перекрытия и по чердаку распространился в сторону Эрмитажа. Свидетель пожара, известный русский поэт В. А. Жуковский, сравнил пылающий дворец с огромным костром, «с которого пламя то восходило к небу высоким столбом, под темными тучами черного дыма, то волновалось, как море, коего волны вскакивали огромными, зубчатыми языками, то вспыхивало снопами бесчисленных ракет, осыпавших огненным дождем всю округу». По словам другого очевидца, бушевавший огонь «обволакивал мраморные колонны, дерзко зачерняя драгоценную позолоту, сливая в безобразные груды хрустальные и бронзовые люстры художественной работы».



Б. Грин. «Пожар Зимнего дворца в 1837 году», 1838

На третьи сутки от прекрасного творения Растрелли остались лишь каменные стены и своды нижнего этажа. Эрмитаж удалось спасти путем закладки проемов и разрушения кровли. О гибели уникальных строений сожалела вся Европа. Французские журналисты писали, что «20 лет будет недостаточно для восстановления Зимнего дворца в первоизданном виде». Однако в 1842 году частично восстановленные дворцовые интерьеры были показаны императору и запечатлены для истории художником Ю. Фриденрейхом. В 1850-х годах залы предстали на рисунках и в акварелях известного живописца В. П. Садовникова, а еще через десятилетие – художников Э. П. Гау и К. А. Ухтомского.

Император Николай I потребовал восстановить большую часть Зимнего дворца «так точно, как она до пожара существовала». Ввиду того что оставшиеся на пожарище обломки мало подходили для образчика интерьеров, приказ государя казался благим намерением, как, собственно, его восприняли зодчие. По каждому помещению пришлось составлять проекты: к большим планам прилагались чертежи, рисунки, шаблоны мелких деталей.

## **Конец ознакомительного фрагмента.**

Текст предоставлен ООО «ЛитРес».

Прочитайте эту книгу целиком, [купив полную легальную версию](#) на ЛитРес.

Безопасно оплатить книгу можно банковской картой Visa, MasterCard, Maestro, со счета мобильного телефона, с платежного терминала, в салоне МТС или Связной, через PayPal, WebMoney, Яндекс.Деньги, QIWI Кошелек, бонусными картами или другим удобным Вам способом.