



# Парикмахер



Учебное пособие

Укладка волос  
Уход за волосами  
Окраска, колорирование  
Подбор прически  
Химическая завивка

Наталья Шешко

**Профессия парикмахер.  
Учебное пособие**

«Мельников И.В.»

**Шешко Н. Б.**

Профессия парикмахер. Учебное пособие / Н. Б. Шешко —  
«Мельников И.В.»,

Парикмахерские услуги – это то, что постоянно пользуется спросом. Люди всегда будут стричься и делать прически. Парикмахер – профессия, которая всегда востребована. Кто такой современный парикмахер? Прежде всего профессионал высокого класса. Но, как и любая профессия, связанная с обслуживанием клиентов, профессия парикмахера требует от человека не только мастерства. Парикмахер – это и художник, и психолог, и доверенное лицо. В парикмахерскую приходят, чтобы стать привлекательнее, изменить имидж, почувствовать себя увереннее и ощутить себя персоной, о которой заботятся.

© Шешко Н. Б.

© Мельников И.В.

# Содержание

ВВЕДЕНИЕ	5
I. ОРГАНИЗАЦИЯ РАБОТЫ ПАРИКМАХЕРСКОЙ	11
ТРЕБОВАНИЯ К ПОМЕЩЕНИЯМ И ПЕРСОНАЛУ	11
ОБОРУДОВАНИЕ И МАТЕРИАЛЫ	14
САНИТАРНЫЕ НОРМЫ И ТЕХНИКА БЕЗОПАСНОСТИ	18
Конец ознакомительного фрагмента.	23

# **Наталья Брониславовна Шешко, Людмила Андреевна Ивлева**

## **Профессия парикмахер. Учебное пособие**

### **ВВЕДЕНИЕ**

Услуги, которые оказывают парикмахерские сегодня, весьма разнообразны. Строго говоря, само понятие «парикмахерская» подразумевает уход за волосами, всевозможные стрижки, окраску волос, перманент, создание прически. Наряду с этим в парикмахерских традиционно производят коррекцию линии бровей, окраску бровей и ресниц, бритье, маникюр, педикюр, эпиляцию, а также постижерные услуги, т. е. создание изделий из натуральных и искусственных волос и уход за ними.

Во многих салонах создание прически дополняется визажем, особенно если речь идет о торжественных случаях. Нарастивание волос и ногтей, выбор прически с помощью компьютера или шаблонов – услуги, пользующиеся спросом в парикмахерских салонах.

Класс парикмахерской определяется качеством оборудования, квалификацией мастеров и спектром услуг. Подробнее это отражено в таблице.

*Таблица.*

**Перечень требований к организациям, оказывающим парикмахерские услуги, в соответствии с их категорией**

Требования к организации	Салон-парикмахерская класса «Люкс»	Салон-парикмахерская	
<b>1. Внешний вид организации</b>			
1.1. Наличие информации о фирменном наименовании организации	+	+	
1.2. Наличие вывески со световыми элементами	+	–	

1.3. Оформление помещений для приема заказов в соответствии с п. 2	+	+	
1.4. Использование декоративных элементов	+	—	
<b>2. Формирование процесса</b>			

2.3. Предложение комплекса технологически совместимых услуг (стрижка, косметические услуги, маникюр, педикюр)	+	+	
3. Номенклатура оказываемых услуг парикмахера	Не менее	Не менее	

6.3.1. Парикмахеры-модельеры (не менее 25% общей численности парикмахеров), парикмахеры I и II классов, косметологи I класса, а также маникюрши и педикюрши, имеющие	+	-	



<b>8. Выполнение требований личной гигиены персонала</b>	+	+	
<b>9. Участие в конкурсах, фестивалях парикмахерского искусства, выставках и т. п.</b>	+	+	

Знак «+» означает, что выполнение требования предусмотрено; знак «—» – выполнение требования не предусмотрено.

Салон-парикмахерская класса «Люкс» обеспечивает на высоком художественном уровне выполнение парикмахерских услуг любой сложности и повышенного качества, включая выполнение оригинальных, уникальных стрижек и причесок, а также оказывает другие виды парикмахерских услуг, соответствующих современному и перспективному направлению моды и индивидуальным запросам клиентов.

Салон-парикмахерская обеспечивает выполнение художественных причесок, стрижек и других видов парикмахерских услуг.

Парикмахерская предоставляет все виды парикмахерских услуг.

Парикмахер, который хочет быть востребованным специалистом, должен уметь оказывать все виды услуг. Парикмахер-стилист, или парикмахер-модельер, на основе своих знаний, вкуса и видения клиента обязан создать тот образ, который нужен клиенту, даже если клиент не умеет этого объяснить сам или не знает, на чем остановить свой выбор.

Парикмахер должен оценивать состояние волос клиента, так как его рекомендации по уходу за волосами, а также по целесообразности применения таких жестких процедур, как завивка и окраска, – важная часть работы. Хорошая прическа при минимальном вреде для волос – это то, за чем приходят в парикмахерскую клиенты.

Современные технологии, материалы и средства для ухода, окраски, завивки волос и создания причесок диктуют необходимость постоянного совершенствования и отслеживания

новинок в мире парикмахерского искусства. Новинки оборудования и мода вносят коррективы и в технологии создания причесок (например, прически с применением искусственных волос, технологии наращивания волос, мода на африканские косички).

Сегодня знания, необходимые парикмахеру, выходят далеко за рамки тех, которые можно почерпнуть из старых учебников. Специальные периодические издания, семинары, конкурсы и курсы повышения квалификации – важное условие поддержания мастерства на должном уровне. Однако не следует забывать, что основа, т. е. фундаментальные знания, которые можно получить в специализированных учебных заведениях под руководством опытных мастеров, имеющих навыки преподавания, нельзя заменить только чтением периодической литературы.

Наша книга не является классическим учебником в полном смысле этого слова, потому что самое ценное – профессиональные навыки – приходят только после изучения классической теории и обучения под руководством преподавателя, который сможет указать на ошибки и неточности и «направить» руку новичка. Многие стилисты считают, что изучение классики не обязательно, так как оно порождает стереотипы, вредные для творческого развития дизайнера. Видимо те, кто придерживаются такого мнения, настолько усвоили эти азы, что сами не осознают этого, потому что нет ничего хуже человека, изобретающего велосипед, или невежды, который в своем незнании принимает желаемое за действительное.

Можно сказать, что каждый встречал таких «специалистов». Это именно тот случай, когда прическа нравится только в день посещения парикмахерской, на следующий же день она превращается в нечто бесформенное и непонятное. Пряди невозможно уложить, стрижка теряет форму, завивка «живет своей жизнью», и остается только одно – снова идти в парикмахерскую, но уже в другую.

Вкратце мы коснемся основ классической стрижки и правил работы с волосами, но основное внимание уделим самому процессу работы, средствам и способам ухода, подбору причесок, постараемся сделать так, чтобы процесс создания причесок был не только интересен, но и стал понятен. В то же время вы поймете, насколько разнообразны методы усовершенствования внешности с помощью прически, научитесь правильно ухаживать за волосами, получите основные сведения о том, как правильно стричь, окрашивать, завивать и укладывать волосы.

Для домашнего мастера, который ухаживает за своей прической и прическами своих близких, этого вполне достаточно. Если же вы почувствуете, что вам не хватает каких-то навыков и знаний или захотите стать профессиональным парикмахером(а, возможно, и открыть свою парикмахерскую), эта книга может стать первым шагом в мир парикмахерского искусства или бизнеса.

Для тех, кто хочет заняться бизнесом (например, открыть парикмахерскую или салон красоты) или профессионально изучать парикмахерское искусство, пригодятся знания об устройстве парикмахерской, порядке работы в ней и требованиях, которые предъявляются к фирмам такого рода.

# І. ОРГАНИЗАЦИЯ РАБОТЫ ПАРИКМАХЕРСКОЙ

## ТРЕБОВАНИЯ К ПОМЕЩЕНИЯМ И ПЕРСОНАЛУ

Согласно санитарным нормам, вступившим в силу в 2003 году, парикмахерская должна быть расположена в помещении, которое соответствует следующим требованиям.

♦ Помещение должно быть изолированным (то есть парикмахерская должна располагаться в отдельном здании или иметь отдельный вход).

♦ Если парикмахерская располагается в жилом здании, она должна быть на первом этаже. Обязательным условием является наличие автономной принудительной вентиляции, то есть системы кондиционирования.

♦ Высота потолков в рабочих помещениях должна быть не менее 3 м, высота прочих помещений – не менее 2,7 м

♦ Если парикмахерская размещается в цокольном или подвальном этаже, должно быть специальное заключение СЭС о пригодности помещения для использования в качестве парикмахерской.

♦ Если в парикмахерской будут выполняться маникюр, педикюр, оказываться косметологические услуги, для оказания этих услуг должны быть выделены отдельные помещения. Если в зале имеется не менее 6 м свободного места, допускается организация одного рабочего места для выполнения маникюра.

♦ Окна нельзя загромождать или заслонять мебелью и оборудованием, они должны быть целыми и чистыми.

♦ Обязательно наличие водопровода и канализации. Желательно наличие горячего водоснабжения, в случае его отсутствия можно установить водонагреватели. Естественно, что для их установки требуется специальное разрешение энергетиков.

Мебель в парикмахерской, а также отделочные материалы стен, полов и потолка должны быть гладкими и легко подвергаться обработке дезрастворами. Кресла должны быть расположены на расстоянии не ближе чем 0,7 м от стен и не менее чем 1,8 м друг от друга. В больших помещениях, где кресла стоят рядами, расстояние между рядами должно быть не менее 5 м.

Рабочие места парикмахеров оборудуются креслами, туалетными столами с раковинами для мытья волос. При наличии отдельного помещения или специального места для мытья волос допускается установка туалетных столиков без раковин.



*Рис. 1. Рабочее место*

В мужском и женском парикмахерских залах должна быть оборудована раковина для мытья рук парикмахеров. Если в парикмахерской не более 3 рабочих мест, то допускается иметь в зале одну раковину для мытья волос и один сушиар.

Парикмахерские должны иметь подсобные, вспомогательные и бытовые помещения (гардеробные, комнаты отдыха и приема пищи с необходимым оборудованием, туалеты, кладовые, помещения для хранения инвентаря, мусора, стриженных волос). В небольших помещениях допускается совмещение некоторых помещений, если это не нарушает санитарных правил.

Для одежды персонала существуют индивидуальные шкафы, которые не могут находиться в одном помещении с использованным бельем. Кладовая для чистого белья и различных средств ухода, моющих, красящих и прочих химически активных веществ, которые должны храниться на стеллажах, также не может располагаться в одном помещении с ящиками для грязного белья.

Состриженные волосы в парикмахерских собираются в специальную емкость с крышкой. Все постижерные работы проводятся в отдельном помещении, имеющем не менее 8 м<sup>2</sup> на 1 рабочее место.

Белье стирают в прачечной, располагающейся в той же парикмахерской также в отдельном помещении.



**Рис. 2. Сушущар**

Белье стирают и обеззараживают кипячением или добавлением дезинфицирующих средств.

Для обеззараживания помещений используются бактерицидные лампы, которые устанавливаются в соответствии с их техническими характеристиками так, чтобы все помещение подвергалось надлежащей дезинфекции. Каждое включение ламп должно сопровождаться записью в журнале с подписью ответственного лица.

Уборка помещений производится дважды в смену. Она должна быть влажной, с использованием подходящих дезинфицирующих средств. Поэтому сертификаты на эти средства обязаны храниться в парикмахерской для предоставления органам контроля.

Один раз в неделю необходимо проводить генеральную уборку помещений. Туалеты и подсобные помещения должны иметь отдельный промаркированный уборочный инвентарь – ведра, ветошь и пр. Недопустимо помещать волосы в контейнеры с бытовым мусором. Если у клиента обнаружен педикулез, волосы сжигаются в отдельном ведре или другой предназначенной для этой цели емкости.

По возможности инвентарь, салфетки и пелерины должны быть одноразовыми для каждого использования. Допускается индивидуальное применение с последующей обработкой. Подушки для маникюра и педикюра, зажимы для волос, расчески и прочий инструмент промывается проточной водой и помещается в дезинфицирующий раствор на время, указанное в инструкции к использованию дезинфицирующего средства. Инструменты для стрижки, бритва, маникюра и педикюра стерилизуются специальными средствами во избежание инфекций, передающихся через кровь. Все чаще используются одноразовые инструменты или инструменты со сменными лезвиями.

Персонал должен иметь сертификат соответствия квалификации и медицинские книжки, предоставляемые представителям санитарного надзора по первому требованию. Всем работникам необходимо проходить периодический медицинский осмотр, иметь допуск к работе.

Порядок сертификации и основные положения установлены в документе «Правила сертификации услуг парикмахерских». Документ утвержден постановлением Госстандарта Рос-

сии от 16 ноября 1999 г. № 58, зарегистрирован Минюстом России 23 декабря 1999 г. (рег. № 2025) и в Государственном реестре Госстандарта России 19 января 2000 г. (рег. № РОСС Ш.0001.01УЦОО).

Сертификации подлежат услуги по уходу за волосами (с применением химических препаратов и без них), косметические услуги, в том числе услуги по декоративной косметике, по уходу за кожей лица и тела, массаж, маникюр, педикюр, за исключением услуг, связанных с нарушением целостности кожных покровов, требующих врачебного контроля, постижерные работы. Нормативными документами при сертификации являются ГОСТ Р 51142-98 «Услуги парикмахерских. Общие технические условия», «Правила бытового обслуживания населения в Российской Федерации», а также санитарные нормы и правила и строительные нормы и правила, ссылки на которые приведены в этих документах.

Сертификация складывается из трех основных моментов: оценки квалификации исполнителей, оценки оборудования рабочего места и оценки инструмента, косметических препаратов, вспомогательных материалов.

Для получения сертификата исполнитель услуг может обратиться в любой орган по сертификации, аккредитованный по сертификации данного вида услуг. Орган по сертификации рассматривает заявку и выбирает схему сертификации, которая включает оценку оказания услуги, проверку ее результата, определяет процедуру сертификационной проверки, включая инспекционный контроль.

Функции Центрального органа системы сертификации (ЦОС) выполняет Московский государственный университет сервиса (МГУС). При ЦОС создан научно-методический центр системы – его функции выполняет Федеральное государственное унитарное предприятие Центральный научно-исследовательский институт бытового обслуживания (ФГУП ЦНИИбыт) при поддержке Союза парикмахеров и косметологов России.

## ОБОРУДОВАНИЕ И МАТЕРИАЛЫ

Приходя в парикмахерскую трудно не обратить внимание на множество различных принадлежностей: щеток, расчесок, ножниц, всевозможной косметической продукции. Как же не потеряться во всем разнообразии парикмахерского оборудования и материалов? Как разобраться для чего предназначен конкретный предмет? Эта глава книги как раз и дает основное перечисление следующих парикмахерских принадлежностей:

- ◆ туалеты (все, что стоит перед клиентом во время стрижки);
- ◆ кресла (по типу подъемника кресла подразделяются на несколько видов: кресла со стационарным, пневматическим, гидравлическим подъемниками, под сушуар и др.);



Рис. 3. Кресло с мойкой



Рис. 4. Кресло, детское кресло

- ◆ мойки (по материалу, из которого они изготовлены мойки подразделяются на керамические и пластиковые);

◆сушуары («сушилки» для волос), климазоны (приборы, улучшающие и ускоряющие процессы химической завивки и окраски волос), фены;

◆профессиональные машинки для стрижки волос, а также всевозможные щипцы, плойки, расчески, ножницы, щетки, зажимы, бигуди, машинки, спецодежда, бритвы, полотенца и т. д.

**Расчески и щетки для волос**– инструменты, используемые чаще всего. Прежде всего потому, что при уходе за волосами, расчесывание – это самая простая и необходимая процедура. К тому же практически невозможно сделать хорошую укладку, не пользуясь расческой.

Здоровье волос, их внешний вид напрямую зависят от качества щеток и расчесок. Зубья расчески не должны быть ни острыми, ни тупыми. Самая лучшая расческа – деревянная. Главные ее преимущества в том, что она в меру жесткая и не собирает статический электрический заряд.

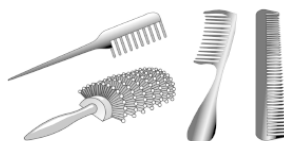


Рис. 5. Инструменты для ухода за волосами

Чтобы полноценно ухаживать за волосами, делать хорошие укладки, невозможно пользоваться только одной расческой, необходимы массажная щетка, несколько расчесок и щетки для укладки. Неоспоримый факт: чем длиннее и гуще волосы, тем реже и длиннее должны быть зубья расчески, а для ухода за стрижкой больше подойдет расческа с короткими густыми зубьями. Для разделения волос на пробор используется расческа с длинной ручкой.

**Щетка для укладки**– круглая, с мягкими длинными зубьями. Насадки на фен именно такой формы используются для укладки.

Щетки и расчески нуждаются в постоянном уходе. Грязной расческой можно испачкать вымытые волосы. Она так же может стать источником инфекции. Поэтому следует регулярно промывать расческу водой с моющим средством

**Ножницы для стрижки**– ножницы, которые прежде всего должны хорошо стричь. Здоровье волос и качество стрижки самым прямым образом зависит от качества ножниц. Лучше всего приобрести в специализированном магазине парикмахерские ножницы. Полотна ножниц должны плотно прилегать друг другу. Это хорошо видно на просвет. Двигаться они должны не туго и не слишком легко. Традиционно лучшими считаются немецкие ножницы фирмы «Золинген». Среди отечественных ножниц также есть весьма неплохие. Качество ножниц отражается на их цене. Очень дорогие ножницы – немецкие (профессиональные «Ягуар» и «Золинген»). Для того чтобы ножницы служили дольше, следует хранить их в чехле. У каждого мастера обычно имеются свои ножницы.



Рис. 6. Ножницы для стрижки



Рис. 7. Филировочные ножницы

**Филировочные ножницы** – ножницы с зубьями на одном или двух полотнах. Полотна их толстые, с зазубренными краями. Это прибор для профессионалов, поэтому и стоимость филировочных ножниц обычно выше

**Фен.** Наносит ли вред волосам сушка феном? Безусловно, но иногда фен необходим. Что же касается домашней парикмахерской, то без него никак не обойтись. Для чего же нужен фен? Ошибочно мнение о том, что фен предназначен только для сушки волос после мытья. Чем естественней сушка, тем меньше вреда наносится волосам. Но иногда фен все же используется для этого. Современные насадки позволяют моделировать волосы, одновременно высушивая их. Лучше всего иметь фен с несколькими регуляторами теплого и холодного воздуха. При пользовании феном необходимо соблюдать некоторые правила.



Рис. 8. Фен

Если использовать фен только для просушивания волос, целесообразно купить самый мощный фен. Для тонких волос подойдет и маломощный прибор.

Если фен применяют для просушивания и укладки, то надо выбирать прибор с тремя температурными режимами: высокий – для предварительной просушки, средний – для укладки и воздух без нагрева – для охлаждения уложенных прядей.

Но феном не стоит злоупотреблять. Следует лишь досушивать им волосы, а не сушить. При этом фен нужно держать на расстоянии 20–30 см от головы и равномерно обдувать волосы. Также следует отметить, что моделирование во время сушки феном требует умения пользоваться насадками.

Насадка в виде выпуклой пластины со стержнями разной длины предназначена для придания объема волосам. Ее нужно держать перпендикулярно голове и приподнимать волосы кругообразными движениями. Пена или мусс для укладки сделают ее более качественной. **Иэлектрощипцы.** Мокрые волосы укладывать щипцами нельзя! На волосы нужно нанести средство для укладки. В целом, электрощипцы – это варварский способ укладки, и сейчас его применяют все реже. От этого волосы могут потускнеть, стать сухими. Но когда необходимо сделать укладку в стиле 20—40-х годов, без щипцов не обойтись. **Бигуди.** Время железных и резиновых бигуди давно прошло. Современные бигуди, коклюшки и папильотки изготовлены из мягкой пластмассы, дерева или поролона с проволоочным каркасом. Бигуди, скорее всего, понадобятся разного диаметра.

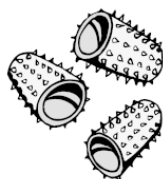


Рис. 9. Щипцы



Рис. 10. Плойка

Для длинных волос нужны бигуди большого диаметра, для коротких – меньшего. Средние и крупные бигуди продают прическе объем, а от тонких локоны сохраняются дольше. Накручивать волосы на бигуди начинают спереди назад, это наиболее удобно. При накручивании волосы держат перпендикулярно поверхности бигуди, причем накручиваемые пряди не должны быть шире, чем бигуди. Волосы следует накручивать ровно, следя за тем, чтобы концы волос не сминались. Тогда локоны получатся идеальными. После того как все волосы накручены, следует подсушить их феном.





### Рис. 11. Бигуди

Папильотки и бигуди – «липучки» чрезвычайно удобны и не наносят вреда волосам. С помощью папильоток можно очень быстро сделать естественные локоны. Их прозрачность способствует быстрому высыханию локонов, а значит, потребуется меньшее воздействие фена. Бигуди – «липучки» покрыты пластиковыми ворсинками, к которым волосы прилипают, не повреждаясь. Поэтому на такие бигуди можно легко накрутить и сухие, и мокрые волосы.

**Зажимы и уточки.** Это приспособления для создания локонов особой формы. Волосы с нанесенным фиксатором закрепляют в нужном положении зажимами или уточками и снимают после закрепления и высыхания.

Эти приспособления используются для отделения прядей при стрижке, завивке или моделировании причесок. Так же как и бигуди, зажимы и уточки бывают различных форм и размеров. Есть металлические, деревянные и пластиковые зажимы.

**Филировочная бритва.** Предназначена для выполнения и выравнивания стрижки, когда нужны плавные линии и переходы. Филировочная бритва вместе с филировочными ножницами используется для филировки.

**Электрическая машинка...** Чаще всего необходима для мужских стрижек. Конечно, можно приобрести китайскую, совсем недорого, и выбросить ее через три стрижки. Но лучше выбрать хорошую машинку (стоимостью от 50 у. е. и более) в специальном магазине – она со временем окупится. Обычно к машинке прилагается стандартный комплект насадок, с помощью которых можно делать большое количество различных причесок.

Естественно, что понадобятся салфетки, пелерины, фартук, пластиковые емкости для растворов и красок, опрыскиватель, заколки, коклюшки разного диаметра для химической завивки, шапочки и тому подобный инвентарь.

Нельзя забывать о таком важном моменте, как обработка инструментов. Пластмассовые инструменты обрабатывают раствором хлорамина Б (1 ч. л. хлорамина Б на 1 л воды), погружая их в раствор на 15–20 мин. Можно использовать специальные дезинфектанты. Рабочий стол протирают тем же раствором. Металлические инструменты лучше обрабатывать спиртом, поскольку другие растворы плохо реагируют с металлом и ускоряют его коррозию.

## САНИТАРНЫЕ НОРМЫ И ТЕХНИКА БЕЗОПАСНОСТИ

Работники парикмахерских пользуются всеми правами, гарантированными трудовым законодательством, в том числе и на выплаты в случае профессионального заболевания, декретный отпуск, перевод на легкий труд в связи с беременностью, оплату больничного листа, отпуск и пенсионное обеспечение.

В связи с тем, что многие химические вещества, применяемые в парикмахерских, оказывают негативное влияние на здоровье людей, то нужно следить за аллергическими проявлениями на различные реактивы. Работник с признаками аллергической реакции не может быть допущен к работе. Кроме этого, есть ряд правил техники безопасности, которые необходимо соблюдать на рабочем месте.

С техникой безопасности связано и соблюдение санитарных норм как работниками парикмахерских, так и их владельцев при устройстве помещений, установке оборудования и организации рабочего процесса.

### **Правила техники безопасности и производственной санитарии для парикмахерских**

#### **1. Общие положения**

1.1. Настоящие Правила обязательны для всех парикмахерских.

1.2. Настоящие Правила должны соблюдаться при проектировании и строительстве новых предприятий, реконструкции существующих, реконструкции действующих, эксплуатации действующих предприятий и оборудования.

Прием в эксплуатацию новых и реконструированных парикмахерских производится специальной комиссией с участием представителей Госсанинспекции и технической инспекции труда профсоюза и коммунально-бытовых предприятий.

1.3. Все издаваемые и действующие инструкции по технике безопасности и производственной санитарии должны соответствовать требованиям настоящих Правил.

1.4. Весь административно-технический персонал предприятий должен хорошо знать данные Правила и руководствоваться ими в работе.

Работники, виновные в нарушении настоящих Правил или не принявшие соответствующих мер к выполнению предъявленных требований, привлекаются к ответственности согласно действующему законодательству; незнание настоящих Правил не может служить оправданием их невыполнения.

1.5. Ни одно из положений настоящих Правил не может быть изменено без специального разрешения президиума ЦК профсоюза рабочих местной промышленности и коммунально-бытовых предприятий.

### **2. Основные обязанности административно-технического персонала объединения парикмахерского хозяйства по обеспечению безопасных условий труда**

2.1. Общее руководство и ответственность за состояние охраны труда в объединениях парикмахерских услуг возлагаются на директора, который обязан:

2.1.1. Осуществлять руководство работой по охране труда, соблюдению законодательства о труде и по выполнению постановлений и распоряжений вышестоящих организаций и директивных документов по вопросам охраны труда.

2.1.2. Осуществлять руководство работой во всех подразделениях в строгом соответствии с действующими положениями, правилами и нормами техники безопасности и производственной санитарии.

2.1.3. Разрабатывать перспективные и текущие планы мероприятий по технике безопасности и соглашения по охране труда, заключаемые с профсоюзными органами.

2.1.4. Не допускать ввод в эксплуатацию парикмахерских до полного их оборудования и устройства санитарно-бытовых помещений, оснащенных вентиляцией, отоплением, предусмотренными проектами и действующими нормами и правилами, а также без приемки их соответствующей комиссией.

2.1.5. Обеспечивать парикмахерские необходимыми материально-техническими средствами для выполнения мероприятий по технике безопасности и оздоровлению условий труда.

2.1.6. Выполнять предписания органов государственного надзора, санитарно-эпидемиологических служб, технической инспекции труда профсоюза дальнейшему улучшению условий труда.

2.1.7. Обеспечивать нормальную работу и использование по назначению санитарно-бытовых помещений, снабжать работников бесплатной спецодеждой, спецобувью, индивидуальными защитными средствами в соответствии с действующими нормами.

2.1.8. Организовывать своевременное обучение руководителей подразделений и всех работающих правилам и нормам техники безопасности, производственной санитарии и трудовому законодательству, обеспечивать их инструкциями, правилами, нормами и другой необходимой литературой, а также вести широкую пропаганду безопасных приемов и методов труда.

2.1.9. Организовывать проведение медицинского осмотра рабочих и служащих в соответствии с существующим положением, назначать приказом по объединению лиц, ответственных за состояние и безопасную эксплуатацию зданий, подконтрольных органам Госгортехнадзора и Госэнергонадзора, участвовать в расследовании обстоятельств и причин несчастных случаев на производстве и обеспечивать выполнение мероприятий по их предупреждению.

2.1.10. Принимать меры по ликвидации причин травматизма и сообщать о несчастных случаях в соответствии с действующим Положением о расследовании и учете несчастных случаев на производстве.

2.1.11. Привлекать к ответственности в установленном порядке лиц, нарушающих трудовое законодательство, правила и нормы техники безопасности и производственной санитарии или выполняющих приказы и другие директивные документы об охране труда. Периодически проводить собрания по вопросам охраны труда с анализом причин производственного травматизма и заболеваний, разрабатывать меры по их устранению.

2.2. Ответственность за организацию работы по охране труда в объединениях парикмахерского хозяйства, в районных и городских производственных управлениях возлагается на главного инженера, заместителя начальника, который обязан:

- ♦своевременно предоставлять в вышестоящие хозяйственные и статистические органы отчеты о выполнении мероприятий по охране труда, об освоении средств, ассигнованных на эти цели, о состоянии производственного травматизма, о работе по внедрению на предприятиях стандартов безопасности труда;

- ♦в суточный срок рассматривать и утверждать акты о несчастных случаях на производстве с принятием необходимых мер по устранению причин, вызвавших несчастные случаи. Направлять по одному экземпляру утвержденного акта начальнику цеха, комитету профсоюза, техническому инспектору труда профсоюза и коммунально-бытовых предприятий.

2.3. Заведующий парикмахерской (салон) обязан:

- ♦осуществлять систематический контроль за безопасностью труда работающих, за своевременными качественным проведением инструктажей в соответствии с ГОСТом;

- ♦обеспечивать исправное состояние оборудования, аппаратов, инструмента, надлежащее состояние рабочих мест, производственных помещений и мест общего пользования, не загромождать доступы к пожарным кранам и первичным средствам пожаротушения;

- ♦осуществлять контроль за своевременной выдачей работающим положенной им санитарно-гигиенической одежды, за своевременностью и качеством ее стирки, чистки и ремонта;

- ♦контролировать прохождение сотрудниками медицинских осмотров;

♦выполнять требования контролирующих органов, обеспечивать устранение выявленных при проверке нарушений норм и правил охраны труда;

♦сообщать вышестоящему руководству объединения и профсоюзному комитету о каждом несчастном случае, в течение 24 часов расследовать совместно с общественным инспектором и инженером по охране труда или лицом, на которое возложены эти обязанности, несчастный случай, выяснить его обстоятельства и причины, а также определить мероприятия, предупреждающие повторение подобных случаев. Составлять в 4 экземплярах акт по форме Н-1 и направить руководителю объединения.

Заведующий (директор) парикмахерской должен иметь по технике безопасности не ниже III квалификационной группы.

### **3. Требования к территории**

Территория, прилегающая к парикмахерским, должна соответствовать Санитарным нормам проектирования промышленных предприятий, а также Нормам и правилам пожарной безопасности.

### **4. Требования к санитарно-бытовым помещениям**

4.1. В помещениях предприятий парикмахерского хозяйства в соответствии с требованиями СНиП-92-96 «Вспомогательные здания и помещения промышленных предприятий» и «Нормы технологического проектирования парикмахерских» должны иметься: гардеробные (для работающих), умывальные, душевые (с ванной для ног), уборные, помещения для личной гигиены женщин, комнаты отдыха и приема пищи.

42 Санитарно-бытовые помещения должны содержаться в чистоте и периодически подвергаться дезинфекции в сроки, согласованные с органами санитарного надзора.

4.3. Запрещается использование санитарно-бытовых помещений не по назначению.

#### ***Гардеробные***

4.4. Гардеробные предназначены для хранения уличной, домашней и рабочей одежды.

45. Для хранения уличной, домашней и рабочей одежды должны предусматриваться двойные запираемые шкафы.

4.6. Каждое отделение шкафа должно быть оборудовано штангой для плечиков, полками для головных уборов, обуви, туалетных принадлежностей.

4.7. Хранение уличной и домашней одежды в производственных помещениях независимо от числа рабочих мест запрещено.

#### ***Уборные***

4.8. Уборные должны размещаться на расстоянии, не превышающем 75 м от наиболее удаленного места, а при устройстве их вне здания расстояние не должно превышать 150 м

4.9. Уборные в многоэтажных производственных зданиях должны быть на каждом этаже.

При количестве работающих на двух смежных этажах до 30 человек, уборная может быть расположена только на одном из этажей с наибольшим количеством.

4.10. Вход в уборную должен устраиваться через тамбур с самозакрывающейся дверью. В тамбуре предусматривается наличие умывальников, вешалок с чистыми полотенцами или электрополотенцами, полочек для кускового мыла или сосудов для жидкого мыла.

4.11. Количество умывальников следует определять из расчета 1 умывальник на 4 унитаза и 4 писсуара.

4.12. Количество санитарных приборов – напольных чаш (унитазов) и писсуаров – в женских и мужских уборных должно приниматься в зависимости от количества пользующихся уборной в наиболее многочисленной смене из расчета 15 человек на один санитарный прибор.

#### ***Умывальные***

4.13. Умывальные должны размещаться смежно с гардеробными специальной одежды, общими гардеробными или на предусматриваемой для этой цели площади в гардеробных.

4.14. Умывальники могут применяться одиночные и групповые. Каждый умывальник оборудуется смесителем горячей и холодной воды.

4.15. Умывальные должны быть оборудованы сушилками для рук, полочками для мыла, крючками для одежды и полотенец.

4.16. Количество кранов в умывальных следует определять по количеству работающих в наиболее многочисленной смене в соответствии со строительными нормами и правилами.

#### *Душевые*

4.17. Душевые должны располагаться так, чтобы выходящие из душевой не встречались с входящими в гардеробную.

4.18. При душевых следует предусматривать помещения, оборудованные скамьями для переодевалок, вешалками с крючками для одежды и полотенец, полочками для туалетных принадлежностей.

4.19. Душевые кабины должны отделяться друг от друга перегородками из влагостойких материалов высотой 1,8 м, не доходящими до пола на 0,2 м.

4.20. Количество душевых определяется по количеству работающих в наиболее многочисленной смене в зависимости от производственного процесса в соответствии со строительными нормами и правилами.

4.21. Душевые кабины должны быть оборудованы смесителями холодной и горячей воды.

4.22. Температура воздуха в душевой должна быть не ниже +25 С.

4.23. Порядок пользования душевыми устанавливает администрация.

#### *Ножные ванны*

4.24. Ножные ванны следует размещать в преддушевых, умывальных или в гардеробных на предусмотренной для этой цели площади.

4.25. Количество ножных ванн следует определять по количеству работающих в наиболее многочисленной смене, исходя из расчета 50 мужчин или 40 женщин на одну ванну.

4.26. Ножные ванны должны быть оборудованы смесителями холодной и горячей воды.

4.27. При ножных ваннах должны быть табуреты, вешалки для полотенец и полочки для туалетных принадлежностей.

#### *Помещения личной гигиены женщин*

4.28. Помещение личной гигиены женщин может быть оборудовано при здравпункте.

4.29. В помещениях для личной гигиены женщин должны предусматриваться места для раздевания; процедурные кабины, оборудованные гигиеническими душами с индивидуальными смесителями холодной и горячей воды; умывальники с подводкой холодной и горячей воды.

#### *Помещение для отдыха и приема пищи*

4.30. Площадь комнаты для отдыха и приема пищи определяется из расчета 1 м<sup>2</sup> на каждого работающего, но не менее 12 м<sup>2</sup>.

4.31. Комната для отдыха и приема пищи должна быть оборудована умывальником, холодильником, электрокипятильником, необходимой мебелью.

4.32. Учитывая специфику работы объединений парикмахерских услуг, оборудовать в них столовые, раздаточные и буфеты нецелесообразно.

### **5. Медицинское обслуживание работающих**

Предприятия с количеством работающих 300 человек и более должны иметь фельдшерские здравпункты.

Если количество работающих менее 300 человек, предприятие по согласованию с местными органами здравоохранения может иметь средства, необходимые для оказания первой медицинской помощи, аптечки с медикаментами и перевязочными средствами.

### **6. Требования к устройству, расположению, содержанию рабочих мест**

6.1. Общие требования.

6.1.1. Оборудование парикмахерских должно быть размещено в соответствии с действующими Санитарными правилами по устройству, оборудованию и содержанию парикмахерских и Нормами технологического проектирования парикмахерских.

6.1.2. Установка дополнительного оборудования, не предусмотренного проектом, допускается только с разрешения технической и санитарной инспекции.

6.1.3. При установке оборудования необходимо соблюдать следующие минимальные расстояния:

- ◆ между параллельными рядами туалетов (задними стенками), расположенными фронтами друг против друга – 4500 мм;

- ◆ между рядами туалетов (задними стенками), расположенными друг за другом – 2500 мм;

- ◆ от кресел с сушуарами до рабочих мест — 1500 мм;

- ◆ между фронтами кресел с сушуарами – 2000 мм.

6.1.4. Расстояние между креслами туалетов (по оси) – 1,8 м, от крайнего кресла до стены – 0,7 м.

6.1.5. Аппараты для сушки волос могут размещаться в рабочем зале, на расстоянии не менее 1,65 м от парикмахерских туалетов. Количество должно составлять в женском зале два аппарата на одно рабочее место, а в мужском зале один аппарат на два рабочих места.

Педикюрный и маникюрный кабинеты должны располагаться в отдельном, специально оборудованном помещении.

Учитывая специфику работы, требующую большого зрительного напряжения и точности выполнения операций, кабинеты рекомендуется оборудовать в помещениях с достаточным количеством естественного света.

Кабинеты должны иметь холодное и горячее водоснабжение.

## **Конец ознакомительного фрагмента.**

Текст предоставлен ООО «ЛитРес».

Прочитайте эту книгу целиком, [купив полную легальную версию](#) на ЛитРес.

Безопасно оплатить книгу можно банковской картой Visa, MasterCard, Maestro, со счета мобильного телефона, с платежного терминала, в салоне МТС или Связной, через PayPal, WebMoney, Яндекс.Деньги, QIWI Кошелек, бонусными картами или другим удобным Вам способом.