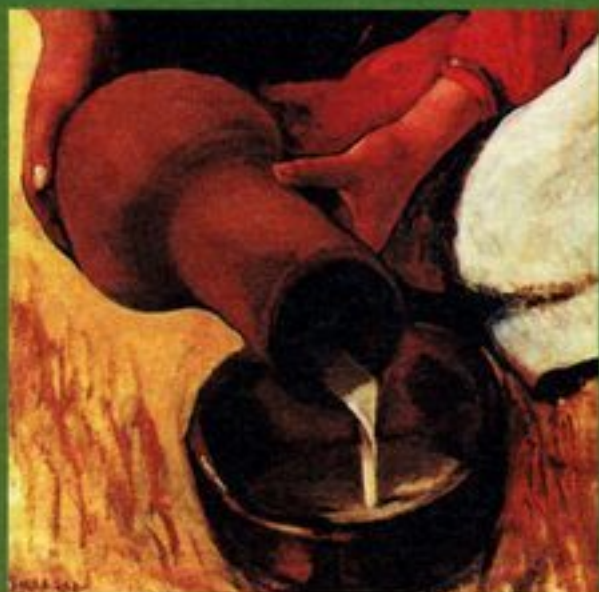


Татьяна Нефедова, Джудит Пэллот

# НЕИЗВЕСТНОЕ СЕЛЬСКОЕ ХОЗЯЙСТВО, или ЗАЧЕМ НУЖНА КОРОВА?



**НОВОЕ**  
издательство

НОВАЯ  
ИСТОРИЯ

Татьяна Нефедова

**Неизвестное сельское хозяйство,  
или Зачем нужна корова?**

«Новое издательство»

2006

## **Нефедова Т.**

Неизвестное сельское хозяйство, или Зачем нужна корова? /  
Т. Нефедова — «Новое издательство», 2006

Известные специалисты по российскому селу Татьяна Нефедова (Институт географии РАН) и Джудит Пэллот (Оксфордский университет) представляют в своей книге детальное исследование индивидуального сельского хозяйства современной России во всем его многообразии – от Крайнего Севера до плодородного юга, от московских пригородов до провинциальной глубинки, от эффективных фермерских хозяйств до маленьких огородов, спасающих своих хозяев от нищеты.

© Нефедова Т., 2006

© Новое издательство, 2006

# Содержание

Введение	5
Глава 1	8
1.1	8
Коза и 100 коров	8
Что такое «хозяйства населения»?	10
1.2	11
Что дает и чего не знает статистика	11
Наша методика	12
1.3	16
Попытки борьбы с частным сельским хозяйством	16
Урбанизация и хозяйства населения	19
Земельная реформа 1990-х годов	21
Многоукладность аграрной экономики	25
1.4	27
Кризис общественного агросектора 1990-х и индивидуальное хозяйство	27
Роль частного сельского хозяйства в занятости населения	29
Конец ознакомительного фрагмента.	31

# Татьяна Нефедова, Джудит Пэллот Неизвестное сельское хозяйство, или Зачем нужна корова?

## Введение

Эта книга своим появлением на свет обязана моей коллеге, историку и географу, профессору Оксфордского университета Джудит Пэллот. Однажды, когда мы были еще весьма поверхностно знакомы, она предложила мне заняться совместным исследованием хозяйств населения. Она же подготовила несколько научных проектов, один из которых был поддержан английским фондом Leverhulme Trust. Это открывало возможности для нашей работы в России и Англии, для путешествий, для покупки статистических данных<sup>1</sup>. Вместе с Джудит в 2000–2003 годах мы посетили некоторые районы Подмосковья, объехали Саратовскую и Пермскую области, Ставропольский край. В рамках других научных тем я еще обследовала индивидуальные хозяйства в Чувашии, Рязанской, Самарской, Астраханской, Новгородской и Архангельской областях.

Книга выходит на двух языках – русском и английском. Ее план мы долго обсуждали и несколько раз переделывали. Ведь совместить результаты наблюдений с научным анализом непросто. Хочется избежать субъективного или поверхностного описания ситуаций, но и засушенный анализ статистики без конкретных примеров, без представления о том, как в разных районах живут люди, не сможет «достучаться» до читателя. К тому же надо рассчитывать на разное восприятие нашего материала русским и иностранным читателем. В результате, при почти одинаковом плане, русский и английский варианты книги разошлись.

Русский вариант – это продолжение и развитие сюжетов моей книги «Сельская Россия на перепутье», изданной в 2003 году (Нефедова 2003б). Однако новая книга далась мне тяжелее первой. Та в большей степени основывалась на статистике, а частные хозяйства рассматривались как один из трех аграрных укладов. Предлагаемая книга посвящена только им. Надо было увязать в единый узел статистический анализ, многочисленные интервью, результаты опросов населения и личные наблюдения, значительно расширив при этом число районов исследования. Вся книга поэтому построена на ритмике переходов от частных к общей картине и обратно. По существу это первые шаги в социальной географии сельского хозяйства. Может быть, выводы и не всегда однозначны, но, по крайней мере, мы старались подкрепить их надежным материалом.

Помогло и соавторство с Джудит Пэллот. Ее взгляд со стороны позволил увидеть некоторые привычные реалии в другом свете. Английский вариант книги – это не просто перевод русского текста. При его подготовке моему соавтору пришлось пояснять и разжевывать англоязычному читателю многие нюансы нашей повседневной жизни: зачем заниматься сельским хозяйством, если все продукты можно купить в ближайшем супермаркете, зачем нужна корова, отнимающая столько времени и сил и мешающая основной работе. В английской версии приводится больше подробных интервью с населением, чтобы иностранным читателям стала понятна и наша современная жизнь, и наша психология.

---

<sup>1</sup> При советской власти мы бесплатно, но вручную переписывали тома убогой статистики. Большая часть информации была засекречена не столько из соображений безопасности, сколько для того, чтобы скрыть от своего же населения провалы в экономике. Теперь в Москве и в регионах издается множество сборников, информацию можно получить в электронном виде, но... она стала очень дорогой. Или снова недоступной – уже в силу «коммерческой тайны».

Для русского читателя эта книга – по сути попытка рассказать о теневой стороне нашего сельского хозяйства. Судьбой крупных предприятий озабочены все. О них мы слышим в сводках наших СМИ, о них рассуждают политики, о них пекутся местные власти, о них собирается статистика. Но оказывается, что крупные и средние предприятия производят менее половины сельскохозяйственной продукции. Фермеры, о которых столько писали и спорили, дают всего 4 %. А основную массу продовольствия для себя и для других создают люди на своих клочках земли, посвящая этому все свободное время, включая выходные и отпуск. Причем горожане в своей массе производят в итоге даже больше, чем сельские жители.

Почему наше городское население так озабочено сельскохозяйственной деятельностью? Почему всю нашу историю при барине, при колхозе и без него наши крестьяне имели кусочек земли при доме, а порой и скотину, и всю свою жизнь «вкалывали» как бы вдвойне: на хозяина, а потом на себя. Почему в 1990-е годы, когда им были предоставлены возможности расширения землепользования и создания частного товарного хозяйства, большинство ими не воспользовалось, боясь высунуться за забор, ограничивающий близкий их сердцу крохотный участок. Но зато на своей земле создали зачастую такое мощное хозяйство, которому может позавидовать иной фермер. Почему реформы, нацеленные на продвижение вперед, отбросили сельское сообщество назад, к расширению традиционного хозяйства?

Какие они – хозяйства населения? Ответ на этот вопрос требует учета местной специфики. Ведь страна наша огромна и разнообразна, а эти хозяйства растут «снизу», как бы впитывая специфику самой территории с ее природой, историческими и культурными традициями, характером расселения, и это делает их очень «географичными». Если экономические и социальные аспекты индивидуальных хозяйств все же исследованы специалистами разного профиля (см., например: Крестьяноведение 1996: Крестьяноведение 1999: Неформальная экономика 1999: Развитие 1999: Рефлексивное крестьяноведение 2002: Прауст 1998: Калугина 2001: Шмелев 2002: Бондаренко 2003: Пациорковский 2003 и др.), то их география по большому счету остается неизвестной, хотя иной раз очень яркой.

Мы попробуем показать, как живут люди в сельской местности с помощью своего хозяйства, как они взаимодействуют с колхозами, с фермерами и друг с другом, какими ресурсами располагают. Посмотрим, как различаются индивидуальные хозяйства в разных природных условиях и у разных народностей. Расстояние до города или до транспортной магистрали тоже может оказаться важным для специализации хозяйств и для их товарности.

В общем, мы старались разглядеть их как вблизи, так и издалека, «сверху», чтобы понять характерные межрегиональные различия. Книга охватывает самые разные районы Европейской России, рассказывает о том, как живут или выживают люди и в суровой тайге, и на благодатном юге, недалеко от столицы и в нечерноземной глубинке, в сухих степях на границе с Казахстаном и в дельте Волги. Вы сможете увидеть Россию в целом, в совокупности ее 89 регионов, различия между которыми показаны на картах, сможете узнать, что происходит внутри регионов, как отличаются друг от друга административные районы, отдельные села и домохозяйства и от чего это зависит.

Хозяйства населения – лишь часть сложного социально-экономического организма. Но в каждой его клетке заложена программа поведения, которая демонстрирует ресурсы всего целого. Будет ли Россия конкурентоспособной или обречена на отставание? Именно отношения в деревне, как наиболее консервативном секторе нашего общества, показывают, далеко ли продвинулись реформы, имеют ли они шансы на успех и насколько различаются их результаты в разных регионах страны.

Я благодарна всем коллегам, с которыми, помимо Джудит Пэллот, мне пришлось путешествовать по регионам России, собирая материал для этой книги. Прежде всего, профессору Рэдфордского университета Григорию Иоффе, с которым мы уже много лет работаем вместе в различных научных проектах, касающихся сельского хозяйства. При его участии собирались

материалы в Подмосковье, Рязанской области и в Чувашии. И сотрудникам Института географии РАН – Андрею Трейвишу, Дмитрию Люри, Ирине Волковой, Ольге Глезер. Особенно хочется отметить аспирантку Александру Макееву, которая очень помогла в сборе материалов по Подмосковью, Ставрополью, Самарской области, Валдайскому и Каргопольскому районам. Я благодарю сотрудников Пермского, Рязанского, Саратовского, Ставропольского и Чебоксарского университетов, выделивших нам студентов для анкетирования населения, помогавших в организации поездок по их регионам и иногда путешествовавших вместе с нами, а также Л.М. Григорьева (Экспертный институт, Москва) и Администрацию Самарской области, предоставивших мне возможность исследовать этот регион. Спасибо Оксфордскому университету и Институту географии Российской академии наук за поддержку наших исследований и финансовую помощь в издании этой книги.

Я благодарю также сотрудников «Нового издательства», которые, потратив в свое время много сил на мою книгу «Сельская Россия на перепутье», не испугались работы над моим новым сочинением.

*Татьяна Нефедова*

# Глава 1

## Хозяйства населения были всегда

### 1.1

#### О чем эта книга?

*Есть указание быть самостоятельным.*  
**Федор Абрамов, «Трава-мурава»**

#### Коза и 100 коров

Мы познакомились с Анной Петровной в нечерноземной глубинке, у ее дома, где она выгуливала козу. Коза невозмутимо обедала бурьян, а Анна Петровна рассказывала нам, что без Машки ее жизнь была бы намного скучнее. Держать козу не сложно. Она ест практически любую траву, надо только заготовить немного сена на зиму плюс всякие отходы. Живет Анна Петровна в деревне одна, давно уже на пенсии, которую она исправно получает от государства каждый месяц. Почти половина уходит на оплату коммунальных услуг и прочие платежи, на оставшееся прожить было бы сложно. Но коза дает немного молока, да огород выручает. В нем есть всего понемногу: картофель, огурцы, лук, кабачки, зелень, клубника, две яблони, смородина, малина. Анна Петровна консервирует овощи, варит варенье, заготавливает грибы. Мясо она ест редко. Есть у нее дочь в городе, учительница. Приезжает в деревню помочь матери копать картошку и за огородными продуктами. В школах зарплаты небольшие, мамы овощи и варенье ей очень кстати.

Это пример очень скромного хозяйства. Правда, Анна Петровна не прочь и продать немного козьего молока или овощей. Но у всех соседей такой же огород и покупателей нет, разве только городские дачники изредка что-то купят.

Хозяйство Ивана тоже в Нечерноземье, но поближе к городу. Оно мощнее, да и семья больше: жена, двое детей. Иван работает в колхозе трактористом. Прежде, до 1990 года, у него была высокая зарплата. Справил большой деревянный дом, купил мотоцикл. Но после реформ колхоз лихорадит, производство стало убыточным, зарплату платят нерегулярно. Да и деньги-то – мизерные. Только в страду можно заработать, и все равно семью не прокормишь. Жена работает в местной библиотеке и получает еще меньше. Пришлось завести корову, прокормить которую помогает колхоз – вместо зарплаты дает корма. Зима длинная, корова с октября по май в стойле, нужно много сена. Поэтому дополнительно к огороду Иван взял в аренду сенокос в один гектар. Брошенной земли вокруг сколько угодно, надо только заявление в сельскую администрацию написать. А заготавливает сено сам, на том самом тракторе, на котором работает в колхозе. Он и другим сено вывозит на этом же тракторе, это тоже приработок. Председатель колхоза ругает его за использование колхозной техники в личных целях. Но куда он без Ивана денется. Трактористов не хватает, никто не хочет в колхозе работать за такие деньги.

Корова Ивана пасется в общем сельском стаде. Набирается по всему селу частных коров 60–70, и пасет их специально нанятый вскладчину пастух. Доят своих коров хозяева сами. Это работа жены. Каждый день надо вставать в 5 утра кормить и доить корову. Затем гнать ее к общему стаду. В обеденный перерыв, около 12 часов, вместо еды надо бежать на ближайший выгон у села, куда пастух пригоняет всех коров для второй дойки. Доят всегда вручную, накры-

вая потом ведро простой марлей. Так как скота много, на выгоне нет ни травинки. Грязь порой такая, что в сапогах не пройдешь, иногда холод и дождь. Вечером пастух пригоняет коров в село, и дальше каждая сама идет к своему дому. И снова дойка. А там и молоко перерабатывать надо на творог, на масло. Все это семья ест сама, но и на продажу остается. Раз в неделю Иван на мотоцикле отвозит творог и масло в ближайший город, отдает рыночным продавцам, сам не продает. Кроме того, каждый год у коровы теленок. Его обычно выращивают до полутора лет, а затем продают перекупщикам. Телка в 2002–2003 годах стоила до 9 тысяч рублей – это почти такая же сумма, как и вся годовая зарплата Ивана-тракториста.

Есть у Ивана и свой огород, вернее даже два. У дома он сажает всякие овощи – так чтобы хватало на лето и на зимние заготовки. А на окраине села арендует у администрации еще 15 соток под картофель. Пашет на колхозном тракторе и себе и другим, и тем тоже подрабатывает. Картофель порой остается, и излишки продаются.

Здесь хозяйство мощнее. Цель его тоже в основном заключается в снабжении своей семьи продуктами, но некоторые излишки продаются, и это дает существенную добавку реальных денег к мизерным зарплатам. Помогает и востребованная профессия тракториста. Уровень жизни Ивана и его семьи можно считать средним для сельской России, если не учитывать огромных затрат времени и сил на по сути двойную работу: официальную и содержание собственного хозяйства.

Третий пример показывает хозяйство специализированное. Лара работает продавщицей в магазине в подмосковном селе. Но главное ее занятие – другое. Лара с семьей выращивает капусту, квасит ее и продает в Москве. Муж Лары работает в колхозе, старики родители – на пенсии, сын учится в школе. Доход от капусты, никем не регистрируемый, без каких-либо налогов – в 2–3 раза больше официального дохода всей семьи, включая зарплаты и пенсии. Скота нет, все время и силы семьи уходят на капусту.

Весь немалый участок у дома (30 соток) засажен капустой. Землю обрабатывает трактор, который они нанимают весной. Рассаду капусты выращивают заранее и с избытком, так что часть рассады продают. Сажают, пропалывают и поливают вручную. Помогают и старики, и сын. Когда капуста вызревает, в специальном сарае, где хранятся бочки, начинается резка и засолка. Это настоящее искусство. Лара хранит свой рецепт засолки в секрете, зато квашеная капуста получается у нее на славу. Начиная с осени, Лара с мужем по очереди все выходные и иные свободные дни ездят в город на рынок – продавать свой товар. Городские покупатели уже знают Ларину капусту, она идет нарасхват. На рынке приходится платить определенную мзду местным рэкетирам. Когда места на рынке не хватает, Лара продает капусту прямо на улице, на ящиках. Правда, и тут приходится платить, но уже милиционерам. Тем не менее к весне вся капуста продается, и с апреля начинается новый цикл. Ничего, кроме капусты, Лара на своем приусадебном участке не выращивает. Правда, на окраине села у нее есть небольшой огород с картофелем для себя. И все-таки основная цель ее хозяйства – заработать деньги: тогда можно купить и все продукты.

И последний пример – тоже специализированного, но еще более мощного, скотоводческого хозяйства. Фатима приехала в предгорья Ставрополя из Дагестана. Там, дома, в горах, вся ее семья испокон веков занималась скотоводством. И колхозы были, но свой скот все равно все держали, хотя пастбищ и не хватало. Колхозы помогали с кормами, а когда в 1990-х годах колхозы развалились, семья Фатимы (муж, его три брата с женами и детьми) решили уехать в соседний регион. Здесь и населения поменьше, и пастбищ больше, и колхозы целее. Выбрали село в предгорьях, где уже обосновалось много даргинцев, купили два дома рядом и перевезли все свое хозяйство. А хозяйство немалое:

70 голов крупного рогатого скота, из которых половина коров, и около 100 овец. Официальной работы нет, и вся семья занимается только скотом. Мужчины строят хлев, пасут скот, стригут овец, продают молоко и творог, мясо и шесть, женщины доят коров и ведут домашнее хозяйство. Все доходы – только от своего хозяйства. Огорода почти нет. Все, что необходимо для пропитания, обменивают у местных жителей на молоко и мясо или покупают в магазине. Село многонациональное, здесь и русские, и чеченцы, и черкесы, и даже несколько эстонских семей занесло историческими вихрями. А это значит, что и хозяйства разные. У одних можно обменять свое на картофель, у других – на овощи. Жить в Ставрополье лучше, чем в Дагестане, но и здесь пастбищ не хватает. Это осложняет отношения и с местной администрацией, и с соседями, которые жалуются на то, что негде выпастить единственную корову.

### **Что такое «хозяйства населения»?**

**Официальная статистика относит к хозяйствам населения домохозяйства 36 млн. семей, почти 100 млн. человек. Это значит, что большинство жителей нашей городской страны так или иначе связаны с сельским хозяйством.**

Все эти примеры показывают, насколько разными могут быть хозяйства сельских жителей. Между огородом старушки и огромным стадом даргинцев – пропасть. Одни ведут хозяйство по традиции, другие – чтобы выжить, для третьих – это работа на рынок, обычное товарное производство. А ведь есть еще и городские дачники. Кто-то заботится о газонах и клумбах, кто-то выращивает овощи на продажу в дополнение к жалким городским доходам. И все это называется одним термином – *хозяйства населения*.

Официальная статистика относит к хозяйствам населения так называемое личное подсобное хозяйство (ЛПХ), которым владеет 16 млн. семей, 15 млн. садоводческих участков и 5 млн. огородов (Сельское хозяйство 2002:87). Это – 36 млн. семей, или почти 100 млн. человек.

При этом статистика не учитывает тех горожан, которые активно включаются в сельскохозяйственную деятельность в выходные дни или в отпуск на огородах своих сельских родственников. Она не учитывает владельцев старых классических русских дач, где тоже есть огороды.

Можно сказать, что в нашей городской стране (73 % населения зарегистрировано в городах) с сельским хозяйством в большей или меньшей степени связана подавляющая часть населения.

Основное внимание в этой книге уделяется все же сельским жителям. Постепенно в литературе и в живом языке аббревиатура ЛПХ стала расшифровываться как «личные приусадебные хозяйства», т. е. хозяйства, находящиеся недалеко от дома, в отличие от сельских хозяйств горожан, которые могут располагаться в нескольких сотнях километров от городского жилья. Название «личные *подсобные* хозяйства» во многом противоречит сути этого явления, так как они часто являются основным источником доходов своих владельцев.

## 1.2

### Как проводились исследования

#### Что дает и чего не знает статистика

**Методы нашего исследования состояли в соединении анализа статистических данных с подробными обследованиями некоторых территорий. Главное – полимасштабность обзора: от страны в целом до сельского дома.**

Изучать индивидуальный сектор крайне сложно. Как юридические лица хозяйства населения в России не фиксируются, регулярной статистической отчетности по ним нет. Для изучения личных подсобных хозяйств сельских жителей проводятся сельскохозяйственные переписи, но с десятилетним и более интервалом. Очередная такая перепись должна была пройти в 2004 году, но была отложена. В отличие от коллективных и фермерских предприятий с регулярной прямой отчетностью, статистические данные о хозяйствах населения основаны на выборочных обследованиях. Однако статистическая выборка крайне мала: это всего од% общей численности сельских домохозяйств региона<sup>2</sup> (Сельскохозяйственная деятельность 1999:12). Столь маленькая выборка не может отразить разнообразия индивидуальных хозяйств. Производство в личных хозяйствах не афишируется. Реальные ресурсы их существования можно выяснить только в доверительных интервью<sup>3</sup>. С другой стороны, крупные коллективные предприятия и фермеры в статистической отчетности, как правило, в целях ухода от налогов сильно занижают объемы своего производства.

Все вместе делает статистические оценки индивидуального производства очень сложными. Районные управления сельского хозяйства индивидуальным хозяйством населения мало интересуются: в их ведении – крупные предприятия и фермеры. Иногда одной строкой, оценочно они показывают общее производство сельских жителей.

Ну а горожане со своими садами и дачами находятся вне поля зрения не только статистиков, но и местных властей.

Но и отказ от статистической информации тоже невозможен. Сколько можно обследовать сел? 100 или 200?

Имея большой коллектив, можно опросить несколько тысяч человек (мы с помощью студентов смогли полторы тысячи). При российских контрастах это все равно капля в море. В одном небольшом селе ситуация одна, в соседнем крупном – совсем другая, на юге одни проблемы, на севере – диаметрально противоположные. Рядом с городом один стиль жизни, а в глубинке – совсем другой. Можно, конечно, выбрать для обследования наиболее типичных представителей разнообразных территорий. Но без статистики этот выбор все равно не осуществить.

Таким образом, задача, которую мы перед собой поставили, потребовала специальных методов исследования. Эти методы состояли в соединении анализа материалов статистики с подробными обследованиями ряда конкретных территорий. Главное в наших методах исследования – полимасштабность. Для решения разных задач использовались и разные масштабы.

---

<sup>2</sup> Схема отбора следующая: сначала отбираются 25 % административных районов в каждом регионе. Затем – 15 % сельских округов в каждом районе и 10 % населенных пунктов в каждом округе. Наконец выбираются и хозяйства исходя из общего объема выборки. Понятно, что многое здесь зависит от исполнителей этой схемы на местах.

<sup>3</sup> В этом плане участие иностранных коллег при опросах населения оказывалось очень выигрышным. Ученые, а особенно иностранные, говорящие с акцентом, не могут быть закамуфлированными чиновниками, которых люди боятся. Поэтому население относилось к нам весьма благосклонно и охотно рассказывало про свою жизнь и хозяйство.

Начиная с обзора страны в целом, мы спускались до совершенно конкретной завалянки. Или шли обратным путем, снизу вверх: от домохозяйств к отдельным поселениям, далее – к административным районам и регионам России. Мелкий, обзорный масштаб требует работы со статистикой и литературой, хотя не исключает и использования личных впечатлений. Средний – это опора на статистику в сочетании с собственными обследованиями регионов.

Крупный, детальный масштаб базируется на интервью, анкетировании населения и впитывании местного колорита.

## Наша методика

**Мы применяли два подхода: 1) «путь сверху» – от мелкого масштаба к крупному, с применением процедур классификации; 2) «путь снизу» из живого многообразия местности, с выделением характерных хозяйств как типологических образцов.**

*Путь сверху: обработка статистических данных.* С федеральной и региональной статистики мы начинали исследование. Те карты и графики, что приводятся в книге, составлены на основе различных статистических справочников по России и ее 89 регионам. Самым сложным оказался сбор данных по хозяйствам населения в административных районах внутри регионов. Поэтому охватить всю Россию мы не решились, и анализ по административным районам проводили только в Европейской России, где таких районов 1400. Пришлось использовать статистические сборники, издаваемые в разных областях страны, просить о помощи коллег в регионах, поскольку не все региональные издания попадают в Москву. Конечно, справочников оказалось недостаточно: в некоторых субъектах Российской Федерации вообще нет информации о хозяйствах населения в разрезе районов, оценки даются лишь по региону в целом. И все же то, что удалось собрать, позволяет проследить главные различия между регионами РФ и увидеть структуру хозяйств населения внутри регионов.

Необходим анализ статистических данных и *при выборе ключевых районов исследования* (рис. 1.2.1). На первом этапе с помощью статистики выбирались регионы с принципиально разными природными, экономическими и социальными показателями. Так, в Нечерноземье были выбраны Новгородская область на Северо-Западе с очень сильными потерями сельского населения в результате урбанизации и Пермская область вместе с Коми-Пермяцким АО в Предуралье как представители северных окраин основной зоны сельскохозяйственного освоения. Дополнительно обследовались южные районы Архангельской области.

Московская область представляла собой пример типичного пригорода огромного мегаполиса, а соседняя Рязанская олицетворяла переход от лесных ландшафтов к лесостепным. Юг в наших исследованиях был представлен Ставропольским краем, в котором можно найти все разнообразие Предкавказья – от западных равнин, продолжения кубанских земель, до предгорий на юге и засушливых районов на востоке. Астраханская область представляла собой крайний вариант сухостепных ландшафтов на границе с полупустыней, но с благодатным природным оазисом в пойме и дельте Волги. Саратовская и Самарская области олицетворяли типичное Поволжье с его контрастами на Правобережье и Левобережье Волги. И, наконец, Чувашия – пример региона с этническим разнообразием (при преобладании чувашей, здесь есть и русские, и мордва, и татары)<sup>4</sup>.

### Рисунок 1.2.1. Регионы России и ключевые регионы исследования

---

<sup>4</sup> В этих регионах российским автором настоящей книги помимо хозяйств населения подробно исследовались крупные предприятия и новейшие процессы в коллективном секторе, фермерском движении, взаимоотношения разных укладов и изменения в землепользовании в рамках собственных и совместных с Г.В. Иоффе, Д.И. Люри и другими проектов (см.: Нефедова 2003б; Иоффе, Нефедова 2001; Иоффе, Нефедова 2003).



На втором этапе анализировались статистические данные по административным районам выбранных регионов и отбирались 3–4 района, наилучшим образом отражающие их разнообразие. На третьем этапе в каждом обследуемом районе на базе местной статистики по предприятиям и данных сельских администраций выбирались 4–6 сел, отражающих разные типы сельской местности. Например, обязательно выбирались как минимум три типа коллективных предприятий: стабильно работающее, среднее и слабое, находящееся на грани банкротства. Кроме того, в каждом районе не упускались из виду те села, где уже нет крупного агропредприятия (бывшего колхоза). Выбор поселений также зависел от их размера. И, наконец, на последнем, четвертом, этапе с помощью представителей сельской администрации анализировались данные по каждому селу. Интервьюирование работников сельской администрации, а также отдельных сельчан помогало выбрать репрезентативные семьи для более подробного обследования.

Таким образом, статистическая информация помогала нам ориентироваться в выборе объектов исследования и понять, насколько то, что мы получаем другими методами (опросами, анкетированием), согласуется с распределением статистики, насколько репрезентативны тот или иной респондент, село, район. С помощью этой статистической предподготовки была получена достаточно репрезентативная выборка исследуемых объектов.

*Путь снизу: полевые обследования, интервью и анкеты.* Во время полевых исследований мы всегда старались сами посетить все намеченные нами для обследования районы и села. Даже анкетирование мы проводили только там, где были сами: личные впечатления очень важны для географа. Таким образом, всего за 1996–2004 годы нами было обследовано 35 административных районов в 8 субъектах РФ и лично изучено 153 поселения (см. табл. 1.2.1).

**Таблица 1.2.1. Количество обследованных регионов, районов и поселений, число опрошенных респондентов в 1998–2004 годах**

Регионы — субъекты РФ	Год	Административные районы	Поселения	Число интервью	Кол-во анкет
1. Пермская область и КГАО	2002	7	29	92	225
2. Новгородская область	2003	1	5	18	17
3. Архангельская область	2004	1	6	20	0
4. Московская область	1998–2001	5	35	77	62
5. Рязанская область	2000	2	8	23	89
6. Республика Чувашия	2002	3	10	25	70
7. Самарская область	2004	3	5	17	0
8. Саратовская область	2001	6	26	113	243
9. Ставропольский край	2003	7	26	81	225
Итого		35	150	466	931

Обычно, приезжая в тот или иной регион, мы арендовали машину с шофером и в течение всей экспедиции ежедневно ездили по намеченным предварительно районам. В каждом административном районе мы работали от 4 до 14 дней, живя в местной гостинице или в любом другом месте.

*Интервьюирование* сельчан, представителей агробизнеса и разных органов власти было самым главным методом сбора информации, основой для понимания сельской жизни. Интервью – искусство особого рода. Оно отличается от обычного опроса тем, что нужно не только получить ответы на интересующие нас вопросы, но и разговаривать собеседника. Интервьюирование – это своего рода игра с учетом психологии респондента. Надо почувствовать, какие темы для собеседника особенно важны, о чем он говорит с удовольствием, и именно эти темы развивать, тем не менее направляя беседу в нужное русло. Нужно суметь понять, что человек недоговаривает, и с помощью косвенных вопросов прояснить наиболее важные вещи. Диктофон мы никогда не использовали, так как из нашего опыта мы вынесли, что он очень сковывает людей, делает их речь более осторожной и казенной. В ходе интервью очень важно не прерывать контакт с собеседником, поэтому один обычно вел живую беседу, а другой иногда делал наиболее важные заметки. И только после интервью мы обычно скрупулезно записывали полученную информацию. Важна и методика выбора респондентов. Начиная часто со случайной выборки, мы обычно в процессе разговоров выбирали разные типы домохозяйств и людей, знающих проблемы села. Надо отметить удивительную открытость и гостеприимность сельских жителей. Нас всегда приглашали в дом, угощали. Люди с радостью рассказывали о своем хозяйстве и своих проблемах. Видно было, что им некому пожаловаться, а ученые не вызывали у них никакого опасения.

Для разговоров с чиновниками правила иные. Это беседа профессионалов, и записи в процессе разговора не возбраняются. Чем лучше мы были подготовлены, изучив перед приездом в район статистику, с тем большим уважением к нам относилась местная власть и тем более достоверную информацию нам давала. Так что тетради с записями интервью, вывезенные из экспедиций, составляли главный капитал для написания этой книги. В общей сложности за шесть лет исследований было проинтервьюировано 466 человек (см. табл. 1.2.1).

Цель и методы нашего *анкетирования* несколько отличались от тех, которые приняты при массовых опросах населения социологическими службами. Данные анкетирования служили дополнением к нашим интервью и использовались нами для некоторых подсчетов и сопоставления со статистикой. Обычно, приезжая в ту или иную деревню, мы шли интервьюировать жителей, а студентов посылали их анкетировать по стандартной анкете, содержащей 34 вопроса. Обычно им удавалось опросить от 10 до 30 человек в зависимости от размера села и времени нахождения в нем. Для небольших сел эта выборка была более чем достаточна (5-20 % хозяйств). Для крупных южных сел с населением в несколько тысяч человек она, конечно, слишком мала. Но нас интересовали результаты анкетирования не столько сами по себе, сколько в их соотношении с результатами, полученными нами в глубинных интервью в этом же селе. Всего было проанкетировано почти 1000 человек (см. табл. 1.2.1).

Таким образом, несмотря на то что официально публикуемые статистические данные о хозяйствах населения не точны, без них все же не обойтись, особенно в мелком масштабе исследования. Хотя бы приблизительное представление о распространении хозяйств населения в России, о различиях между районами статистика дает, надо только понимать, в какую сторону она отклоняется от истины и насколько.

В нашем исследовании использовались два подхода:

1. «Сверху» – он основывался на анализе статистики от мелкого масштаба к крупному, с применением процедур классификации.

2. «Снизу» – здесь мы исходили из живого многообразия местностей, которого не может уловить статистика, из выделения образцов, эталонов. Здесь главными служили полевые обследования районов, сел, отдельных дворов, интервью с представителями власти, руководителями предприятий и населением, а также массовые опросы граждан. На этом пути мы тоже исполь-

зовали статистику, но уже другую, собранную в сельских администрациях, на предприятиях и максимально приближенную к действительности.

### 1.3

## Искоренение и насаждение частного хозяйства в России

Индивидуальное сельское хозяйство в России существовало испокон веков. Будь то крепостное право или его отсутствие, зарождение капитализма или засилье социализма, живя в деревне, а то и в городе люди не могли прожить без своего огорода. Крестьянская земля и в дореволюционной России делилась на приусадебный участок и полевой надел. Законодательство Российской империи даже четко определяло размеры приусадебного землепользования, которые примерно соответствовали нынешним размерам приусадебного участка (Шмелев 2002:33). Доля приусадебного землепользования в общем землепользовании крестьян была довольно велика, что связано с относительно небольшими площадями наделов крестьян. По данным земельной переписи 1887 года, распределение пашни между помещиками и крестьянами составляло 31 % и 69 % соответственно, а распределение усадебных земель – 19 % и 81 % соответственно (Анфимов 1980:93). И это при огромных парках помещиков, садах, оранжереях. Крестьянская приусадебная земля была, как и теперь, почти на 90 % занята огородами. Те, кто не обладал полевым наделом, все равно имели приусадебный участок. А.Н. Энгельгардт в 1870-х годах так описывает хозяйство своего скотника: «За свою работу он получает 60 рублей деньгами, 6 кулей ржи, 2 куля овса, 1,5 куля ячменя, держит на моем корму корову и овцу, имеет маленький огород, который должен обрабатывать сам, получает место для посева одной мерки льна и одной осьмины картофеля, получает 2 порции водки, получает творогу, молока» (Энгельгардт 1960:37). То есть хозяйство его рабочих 130 лет тому назад не так уж сильно отличалось от хозяйства упомянутого выше Ивана (см. раздел 1.1). Тем не менее опрометчиво было бы делать вывод, что ничего не изменилось в России. Место этого участка в общей системе землепользования и система отношений между разными землепользователями до революции были одни, в советское время – другие, сейчас – совсем иные.

## Попытки борьбы с частным сельским хозяйством

**Несмотря на 70 лет искоренения частного хозяйства, оно оказалось бессмертным.**

Как известно, во время коллективизации товарное частное хозяйство было практически истреблено. Так называемые кулаки (наиболее зажиточные сельские хозяева, те, кто не хотел вступать в колхоз, или те, кого оговорили соседи), да и многие середняки были уничтожены или сосланы в лагеря и на поселения в экстремальные районы. Все остальные сельскохозяйственные работники были – добровольно или насильно – собраны в колхозы. Колхозы то укрупняли, то разукрупняли, преобразовывали в совхозы и обратно, но считалось, что крупные коллективные хозяйства – это наиболее прогрессивная и единственно возможная при социализме форма организации сельскохозяйственного производства.

Тем не менее и советское сельское хозяйство на протяжении всей своей истории было как минимум двухукладным и совмещало колхозно-совхозные и мелкие индивидуальные хозяйства. Последние требовались населению советской России хотя бы для элементарного выживания – как в период становления социализма в первой половине XX столетия, гордившегося успешным вытеснением старых укладов, так и в период его увядания и распада к концу прошлого века.

Еще в 1928 году 96 % посевных площадей занимали единоличные крестьянские хозяйства. К 1940 году по статистике у них осталось 4 %, к 1958-му – 2 % пахотных земель (Народное хозяйство 1959:225). Однако эти цифры всегда вызывали у исследователей сомнение,

поскольку не вязались с другими. В том же 1940 году колхозы и совхозы произвели лишь 35 % мяса и 30 % молока, остальное было получено от частного скота населения. Чтобы обеспечить кормами скот частных подворий, вряд ли могло хватить упомянутых 2 % угодий. Личному хозяйству невольно помогали колхозы. Долгие годы труд колхозников оплачивался не деньгами, а натуроплатой, денежная оплата труда была введена в колхозах только в 1950-х годах (Петриков, Галас 2001).

По расчетам А.А. Никонова, в середине века крестьяне отдавали общественному хозяйству 83 % своего рабочего времени, но получали от него лишь 20 % необходимых для жизни средств (Никонов 1995:298).

В середине 1960-х соотношение доходов от личного и колхозного хозяйств у колхозника составляло 2:1 при некотором разбросе по регионам (Денисова 1996:98). То есть и в середине XX века личное индивидуальное хозяйство давало для жизни в деревне в 2 раза больше, чем доходы в колхозе.

Роль личного подсобного хозяйства в питании горожан в советский период менялась, но всегда была очень важной из-за дефицита продовольствия и тесных связей горожан с сельской родней, снабжавшей их продуктами. Мелкий частный агросектор постоянно раздражал власть. Некоторые исследователи считают, что в России была не одна, а две коллективизации (Александров 1993): первая, сталинская, в 1930-е годы ликвидировала крестьян-единоличников, но оставила им личные подсобные хозяйства, вторая, хрущевская, в 1960-е годы превратила крестьян в наемных рабочих, лишив их значительной части подсобного хозяйства, включая собственный скот и огороды. На самом деле наступление на частников почти не прекращалось и периодически усиливалось в течение всего периода советской власти. Уже в 1919 году было принято положение ВЦИК «О социалистическом землеустройстве и мерах перехода к социалистическому земледелию», в котором работникам совхозов запрещалось иметь собственный скот и огороды (Шмелев 2002:42). Правда, в 1930 году, после известной статьи Сталина «Головокружение от успехов», вышло постановление ЦК ВКП(б)

«О борьбе с искривлениями партлинии в колхозном движении», в котором осуждались обобществление жилых построек, мелкого скота, нетоварного молочного скота, птицы, а также упразднение рынков и базаров (КПСС в резолюциях 1970:395–397). К этому времени руководство осознало, что возможность хотя бы минимального самообеспечения селян вовсе не помешает грабежу деревни с помощью колхозов. Более того, именно это могло оправдывать почти полное отсутствие оплаты труда в колхозах. Поэтому в 1932 году было принято постановление Политбюро ЦК ВКП(б), разрешающее колхозникам иметь свою корову, мелкий скот и птицу (Шмелев 2002:47). Однако после варварского обобществления скота народ уже не верил властям, да и местные власти не очень-то спешили выполнять постановление.

Та же политика проводилась после коллективизации и в отношении приусадебных участков. После долгих споров в 1935 году был принят Устав сельскохозяйственной артели, в котором говорилось, что «размеры приусадебной земли регулируются Народными комиссариатами земледелия союзных республик и определяются пределы в объемах землепользования от 1/4 до 1/2 гектара (в отдельных случаях до гектара) в зависимости от местных условий» (Там же, 55). Однако дальше этих поблажек власти не пошли. ЛПХ рассматривалось как рудимент частного крестьянского хозяйства. В 1938 году специальным постановлением количество скота у работников совхозов ограничивалось одной коровой и теленком в возрасте до 4 месяцев или козой с приплодом или одной свиньей для откорма. В 1939 году постановлением ЦК ВКП(б) «О мерах охраны общественных земель от разбазаривания» было запрещено выделять населению участки из колхозных земель. Желаям получить приусадебный участок рекомендовалось переселяться в Сибирь, Казахстан и на Дальний Восток (Там же).

В том же году приусадебные земли уменьшились на 1,8 млн. га (Земельное право 1949:190).

Во время Великой Отечественной войны проблема нехватки продовольствия встала особенно остро. Поэтому власти несколько смягчили свои позиции, разрешив расширить огороды не только в селах, куда эвакуировалось много беженцев из западных областей, но и в городах, где были распаханы земли даже вдоль трамвайных путей. Однако уже в 1946 году было принято постановление «О мерах по ликвидации нарушений Устава сельскохозяйственной артели в колхозах», где в число основных нарушений входили «расхищение общественных колхозных земель по линии расширения приусадебных участков, выделение колхозных угодий различным организациям под огороды и растаскивание колхозного имущества». В результате этого постановления у колхозников было изъято более га млн. га (Петриков, Галас 2001). В 1948 году население заставляли продавать государству мелкий скот по низким ценам. В новом Уставе сельхозартели, принятом в середине 1950-х годов, запрещалось увеличивать размер приусадебных участков колхозников и даже рекомендовалось сокращать его, закреплялся принцип ограничения количества скота в личной собственности и т. п. (Там же).

И все же наиболее сильное наступление на частный сектор в народе ассоциируется с Н.С. Хрущевым. В течение 1958–1963 годов в своих выступлениях он не раз говорил о недопустимости содержания скота работниками совхозов, так как «рабочий будет невольно поглядывать на свое хозяйство в ущерб общему, государственному» (Хрущев 1964:76).

И хотя в 1965 году в СССР было всего 12 тыс. совхозов (и 37 тыс. колхозов; см.: Сельское хозяйство СССР 1988:6–7), с учетом того, что совхозы были намного крупнее колхозов (достаточно сказать, что в среднем на один колхоз приходилось 6,6 тыс. га угодий, а на один совхоз – 24,6 тыс. га), эта акция затрагивала значительную часть сельского населения. Кроме того, как и любая кампания, насильственное сокращение ЛПХ в совхозаххватило и колхозы. Оно коснулось даже дачников. Запрещалось использование садоводческих и дачных участков «в целях наживы и обогащения» (Личное подсобное 1981:139).

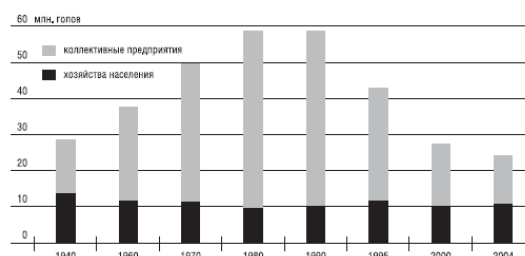
Параллельно были увеличены налоги на скот и посадки. Началось очередное гонение на «новых кулаков» – «кулаком» объявлялся любой, кто пытался вести добротное сельское хозяйство, а тем более продавать свою продукцию.

Во второй половине 1970-х годов давление на личные подсобные хозяйства несколько ослабло. Приусадебные участки слегка расширились, хотя все равно составляли мизерную долю сельскохозяйственных угодий (табл. 1.3.1). Несмотря на специальные постановления ЦК КПСС и Совета министров о мерах по развитию личного подсобного хозяйства, до 1990 года увеличить его роль в производстве так и не удалось. Отчасти это было связано и с уменьшением сельского населения, его активной миграцией в города, приведшей к сильной депопуляции сельской местности во многих регионах, особенно в Нечерноземье. Держать индивидуальное хозяйство, а особенно скот стало просто некому. Недаром при постоянном уменьшении поголовья крупного рогатого скота (КРС) у населения – с 13,6 млн. голов в 1940 году до и, 5 млн. в 1960-м и далее до 9 млн. в 1980-м (рис. 1.3.1) – число голов КРС на 100 сельских жителей оставалось в течение тех же лет почти постоянным и колебалось от 23 до 21. Сказывались также и относительно стабильные зарплаты в колхозах и совхозах, которые к 1990 году практически сравнялись с городскими.

Но даже при некотором ослаблении гонений, усиленный контроль за частным хозяйством продолжался. И даже в годы перестройки, во второй половине 1980-х годов, в постановлении «О мерах по усилению борьбы с нетрудовыми доходами» (1986) в качестве таких мер предлагались пресечение «спекуляции» на колхозных рынках, усиление контроля за соблюдением установленных норм содержания скота в личных подсобных хозяйствах и т. п. Особенно большое раздражение вызывали товарные специализированные индивидуальные хозяйства, занимающиеся выращиванием овощей, цветов. Дело доходило до специальных рейдов местных властей, которые ломали теплицы, вырывали растения. Кое-кто из руководителей на местах в беседах с нами со стыдом вспоминали те не такие уж далекие времена. Но тогда частники, работающие

на рынок, вызывали искренний гнев начальства (а порой и соседей), нарушая уравнилительные социалистические нормы общезжития.

**Рисунок 1.3.1. поголовье крупного рогатого скота в коллективных предприятиях и в хозяйствах населения, 1940–2004, млн. голов**



Источники: Российский статистический ежегодник 1996: 580; Народное хозяйство РСФСР 1987: 157, 163, 179; Основные показатели 2004а: 17.

**Таблица 1.3.1. Доля хозяйств населения в производстве сельскохозяйственной продукции, 1940–2003, %**

	1940	1960	1970	1980	1990	1995	2000	2003
В валовой продукции сельского хозяйства			31	29	26	48	54	58
В производстве: картофеля	54	67	65	65	66	90	92	93
овощей	45	48	41	33	30	73	78	80
молока	70	48	34	26	24	41	51	51
мяса	65	41	32	30	25	49	58	54
В поголовье КРС	48	31	22	16	17	29	37	43
В поголовье свиней	43	24	20	16	18	33	46	47
В поголовье овец и коз	54	33	30	23	28	48	63	61
В площади сельскохозяйственных угодий	4,0	1,2	1,5	1,4	1,4	2,5	2,0	3,3

Источники: Земельный фонд 1961; Российский статистический ежегодник 1996; Сельское хозяйство 2002; Сельскохозяйственная деятельность 2003; Основные показатели 2004а.

Несмотря на 70 лет искоренения частного хозяйства, оно оказалось бессмертно. К 1990 году индивидуальные хозяйства, включая сады и огороды, производили около 1/4 всей агропродукции страны, хотя их регистрируемые статистикой земли составляли всего 1,4 % угодий. Доля хозяйств населения была особенно велика в производстве картофеля (66 %), по остальным продуктам в 1980-х годах она составляла 25–30 %. В 2003 году индивидуальные хозяйства производили уже 58 % продукции (см. табл. 1.3.1), в том числе более 50 % молока и мяса, почти весь картофель и 80 % овощей (Основные показатели 2004а: 5–6). В отличие от крупных предприятий, они сохранили и даже увеличили поголовье частного скота (см. рис. 1.3.1), спасая тем самым животноводство в России.

## Урбанизация и хозяйства населения

**Оторвать сельских жителей от их огорода путем предоставления им городского жилья не удалось.**

Поскольку подавляющая часть сельского населения была занята в сельском хозяйстве, от колхозов и совхозов во многом зависели и условия его жизни. А колхозы и совхозы стремились к централизации управления и укрупнению сельских поселений. Держать фермы в

удаленных небольших деревнях Нечерноземья, гонять туда технику, чтобы пахать небольшие поля, – все это было невыгодно крупным предприятиям, нацеленным на концентрацию производства в одном месте, в центральной усадьбе. Кроме того, советская власть всегда отдавала предпочтение городу – родине пролетариата – и господствующей идеей долго оставалась идея превосходства городского образа жизни над сельским, которая восходила к известному высказыванию К. Маркса «об идиотизме сельской жизни». Результатом всего этого стало строительство городского жилья в деревне и связанное с ним укрупнение деревень. Это имело прямые следствия для индивидуальных хозяйств. Большинство деревень, особенно в Нечерноземье, имело население менее 100 человек, а приемлемая экономическая эффективность строительства многоквартирных домов достигалась при населении более 1000 человек (Смирнов 1961; Кончуков 1972). Поэтому в 1960-1970-х годах власти взяли курс на концентрацию населения в центральных поселках. Политическим следствием этого решения стало разделение деревень на «перспективные» и «неперспективные», т. е. приговоренные к вымиранию. В 1970 году число последних составляло 85 % (Балезин 1972). В некоторых областях, например в Кировской, за 3 года было переселено 1770 деревень (Пэллот 2002). Развитие «перспективных» деревень должно было идти по планам, которые оказывались слепками с городских планов. Новые деревни состояли из геометрически расчерченных улиц, безликих трех- и пятиэтажных домов. При этом считалось, что огороды работникам агропредприятий не нужны, и они не были предусмотрены планом застройки, но кварталы многоэтажек тут же обрастали крошечными огородами, сначала на самозахваченных землях, впоследствии – на выделяемых властями, и скотными дворами со стогами сена. Попытки вынести огороды за пределы села вызывали недовольство: люди хотели жить рядом с огородом и держать скот, который требовал постоянного присмотра. Тут же строили и погреба, так как отсутствие в многоквартирных домах складских помещений нарушало весь уклад жизни людей.

Количество многоквартирных домов в сельской местности во многом зависело от «самочувствия» агропредприятий. Там, где они были наиболее успешны, большое число работающих и повышенный приток мигрантов требовали расширения жилищного строительства, а наличие денег у предприятий и районных администраций позволяли это делать. В то же время строительство стремительно шло и на другом полюсе сельского хозяйства – в районах наибольшей депопуляции, с большим числом неперспективных деревень. Там все население и скот «сгоняли» в центральные усадьбы, где и строили многоэтажки – частично за счет государства, частично на средства предприятий, которые все равно сидели на больших государственных дотациях. Но значительная часть населения, которое не удерживали теперь собственный дом, скот и огород, ехала не в «перспективные» поселения, а прямо в города, где условия лучше и есть большой выбор занятий.

С конца 1970-х годов в архитектурных планах сельской застройки стали появляться индивидуальные дома. Они сооружались на средства колхозов и совхозов и были, как правило, лишены удобств. В 1980-х годах только 30 % сельских домов (в основном многоквартирных) строили с удобствами, 28 % имели неполные удобства (газ, гораздо реже – водопровод) и 42 % не имели никаких удобств. И только с конца 1980-х индивидуальное строительство, возложенное уже на плечи самих сельских жителей, стало набирать темпы. Участки под строительство теперь выделяет сельская администрация: обычно они невелики и составляют 10–15 соток. А доля строящихся населением домов за свой счет и с помощью кредитов выросла с 21 % в 1990 году до 89 % в 2002-м (Сельскохозяйственная деятельность 2003:165).

Таким образом, практика внедрения городского жилья в сельской местности достигла апогея в 1970-х годах и впоследствии была свернута. Но результаты ее – налицо: так называемая рурбанизация достигает в современной России 20 % – каждый пятый ее сельский житель живет в квазигородских условиях. В некоторых районах Подмосковья доля жителей многоэтажек достигает 1/3 и даже половины.

Итак, попытки оторвать сельское население от индивидуального сельского хозяйства даже путем предоставления крестьянам городского жилья окончились полным провалом. Частное хозяйство воспроизводилось вновь и вновь – в самых невероятных условиях. Что же произошло с ним в конце XX века? Изменение позиции властей по отношению к хозяйствам населения можно проследить на примере земельного законодательства 1990-х годов.

## **Земельная реформа 1990-х годов**

**После четырех этапов земельной реформы свидетельства о собственности на землю получили 92 % тех, кто имеет права на земельные доли. При этом почти 60 % земельных долей оказалось в руках лиц, уже не работающих на сельскохозяйственных предприятиях. Большинство собственников передало земельную долю в аренду предприятиям или внесла ее в их уставной капитал.**

До нынешних земельных реформ собственником земли в России было государство. Оно имело право перераспределять землю между сельхозпредприятиями, изымать ее для несельскохозяйственного использования и т. п. Предприятия получали землю в бесплатное и бессрочное пользование. Сельскохозяйственные предприятия, в свою очередь, на этой государственной земле выделяли сельским жителям участки для ведения личного подсобного хозяйства. В постсоветское время трансформация земельных отношений прошла несколько основных этапов.

*Первый этап* (1991–1993) в первую очередь связан с выходом огромного количества весьма противоречивых указов и постановлений в отношении земли. Его можно назвать этапом административного земельного передела. В 1990 году специальным указом Президиума Верховного совета РСФСР был изменен порядок землепользования в сельской местности: земли под сельской застройкой, личным подсобным хозяйством, огородами, а также сенокосы и пастбища для частного скота изымались у колхозов и совхозов и передавались в ведение сельских и поселковых органов местного самоуправления (Государственный доклад 1996:58). Был также принят закон «О крестьянском (фермерском) хозяйстве» (1990) и внесены соответствующие поправки в Конституцию РСФСР. Таким образом в самом начале реформ власти провели четкую границу между личным подсобным и фермерским хозяйством.

Тем не менее сразу были предприняты попытки увеличения землепользования населения. В январе 1991 года принимается постановление Совета министров «О республиканской программе проведения земельной реформы на территории РСФСР», в котором предполагается в 1991–1995 годах предоставить для ведения крестьянского хозяйства земельные участки общей площадью 5,5–6,5 млн. га и увеличить площади земель приусадебных участков на 3 млн. га, а также выделить землю для садоводства и огородничества в размере 2,5 млн. га. В этом же году было принято еще одно постановление – «О дополнительных мерах по ускорению проведения земельной реформы в РСФСР», где в целях удовлетворения потребностей населения в земельных участках предлагалось даже изымать у предприятий-землепользователей без их согласия неиспользуемые земли, а при необходимости – и до 10 % закрепленных за ними сельскохозяйственных угодий.

Отдельные постановления принимались и в отношении увеличения землепользования граждан крупных городов, в том числе, например, постановление Совета министров РСФСР «О первоочередных мерах по обеспечению жителей г. Москвы земельными участками для организации коллективного садоводства и огородничества» (1991).

Земли коллективных предприятий также предлагалось подвергнуть строгой ревизии с целью выделения из них участков населению, причем не только в Подмоскovie, но и в соседних Владимирской, Тульской, Тверской, Калужской, Смоленской областях.

В апреле 1991 года был принят Земельный кодекс, который разрешал отдавать землю населению в пожизненное наследуемое владение, но не в собственность. С некоторыми изменениями он действовал все 1990-е годы – до принятия в 2002 году нового кодекса. Поэтому многие постановления 90-х противоречили Земельному кодексу, создавая путаницу в земельных отношениях.

Тем не менее 1991 год был ключевым для изменения прав населения в землепользовании, так как в декабре этого года специальным указом президента «О неотложных мерах по осуществлению земельной реформы» и постановлением правительства «О порядке реорганизации колхозов и совхозов» было введено понятие коллективно-долевой собственности. Каждый работник получил право покинуть предприятие, потребовав имущественный и земельный пай, размер которого определялся на уровне регионов-субъектов РФ и колебался от 3 до 20 га. Работники сельхозпредприятий и пенсионеры получили бумаги с указанием размера земельного пая, но конкретные участки земли для них выделены не были (кстати, в 1992 году перечень лиц, имеющих право за земельные паи, был расширен: их получили сельские учителя, врачи, работники связи, торговли).

Население могло вступить со своим выделенным на бумаге паем в коллективное предприятие, что и сделало подавляющее большинство сельских жителей. Таким образом, фактически землей продолжали распоряжаться предприятия. Продажа пая разрешалась только своим работникам или хозяйству. Но те немногие, кто все же хотел выйти из колхоза и работать самостоятельно, имели возможность получить землю и даже прикупить паи у соседей. После распределения паев остальные земли были переданы в региональные фонды перераспределения. Земли коллективных предприятий сверх суммы паев всех работников тоже передавались в эти фонды. Предприятие могло и дальше использовать эту землю, но уже на правах аренды; а основным назначением фондов перераспределения было предоставление земель фермерам и гражданам.

Главным достижением этой реорганизации стала ликвидация многолетней государственной монополии на землю. Более 85 % сельскохозяйственных земель были переданы из государственной собственности в собственность коллективов сельскохозяйственных предприятий. Земля, которой пользовались колхозы и совхозы до реорганизации, перешла не в их собственность как юридических лиц, а в общую собственность группы физических лиц – работников и пенсионеров этих хозяйств (Серова 2000). Хотя фактически землей по-прежнему распоряжались колхозы, крестьяне все-таки получили право на бесплатную землю. Правда, руководство предприятий всячески сопротивлялось этому, отдавая тем, кто решил покинуть колхоз, самые худшие или удаленные земли. Более того, сдав свои земельные доли в аренду предприятиям, селяне по закону имели право на получение дивидендов. Однако кризис коллективных предприятий и сохранение на большинстве из них руководителей с прежним, советским менталитетом привели к тому, что дивиденды в денежной форме, как правило, не выплачивались, даже на тех предприятиях, которые имели прибыль. Иное дело – натуральные выплаты, особенно в тех районах, где есть риск массового перехода селян со своими паями на другие агропредприятия или к фермерам (см. разделы 5.2 и 5.6).

С 1992 года было разрешено иметь приусадебные земли в частной собственности. В 1993 году было принято несколько указов президента о дополнительных мерах по наделению граждан землей, а специальным постановлением правительства от 30 мая 1993 года был утвержден «Порядок купли-продажи гражданами РФ земельных участков». Конституция 1993 года сняла ограничения на куплю-продажу земли и для других ее пользователей.

Именно с этого момента путаница в земельном законодательстве усиливается. Президент специальным указом признает недействующей половину статей Земельного кодекса 1991 года. Однако взамен многих из них не были приняты другие. Согласно статье 72 Конституции РФ земельное законодательство относилось к совместному ведению РФ и субъектов РФ, что поз-

волило субъектам самостоятельно решать те вопросы, по которым в федеральном законодательстве был правовой вакуум. Все это породило сильный разрыв в региональном законодательстве, что подогревалось стремлением субъектов Федерации к максимальному расширению своего суверенитета.

*Второй этап* (1994–1995) – попытка создания административного рынка земли. Хотя закон «О плате за землю» был принят еще в 1991 году, фактически он не работал до постановления правительства 1994 года «О порядке определения нормативной цены на землю». Это постановление определило цену на землю, равную 200-кратной ставке земельного налога, и методы его расчета в зависимости от качества и местоположения участка (с тех пор ставки ежегодно индексируются). Эти ставки задают дифференциацию *нормативных цен сельскохозяйственных земель* (Плата 1996). Стоимость земли в приусадебных хозяйствах, под дачами и садами рассчитывается на этой же основе с помощью специальных коэффициентов. Нормативная цена таких участков выше, особенно если они находятся на территории населенных пунктов и курортных зон.

В то же время возрастающие потребности горожан во втором, загородном, жилье и разрешение продавать приусадебные и садоводческие участки создали реальный земельный рынок в пригородах крупных городов. В результате путаницы в земельном законодательстве не были увязаны процедуры получения земель сельскими жителями и горожанами и возможности их продажи. Землю можно получить бесплатно или почти бесплатно – за нормативную цену, а продать можно – по рыночной цене. В пригородах, где рыночные цены очень высоки и достигают нескольких тысяч долларов за сотку, это стало статьей дохода для некоторых жителей, причем одна семья стремилась по разным каналам получить несколько участков земли. Но главное, это было крайне выгодно чиновникам разных уровней, имеющим доступ к распределению земель. Если для общественности битвы вокруг частной собственности имели во многом политическую окраску, то чиновникам длительное сохранение неясности земельных отношений давало очень большие фискальные преимущества.

*Третий этап* начинается с президентского указа от 7 марта 1996 года «О реализации конституционных прав граждан на землю».

Указ ознаменовал введение свободного оборота не только приусадебных участков, но и земельных паев, который по идее должен был привести к аккумуляции земельной собственности в руках эффективных производителей (Серова 2000). Всем коллективным хозяйствам предложено было в течение года купить или арендовать у собственников земельных паев их участки. Это позволило урегулировать отношения между предприятиями и населением, в то же время различные юридические и частные лица начали активно скупать пай у бедного и непрактичного населения.

Но главное, указ еще больше расширил возможности индивидуальных хозяйств. За счет земельных паев крестьян предельные нормы площади получаемых в собственность приусадебных участков были повышены до 5 га. Это означало, что для организации сельскохозяйственного производства в этих пределах уже не надо было регистрировать фермерское хозяйство, облагаемое множеством налогов. Можно считать, что с этого периода разделенные в начале реформ права и возможности фермеров и личных подсобных хозяйств вновь сближаются.

В декабре 1998 года был принят специальный закон, который «гарантировал гражданам Российской Федерации право на организацию личных подсобных хозяйств, их хозяйственную самостоятельность», закрепив уже имеющиеся позиции. Личное подсобное хозяйство было признано по этому закону равноправной<sup>5</sup> – наряду с коллективными предприятиями и фермерскими хозяйствами – формой сельскохозяйственного производства, не относящейся, правда,

---

<sup>5</sup> В этом пункте видны отзвуки советского тоталитарного мышления. Для западного человека такой постановки вопроса вообще не может быть. Все виды деятельности, если они не криминальны, равноправны.

к предпринимательской деятельности. Земельный участок для ведения личного подсобного хозяйства состоит, по этому закону, из приусадебного и полевого; приусадебные земельные участки находятся в свободном обороте. На оборот полевых земельных участков распространяются ограничения: участок должен быть освоен в течение трех лет, в противном случае он подлежит изъятию, а граждане могут быть лишены права собственности. Второе ограничение состоит в запрете на использование наемных работников: «Ведение личного подсобного хозяйства могут осуществлять гражданин или члены его семьи (супруги, дети, родители, другие совместно проживающие родственники)». Максимальные размеры приусадебных и полевых участков устанавливаются органами местного самоуправления в соответствии с законодательством данного субъекта Российской Федерации.

Как правило, личное подсобное хозяйство ассоциируется с сельской местностью. Но специфика городов России, имеющих множество типично деревенских частных домов, предполагает и наличие приусадебного хозяйства у горожан. В законе о личных подсобных хозяйствах 1998 года этот пункт оговаривается отдельно.

Важно отметить также, что личные подсобные хозяйства сельских и городских жителей – это не только индивидуальные хозяйства. Согласно закону 1998 года, они могут создаваться «для совместной деятельности по производству, переработке, хранению сельскохозяйственной продукции и реализации ее излишков, а также по страхованию, кредитованию, материально-техническому и сервисному обслуживанию; объединяться в сельскохозяйственные кооперативы, потребительские общества, создавать ассоциации (союзы) личных подсобных хозяйств».

И наконец, принятие в 2002 году после долгих дебатов в Думе в усеченном виде Земельного кодекса, разрешившего продавать все земли, кроме сельскохозяйственных, ознаменовало наступление последнего, *четвертого этапа* реформы. Он завершился в январе 2003 года вступлением в силу закона «Об обороте земель сельскохозяйственного назначения», согласно которому приобретать в России землю в собственность и продавать ее может любое лицо за исключением иностранцев. Однако как максимальный размер участка сельскохозяйственных земель в частной собственности, так и механизм реализации этого закона в целом определяется законодательством субъектов РФ, и это привело к проволочкам и прямому искажению федерального закона. Спустя два года многие регионы так и не ввели оборот сельскохозяйственных земель.

С 2003 года 12 млн. владельцев земельных долей, согласно федеральному закону, получили право не только требовать от предприятия для использования, но и официально продавать свои земли. Кроме зон повышенного спроса на землю в пригородах больших городов и в некоторых южных регионах (см. раздел 5.6), вряд ли это вызовет массовое изъятие земельных паев из колхозов. Продать земельный пай не так-то просто, так как первостепенное право на покупку земель имеют сосособственники и администрация предприятия. Держать землю про запас просто нельзя – по новому закону о купле-продаже сельхозугодий требования к характеру использования паев ужесточились: если земля не обрабатывается 2 года, ее через суд может изъять государство. Так что это право собственности все равно достаточно условно, и распоряжаться землей, как ему хочется, человек не может<sup>6</sup>. Кроме того, оформление земельной доли в собственность – очень сложная процедура, чиновники постарались выставить на пути сельского населения множество преград, включая и финансовую (только стоимость составления

---

<sup>6</sup> Особые отношения с населением у представителей крупнейшего агробизнеса – агрохолдингов, которые активно скупают агропредприятия. Им нужна надежная и качественная сырьевая база, и они инвестируют в сельское хозяйство, приобретая перспективные предприятия или привязывая их к себе как партнеров. В случае приобретения холдингом того или иного колхоза местные жители, как правило, теряют права на свои земельные доли, получая взамен акции предприятия. Земли многих совхозов, в том числе семеноводческих, хозяйств по разведению ценных пород скота, тепличных хозяйств и т. п., также не подлежали разделу на земельные доли и имеют обычных наемных работников.

земельного кадастра доходит до га тыс. руб.). Еще и поэтому люди охотно соглашаются отдать землю, если какая-нибудь фирма берется все сделать за них, но предлагает при этом мизерные деньги, не адекватные стоимости земли.

По данным Роснедвижимости, свидетельства получили 92 % тех, кто имеет права на земельные доли. При этом почти 60 % земельных долей оказалось в руках лиц, уже не работающих на сельскохозяйственных предприятиях. Большинство собственников передало земельную долю в аренду предприятиям или внесла ее в их уставной капитал. Лишь четверем процентам получивших свидетельства были выделены участки для самостоятельного фермерского или индивидуального хозяйства из их земельных долей. Четверть собственников никак не распорядилась землей, и она по-прежнему продолжает использоваться предприятиями.

Но этим «борьба» государства с частным землепользованием не закончилась. Новый Земельный кодекс прибавил забот как сельским жителям, так и городским владельцам приусадебных участков, которые они должны «приватизировать», если хотят не только пользоваться, но и распоряжаться землей (завещать, продать и т. п.).

Владельцев земельных долей теперь заставляют переоформить свои права собственности, даже если они не выходят из предприятия.

Иначе при его банкротстве, что стало весьма распространенным явлением в тех районах, где на землю есть спрос (см. раздел 5.6), их земли продадут с молотка. Но и это не стимулировало интерес сельского населения к пользованию и распоряжению земельными долями. Зато Земельный кодекс выявил явную заинтересованность сельских жителей в приватизации приусадебных участков.

Горожане же массово бросились в соответствующие конторы приватизировать свои дачи и клочки земли, не испугавшись даже высоких транзакционных издержек. Хорошо, если в земельном комитете или в сельской администрации сохранились документы на участки или временные свидетельства о собственности, выданные в начале 1990-х годов. Если нет, то надо собирать множество дополнительных справок, доказывая свое право на клочок земли. Хотя срок приватизации крошечных приусадебных, дачных или садовых участков для частных лиц продлили на неопределенное время, люди все равно боятся, что административные и экономические преграды получения земли будут только увеличиваться, особенно в Подмосковье, и спешат получить очередную гарантию. Поскольку в Земельном кодексе никакие детали приватизации не прописаны, то, как всегда, все отдано на усмотрение местных чиновников, которые уже начали «очередную войну» против своего народа. Нежелание менять привычные формы бумажной волокиты, попытки использовать приватизацию как очередную «кормушку» уже привели к огромным очередям и поборам. Один из авторов сам проходил все ужасы чиновничьего частоккола. Оформление всех бумаг и периодическое стояние в огромных очередях продолжалось более года, а официальные госпошлины и услуги по межеванию (без посредников-риэлторов и взяток чиновникам) в 2005 году в 5–6 раз превышали среднемесячный доход пенсионера.

## **Многоукладность аграрной экономики**

**Экономика России, сдвинувшейся в сторону развивающихся стран, стала откровенно многоукладной. Сельские жители получили право выбора: 1) ограничиться приусадебным хозяйством, 2) забрать из коллективного предприятия свою земельную долю и вести личное хозяйство, сдать в аренду, продать, 3) оформить фермерское хозяйство. Первый вариант выбрали 96 % сельчан.**

Согласно А. Никулину, для аграрного развития, в которое были втянуты и крестьянские хозяйства, характерно несколько направлений (Никулин 2001). После отмены крепостного

права и в начале XX века шло активное окрестьянивание (формирование товарных семейных сельских хозяйств) с зачатками кооперирования. При советской власти произошло раскрестьянивание и огосударствление сельских сообществ. Сейчас мы наблюдаем – одновременно с частичным разгосударствлением – новое окрестьянивание наряду с пока еще слабо выраженной фермеризацией и формированием поместий частных или крупных корпораций.

Многоукладность экономики ярко проявляется в переходные периоды, когда рядом со старыми укладами появляются новые. Она в то же время характерна для традиционных обществ с замедленным развитием.

В начале XX века имели место четыре основных уклада: деградирующий помещичий, мелкотоварный, капиталистический и рождающийся социалистический. Сейчас, после 70 лет социализма в аграрном секторе, тоже можно выделить четыре уклада: 1) коллективные предприятия – наследники колхозов и совхозов (производственные кооперативы, государственные предприятия, открытые и закрытые акционерные общества и другие сельскохозяйственные организации), 2) крупные агрохолдинги, включающие несколько агропредприятий, переработку сельскохозяйственной продукции, торговые предприятия и часто множество не связанных с сельским хозяйством производств, 3) мелкие индивидуальные хозяйства населения и 4) фермерские хозяйства. Переходная экономика России, сдвинувшейся в сторону развивающихся стран, стала откровенно многоукладной. Правда, агрохолдинги, хотя и представляют собой особый вид организации производства, никак не выделяются в стандартной статистической отчетности. Поскольку они, как и другие сельскохозяйственные организации, возникают на базе бывших колхозов и совхозов, их вместе с коллективными предприятиями обычно объединяют в один уклад крупных и средних предприятий.

На самом деле укладов больше, и столь жесткая классификация весьма условна. Она основана на организационно-юридических нормах и далека от самого типа хозяйства и его масштаба. Грани между хозяйствами населения, с одной стороны, и фермерами и даже колхозами, с другой, сильно размыты. Тем не менее каждый человек в зависимости от возрастных, физических, финансовых возможностей и менталитета в принципе может вписаться в тот или иной уклад. Но далеко не все зависит от человека: где-то уже или еще нет предприятия, на котором можно работать, кому-то не дают прописку или землю в том месте, где он хотел бы вести индивидуальное или фермерское хозяйство. Где-то у сельского населения уже отобрали право распоряжения земельными долями, выдав взамен акцию предприятия или небольшую сумму денег.

И все же после длительных гонений мелкое частное сельское хозяйство в 1990-х годах получило законодательные возможности для развития. Крестьяне имеют право выбора:

- ограничиться приусадебным хозяйством, работая одновременно в коллективном хозяйстве, где-то еще или не работая (независимо от возраста):

- выйти из коллективного хозяйства со своим паем (или за счет него увеличить размер своего участка до 5 га), но не оформлять свое хозяйство как фермерское предприятие. Предполагалось, что это будет переходной формой между индивидуальным хозяйством и фермерством (см. раздел 5.3):

- забрать весь земельный пай, зарегистрировать фермерское хозяйство и получить дополнительно к паю земли из фонда перераспределения или прикупить паи своих соседей.

Несмотря на столь либеральное законодательство, доля фермеров в численности сельских домохозяйств составляет 2 %. Около 2 % взяли в собственность полностью или частично земельный пай. Подавляющая часть сельского населения предпочла ограничиться своим приусадебным участком да дополнительными огородами при сохранении работы по найму.

Таким образом, в 90-х годах именно хозяйства населения, сельские и городские, из-за огромной численности оказались более мощными производителями, чем фермеры и находящиеся в кризисе крупные предприятия.

## 1.4

### Современная роль хозяйств населения

В 50–60 годах XX века в сельской местности вообще невозможно было выжить без своего участка, так как колхозы практически не платили денег. Затем зарплаты в сельском хозяйстве стали расти, и если в 1970-х они составляли около половины того, что получали занятые на промышленных предприятиях, то к концу 1980-х почти с ними сравнялись. На зарплату люди в деревне могли приобрести телевизоры, холодильники и т. п., т. е. денег на бытовое обустройство вполне хватало. Но свое собственное хозяйство все равно надо было вести, так как в период позднего социализма все более явно обозначался дефицит продовольствия. Купить продукты в деревне было практически невозможно – магазины были пусты, продавались только крупы, хлеб, консервы и водка. Дефицит продовольствия существовал практически всюду, но в крупных городах он был менее заметен. Билеты были дешевы, деньги у людей были, и поездки в город, особенно в Москву, за маслом, колбасой и другими продуктами раз в месяц, а то и чаще стали в 1980-х годах привычными. В этих условиях свой огород, а для тех, кто жил далеко от города, и скот были необходимы.

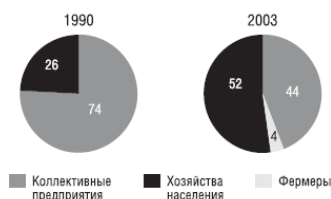
В 1991-м году вся эта система достигла своего максимального развития, и нехватка продуктов обозначилась и в Москве. Появились очереди даже за хлебом и молоком. Все это рухнуло в одночасье в начале 1992 года, как только были отпущены фиксированные цены. Стоимость продовольствия сразу выросла в несколько раз, и на прилавках, как по мановению волшебной палочки, все появилось. Но стало недоступным, так как денег у населения не хватало. Иные причины стали определять высокую роль сельскохозяйственной деятельности населения.

Колхозы и совхозы в 1990 году давали 75 % сельскохозяйственной продукции России. Сейчас их доля уменьшилась до 38 %. Но именно на них опирается в основном наша пищевая промышленность, оставляя индивидуальным хозяйствам самообеспечение населения, а также городские, официальные и стихийные, рынки. Доля продукции фермеров, на которых возлагали большие надежды в начале реформ, по официальным данным, не поднимается выше 4 % агропроизводства.

### Кризис общественного агросектора 1990-х и индивидуальное хозяйство

**Сильное увеличение доли хозяйств населения в агропродукции связано с кризисом крупных предприятий, рост производства в мелких хозяйствах с 1990 года не превысил 20 %. Тем не менее выход из кризиса агропредприятий не приводит к вытеснению индивидуального производства. Значит, оно имеет внутренние резервы.**

Индивидуальное сельское хозяйство – самый мощный сектор мелкотоварной экономики. По объему валовой продукции он превышает любой другой сектор малого предпринимательства, даже в таких отраслях, как торговля, строительство, промышленность (Малое предпринимательство 2004:142). Доля хозяйств населения в производстве продовольствия за 1990-е годы увеличилась почти в 2,5 раза и, как уже говорилось, составила в 2003 году 58 % валового производства (см. табл. 1.3.1 в предыдущем разделе и рис. 1.4.1). Однако такое увеличение связано не столько с расширением хозяйств населения, сколько с упадком коллективных предприятий.

**Рисунок 1.4.1. Доля хозяйств населения в валовой продукции, 1990 и 2003, %**

*Источники: Сельскохозяйственная деятельность 2003:14; Сельское хозяйство 2004: 37.*

Общэкономические реформы, которые затеяло российское правительство в начале 1990-х годов, существенно усугубили кризис колхозов и совхозов, который и без того можно было наблюдать на рубеже 1980-х и 1990-х годов (см.: Нефедова 2003б:91–99). Сильно изменились внешние условия их функционирования: уже нет прежних государственных дотаций, нет госзаказа, гарантирующего сбыт продукции, независимо от ее качества, нет и постоянного дефицита продовольствия, делавшего сельское хозяйство СССР приоритетной отраслью финансирования. Зато население испытывает дефицит денег, не позволяющий аграрникам поднимать цены на продовольствие, а агропредприятия – дефицит оборотных средств, не дающий вовремя закупить дорогое горючее, удобрения, семена. Эти ножницы цен привнесли в обиход сельских руководителей страшное понятие – диспаритет, который наряду с постоянным отсутствием «живых» денег является их главной головной болью. А кредиты с накручивающимися процентами, которые они не в состоянии отдать, давно сделали многие агропредприятия недееспособными должниками, по существу банкротами. Не банкротят их только потому, что большая их часть никому не нужна, кроме местного населения с его индивидуальным хозяйством.

Об этой странной экономике, основанной на взаимосвязях крупных предприятий и мелких частных хозяйств, будет подробно рассказано в разделе 3.3.

Помимо общэкономических произошли и институциональные изменения самих предприятий. Но они не были столь существенны, как земельные преобразования (см. предыдущий раздел). Колхозы и совхозы в 1990-х годах преобразовались в акционерные общества, товарищества, сельскохозяйственные производственные кооперативы и т. п., но большая их часть мало изменилась. Революционные преобразования в Центре вызвали непропорционально слабые сдвиги в их реализации на мезо- и микроуровнях (Заславская 2003). Руководство агропредприятий в целом оказалось не готово к реформам, недаром колхозное лобби, состоящее из руководителей крупных предприятий, все 1990-е годы было основным тормозом преобразований. Однако не верно было бы считать, что в агросекторе все плохо. Часть крупных предприятий адаптировалась к новым условиям, вырастила отсутствовавший прежде класс менеджеров. Активно идут новые процессы интеграции предприятий. Формируются агропромышленные комплексы. Тот факт, что работники получили право со своей землей выходить из предприятия, а также появление фермеров, положил конец полному монополизму крупных агропредприятий в деревне. Отношения в сельской местности меняются.

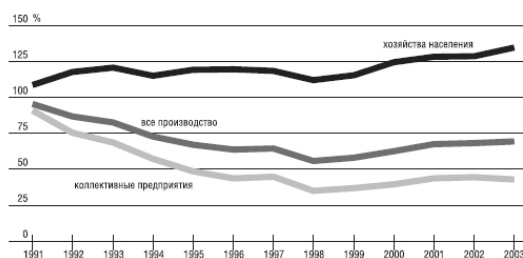
Из-за того что работники предприятий получили бумажки о собственности на земельные доли (хотя их землю, как и прежде, используют предприятия), современная статистика относит эти предприятия к частным. В результате возникла полная путаница и в статистике, и в литературе. Но как бы ни назывались и куда бы ни относились бывшие колхозы и совхозы – к государственному, кооперативному или частному сектору, это все равно предприятия, где занято в среднем 180 человек (от 50 до 1000 работников), а вся организация деятельности существенно отличается от действительно частных небольших хозяйств.

В середине 90-х годов коллективный сектор давал немногим более трети бывшего производства (рис. 1.4.2). поголовье крупного рогатого скота в бывших колхозах и совхозах упало почти в 3 раза, свиней – почти в 4; в 3 раза сократилось производство молока и мяса. На этом фоне, естественно, резко выросла доля индивидуальных хозяйств населения. Однако в абсолютных масштабах рост был незначителен (за исключением отдельных продуктов – картофеля, овощей, производство которых выросло в 2–3 раза). Население резко расширило свою сельскохозяйственную деятельность лишь в самом начале кризиса, в 1991–1993 годах. На уровне 115–120 % от 1990 года производство в индивидуальных хозяйствах держалось почти все 1990-е годы.

С 1997 года производство в крупных предприятиях, хотя и с переменным успехом, начало расти (см. рис. 1.4.2). Казалось бы, с его частичным восстановлением замещающие его индивидуальные хозяйства должны были бы начать свертываться. Однако с 1999 года наряду с оживлением коллективного сектора отмечается и рост продукции индивидуальных хозяйств. Это означает, что они имеют и внутренние резервы, и в этом нам тоже предстоит разобраться в настоящей книге.

В 1990-е годы число личных подсобных хозяйств сельских жителей, несмотря на небольшой рост сельского населения благодаря миграциям из республик бывшего СССР, не увеличилось и составляло в 2003 году 16 тыс. (Сельское хозяйство 2004:94). Зато заметно возросло количество садоводческих участков (с 8,5 млн. в 1990 году до 14,5 млн.), что говорит о расширении городской страты индивидуальных хозяйств. Общая площадь землепользования граждан увеличилась за тот же период с 3,9 млн. до 11,8 млн. га, что отнюдь не так много, как может показаться: по официальным данным, к 2003 году индивидуальные хозяйства занимали всего 6 % всех сельскохозяйственных земель (Сельскохозяйственная деятельность 2003:13).

**Рисунок 1.4.2. Динамика производства, % к 1990 году**



*Источники: Сельское хозяйство 1998: 32; Основные показатели 2004а: 5.*

## **Роль частного сельского хозяйства в занятости населения**

**При 73 % населения, живущего в городах, по показателю реальной структуры занятости Россия – страна аграрная. Суммарные трудозатраты агропроизводства с учетом хозяйств населения, т. е. занятость (в самом прямом смысле слова) в сельском хозяйстве России до сих пор выше, чем в промышленности.**

Известно, что, несмотря на социально-психологическую дезориентацию, многие в годы реформ в связи с массовым обнищанием вынуждены были браться за несколько работ в попытках адаптироваться к новым условиям.

Официальные цифры не позволяют увидеть ситуацию с теневой и вторичной занятостью, особенно на селе. Тех, кого фактически кормит земля, в стране раза в 2 больше, чем формально занятых на ней, а порой их доля выше 60 % всех занятых в регионе (Тревиш 1999).

Россия до сих пор – страна аграрная. В конце 1990-х годов на основной и дополнительной работах в промышленности было отработано чуть более 600 млн. человеко-часов, в сельском хозяйстве – 245 млн. (что соответствует структуре занятости по официальной статистике), но в домашнем хозяйстве на производстве сельхозпродукции люди отработали еще 420 млн. человеко-часов (Горбачева 2000). Несмотря на то что, по официальным данным, в сельском хозяйстве России занято и% экономически активного населения, суммарные трудозатраты, т. е. занятость в самом прямом смысле слова, в сельском хозяйстве России пока еще выше, чем в промышленности.

Обращение к сельскому хозяйству, особенно горожан, стало возможно и из-за уменьшения официальной занятости и общей трудовой нагрузки. Для 90-х годов характерно резкое сокращение продолжительности рабочего времени. Например, среднее число рабочих дней, отработанных в промышленности, сократилось почти на полный месяц (Капелюшников 2002). Увеличилась текучесть кадров с доминированием добровольных увольнений (3/4 выбывших), что во многом было связано с уменьшением на многих предприятиях, и особенно в бюджетной сфере, оплаты труда. В отличие от реформируемых стран Центральной Европы, где оплата труда росла, в России произошло очень сильное снижение реальной заработной платы: в 2000 году она составила 40 % от уровня 1990 года (Там же). Работа в режиме неполного рабочего дня или недели, а также вынужденные отпуска также стали средством адаптации предприятий. Уменьшилась трудовая нагрузка и на агропредприятиях, многие из которых перестали работать и/или платить зарплату.

Результаты обследования городского и сельского населения в Новосибирской области говорят о значительных затратах времени на сельское хозяйство (табл. 1.4.1). В среднем это 2,5 часа в день. Учитывая, что приведенные в таблице данные недельных затрат времени рассчитаны для года в целом, можно утверждать, что в летний период доля труда в личном подсобном хозяйстве составляет существенно большую цифру. В среднем общие затраты труда на сельское хозяйство в Новосибирских селах достигают 1000 часов в год. Это соответствует и оценкам некоторых зарубежных исследователей, которые проводили опросы в деревнях, расположенных в самых разных природных зонах (табл. 1.4.2).

## **Конец ознакомительного фрагмента.**

Текст предоставлен ООО «ЛитРес».

Прочитайте эту книгу целиком, [купив полную легальную версию](#) на ЛитРес.

Безопасно оплатить книгу можно банковской картой Visa, MasterCard, Maestro, со счета мобильного телефона, с платежного терминала, в салоне МТС или Связной, через PayPal, WebMoney, Яндекс.Деньги, QIWI Кошелек, бонусными картами или другим удобным Вам способом.