



СЛАВЯНСКИЕ СИМВОЛЫ В ОБЕРЕЖНОЙ ВЫШИВКЕ

Значение· схемы и изготовление вышитых оберегов

Наталья Солнце

** Вторая редакция – с возможностью печати чёрно-белого внутреннего блока*



Наталья Солнце

**Славянские символы в обережной
вышивке. Значение, схемы и
изготовление вышитых оберегов**

«Издательские решения»

Солнце Н.

Славянские символы в обережной вышивке. Значение, схемы и изготовление вышитых оберегов / Н. Солнце — «Издательские решения»,

ISBN 978-5-44-989723-7

В книге представлены 73 символа с описанием их обережных свойств, области применения и схемами для вышивания крестом. Описаны значения разных цветов и орнаментов в славянской вышивке. Отдельные главы посвящены подбору материалов, изготовлению вышитых оберегов, их активированию и зарядке.

ISBN 978-5-44-989723-7

© Солнце Н.
© Издательские решения

Содержание

Благодарность	6
Вступительное слово	7
Как пользоваться книгой	9
Введение	10
Обережные символы	13
Алатырь	13
Белобог (Белбог)	15
Боговник	17
Бычья голова (Голова быка)	19
Вепрь небесный	21
Всевидящее око	23
Всеславец	25
Грозовик, или Солнцеворот	27
Громовик	29
Громовик летящий	31
Дуния	32
Духобор	34
Духовная свастика	36
Душевная свастика	38
Зайчик	40
Звезда Лады, или Звезда Руси	42
Зимний косой крест	44
Змеевик, или Велесовик	46
Квадрат (звезда) Сварога	48
Конец ознакомительного фрагмента.	50

Славянские символы в обережной вышивке Значение, схемы и изготовление вышитых оберегов

Наталья Солнце

Дизайнер обложки Елена Корольчук

© Наталья Солнце, 2021

© Елена Корольчук, дизайн обложки, 2021

ISBN 978-5-4498-9723-7

Создано в интеллектуальной издательской системе Ridero

Благодарность

«Благодарность – вот моя молитва...»

@Марат Нигматуллин

БлагоДарю свою дорогую мамочку Камилову Любовь Александровну, ещё в раннем детстве привившую мне любовь к рукоделию и научившую меня всему – шитью, вязанию и вышиванию.

БлагоДарю Родного Бога, что вёл меня по жизни так бережно и так чутко, чтобы в свой срок приходили ко мне и нужная информация, и «те самые» люди, и мудрые Учителя, и добрые помощники, и осознание своего Пути (пусть частенько и через тернии, но, надеюсь, к звёздам).

БлагоДарю каждого и каждую, кто делом или словом способствовал тому, чтобы я взялась за этот труд, кто делился своими знаниями во время случайных бесед и поддерживал меня. Благодаря всем вам я решилась внести свою скромную лепту в дело возрождения славянской обережной вышивки в виде этого сборника.

БлагоДарю изобильный мир за возможность быть здесь и сейчас, быть собой и одновременно быть частью Единого.

БлагоДарю вас, мои добрые читатели и прекрасные читательницы за отклик и открытые сердца.

Отдельные слова благодарности я хочу выразить одному замечательному человеку по имени Фарук, который, однажды заказав у меня вышитый оберег, впоследствии стал незримым моим вдохновителем. Если бы не он, возможно, эта книга не вышла бы в свет никогда. Именно он окончательно убедил меня в том, что она может быть полезна другим, а значит – нужна. БлагоДарю!

Вступительное слово

Приветствую тебя, читатель-творец или сестрица-мастерица! Приветствую каждого бравого молодца и каждую прекрасную деву-берегиню, открывающих страницы этой книги!

Данный сборник посвящён славянским обережным символам, которые наши мудрые предки издревле рисовали на своих жилищах, вырезали и чертили любыми другими способами на предметах быта, а также вышивали на одежде, головных уборах и других украшениях.

Книга предназначена для широкого круга читателей, интересующихся славянской символикой и темой оберегов, которые помогали людям с незапамятных времён жить более благополучной и гармоничной жизнью, ограждали их от лиха и дурных влияний.

Однако прошу вас учитывать, что **я нисколько не претендую на какие-либо академические знания культуры, пантеона богов и истории древних славян**. Прошу об этом помнить и быть снисходительными. Все данные, представленные мною в этой книге, изначально собирались для личного пользования. Собирались в течение нескольких лет из разных книг, статей и открытых источников в Интернете.

Я простая женщина, любящая вышивать, которая облегчила себе задачу для творчества и теперь желает передать **удобные для практического использования сведения** дальше, чтобы они могли послужить во благо всем желающим.

Лично у меня в течение жизни сложилось особое отношение именно к вышивке крестиком, поэтому все символы в книге будут представлены в виде схемы для вышивания в этой технике. Их можно использовать с целью самостоятельного изготовления вышитых украшений, нанесения обережной вышивки на одежду и другие предметы.

Пусть у каждой женщины тоже будут все возможности через обережную вышивку создать мощный энергетический кокон для всех своих родных и близких. Так каждая семья и каждый род будут сильными, а значит сильным будет и весь народ, и вся страна, и наша Земля-Матушка.

Сейчас, конечно, сложно сказать точно, придуманы некоторые представленные мною в книге знаки современниками или реально имеют древнее происхождение, но многие из них археологи действительно находили на древних орудиях труда и быта. Также множество разных солярных символов сохранилось и в образцах вышитых изделий, которые хранятся в музеях по всему миру и датируются даже n-ными годами до н.э.

Полное значение многих символов тоже вызывает споры в современном мире – насколько тот или иной из них правильно трактуется, с учётом утерянной древней культуры, сказать сложно.

Учитывая всё это, я собирала в данной книге только те обережные знаки, в названиях и защитных свойствах которых, как мне кажется, разобралась сама. Вернее, собирая информацию о них, я нашла меньше всего противоречий. А также те, воздействие которых уже проверено мною на практике. Получилось всего символов – 73.

Также прошу учесть, что в сборник не вошли более 20-ти символов, в которых я сама до конца пока не разобралась, но встречала в некоторых источниках. Это следующие знаки: Огневик, Яроврат (Солонь), Расич, Святоч, Духовная сила, Богодар, Исток, Знич, Валькирия, Нараяна, Инглия, Бережа и другие. Буду благодарна каждому, кто сможет достоверно просве-

тить меня относительно их значения, начертания и происхождения. Мои контакты для связи указаны в конце книги.

Наталья Солнце, май 2020

Как пользоваться книгой

Ориентироваться по книге вам поможет, в первую очередь, Оглавление. Но я бы рекомендовала начать с главы «Алгоритм создания вышитого оберега», где дана пошаговая инструкция с ссылками на разделы книги, соответствующие каждому этапу изготовления.

Сама книга состоит из нескольких основных блоков:

- непосредственное описание символов с их изображениями в виде схемы вышивки крестом;
- выбор символов отдельно для мужчин, женщин, детей и т. д.;
- значение материалов, цветов и орнаментов в вышивке;
- как и когда изготавливать обереги, заряжать их, носить и ухаживать за ними.

Введение

В современном мире мы применяем знания наших славянских предков по-разному: для одних обережные символы являются источником сил, другие используют эти знаки для привлечения благ, а многие просто с удовольствием носят вещицы в славянском стиле, потому что «сейчас так модно».

А знаете ли вы, что окружающие нас предметы и те, что мы носим с собой постоянно, например, в виде украшений, оказывают непосредственное влияние на наше тело и нашу жизнь? И этому есть реальные научные подтверждения.

Очень хорошо описывает это в своих исследованиях Сергей Александрович Балута. Приведу некоторые вырезки из его книг «Ведическая архитектура третьего тысячелетия», в которых он опирается на целый ряд многочисленных научных исследований разных лет:

«...Биополе (биоинформационное поле) – обобщённый термин, подразумевающий совокупность всех тонких тел и у человека, и у любого предмета. При формировании видимой материи в начале идёт формирование самых тонких энергетических структур, затем всё более плотных, и наконец, энергия сворачивается в видимую материю, из которой состоит предмет...»

«...Всё, что существует, любая точка выделенного пространства, предмет, одушевлённый он или не одушевлённый, живой или «неживой», производит со средой энергообмен. Неживой материи в природе не существует, так как жизнь – биополя, создаются в природе раньше самого предмета. Предмет без поля просто не может существовать...»

«...Кроме энергообмена со средой, во всём пространстве крупные и мелкие предметы, микро- и макро-, всё обменивается энергией между собой. Этот энергообмен происходит на всех энергетических частотах, от простой электромагнитной до высокочастотной энергии вдохновения и «Божественной любви».

В связи с этим необходимо понимать, что абсолютно все окружающие нас предметы влияют на нас. В зависимости от мощности предмета и длительности воздействия, влияние может быть сильным или слабым, с последствиями или без последствий, но они есть...» – Книга 1, Глава 1.

«Я предполагаю, что читатель не раз интуитивно чувствовал разницу между предметами машинного производства и предметами ручной работы. Даже в случае меньшего удобства и внешнего качества, всегда ощущается разница в энергии, в «тепле человеческих рук», содержащихся в предмете ручной работы. В предметах фабричного производства много энергии просто нет.

Дело в том, что в процессе изготовления предмета внешне происходит изготовление его физического тела, но одновременно с этим, и даже немного раньше, идёт формирование его тонких тел. В тот момент, когда у нас возникла необходимость в каком-то предмете и пришла в голову мысль о его создании, начинается формирование тонких тел этого предмета, его внутренней судьбы, которая проявится в процессе его изготовления.

Процесс обдумывания изготовления этого предмета формирует его ментальное тело. Мысли, которые были у человека при изготовлении предмета, наполняют это ментальное тело. Эмоции, испытываемые человеком, изготавливающим предмет во время обдумывания и его изготовления, формируют и наполняют его астральное тело. Энергии, выходящие из человека в процессе изготовления от начала и до конца изготовления, формируют и наполняют его эфирное тело. Наконец, само изготовление предмета формирует его физическое тело....»

...У наших предков было понимание того, что окружающее их пространство живое. Сохранились обычаи, это иллюстрирующие. Например, внутри дома не принято было ругаться, играть в азартные игры, так как негативные энергии, выделяемые при этом людьми (злость, алчность), наполняли тонкие тела окружающих предметов и стен дома. А «дома стены берегут» только тогда, когда эти стены имеют соответствующий, высокий уровень энергий.

Иллюстрируют этот закон (механизм) и предметы силы – талисманы, обереги. Вначале изготавливался предмет очень высокого уровня силы входящих в него энергий. Это, конечно, была ручная работа, так как только при ручной работе возможно учесть фактор времени и программу, которую должен был выполнять предмет. Затем эти энергии предмета давали силу своему обладателю...» – Книга 1, Глава 11.

«...Существует огромное количество орнаментов, построенных на чередовании каких-либо символов или знаков. Это тоже уже метод – превращение одного, иногда двух-трёх символов в ленту, опоясывающую, окружающую опасную зону. Особенно широко этот метод использовался в Древней Руси. Опасная зона для возможного проникновения сил хаоса – проёмы. В одежде – это рукава, подол, ворот, а в доме – это оконные и дверные проёмы, слуховые окна. Это всё по периметру опоясывалось орнаментом. Орнамент – это структура, порядок, положительный образ. Силы хаоса, силы тьмы через него не проходят, так как это не их природа. Если энергия проходит через проём, окантованный структурой, то она проходит через отражение орнаментов и структурируется, наполняется идеей, перестаёт быть хаосом и становится Космосом...» – Книга 2, Глава 18.

Выводы, представленные Сергеем Александровичем в его книгах, подтверждаются различными фотографиями и приборными измерениями биополей, излучаемых разными живыми и «неживыми» предметами. Элементарная физика и современная биофизика, друзья.

Но! Наши мудрые предки знали это без всяких измерительных приборов и ведали, что в каждой вещице, камне и растении, предмете или природном явлении заключена мощная энергия.

Поэтому у славянского народа была целая система знаков и символов, которые использовались для защиты от тёмных сил, привлечения удачи, укрепления здоровья, счастья в личной жизни и т. д., основанная на знании энергетики пространства. На Руси такими знаками украшали дома, вышивали их на одежде, изображали на предметах быта, оружии. И назывались они – обережными. Через каждый обережный символ проявлялась сила какого-либо славянского бога или природной стихии.

И, конечно же, огромное значение в старославянской культуре уделялось вышивке, поскольку фабричных производств с разноцветными тканями тогда просто не существовало, а вышивка позволяла сделать обычную домотканую однотонную одежду или утварь красивой.

Однако вышивка служила не просто украшением. Многие символы были оберегом, охраняющим человека или стимулирующим развитие уверенности в себе и решительности, помогающим направить энергию и мысли человека в нужное русло. Каждая линия, каждый завиток в вышивальных схемах несут в себе глубоко заложенный смысл.

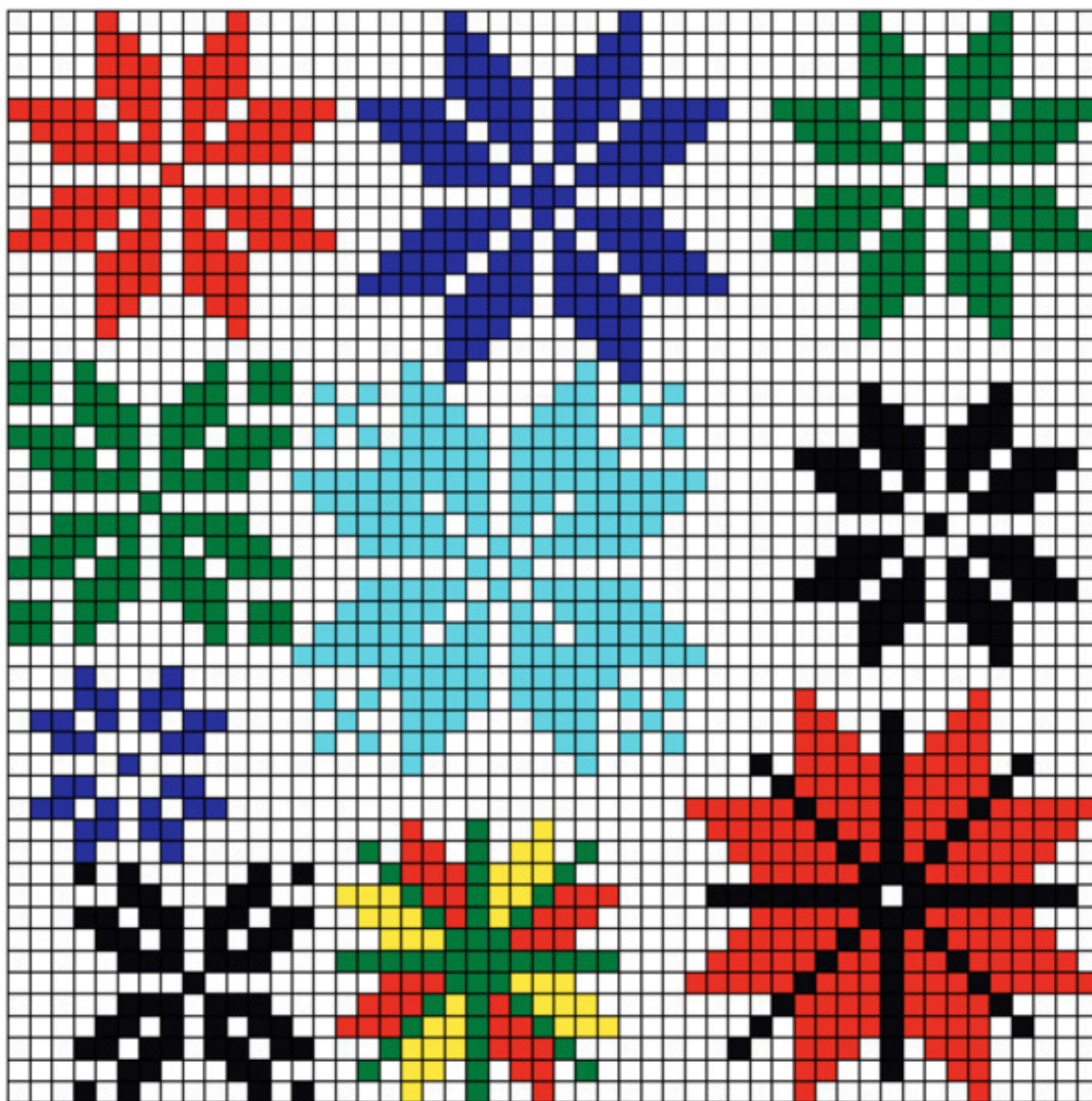
Поэтому для нас, современных людей, одним из наиболее старинных и доступных способов использования славянского культурного наследия является именно нанесение символов на предметы одежды и быта. И особенно в вышивке, на мой взгляд, оберег красиво расцветает и обретает наибольшую силу. Поэтому в этой книге я представляю для вас изображения всех символов в виде схем для вышивания крестом.

Также хочется отметить, что орнамент для вышивки наши предки выбирали отнюдь не случайно, глубоко понимая смысл каждого символа и источник его силы. И нам, современ-

ным мастерицам, стоит знать значение каждого символа и их сочетаний, чтобы изготовить своими руками не просто стильный предмет гардероба или интерьерный аксессуар в славянском стиле, а действительно мощную обережную вещь для родных и близких.

Обережные символы

Алатырь



Цвет – разный и по желанию, но в основном красный, синий, зелёный, голубой и чёрный; размер – разный.

Известный традиционный символ, который соотносят с важнейшим мифологическим объектом – камнем Алатырь, символизирующим середину Мира, основу Миров, созданных Богом Родом. На камне Алатырь стоит Мировое Древо, соединяющие все миры в одно целое. В этом состоит основополагающее значение Алатыря, он – символ светлой, созидательной, незыблемой силы мифологического «бел горяч камня».

Считается, что Алатырь-оберег содержит в себе все знания и жизненный опыт наших предков. В нём заключена мудрость, сила и величие ПриРоды и тех сил, которые управляют нашим миром.

Есть также мнение, что Алатырь был един для всех народов и братьями делал каждого, что кажется мне вполне возможным, поскольку данный символ имеет и сегодня обширное

распространение по всей планете. Его изображение встречается на одежде и всевозможных предметах повседневного обихода у самых разных народов.

ОБЕРЕЖНЫЕ СВОЙСТВА

Алатырь можно назвать одним из самых сильных славянских оберегов, которому приписывают множество свойств.

Символ дарует:

- уверенность в себе;
- крепкую любовь и семью;
- тесную связь с родными богами;
- свет и мудрость;
- счастье и благополучие.

Оберег избавляет и ограждает от:

- любой болезни;
- зла, неудач, несчастных случаев, неприятных ситуаций и бед;
- бесовских сил;
- подавленности, депрессии, лени и апатии.

Вышитый на одежде мысли ясными делает, а сердце от сомнений лечит. Путников бережёт от разбойников, болезней и непогоды.

КОМУ ПОДХОДИТ АЛАТЫРЬ

Его могут носить люди любого возраста и пола.

Молодые парни и девушки носят данный оберег для привлечения любви и создания крепких семейных уз.

Мужчины и женщины могут пользоваться им и для того, чтобы в жизни появились удача и счастье.

Детей символ убережёт от болезней, несчастий и разных бед.

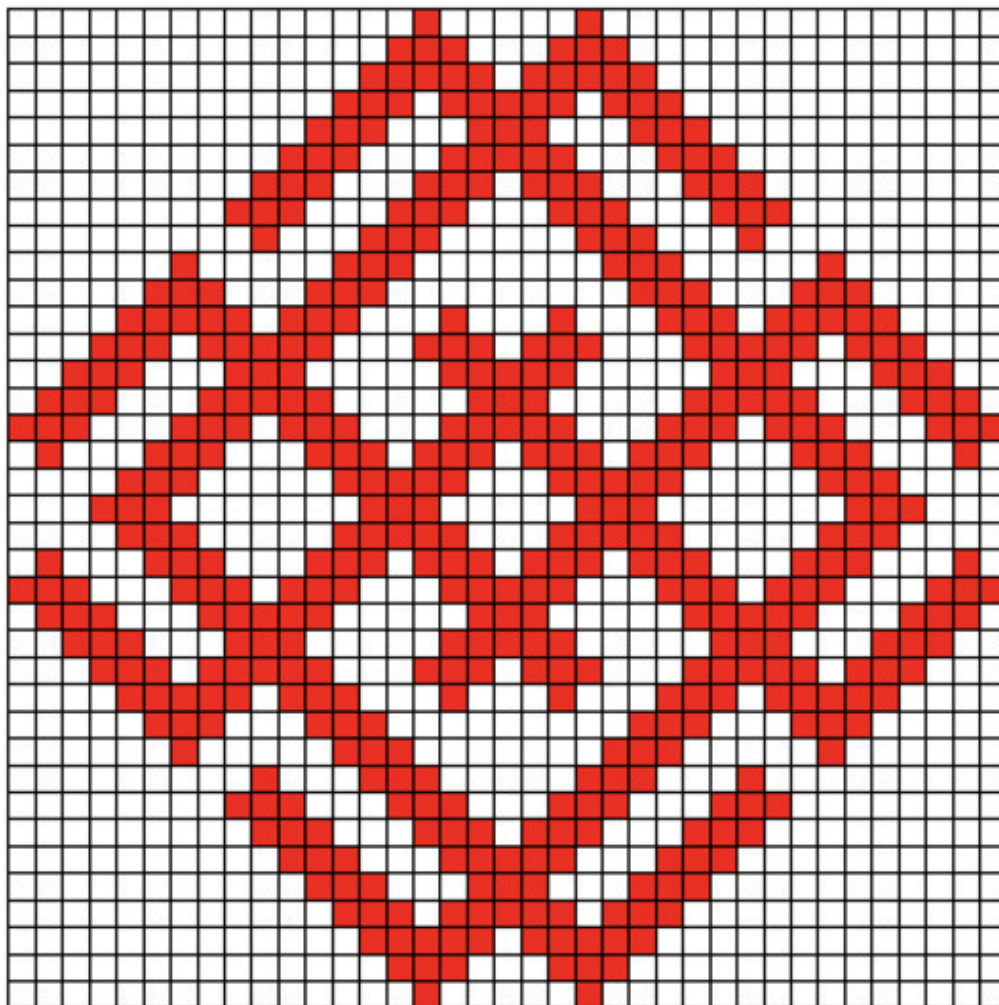
Славяне верили в необыкновенную чудодейственную силу Алатыря, поэтому носили его как личный оберег, вышивали на одежде, рисовали на предметах ежедневного быта, клеймили им домашних животных, чтобы их никто не крал, и т. п. Оберег был универсален.

Чаще всего его носили те, кто желал не только защититься, но и обрести себя, своё начало. Веровали, что, пройдя все восемь лучей, олицетворявших восемь ступеней души, и слившись с сердцем мироздания – оком Рода, рождающим свет и всё живое, – человек мог обрести настоящую силу и мудрость своих предков.

Хорошим оберегом он станет для исследователя, историка или археолога, поскольку может поделиться опытом предков и помочь в поиске знаний.

Алатырь необходим также тем, кто желает укрепить свою связь с богами и получать от них подсказки в сложных жизненных ситуациях, обрести мудрость и благочестие.

Белобог (Белбог)



Цвет – красный; размер – 37х37 крестиков.

В мире происходит вечная борьба света и тьмы: день сменяется ночью, а добро соревнуется со злом. Светлые силы стоят на страже мира на всей Земле, а силы тёмные несут в этот мир энергии хаоса, разрушения и страха. Но наши мудрые предки-славяне не разделяли мир на «хорошее» и «плохое», разумно полагая, что всему своё место и каждая энергия нужна для поддержания равновесия.

Одним из богов, олицетворяющих силы света и добра, является Белобог, знак которого защищает людей от сил тьмы, зла и нечисти.

ОБЕРЕЖНЫЕ СВОЙСТВА

Правдолюбцам и труженикам Белобог дарует:

- крепкое здоровье;
- чистоту души, искренность, добросердечие;
- карьерный рост;
- славу, добрую молву среди людей;
- счастье в доме, семье, с детьми;
- радостное отношение к жизни.

Символ обережёт от:

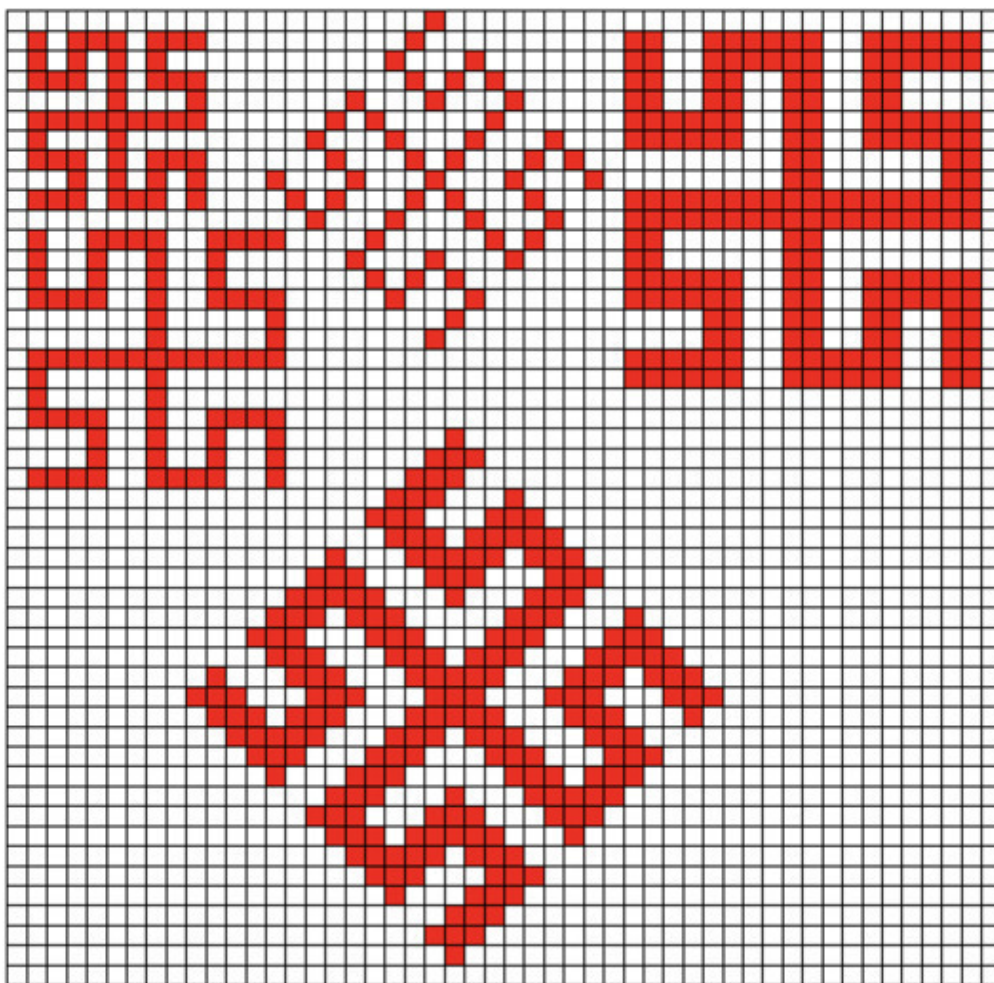
- тёмных дней и времён;
- подозрительных людей;
- страшного, завистливого и другого недоброго глаза;
- плохого настроения;
- несчастий, бедствий, горестей, беды;
- лишений в материальном плане;
- ошибок, которые могут увести в сторону от правого пути.

КОМУ ПОДХОДИТ БЕЛОБОГ

Любому человеку в независимости от его пола и возраста. Но чаще всего его выбирают мужчины, желающие стать хорошими мужьями и отцами, желающие оставить после себя счастливое потомство и прославиться добрыми делами. Особенно подходит мужчинам, которые идут к мудрости, к духовности, к истине и свету.

Белобог будет помогать людям с чистыми помыслами, со светлой душой, но не поможет человеку нечестивому, корыстному и лживому.

Боговник обратный символу Родовик



Цвет – красный; размер – разный.

Обережный символ Боговник имеет другое название – «глаз бога» или «божье око». Он олицетворяет энергию солнца и считается мощной защитой на уровне тонких материй.

Боговник и Родовик – два зеркальных символа, дополняющих друг друга. Оберег изготавливается из твёрдых материалов в сквозной технике и является двусторонним, а в вышивке или вязанном узоре символы обычно просто чередуются.

Это символ жизненного и духовного движения человека, символ света и мудрости. Его четыре луча символизирует:

- 4 сущности каждого человека: совесть, душа, дух и тело;
- 4 природные стихии: земля, вода, огонь и воздух;
- 4 стороны света: восток, юг, запад и север;
- 4 вида времени: прошлое, настоящее, будущее и бесконечность (для души предназначена загробная жизнь).

ОБЕРЕЖНЫЕ СВОЙСТВА

Символ обеспечивает:

- защиту и покровительство светлых богов;
- защиту от порчи, сглаза и проклятий;
- связь с предками, их защиту и покровительство;
- дипломатичность;
- передачу мудрости прародителей и их силы.

Даёт защиту не только одному человеку, но и всей его семье и всему роду. Помогает:

- сделать правильный выбор в трудной ситуации;
- выбрать верный путь;
- избежать военного столкновения;
- избавиться от иллюзий;
- найти истинные знания, а не довольствоваться ложными;
- совершать новые научные открытия (позволяет увидеть истину).

Даёт людям защиту богов, помогая обретать истинные духовные знания. Не окрепшему духовно человеку помогает найти свой путь и самоутвердиться. Детей защищает от необдуманных поступков и серьёзных ошибок на пути взросления.

Даже если человек сделал много ошибок в своей жизни, амулет поможет ему не допускать прежних ошибок и стать мудрее.

КОМУ ПОДХОДИТ БОГОВНИК

Особенно подходит женщинам, причём девочкам его можно носить с момента, когда наступает половое созревание, то есть начинается менструация.

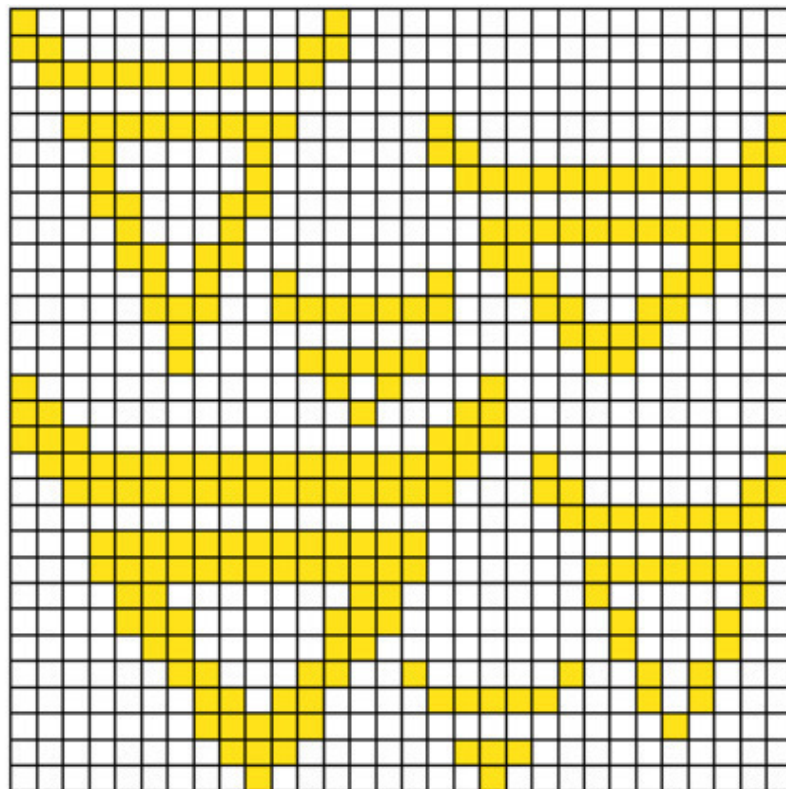
Особенно часто вышивается на одежде женщин, ждущих ребёнка. Но в целом такой оберег подходит женщинам и мужчинам, взрослым и детям, кто стремится к свету и созиданию, тем людям, которые запутались в жизни и не знают, что делать дальше.

Его рекомендуется носить людям, чья деятельность связана с творчеством, а также философам, учёным, общественным деятелям, врачам и педагогам. Оберег будет вдохновлять и даровать силы для творческих достижений, поможет добросовестно трудиться, даст силы и мудрость, поможет отличать истину от лжи и совершать новые открытия в области науки.

Рекомендуется также людям, которые хотят вступить в брак, но не могут решиться. Символ поможет узнать истинные намерения партнёра и сделать правильный выбор.

Полезно будет носить этот оберег и тем, кто работает на благо людей или занимается воспитанием, обучением детей. Это: общественные деятели, врачи, воспитатели, учителя.

Бычья голова (Голова быка)



Цвет – жёлтый; размер – разный

Знак, отражающий славение бога Велеса, как подателя благосостояния, которое у славян состояло из хорошего урожая и здорового поголовья скота.

Символика знака – сила быка, могучего животного, подчиняющего себе всё окружение.

ОБЕРЕЖНЫЕ СВОЙСТВА

Сила в обереге олицетворяет мощь и благорасположение бога Велеса к тем, кто проявляет своё упорство в плодотворном труде. Помогает приобрести:

- предпринимательскую хватку;
- твёрдость в принятии решений;
- благосостояние через благие дела.

Защищает от:

- нечистой силы;
- зла со стороны злых людей и колдунов;
- бедности.

КОМУ ПОДХОДИТ СИМВОЛ БЫЧЬЯ ГОЛОВА

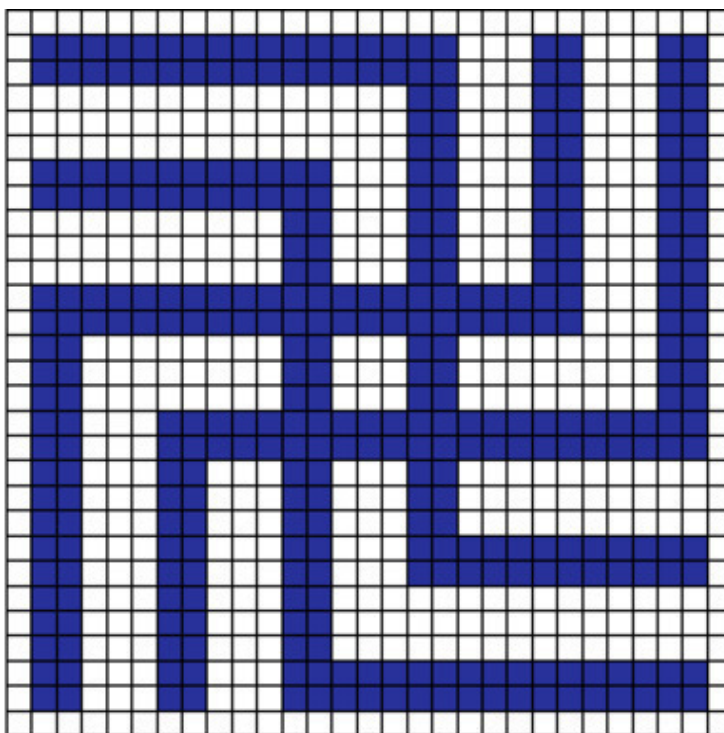
Лучше всего подходит мужчинам и мальчикам, начиная с 12—13 лет, а также взрослым женщинам для получения социального успеха.

Знак любим всеми, кто так или иначе занимается куплей-продажей, получает свои жизненные блага от земли и занимается разведением и общением с живыми существами (домашними и дикими).

Дачникам-огородникам тоже не помешает иметь стилизованное изображение Бычьей головы около своего участка. Как правило, в таком случае беды в виде вредителей обходят посадки стороной, а урожай радуется своим обилием.

Нанесённый на стены хлева поможет уберечь скот от болезней, падежа и других напастей.

Вепрь небесный обратный Дунии знак



Цвет – синий, чёрный; размер – 27х27 крестиков.

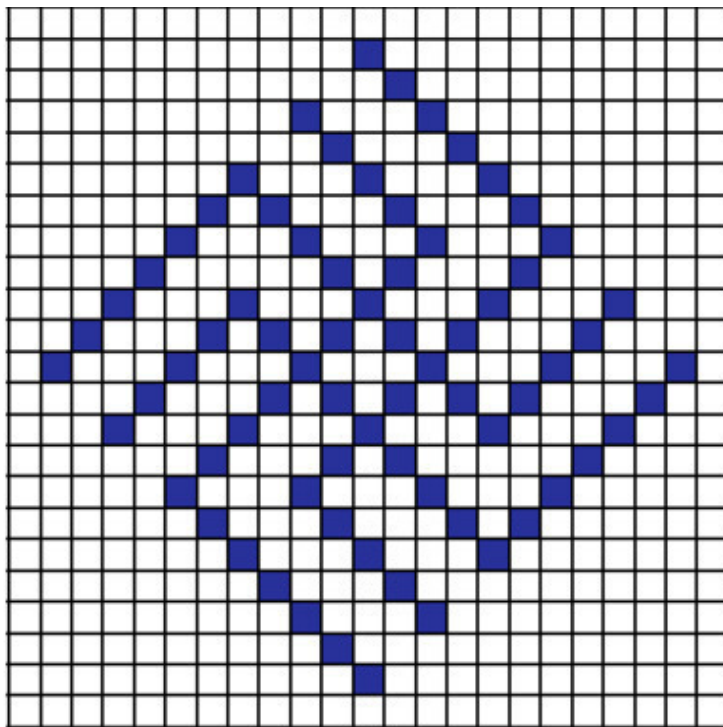
Знак чертога на Сварожьем круге, находящегося под покровительством бога Рамхата – создателя законов справедливости, основанных на любви.

Считается, что этот символ имеет неземное, космическое происхождение. Им обозначают соединение прошлого и будущего, земной и небесной мудрости.

ОБЕРЕЖНЫЕ СВОЙСТВА

Вепрь небесный обладает высокой силой созидания и защищает от разрушительных энергетических потоков. Этот символ:

- помогает идти по сложному пути совмещения жизни духовной и материальной;
- способствует обретению мудрости;
- наполняет человека чистым светом и стремлением к высшей цели;
- наделяет устойчивостью помыслов и верой;
- помогает ясно видеть и понимать соразмерность и необходимость какой-либо жертвы и выбора.



Цвет – синий, чёрный; размер – 21х21 крестиков.

Даёт покровительство тем, кто уже выбрал свой жизненный путь и нуждается в духовной поддержке высшего наставника.

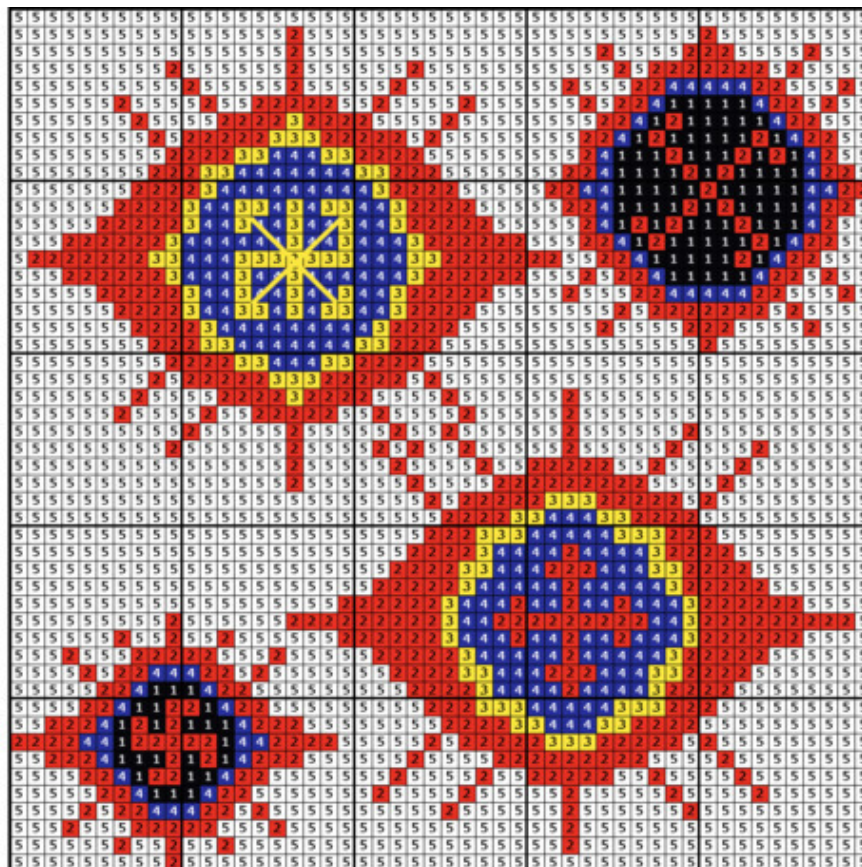
КОМУ ПОДХОДИТ ВЕПРЬ НЕБЕСНЫЙ

Хорош для людей, вставших на путь духовного самосовершенствования, ведь такой путь в материальном мире требует от человека готовности жертвовать своими интересами и умения понимать и прогнозировать события в настоящем и будущем.

Таким людям необходима помощь высших существ, удерживающих их от полного погружения в материальный мир и указывающих путь в иной мир – мир духа. Вепрь небесный облегчает такой путь.

Оберег подходит также людям, попавшим в неприятную ситуацию из-за навета или несправедливости.

Всевидащее око



Цвет – красный (2), синий (4), жёлтый (3), чёрный (1); размер – разный. Обратите внимание на верхнюю левую схему: в центральном символе две перекрёстные линии вышиваются поверх крестиков обычным линейным стежком жёлтым цветом.

Символ Вия, знак предупреждения всякому, кто свернул с пути Прави, став на путь беззакония, кривды, лжи да неправды. Вий – бог Нави, духовного мира, поэтому и символ его несёт, прежде всего, духовный смысл.

Защищает своего хозяина, но носящему такой знак самому нужно очень внимательно следить за правильностью своих дел и поступков.

ОБЕРЕЖНЫЕ СВОЙСТВА

Символ дарует:

- развитие интуиции;
- проницательность ума;
- развитие магических способностей.

Ограждает от:

- своих худых мыслей;
- зла и враждебных действий со стороны других людей, недоброжелателей или конкретного человека;
- козней тёмных сил;

– обмана и незаконного поведения, как со стороны самого носящего, так и замышляемого против него.

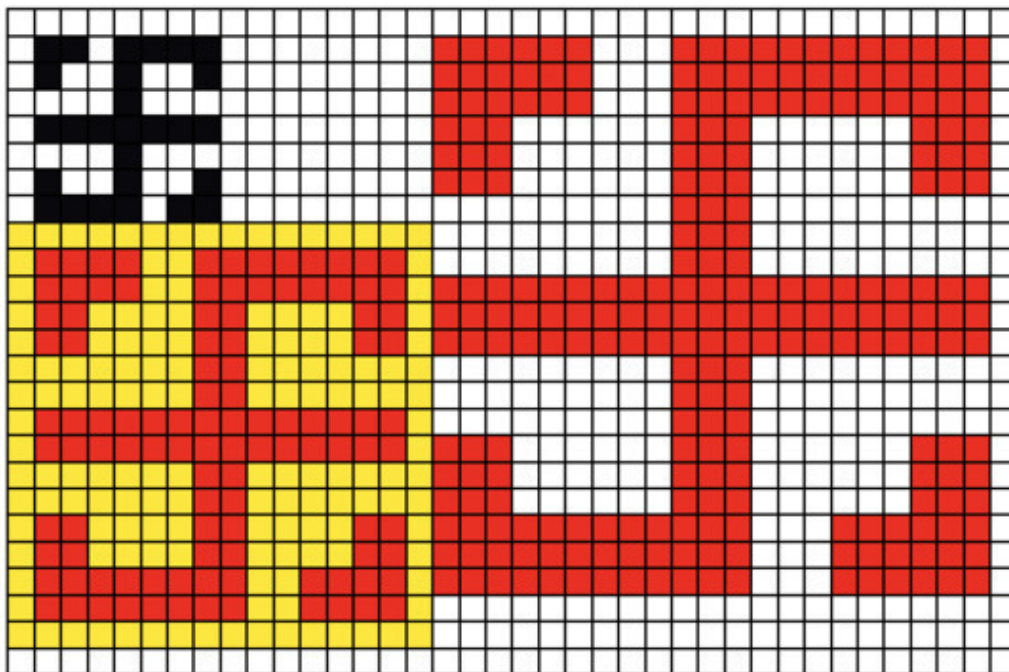
КОМУ ПОДХОДИТ СИМВОЛ ВСЕВИДЯЩЕЕ ОКО

Всем, кто нуждается в поддержке мудрого бога, но только зрелым по духу и возрасту мужчинам и женщинам.

Людам, имеющим магические способности для большего их раскрытия, например, ясно-видения.

Тем, кто занимается ведовством – для притока сил, получения уверенности и спокойствия во время обрядов.

Всеславец

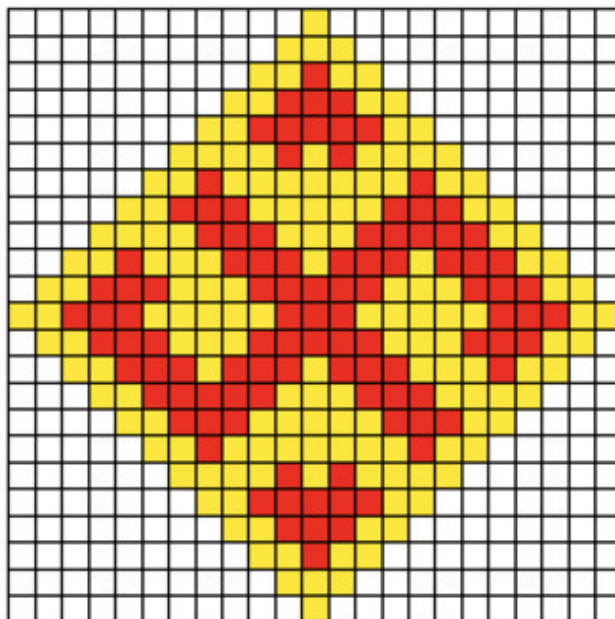


Цвет – чёрный или красный (часто на жёлтом фоне); размер – разный.

Само название оберега прославляет Ладу и Славуню. Лада – богиня, защищающая всех живых существ, а Славуня считается прародительницей древних славянских племён. Обе богини направляют человека на путь гармонии и премудрости во всех отношениях.

Во многих жилищах славян этот оберег размещался непосредственно над очагом – считалось, что он мог защитить дом от огня. Применялся также для того, чтобы сохранить семейный мир между родными, а посеvy и жилище – от пожара.

В некоторых источниках оберег Всеславец считают олицетворением полоцкого князя Всеслава Вещего, который достиг наивысшего уровня боевой магии и защищал земли славян от посягательств, принимая вид громадного волка.



Цвет – красный на жёлтом фоне; размер – 23х23 крестика

ОБЕРЕЖНЫЕ СВОЙСТВА

Этот огненный обережный символ сохраняет:

- житницы и жилища от пожаров;
- семейные союзы от горячих споров и разногласий;
- древние рода от ссор и междоусобиц.

Поможет тем, кто устраивается на работу – сгладит отношения в коллективе и с начальством.

Молодую семью убережёт от первых ссор, поможет найти точки соприкосновения не только между супругами, но и между родителями и детьми.

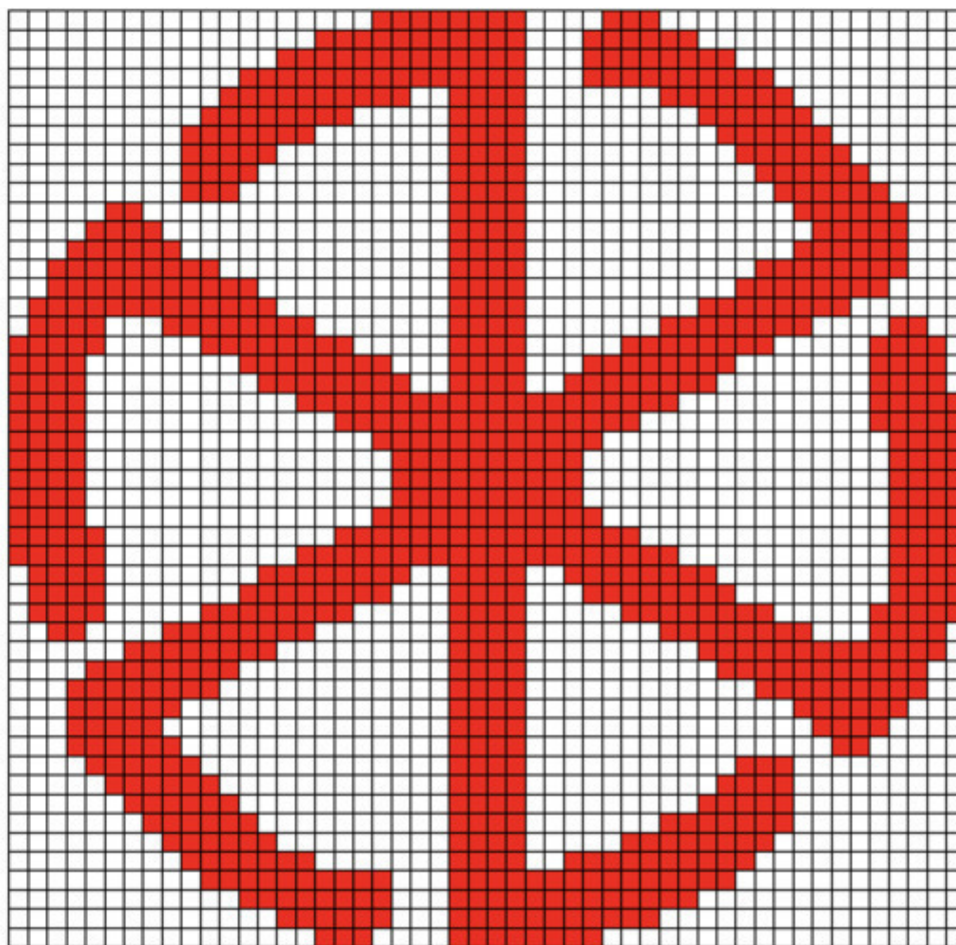
КОМУ ПОДХОДИТ ВСЕСЛАВЕЦ

Во многих источниках говорится, что Всеславец является универсальным, если используется в бытовом обиходе. Но в качестве нательного оберега его чаще всего носят мужчины, хотя подходит он всем людям.

Воинам поможет обрести славу и почёт. Считается, что даже слабый воин с таким оберегом найдёт в себе силы и преодолеет свою слабость.

Поможет овладеть тайнами магического боевого искусства, делая мужчину сильным телом и, главное, духом.

Грозовик, или Солнцеворот обратный символу Громовик



Цвет – красный, синий, иногда жёлтый или чёрный; размер – 50х49 крестиков. Изображается как с тупыми концами лучей, так и с острыми (см. схему Громовика).

Солнцеворот – это воплощение Солнца. Является одним из главных солярных символов, включает в себе свет и добро. Считается, что в его символе заключена сила трёх солнечных богов – Ярилы, Дажьбога и Хорса, поэтому энергетически он невероятно силен.

По факту солнцеворот – это единое название зимнего и летнего солнцестояний у древних славян, которые разделяли солнцеворот на два вида:

- посолонь, когда лопасти лучей повернуты вправо (по движению солнца). Такой символ означал приближение лета, то есть возрождение всего живого, и назывался Громовик;
- противосолонь, когда лопасти лучей смотрят влево (против движения небесного светила). Такой символ означал приближение зимнего периода, когда вся жизнь на земле замирает, и назывался Грозовик¹.

ОБЕРЕЖНЫЕ СВОЙСТВА

¹ Конечно, немаловажным является умение различать Солнцеворот от похожих на него обережных знаков, к ним относятся: Колядник, Ладинец или же Коловрат, ведь это в корне разные символы. Они имеют не только существенные символические, но и внешние отличия. Вместе с этим они, безусловно, похожи, так как все относятся к солярным символам.

Грозовик обеспечивает:

- защиту от природных катаклизмов и стихий (грозы, града, урагана, ливня, выюги и т. д.);
- поддержку и защиту бога Перуна и бога Сварога.

Обладает мощнейшей энергией и способен:

- подтолкнуть к новым свершениям, в т. ч. творческим;
- помочь каждому, кто в этом нуждается.

Мощь оберега подталкивает обладателя к достижению цели, помогает найти себя в творчестве, способствует получению знаний.

Некоторые источники утверждают, что Грозовик помогал жрецам и волхвам подчинять себе силы природы (стихии), договариваться с ними, а воинам – выстоять в бою.

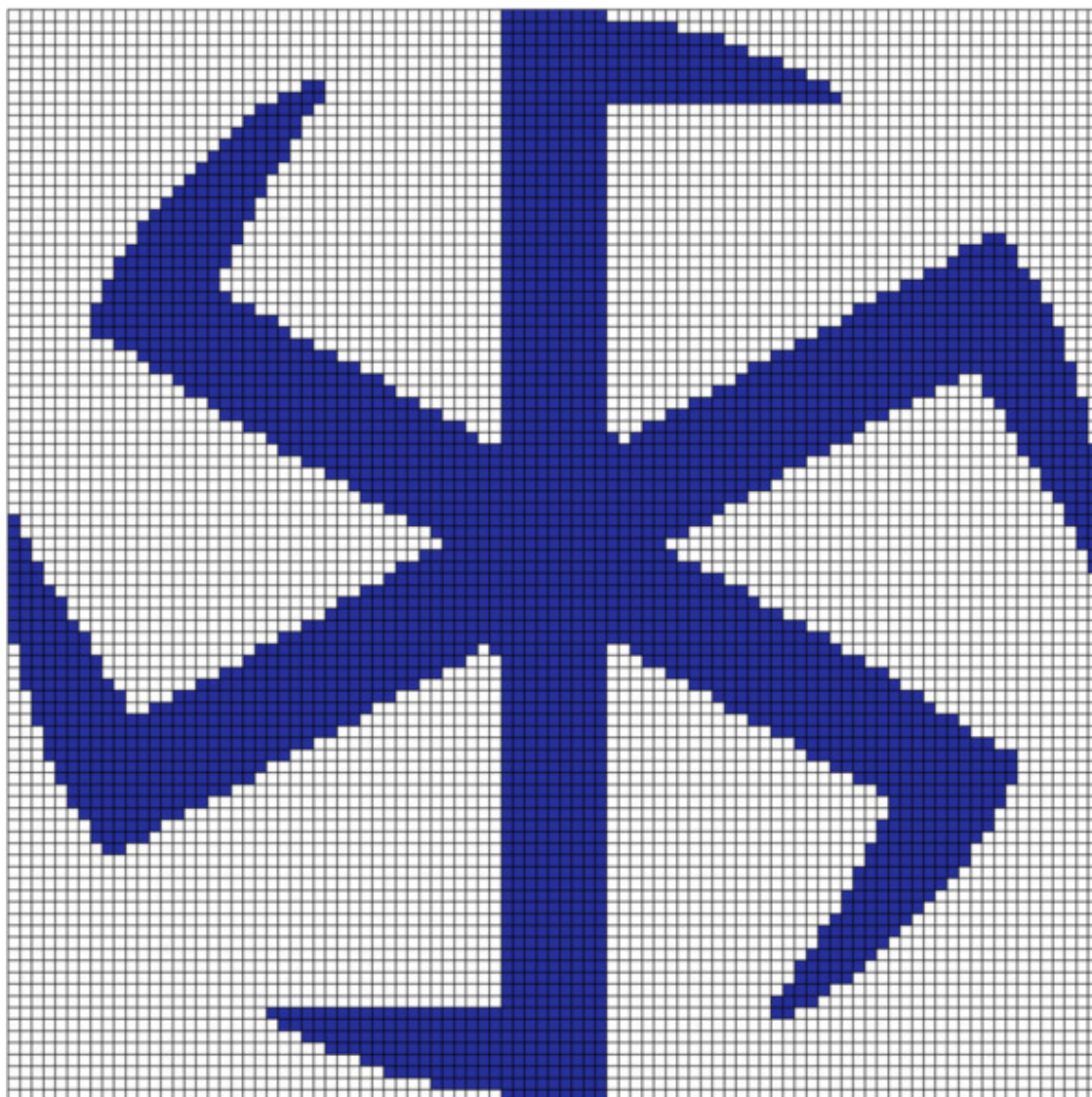
КОМУ ПОДХОДИТ ГРОЗОВИК

Относятся к чисто мужским оберегам.

С помощью Грозовика ведуны, жрецы и волхвы могли управлять погодой и стихиями. Довольно часто символ наносили на стены или крышу дома, и это гарантировало защиту от молний и других стихий. Кроме того, в дом не могли зайти люди с грязными мыслями и намерениями.

В современном мире Грозовик может стать оберегом тем людям, чья жизнь и профессия также связаны со стихиями: моряки, водолазы, пожарники, пилоты и многие другие.

Громовик обратный символу Грозовик



Цвет – красный, синий, иногда жёлтый или чёрный; размер – 93х93 крестиков. Изображается как с тупыми концами лучей, так и с острыми (см. схему Грозовика).

Общее значение читайте в предыдущей главе – Грозовик.

ОБЕРЕЖНЫЕ СВОЙСТВА

Оберег относится к мужскому боевому знаку и по некоторым сведениям является частью символики секиры Перуна.

Свойства символа:

- помогает воину выстоять против напастей;
- способствует обретению мудрости и уверенности в себе;
- аккумулирует духовную и физическую мощь, силу в теле и духе;
- оберегает от порчи, нечисти, духов, призраков и сглаза;
- служит проводником в поиске счастья;

– помогает отличить врага от друга в мирной жизни.

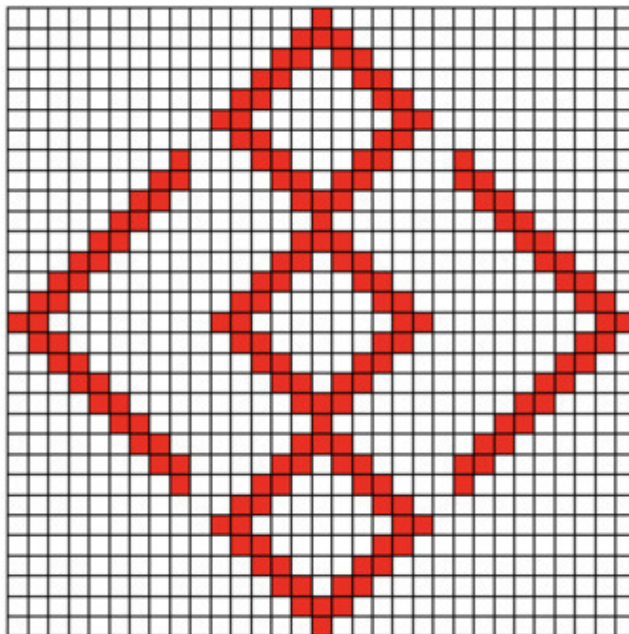
КОМУ ПОДХОДИТ ГРОМОВИК

Считается исконно мужским символом. Носящий этот оберег сам должен соответствовать Громовнику, жить под стать богу, любить правду и волю, сохранять честь и достоинство, быть мужественным и смелым.

Женщины могут использовать его как оберег для дома и семьи и, когда есть в том особая необходимость, получить от Высших сил мужество, решительность, уверенность в себе или удачу в делах.

Детям оберег не подходит – очень ярый, воинственный.

Громовик летящий



Цвет – красный; размер – 31х31 крестиков

Символ бога Перуна. Исследователи считают, что наши предки использовали его от набегов врагов. Он служил защитой, своего рода ширмой, которая закрывала от внешних злых сил и отрицательных энергетических потоков, воздействующих на людей.

ОБЕРЕЖНЫЕ СВОЙСТВА

Призван оберегать сокровища народного духа и человеческих душ от злых враждебных сил.

Громовик летящий:

- убережёт от набегов врагов;
- даст силы в тех случаях, когда своих недостаточно;
- уберёт с жизненного пути напасти и неприятности.

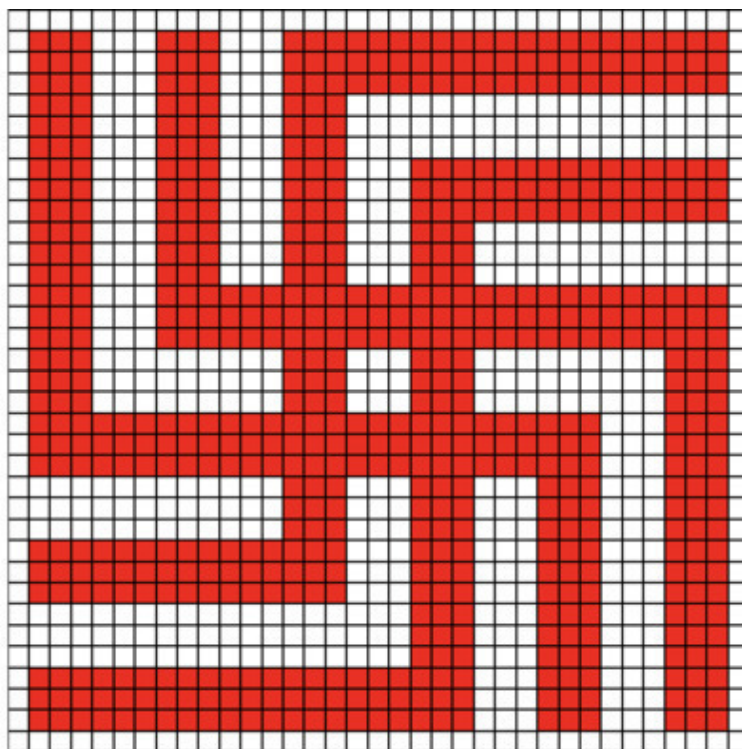
КОМУ ПОДХОДИТ ЗНАК ГРОМОВИК ЛЕТЯЩИЙ

Мужчинам и юношам, которые трудятся во благо других людей, оберегают свою семью, дом и близких, чтят традиции своего рода.

Женщине носить такой амулет не рекомендуется, если только она не воин по натуре.

Может применяться в защите дома и хозяйства.

Дуния обратный Вепрю знак



Цвет – красный, чёрный; размер – 33х33 крестиков

Символ единения огня небес и земли, сохранения единого рода. Его можно встретить не только на оберегах, но и на многочисленных ритуальных вещах. Он использовался волхвами и лекарями, которые связаны с миром земным и миром божественным.

Считается, что жертвенник, на котором приносились бескровные жертвы, создавался именно в виде этого символа. Его огонь объединяет человека и богов, давая возможность первому напрямую обратиться к своему покровителю, а второму – ответить просящему.

Единство рода и верный его путь – главное значение символа сегодня.

ОБЕРЕЖНЫЕ СВОЙСТВА

Помогает людскому роду жить в дружбе и постоянстве, добре и справедливости.

Символ часто наносят на материальные предметы, с помощью которых можно воздействовать и проявлять определённые дела, тем самым указывая на единство материального и духовного слияния и на способность человека использовать для себя это материальное благо на своём духовном пути.

Основное и наиболее значимое значение оберега – это объединение рода и правильное направление его членов по жизни, охрана устоев рода.

Носить этот оберег можно постоянно, получая знания от предков, соблюдая вековые традиции и философию своего рода.

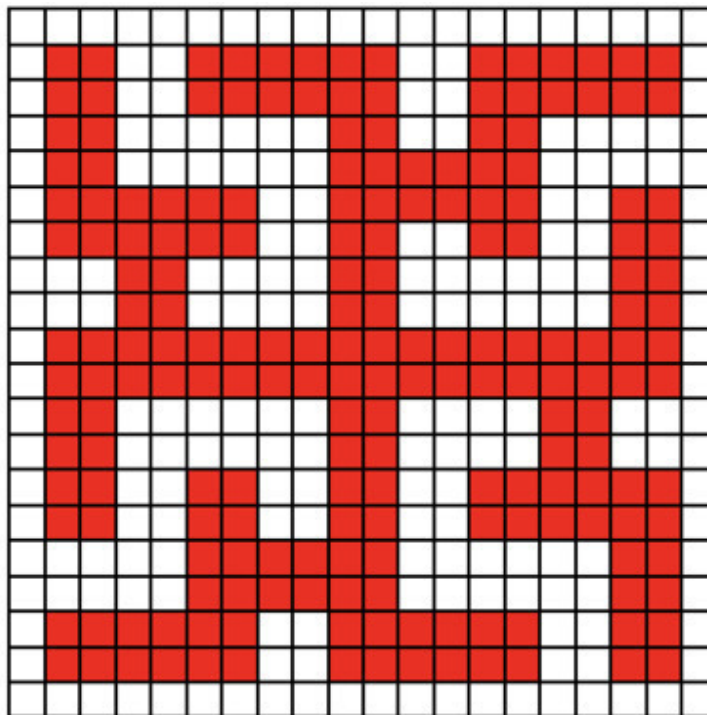
Также Дуния часто используется для того, чтобы защитить своё жилище от злых сил, которые наводят порчу и болезни.

КОМУ ПОДХОДИТ ДУНИЯ

Тем, кто хочет совмещать путь духовного развития с материальным благополучием и умеет подчинять себе обстоятельства, используя мудрость, мастерство, древние знания и целеустремлённость.

Наносить на стены и окна дома для того, чтобы защитить жилище и своих родных от разрушительных сил, что наводят порчу и провоцируют развитие заболеваний. Можно использовать и внутри дома в виде жертвенника, вокруг которого строится обережное коло (круг).

Духобор



Цвет – красный; размер – 18х18 крестиков.

Символы Духобор и Целебник относят к знакам бога Трояна – славянского бога знахарства и траволечения. Оба они связаны с телесным и душевным здоровьем, но есть различие. Духобор – оберег здоровья духа, Целебник – здоровья тела и души.

Защитная сила Духобора направлена прежде всего на избавление человеческого духа от негатива. Он применялся для очистки духа и укрепления жизненного пламени внутри человека.

Символично и само название амулета. Оно состоит из слов – «дух» и «бор», что может означать борьбу духа. То есть сила воли, которая поможет совершенствоваться и преодолевать препятствия на пути к сложной цели.

Однако Духобор не с каждым человеком совпадает по энергетике. При бездумном его использовании, можно получить больше вреда, чем пользы, поэтому следует очень ответственно относиться к выбору этого оберега.

Символ означает чистоту и гармонию души. Его лучше использовать тем, кто увидел настоящее предназначение всех вещей в мире, познал себя и встал на истинный путь.

Раньше Духобор размещали на одеяле, и накрывали им заболевшего человека. Верили, что амулет способен прогнать болезни и восстановить энергию жизни.

ОБЕРЕЖНЫЕ СВОЙСТВА

Усиливает жизненный огонь, укрепляет дух и силу воли, а также помогает:

- сформировать чёткую позицию в жизни;
- поставить цель и преодолеть препятствия на пути к ней;
- избежать ошибок и не потерять смысл жизни;

– освободиться от разных зависимостей (игромании, наркомании, алкоголизма, курения и т. д.).

Оберег с этим знаком наполняет силами, помогает справиться с болезнями и даёт:

- внутреннее обновление;
- способность бороться со своими плохими мыслями;
- обновление тела через обновление духа.

Может помочь во многих чрезвычайных ситуациях, например, не даст утонуть или заблудиться. С его помощью человек сможет собрать волю в кулак и найти выход из любой ситуации.

КОМУ ПОДХОДИТ ДУХОБОР

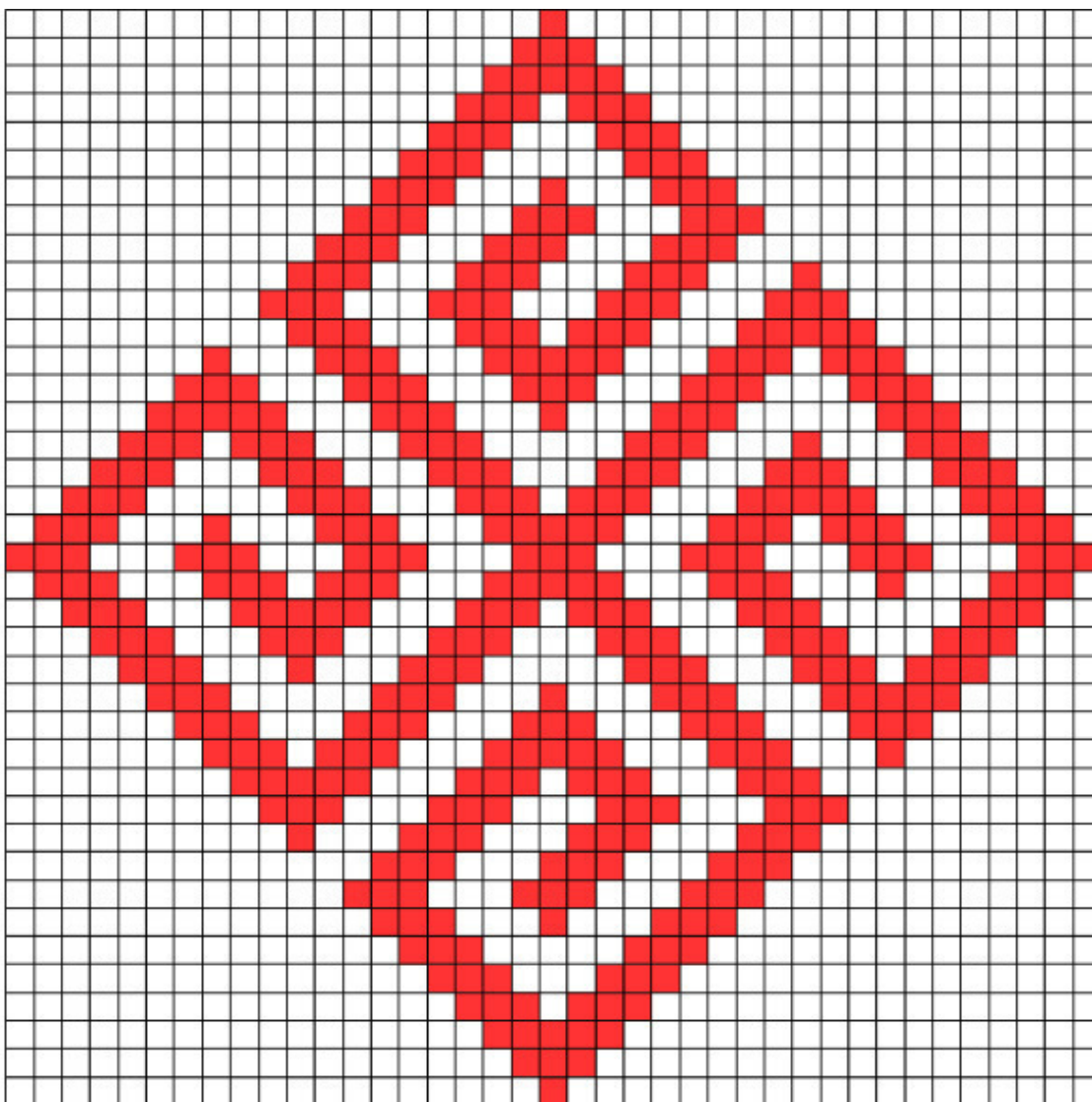
И мужчинам, и женщинам. Тем, кто старается совершенствовать себя, очищает тело, стремится к цели, несмотря на препятствия.

Помогает исцелить тело через очищение духа, поэтому подойдёт только тому, кто готов осознанно избавиться от своих злых мыслей, а также тем, кто борется с собственной ленью и слабостью духа, со своим невежеством и равнодушием.

Если у человека хронические болезни, амулет следует носить не снимая. В редких случаях Духобор вышивают на одежде ребёнка, если он часто болеет. Это помогает восстанавливать энергию жизни и равновесие, способствуя победе над болезнью.

Духобор может принести вред, если у человека злые помыслы, поэтому он совершенно не подходит тем людям, которые думают только о материальных благах. У носителя отрицательной энергии иссякает сила, теряется энергия жизни.

Духовная свастика обратный Душевной свастики знак



Цвет – красный, чёрный; размер – 39х39 крестиков.

Пользовалась наибольшим вниманием у кудесников, волхвов, шаманов и ведунов. Волхвы использовали символ для управления природными стихиями.

По-другому ещё называется Ужич-Борич и объединяет в себе четыре значимых пространства: душа, тело, дух и совесть, символизируя их гармонию и единство в человеке.

Обозначает связь с предками через ведунов и знающих посвящённых людей, символизирует объединение настоящего и будущего.

ОБЕРЕЖНЫЕ СВОЙСТВА

Включённый в вышивку на одежде символ:

- способствует духовному преобразованию человека;
- гармонизирует и объединяет дух и тело, способствуя его очищению и оздоровлению.

Изображенный на фасаде дома будет способствовать защите от злых сил.

КОМУ ПОДХОДИТ ДУХОВНАЯ СВАСТИКА

Подойдёт одарённым людям, которые имеют неординарные, мистические способности. Людям с устойчивой моралью и сильной энергетикой.

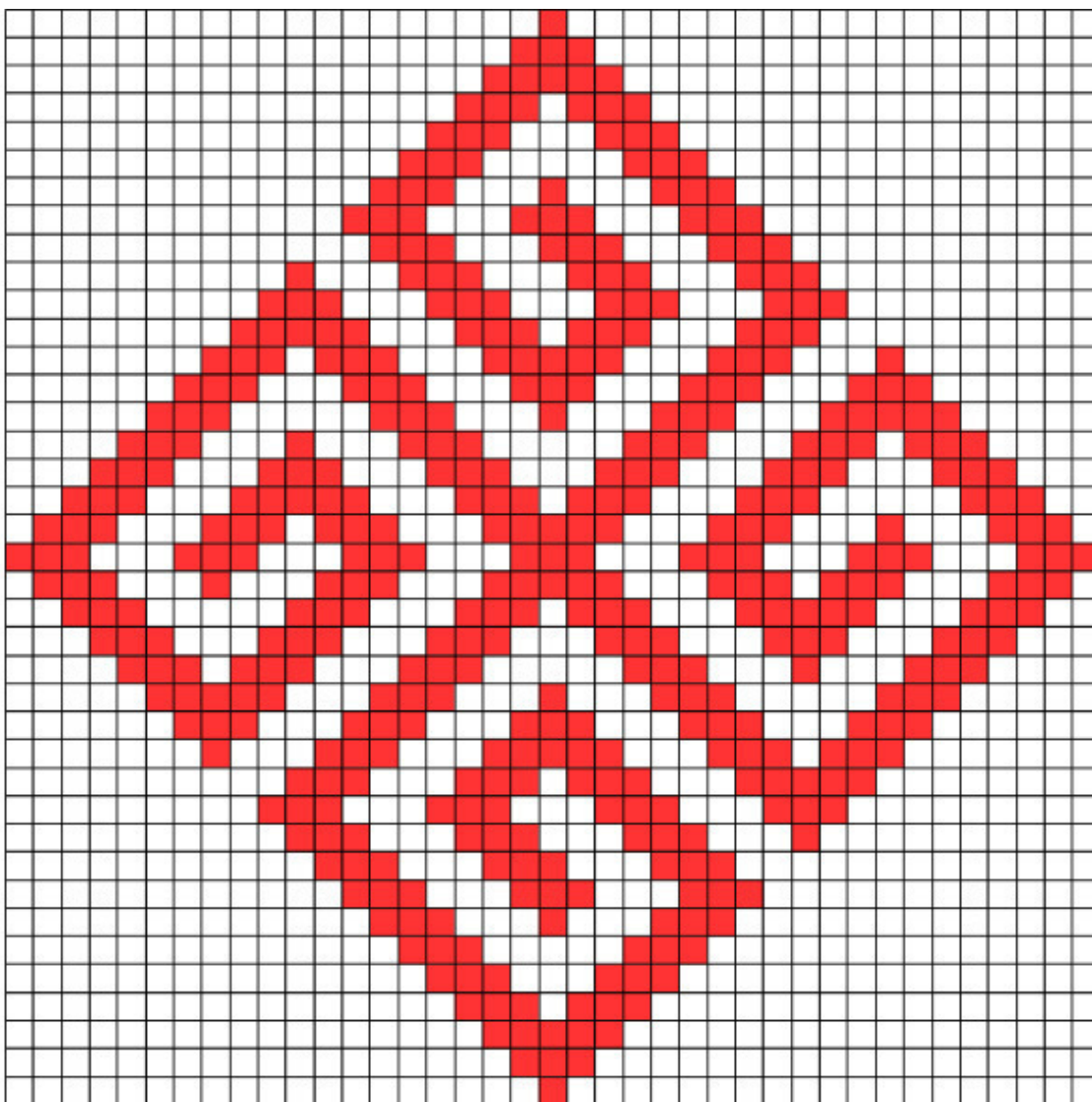
Предпринимателям, бизнесменам и политикам придаст ораторские способности, как и всем, кто не боится говорить правду. Военных людей убережёт от бед во время военных действий.

Беременным поможет выносить и родить сильное духом потомство.

Духовная свастика – один из мощнейших оберегов. Как всякую силу, его нужно суметь удержать в руках, и если удержишь, то получишь большие возможности!

Однако применение Духовной свастики дело не из лёгких, а, наоборот, трудное и с большими испытаниями на прочность. Если человек слаб духом, то или сломается, или не удержит этот символ – он попросту ускользнёт из рук и потеряется.

Душевная свастика обратный Духовной свастики знак



Цвет – красный, чёрный; размер – 39х39 крестиков.

Символ этот многомерный, включающий в себя аспекты, влияющие сразу на несколько уровней развития человека. Он напрямую связан с душой человека, контактирующей с реальным миром вокруг него.

Обладает особой защитной силой, позволяет использовать солнечную огненную энергию для защиты от внешнего воздействия.

Человек, выбравший этот символ, волхвом может и не станет, но с его помощью сможет воздействовать на тонкие миры Нави, Яви и Прави, а также при хорошем стечении обстоятельств сможет получить дар предвидения своих грядущих событий.

ОБЕРЕЖНЫЕ СВОЙСТВА

Воздействуя на душу, позволяет аккумулировать добрую и светлую энергию, а также поддерживать человека на правильном пути через накопление внутренних сил.

Гармонизируя духовные и душевные силы, а также накапливая светлую энергию, человек может справиться с любой проблемой.

Оберег способен:

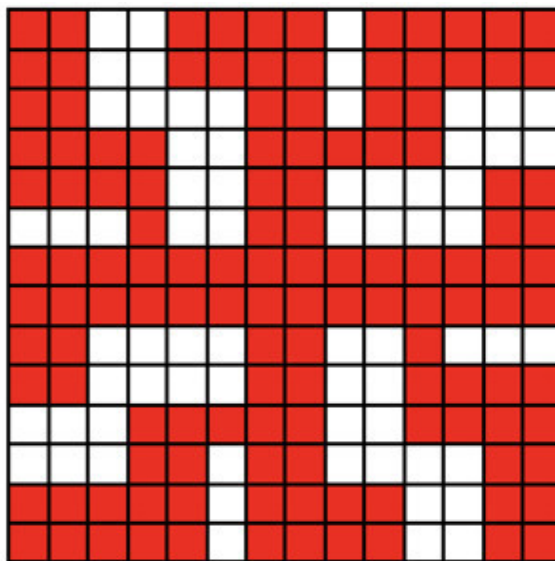
- гармонизировать дух и душу путём ослабления душевных страданий;
- привлечь светлые мысли и позитивные образы, а затем и сами события, от которых жизнь становится лучше;
- помочь приоткрыть то, что обычно скрыто от глаз, в т. ч. приоткрыть завесу будущего;
- вылечить тоску и душевные страдания.

КОМУ ПОДХОДИТ ДУШЕВНАЯ СВАСТИКА

Мужчинам и женщинам, идущим путём духовного развития и имеющим чистые помыслы.

Однако считается, что не каждый может носить подобный символ, а лишь заслуживший его путём свершения реальных деяний на благо своего рода. Только тогда сила предков начинает преобразовывать пространство вокруг человека в лучшую сторону.

Зайчик

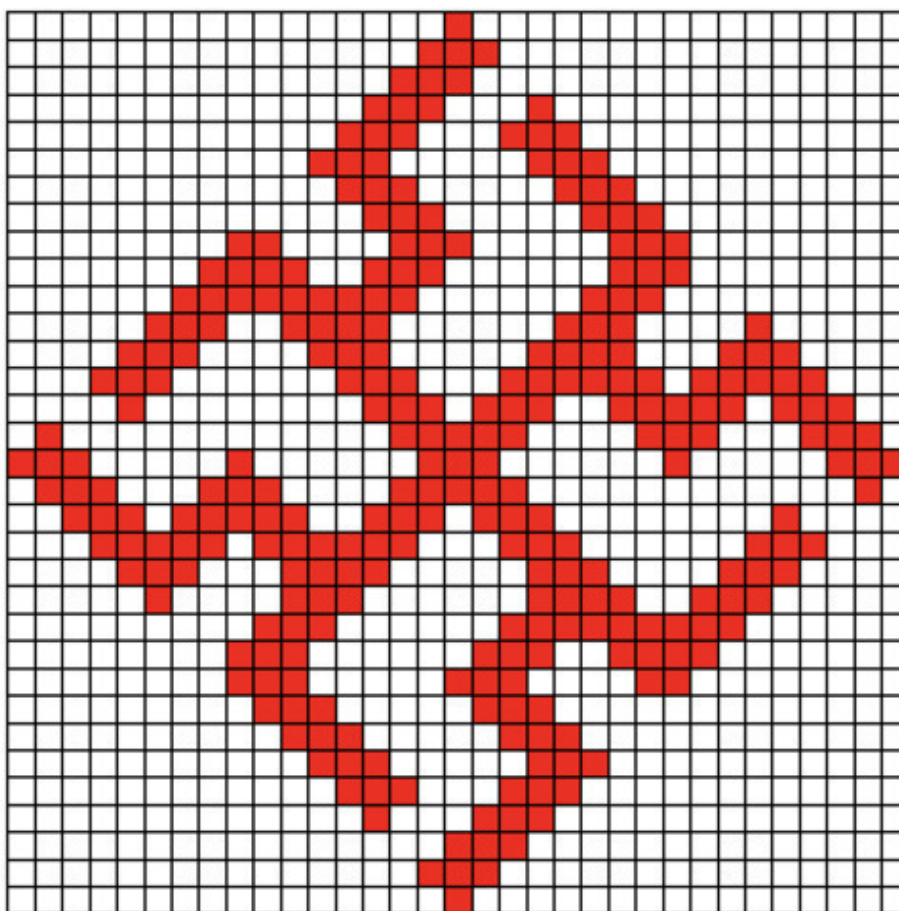


Цвет – красный; размер – 14х14 крестиков.

Принадлежит к солнечным огненным знакам и является родовым оберегом. Символизирует постоянное обновление рода, наследование мудрости новыми поколениями от предыдущих и непрерывную связь с великими прародителями.

ОБЕРЕЖНЫЕ СВОЙСТВА

Основная функция символа – защита детей, как уже рождённых, так и ещё нерождённых. Детская душа особенно нуждается в свете, любви, защите и поддержке рода, его мудрости.



Цвет – красный; размер – 33х33 крестиков.

Символ помогает обновлению рода в течение всей жизни, покровительствует всем беременным женщинам и благоприятствует постоянному увеличению семьи.

Магическое значение символа – непрерывность рода, оберегание и защита юной души, придание ей объединённой силы двух великих начал – Солнца и Матери-Земли, передача знаний и опыта от предыдущих поколений будущим.

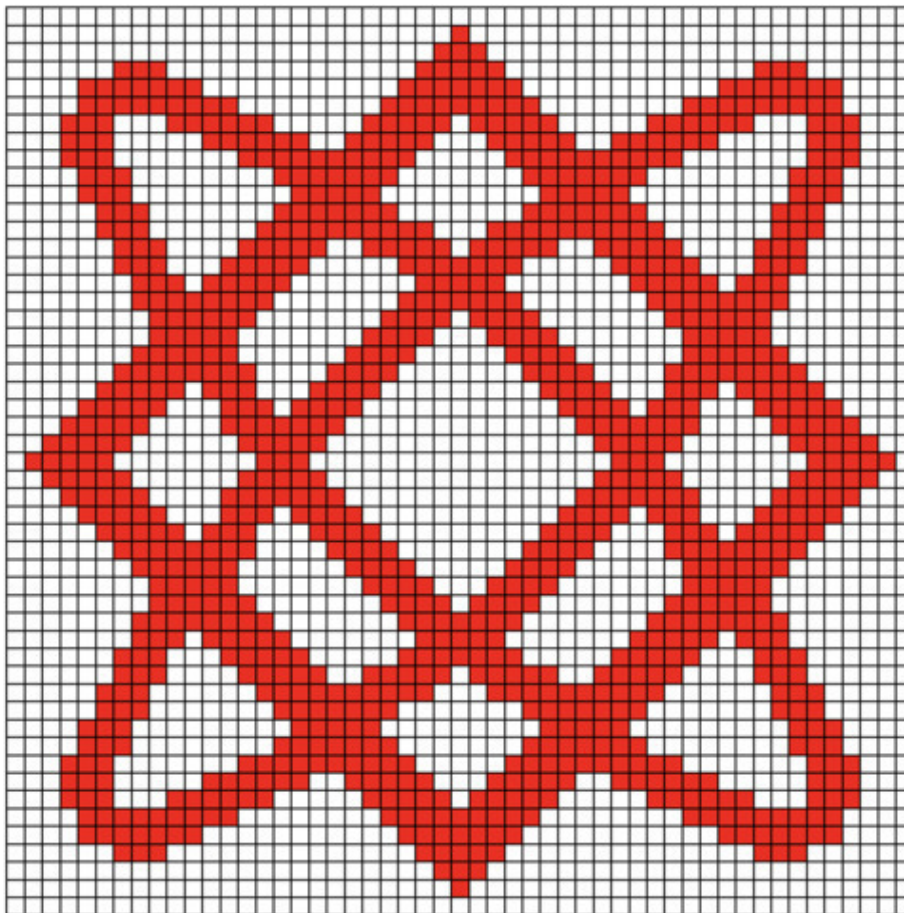
КОМУ ПОДХОДИТ ЗАЙЧИК

Являлся в прежние времена непременным атрибутом одежды детей и беременных женщин. Дети, независимо от пола, носили этот символ на одежде до вступления в отрочество. Зайчик оберегал их от болезней, дурного глаза, недостойных мыслей и поступков.

Беременные женщины, оказавшиеся под покровительством символа, испытывают минимальные трудности при развитии беременности и при родах.

Бытовало и такое поверье: если поясом с изображением Зайчика опоясать свою супругу до зачатия, то она будет рожать только мальчиков – продолжателей рода. Насколько это работает, сказать не могу, но пояс помогал ребёнку легко родиться, защищал его от сил, враждебных человеческой природе, окутывал будущую мать и её малыша светлой солнечной энергией.

Звезда Лады, или Звезда Руси



Цвет – красный; размер – 49х49 крестиков.

Звезда Лады воспринимается как нечто приятное, дарующее, творящее и благостное. Символизирует то, как складно должны в человеке сосуществовать тело, дух и душа. Носящий её должен быть упорядочен сам внутри себя и способен налаживать свою жизнь.

ОБЕРЕЖНЫЕ СВОЙСТВА

Символ поможет:

- найти любовь своей жизни;
- получить здоровье;
- привлечь удачу в делах;
- укрепить любовь в семье между супругами, родителями и детьми;
- призвать счастье в жизнь.

Способен отвести от носящего:

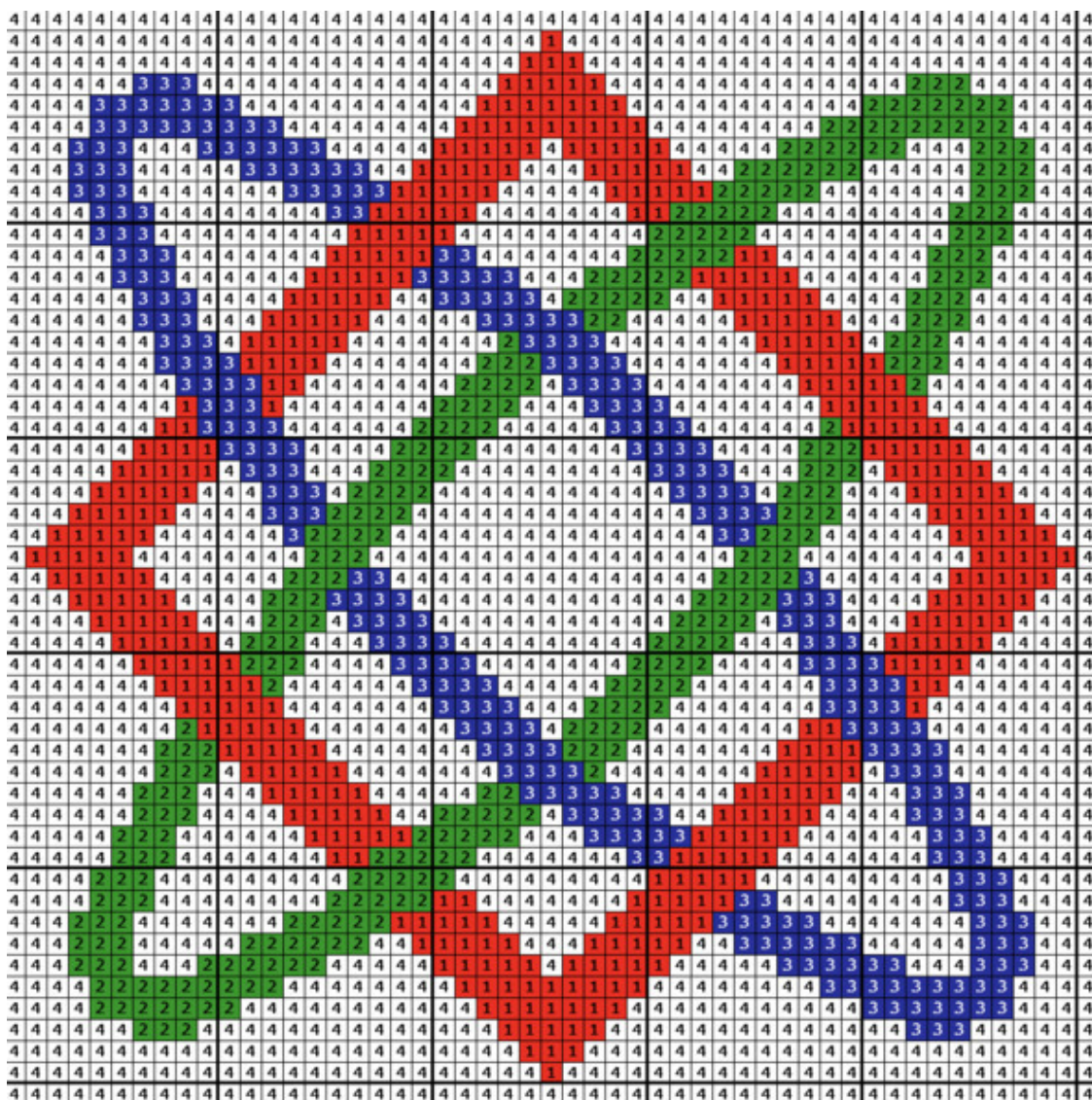
- болезни, недомогания и хвори;
- скуку и тоску;
- неудачливых людей, несущих хаос;
- семейные размолвки;
- непонимание со стороны своих детей.

Всем, кто обращён к Ладе, она даст мудрый совет, поможет найти в себе самые светлые и добрые силы для восстановления здоровья и улучшения ситуации.

КОМУ ПОДХОДИТ ЗВЕЗДА ЛАДЫ

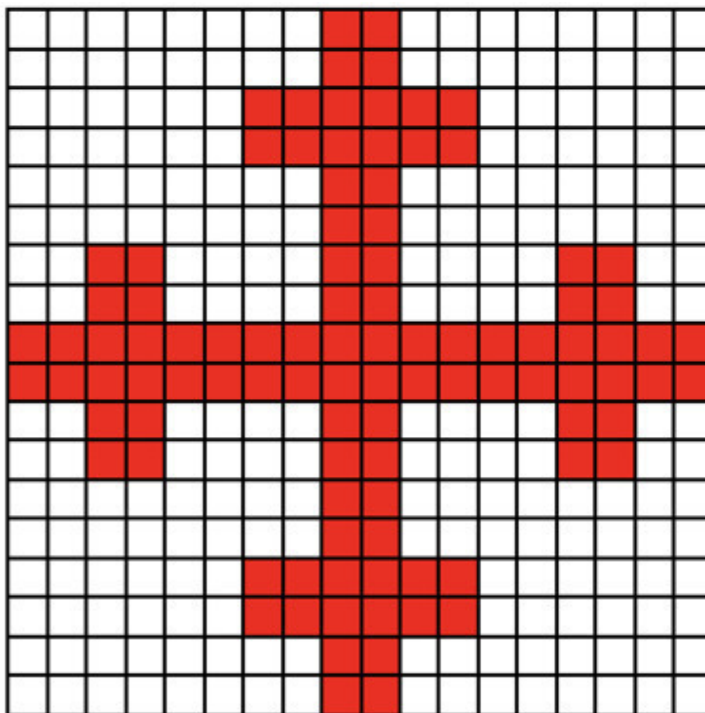
Младенцам, девушкам и женщинам.

Обратиться к Ладе Небесной может каждый, кто нуждается в её силе и налаживании здоровья, своих дел и домашней атмосферы. Но всё-таки знак больше всего подходит женщинам, а мужчинами используется лишь в особых случаях, например, для обретения лада в семье.



Трёхцветный вариант: красный (1), зелёный (2), синий (3); размер – 49х49 крестиков.

Зимний косой крест



Цвет – красный, чёрный; размер – 18х18 крестиков.

Символ посвящён Морене – богине зимы и смерти. Означает остановку всякого движения.

Представляет собой пересечение двух линий, на концах каждой из которых есть ещё небольшие штрихи – так символически обозначается заморозка, остановка, потому что линии креста не могут далее продолжиться в бесконечность.

ОБЕРЕЖНЫЕ СВОЙСТВА

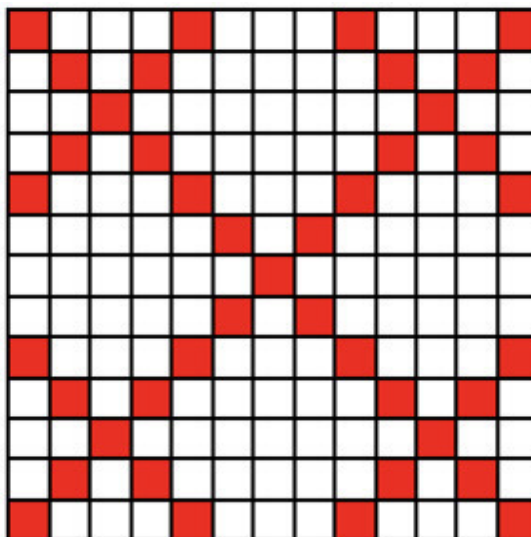
Считается, что властительнице Нави подвластна остановка любой беды, поэтому данный оберег уберёжет и оградит от:

- злого умысла;
- злых чар, порчи и сглаза;
- внутренней неуверенности;
- ненужных переживаний.

Поможет:

- стать уверенней в себе;
- не бояться неожиданностей, быть готовым к ним;
- исправить ошибки прошлого, чтобы они больше не волновали человека.

Символ Морены останавливает, замораживает всё. Заморозит и худо, что подкралось к вам. Также он не даст человеку закрыться внутри себя.



Цвет – красный, чёрный; размер – 13х13 крестиков.

КОМУ ПОДХОДИТ ЗИМНИЙ КОСОЙ КРЕСТ

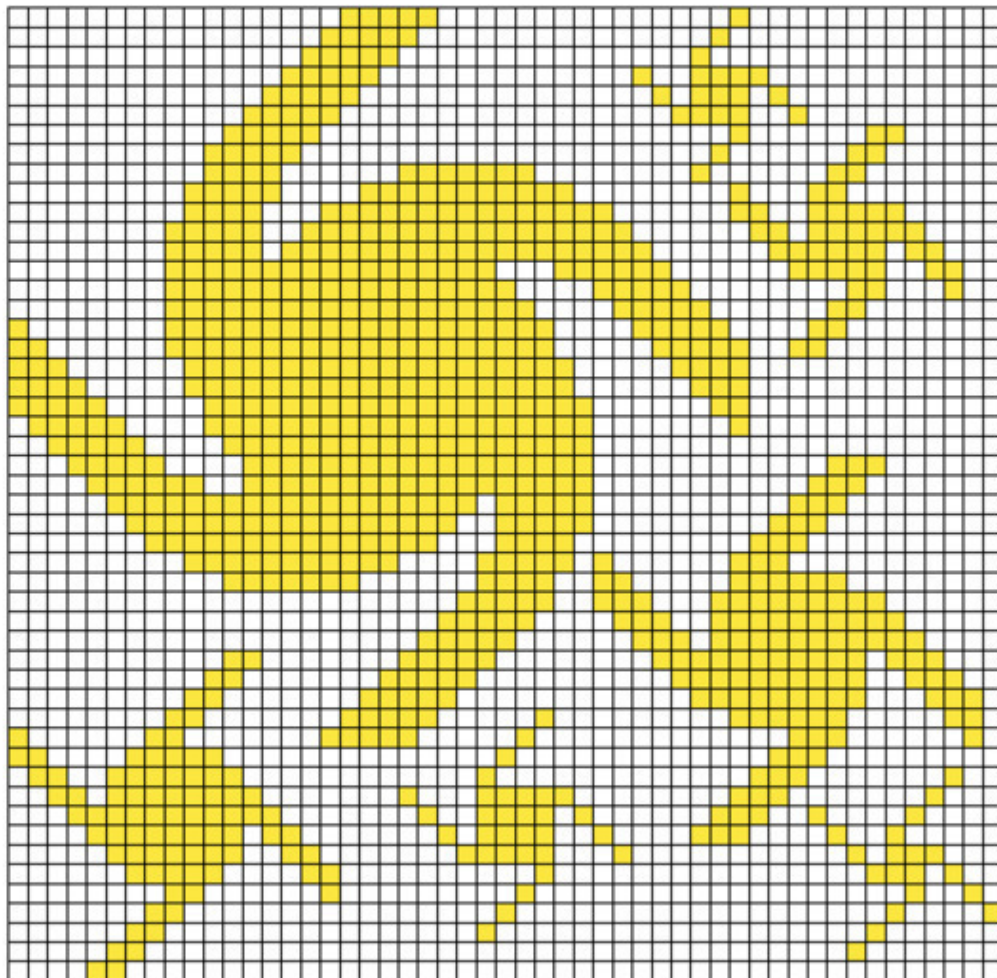
Любому взрослому человеку, мужчине или женщине, для защиты от зла и обретения уверенности в себе.

Своей покровительницей Морену чаще выбирают Ведающие, те, кто не боится прикоснуться к тайнам мира Нави. Но и обычный человек может выбрать Морену своей покровительницей.

Она даст уроки тому, кто обладает гордым, жёстким и непреклонным характером, но при этом очень деятелен и любознателен. Такому человеку часто приходится страдать от последствий собственных поступков, но таков уж его нрав.

Богиня Морена может стать покровительницей человека, если в его характере есть такие черты, как целеустремлённость, предприимчивость, богатое воображение, гордость, бесцеремонность и стремление к новизне. Такому человеку богиня поможет обуздать свой нрав и найти способы выражения свободомыслия без вреда для себя и других людей.

Змеевик, или Велесовик



Цвет – жёлтый; размер – разный.

Змеевик – символ бога Велеса.

Кто-то говорит, что змеи – это «оборотная сторона» светлых богов, то есть тёмные злобные силы. Другие утверждают, что образ ящера, полоза или змея на Змеевике ни в коем случае не тёмный, а является отражением культа бога Велеса и обращением к его силе.

Как бы то ни было, сила в обереге от бога Велеса – Властителя трёх Миров. Через этот символ проявляется мощь и благорасположение Велеса к тем, кто развивает свои магические способности и умеет быть опасным для врагов.

ОБЕРЕЖНЫЕ СВОЙСТВА

Оберег носят для:

- раскрытия магических возможностей;
- гибкости в принятии решений;
- стойкости против врагов.

Символ защитит от:

- нездоровья;
- врагов, чьё имя известно;

– нападения тёмных сил.

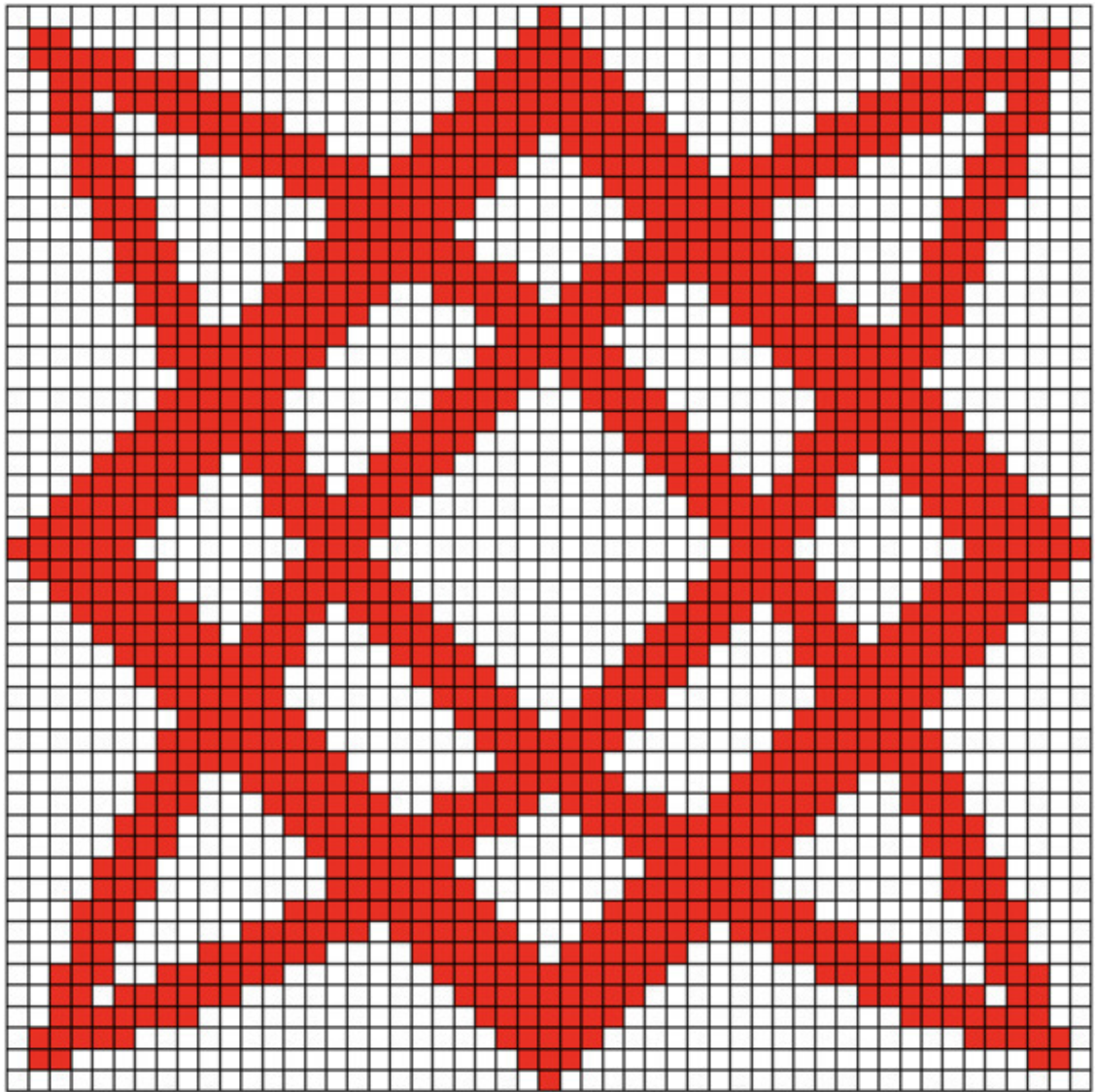
КОМУ ПОДХОДИТ ВЕЛЕСОВИК

Мужчинам, мальчикам (начиная с 12—13 лет) и взрослым женщинам для получения социального успеха.

Особенно оберег хорош для тех, кто живёт в агрессивной среде – «воинов и ведунов» в широком современном понимании.

Подойдёт он и тем, кто задумывается о развитии своих магических способностей и защите от возможного нападения (вплоть до ответного нападения и наказания врагов).

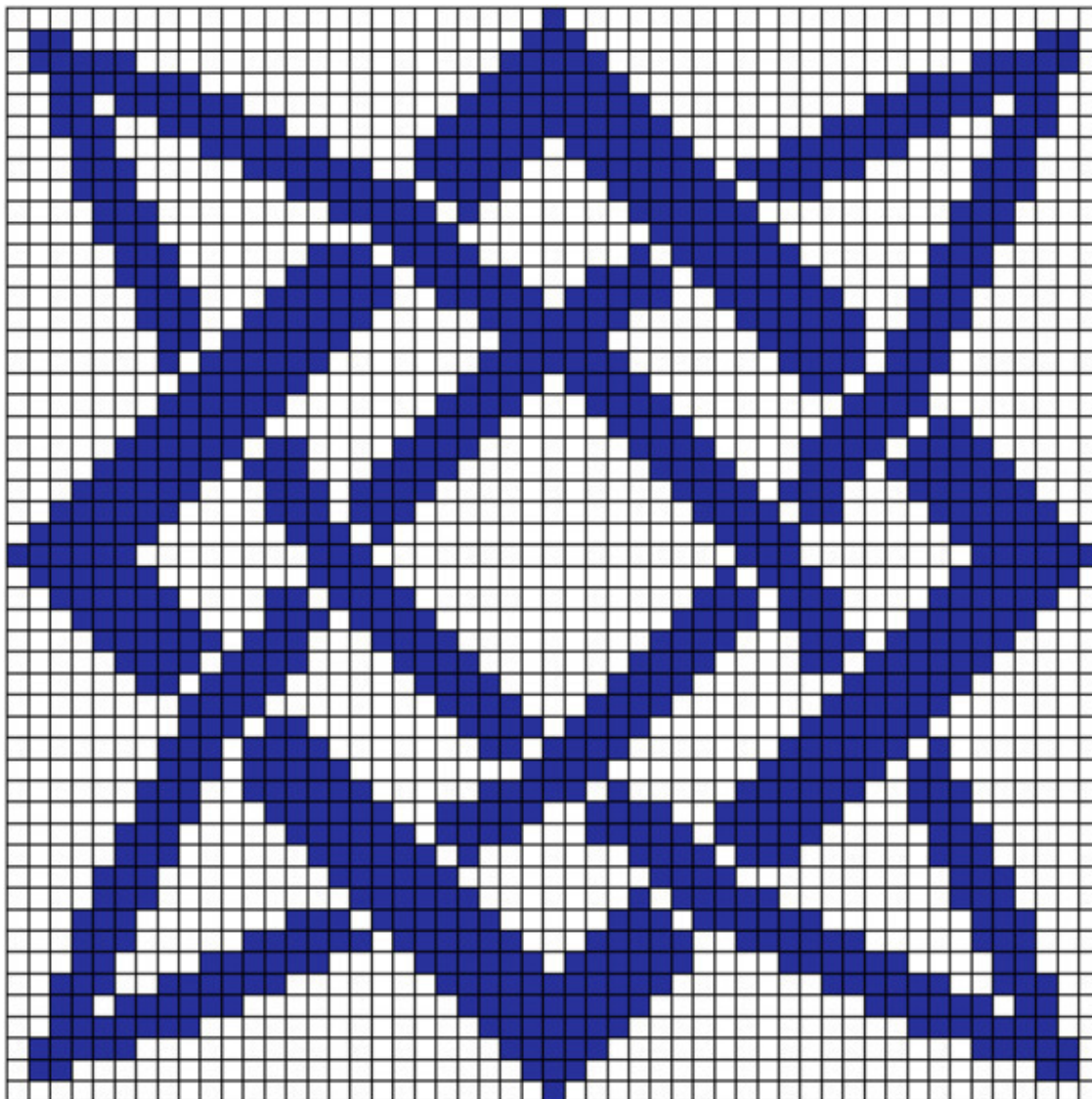
Квадрат (звезда) Сварога



Цвет – в основном красный и синий, но встречается также жёлтый, чёрный и голубой; размер – 51x51 крестиков.

Символ славянского бога Сварога, повторяющий оберег Звезда Лады. Отличия в том, что концы эллипсов острые (в Звезде Лады они закруглены).

Сварог через свой символ посылает людям свои благословения, защиту и помощь в творческом труде.



Цвета и размер такие же, но на этой схеме чётко видны переплетения трёх фигур.

ОБЕРЕЖНЫЕ СВОЙСТВА

Защитит от:

- неуверенности в своих способностях и силах;
- заболеваний и хвори;
- бедствий и несчастий;
- дурных намерений других людей;
- бездействия и лени.

Может дать:

- веру в себя;
- достаток в доме;
- хорошую работу;
- успех в карьере, на работе;
- пробуждение творческого начала или нового, чего человек о себе ещё не знал;

Конец ознакомительного фрагмента.

Текст предоставлен ООО «ЛитРес».

Прочитайте эту книгу целиком, [купив полную легальную версию](#) на ЛитРес.

Безопасно оплатить книгу можно банковской картой Visa, MasterCard, Maestro, со счета мобильного телефона, с платежного терминала, в салоне МТС или Связной, через PayPal, WebMoney, Яндекс.Деньги, QIWI Кошелек, бонусными картами или другим удобным Вам способом.