

ЦЕНТР ВОССТАВКИ

*Эллен Макнамара*



**БЫТ**



**РЕЛИГИЯ**



**КУЛЬТУРА**

**ЭТРУСКИ**



Эллен Макнамара

**Этрусски. Быт, религия, культура**

«Центрполиграф»

## **Макнамара Э.**

Этруски. Быт, религия, культура / Э. Макнамара —  
«Центрполиграф»,

Автор рассказывает о многих аспектах жизни этрусков, географическом положении государства, его истории, освещает их военную, экономическую, политическую и социальную организацию, дает представление об их духовной жизни, обычаях и поверьях.

# Содержание

Предисловие	5
Глава 1	7
Глава 2	19
Конец ознакомительного фрагмента.	20

# Эллен Макнамара

## Этруски. Быт, религия, культура

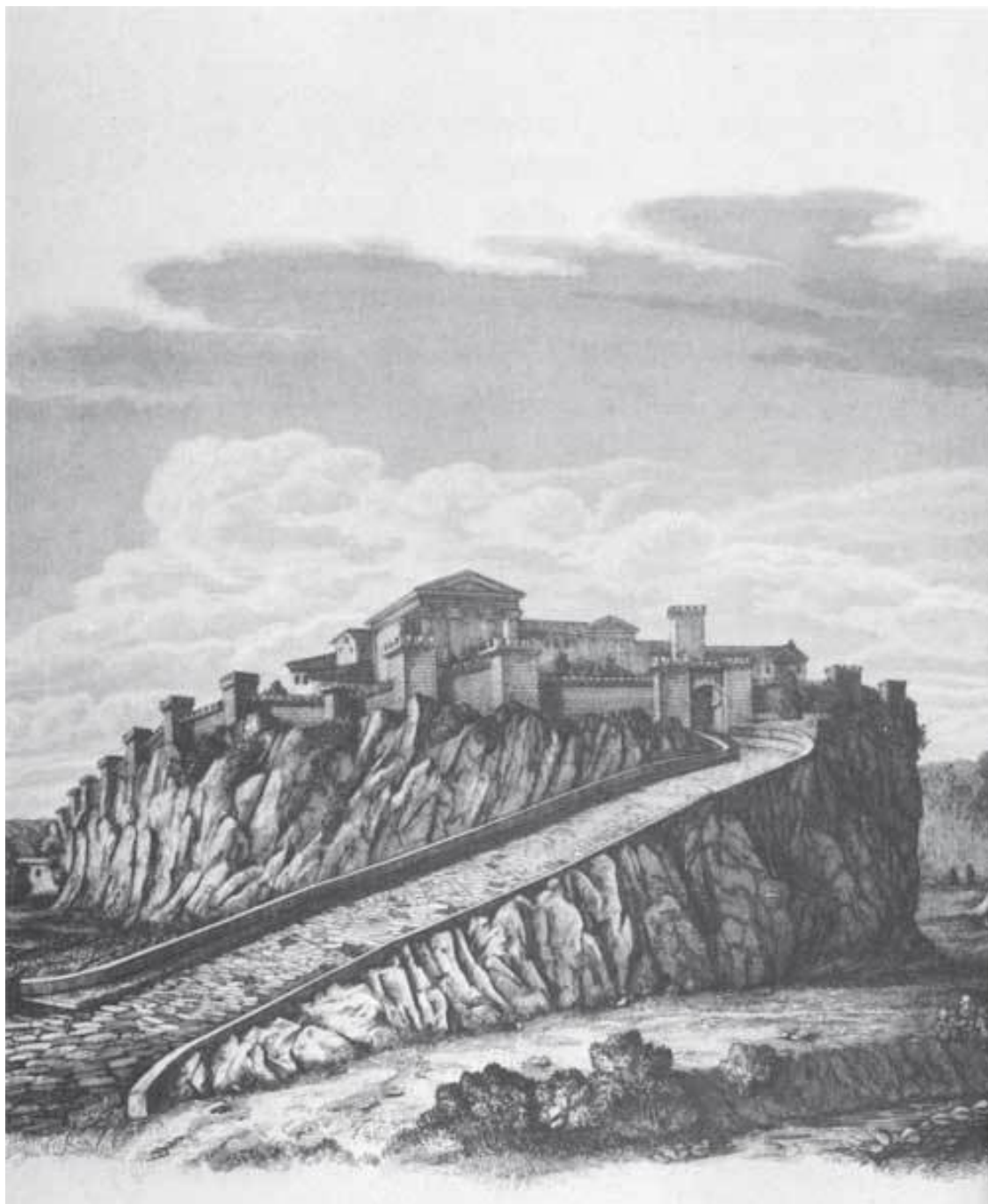
### Предисловие

Древняя Этрурия, расположенная между Флоренцией и Римом, всегда влекла к себе путешественников, стремящихся увидеть красоту средиземноморского побережья, холмистую местность, покрытую виноградниками, и полные очарования города, известные своими превосходными собраниями произведений искусства Средневековья и эпохи Возрождения. В этом регионе и по сей день встречаются следы древних культур, и в первую очередь культуры этрусков. Именно этруски основали поселение на вершине холма Фьезоле, возвышающегося над Флоренцией, а также заложили город в Орвието, на скале, нависающей над современной авто-страдой, ведущей на юг, к Риму.

Это была родина этрусских городов-государств. К VII веку до н. э. некоторые полисы уже достигли своего расцвета, другие сохраняли свое могущество вплоть до III столетия до н. э. — периода завершения римского завоевания. Даже после утраты политической независимости этруски сохранили в I веке до н. э. свои ремесла и продолжали говорить на своем языке. В течение семи столетий кульминации своего расцвета достигла греческая цивилизация, представленная в Италии южными колониальными городами, а Римская республика выросла в самое могущественное государство в Средиземноморье.

Все вышесказанное позволяет предположить, что должен был существовать широкий спектр письменных памятников, в которых античные авторы описали современное им этрусское общество. К сожалению, однако, большая часть этрусских литературных произведений не дошла до нас, а те надписи, которыми мы располагаем и можем расшифровать, содержат крайне мало полезной информации, касающейся повседневной жизни этрусков. В отношении письменных свидетельств приходится полагаться в основном на работы греческих и римских авторов, зачастую описывавших то или иное событие спустя долгое время после того, как оно свершилось. Эти античные источники содержат бесценные описания исторических событий, затронувших жизнь этрусков, и скупое комментируют жизнь самой Этрурии. Поэтому говорить о типах и характере городов Этрурии, об искусстве и культуре этрусков, укладе их жизни можно, лишь полагаясь в основном на результаты археологических раскопок, которые велись в регионе в течение последних ста пятидесяти лет. С каждым годом наши знания об этрусках расширяются благодаря продолжающимся раскопкам этрусских городов и некрополей, детальному изучению памятников и изделий из керамики и металла и прочих находок. Кроме того, на помощь приходят другие научные дисциплины, призванные расширить наше представление о языке этрусков, его грамматике и лексическом составе, его связи с другими языками, а также об их искусстве, религиозных верованиях и других аспектах жизни.

Изучая доступные нам свидетельства, можно представить себе общие черты и некоторые отдельные моменты жизни этрусского общества, но все же пробелы в наших знаниях велики. Мы пока не можем разгадать загадку происхождения этрусков, также не вполне понятен нам и их язык. Поскольку упоминания в письменных источниках абстрактных аспектов жизни этрусков редки и весьма туманны, проще сначала изучить более осязаемые свидетельства в виде дошедших до нас памятников и предметов быта, используя все приемы современной науки, попытаться определить характер цивилизации на основании ее художественных и технических достижений, а изучив письменные свидетельства, понять характер народа и таким образом представить себе жизнь, которую вели этруски.



**Реконструкция города Сутри (Сутрий). XIX в.**

## Глава 1

### О чем рассказали археологические раскопки

Современная Тоскана несет в своем названии отголосок этрусской цивилизации, хотя ее географические границы отличаются от пределов Древней Этрурии. Территория, на которой зарождались этрусские города-государства, включала в себя современную Тоскану и северную часть Лация<sup>1</sup>; ее границы проходили по реке Арно на севере и Тибру на востоке и юге. На западе ее омывало Тирренское море. Здесь этрускам принадлежали расположенные недалеко от берега крошечные островки, включая Эльбу<sup>2</sup> (рис. 1, 7 и 8). Протяженность этого региона с севера на юг составляла чуть более 250 километров, а с востока на запад – менее 150 километров, так что по общей площади Этрурия почти равнялась современному Уэльсу. Границы страны периодически менялись, так что с течением времени этрускам удалось расширить свое влияние за пределы Этрурии.

География, климат и экология этого региона были благоприятными для заселения, хотя в древности леса могли представлять труднопреодолимое препятствие, да и периодические разливы рек создавали постоянную проблему. В целом скалы южной части региона вулканического происхождения, это так называемый «туф», состоящий из плотных слоев пепла, образуемого при извержении вулканов, кратеры которых теперь превратились в озера Больсена, Вико и Браччиано. За исключением этих кратеров, окаймляющих три озера, и холмов Тольфа и Монте-Соррате, большая часть южного региона Этрурии представляет собой обширное плато с невысокими холмами. Плато обрамляют обрывистые ущелья и лощины, прорезанные в мягкой горной породе водными потоками. Эти реки и ручьи текут в трех направлениях: к Тибру на восток и юг или на запад, к Тирренскому морю.

Для той части Этрурии, что лежит к северу от воображаемой линии, проведенной от Пальи до долины Фьоры, характерен другой ландшафт. С точки зрения геологии эта область состоит из песчаника и известняка, здесь есть обширные долины и целые группы холмов, некоторые из них достигают внушительной высоты. Этот регион можно условно разделить на две части: на западную холмистую область, в которой прокладывают свой путь реки, текущие либо к морю, либо на север к Арно, и на восточную плодородную верхнюю часть бассейна Тибра и его притоков – наиболее благоприятный для сельского хозяйства район Этрурии.

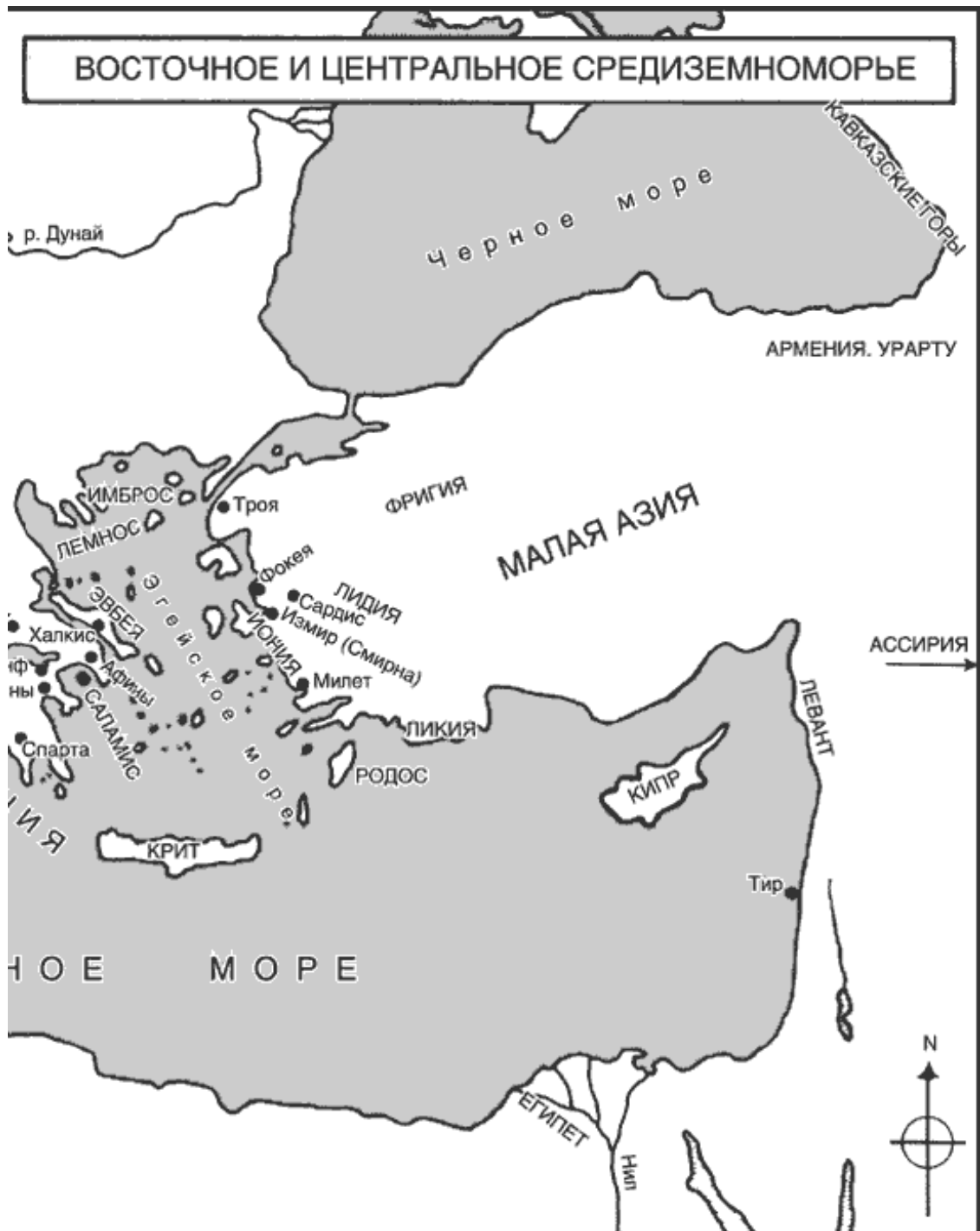
Два основных металлоносных региона находятся рядом с Тирренским побережьем. Центр одного из них располагается в холмах Тольфа, лежащих к северу от устья реки Тибр. Другое средоточие месторождений находится в горном районе, протянувшимся вдоль северного побережья, вокруг мыса Пьомбино. Кроме того, следует упомянуть обширные месторождения руды в Коллине-Металлифере и на Эльбе.

---

<sup>1</sup> Следует отметить, что обозначение «северная часть Лация и Тоскана», употребленное для описания области, которая впоследствии стала Этрурией, не совсем корректно, поскольку это название не может быть с полным правом использовано до VII в. до н. э. Следует отметить, что в территорию Древней Этрурии также входили районы современной Умбрии. Признавая некоторую неточность в использовании географических названий, автор, надеясь достичь большей ясности, приводит преимущественно современные географические названия, а в скобках дает их греческие или латинские эквиваленты в тех случаях, когда это необходимо. Исключения обусловлены отсутствием современного эквивалента названия или когда латинское или современное название хорошо известно. (*Здесь и далее примеч. авт.*)

<sup>2</sup> Греческие и латинские авторы использовали различные варианты для называния этрусков: тиррены, туски или этруски.





**Рис. 1. Карта Восточного и Центрального Средиземноморья.**

Прибрежная равнина простирается на север от устья Арно, за рекой тянутся к морю Апеннины и Лигурийские Альпы, представляющие собой барьер, который во времена этрусков являл собой непреодолимую преграду. К северу и востоку от центра долины Арно в хребет Апеннин врезается множество мелких речушек. Другие реки держат путь в долину По.

Тибр был судоходной рекой, одновременно объединявшей и отграничивающей Этрурию от Умбрии на востоке и Лация на юге. Как это часто происходит, река стала политической границей, будучи в то же время культурно-связующим фактором. Дороги связывали Кампанию, Лаций, шли мимо Палестрины (Пренесте) к долинам Сакко и Лири.

Открытые участки береговой линии Этрурии прерываются мысами Монте-Арджентарио, Таламоне, холмами к западу от Ветулонии и мысом Пьомбино. С течением времени береговая линия претерпела изменения, особенно значительными они были в районе между Ветулонией и Руселлами, где заилилась большая лагуна. Удобные природные гавани вдоль этого побережья встречаются редко, альтернативу представляли собой хорошо защищенные берега, на которые можно было вытащить корабли. На заре своей истории этруски уже были известными мореплавателями, море служило дорогой, соединяющей их с другими народами Средиземноморья.

Перенесемся в бронзовый век – это поможет нам представить некоторые аспекты, сыгравшие важную роль в создании этрусского общества, и понять смысл дискуссии, развернувшейся вокруг вопроса о происхождении этого народа. В Северном Лацио и Тоскане обнаружены свидетельства, указывающие на процветавшую некогда в этом регионе культуру раннего бронзового века, которая перерабатывала местные медные и, возможно, оловоносные руды, сплав которых использовался для производства оловянной бронзы. Месторождения двух этих руд редко встречаются в пределах одного региона, но прекрасные местные изделия из бронзы говорят о существовании устоявшейся традиции работы с бронзой и опыте, который накапливался и передавался от поколения к поколению.

К моменту наступления среднего бронзового века Тоскана уже поддерживала контакты с народами, жившими в нижней долине По, однако западная часть полуострова почти не была затронута ее влиянием, которое тогда распространялось до Греции и Центральной Европы. В тот период в материковой Греции доживала свои последние дни утонченная микенская цивилизация с ее окруженными стенами городами, прекрасными дворцами и гробницами царей, предания о которых дошли до нас в поэмах Гомера. Известно много историй о микенских моряках и минойцах с Крита, путешествовавших в Западное Средиземноморье, а порой и основывавших поселения в Италии. Этот факт подтверждается присутствием эгейских изделий на юге полуострова, на Сицилии, на островах Липари, а также на западном берегу, на острове Искья в заливе Неаполя. Несколько фрагментов керамики были найдены в Луни, близ Блеры, примерно в 60 километрах к северо-западу от Рима. О том, как развивался в тот период западный регион Центральной Италии, нам почти ничего не известно, можно только догадываться о наличии контактов этой области с эгейским регионом.

В конце XIII и на протяжении XII столетий до н. э.<sup>3</sup> микенская цивилизация пережила ряд катастроф, в результате которых многие города были разрушены (вероятно, в результате сухопутных набегов с севера). Этот крах обусловил широкомасштабную миграцию народов через Восточное Средиземноморье. Пала империя хеттов, города Леванта подверглись разграблению, были атакованы границы Египта. Около 1050 года до н. э. в Грецию пришли «темные века», а Италия, в свою очередь, изолировалась от более развитых культур Эгеиды и Восточного Средиземноморья. Несмотря на то что были некоторые признаки возрождения торговых контактов в Сицилии и Калабрии, в течение следующих двух с половиной столетий практически все важные новые идеи приходили в Италию с северо-востока и севера – из региона, который переживал тогда расцвет культуры позднего бронзового века.

Подобное изменение баланса, естественно, оказало влияние на развитие итальянских культур. В среднем бронзовом веке существовало несколько региональных культур, сосредоточенных в Эмилии, Апулии и Восточной Сицилии, но в целом всех их в значительной степени объединяла общая апеннинская культура. Народы этой культуры почти наверняка говорили на индоевропейском языке, а основой их погребального обряда была ингумация. Позднее на фоне культурных тенденций, берущих свое начало в апеннинской культуре, и постепенного угасания морских контактов в Средиземноморье в Италии зарождалась новая культура.

---

<sup>3</sup> Если не указано иное, все даты в этой книге относятся к периоду до н. э.

Среди новшеств того времени можно назвать изменение погребального обряда – теперь он совершался путем кремации тела на погребальном костре с последующим захоронением праха. Неизвестно, откуда и когда эта традиция пришла в Италию, но мы знаем, что в XIII столетии до н. э. народы, использовавшие кремацию, жили на юге альпийских долин. Значительное распространение новый ритуал получил в культуре, которую археологи называют прото- или довиллановианской. Народы этой культуры собирали прах своих умерших и кремированных соплеменников в глиняные урны, которые затем захоранивали на так называемых полях урн.

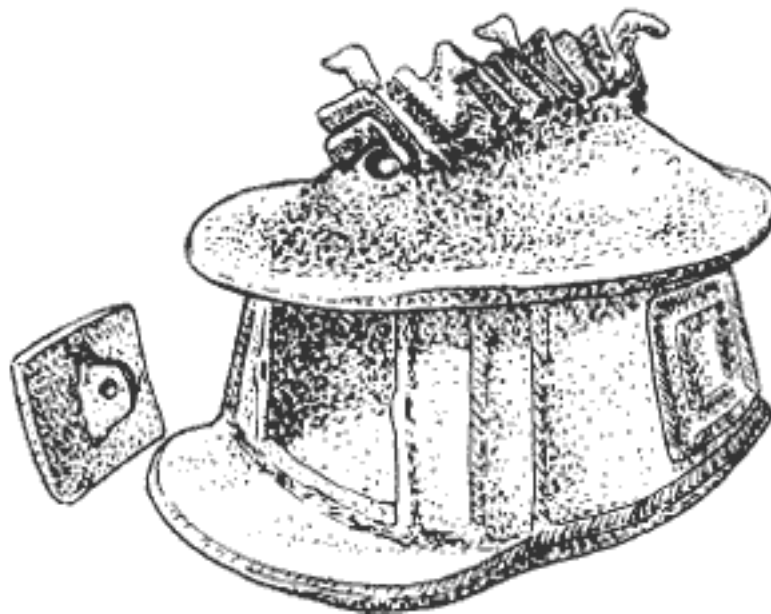
Предметы из бронзы, найденные рядом с этими урнами, помогают нам датировать протовиллановианский период XII—X веками до н. э. Из известных нам протовиллановианских крупных полей урн одно находится к северу от реки По, несколько рассеяны по Центральной Италии, включая интересующий нас регион, большое захоронение обнаружено в Тиммари, в Лукании, на юге полуострова. Более ранние поля урн находятся на юге, включая погребения на островах Липари и Сицилии. Поля урн могут являться отголоском традиции, пришедшей в Этрурию с севера, возможно, также, что этот обычай пришел в Италию с востока Средиземноморья. В любом случае культура, породившая широко распространившиеся на юге Италии поля урн, в значительной степени была усвоена местными народами. Долгое время на севере, в долине По и особенно в Ломбардии, в Эсте и среди виллановианцев кремация оставалась доминирующим ритуалом.

Свое название виллановианская культура получила по селению близ Болоньи, где ее впервые обнаружили в XIX столетии. Сейчас это просто археологический термин, обозначающий совокупность определенных черт, характерных для культуры. Есть предположение, что виллановианская культура зародилась в Эмилии и распространилась в Тоскане, Умбрии и Лации, а некоторые ее отголоски достигли также Кампании. Поскольку виллановианцы являлись главной составляющей того, что впоследствии стало этрусским обществом, представляется необходимым дать краткое описание этой культуры.

Виллановианский период распадается на две основные фазы – Вилланова I и Вилланова II, датируемые приблизительно IX и VIII веками до н. э. Судя по всему, виллановианцы не селились на тех же самых местах в Тоскане и Северном Лации, что и их предшественники, протовиллановианцы, а выбирали для заселения более удобные площадки, которые впоследствии превратились в крупные этрусские города. Виллановианцы были прекрасно вооруженными воинами и изображались иногда верхом на лошадях. Кроме того, они занимались сельским хозяйством и имели в своем распоряжении колесные транспортные средства. Они перерабатывали металлические руды и были искусными бронзовых дел мастерами. Будучи хорошими мореплавателями, виллановианцы не только торговали с Сардинией, но и, возможно, совершали путешествия вдоль западного побережья полуострова, вплоть до Сицилии, а может быть, и дальше, в Западное Средиземноморье. Погребения, которые являются для нас основным источником информации о виллановианцах, не демонстрируют большого различия в их благосостоянии и социальном статусе; женские захоронения могли быть столь же богатыми, как и мужские.

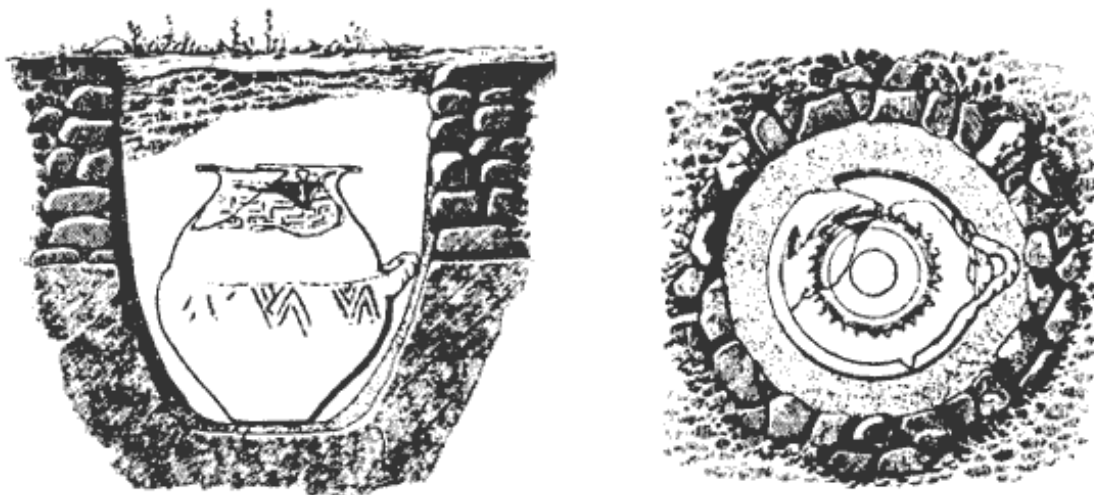
Количество людей, живших в виллановианской общине, было невелико. До недавнего времени не было открыто ни одного целого виллановианского поселения, но, судя по числу древних захоронений, в Вейях, например, жило от трехсот до шестисот человек. Основным типом жилища были хижинки, внешний облик которых мы без труда можем представить себе по результатам археологических раскопок, а также любясь великолепными гончарными изделиями, представлявшими собой модели хижин, которые виллановианцы иногда использовали в качестве урн для праха (рис. 2). По обнаруженным в ходе раскопок остаткам хижин можно восстановить их планировку. Хижинки были овальными или прямоугольными с закругленными углами. Некоторые строения достигали в длину 10 метров. Существует много вариаций урн-

хижин – уменьшенных копии домов, известных по раскопкам в Южном Лацио. Дверь хижины иногда обрамлялась отдельно стоящими столбиками-колоннами, образовавшими небольшой портик. В качестве материала для стен использовались прутья и глина. На моделях обычно показано окно и дымоход под балками фронтона. Крыша крыта соломой, для прочности прижатой сверху жердями. Концы жердей часто вырезаны в виде птичьих голов. Самая известная хижина, современная виллановианским строениям, была найдена на Палатинском холме в Риме. Согласно преданию, именно здесь жил Ромул, основатель города, и римляне благочестиво сохраняли его жилище. В наше время в ходе раскопок в этом районе было обнаружено основание хижины.



**Рис. 2. Погребальная урна в виде хижины.**

Вокруг виллановианских поселений группировались некрополи, которые являются для нас важным источником информации, помогающим проследить эволюцию культуры. Форма захоронений и предметы, найденные в каждом из погребений, показывают изменения с течением времени практики погребений и «набор» личного имущества умерших. Эти изменения помогают расположить захоронения в хронологическом порядке, а порой и более-менее точно датировать их. Сначала захоронения представляли собой колодезные могилы, то есть круглые ямы, выложенные камнем и накрытые каменной плитой (рис. 3). В эту яму опускалась урна, содержащая прах умершего, крышкой урны служила чаша. Также в яму клались предметы, принадлежавшие покойному.



**Рис. 3. Колодезная могила из Монте-Сан-Анджело, к востоку от озера Браччиано.**

Кремация была не единственным погребальным ритуалом в Центральной Италии. Прежнего обряда ингумации, или захоронения тела, продолжали придерживаться в Умбрии, Южном Лацио и других районах. В период культуры Вилланова II, в особенности в Северном Лацио, существовала традиция хоронить тело в траншейной могиле, в которую также клались погребальные дары.

Урны, в которых виллановианцы помещали прах умерших, имели характерную форму: широкое тулово и высокое коническое горлышко (рис. 3). Эти сосуды часто имели всего одну ручку, укрепленную на тулове, и украшались насечками из повторяющихся геометрических узоров, включая меандр и свастику. И урны, и гончарные изделия, предназначенные для хозяйственных нужд, обжигались и украшались рельефным орнаментом, рисунками, сделанными белой краской. Домашние гончарные изделия имели самые разные формы, что указывает на влияние как апеннинской культуры, так и протовиллановианских традиций.

Ассортимент бронзовых предметов не менее обширен. Это оружие и доспехи, лошадиная сбруя, инструменты, ножи и лезвия, чаши и ковши, украшения, большая группа фибул (застежек), которые заметно эволюционировали в течение италийского позднего бронзового и раннего железного веков. Типология этих изделий из бронзы, традиции и установление истоков на основании их формы и манеры исполнения могут помочь нам понять, что же происходило в Северном Лацио и Тоскане в тот период.

Во-первых, некоторые предметы из бронзы, относящиеся к культуре Вилланова I, ведут свое происхождение из Эгеиды или Восточного Средиземноморья, хотя тут может сказаться и влияние изделий, ввезенных в более ранний период. Во-вторых, они демонстрируют сильное и длительное влияние, оказанное альпийскими, верхнедунайскими и северобалканскими регионами. Проведенные недавно исследования показали, что эти бронзовые изделия были изготовлены в самых разных областях, поэтому тут можно говорить не о миграции народа, а о развитой системе торговли. Среди наиболее примечательных бронзовых форм, заимствованных виллановианцами у других народов, – чаши, украшенные чеканкой, пояса из листовой бронзы с гравировкой, мечи с рукоятками, великолепные, снабженные гребнями шлемы и другие доспехи (рис. 4).

Многие из бронзовых предметов типично италийские по виду – это либо местные формы, либо стили, развитые в других регионах Италии. Некоторые фибулы демонстрируют стабиль-

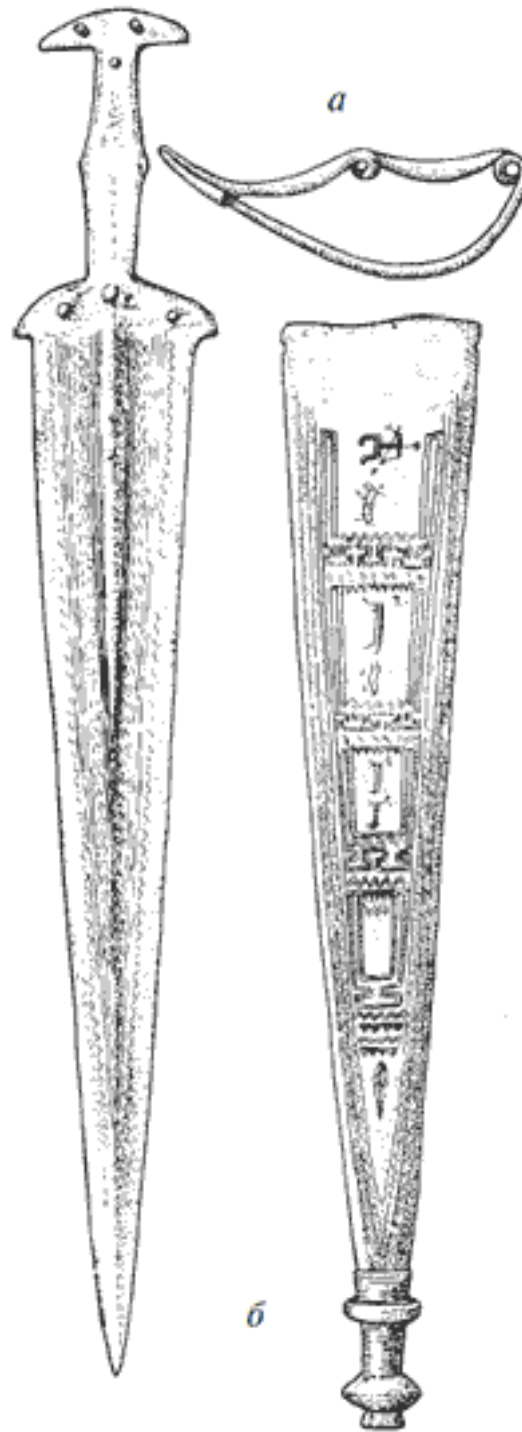
ность местных традиций, другие указывают на сходство с болонской и сицилийской формами, часто копировавшимися виллановианцами (рис. 5,а).

С Сицилии, где произошло смешение микенской и центральноевропейской форм, пришел характерный виллановианский короткий меч с Т-образной рукояткой, который также был обнаружен в Калабрии, а во время Виллановы I достиг Северного Лация и Тосканы (рис. 5,б). Возможно, новая технология работы по железу тоже прибыла в тот период с юга.

На Сицилии стали использовать железо для производства инструментов к X веку до н. э.; технология, должно быть, пришла из Греции или Восточного Средиземноморья. Впрочем, контакты с этими регионами были не слишком активными. Таким образом, мы можем отметить преемственность периодов Вилланова I и II в рассматриваемом регионе; это позволяет предположить, что никакого значительного перемещения людей в IX и VIII веках до н. э. не было. Ввоз импортных товаров, в частности греческой керамики, начался в период Вилланова II, а именно в начале VIII века до н. э. Начиная с этого времени импортные изделия все чаще и чаще появляются в культуре Вилланова.



**Рис. 4. Виллановианский шлем с гребнем и бронзовые латы. Музей Пенсильванского университета, Филадельфия.**



**Рис. 5. а – фибула сицилийского типа; б – виллановианский меч и ножны из Тарквинии.**

Мы уже упоминали о разделении между культурами, использовавшими ингумацию и кремацию в своих погребальных обрядах в течение италийского позднего бронзового века. Здесь можно отметить глубокое культурное размежевание, которое, впрочем, не обязательно означает разделение народа. Язык, например, также может преодолевать этнические барьеры, оставаясь фундаментальной характерной чертой культуры. В то время, когда по всей Италии начали появляться надписи, происходит явное разграничение трех лингвистических регионов. На западе – это не индоевропейские языки, включая сардинский, лигурийский и этрус-

ский. Итальянская форма индоевропейского языка существовала у Апеннин, она представлена латинским языком и диалектами, на которых говорили умбры, самниты и другие народы, а на восточном побережье преобладало иллирийское влияние.

В начале VIII века до н. э. греческие товары начали появляться у виллановианцев, живших в Северном Лацио. Эти товары, особенно украшения из Восточного Средиземноморья и греческие глиняные чаши с геометрическим орнаментом, были обнаружены в итальянских могильниках в Кампании, в том числе в захоронении в Кумах, севернее Неаполя. Эти изделия были предметом торговли до того, как греки начали основывать свои колониальные поселения.

Судя по всему, первая греческая колония в Италии обосновалась в Кумах, но ей предшествовало поселение греков на Искье – на этом острове была обнаружена микенская керамика. Это поселение было основано греками с острова Эвбея, и сюда переселилось большое количество жителей Халкиса. Этот факт был подтвержден раскопками, в ходе которых был обнаружен колониальный некрополь близ Лакко-Амено на Искье (Пифекуса).

Поселение было основано до середины VIII века до н. э. В погребениях обнаружены не только греческие товары, но и бронзовые изделия, украшения и керамика с востока Средиземноморья и, что примечательно, импортные изделия из Северного Лацио или Тосканы. Уже к концу IX века до н. э. эвбейские греки основали торговые поселения на побережье Леванта. Отсюда они везли товары как для себя, так и для торговли со своими итальянскими соседями. Так в компании с греческими гончарными изделиями предметы с Восточного Средиземноморья достигли виллановианцев.

Помимо этих новых влияний, в культуре Вилланова II отмечается резко возросшее использование железа. В течение периода Вилланова I (в IX веке до н. э.) лишь некоторые инструменты или оружие изготавливалось из железа, но в следующем столетии оно стало все более и более привычным материалом, и постепенно количество бронзового оружия стало сокращаться. Здесь заметно влияние греков: они нуждались в железной руде и, должно быть, предложили виллановианцам очень выгодные условия торговли, побудившей последних начать разработку месторождений. Примечательно, что поселение на Искье было первым в Италии и самым отдаленным от Греции – можно предположить, что эвбейцы были столь же заинтересованы в торговле, как и в обнаружении новых земель для колонизации. Недавно на острове были обнаружены следы расплавленного металла, указывающие на импорт руды из Тосканы. Именно торговлей можно объяснить рост благосостояния виллановианцев в VIII веке до н. э. и необыкновенно возросшую мощь этрусков в последующие периоды.

Вскоре примеру эвбейцев последовали и другие греческие государства, основавшие колонии на побережье Южной Италии и Сицилии. Мы располагаем некоторыми датами, почерпнутыми у Фукидида. Ключевая дата – основание крупной коринфской колонии Сиракузы в 733 году до н. э. К концу VII века до н. э. цепь греческих колоний протянулась из Таранто в Апулию, вокруг побережий Лукании, Калабрии и Кампании на север до Кум, в то время как на Сицилии колонии основывались на всем протяжении от Селинунта на южном побережье до Химеры на северном побережье. На западе острова располагались три финикийские колонии, а на побережье Африки был основан Карфаген.

Пока неясно, какую роль играли финикийцы в открытии Западного Средиземноморья. Возможно, их предшественники, как и микенцы, уже знали морские пути на запад в XIII веке до н. э. Греки верили, что финикийцы достигли Западного Средиземноморья до них, в век колонизации, и общепринятой датой основания Карфагена считается 814 год до н. э. Пока еще не было найдено ни одного археологического доказательства, которое подтверждало бы столь раннюю датировку, однако финикийцы могли сначала сосредоточить свое внимание на разработке месторождений Испании. Определенно, еще до конца VIII века до н. э. они основали колонию на маленьком островке Сан-Панталео близ западного побережья Сицилии. Они же,

вероятно, заложили постоянные поселения на Сардинии в тот же период. Все это благоприятным образом сказывалось на развитии этрусской торговли.

Ни греки, ни финикийцы не колонизировали побережье Северного Лация и Тоскану, хотя это были чрезвычайно богатые металлическими рудами регионы Италии, а руду тогда искали так же упорно, как ищут сегодня нефтяные месторождения. Должно быть, виллановинцы были весьма многочисленны и достаточно организованны, чтобы противостоять вторжению завоевателей из Апулии, Лукании, Калабрии, Кампании, Сицилии и Сардинии.

## Глава 2

### Происхождение этрусков

В VII веке до н. э. народы Этрурии овладели письменностью и, поскольку писали они на этрусском языке, правомерно называть регион и народ, его населявший, упомянутыми выше именами. До этого периода правомерно использовать лишь археологические термины, обозначающие определенные местные культуры. На страницах этой книги упоминаются два Виллановианских периода (IX и VIII века до н. э.), за которыми последовали ориентализирующий и архаический периоды, датируемые приблизительно VII и VI веками до н. э. соответственно. Впрочем, можно называть эти этапы архаическими периодами I—IV, подчеркивая тем самым их непрерывность и преемственность, как это делал Паллоттино и другие ученые.

Столь разная терминология напоминает нам о шаткости свидетельств, касающихся происхождения этрусков. Наиболее конструктивным подходом будет попытка проследить постепенную эволюцию народа, населявшего Северный Лаций и Тоскану на протяжении семи столетий. Важно помнить, что формирование общности людей зависит от множества самых разных влияний – социальных, культурных, политических или экономических, – которым подвергается народ на всем протяжении своего развития.

Интересующие нас данные можно частично получить, изучив материал, обнаруженный в ходе археологических раскопок, но не следует забывать и об известных нам исторических и лингвистических свидетельствах. Только путем постоянного пересмотра и переоценки всех этих свидетельств мы сможем, наконец, решить, были ли этруски родом из Италии и насколько правомерна исторически значимая версия о миграции этого народа из Восточного Средиземноморья.<sup>4</sup>

---

<sup>4</sup> Автор хотел бы предупредить, что в данной главе обсуждается так много противоречивых теорий, что некоторые оценочные наречия, необходимые в других обстоятельствах, здесь просто опущены. Часто повторяемые слова «возможно» и «вероятно» лишь отягощают текст и отвлекают внимание читателя.

## **Конец ознакомительного фрагмента.**

Текст предоставлен ООО «ЛитРес».

Прочитайте эту книгу целиком, [купив полную легальную версию](#) на ЛитРес.

Безопасно оплатить книгу можно банковской картой Visa, MasterCard, Maestro, со счета мобильного телефона, с платежного терминала, в салоне МТС или Связной, через PayPal, WebMoney, Яндекс.Деньги, QIWI Кошелек, бонусными картами или другим удобным Вам способом.