

А Н Д Р Е Й Г У С А Р О В

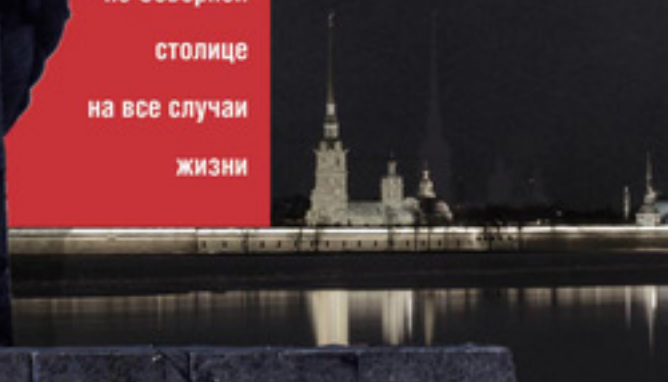
Петербург

с книгой

в руках



путеводитель
по Северной
столице
на все случаи
жизни



Андрей Гусаров

**По Петербургу с книгой в руках.
Путеводитель по северной
столице на все случаи жизни**

«Центрполиграф»

2013

Гусаров А. Ю.

По Петербургу с книгой в руках. Путеводитель по северной столице на все случаи жизни / А. Ю. Гусаров — «Центрполиграф», 2013

Перед вами уникальная книга о Санкт-Петербурге. Это не просто путеводитель, который проведет вас туристическими маршрутами, это книга, которая в самой доступной и увлекательной форме поведает вам историю Северной столицы, даст много интересной информации о прошлом и настоящем города. Здесь сведения на все случаи жизни: очерки из истории общественного питания и сведения о том, где можно закусить в городе сегодня; рассказы об истории петербургских гостиниц и список мест, где можно остановиться; история петербургской медицины и самые современные центры для восстановления вашей красоты и здоровья. Где и что купить, что и когда посмотреть, достопримечательности, музеи, куча полезной информации о городе, ну и конечно экскурсионные маршруты, ведь перед нами путеводитель!

© Гусаров А. Ю., 2013

© Центрполиграф, 2013

Содержание

Общие сведения	7
Административное устройство Петербурга	7
Административно-территориальное деление	10
Географический очерк	11
Население города	16
Петербург круглый год	21
Праздники Санкт-Петербурга	21
Весна	22
Лето	26
Осень	31
Зима	35
Полезная информация	37
Помощь туристам	37
Часы работы	38
Путешествие с детьми	39
Безопасность и медицина	41
Почтовые услуги	42
Передвижение по Санкт-Петербургу	43
Как доехать до Петербурга	45
Витебский вокзал	46
Московский вокзал	50
Варшавский и Балтийский вокзалы	53
Финляндский вокзал	56
Ладужский вокзал	59
Автобусный вокзал	60
Речной вокзал	61
Морской вокзал	62
Аэропорт «Пулково»	63
Торговля в Петербурге	65
Конец ознакомительного фрагмента.	70

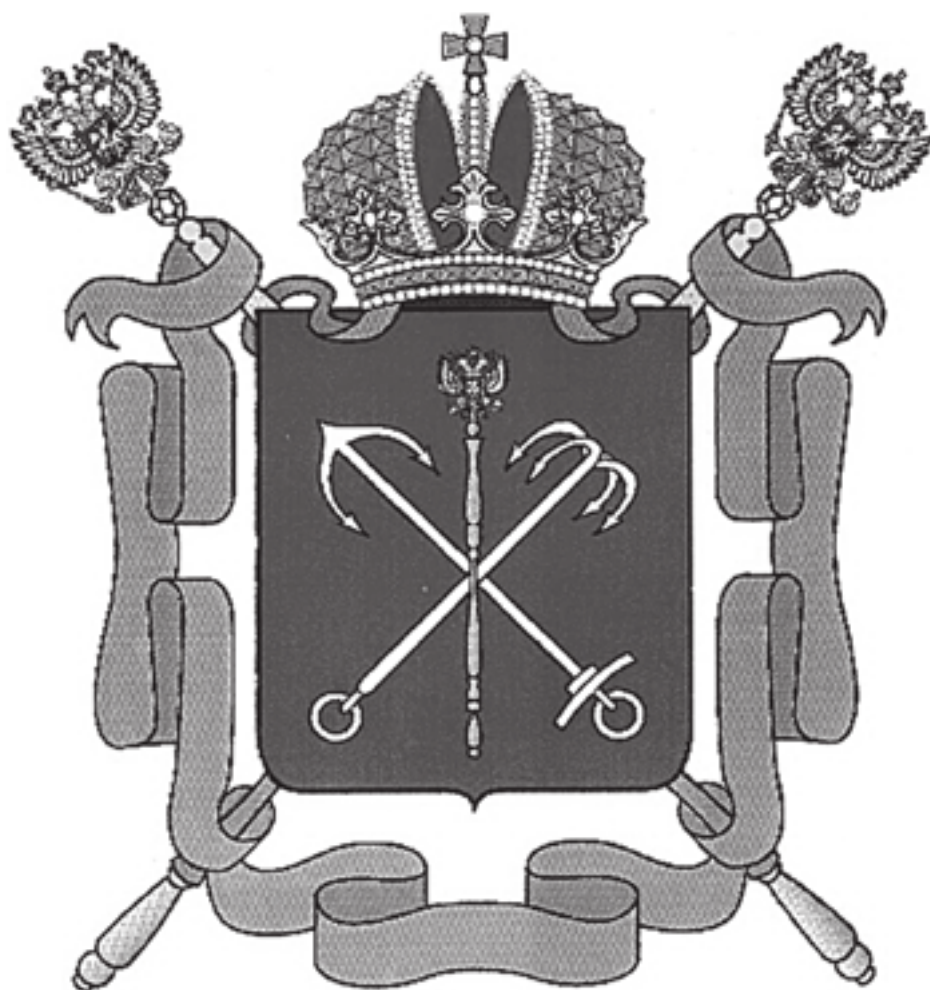
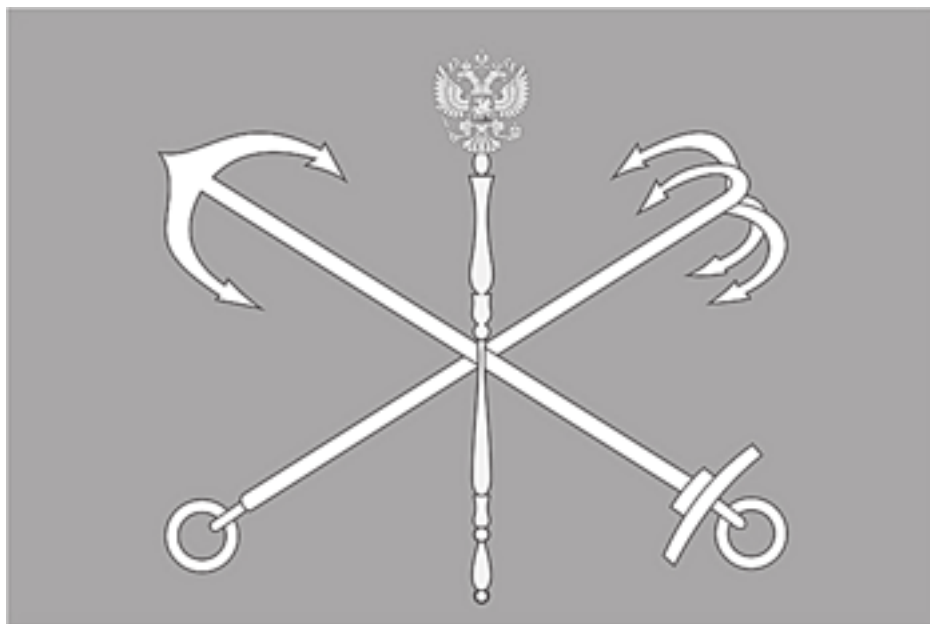
Андрей Гусаров
По Петербургу с книгой в руках.
Путеводитель по Северной
столице на все случаи жизни



Общие сведения

Административное устройство Петербурга

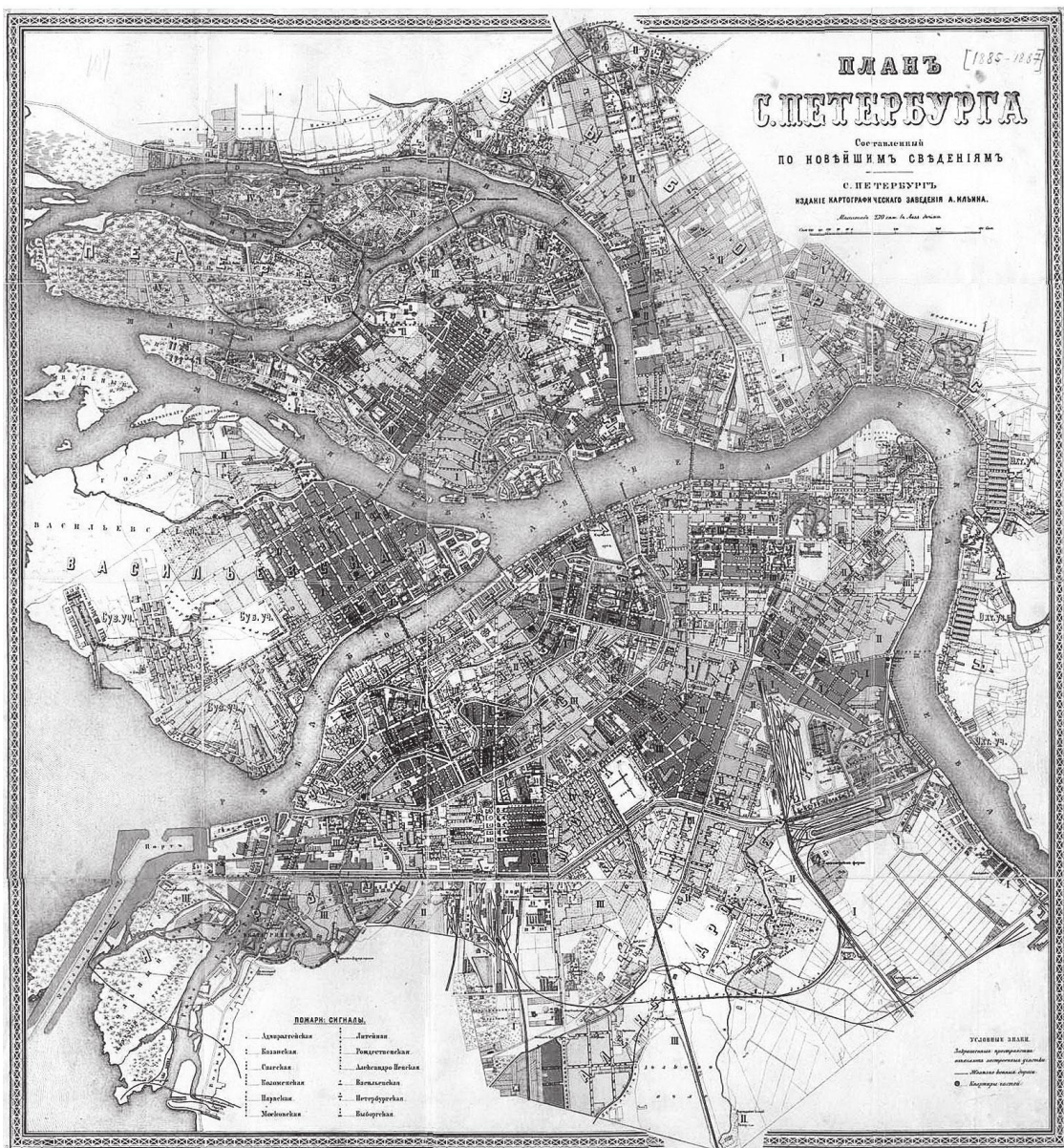
Официальной датой основания нашего города считается день закладки крепости на острове у разветвления реки Невы на два рукава. Случилось это 16 мая 1703 года (здесь и далее все даты до 1918 г. указаны по старому стилю), в присутствии государя Петра Алексеевича, и этот исторический день стал днем рождения Санкт-Петербурга – города святого Петра. Довольно быстро в народе город получил и сокращенное имя – «Питер». Название появилось в XVIII столетии от голландского варианта названия города – Санкт-Питер-Бурх, и в то время оно употреблялось еще достаточно редко. Но в XIX веке слово «Питер» вошло не только в обиходный словарь горожан, но и стало использоваться в литературных произведениях. Интересно, но даже в прошлом столетии, когда город назывался Ленинградом, у горожан осталась в употреблении сокращенная форма названия – Питер. А уж по числу синонимов официального названия города Санкт-Петербург является одним из мировых рекорсменов! Северная столица, Вторая столица России, культурная столица, город на Неве, город белых ночей, Северная Венеция, Северная Пальмира, Петрополь, Невоград – эти названия только часть списка имен нашего города.



Герб и флаг Санкт-Петербурга

Главная городская река Нева и два ее рукава Малая Нева и Большая Невка делят территорию Санкт-Петербурга на три части. Пространство левого берега Невы, протянувшееся до юго-запада и включающее также Купчино, Пулково и Рыбацкое, составляет большую часть город-

ской территории. Второй большой район занимает правобережье, границы которого доходят до Сестрорецка, Парголова, Шувалова и Ржевки. И третья, последняя, часть включает в себя все острова дельты Невы, то есть исторический центр города. Самые крупные из сорока двух островов являются целыми районами города: Васильевский, Петроградский, Крестовский, Аптекарский, Декабристов.



План города XIX века

Площадь Санкт-Петербурга сегодня составляет 1439 кв. км, около 10 % территории занимают внутренние воды, а общая протяженность водотоков более 217 км. Наш город второй после Москвы по размерам территории. В состав Большого Петербурга входят несколько городов и населенных пунктов, примыкающих к основной границе: Зеленогорск, Сестрорецк, Комарово, Песочный, Репино, Колпино, Петро-Славянка, Усть-Ижора, Красное Село, Кронштадт, Петергоф, Ломоносов, Пушкин и Павловск. Всего в границах Петербурга находится 9 городов и 21 поселок.

Административно-территориальное деление

Санкт-Петербург является отдельной административно-территориальной единицей – городом федерального подчинения. С 1712 по 1918 год наш город являлся официальной столицей государства, передав затем эти функции Москве. До 1931 года он был также центром одноименной губернии, а затем – области.

Впервые город был разделен Петром I на административные части еще 25 мая 1718 года. Тогда появились следующие городские территории: Санкт-Петербургский остров, Адмиралтейский остров, Васильевский остров, Московская сторона и Выборгская сторона. В 1799 году власти провели административную реформу, и разросшаяся к тому времени столица получила одиннадцать частей: с 1-й по 4-ю – Адмиралтейские части, Санкт-Петербургская часть, Каретная часть, Рождественская часть, Московская сторона, Нарвская сторона, Выборгская сторона и Васильевский остров. В 1865 году Адмиралтейские части получили разные названия: 1-я Адмиралтейская стала просто Адмиралтейской, 2-я превратилась в Казанскую, 3-я получила имя Спасской, 4-я – Коломенской. Каретную часть тогда же переименовали в Александро-Невскую. В 1917 году части были переименованы в административные районы и на протяжении XX столетия власти неоднократно меняли их количество и названия, каждый год что-то упраздняя или укрупняя.

Сейчас Санкт-Петербург разделен на восемнадцать районов: Адмиралтейский, Василеостровский, Выборгский, Калининский, Кировский, Колпинский, Красногвардейский, Красносельский, Кронштадтский, Курортный, Московский, Невский, Петроградский, Петродворцовый, Приморский, Пушкинский, Фрунзенский и Центральный. Каждый из них разделен, в свою очередь, на муниципальные округа, количество которых зависит от числа проживающих в районе горожан. Всего в границах районов находится 111 муниципальных образований, в том числе 81 муниципальный округ и упомянутые уже города и поселки.

Географический очерк

Санкт-Петербург расположен в дельте реки Невы, занимая крайне западную часть Приневской низменности. С запада на восток город протянулся на 30 км, а с юга на север – на 60 км. Площадь города – 1,4 тыс. кв. км. Наш город – самый северный населенный пункт с населением более одного миллиона человек. Высота Петербурга над уровнем моря составляет от одного до 30 м, а самой высокой точкой являются Дудергофские высоты в Красном Селе – 176 м.

Петербург находится в 610 км от Москвы. До ближайшей европейской столицы – Хельсинки ровно 300 км. Данные расстояния указаны для воздушного сообщения. В наши дни добраться до российской столицы на поезде можно за 4 часа 47 минут (самолетом – 1 час), до Хельсинки вы доедете за 5 с небольшим часов (самолетом – 50 минут).

Главная река города – Нева течет из Ладожского озера в Финский залив Балтийского моря, общая ее длина составляет 74 км. В черте города наибольшая ширина реки у Невских ворот Петропавловской крепости (1250 м), наименьшая – в районе Благовещенского моста (340 м).

Средняя скорость течения 0,8–1,1 метра в секунду. В городе Нева разделяется на два главных рукава: Большую Неву и Большую Невку (7,9 км), от последней отделяются Средняя Невка (2,6 км), Малая Невка (4,9 км), река Карповка (3 км) и речка Крестовка (0,7 км). От Большой Невы отделяется Малая Нева (4,85 км), из нее вытекают реки Смоленка (3,3 км) и Ждановка (2,2 км). С левой стороны от Большой Невы ответвляются реки Фонтанка (6,7 км), Мойка (4,67 км) и канал Грибоедова – бывшая река Кривуша (5 км). Из других питерских рек, общее число которых 93, назовем еще несколько наиболее известных: Пряжка, Утка, Охта, Оккервиль, Мурзинка, Тарakanовка.



Река Нева у Дворцового моста

Вода в Неве достаточно прохладная: обычная температура в июле составляет немногим более 17 градусов по Цельсию. Если лето выдалось жарким и продолжительным, то вода может прогреться до 20–22 градусов, но это бывает редко. За последние триста лет в Петербурге было построено много искусственных каналов: Кронверкский проток (1706 г.), Лебяжий канал (1716 г.), Крюков канал (1719 г.), Зимняя канавка (1718 г.), каналы по линиям Васильевского острова (начало XVIII в., засыпаны позднее), Адмиралтейский канал (1720 г., засыпан), Лиговский канал (1721 г., засыпан), Обводный канал (1832 г.) и другие. Из последних городских каналов в 1966–1969 годах был прорыт вдоль Витебской железной дороги Волковский (Волков) канал, а в 1980-х годах вдоль Петергофского шоссе появился Дудергофский канал.

В середине XIX века в городе насчитывалось около 100 островов, но к настоящему времени их число сократилось вдвое. Между рукавами Невы лежат острова: Петроградский (с него город начал разрастаться), Васильевский, Петровский, Крестовский, Аптекарский, Заячий (здесь город был основан), Елагин и Каменный. Кроме того, есть еще несколько мелких островов: Гутуевский, Вольный, Голодай и другие.



Крюков канал у Никольского собора

Поверхность Петербурга является низменной равниной, плоскими ступенями спускающейся к Финскому заливу. Самые низкие части Петербурга находятся на Васильевском и Гутуевском островах. Входят в число низменностей и некоторые территории Петроградского района города.

При западном ветре город часто подвергался наводнениям, среди которых выделяются четыре наиболее катастрофических.

Первое сильное наводнение произошло 31 августа 1703 года, когда вода поднялась на 250 см.

При наводнении 21 сентября 1777 уровень воды был выше ординара на 310 см, а шквальный ветер принес в столицу большие разрушения: например, в Летнем саду деревья вырывало с корнем, а постройки и фонтаны смыло полностью.



Наводнения в Петербурге

Самым катастрофическим было наводнение 7 ноября 1824 года – тогда вода поднялась на 421 см. Через сто лет стихия была чуть более милосердной: 24 сентября 1924 года вода поднялась на 369 см и затопила 70 кв. км города.

Последний серьезный подъем воды отмечен 10 января 2007 года на уровне 220 см выше ординара. Всего в Петербурге отмечено около трехсот наводнений разной интенсивности. С прокладкой в 1832 году Обводного канала сила наводнения значительно уменьшилась, а всту-

пивший в строй в августе 2011 года «Комплекс защитных сооружений Санкт-Петербурга от наводнений» будет отныне защищать наш город от водной стихии.

Наш город стоит на 60-й параллели, через него проходит 30-й меридиан. Благодаря близости Балтийского моря и Гольфстрима климат в Петербурге умеренный и влажный, переходный от морского к континентальному. Средняя годовая температура воздуха здесь 5,8 °С. Самый холодный месяц – февраль (-5,8 °С), а самый теплый – июль (18,8 °С). Абсолютный рекорд летней температуры 37,1 °С, зимней – минус 35,9 °С.

Влажность воздуха очень высокая, отчего часто наблюдаются туманы, особенно в осенний период. Характерны для Петербурга и сильные ветры, средняя годовая скорость которых составляет около 3 метров в секунду. Средняя годовая сумма осадков – 662 миллиметра. Снег выпадает обычно в начале ноября и сходит в конце марта, его высота может достигать к февралю 30 сантиметров, хотя часто бывают зимы вообще без снега. 22 июня – самый продолжительный день в наших широтах – 18 часов 50 минут. Зимой, когда солнце низко висит над горизонтом, самый короткий день – 5 часов 50 минут – приходится на 22 декабря.

К концу мая солнце немного заходит за горизонт, и за счет длинной утренней зари город не погружается в ночную тьму. На это время приходятся знаменитые белые ночи (с 26 мая по 16 июля), воспетые поэтами и запечатленные художниками и фотографами, – время разводки мостов и ночных прогулок по набережным.



Осенний Петербург

И, не пуская тьму ночную
На золотые небеса,
Одна заря сменить другую
Спешит, дав ночи полчаса.

А.С. Пушкин

Население города

По результатам Всероссийской переписи 2010 года численность населения Санкт-Петербурга составила 4 879 566 человек, из них мужчин – 45,6 %, женщин – 54,4 %.

По данным Росстата, по состоянию на 1 января 2012 года численность населения Санкт-Петербурга составила 4 951,6 тыс. человек, из них 671,1 тыс. детей.

За 8 месяцев 2012 года появились на свет 41 115 детей, что на 4168 больше, чем за аналогичный период прошлого года.

В ночь на 22 сентября 2012 года родился 5-миллионный житель Петербурга. Девочка, которую назвали Людмилой, четвертый ребенок в семье Ольги и Сергея Шарковых.

5-миллионный житель уже появлялся в нашем городе в 1988 году. Это Павел Русаков.

Санкт-Петербург – четвертый по численности город Европы (после Стамбула, Лондона и Москвы), второй по численности населения город Европы, не являющийся столицей государства, и самый северный город с населением более миллиона человек.

В 1900 году в столице Российской империи проживало 1 439 613 человек, за пятнадцать лет число петербуржцев выросло до 2 300 000. Самыми опустошительными с демографической точки зрения в истории нашего города были годы двух войн – Гражданской и Великой Отечественной. К августу 1920 года в результате массового террора большевиков и эмиграции многих петербуржцев население здесь сократилось до 722 тыс. человек (официальная перепись). Это стало настоящей катастрофой для мегаполиса. Блокада во время Великой Отечественной войны нанесла второй мощный удар по горожанам. От голода, болезней и артобстрелов погибло множество жителей города, большая часть из них покинула свои дома или была эвакуирована в глубь страны. Из проживавших здесь в 1939 году более трех миллионов жителей к 1944 году осталось лишь 546 тыс. – столько жителей было в Петербурге 1865 года.

Самым густонаселенным районом северной столицы является Приморский район: 507,2 тыс. человек, менее населенным – Кронштадт (43,0 тыс.).

Национальный состав города относительно стабилен на протяжении последних ста лет. По Всероссийской переписи населения 2010 года в Санкт-Петербурге проживают представители более 200 национальностей и народностей. Русские составляют абсолютное большинство – 92,5 % от всего населения, указавшего свою национальность, второй большой диаспорой остаются украинцы — 1,52 %, на третьем месте белорусы – 0,9 %. Четвертое место занимают татары – 0,73 %, пятое – евреи (0,57 %), долгое время занимавшие второе место. В XIX столетии в Петербурге имелись довольно крупные диаспоры финнов, поляков, немцев и эстонцев, но к настоящему времени количество горожан этих национальностей по разным причинам сильно уменьшилось.

Исторически сложилось так, что Санкт-Петербург – город переселенцев. Множество его жителей – приезжие из других уголков России и мира. В прошлые века родившиеся в Петербурге составляло примерно треть от всего числа жителей. Особенно массовый наплыв иногородних проходил в 1921–1923 годах и в конце 1940-х годов. Горожан, чьи корни уходят в XIX, не говоря уже о XVIII столетии, в Санкт-Петербурге осталось очень мало. Хотя любой петербуржец, чьи бабушки или дедушки родились здесь, может по праву считать себя коренным жителем. Но Петербург – космополитическая столица России и ждет к себе всех, кто пожелает остановиться на невской земле.







Блокада

Число верующих петербуржцев в начале нового тысячелетия составляло 61 %, к неверующим причисляют себя 35 % горожан. Православие – основная религия в Санкт-Петербурге, ее придерживается примерно 91 % верующих жителей, но есть и адепты других религий, включая мусульман (5 %), католиков (1 %) и иудеев (1 %).

Всего в Санкт-Петербурге существует 268 конфессий и религиозных объединений. Кроме приходов Русской Православной церкви в нашем городе ведут свою деятельность: ста-

рообрядческие общины, Армянская Апостольская церковь, Римско-Католическая церковь, Англиканская церковь, Реформаторская церковь, Голландская церковь, Адвентисты Седьмого Дня, пятидесятники, мормоны, иудеи, мусульмане, буддисты, а также некоторые другие конфессии.

В пользовании либо в собственности религиозных организаций находится 229 культовых зданий и сооружений, включая вновь возведенные и возводимые.

Наш город является крупным научным, промышленным и торговым центром России. Основу городской экономики составляют: оптовая и розничная торговля (22,9 %), промышленность (19,9 %), транспорт и связь (12,2 %).

Большую роль в городском хозяйстве играет туризм. В 2010 году наш город стал седьмым в Европе по посещаемости туристами и двадцатым – в мире. Общее число гостей города составило 5,1 миллиона человек, среди которых россиян оказалось 2,8 миллиона. Петербург остается крупнейшим в стране культурным и научным центром. Эрмитаж и Русский музей входят в число всемирно известных собраний живописи и графики, Российская национальная библиотека (РНБ, бывшая Императорская публичная библиотека) и Библиотека Российской академии наук (БАН) относятся к числу крупнейших в мире книжных собраний.

Всего в городе более 200 музеев, свыше 70 театров, более 50 кинотеатров. 10 % от общего числа исторических памятников России находятся в нашем городе. С 1990 года исторический центр города и дворцово-парковые ансамбли императорских резиденций включены в список объектов Всемирного наследия ЮНЕСКО.

Спортивная жизнь Петербурга весьма насыщена событиями. Местная футбольная команда «Зенит» входит в число сильнейших клубов России, на ее счету блестящие победы как внутри страны, так и на международных соревнованиях. Хоккейный клуб СК является одним из сильнейших в России. На самом высоком уровне играют команды «Спартак» и «Динамо» (баскетбол), «Автомобилист» (волейбол), «Политех» (мини-футбол). В городе работает 17 стадионов, строится новый большой стадион на Крестовском острове на 69 тыс. зрителей, профессиональных спортсменов и любителей принимают 17 крытых катков, 94 бассейна, 20 лыжных баз, 12 гребных баз, 10 многофункциональных дворцов спорта, 1573 спортивных зала.

Петербург круглый год

Праздники Санкт-Петербурга

- 14 января – День Устава Санкт-Петербурга
- 18 января – День прорыва блокады
- 27 января – День снятия блокады
- 10 февраля – День памяти А.С. Пушкина
- 27 мая – День основания Санкт-Петербурга
- 9 июня – День рождения Петра I
- 20 июня – Праздник выпускников «Алые паруса»
- 1 июля – День реставратора
- 15 августа – День города Ладоги
- 8 сентября – День памяти жертв блокады
- 12 сентября – День перенесения мощей св. Александра Невского

Весна

Весной после Великого поста в город приходит Пасха и проводятся праздничные богослужения. Ближе к лету сады и парки Петербурга расцветают всеми красками проснувшейся после долгой зимы природы, оживают фонтаны, Петербург готовится к летнему туристическому сезону. Весной город отмечает свой день рождения.

Март

8 марта весь город (его мужская часть), как и в предыдущий день, занята покупкой цветов. Петербург активно отмечает Женский день концертами и застольями в ресторанах. В Гатчине в честь прекрасных женщин проводится лыжный марафон.

Далекая от Ирландии Северная столица 17 марта отмечает День святого Патрика фольклорным фестивалем, посвященным кельтским традициям и культуре. На праздник съезжаются фольклорные и танцевальные коллективы из Ирландии, Латвии, США и Австралии.

Международный кинофестиваль против расизма и ксенофобии «Открой глаза!» проходит с 21 по 25 марта в Доме кино.

Апрель

1 апреля горожан и гостей города веселит Фестиваль юмора «Смешной фестиваль». Организатором городского праздника является клоун-мим-театр «Мимигранты».

В этот же день проходит ежегодный легкоатлетический пробег Гатчина – Пушкин.

В апреле любителей современного искусства и актуальной музыки в городе встречает Международный фестиваль хаус-музыки «Alex House».



Музыка в городе

В десятых числах апреля известный городской джазовый клуб JFC «Jazz Club» приглашает на традиционный весенний музыкальный международный фестиваль «Джазовая весна в Санкт-Петербурге».

В середине апреля проводится театральный фестиваль «Встречи в России», объединяющий русскоязычные коллективы из разных стран мира. Лучшему спектаклю на нем присуждается премия имени К.Ю. Лаврова.

Май

В начале мая в Петербурге начинается сезон ловли корюшки – маленькой рыбки, одного из символов весеннего города. Ежегодный «Праздник корюшки» собирает до 50 тысяч зрителей.

9 Мая город вместе со всей страной отмечает общероссийский праздник День Победы в Великой Отечественной войне.



День Победы

В середине мая всех любителей киноискусства ждет к себе Всероссийский кинофестиваль «Виват кино России!». Победители определяются путем голосования зрителей после просмотра заявленных на конкурс картин.

18 мая всех ждет праздничный Кронштадт, жители которого отмечают День основания крепости в 1704 году.

21 мая день основания отмечает Ораниенбаум (г. Ломоносов) представлениями и концертами в парке.

В Петергофе ежегодно в конце мая проводится праздник торжественного открытия фонтанов. Шоу сопровождается костюмированным преставлением у Большого каскада.



Петергоф – царство фонтанов

25 мая все школьники отмечают День последнего звонка. С этого момента у них начинаются продолжительные летние каникулы.

27 мая – главный городской праздник – День основания Санкт-Петербурга. В этот день на Невском проспекте проводится красочный театрализованный карнавал. Праздник мороженого, проходящий ежегодно в рамках празднования Дня города, ждет всех любителей ледяной сладости в конце мая на площади Островского – там открывается настоящий «Город мороженого». Праздник состоит из веселых розыгрышей, конкурсов и театрализованных представлений. Начало праздника обычно приходится на 13.00, веселье продолжается несколько дней.

С конца мая по июль в Петербурге проходит знаменитый Международный музыкальный фестиваль «Звезды белых ночей». В программе музыкального праздника симфонические произведения, оперы и балеты, выступления солистов.

Лето

Время белых ночей, больших городских праздников и фестивалей. Гранитные набережные Невы заполняются всеми, кто решил встретить знаменитую разводку петербургских мостов и полюбоваться ночным городом. На летние месяцы приходится наибольшее число туристов в Санкт-Петербурге.

Июнь

1-3 июня на Елагином острове проходит Международный фестиваль уличных театров, на который приезжают коллективы и труппы из многих городов России и Европы. На суд зрителей представляются следующие виды искусства: театр, пантомима, танец, музыка, клоунада, жонглирование, огненное шоу и оригинальный жанр.

12 июня город отмечает День независимости – официальный общероссийский праздник.

В середине июня на пляже Петропавловской крепости всех ждет фестиваль «Петроджаз» и многочисленные джазовые музыканты из России и разных стран мира.

Всероссийский бал выпускников «Алые паруса» проходит в день, самый близкий к самой короткой белой ночи. Только для выпускников на Дворцовой площади и Стрелке Васильевского острова проходит праздничный концерт, а в начале второго ночи в акватории Невы начинается грандиозное светопиротехническое представление. Завершается праздник проходом по Неве корабля с алыми парусами и потрясающим по красоте фейерверком.

24 июня Царское Село (город Пушкин) приглашает всех на традиционный праздник Дня города.



Летний Петербург

26 и 27 июня в Петербурге – столице русского рока – проходит ежегодный фестиваль «Окна открой!» с участием знаменитых музыкантов и коллективов. Кульминацией музыкального праздника становится концерт в режиме «нон-стоп». Участниками этого важного культурного события в разные годы становились «Алиса», «ДДТ», «Аквариум», «Аукцион», «Гражданская оборона», «Пикник», «Чайф», «Калинов мост», «Ария», В. Бутусов, ЧиЖ, Ф. Чистяков и многие другие.

С 27 июня в Санкт-Петербургском интерьерном театре ежегодно проводится международный театральный фестиваль «Terra Incognita», посвященный популяризации забытых произведений и театральных имен.

Филармония джазовой музыки приглашает на традиционный фестиваль джаза «Свинг белой ночи». Известные российские и мировые исполнители приезжают в наш город для участия в празднике, продолжающемся более месяца.

Июль

7-8 июля в Павловском парке проходит фестиваль цветочного и ландшафтного искусства «Императорский букет».

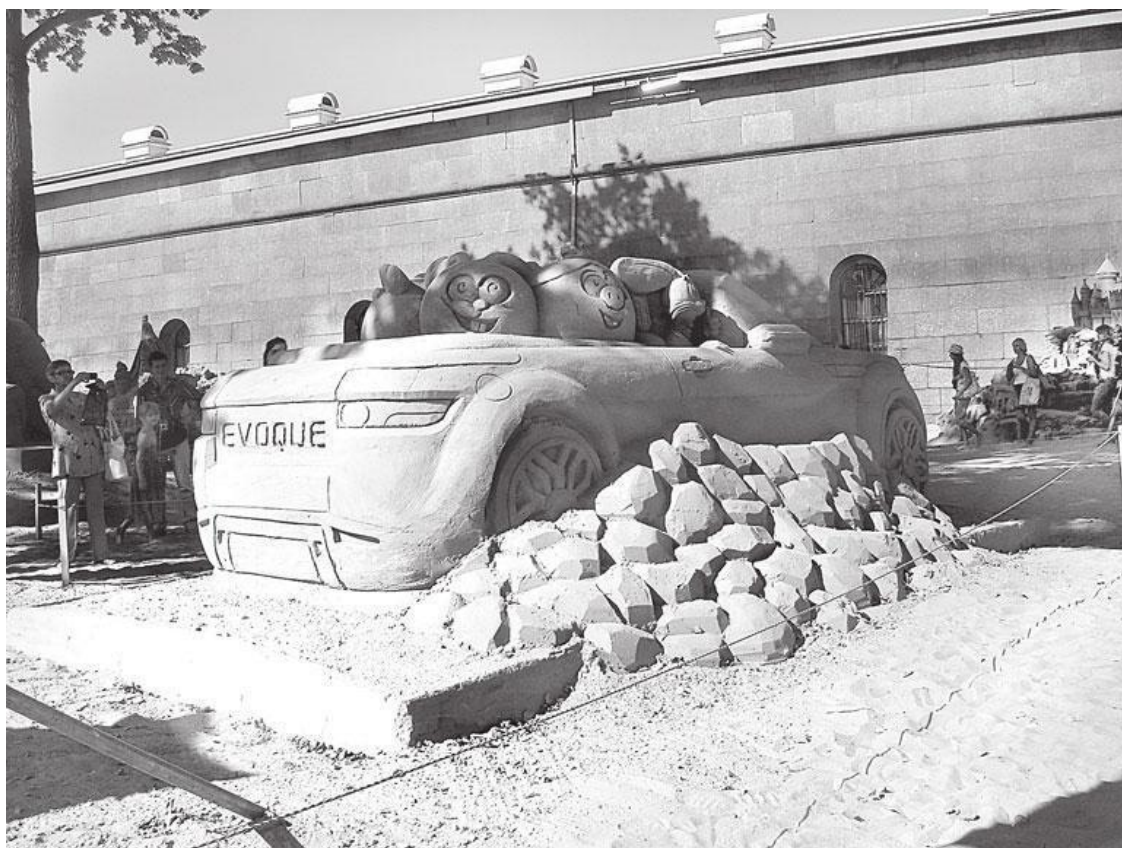
12 июля Петергоф отмечает День города. Праздник проводится в день святых апостолов Петра и Павла – небесных покровителей Петергофа. В местном Петропавловском соборе проходит праздничное богослужение, в знаменитом парке и на улицах города – шествия и карнавалы.

В середине июля на пляже Петропавловской крепости можно полюбоваться скульптурами из песка на традиционном Международном фестивале песчаных скульптур. Завершается праздник песка обычно в августе.



Петропавловский собор в Петергофе

В последнее воскресенье июля Петербург празднует День Военноморского флота России. На Неве в парадном строю выстраиваются военные корабли Балтийского флота.



Песчаные скульптуры

На Стрелке Васильевского острова проходит торжественное открытие праздника, петербуржцам и гостям города показывают театрализованное представление. В 22.00 праздничный фейерверк взлетает в небо над городом.

Август

4 и 5 августа в Ольгино проходит Международный фестиваль байкеров – крупнейший на Северо-Западе России и один из самых значительных в стране. Праздник байк-культуры объединяет на два дня любителей мотоциклов и рок-н-ролла.

15 августа отмечается День Ладogi – первой столицы Древней Руси, своеобразной предшественницы нашего города, основанной в 753 году.



Агропромышленная выставка-ярмарка «Агрорусь»

В августе город принимает участников Международного фестиваля короткометражного кино и анимации «Open Cinema».

В двадцатых числах августа в выставочном комплексе в Гавани на Васильевском острове проходит агропромышленная выставка-ярмарка «Агрорусь». Одна часть выставки посвящена технике и технологии ведения сельского хозяйства и предназначена для профессионалов отрасли, вторая – ярмарка – дает возможность петербуржцам приобрести качественную сельскохозяйственную продукцию напрямую от производителя.

Осень

Это время года отмечено открытием нового театрального сезона, для школьников и студентов начинается новый учебный год, а местные жители, отдохнувшие на южных морях, возвращаются в родную северную столицу.

Сентябрь

1 сентября все школьники города празднуют День Знаний. На концертных площадках города проходят праздничные концерты и представления.



День знаний в одной из школ

3-4 сентября отмечается праздник «Павловская белка», ежегодно собирающий большое число любителей дикой природы в парке музея-заповедника «Павловск». Через несколько дней здесь же фестиваль «Павловский музыкальный вокзал. Музыка золотой осени» ждет любителей классической музыки.

С 2 по 6 сентября в Пушкине ежегодно проходит Международный музыкальный фестиваль «Царскосельский дивертисмент», привлекающий известных музыкантов из многих стран мира. Иногда график проведения фестиваля несколько сдвигается.

8 сентября, в день начала блокады, в Петербурге отмечают День памяти жертв блокады. В этот траурный день проходит возложение венков на Серафимовском и Пискаревском мемориальных кладбищах, в других местах города.



В Павловске

В первую неделю сентября в городе ежегодно проходит Молочный фестиваль, где каждый может попробовать продукты из молока местных производителей. Символом праздника является Веселая корова. В дни фестиваля здесь продается до 25 тонн молочной продукции и 5 тонн мороженого. В те же дни проходит и Праздник Хлеба.

12 сентября ежегодно отмечается день перенесения мощей святого благоверного князя Александра Невского из города Владимира в Санкт-Петербург в 1724 году. В этот день все храмы города проводят праздничные службы.

В середине сентября фонтаны Петергофа завершают свою работу. В это время в Нижнем парке проходит мультимедийное представление «Фонтанина» – закрытие сезона фонтанов.



Возложение венков

Ежегодно в двадцатых числах проходит Международный пробег Пушкин – Санкт-Петербург на призы газеты «Вечерний Петербург», посвященный памяти Валентина Семенова – известного спортивного журналиста.

С 20 сентября открывает свои двери известный кинофестиваль документальных, короткометражных, игровых и анимационных фильмов «Послание к человеку».

В конце сентября проходит Международный фестиваль «EARLYMUSIC», на котором звучит музыка разных эпох. Фестиваль способствует возрождению домашних музыкальных концертов XVIII столетия. Одной из постоянных площадок праздника является концертный зал эстонской церкви Святого Иоанна.

Октябрь

В первой декаде октября в Петербурге проводится Международный театральный фестиваль «Балтийский дом». Участниками праздника становятся театральные коллективы разных стран мира. Фестиваль «Балтийский дом» признан одним из самых важных событий в театральном мире.

15-20 октября Мемориальный музей-лицей в Царском Селе (г. Пушкин) приглашает на традиционный лицейский фестиваль «Царскосельская осень».

В октябре в Петербурге проходят концерты трубачей в рамках ежегодного международного фестиваля трубы «Городу и миру».

Ноябрь

На второй неделе месяца Петербург принимает участников Международного фольклорного фестиваля «Интерфолк в России». В дни праздника проходят ярмарка ремесел, мастер-классы по народным промыслам и концерты.

20 ноября ночные клубы северной столицы отмечают Хэллоуин.

В последних числах ноября в Петербурге проходит Международный фестиваль новой музыки «Звуковые пути». Современные композиторы представляют свои эксперименты в области классической музыки в режиме «нон-стоп».

Зима

Впереди самые главные праздники года – Новый год и Рождество. Весь декабрь – словно большая репетиция новогодних праздников и рождественских каникул.

Декабрь

Единственный пригород, который отмечает день рождения зимой, 12 декабря, – это Павловск. Для гостей здесь каждый год готовят увлекательную праздничную программу.

Одним из главных событий музыкальной жизни России является Международный зимний фестиваль «Площадь Искусств», проходящий в Петербурге с 14 по 25 декабря.

С 25 декабря в Петербурге начинается «Праздник новогодней елки» – традиционное представление для маленьких и больших петербуржцев.

Январь

1-7 января в Петербурге отмечают Новый год и Рождество.

13 января некоторые празднуют и Старый Новый год. На Невском проспекте работает Рождественская ярмарка.

18 января в Петербурге отмечают День прорыва блокады. В этот день проходит возложение венков на Пискаревском мемориальном кладбище и в других местах захоронения жертв блокады. Стартует Международный зимний марафон «Дорога жизни». В городе проводятся различные концерты и памятные программы.

27 января город торжественно отмечает День полного снятия блокады. На Пискаревском мемориальном кладбище проходит большая траурная церемония. В этот день в Ледовом дворце проводится большой праздничный концерт.

Февраль

С 6 по 10 февраля в Петербурге проходит ежегодный Всероссийский театральный фестиваль «Пять вечеров» имени Александра Володина. В программу праздника входят театральные постановки по произведениям А.М. Володина, А.В. Вампилова и современных драматургов.



Дорога Жизни

10 февраля на наб. р. Мойки, 12, проходят мероприятия памяти А.С. Пушкина, приведенного сюда после дуэли на Черной речке. К памятному обелиску на месте дуэли горожане в этот день возлагают цветы.

14 февраля Санкт-Петербург вместе со всем миром празднует День святого Валентина. Некоторые в этот день целуются у Гостиного Двора, другие идут с любимыми в кино или на вечеринку в клуб. Отели в этот день предлагают специальную программу для влюбленных.

В середине месяца весь город отмечает блинами праздник Масленицы, связанный с проходами зимы и встречей весны. Заканчивается празднование Прощеным воскресеньем.

У Петропавловской крепости в феврале проходит традиционный фестиваль ледовых скульптур, собирающий большое число зрителей.

Разумеется, данный список праздничных мероприятий, фестивалей и конкурсов далеко не полный – их в Петербурге круглый год проводится множество, как традиционных, так и новых.

Полезная информация

Помощь туристам

На Садовой ул., 14/52 (станция метро «Гостиный Двор»), открыт Городской туристско-информационный центр, предоставляющий бесплатную информацию о памятниках архитектуры и культурных событиях в городе. Здесь можно получить карты, путеводители, брошюры и рекламные буклеты.

В городе работает сеть информационных бюро центра, где любой желающий также может получить необходимую ему информацию: Дворцовая пл., 12 (станция метро «Адмиралтейская»), площадь Растрелли (станция метро «Чернышевская»), в Петропавловской крепости (станция метро «Горьковская»), Исаакиевская площадь (станция метро «Адмиралтейская»), Пулково-1 (зал прилета) и Пулково-2 (зал прилета). Бюро открыты ежедневно с 10.00 до 19.00. Некоторые из них закрыты в зимнее время.

В городе работает контакт-центр для туристов, операторы которого владеют несколькими иностранными языками. Позвонив по телефону 300-33-33, вы сможете получить помощь в экстренных ситуациях.

Важные телефоны

Помощь туристам – +7 (812) 300-33-33

Информация о Санкт-Петербурге – +7 (812) 310-28-22

Единый телефон службы спасения – 01

Полиция – 02, 112 (с мобильного)

Скорая медицинская помощь – 03

Заказ такси – 068

Управление ФМС – 719-83-82

Телефон доверия полиции – 573-21-81

Служба по борьбе с терроризмом – 438-74-14

Аэропорт Пулково-1 (справочное) – 704-38-22

Аэропорт Пулково-2 (справочное) – 704-34-44

Автовокзал – 766-57-77

Справки о поездах – 055

Телефон доверия для взрослых – 476-71-04

Часы работы

В нашем путеводителе зачастую указаны часы работы тех или иных учреждений. Как правило, государственные службы работают ежедневно, кроме субботы и воскресенья, с 9.00 до 18.00 с перерывом на обед. В пятницу лучше всего приходить до 15.00. В предпраздничные и праздничные дни посещать государственные учреждения невозможно – они не работают.

Музеи и выставки обычно работают с 10 часов утра и до 18–19 часов вечера, но нужно помнить, что касса закрывается за один час до окончания работы заведения.

Часы работы торговых предприятий зависят от района города и типа магазина. Большинство розничных торговых точек открывается в 10.00 и работает до 20.00 без обеда. Крупные торговые комплексы начинают свою работу в 10.00 или в 11.00 утра и закрываются в 21.00 или 22.00.

Сети гипермаркетов «Лента» и «Карусель» работают круглые сутки, как и некоторые небольшие магазинчики, располагающиеся, в основном, в центре города.

В спальных районах торговля после 21.00 замирает и делать покупки становится проблематично. Торговля сувенирами на улицах и площадях Петербурга начинается ближе к обеду и заканчивается вечером в зависимости от погоды.

Магазины с сувенирной продукцией работают в основном до 21.00 часа. В музеях города и пригородов размещено множество киосков с сувенирной продукцией, которую вы сможете купить в часы работы музеев.

Учреждения банков обслуживают клиентов с 9.00 (10.00) до 18.00 (19.00). Некоторые отделения Сбербанка работают с физическими лицами до 22.00 вечера. Как правило, большинство банков закрыто по субботам, воскресеньям и праздничным дням. В эти дни нужно искать отделения Сбербанка, работающие без выходных. В абсолютном большинстве банков есть услуга обмена валюты или установлены банкоматы, предлагающие подобные услуги. Ни в коем случае не меняйте валюту у частных лиц!

В барах и ресторанах принято давать чаевые – до 10 % от суммы чека. Также таксисты не будут против, если вы добавите десятку или две к сумме проезда. В гостинице можно дополнительно оплатить услуги носильщиков. В остальных случаях чаевые будут неуместны.

Путешествие с детьми

Все больше и больше туристов приезжает в наш город целыми семьями. Многие петербургские отели предоставляют скидки для проживания детей, предлагая к тому же различные развлекательные программы для семейного отдыха. Проезд на городском транспорте детям до восьми лет бесплатный, в музеях для детей существуют многочисленные скидки на входные билеты.

В городе есть много мест, предназначенных для отдыха всей семьей. Вы можете посетить Санкт-Петербургский зоопарк или Планетарий (станция метро «Горьковская»), окунуться в глубоководный мир Океанариума (ул. Марата, 86) и посмотреть на резвящихся дельфинов (станция метро «Крестовский остров»). Большой Санкт-Петербургский цирк постоянно проводит представления, в том числе и специализированные, для детей. В ресторанах «Макдоналдс» есть праздничные детские программы, а кафе «Домовенок» в ТК «Космос» (ул. Типанова, 27) проводит для маленьких посетителей разнообразные познавательные конкурсы. В ТРЦ «Галерея» (Лиговский пр., 30А) открыт настоящий пиратский остров – парк развлечений «Happyton».



Путешествуем с детьми...

Походы с детьми должны быть и познавательными. Обязательно нужно побывать в Зоологическом музее, Санкт-Петербургском музее кукол, Музее железнодорожного транспорта и Музее воды. А если повезет, то прокатиться на Детской железной дороге (Малой Октябрьской ж. д.), которая работает с мая по август в четверг, пятницу, субботу и воскресенье, с 9.00 до 15.00. Южная трасса дороги проложена по маршруту станция «Молодежная» (станция метро «Купчино») – станция «Царскосельская» (г. Пушкин), Северная трасса – станция «Озерная» (Озерковский пр., 4) – станция «Юный».

Для удобства родителей в больших гипермаркетах и некоторых ресторанах есть детские комнаты.

Для студентов в городе предусмотрены многочисленные льготы на общественный транспорт и при покупке билетов в музеи и на выставки, но нужно при себе иметь студенческий билет или международную студенческую карточку. Разветвленная сеть хостелов предлагает молодым людям недорогой и безопасный ночлег.

Безопасность и медицина

Как и в любом мегаполисе мира, в Санкт-Петербурге необходимо помнить о личной безопасности. Это связано как с наличием уличной преступности, так и с серьезным транспортным потоком. Относительно безопасно в историческом центре города: здесь установлены и устанавливаются камеры наружного наблюдения, хорошо работает полиция и количество прохожих на улице велико даже в ночное время.

Но даже в центре Санкт-Петербурга не рекомендуется заходить с незнакомыми вам людьми во дворы и подъезды, даже в светлое время суток, так как гарантировать безопасность там вам никто не сможет. Одними из самых тихих районов города признаны Петроградский и часть Московского района, а также Петергоф и Ломоносов.

В вечернее и ночное время туристу лучше избегать районов новостроек, а в центре, по полицейской статистике, самыми криминогенными (в части краж) остаются Невский проспект и район Московского вокзала.

Не следует в одиночку гулять по промышленным зонам города, местам пустырей, лесонасаждений и гаражей.

С осторожностью относитесь к большим скоплениям людей, особенно в районе метро «Спортивная», где часто проходят футбольные матчи; будьте внимательны при переходе улицы – многие из них отличаются оживленным движением транспорта.

Свои личные документы и деньги лучше хранить во внутренних карманах. Крупные купюры разменяйте на мелкие и оплачивайте свои покупки ими, избегая показывать посторонним большие суммы денег. Не пересчитывайте деньги на улице. В случае кражи немедленно обращайтесь в отделение полиции, где у вас обязаны принять заявление. Тотчас сообщите в свой банк о блокировании кредитных и дебетовых карт.

Наша безопасность зависит прежде всего от нас самих, и, чтобы ваш отдых не был испорчен неприятными происшествиями или потерей имущества, помнить об этом нужно всегда.

В городе довольно много полиции – на любой станции метро есть полицейский пункт, на некоторых улицах установлены кнопки экстренной связи с полицейским отделением. По своему мобильному телефону вы всегда сможете вызвать полицейских, набрав 112.

Если вы заболели, то желательно при себе иметь оригинал полиса медицинского страхования, который действует на всей территории России. Адреса больниц и поликлиник вы всегда сможете узнать в своей гостинице или по справочным телефонам – 703-09-09 или 003 – бесплатные справки о медицинских центрах и больницах. При необходимости можно вызвать государственную «скорую помощь», врачи которой обязаны оказать вам первую помощь и, если это необходимо, доставить в стационар. В Санкт-Петербурге существуют и частные медицинские организации со своими «скорыми». Качество их услуг несоизмеримо выше, чем в государственных лечебных учреждениях, но стоимость лечения достаточно высока.

В нашем городе существует разветвленная сеть аптек, многие из которых обозначены ярким красным крестом на фасаде. Обычно аптеки работают до 20.00 или 21.00 часа, но в каждом районе есть и круглосуточные заведения.

Почтовые услуги

На почте в Петербурге вы сможете купить марки и конверты, отправить письма, телеграммы или посылки в любую точку мира, получить и отправить перевод по системе «Вестерн Юнион», «КиберДеньги» и «Форсаж». В некоторых отделениях связи можно воспользоваться доступом в сеть Интернет. На почте вы сможете получить письмо на свое имя с пометкой «До востребования».

Часы работы разных почтовых отделений отличаются друг от друга. Наиболее распространенный режим работы – с 9.00 до 18.00, выходные дни – суббота и воскресенье. Часть почт начинает работу в 8.00 и заканчивает в 20.00, при этом суббота – рабочий день. Главпочтамт Санкт-Петербурга находится на Почтамтской ул., 9 (станция метро «Адмиралтейская») и обслуживает клиентов круглосуточно.

Отправить письма и открытки можно прямо из почтовых отделений, но лучше всего купить конверт уже с маркой и просто бросить ваше отправление в синий почтовый ящик на улице. Посылку или экспресс-письмо можно отослать только в отделении связи.

Передвижение по Санкт-Петербургу

Кроме такси, поездки на которых довольно обременительны для кошелька, в нашем городе существует разветвленная и недорогая сеть общественного транспорта, воспользовавшись которой, вы сможете доехать до любого уголка Петербурга.

Самым быстрым в городе видом транспорта (учитывая пробки) является метрополитен (или метро), общая длина которого составляет 112,54 км, число станций – 65.

Пять разноцветных линий – красная, синяя, зеленая, оранжевая и фиолетовая – связывают все районы Петербурга друг с другом. Раскраска линий по цветам делает удобным поиск их на схеме. Для удобства пассажиров в вестибюлях и на станциях, а также в вагонах вывешены схемы метрополитена, на платформах установлены информационные центры, на стенах станций и переходов на русском и английском языках обозначены названия станций и направления входов и выходов. Петербургский метрополитен начинает свою работу в 5.30 (на многих станциях – позже) и заканчивает около часа ночи. Стоимость проезда (на 1 июня 2012 г.) составляет 27 рублей. Дети до 8 лет пользуются метро в Санкт-Петербурге бесплатно.



Городской трамвай

Наземный общественный транспорт включает в себя трамвай, автобус, троллейбус и маршрутные такси. Воспользоваться ими можно с 5.45 и до половины первого ночи. Стоимость проезда на наземном транспорте, кроме такси (на июнь 2012 г.) составляла 23 рубля. Цена билета в маршрутке может достигать 35 рублей. Из аэропорта Пулково-1 можно добраться на автобусе № 39, стоимость билета – 23 рубля. Ночью от Владимирской площади до аэропорта ходит специальный автобус № 39Э: в 0.55, 2.01, 3.00 и 4.06 часа. Стоимость билета – та же.

Санкт-Петербург пленит любого своей северной красотой, величием быстрой Невы, закованной в гранит набережных, и историей, которой хватит на десятки больших городов.

Город, тонущий в дождях и листопадах,
Город криков чаек и ветров.
Город, как обрыв, откуда нам бы

Спрыгнуть иль взлететь в метель веков,
В бездну моря, в бездну мироздания,
В звезды или в каплю янтаря.
Город-спрут, нас обложивший данью,
Нам подарки царские даря.
Город-призрак, город-наваждение,
Город-память, город трех имен,
Проклятый в мгновенье зарождения,
В день рождения был благословлен <...>

Город иступленного желанья.
Город искупления грехов,
Город-кара, город-наказанье,
Город разводящихся мостов.
Белой ночи белая горячка
В шорохе раскрывшихся цветов,
Или в переулках тихих прячет
Строки ненаписанных стихов.
Город, на кресте Невы повисший.
Копья. Цепи. Ржавая вода.
Всех понявший, все давно простивший,
Город, уходящий в никуда...

Елена Карелина

Как доехать до Петербурга

В нашем городе, посещаемом туристами круглый год, работают большой международный аэропорт «Пулково», несколько железнодорожных вокзалов, речной и морской вокзал, а также автовокзал, так что путешественник имеет возможность выбрать для себя наиболее удобный вид транспорта. Наш город – крупнейший на Северо-Западе России транспортный узел.

Аэропорт «Пулково» находится на южной окраине города и располагает двумя терминалами для обслуживания пассажиров: Пулково-1 (авиаперевозки внутри России) и Пулково-2 (международные авиаперевозки). В настоящее время возводится новый терминал (окончание строительства в 2013 году), что позволит увеличить пропускную способность аэропорта до 14 миллионов пассажиров в год. В Петербург летает большинство известных авиакомпаний мира, два российских авиаперевозчика – «Россия» и «Трансаэро» зарегистрированы в нашем городе.

Авиакомпания «Россия» является крупнейшим перевозчиком аэропорта «Пулково», на втором месте идет немецкая «Lufthansa». Большинство городов России и стран СНГ имеют прямые рейсы в Санкт-Петербург, все столицы Европы напрямую связаны с нашим городом. Прямые маршруты проложены в Пекин и Сеул, Дубай и Тель-Авив, на известные курорты Турции, Египта и Туниса.

В городе функционирует пять железнодорожных вокзалов: Финляндский, Ладожский, Московский, Витебский и Балтийский. С Москвой и Хельсинки открыто скоростное сообщение на поездах «Сапсан» и «Аллегро». В первый путь «Сапсан», изготовленный на немецком заводе «Сименс», отправился 17 декабря 2009 года, а история российско-финского «Аллегро», поезда итальянского производства, началась 13 декабря 2010 года. За один раз «Сапсан» может перевезти 538 пассажиров, а «Аллегро» – 337. Санкт-Петербург связан железными дорогами с большинством городов России и близлежащих стран.

Через город проходит европейская автомобильная трасса Е-18 (на Скандинавию). Приморское, Выборгское, Приозерское, Мурманское, Московское, Киевское и Таллиннское шоссе связывают Санкт-Петербург со всей страной.

Как уже отмечалось в книге, в Санкт-Петербурге построено несколько железнодорожных вокзалов, есть автовокзал, речной и морской вокзалы, а также аэропорт. Ежегодно ими пользуются миллионы пассажиров, как прибывающих в северную столицу, так и выезжающих из нее. Наш небольшой рассказ посвящен вокзалам, которые посещают все путешественники.

Витебский вокзал

Первый железнодорожный вокзал в Санкт-Петербурге и в России – Царскосельский (Витебский) вокзал на Загородном проспекте. Железную дорогу Петербург – Царское Село (далее Павловск) открыли в октябре 1837 года, и первое здание здесь было одноэтажным и деревянным. Находилось оно на месте станции метро «Пушкинская». Лишь в 1849–1852 годах архитектор К.А. Тон возвел каменную постройку на берегу Введенского канала (засыпан), главный фасад здания смотрел на Загородный проспект.

Царскосельский вокзал представлял собой вытянутое прямоугольное здание в два этажа, с высоким цоколем и рядами окон. В центре находился вход, защищенный большим металлическим навесом от дождя. Крытый перрон находился с противоположной стороны. После смены собственника дороги началось строительство новых путей до Витебска и Одессы, что потребовало реконструкции станции и в Петербурге. Тогда решили соорудить абсолютно новый комплекс, проектирование которого выполнил академик С.А. Бржозовский, при участии инженера С.И. Минаша (отделка). Новый вокзал стал одним из тех первых столичных общественных зданий в стиле модерн, где зодчий мастерски обыгрывает классические архитектурные мотивы. Здание не просто богато декорировано, но и имеет сложное объемно-пространственное решение. Высотными доминантами прилегающей площади служат часовая башня и большой четырехгранный купол над главным вестибюлем вокзала. Вход внутрь организован с Загородного проспекта в виде массивного ризалита и украшен рельефными гербами Санкт-Петербурга и Витебска; выход с поезда выведен в боковые части комплекса – в сторону улицы Введенского канала и Подъездного переуллка. Мраморная, с чугунными перилами парадная лестница из вестибюля ведет на второй этаж в Главный зал под куполом. Внутренняя отделка вестибюля, зала и некоторых помещений выполнена в стиле модерн и являет собой выдающийся пример использования этого направления. В создании живописных панно принимали участие художники С.И. Дудин, Н.С. Самокиш, Е.П. Самокиш-Судковская и В.И. Быстренин.

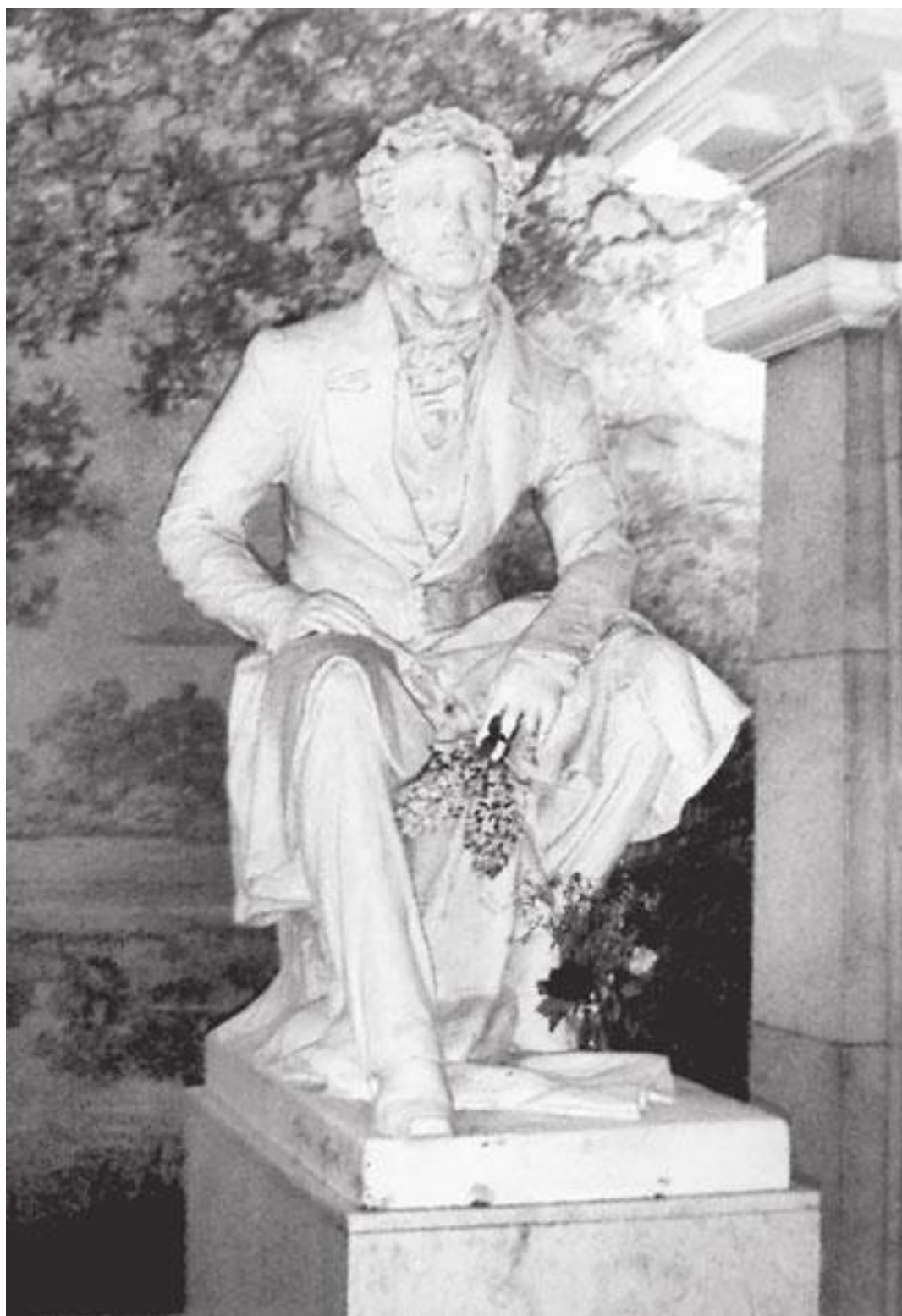
Дебаркадер (платформа с навесом) Витебского вокзала выполнен по проекту инженера В.С. Герсона. Его арки выполнены из металла, скреплены заклепками и остеклены. Украшают эту постройку металлические цветы. Дебаркадер является символом бурного развития России конца XIX – начала XX веков, ярким образцом промышленной (железнодорожной) архитектуры. Вот почему Витебский вокзал так востребован кинематографистами: его интерьеры и перрон можно видеть в фильмах «Анна Каренина» (США, 1997 г.), «Приключения Шерлока Холмса и Доктора Ватсона» (Россия, 1980 г.), «Вокзал для двоих» (Россия, 1982 г.), «Брат» (Россия, 1997 г.) – всего более чем в ста фильмах. Перрон вокзала поднят до уровня второго этажа и для удобства работы с багажом предусмотрены специальные лифты, расположенные в металлических павильонах дебаркадера.

К 150-летию создания первой русской железной дороги рядом с вокзалом в 1987 году установили макет первого паровоза «Проворный». На парадной лестнице в мае 2003 года торжественно открыли бюст императора Николая I, поддерживавшего идею строительства в России железных дорог. Авторы памятника – скульпторы В.С. и С.В. Ивановы, архитектор – Т.Л. Торич. Последним из памятников, поставленных на Витебском вокзале, стала бронзовая статуя австрийского инженера Франца фон Герстнера работы скульптора С. Щербакова. Памятник открыт 30 октября 2007 года в Световом зале. Еще раньше на фасаде здания открыли мемориальную доску памяти этого деятельного строителя первой железной дороги в России.



Царскосельский вокзал. 1900-е гг.

На перроне со стороны улицы Введенского канала в 1900–1901 годах архитектор С.А. Бржозовский соорудил в стиле модерн Императорский павильон, использовавшийся августейшей фамилией. Ранее к небольшому каменному зданию павильона примыкал отдельный дебаркадер с металлическим полукруглым навесом. 30 апреля 1956 года с левой стороны от Витебского вокзала, на месте одной из казарм Семеновского полка, открыли наземный вестибюль станции метро «Пушкинская».



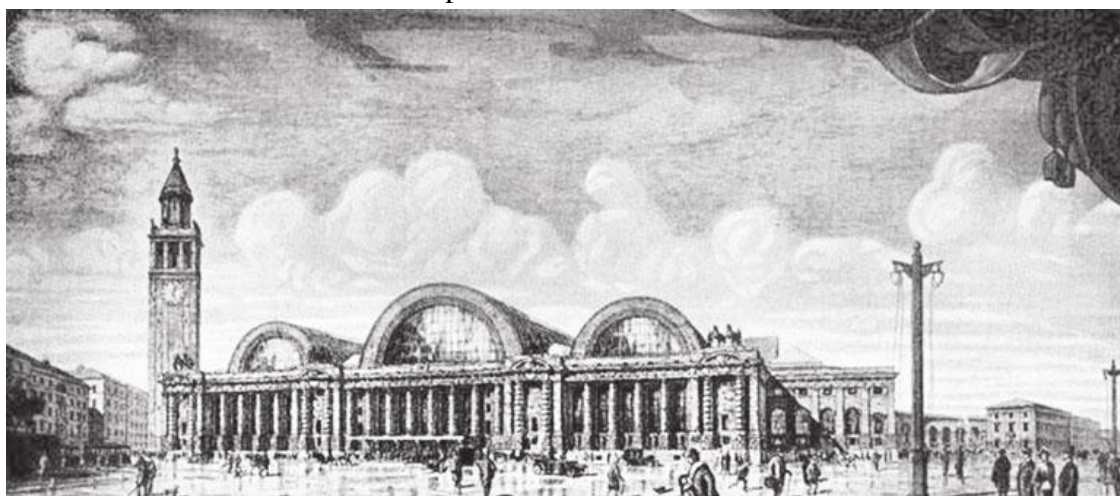
Памятник А.С. Пушкину в метро

Здание стилизовано под окружающую застройку, в отделке фасадов использована рустовка и лепной орнамент. Вход в метро решен в виде высокого полукруглого портала с полуциркульным окном верхнего света. Использована лепнина и в отделке потолка кассового зала, над эскалаторным подъемом помещен барельефный медальон с профилем А.С. Пушкина (ск. М.Т. Литовченко). Авторами проекта станции выступили архитекторы А.А. Грушке, А.С. Гецкин, В.П. Шувалова. Подземный зал спроектировали В.А. Петров и Л.М. Поляков. В торце

зала на фоне живописного панно, выполненного художницей М.А. Энгельке, установлена статуя А.С. Пушкина работы скульптора М.К. Аникушина.

Московский вокзал

Вторым из рассматриваемых нами, но первым по значимости является Московский вокзал станции Санкт-Петербург – Главный. Прибывая из Москвы, вы попадаете на него. До 1924 года этот пассажирский терминал носил название Николаевского в честь императора Николая I, способствовавшего строительству железных дорог в нашей стране. Московский вокзал находится (пл. Восстания, 2) на пересечении Невского и Лиговского проспектов. Массивное, развернутое к площади, вытянутое здание с высокой башней построено в 1847–1851 годах известным архитектором К. А. Тоном при участии Р. А. Желязевича. В 1868 году вокзал реконструировали, а в 1898 году со стороны Лиговки построили здание из красного кирпича для отделения Николаевской железной дороги.



Неосуществленный проект В.А. Щуко. 1910-е гг.

В начале XX века возникла необходимость в коренной реконструкции Московского вокзала: он, как и старый Царскосельский, уже не отвечал современным требованиям и большому числу пассажиров. Власти провели конкурс на лучший проект, на котором победил замысел архитектора В.А. Щуко. Уже в 1913 году начались строительные работы, но начавшаяся Первая мировая война прервала их, а события 1917 года и вовсе поставили крест на проекте. Так, благодаря стечению обстоятельств глобального масштаба, сохранилась постройка архитектора К. А. Тона – ценнейший памятник гражданской архитектуры середины XIX века.

Первоначальный проект вокзала на Знаменской площади разрабатывал Департамент путей сообщения, но в силу слабости архитектурной части его отверг император, объявивший открытый конкурс. Дело в том, что формирующаяся площадь находилась не просто в самом центре столицы, но и была центром важных направлений: Невский проспект – Знаменская площадь – Адмиралтейство, Знаменская площадь – Александро-Невская лавра, старая Новгородская дорога и т. д.

Проектирование досталось К.А. Тону, а от Департамента путей сообщения ему помогал Р.А. Желязевич, исполнивший проекты дебаркадера Николаевского вокзала и некоторых станций дороги Петербург – Москва. Площадь еще не получила оформления – из доминант стояла только церковь Знамения архитектора Ф.И. Демерцова (разрушена в 1940-е гг.), и нужно отметить, строительство зданий здесь шло трудно: боролись частные интересы и желание городских властей прибрать территорию себе. В основе проекта К.А. Тона лежала схема организации пассажиропотока, разработанная инженерами Департамента. Зодчий применил принцип «фасадного строения» – здание выстроено по красной линии (в данном случае – ломаной) площади. В центре размещен вход внутрь здания, в вестибюли и залы ожидания. С двух сторон главного

корпуса организованы арочные проходы, разделявшие прибывающие и отъезжающие потоки пассажиров. Позднее многие эксперты отмечали удачную планировку Николаевского вокзала, хорошо справлявшуюся с возросшим к концу XIX века числом пассажиров.



Московский вокзал

Фасады вокзала решены мастером с учетом традиций петербургской архитектуры: ордерность, поэтажная структура, отделка. Выстраивая парадный въезд (и выезд) в столицу, К.А. Тон разрабатывает стилистику фасадов с учетом и барочной архитектуры XVIII века, и классических традиций своего века. Для архитектора вокзал не просто станция железной дороги. Он общественный центр, дворец нации, визитная карточка столицы империи.

Высокая вокзальная башня принимала эстафету от Адмиралтейства и Городской думы, передавая ее далее соборам Александро-Невской лавры. Говоря о башне, необходимо упомянуть о серьезной градостроительной ошибке: это снос Знаменской церкви и позднее – установка стелы в честь Великой Отечественной войны. Потеря одной важной доминанты в лице храма и перенос акцента с вокзальной башни на стелу изменили зрительное восприятие Николаевского вокзала как общественного центра, задуманного К.А. Тоном. Он стал «меньше», потерявшись в окружающей его застройке.

В 1950–1952 годах к правому крылу вокзала пристроили флигель (арх. В. Кузнецов) со вторым наземным вестибюлем станции метро «Площадь Восстания», а в 1967 году появился и большой световой зал. В этом зале в 1993 году установили памятник основателю нашего города императору Петру I работы скульпторов А.С. Чаркина и В.В. Оленева.

Бронзовый бюст покоится на высоком гранитном постаменте и словно парит над общей вокзальной суетой. В настоящее время Московский вокзал принимает и отправляет поезда по множеству направлений в России, в два города на Украине, в столицы Узбекистана и Азербайджана. Первые четыре платформы отданы под пригородное сообщение по направлениям: Великий Новгород, Чудово, Мга, Малая Вишера, Волховстрой и Кириши. Между Петербургом и Москвой ходят семь фирменных поездов и скоростные «Сапсаны».

Первым фирменным поездом стала «Красная стрела», отошедшая от перрона Московского вокзала в 1931 году. Отсюда с 1984 по 2009 года (первый рейс состоялся 16 ноября

1979 г.) регулярно направлялся в Москву и приходил обратно первый в России скоростной электропоезд ЭР-200, ставший своеобразным памятником эпохи 1980-х годов.

Варшавский и Балтийский вокзалы

Музей Железнодорожной техники

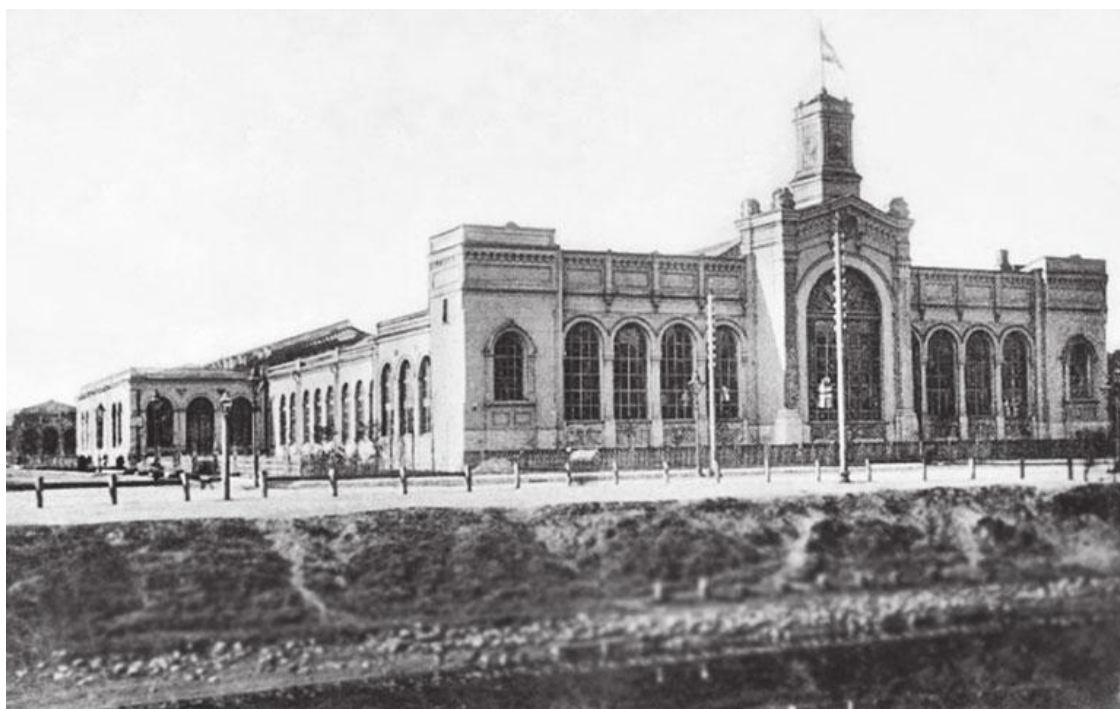
Наб. Обводного кан., 118; метро «Балтийская» (красная линия); 11.00–17.00, ежедневно (ноябрь – апрель), 10.00–18.00, ежедневно (май – октябрь)

Центральный музей Октябрьской (Николаевской) железной дороги

Наб. Обводного кан., 114; метро «Балтийская» (красная линия); 11.00–17.00, кроме субботы и воскресенья

Следующий наш рассказ посвящен двум вокзалам, расположенным рядом друг с другом на набережной Обводного канала. Это – Варшавский и Балтийский вокзалы. Первый остается действующим до настоящего времени, а второй закрыт и превращен в торгово-развлекательный центр, а на его путях размещен музей железнодорожной техники.

Варшавский вокзал стал третьим по времени постройки в Петербурге. В ноябре 1851 года вышел высочайший указ об устройстве Санкт-Петербурго-Варшавской железной дороги. Начальником строительства государь назначил Э.И. Герстфельда, главным архитектором стал академик К.А. Скаржинский. Вокзал в Санкт-Петербурге возвели достаточно быстро, но уже в 1857 году новый главный архитектор – П.О. Сальманович провел его реконструкцию. Зодчий пристроил пакгаузы, жилые дома железнодорожных служащих и второй этаж, реконструировал территорию дебаркадера, построил газовый завод (для освещения). В конце 1850-х годов перед вокзалом появился деревянный мост, замененный металлическим в 1870 году. Здание вокзала в плане напоминает букву «П», с центральным, выходящим на Обводный канал, корпусом и двумя боковыми, между которыми находились подъездные пути. К пяти платформам подавалось одновременно десять поездов, и три из них заходили под дебаркадер. Фасад главного корпуса украшен высокими полуциркульными окнами, центр выделен башней, стилизованной под парадный вход с большим мозаичным панно в арочном окне и часами.



Варшавский вокзал. 1900-е гг.

С Варшавским вокзалом связана история организации первого в России билетного контроля, перед выходом на перрон. Это случилось в 1908 году после введения «перронного сбора». На протяжении всего прошлого столетия вокзал был загружен поездами дальнего следования, ходили от него и электрички. Ежедневно от него отправлялось до двадцати пар пассажирских поездов по направлению к Таллину, Львову, Вильнюсу, Риге, Трускавцу, Варшаве, Берлину, Дрездену, Будапешту, Праге, Парижу и Софии.

Рядом с вокзалом можно увидеть несколько интересных исторических строений. Дом попечительства о народной трезвости (наб. Обводного кан., 116) построен архитектором Г.Г. фон Гали в 1896–1897 годах в кирпичном стиле. Первоначально здесь располагались церковно-приходская школа, библиотека с читальным залом, Александро-Невское общество трезвости. В XX столетии дом использовался под поликлинику Октябрьской железной дороги; последнее время он принадлежал соседней Воскресенской церкви, о которой можно прочитать в разделе «Погулять». За Железнодорожным музеем высится кирпичное здание водонапорной башни второй половины XIX века. Здесь же рядом круглое строение веерного депо – «Здание поворотного круга» (наб. Обводного кан., 118Ж), возведенное для нужд дороги в 1858–1860 годах из кирпича. Наружный диаметр этого четырнадцатигранного здания составляет 54 м. Рядом с Варшавским вокзалом находится нарядное кирпичное здание Механического цеха, построенное в 1898–1899 годах.

Между двумя вокзалами простирается территория бывшего завода подъемнотранспортного оборудования, занятая ныне гипермаркетом «Лента» и бизнес-центром. Со стороны Варшавского вокзала сохранилась проходная предприятия, изготовлявшего краны, лифты и другое подобное промышленное оборудование.

Балтийский вокзал (наб. Обводного кан., 1206, ст. метро «Балтийская»; красная линия) возведен в 1855–1858 годах архитектором А.И. Кракау для Балтийской железной дороги, связывавшей столицу с Петергофом, Гатчиной и Лугой. Поэтому до 1873 года вокзал назывался Петергофским. И поныне Балтийский вокзал не принимает поезда дальнего следования и обслуживает только пассажиров западной части региона: Ораниенбаум, Гатчина, Луга, Ивангород, Псков и Гдов. При этом он остается одним из самых загруженных вокзалов России. Фасады

вокзала выдержаны в стиле неоренессанса – основная часть здания, с огромным полуциркульным окном-витриной и башенками по краям, немного углублена, боковые ризалиты сильно выдвинуты вперед и первоначально были связаны между собой аркадой. На месте аркады в 1930-е годы был устроен центральный вход в здание с сохранением общей арочной фасадной структуры. С двух сторон здания организованы пандусы, использовавшиеся ранее для въезда к входу и выходу карет.



Балтийский вокзал. 1900-е гг.

Слева от здания вокзала в 1955 году по проекту архитекторов М.К. Бенуа, А.И. Кубасова и Ф.Ф. Олейника возвели массивный наземный вестибюль станции метро «Балтийская» в ампирной стилистике того времени с шестиколонным портиком-лоджией. За колоннадой над дверными проемами установлены барельефы знаменитых русских флотоводцев: командующего Черноморским флотом адмирала Ф.Ф. Ушакова (ск. В.В. Исаева), первооткрывателя Антарктиды адмирала М.П. Лазарева (ск. А.А. Стрекавин), героя обороны Севастополя адмирала В.А. Корнилова (ск. А.Н. Черницкий), героя Крымской войны адмирала П.С. Нахимова (ск. Р.К. Таурит) и океанографа, кораблестроителя, героя Русско-японской войны адмирала С.О. Макарова (ск. А.Г. Овсянников). Здание метро неудачно вписано в архитектуру площади и нарушает симметрию ее центра – Балтийского вокзала. Планировалось возвести второй наземный вестибюль с другой стороны, и это обеспечило бы необходимый архитектурный баланс. На площади напротив вокзала на возвышении установлен памятник ополченцам Великой Отечественной войны. Бетонная стела воздвигнута в 1965 году по проекту архитекторов В.С. Васильковского и В.П. Эстрина. В 2007 году площадь реконструировали в связи с открытием Митрофаньевского шоссе, идущего параллельно железной дороге.

Финляндский вокзал

Относительно «молодым» является здание Финляндского вокзала (пл. Ленина, 6, ст. метро «Площадь Ленина»; красная линия), построенное на месте более старого здания в 1955–1960 годах. Со стороны Финского переулка можно видеть фрагмент Финляндского вокзала 1870-х годов постройки. Авторами проекта выступили архитекторы Я.Н. Лукин, Н.В. Баранов, П.А. Ашастин. В своей общей стилистике здание Финляндского вокзала повторяет архитектуру подобных строений прошлого – центр выделен квадратной башней с часами, высоким и тонким, словно игла, шпилем. Под нею находится центральный вход в кассовый зал, а выходы, разделяющие пассажиропотоки, выведены в боковые части постройки. Фасад здания подчеркнут крупными симметричными формами: пилонами, большими прямоугольными окнами и скульптурными рельефами из чугуна. Основное помещение вокзала – центральный билетный зал с высоким куполообразным потолком из железобетона. Несколько лет назад здесь и в других помещениях проводилась реконструкция и установка турникетов, как на вход, так и на выход. У вокзала есть два народных названия: «Финбан» (сокращенное от немецкого *Finnischer Bahnhof*) и «Финвал» (сокращенное от русского Финляндский вокзал).

Площадь перед Финляндским вокзалом украшает система фонтанов, открытых 22 сентября 2005 года. Идея украсить это пространство возникла в 2004 году: ведь еще в 50-е годы прошлого столетия здесь построили два водомета в больших восьмигранных чашах. Автором нового фонтанного комплекса стал архитектор А.В. Мельниченко. Главная чаша расположена по центру площади и имеет размер 15 x 60 м. Водная картина образована 500 струями, дополнительно вода стекает по восьми импровизированным каскадам. Этот уникальный фонтанный комплекс состоит из двадцати отдельных гранитных чаш черного и серого цвета с общим объемом более 2000 кубических метров воды. Специально для этих фонтанов известный петербургский композитор С.П. Баневич написал музыкальную феерию в 13 частях «Поэма о городе и его людях», а также программы «Шедевры XX века», «Вечерний город» и «Classic in modern». Струи воды, подсвеченные снизу разноцветными прожекторами, «танцуют» под музыку на радость жителей и гостей Петербурга. Обычно фонтаны у Финляндского вокзала работают с 10.00 до 23.00, но в период белых ночей, с мая по июль, комплекс начинает работу на два часа раньше.

Ближе к Неве установлен памятник В.И. Ленину, чьим именем и названа площадь. Среди местных достопримечательностей большой интерес представляет настоящий исторический паровоз 1900 года постройки, установленный под навесом рядом с перронами. Машину под номером Н2-293 изготовили на американском заводе *Richmond Locomotive Works* для железной дороги Финляндии, и она является одной из немногих, сохранившихся до настоящего времени.



Финляндский вокзал



Фонтаны у Финляндского вокзала

Рядом с паровозом 17 июня 2000 года поставили поклонный крест «Железнодорожникам – участникам „Дороги Жизни"». Его высота более пяти метров, на лицевой стороне прикреплено шесть небольших икон.

Здесь же начинаются километровые столбы, отмеряющие расстояние легендарной «Дороги Жизни».

Ладожский вокзал

Последним большим пассажирским терминалом, открытым в 2003 году, является Ладожский вокзал (Заневский пр., 73, ст. метро «Ладожская»). План по сооружению в этой части Петербурга пассажирского вокзала начал разрабатываться еще в 1960-х годах, но только в 2001 году наконец приступили к строительным работам. Автор проекта, петербургский архитектор Н.И. Явейн, предложил организовать движение поездов и прием пассажиров по ярусам. Пространство верхнего яруса (светового зала) с высокими арочными пролетами, организовано (по краям) в двух уровнях, центр занят системой эскалаторов. Два грандиозных пандуса выходят на небольшую площадь между зданием метрополитена и торгового центра и служат входом внутрь. Попасть на вокзал можно и из наземного вестибюля станции метро. Вокзальное пространство четко разделено на зоны: торговую, кассовую, световой зал, залы ожидания (гости-ница) и т. д. В отделке как наружных, так и внутренних стен использован гранит различных цветов, керамическая плитка, металл и стекло. На нижнем ярусе расположены остановки общественного транспорта: трамвая, троллейбуса, автобусов (в том числе и пригородных) и маршрутных такси. На сегодняшний день Ладожский вокзал является самым современным транспортным пассажирским узлом России.



Ладожский вокзал

Наш рассказ о железнодорожных вокзалах Петербурга закончен, и далее мы познакомимся с автовокзалом, речным и морским вокзалом, а также побываем в аэропорту.

Автобусный вокзал

Автобусный вокзал расположен на наб. Обводного кан., 39 (ст. метро «Обводный канал»; фиолетовая линия) и обслуживает 79 маршрутов. Здание автовокзала открыто 6 мая 1963 года в типичном архитектурном стиле той эпохи, но в 2001–2003 годах его капитально перестроили: появился второй этаж и крытые подходы к автобусам.

Среди направлений, куда вы сможете уехать с автовокзала, отметим: Ивангород, Волохово, Кириши, Подпорожье, Лугу, Великие Луки, Псков, Великий Новгород, Пушкинские горы, Старую Руссу и многие др. Редко, но отсюда ходят автобусы в Москву, Тверь, Смоленск, Брянск, Ярославль, Владимир, Петрозаводск. За границу на автобусе можно попасть в Киев, Хельсинки, Таллинн, Минск, Мюнхен, Ригу, Варшаву.

Второй петербургский автовокзал – «Северный» расположен в поселке Мурино, у станции метро «Девяткино», за Кольцевой автодорогой, и ранее был автобусной станцией. Так как городские власти планируют вынести автовокзал из центра города ближе в КАД, что существенно упростило бы выезд автобусов на свои маршруты – не было бы необходимости стоять в пробках при выезде из города, то «Северный» и рассматривается как один из вариантов нового автотранспортного терминала. Автовокзал связывает Санкт-Петербург с большинством городов области, а также с Петрозаводском, Великим Новгородом и Псковом.

Речной вокзал

Речной вокзал находится на набережной Невы (пр. Обуховской обороны, 195) и построен в 1974 году по проекту архитекторов В.В. Попова, И.Н. Кускова, Е.Д. Розенфельда и Т.Ф. Тарыкиной. В настоящее время инфраструктура и здание Речного вокзала требуют капитального ремонта, но продолжают эксплуатироваться туристическими и круизными теплоходными компаниями.

Морской вокзал

Морской вокзал открыт в 1984 году на западной Стрелке Васильевского острова (пл. Морской Славы, 1, ст. метро «Приморская»; зеленая линия). Строительство семиэтажного здания, причалов и вспомогательных строений по проекту архитектора В.А. Сохина продолжалось более десяти лет. Фасады строения облицованы панелями, стилизованными под паруса, башня с титановым шпилем высотой 78 м выходит на фасад, обращенный к Финскому заливу. Пять причалов общей длиной 720 м способны принять до одного миллиона пассажиров в год. В комплекс входят помещения таможенного досмотра, гостиница, бизнес-центр, конференц-зал и ресторан. Существуют планы реконструкции Морского вокзала, предусматривающие строительство рядом многофункционального комплекса зданий (в 13 этажей), которые войдут в общий транспортный терминал с уже существующим зданием вокзала.

Аэропорт «Пулково»

Последним пунктом небольшого путешествия по вокзалам Санкт-Петербурга станет аэропорт «Пулково» – единственный в нашем городе аэровокзал, вернее целый комплекс зданий, находится в Московском районе, на выезде из города.



Аэропорт «Пулково-1»

«Пулково» – третий в нашей стране по пассажиропотоку международный аэропорт, в настоящее время состоит из двух терминалов – для внутренних рейсов и для международных линий. Терминал «Пулково-1» (рейсы внутри России) считает датой своего рождения 24 июня 1932 года – тогда появился аэродром «Шоссейный», получивший свое название по одноименной железнодорожной станции. Первое здание аэровокзала появилось в 1936 году, но развитие аэропорта было прервано Великой Отечественной войной. Пострадавший от военных действий аэродром заново отстроили, и в 1951 году появилось здание аэровокзала, автор проекта которого известный архитектор А.И. Гегелло.

Оно сохранилось до нашего времени и входит в комплекс зданий «Пулково-П».

В 1973 году аэропорт переименован в «Пулково», тогда же был открыт и новый аэровокзал, сооруженный по проекту архитектора А.В. Жука. Сильно вытянутое приземистое здание выделяется пятью высокими многоэтажными световыми фонарями. Петербургские остроловы сразу окрестили здание новым именем «Пять стаканов». Зоны прилета и отлета разделены, а подземная галерея связывает вокзал с пунктом посадки пассажиров в самолеты. Уже давно аэровокзал в «Пулково-1» не отвечает современным требованиям международного центра воздушных перевозок, и в настоящее время поэтому производится масштабная реконструкция комплекса. Существующее здание войдет в общий транспортный узел как одно из крыльев (левое), а центральной постройкой станет огромный прямоугольный корпус, в шесть-семь раз превосходящий нынешний. Проектированием нового аэровокзала занимается британское проектное бюро «Grimshaw».



Самолеты на поле аэропорта

Весь аэрокомплекс разделят на три части: воздушную зону, зону безопасности и привокзальную территорию, а архитектурной особенностью сооружения станет волнообразная крыша. По планам, к 2025 году общий пассажиропоток должен вырасти до 25 миллионов человек в год.

На этом заканчивается наше путешествие по петербургским вокзалам. Теперь настало время познакомиться с историей местной торговли.

Торговля в Петербурге

Первые торговые заведения появились в Петербурге еще при императоре Петре I. Долгое время торговля, включая оптовую и международную, была одной из главных отраслей городского хозяйства – один только порт с таможней давал казне неплохие барыши. Первый торговый корабль прибыл из Голландии в Петербург в 1703 году, а с 1718 года Петербургский порт получил от государя преференции перед архангельским. Во второй половине XVIII века наблюдается существенный рост заходов торговых кораблей в столицу Российской империи. Если до 1750 года наш город в среднем посещали 150–250 иностранных судов, то к концу столетия их число достигало 800–900. Основным поставщиком товаров в то время была, безусловно, Великобритания, за ней с большим отрывом следовали Голландия, Дания, Франция и немецкие княжества.

В Петербурге купцов разделяли на российских и иностранных. Российские, в свою очередь, делились на местных и иногородних, причем последних официально называли гостями. Наше купечество составляло три гильдии, и принадлежность к ним определялась величиной капитала торгового предприятия. В 3-ю гильдию принимали торговцев с капиталом до 5 тысяч рублей и занимающихся мелкой торговлей, трактирным или баннным делом, словом, мелким бизнесом, как сказали бы в наши дни. Купцы 2-й гильдии имели капитала до 10 тысяч рублей и занимались любым бизнесом, кроме участия в промышленности и судовых перевозках. 1-я гильдия – самая почетная. Купцы этого уровня с капиталом от 10 до 50 тысяч (и более) занимали высшую ступень в торговой и промышленной иерархии и вели дела по всему свету. 1-я гильдия позволяла купцу (с капиталом более 100 тысяч) занимать высокое положение в сословном русском обществе, избираться в суды, пользоваться преимуществами именитого горожанина (официальный статус), иметь загородные резиденции и усадьбы (как дворяне), быть свободным от телесных наказаний.

Иностранные купцы занимались в России в основном оптовой международной торговлей, хотя со временем иностранцы заняли определенные ниши и в розничной торговле нашего города. Например, немцы открывали булочные, а французы – кондитерские магазины. При оптовой торговле предпочтение отдавалось долгосрочным контрактам. Это объясняется тем, что территория империи была большой и купцы из глубинки, посетив столицу и заключив договор с иностранным комиссионером, работали в течение года и более по уже одной отлаженной схеме.



Купцы

В XVIII–XIX веках Санкт-Петербург оставался одним из немногих русских городов с развитой системой розничной торговли. Конечно, лавки и магазины были повсюду, но только в столице покупатель мог удовлетворить свои потребности полностью. Особенно это касалось торговли дорогими и иностранными товарами – мебелью, тканями, украшениями, модной одеждой. В 1790-х годах в Петербург ввозили свежие овощи и фрукты, английское пиво, французскую водку, шампанское и другие вина, кофе, табак, минеральную воду, сахар, материалы разного вида, галантерейные товары, карманные часы, английскую посуду, бумагу, стекло, зеркала и т. д. С другой стороны, город потреблял и огромное количество продуктов и товаров, производимых в России и ввозимых по рекам. Обратно в провинцию отправляли импортные товары.

Расцвет петербургской торговли приходится на конец XIX – начало XX веков, когда город рос, развивалась промышленность и массовое производство дешевых товаров. Кроме магазинов была востребована такая форма, как рынок, коих в Санкт-Петербурге было множество. Главной торговой улицей города была Садовая, и здесь находилось несколько известных рынков – Александровский, Сенной, а также Гостиный двор и Апраксин двор. Всего в столице было 20 рынков. Первым торговым центром в современном понимании стал универсальный магазин Гвардейского экономического общества на Большой Конюшенной улице. Невский проспект славился фешенебельными магазинами. Но обо всем по порядку.



На рынке

В городе было два Александровских рынка – Старый (Мытный) в районе Невского проспекта и Новый, разместившийся на Садовой улице и Вознесенском проспекте. На Старом издавна торговали оптом: зерном, мукой, дегтем, солониной, кожами и железом. Новый отстроили в 1867 году, специализировался он на подержанных вещах, одежде и домашней утвари. Была здесь и «толкучка» – продажа с рук всего, что только можно представить. Известным центром торговли мясом, птицей, рыбой и зеленью был Городской рынок на Сенной площади, его высокие металлические корпуса находились на месте выходов подземного перехода. Расположенный недалеко Апраксин двор (Садовая ул., 28) состоял из магазинов готового платья, верхней одежды, мехов, обуви и тканей. Продавали здесь и мебель, золотые ювелирные украшения, работало несколько иконных лавок. На Васильевском острове работал Андреевский рынок (6-я и 7-я линии), известный тем, что на улице, рядом с ним, утром можно было купить молочные товары из Финляндии – творог, масло, сыр. Андреевский рынок работает и в наши дни. На Мойке у Конюшенного моста на Круглом рынке шла торговля разного рода продуктами, а Новый Гостиный двор на Стрелке Васильевского острова (рядом с Биржей) был известным в городе центром оптовой торговли. Старейшим в Петербурге был Сытный рынок, сохранившийся на Петроградской стороне до нашего времени. Торговля здесь ведется с начала XVIII столетия. Перечисленные рынки были основными центрами розничной торговли (кроме Нового Гостиного двора), но в столице работало и множество оптовых и специализированных рынков, например – чайный, Скотопригонный двор (торговля мясом) на Обводном канале, Хлебная биржа (зерно и мука) на Полтавской улице и т. д.



Рыночная торговля

Большую территорию занимал главный городской рынок – Александровский, бывший в определенном смысле символом розничной торговли столицы империи. Его корпуса располагались на линии Садовая улица – Вознесенский проспект и Малков (Бойцова) переулок – набережная реки Фонтанки. В наши дни ничто не напоминает об этом городке торговых магазинчиков и лавок – территория застроена в основном зданиями 1930-х годов и послевоенными сооружениями, хотя разрушение торговой зоны началось еще в конце XIX века.



Александровский рынок (справа)

Рынок делился на части по видам торговли. На Садовой улице и Вознесенском проспекте в магазинах с витринами торговали одеждой, обувью, товарами для военных, церковными принадлежностями. Там же, на Вознесенском, но в подвалах, находились магазинчики букинистов. Спустившись вниз по узкой каменной лестнице, вы попадали в царство книг, газет и журналов, и зачастую здесь в грудах и стопках на стеллажах плохо освещенных помещений можно было откопать редкие образцы печатной продукции прошлого. На набережной реки Фонтанки продавали кожаный товар, а Малков переулочек торговал яйцом оптом и в розницу.

Петербургские старожилы В.И. Пызин и Д.А. Засосов вспоминали: «Зимой и летом торговцы стояли у входов в свои заведения и не только зазывали покупателей, громко расхваливая свой товар, но буквально тащили их за руки, приговаривая: „Хоть не купите, а посмотрите, какой у нас товар“. У каждого торговца имелись свои прибаутки вроде (обращаясь к скромно одетой девушке): „Красавица, заходите, специально для вас держим плюшевые саки с аграмантами" или, обращаясь к проходящему студенту: „Господин студент, для вас только что получены брюки гвардейского сукна, самолучшая диагональ барона Штиглица, брюки модные, со штрипками!" Для рабочего тоже наготове были свои обращения. Многие зазывали ловко рифмовали свои обращения. Торговля шла бойко». Аграмантом раньше называли узорчатое плетение (тесьму) из шнуров и использовали ее для отделки платьев, мебели или занавесей. Штрипка была тесьмой на брюках.

Конец ознакомительного фрагмента.

Текст предоставлен ООО «ЛитРес».

Прочитайте эту книгу целиком, [купив полную легальную версию](#) на ЛитРес.

Безопасно оплатить книгу можно банковской картой Visa, MasterCard, Maestro, со счета мобильного телефона, с платежного терминала, в салоне МТС или Связной, через PayPal, WebMoney, Яндекс.Деньги, QIWI Кошелек, бонусными картами или другим удобным Вам способом.