

СЕРГЕЙ ГЛЕЗЕРОВ

Удельная

ОЧЕРКИ
ИСТОРИИ

Сергей Евгеньевич Глезеров
Удельная. Очерки истории
Серия «Всё о Санкт-Петербурге»

Текст предоставлен правообладателем
http://www.litres.ru/pages/biblio_book/?art=3119725
Удельная. Очерки истории: Центрполиграф; 2012
ISBN 978-5-227-03389-5

Аннотация

Удельная – район необычный и притягательный и истории здесь не меньше, чем в центральной части города, на Невском проспекте, или Дворцовой набережной... Эта книга для старожилов, которые смогут с ее помощью окунуться в мир своего детства. Она и для тех, кто живет в Удельной уже много лет, но не знаком с богатой историей этого исторического места. И для тех, кто приехал сюда совсем недавно или ненадолго. Каждый найдет на этих страницах что-то интересное для себя и почувствует душу этих мест.

Содержание

Предисловие	4
Часть первая.	22
Имя и границы	22
До и после земледельческого училища	29
После училища	36
Быт и благоустройство	72
Конец ознакомительного фрагмента.	125

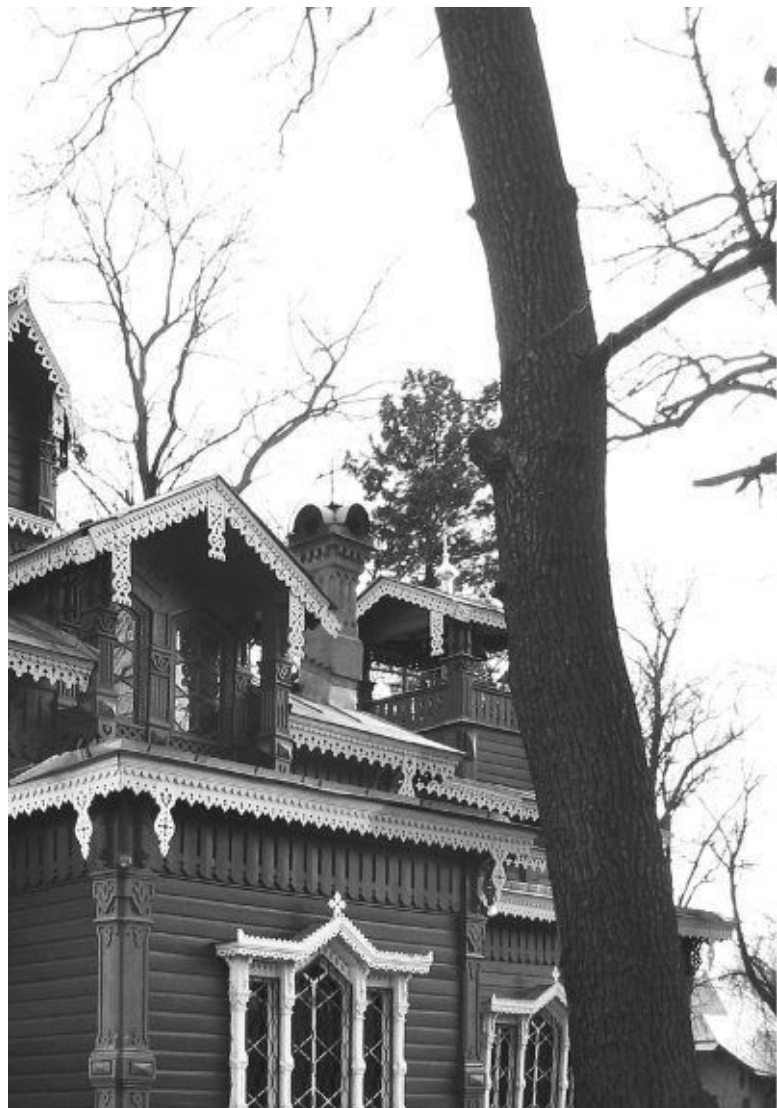
Сергей Евгеньевич Глезеров Удельная. Очерки истории

Предисловие

Удельная – район необычный и удивительно притягательный. Есть в нем что-то особое, манящее и располагающее к себе. Словно бы уголок милой провинции по мановению волшебной палочки оказался в Петербурге. Здесь все соразмерно человеку, здесь чувствуешь покой и уют.



Тому, кто оказался в Удельной впервые, порой может показаться, что ее современный вид мало отличается от облика районов нашего города, сложившихся в 1960-х годах. Но это только на первый взгляд. Стоит лишь внимательно присмотреться, и можно увидеть многочисленные следы прошлого, свидетельствующие о давней истории этих мест.



Удельная имеет полное право считаться историческим районом. Ибо истории здесь не меньше, чем в центральной части города, на Невском проспекте или Дворцовой набережной.



Неразгаданной тайной веет от древнего валуна с загадочной латинской надписью на Дрезденской улице. Еще целы старые деревянные дома на Рашетовой улице – они дают возможность представить, как выглядела Удельная до начала реконструкции 1960-х годов. О давней истории напоминают столетние дубы во дворах между Гданьской и Дрезденской. А старожилы этих мест, несомненно, помнят не только прежние названия нынешних «побратимских улиц», но и имена проездов и переулков, ушедших в небытие, превратившихся во внутриквартальные проезды...



Современные контрасты Удельной: Забайкальская улица (вид на дом № 45 по Ярославскому проспекту), более напоминающая заснеженную деревню. Фото автора, март 2010 г.



Контрасты Удельной: то ли в городе, то ли в пригороде. Дом № 63 по Ярославскому проспекту, на углу Забайкальской улицы. Фото автора, март 2010 г.



Магазин и чайная купца Матвея Елисеевича Башкирова (пр. Энгельса, 83-85) на фоне высотного комплекса «Живой родник». Фото автора, июль 2009 г.



Проспект Тореза в морозный зимний день. Фото автора, январь 2011 г.



Контрасты современной Удельной: сохранившийся дом (по Лагерной ул., 18) у озера Линден. Фото автора, сентябрь 2008 г.

Порой прошлая жизнь Удельной напоминает о себе буквально из-под земли – причем в самом прямом смысле. Редкая канава, выкопанная строителями в этих местах, обойдется без найденных старинных кирпичей – тех самых, из которых когда-то были сложены фундаменты и печи снесенных в 1960-х годах удельнинских домов. Как отмечал архео-

лог-любитель Анатолий Борисович Большаков, собравший уникальную коллекцию старинных петербургских кирпичей с клеймами заводов, «дома разрушаются, а кирпич остается, по нему можно узнать, в каком году построен дом, какой завод поставлял кирпич, поскольку каждый кирпич имел тогда свое клеймо».

...Для автора этой книги Удельная – не просто один из исторических районов на севере Петербурга. Это место, очень дорогое сердцу. Все-таки восемь лет школьной жизни, в 80-х годах теперь уже прошлого века, непосредственно были с ним связаны. В силу обстоятельств мне довелось учиться в трех школах, и все они были в Удельной, на расстоянии десяти минут ходьбы друг от друга. (Четвертая школа, в которой автору этих строк посчастливилось учиться у выдающего исследователя Петербурга Г.А. Богуславского, тоже была в северной части города – на Выборгской стороне.)



Старый удельнинский дом на фоне новостроек 1960-х годов.

Фото автора, март 2008 г.

Особенно дорога мне 99-я школа на углу проспекта Энгельса и Рашетовой улицы: в ее стенах я провел первые четыре учебных года – с 1981 по 1985 год. Год начала перестройки стал последним годом нахождения здесь школы: здание, пострадавшее в результате «хулиганского потопа», поставили на капитальный ремонт, и спустя несколько лет в нем

разместился школьный завод «Максим» объединения «Позитрон»...

Тут, в Удельной, все было близким, знакомым и родным. Склоны горы у проспекта Мориса Тореза и Сосновка, куда мы ходили классом кататься на лыжах. Кинотеатр «Уран» на Ярославском, где смотрели детские утренники. Скобелевский проспект, где была детская библиотека. Помню, что меня, жившего за Поклонной горой среди стремительно растущих новостроек, в Удельной особенно поражало соседство новых зданий с деревянными домиками, окруженными сараями, курятниками и поленницами дров. Довелось мне застать и дачу Бадмаева на вершине Поклонной горы. Возле нее всегда стояли милицейские машины, и на меня, воспитанного в том числе и на стихах о «дяде Степе – милиционере», это производило особое впечатление – уважения и даже какого-то благоговейного трепета...

Признаться честно, в ту пору, когда я начал интересоваться прошлым нашего города, Удельная как исторический объект меня совершенно не интересовала. Да я и не воспринимал ее таковым. Казалось, вся история сосредоточена там, ближе к Неве и за ней, вокруг Медного всадника, на Невском проспекте. А какая история может быть здесь, в Удельной, возле школы? Разве что только несколько мест, где ночевал вождь революции, да еще вокзал, откуда Ильич отправился за финскую границу...

Это же потом все, что довелось застать в прежней Удель-

ной, стало складываться в цельную картину этого исторического места. Поначалу представлялось, что из всех северных районов именно Удельная меньше всего обеспечена историческими источниками и свидетельствами. Но это на первый взгляд. Более глубокое погружение стало приносить самые любопытные открытия, а расширение круга старожилов привело и к удельнинским знакомствам.

Именно поэтому книга состоит из двух частей. Первая представляет собой попытку рассмотреть историю Удельной в хронологической последовательности, до сегодняшних дней. Вторая часть – это мемуары удельнинских старожилов: либо подготовленные ими самими, либо являющиеся результатом кропотливой работы с устными воспоминаниями и домашними архивами. Собранные вместе, они дают уникальную картину той Удельной, которой не стало не так давно – всего-то полвека назад. Той Удельной, которой нет. Той, что живет на страницах воспоминаний, в устных рассказах, в пожелтевших от времени фотографиях из семейных альбомов...



Дача Бадмаева на Поклонной горе.

Фото К.В. Овчинникова, 1975 г.

Прекрасно сознаю, что эта книга вовсе не является исчерпывающе полным собранием сведений по истории Удельной. Скорее она служит одним из первых шагов на этом пути. Процесс работы над книгой растягивался и мог растянуться еще на долгое время, поэтому автор этих строк посчитал, что в определенный момент следует сказать себе «стоп!» и представить на суд читателей уже собранное. Уверен, что многие из тем, затронутых в книге, могут быть продолжены, уточнены и углублены. Поэтому с благодарностью при-

му полезные для дальнейшей работы советы, комментарии, рекомендации, и самое главное – буду очень рад откликам удельнинских старожилов. Поскольку абсолютно убежден: домашние, семейные архивы еще хранят огромное количество настоящих удельнинских реликвий, достойных публикации и всеобщего обозрения. Ведь воспоминания старожилов – сегодня порой единственная нить, помогающая восстановить связь между настоящим и прошлым, особенно там, где чудом сохранившиеся следы этого прошлого исчезают буквально на глазах.

Удельная, ставшая в последние годы одним из полигонов «уплотнительной застройки», стремительно теряет последние островки своей старины. Не стало «ленинского дома» на Ярославском проспекте, многоэтажный жилой комплекс вырос на месте руин бывшего Удельного земледельческого училища. Список можно продолжать и дальше. Тем важнее становятся воспоминания тех, кто помнит, хранит в памяти прежний облик тех мест...

Эта книга – и для старожилов, которые смогут на ее страницах окунуться в мир своего детства и юности. Она и для тех, кто живет в Удельной уже много лет, но не очень-то задумывается о том, что живет в историческом месте с богатой историей. Эта книга – и для тех, кто приехал сюда совсем недавно и познает среду своего обитания с нуля. Нам бы очень хотелось, чтобы прочитавший эту книгу понял: Удельная – вовсе не «депрессивный район», где нет супермаркетов

и модных торговых комплексов. Чтобы почувствовал душу этих мест, принадлежностью к которым по праву можно и нужно гордиться. Перефразируя известную мысль, «живу в Удельной – это звучит гордо!»»

Часть первая.

Страницы истории

Имя и границы

В отличие от многих названий исторических районов, наименование «Удельная» прочно сохранилось в городском обиходе. Причем не столько благодаря народной памяти – население Удельной практически полностью сменилось в середине XX века, а благодаря тому, что одним из центров притяжения местности оставалась железнодорожная станция Удельная. А после того как в 1982 году появилась и одноименная станция метро, названию «Удельная» уже ничто не угрожало...

У каждого из названий петербургских предместий – своя история, и она может о многом рассказать. Откуда же произошло название «Удельная» и почему эта местность определяется словом женского рода?

К примеру, название соседнего района «Лесной» произошло от Лесного корпуса (института). В случае с Удельной все не так просто. Сразу же возникают несколько вопросов: какое определяющее слово отпало со временем за ненужностью? И почему не появилось в народном обиходе поня-

тие «Удельное» (ведь появилось же «Лесное»)? Точные и однозначные ответы отсутствуют, поэтому пока приходится иметь дело с версиями.

Как считает авторитетный исследователь в области петербургской топонимики А.Д. Ерофеев, название «Удельная» произошло от Удельной фермы, и слово, которое постепенно отпало, – это «ферма». Как это произошло? Западная часть нынешнего района Удельной еще с петровских времен входила в состав так называемых дворцовых земель, являвшихся собственностью императорской фамилии.

В 1797 году Павел I в день коронавания подписал «Закон об Императорской фамилии». В нем определялось, что отныне император, его мать, императрица и наследник находятся на постоянном содержании казны. Прочие же дети с момента совершеннолетия или выхода в замужество переходили на содержание «удельного капитала», собираемого в виде оброка с крестьян имений, выделенных из государственных владений в так называемые «удельные», то есть принадлежащие императорской фамилии, или уделу.

Для управления удельными землями, имениями, а до 1863 года также и удельными крепостными крестьянами, Павел I учредил Удельное ведомство. Его центральным органом служил Департамент уделов, а с 1892 года – Главное управление уделов Министерства императорского двора.

В 1827 году оброк заменили доходом от общественных запашек, обрабатываемых крестьянами сообща. За работами

на этих полях наблюдали специальные зрители. Для их подготовки учредили Удельное земледельческое училище. Его строительство началось в 1832 году на пустоши сельца Никольского, на шестой версте от Петербурга, по левой стороне от Выборгской дороги (потом – шоссе, ныне – проспект Энгельса). Это учебное заведение, торжественно открытое 1 октября 1833 года, стало родоначальником местности.

Между тем, как отмечает А.Д. Ерофеев, название «Удельная» появилось у этих мест еще раньше, в начале XIX века, и связано это было с тем, что земли передали ведомству Департамента уделов. Здесь появилась образцово-показательная ферма, ее история восходила к «дням alexandrovym прекрасному началу». Тогда Александр I с благосклонностью отнесся к полученному через посредство своего друга Н.Н. Новосильцева предложению английского капитана Александра Давидсона об устройстве под Петербургом образцовой сельскохозяйственной фермы. Она предназначалась «для учреждения полного сельского хозяйства, состоящего наипаче в улучшении земледелия, в разведении и сохранении лучшей породы овец и рогатого скота, также разных овощей и кормовых трав, к скотоводству относящихся, и для употребления в пример новейших и усовершенствованных земледельческих орудий».

Для деятельности фермы приготовили огромную территорию, отданную в распоряжение капитана Давидсона. Ее границы в нынешней топографии располагались примерно от

Черной речки до Поклонной горы. По фамилии англичанина Давидсона ферму называли Английской («Англинской») – отсюда и название Английского проспекта, ныне носящего имя героя Гражданской войны Александра Пархоменко. Эту же ферму, как отмечает А.Д. Ерофеев, называли и Удельной – по местности, которая возникла как подведомственная Департаменту уделов несколько раньше, чем на ней начал хозяйствовать Давидсон.

Как известно, эта затея не увенчалась успехом. По условиям договора ферма передавалась Давидсону в полное распоряжение на 23 года. Правительство оговаривало в заключенном контракте, что Давидсон обязывается «сохранять и разводить лучшие породы овец и крупного скота, размножать здесь наилучшие сорта разных родов хлеба и кормовых трав и снабжать оными по мере надобности, крестьян государственных и удельных имений, за умеренную цену, употреблять новейшие и усовершенствованные орудия, дабы показывая всегда пример совершенного хозяйства всем радеющим к сей части экономам, устройство сей мызы служило образцом, привлекающим к полезному подражанию». При устройстве фермы израсходовали 305 000 рублей. Давидсон обязывался постепенно выплатить эту сумму вместе с процентами в течение 23 лет, после чего ферма со всем имуществом переходила в собственность казны. Все доходы сверх этой суммы поступали бы в пользу Давидсона.

Однако ферма Давидсона не получилась «образцом, при-

влекающим к полезному подражанию», а стала приносить только убытки. Давидсон не смог выплачивать в установленные сроки оговоренные в контракте суммы. По подсчетам обследовавших в 1806 году ферму чиновников, она приносила дохода не более 16 500 руб. в год, а расхода – не менее 20 000 руб. Вследствие этого, не желая закрывать совсем недавно начатое и небезнадежное предприятие, Давидсон обратился в 1805 году к Александру I с просьбой изменить срок контракта с 23 на 35 лет и выдать ему займы еще 40 000 руб. Правительство провело освидетельствование хозяйства фермы, подтвердившее слова Давидсона, и по повелению Александра I ему выдали в 1807 году еще 20 000 руб., но срок аренды оставили прежний.

Однако эти меры не помогли, ферма продолжала давать одни убытки и обременять государственную казну. Поэтому 23 октября 1809 году именным Высочайшим указом Александра I на имя министра внутренних дел А.Б. Куракина предписывалось отобрать у капитана Давидсона ферму в казну «со всеми заведениями, домашними припасами, посеянным хлебом, инструментами, скотом всякого рода и приготовленным для оного кормом, исключая вещи ему лично принадлежавшие».

При приемке фермы от Давидсона обнаружилось ее запустение: постройки пришли в ветхость, сельскохозяйственный инвентарь находился в полуразрушенном состоянии, скот частью погиб (из 21 головы выписанного из Англии

крупного рогатого скота треть пала). Согласно тому же Высочайшему указу Александра I от 23 октября 1809 года крестьяне фермы передавались в ведение кабинета, с наделением тремя десятинами земли каждой души мужского пола (из них – по одной десятине близлежащей к селению обработанной земли и по две десятины неудобренной земли).

К 1811 году со всеми делами бывшей Английской фермы покончили, однако обветшавшие постройки фермы оставались в ведении Лесного института до начала 1830-х годов. На двух главных участках бывшей фермы, где стояли хозяйственные постройки, разместился переехавший из Царского Села, где ему не хватало места для практических занятий, Лесной институт...

По другой версии, название «Удельная» произошло чуть позже от другой фермы, принадлежавшей уже Удельному ведомству. Она находилась в начале нынешнего Ланского шоссе и дала впоследствии имя Фермскому шоссе, возникшему в середине XIX века. Существует также утверждение, что название «Удельная» закрепилось за местностью после того, как здесь в 1870 году появилась железнодорожная станция Удельная. К примеру, в справочнике В. Симанского «Петербургские дачные местности в отношении их здоровья» (1881) указывается: «Удельная, то есть станция Финляндской железной дороги, выстроенная на земле Удельного ведомства...»

И еще один важный вопрос: каковы же границы Удель-

ной? Проще всего объяснить так: Удельная заканчивается там, где начинается другой район. Таким образом, с запада Удельная граничит с Коломьягами, с юга – с Лесным, с востока – с Сосновкой, с севера – с Озерками.

«Топонимическая энциклопедия», изданная в 2003 году, определяет границы Удельной следующим образом: Поклонногорская ул., пр. Тореза, Манчестерская ул., пр. Энгельса, Богатырский пр. и Финляндская железнодорожная линия. Однако позволю себе не согласиться с уважаемыми авторами в том, что западной границей Удельной служит железная дорога. Логичным будет предположить, что Удельная включает в себя также Удельный парк и территорию психиатрической больницы, а потому западной границей Удельной стоит считать очертания Удельного парка, а далее – появившуюся в 1993 году на карте города Афонскую улицу, отделяющую территорию психиатрической больницы от Коломьяг. Что же касается Сосновки, то ее следует, по всей видимости, считать отдельным историческим районом. Но поскольку ее история неразрывно связана с Удельной, то в этой книге Сосновке также уделено значительное внимание.

До и после земледельческого училища

Итак, Удельное земледельческое училище открылось в 1833 году. В последующие десять лет училище распространило свои владения: в 1839 году было приобретено 39 десятин от почетного гражданина Лихачева, в 1843 году – 252 десятины пустоши от сенатора С. Ланского. Таким образом, владения училища распространились по левой стороне Выборгской дороги от нынешних Поклонногорской улицы до Ланского шоссе. С запада границей служили земли коломязжского имения. На вновь приобретенных землях находились пустоши и еловый лес, местами заболоченный. На расчистку, осушение, планировку приходилось затрачивать много труда и средств.

Проектирование и наблюдение за строительством училища осуществлял академик архитектуры Х.Ф. Мейер, с 1819 года в течение тридцати лет состоявший на службе в Удельном ведомстве. По проекту в первую очередь возводилось 23 здания – главный корпус, спальни воспитанников, дома для персонала, столовая, больница, две мастерские, а по периметру двора – службы. Через два-три года на соседних участках появились ферма, еще восемь мастерских и другие хозяйственные постройки.

Идиллическую картину Удельного земледельческого учи-

лица составил молодой литератор В.П. Бурнашев (более известный под псевдонимом Бурьянов), посвятивший ему ряд статей в популярной петербургской газете «Северная пчела», а затем выпустивший книгу «Описание Удельного земледельческого училища». Энциклопедический словарь Ф.А. Брокгауза и И.А. Ефрона называет Бурьянова еще и «дилетантом-агрономом». В 1843—1844 годах вышел составленный им первый русский сельскохозяйственный словарь — «Опыт терминологического словаря сельского хозяйства, фабричности, промыслов и быта народного», высоко оцененный В.И. Далем.

Подробное описание училища есть и в его путеводителе «Прогулка с детьми по С.-Петербургу и его окрестностям», изданном в 1838 году, построенном в форме описания совместной прогулки автора с читателями. Заглянем и мы на страницы этой книги. Итак, покинув Лесной институт и двигаясь дальше по Парголовской (Выборгской) дороге, «видим по левую руку превосходно возделанные поля, покрытые такой рожью и таким овсом, каких, конечно, трудно где-нибудь найти; нивы на большом пространстве обнесены канавою с высоким балюстрадом. Это должно быть какое-нибудь казенное заведение, думаете вы, и не ошибаетесь: вот столб, на котором изображен государственный орел, вот другой, на котором вы читаете надпись: Удельное земледельческое училище. Проехав несколько мимо превосходно обработанных полей, завернем налево на планированный как садовая доро-

га проспект, ведущий к множеству красивых, хотя несколько однообразных деревянных строений, белых со светло-зелеными крышами». Если перевести это на современный язык, то мы свернули с проспекта Энгельса на Скобелевский. Но вернемся снова к путеводителю Бурьянова: «По обеим сторонам волнуется море ржи, спелой, высокой, густой».

Прервем на минуту Бурьянова и отметим – именно так появился нынешний Скобелевский проспект: самые первые ученики училища проложили широкую дорогу для проезда от Выборгской дороги к училищу, устроив с обеих сторон канавы, деревянные тротуары и тумбы.

И вот мы, следом за Бурьяновым, во дворе Удельного училища. «Боже мой! Как чист, как хорошо содержан этот двор, обширный, окруженный разными училищными зданиями и хозяйственными заведениями; ни соринки нигде. Посередине двора устроены качели и превысокий шест, на который мастерски умеют лазить здешние воспитанники». В главном корпусе – церковь, квартиры директора и его помощника, музей и прочие заведения. Музей разделен на две части: «направо разные иностранные усовершенствованные орудия: культиваторы, экстирпаторы, веялки, молотильни, маслобойни, сеяльницы и пр. и пр. Налево собственно русские орудия в том виде, в каком они употребляются крестьянами в разных губерниях: тут соха, плуг, орало, косуля, межеумок, кривуша и пр.».

Среди хозяйственных заведений – водяная мельница,

хлебник, рига, коровник с быками и коровами швейцарскими, штейермаркскими, тирольскими и нашими холмогорскими, свинарня с огромными ютландскими и китайскими свиньями, птичник, молошня, а также анатомический театр. В последнем «воспитанники упражняются в искусстве снимать кожу с убитого животного и в рассматривании его внутренностей для узнания внутреннего состава; это необходимо всякому хозяину, который хочет сам лечить свою скотину».

Таким образом, Удельное земледельческое училище представляло собой попытку обучения юношей в условиях образцового крестьянского хозяйства. Как писал все тот же Бурьянов, воспитанники училища – «добрые сельские юноши, готовящиеся скоро сделаться полезными сынами отечества распространением правил сельского хозяйства в Русском Царстве».

Удельное земледельческое училище было учреждено для образования 250 крестьянских мальчиков из разных имений в возрасте не моложе 16 и не старше 19 лет, «здоровых, одаренных умом и способностями и отличающихся хорошей нравственностью».

Обучение строилось таким образом, чтобы будущие «смотрители общественной запашки» обладали основами наук (преподавались грамота, арифметика), а также знали ремесла, необходимые для устройства земледельческих орудий и вообще для семейного крестьянского быта. Как писал В. Бурьянов в «Прогулке с детьми по С.-Петербургу

и его окрестностям», «здесь воспитанник знает и покрыть кровлю, и выконопатить дом, и поставить печку, и стачать сапог, и содержать скотину, и доить корову и пр.». Во многом это достигалось путем того, что в Удельном училище не предусматривалась прислуга, и воспитанники сами поочередно выполняли обязанности пекарей, кашеваров, истопников, прачек и т. д. и т. п. Сами доили коров, занимались откармливанием телят и поросят, готовили молочные продукты («Что за сливки, что за творог, что за простокваша, что за варенцы, и все это делают сами воспитанники, которые сверх того мастерски готовят французский сыр», – восторгался В. Бурьянов), занимались пчеловодством, делали мебель.

Среди построек училища имелась «образцовая изба», в ней попеременно семьями жили воспитанники и учились «на практике тому умению жить, которое преподается им в теории». Персонал же училища составляли директор, его помощник, священник, медик, четыре учителя, садовод, фермер, скотник, шесть надзирателей из отставных унтер-офицеров, десять удельных крестьян-наставников по сельскому хозяйству и мастера по обучению ремеслам. Отметим, что директором училища в течение 17 лет был профессор агрономии и математики М.А. Байков, приглашенный из Харьковского университета.

В течение первых четырех лет занятия сельским хозяйством чередовались с обучением грамоте и арифметике по

«Ланкастерской методе взаимного обучения», а последние два года отводились исключительно работе – на ферме, в поле, в мастерских. На полях выращивались различные сорта зерновых и трав, картофель, турнепс и другие культуры, в то время почти неизвестные русскому крестьянину, причем семена, главным образом, выписывались из-за границы. Росли на полях училища даже арбузы и дыни.

Уклад училища составляла строгая дисциплина, привычные для крестьянского обихода одежда, пища, ежедневные общие молитвы, пение в церковном хоре, соблюдение постов и обрядов. Например, В. Бурьянов описывал торжественную церемонию водоосвящения и крестного хода по полям училища, связанного с началом жатвы.

Училище привлекало общественный интерес, являлось местом паломничества русских помещиков и иностранцев. Среди гостей были Николай I, министры М.М. Сперанский и Е.Ф. Канкрин, писатели В.А. Жуковский, Н.И. Греч, О.И. Сенковский, генерал И.Н. Скобелев (А.И. Куприн посвятил ему повесть «Однорукий комендант») и любимец воспитанников – И.А. Крылов. В музее училища, как писал В. Бурьянов, хранился цеп, которым молотила рожь великая княгиня Елена Павловна, «удостоившая заведение своим посещением и подробным осмотром по всем частям, 3-го сентября 1836 г.».

Во время Крымской войны Удельное училище стало местом размещения «образцовой роты» Стрелкового Импе-

раторской фамилии полка, сформированного из удельных крестьян, «занимающихся звериным промыслом». Несколько зданий училища приспособили под казармы, квартиры офицеров, хозяйственные службы, построили манеж, тир и «ретирадные места». Рота прославилась эту местность еще несколькими знаменитыми именами, ибо в числе ее двадцати двух офицеров были подполковник Алексей Константинович Толстой, а также поручик Владимир и прапорщик Алексей Жемчужниковы, будущий искусствовед Лев Даль. Первые трое являлись создателями знаменитых сочинений «директора пробирной палатки» Козьмы Пруtkова.

Пребывание здесь роты нарушило установившийся годами распорядок жизни и быта Удельного училища, и его деятельность стала клониться к упадку. А реформа 1861 года, сделавшая удельных крестьян, как и других крепостных крестьян, свободными сельскими обывателями, окончательно определила судьбу училища – спустя четыре года его упразднили. Начался новый исторический этап истории местности.

После училища

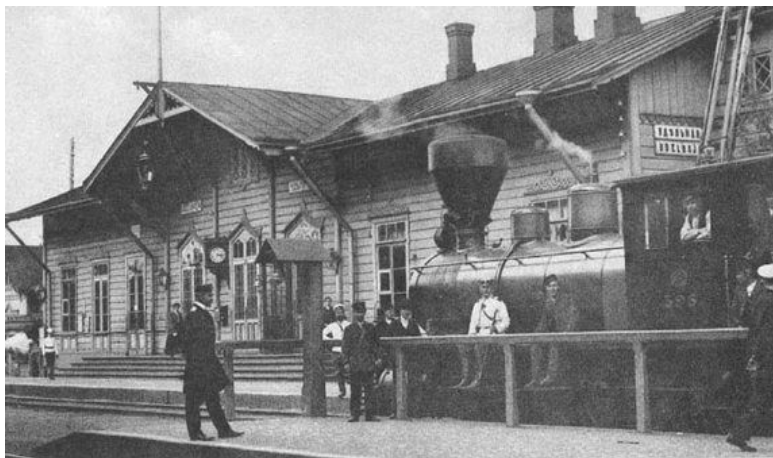
Вот что представляла собой Удельная спустя почти тридцать лет, в конце 1890-х годов, по словам М.И. Пыляева. «Собственно дачи на Удельной расположены с правой стороны железнодорожной линии от Петербурга, с левой же стороны находится Удельная ферма с парком, в котором содержатся разнообразные красивые птицы, а далее – благотворительные учреждения: городская больница Св. Пантелеймона и Дом призрения душевнобольных...»

Впрочем, обо всем по порядку. После упразднения Удельного училища часть его бывшей территории отошла под полотно сооружавшейся Финляндской железной дороги. Пробный поезд вышел из Петербурга вечером 22 июня 1869 года и дошел до станции Парголово. К концу лета следующего года все работы закончились, и 11 сентября 1870 года железная дорога открылась для эксплуатации на всем ее протяжении.

В том же году появилась и станция Удельная. Автором деревянного здания вокзала явился финский архитектор Вольмар (Вольмер) Вестлинг. На этой железнодорожной линии (Рихимяки—Петербург) он спроектировал все вокзалы на пригородном участке. Далее, на территории Финляндии, автором вокзалов был Кнут Нюландер.

Как отмечают исследователи, вокзалы, построенные В. Вестлингом, напоминали виллы и дачи Карельского пе-

решейка. Станция Удельная, как и подобная станция Парголово, была 3-го класса. Пассажирские здания имели по два сборных зала, телеграфную комнату, зал и пять жилых комнат.



Деревянный вокзал на станции Удельная. Фото начала XX в.



Железнодорожная станция Удельная. Фото начала XX в.

В камне удельнинский вокзал перестроил в 1914 году известный финский архитектор, мастер «национального стиля» Бруно Гранхольм (Грангольм). Он был также автором вокзалов на станциях Шувалово, Озерки, Парголово, Ланская, Левашово, а также Терийоки (Зеленогорск) и Раяйоки (Белоостров). В Хельсинки, Тампере и Выборге сохранились жилые дома, построенные Гранхольмом. Так, в столице Финляндии в престижном районе Катаянokka можно увидеть два любопытных здания, возведенные по его проекту, — «Семафор» и «Клинтен».



Железнодорожная станция Удельная. Фото начала XX в.



Железнодорожная станция Удельная. Фото 1910 г.

Вокзал на станции Удельная, возведенный на высоком гранитном цоколе, архитектор выполнил в стиле северного модерна. Теперь это один из ярких примеров архитектуры начала XX века в Удельной.

«Рациональность свойственна и импозантному зданию „Удельной“, сдержанный облик которого обогащает плавная „барочная“ линия карниза, – отмечал историк А.В. Кобак в одной из первых публикаций, посвященных этим вокзалам. – Вокзалы в Ланской и Удельной уникальны для предреволюционной архитектуры Петербурга и предвосхищают искания функционализма 1920-х годов...»

Впрочем, вернемся во времена, следовавшие после упразднения Удельного училища. Его юго-западный участок отводился Царскосельскому скаковому обществу под ипподром, каковой и был построен, но только гораздо позже – в 1892 году. Он стал называться Удельным, затем у него появилось второе название – Коломяжский. Причем оба названия существовали одновременно.

На остальной части территории Удельное ведомство устроило ухоженный парк (работами заведовал ученый-лесовод граф А.Ф. Варгас де Ведемор), получивший название Удельного, иначе – Царской рощи (затем парк Челюскинцев, теперь снова Удельный).

Полевую землю бывшего Удельного училища между Выборгским шоссе и железнодорожным полотном распланировали на три продольных проспекта (Удельный, Костромской и Ярославский) и 25 поперечных улиц. Назвали их преимущественно по городам, вблизи которых находились удельные имения. Первый план поселка датирован 1887 годом, и на нем уже присутствуют почти все проезды, причем их расположение и названия мало менялись вплоть до реконструкции Удельной в середине 1960-х годов.

Как отмечают топонимисты АТ. Владимирович и А.Д. Ерофеев, большинство поперечных улиц западной части Удельной назвали по старинным русским городам – от Заславля в Белоруссии до Нижнего Ломова в Пензенской губернии и от Колы на севере до Нежина на Украине. Сейчас

из этих названий осталось одиннадцать, включая восстановленные в 1999 году. «Это единственный топонимический ансамбль такого рода, сохранившийся в бывших пригородах, — отмечают топонимисты. — Все остальные подобные ансамбли (а их было несколько) уничтожены практически полностью».

«Наименования Удельной обладали еще одной интересной особенностью, — указывают А.Г. Владимирович и А.Д. Ерофеев в справочном издании „Удельная, Лесной, Сосновка. Прогулки по округу“ (2007). — В центральной и южной частях поселка они шли по алфавиту с севера на юг — от Вытегорской (ныне Забайкальской) до Нежинской. Из общего правила выпадали только упраздненная ныне Переяславская улица, Скобелевский проспект, Удельная улица (сейчас она вошла в состав Удельного проспекта) и Эмануиловская улица, выходившая к приюту Святого Эммануила в начале Ярославского проспекта. Севернее Вытегорской улицы названия давались уже без всякого порядка; здесь основному принципу не подчинялись три улицы — Коломяжский проспект (ныне — улица Сергея Марго) и получившие названия по фамилиям домовладельцев Осиповский переулоч (первоначально Осиновский; ныне название упразднено) и Громовская улица».



Генерал М.Д. Скобелев, в честь которого назван главный

Проспект же, проложенный первыми воспитанниками училища в 1830-х годах от Выборгского шоссе к зданию училища, получил название Скобелевского – в честь генерала Михаила Дмитриевича Скобелева (1843—1882), участника Русско-турецкой войны 1877—1878 годов и завоевания Хивы и Коканда в 1873—1876 годах. В историю он вошел как «белый генерал», и не только потому, что в сражениях он участвовал в белом мундире и на белом коне...

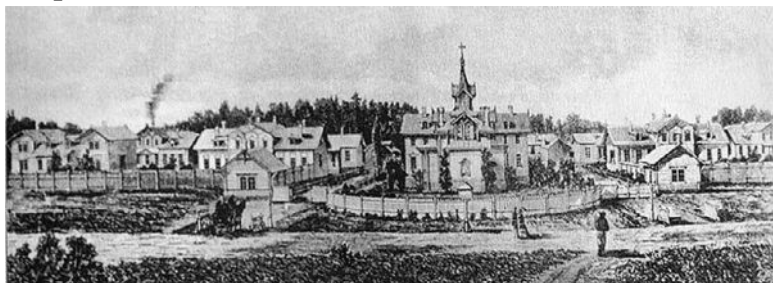
Так сложилась западная часть Удельной с сохранившейся до сих пор чересполосицей поперечных улиц. А само название «Удельная» вскоре распространилось и на всю начавшую обустраиваться местность – не только на ее западную часть, но и на восточную (за Выборгским шоссе), не принадлежавшую прежде Удельному училищу.

Восточная часть Удельной (то есть к востоку от Выборгского шоссе – нынешнего проспекта Энгельса) до середины XIX века принадлежала князьям Кропоткиным, а затем также была распродана. Подробнее об истории этой части Удельной говорится в очерке «Прудки и „побратимские“ улицы» на страницах нашей книги.

И еще одна важная деталь: до 1899 года Скобелевский проспект упирался в железную дорогу, не пересекая ее. Основным выездом из Удельной в соседние Коломяги служила Мезенская улица, пересекавшая железную дорогу и выхо-

дившаяся к Фермскому шоссе. В 1899 году участок Мезенской улицы от Удельного проспекта до Коломяжского шоссе закрыли, а железнодорожный переезд перенесли на Скобелевский проспект, ближе к станции Удельная. Такое положение вещей сохраняется и на сегодняшний день. Что же касается Мезенской улицы в Удельной, то в 1965 году ее название упразднили, а в 1999 году восстановили, но только на сохранившемся в виде внутриквартального проезда участке улицы от Костромского до Удельного проспектов...

Образовавшиеся участки сдавались в аренду. Арендаторы получали право строить дома и оранжереи, возделывать сады и огороды, рыть пруды с небольшими купальнями, однако им запрещалось «разводить питейные, промышленные и фабричные заведения, а также извлекать из недр всякого рода произведения».



Дом призрения душевнобольных в Удельной. Гравюра конца XIX в.

Здания бывшего Удельного училища отдали под Временную загородную больницу Севернее больницы в 1870 году по изволению наследника цесаревича Александра Александровича (будущего Александра III) началось строительство Дома призрения душевнобольных, названного в его честь. Проект больничного комплекса был разработан архитектором И.В. Штромом при консультации видных психиатров О.А. Чечотта и П.А. Дюкова.

Некоторые из деревянных построек 1870-х годов сохранились здесь до сих пор. Это так называемые павильоны «для тихих благородного звания» и «для тихих простого звания», «павильон для 30 своекоштных пансионеров-женщин». Редко где в Петербурге можно увидеть такие образцы деревянного зодчества!

В комплекс Дома призрения вошла красивая деревянная церковь во имя Св. Великомученика Пантелеймона Целителя. Деньги на нее пожертвовали купцы И.Ф. Громов и Соболев. Церковь заложили 12 июля 1870 года, а освятили вместе со всей больницей 23 октября 1871 года, в присутствии наследника цесаревича Александра Александровича с супругой. Освящение производил придворный протопресвитер В.Б. Бажанов.

Архитектор К.А. Тон высоко оценивал эту церковь, возведенную в русском стиле, отмечая, что «прекрасные пропорции и изящные детали чрезвычайно способствуют привлекательности фасада». Снаружи храм обильно украсили ажур-

ной деревянной резьбой, а внутри обшили сосновыми досками и покрасили в белый цвет. Каждый год 15 августа из церкви устраивался крестный ход по окрестностям.

После смерти основателя больницы – Александра III, в церкви установили икону Св. Александра Невского, а 26 февраля 1895 года рядом открыли бюст с надписью «Царю-основателю» работы скульптора А.Е. Баумана. На его открытии присутствовал Николай II, оставивший в своем дневнике такую запись: «26 февраля. Воскресенье... После завтрака дома отправились на тройке в Удельную. Происходило освящение и открытие памятника Папа посреди зданий заведения для душевнобольных. Алек показал новое помещение для них – прекрасно отстроенный дом, затем лазарет и ферму».

Подробный рассказ о жизни Дома призрения душевнобольных в середине 1870-х годов оставил журналист петербургской газеты «Новости», побывавший здесь и встретивший внимание, гостеприимство и самый радушный прием со стороны директора этого заведения доктора П.Н. Никифорова. Свои впечатления он изложил в статье, опубликованной 9 июля 1875 года в № 185 газеты, а затем изданной в том же году отдельной брошюрой.

«Массы пассажиров, проезжающие в Парголово и обратно, не могли не обратить внимания на эти кокетливые домики, среди которых возвышается легкая, почти прозрачная, церковь в русском стиле, с ее золотой граненой маков-

кой, — это и есть Дом призрения душевнобольных, отделенный небольшим полем от Временной загородной больницы», — так начинал свой рассказ обозреватель. По его признанию, он ожидал увидеть представлявшиеся ему тяжелые и мрачные картины жизни обитателей Дома призрения, однако здесь все оказалось совсем не так.

«Обитатели Дома призрения имеют вообще до того обыкновенный, ординарный вид, что больных можно принять, пожалуй, за дачников, за обитателей какой-нибудь гостиницы на водах, за фермеров, рабочих, словом, за кого угодно, но не за страдающих душевными болезнями». Единственный человек, по признанию газетчика, который зорко следил за гостями при осмотре ими одного из павильонов, оказался сторожем.

«Больные вежливо раскланивались с нами, подходили нередко к директору и совершенно фамильярно просили у него папирос, которые он охотно им раздавал, разговаривали с нами, разумеется, на свои любимые темы. Один, например, граф К., серьезно докладывал, что он недавно произведен в генерал-адъютанты; другой, бывший учитель математики, выказывал большую эрудицию, стараясь доказать нам свое прямое происхождение от царевича Алексея Петровича; какая-то женщина заботливо справлялась о здоровье жениха своего, фельдмаршала Суворова...

Главным основанием в обхождении с больными принята система невмешательства в их привычки, обстановку и заня-

тия. Оттого вы встречаете больных, читающих газеты, журналы и книги, свои и находящиеся при заведении, играющих на бильярде, на фортепиано и фисгармонии, вяжущих чулки и кружева, шьющих, подметающих дорожки, поливающих цветы и копошащихся на огородах...

Учреждение это – образцовое во всех отношениях, блистающее роскошной простотой и комфортом, которые могут служить достойным предметом подражания для всех заведений этой категории».

Свой рассказ о Доме призрения обозреватель газеты начал с церкви во имя Св. Великомученика Пантелеймона Целителя.

«Иконостас дубовый, высокохудожественной работы г. Штрома, брата архитектора Дома призрения; местные образа и запрестольный образ – работы академика Васильева¹. Против правого притвора, на особом аналое, находится икона Св. Пантелеймона, присланная с Афонской горы монахами русского Пантелеймонова монастыря; икона эта весьма хорошей живописи самих монахов и рисована на душистой кипарисной доске.

В храме светло, чисто и благоухает тонким смолистым запахом.

В церковь больные ходят по назначению директора согласно указанию надзирателей и надзирательниц, которым

¹ Михаил Николаевич Васильев (1830—1900), художник, академик и адъюнкт-профессор Академии художеств, профессор исторической живописи.

известно спокойное состояние пациентов. Некоторые больные поют. Есть между ними весьма религиозные».

Всего павильонов, расположенных на территории Дома призрения, было на то время восемь. Мужские павильоны занимали левую половину заведения, женские – правую. Среди них стоял, отличаясь серой краской стен, дом, где помещались контора и квартира директора, его помощника, священника и конторщика.

«В настоящее время в павильонах может быть размещено до 200 человек, при 180 местах по положению. Из этого числа 100 человек содержатся на счет Августейшего учредителя заведения, для чего отпускается ежегодно из собственных средств Его Высочества 20 000 рублей. Остальные 80 вакансий предоставляются пансионерам, платящим ежемесячно от 40 до 50 руб., то есть вдвое или втрое менее против платы в петербургских частных лечебницах этого рода. Деньги пансионеров вносятся только за месяц».

Таким образом, средства Дома призрения состояли из ежегодных средств наследника цесаревича Александра Александровича и ежемесячных взносов пансионеров. В заведении также было четыре «вечные кровати» – на каждую полагалось по 5 тысяч руб. Капитал на «вечные кровати» пожертвовал попечитель Дома призрения – петербургский градоначальник Ф.Ф. Трепов (на две кровати), баронесса К. Штиглиц и Соболев. Кроме того, несколько пациентов Дома призрения содержались на средства И.Ф. Громова (5 чело-

век), Е.С. Егорова (2), Гучкова (1) и старообрядцев (2).

«Содержание каждого больного обходится около 280 руб., – сообщалось далее в отчете, – причем как пансионеры, так и лица, содержимые на счет Его Высочества, пользуются совершенно одинаковыми условиями, с подразделениями пациентов, в отношении обстановки и помещения, на два разряда: простолюдинов и образованных».

При этом пациенты группируются в отдельных павильонах не по происхождению, а по воспитанию, общественному положению и по той обстановке, в которой они находились до поступления в Дом призрения. Чем же различались эти постройки?

«Павильон для простолюдинов имеет простую, крашенную светлой краской, мебель. Кровати снабжены соломенными тюфяками с двумя подушками, из которых нижняя набита соломой, а верхняя – пером, и покрыты не слишком толстым бельем безукоризненной белизны. Летом полагаются белые канифасовые одеяла, зимой – серые байковые. В павильоне для образованных матрацы волосяные, состоящие из трех частей, так что в случае окончательной порчи матраца можно заменить его по частям. Белье тонкое, обе подушки пуховые, одеяла белые пикейные. Мебель покрыта плотной шерстяной материей и отличается массивностью, чтобы предотвратить ломку ее больными. Вот в чем, собственно, и заключается различие между этими двумя отделениями. Кроме этого социального разделения, пациенты делят-

ся по павильонам на спокойных и беспокойных, буйных и неопрятных».

Для буйных больных комнаты оборудовались особым образом. К примеру, в них было паровое отопление, чтобы предотвратить всякую опасность от огня.

В комплекс Дома призрения входили также кухня, пекарня и квасоварня, содержавшиеся в образцовом виде. В таком же идеальном порядке были и больничные сады, огороды, оранжерея, теплица и парники. Все хозяйство поддерживалось в таком прекрасном состоянии, главным образом, добровольными трудами пациентов Дома призрения.

«Огороды превосходно возделаны, как у самых лучших огородников; в теплице, парниках и оранжерее пропасть овощей и комнатных растений, выдержанных так хорошо, что они могли бы сделать честь любому садовнику, – продолжал далее обозреватель газеты. – Комнатные и садовые растения находят отличный сбыт у окрестных дачников и могут дать рублей 400 дохода...

Работают, как мы узнали, человек двадцать пять, преимущественно идиотов и слабых меланхоликов. Стимулом к работе служит... водка и пиво. Маленькая рюмочка водки и стакан пива, отпускаемые особенно прилежным больным, вызывают у них усердие и соревнование к работам, которыми руководит садовник».

В сосновой роще позади больницы в летнюю пору для пациентов Дома призрения устраивали, по окончании ка-

кой-либо общей работы, «скромные пирушки» с чаем, пряниками, орехами и пивом. Здесь же, вблизи этой рошцы, располагался больничный скотный двор, где держалось одиннадцать коров холмогорской и голландской пород. Кроме того, разводили свиней новгородской породы. «Держать этих животных очень сподручно при большом количестве разных остатков от пищи 180 больных, 60 человек прислуги и человек 12 служащих. В прошлом году от приплода продано было свиней рублей на 400».

Согласно уставу Дома призрения, Высочайше утвержденному 1 (13) июня 1875 года, штат заведения составлял 13 человек: директор, врач, священник, старший надзиратель для больных, четыре надзирателя и три надзирательницы, а также конторщик и псаломщик. Все эти лица пользовались квартирой в Доме призрения. Сторожа и прочая прислуга состояли при Доме призрения по вольному найму...

В 1885 году в помещениях Временной загородной больницы после реконструкции по проекту архитектора И.С. Китнера обосновалась городская больница во имя Св. Великомученика Пантелеймона Целителя для хронических душевнобольных. Спустя три года, в 1888 году, при ремонте больничных корпусов архитектор А.П. Максимов расширил (за счет присоединения соседнего зала) храм Воскресения Христова. На крыше здания находилась звонница с тремя колоколами, в 1889 году ее заменили колокольной. Колокольная красиво выделялась среди застройки, замыкая перспективу

Скобелевского проспекта.



Главное здание больницы Св. Пантелеймона. Фото сделано 1910 г., к 25-летию со дня ее основания

Ежегодно 27 июля, в день Святого Великомученика Пантелеймона, в Доме призрения в память императора Александра III и в больнице Св. Пантелеймона отмечался храмовый праздник. Пантелеймон считался покровителем больницы. Торжества начинались с богослужения в честь Св. Пантелеймона, а затем следовали различные развлечения. В художественной части программы участвовали главным образом сами больные.

«В этот день для больных в больничном саду устраивают-

сы разнообразные увеселения, — сообщалось о празднике 27 июля 1902 года в „Петербургском листке”. — В течение всего дня в саду играл оркестр военной музыки. В театре был устроен спектакль, а вечером зажжена иллюминация».

А вот как описывал репортер «Петербургской газеты» праздник, состоявшийся ровно через год, 27 июля 1903 года: «Дневное увеселение, сопровождающееся в каждом отделении танцами, удалось как нельзя лучше. Обыкновенно замкнутые от прочего мира, душевнобольные чувствовали себя прекрасно и мирно беседовали со своими родственниками. Только костюмы отличали больных от прочей публики... Вечером в больничном театре состоялся спектакль, состоявший из трех одноактных вещей, очень мило разыгранных артистами».

Дом призрения находился в ведении попечительского совета, возглавлявшегося принцем А.П. Ольденбургским. Обитателями этого заведения становились представители дворянства, купечества и духовенства. Они принимались на платной основе. Благодаря этому им обеспечивалось достойное содержание: павильоны как по внешнему виду, так и по внутреннему убранству напоминали домашнюю обстановку.

Заведение быстро росло, на его территории возводились новые деревянные и каменные здания служебного назначения, жилые постройки, дома для врачей, павильоны для больных. В северо-западной части больничной территории в 1899—1900 годах появились прачечная и котельная, по-

строенные архитектором Г.И. Люцдарским. Он же совместно с Х.Э. Неслером и Е.С. Бирюковым перестроил силовую станцию, сооруженную в 1888 году П.И. Балинским.

В 1892—1895 годах архитектор Х.Э. Неслер возвел каменный «пансионерский» мужской корпус, в 1899—1900 годах архитектор Г.И. Люцдарский построил еще один «пансионерский» корпус – женский. Оба этих корпуса историки архитектуры причисляют к лучшим произведениям петербургского модерна.

В 1893—1894 годах архитектор А.И. Дитрих строит также сохранившийся поныне лечебный павильон.

Между «пансионерскими» домами и Фермским шоссе графы Орловы построили небольшой особняк для своего брата (здание не сохранилось), недалеко от него в 1903—1906 годах Г.И. Люцдарский возвел еще один индивидуальный дом – для дочери царского лейб-медика (сохранился).

В северной части территории появились мужской и женский корпуса, предназначенные для офицеров и фрейлин Императорского двора. Сооруженные в 1904 году по проекту архитектора Г.И. Люцдарского (совместно с Х.Э. Неслером) и напоминающие скорее не больницу, а старинные английские замки, «офицерский» и «фрейлинский» корпуса были оборудованы по самому последнему слову. Решетки на окнах отсутствовали даже в палатах беспокойных пациентов – вместо них использовались корабельные стекла, способные выдержать выстрел из револьвера. Пребывание в корпусах

стоило 300—1500 рублей в год.

Вообще все устройство Дома призрения была тщательно продумано. На его территории действовала собственная узкоколейная железная дорога на конной тяге — от помещения столовой еду на вагонетках развозили по отделениям. Эта система пережила войны и революции, она продолжала действовать до 1960-х годов, когда узкоколейку разобрали, дорожки заасфальтировали, а еду стали развозить по отделениям вручную. Кроме того, Дом призрения обладал собственной электростанцией, прачечной, пекарней, водонапорной башней и даже своей канализационной системой.

Как писал М.И. Пыляев в очерках «Дачные местности близ Петербурга», опубликованных в 1898 году в «Ведомостях С.-Петербургского градоначальства и столичной полиции», «больница эта устроена согласно последним требованиям науки, и в ней приняты специальные меры, чтобы больные беспокойные или буйные не могли принести какого-нибудь существенного вреда себе или другим больным. Для этой цели в больнице устроены так называемые комнаты для изоляции: окна защищены решетками, стекла вставлены в них корабельные, пол, потолок и стены гладки, без уступов, стены, кроме того, обложены войлоком».

В отличие от соседнего Дома призрения, городская больница во имя Св. Пантелеймона не была привилегированной. Оно содержалось на средства городской казны, поэтому здесь не было комфортабельных палат.



Одна из старинных деревянных построек бывшего Дома призрения, ныне относящаяся к психиатрической больнице № 3 им. И.И. Скворцова-Степанова. Фото автора, апрель 2007 г.

...Катаклизмы государственного масштаба нередко приводят к увеличению числа обитателей сумасшедших домов. Так произошло и после Первой русской революции, когда больница для душевнобольных пополнилась людьми, пережившими кризисы в личной и общественной жизни на почве несбывшихся надежд. В этом наглядно убедился репортер «Петербургской газеты», наведавшийся в Удельную с журна-

листским заданием в январе 1908 года. Больница оказалась переполненной сверх меры: в ней значилось 440 мужчин и 260 женщин, то есть ровно втрое больше положенного.

«Каждый уголок всех 16 домиков занят кроватями, больных втиснули, как животных, — негодовал журналист, недаром и публикация его красноречиво называлась „По кругам дантова ада“. — Деревянные домики, некогда служившие для земледельческого училища и фермы, мало отвечают теперешнему назначению. Помещения запущены, давно не ремонтируются и, как видно, мало интересуют наших отцов города».



«Фрейлинский» корпус. Фото автора, апрель 2007 г.

Не только с благоустройством, но и с безопасностью у больницы в Удельной имелись серьезные проблемы. По словам современников, ни в одной больнице мира не бывало столько нападений сумасшедших на врачей, служащих и просто друг на друга, как здесь. В среднем в год на врачей совершалось девять нападений, на надзирателей – около десяти, на служащих – больше тринадцати.

Репортеру «Петербургской газеты» разрешили посетить «самый ужасный павильон», под № 15, отведенный для буйных. «Едва мы вошли, как несколько больных бросились к нам с ужасной руганью, – рассказывал репортер. – Бывший городской требовал, чтобы его немедленно отпустили на войну, где он заменит генерала Куропаткина. Потом мне представился „министр народного просвещения“ и „знаменитый изобретатель“ воздушного шара».

Последний негодовал на надзирателя, который ни за что не хотел понять своей выгоды. Сколько ни толковал ему, что надо немедленно ехать в Америку с проектами воздушного шара, надзиратель ничего не понимал. А симпатичный тихий немец вежливо объяснял репортеру, что совершенно поправился и его скоро выпустят. Увы, из 15-го номера никого не выпускали...

Барак № 9, куда также разрешили заглянуть газетчику,

отводился для «спокойных больных». Этот барак запирали только на ночь, а днем его обитатели были свободны – в пределах больницы, разумеется. Здесь народ был общительный и доброжелательный.

«Я познакомился с режиссером местного театра, очень симпатичным и красивым блондином, – сообщал репортер. – Другой больной, старичок, очень корректный на вид, пожаловался мне на собак:

– Разве можно спускать собак с цепи? Администрация больницы, видно, хочет, чтобы больных перекушали до смерти.

– Да где же вы видите собак?

– Вот, смотрите, в углу и в дверях, и в той комнате...»

Впрочем, публичная огласка неблагополучного состояния Пантелеймоновской больницы для душевнобольных не изменила ситуацию. Когда спустя четыре года, в начале 1912 года, сюда внезапно нагрянули с ревизией гласные Городской думы, то застали прежнюю картину. Больница, как и раньше, оказалась переполненной: на 379 местах помещалось 647 больных.

«Вообще следует подивиться полному безучастию города к этой знаменитой больнице, – возмущался обозреватель „Петербургского листка“. – Все помещения состоят из деревянных бараков, сплошь ветхих и освещающихся исключительно керосиновыми лампочками-коптилками... И это при недостаточном надзоре за умалишенными».

Особенно возмутило думцев, что служащие и врачи больницы получали мизерное жалование. Служащие вообще получали гроши: оклад – 9 руб. в месяц, да еще 5 руб. в месяц на «харчи». При этом размещались служащие в грязных лачугах по пять семей в каждой. Что касается труда врачей, то он оплачивался в этой больнице гораздо ниже, чем в других больницах: главный врач получал всего 200 руб. в месяц. Не жаловал город и больных: на пропитание каждого больного отпускалось 24 коп. в день. Одежда пациентов больницы была в ужасающем состоянии: все поношено, истерто. Нередко на двух человек приходилось одно зимнее пальто.

«Крайняя нищета наблюдается во всей больничной обстановке, – резюмировал обозреватель „Петербургского листка“. – Кабинеты для врачей устроены в сенях, лаборатория – в клетушке под лестницей, мастерские больных – в каких-то трущобах. Ремонтируется больница один раз в десять лет».

Прошел еще год, но ситуация с больницей не менялась. В июне 1913 года в «Петербургском листке» опубликовали «Путешествие вокруг Питера за 80 часов». Его автор, подписавшийся псевдонимом «Гастролер», с едким сарказмом замечал: «Удельная замечательна своим сумасшедшим домом. Не домом для сумасшедших, а именно сумасшедшим домом: представляет он из себя полную разруху, и на каждого больного приходится один кубический аршин воздуха. Вы скажете, что это мало? А врачи говорят, ничего подобного: мы открываем форточки, а к тому же у нас все строения в

щелях»...

Дабы занять больных и содействовать «смягчению нравов», для обитателей больницы умалишенных устраивались различные развлечения. Врачи психиатрической больницы считали приобщение душевнобольных людей к интересующей их деятельности своеобразной и действенной формой психотерапии. Они гордились тем, что их подопечные свободно живут как здоровые люди и даже занимаются искусством. В саду устроили открытую сцену и летний театр, а зимой спектакли давались в одном из павильонов.

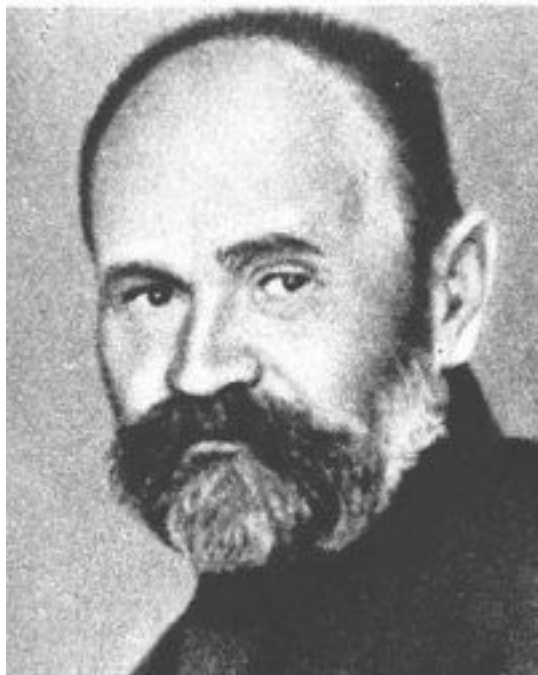




Руины здания, использовавшегося для содержания животных в подсобном больничном хозяйстве. Постройка конца XIX в. Фото 1980-х гг. из личного архива П.В. Половникова

Больные пели в церкви, играли на рояле, на скрипках и на балалайках. Группа больных под руководством бывшего сотрудника одного из известных столичных газет издавала журнал «Павильон».

Стоит отметить, что консультантами в больнице работали известные врачи-психиатры: И.П. Мержеевский, В.М. Бехтерев. В 1893—1929 годах известный физиолог И.П. Павлов проводил здесь свои наблюдения, обобщенные в статье «Психиатрия как пособница физиологии больших полушарий». В 1927 году он дал прекрасный отзыв о работе больницы и ее руководителя А.В. Тимофеева.



Большевик ИМ. Скворцов-Степанов, чьим именем в 1931 г. назвали Удельную психиатрическую больницу

После революции, в 1919 году, обе больницы объединили в одну – Удельную психиатрическую больницу. В 1931 году ей было присвоено имя большевика Ивана Ивановича Скворцова-Степанова (1870—1928) – историка, экономиста, публициста, известного также еще и своим переводом в

1920 году на русский язык «Капитала» Карла Маркса. С 1925 года И.И. Скворцов-Степанов занимал пост ответственного редактора газеты «Известия ЦИК СССР и ВЦИК», с 1927 года – заместителя ответственного секретаря газеты «Правда», одновременно с 1926 года являлся директором Института Ленина при ЦК ВКП(б). В 1926– 1928 годах был ответственным редактором газеты «Ленинградская правда».



Корпус бывшей больницы Св. Пантелеймона (в прошлом – здание Удельного земледельческого училища), стоявший на оси Скобелевского проспекта

Больница, переименованная в честь И.И. Скворцова-Степанова, в просторечии стала именоваться «скворечни-

КОМ»...

Постройки бывшего Дома призрения сохранились до сих пор – здесь все также размещается психиатрическая больница (№ 3). Некоторые здания бывшей больницы Св. Пантелеймона, сохранявшиеся еще от Удельного училища, были целы до середины 1990-х годов.





Жилой комплекс «Северная корона», сооруженный на месте построек бывшей больницы Св. Пантелеймона. Фото автора, июнь 2007 г.

Старинное деревянное здание на оси Скобелевского проспекта, серьезно пострадавшее от пожара в 1998 году, снесли в начале 2000-х годов. На этом месте и в глубину участка строительная компания «Воин» в 2003—2007 годах возвела большой жилой комплекс под названием «Северная корона», включающий в себя сооружения различной этажности – от двух до 24-х этажей. Строительство закончилось в 2007 году.

Здание, появившееся на оси Скобелевского проспекта, своими архитектурными формами отдаленно напоминает

стоявший на этом месте деревянный корпус бывшего Удельного земледельческого училища, построенный по проекту архитектора Х.Ф. Мейера в 1830-х годах. Над ним появилось даже некое подобие колокольни, призванной напомнить о существовавшем здесь храме Воскресения Христова...

Быт и благоустройство

В отличие от соседних Озерков и Шувалова, жизнь в Удельной текла размеренно и неторопливо. Вот как, например, описывались эти места в очерке В.Симанского «Петербургские дачные местности в отношении их здоровья», изданном в 1892 году: «Удельная совмещает в себе: обширный парк бывшего земледельческого училища, удельную ферму, две больницы и группу дач. Последние расположены на ровной, суглинистой почве, совершенно открытой и доступной действию солнца и ветра. Проточной воды не имеется, жители употребляют воду из колодцев, она несколько жестка на вкус, но прозрачна и без запаха. Около дач, в большинстве двухэтажных, кроме мелких палисадников, другой растительности не имеется. В полуверсте же находится сосновый парк удельного ведомства, избираемый местом для прогулок. Жители по преимуществу – только летние, так как для зимы постройки вовсе не приспособлены; вообще вся эта местность носит чисто дачный характер...» Большим недостатком Удельной считалась тогда «довольно скудная» растительность, «не дающая ни тени, ни прохлады в жаркие летние дни».

По свидетельству «Путеводителя по России» 1886 года, «главной приманкой» Удельной служила сравнительная дешевизна помещений и удобство сообщения с городом.

«Недостаток воды, прежде составлявший неудобство Удельной, ныне устранен устройством обширного искусственного бассейна». Удельная считалась удобным дачным местом для тех, кому необходимо было ежедневно бывать в городе. Цены на дачу в Удельной варьировались от 15 до 500—600 руб. за лето.

В ЦГИА Санкт-Петербурга сохранилось архивное дело об открытии в 1879 году в Удельной ткацкой мастерской. 1 октября 1879 года крестьянин Московской губернии Клинского уезда Обуховской волости Павел Васильев подал бумагу на имя петербургского губернатора: «Покорнейше прошу Ваше Превосходительство разрешить мне открыть ткацкое ручное заведение в Лесном участке

С.-Петербургской пригородной полиции, на земле Удельного ведомства, в доме Васильева по № 46/44. Жительство имею на Лесном участке на земле Удельного ведомства в доме Васильева».

Есть в деле и рапорт архитектора Фортунатова об осмотре этого заведения, произведенном 30 октября 1879 года. В нем, в частности, говорится: «Означенное заведение помещается в нижнем этаже деревянного двухэтажного дома. ... Заведение занимает одну комнату в площади 9 кв. саж., высотой 3,45 аршина, тут же помещается и 2 человека рабочих. ... Дом находится на расстоянии 30 саженей от полотна железной дороги, близ станции Удельной.

В заведении поставлены 3 ручных станка, на которых из-

готовливается разноцветная бумажная тесемка. В нижнем же этаже 2 комнаты, в которых живет сам владелец, верхний этаж нежилой и отделан только вчерне... При заведении предполагается иметь рабочих до 5 человек, которые будут жить отчасти в заведении, частью же в квартире владельца».

Подробнейшее описание Удельной можно найти в «Описании и общем плане дачных местностей по Финляндской железной дороге», составленном и изданном Н. Федотовым в 1887 году. Скобелевский проспект, как и сегодня, служил главной магистралью Удельной. Он делил местность на две почти равные между собой части: ближайшую к Петербургу (прилежавшую к парку Удельного ведомства) местные жители называли «красный забор», потому что еще до застройки домами ее обнесли красным забором, а другая часть, между Скобелевским проспектом и Поклонной горой, носила название «Поклонная гора».



Карта Удельной, составленная и изданная в 1887 г. Н.Н. Федотовым

Скобелевский проспект и часть Удельного проспекта были в ту пору «шоссированы», остальные улицы не имели ни мостовых, ни тротуаров. Некоторые домовладельцы устраивали, правда, напротив своих домов дощатые тротуары, но таковых насчитывалось очень немного. Как указывал Н. Федотов, подобная неблагоустроенность удельнинских улиц «составляет большое неудобство для дачников, особенно в дождливое время, которое превращает эти улицы в сплошную массу непроходимой грязи». Это относилось, главным образом, к самым низменным улицам – по обе стороны от Скобелевского проспекта: «Грунтовые и дождевые воды, не имея стока, застаиваются здесь в глубоких канавах, гниют и производят вредные испарения».

Воду для пищи и питья брали из колодцев, имевшихся при каждой даче. На небольших прудах устроили две общественные купальни: одну на Удельном пр., 47, а другую – на Ярославском пр., 30 и 32.

Специальный пруд в Удельной отвели для полоскания белья – на углу Вытегорской улицы и Удельного проспекта. «С каждой корзины белья уплачивается 5 коп., кроме того, полоскать белье ездят и на 1-е озеро в Шувалово, где взимается такая же плата (5 коп.), но большинство прислуги пред-

почитают производить эту операцию у себя дома, благо при каждой даче имеется свой колодезь», – отмечалось в путеводителе Н. Федотова.

На углу Ярославского проспекта и Любимской улицы находились бани, снабжавшиеся колодезной водой. При входе в них висела надпись: «Бани открываются на страстной неделе, затем, после праздников до 1 июня будут открыты по субботам, с платою по 10 коп., а с 1 июня по 15 августа по четвергам и субботам по 10 коп., по вторникам по 20 коп. Нумера до 1 июня по субботам, а затем ежедневно по 1 руб. Абонемент для приготовления разных целебных ванн по соглашению».

Упомянутый путеводитель Н. Федотова сообщал, что в Удельной находились одна аптека, две булочные, одна башмачная, четыре заведения виноторговли, одна галантерейная лавка, пять мелочных лавок, пять мучных лавок, две мясных, шесть овощных и т. д. Торговые заведения Удельной сосредотачивались примерно там же, где и теперь – на Выборгском шоссе (ныне – проспект Энгельса) и Скобелевском проспекте, а также на Удельном проспекте. Так, на углу Скобелевского и Удельного проспектов помещались башмачная, галантерейная, мучная, овощная лавки, торговля мануфактурными товарами. Виноторговля и мелочные лавки располагались на Выборгском шоссе.

Упомянутый путеводитель Н. Федотова, изданный в 1887 году, предоставлял в алфавитном порядке указатель тор-

говых, промышленных и других общественных заведений Удельной.

Аптека: на Удельном пр., 27.

Бани: на Ярославском пр., между Олонецкой и Любимской ул., 77.

Булочные: на Удельном пр., 15 и 29, и Коломягском² пр., 5.

Башмачные: на углу Скобелевского и Удельного пр., 11.

Виноторговли: на Выборгском шоссе: а) против Вытегорской ул.; б) на углу Скобелевского пр.; в) между Ломовской и Дубецкой³ ул.; г) между Повенецкой ул. и Коломягским пр.

Галантерейные: на углу Скобелевского и Удельного пр., 11.

Клуб: на Ярославском пр., между Мезенской ул. и Осиновским пер., 70-72.

Лесной двор: на Выборгском шоссе, между Енотаевской и Заславской ул. Дрова также продаются, с доставкой на дом, на станции Удельная.

Мануфактурные товары: на углу Скобелевского и Удельного пр., 11.

Мелочные лавки: на Выборгском шоссе: а) против Мезенской ул.; б) на углу Скобелевского пр.; в) на углу Ломовской ул.; г) между Дубецкой и Удельной ул.; д) между Повенецкой

² Имелся в виду Коломяжский проспект в Удельной (ныне – улица Сергея Марго).

³ Так ошибочно названа Лубенская улица.

ул. и Коломягским пр.

Москательная: на углу Выборгского шоссе и Повенецкой ул.

Мучные: 1) на Удельном пр., на углу Скобелевского пр.; 2) на Выборгском шоссе: а) против Вытегорской ул.; б) на углу Ломовской ул.; в) на углу Дубецкой ул.; г) между Удельной и Мологской ул.

Мясные: а) на Удельном пр. близ Скобелевского пр., 36-38; б) на Скобелевском пр., 12.

Овощные: 1) на углу Скобелевского и Удельного пр., 13; на углу Удельного пр., 34, 36; 2) на Выборгском шоссе: а) против Мезенской ул.; б) против Вытегорской; в) против Повенецкой ул.; г) на углу Коломягского пр. и шоссе; 3) между Дубецкой и Нежинской ул.

Портерная: на Скобелевском пр., 10-12.

Посудные: на Выборгском шоссе: а) на углу Повенецкой ул. и б) между Ломовской и Дубецкой ул.

Садоводство: на Ярославском пр., между Мышкинской и Олонецкой ул.

Суровская (торговля суровским товаром: шелком, шерстью, хлопком. – С. Г.): на углу Скобелевского и Удельного пр.

Фруктовая: на углу Скобелевского и Удельного пр.

Хлебные: на углу Скобелевского и Удельного пр.; на Удельной пр., 34-36; на Выборгском шоссе, между Ломовской и Мологской ул.

Чайный магазин: на углу Скобелевского и Удельного пр., 11.

Молочными продуктами удельников снабжали местные фермы – одна принадлежала великому князю Николаю Николаевичу-старшему и находилась возле больницы Св. Пантелеймона, другая стояла на Выборгском шоссе, 60-62, между Калязинской и Каргопольской улицами.

В Удельной насчитывалось три трактира, из них один (без крепких напитков) был на Удельном проспекте, между Елецкой улицей и Скобелевским проспектом, и два на Выборгском шоссе – «Хуторок» между Дубецкой и Удельной улицами и еще один – между Повенецкой и Коломягским проспектом. Также насчитывалось шесть постоянных дворов, и все – на Выборгском шоссе, между Эмануиловской улицей и Поклонной дорогой.

В 1894 году на Елецкой улице появились бани – на том самом месте, где и сегодня расположены «Удельные бани» (Елецкая ул., 15). В ЦГИА Санкт-Петербурга сохранилось целое архивное дело, оно так и называется: «О рассмотрении проекта торговых бань П.Я. Ершова на станции Удельной по Елецкой улице». Согласно протоколу заседания Строительного отделения С.-Петербургского губернского правления от 10 мая 1894 года, купец Ершов ходатайствовал о разрешении на принадлежавшем ему дворовом месте между Скобелевским, Удельным, Костромским проспектами и Елецкой улицами (то есть речь шла о целом кварта-

ле) построить торговые бани. Автором проекта выступал архитектор Малов. Как отмечалось в протоколе, представленный проект может быть утвержден с рядом условий, в том числе «чтобы дымовые трубы были устроены с таким расчетом и такой высоты, чтобы дым от них не распространялся на окрестности»; «чтобы бани были всегда снабжены чистой водой и чтобы грязные воды от бань не были спускаемы в окружающие открытые дорожные канавы, но были отводимы по указанию местной полиции и санитарного надзора в места безвредные для жителей».

В архивном деле сохранилось письмо «Санкт-Петербургского временного 2-й гильдии купца» Кузьмы Яковлевича Ершова на имя столичного губернатора от 15 мая 1895 года. В нем содержалась просьба осмотреть «возведенное мною каменное здание специально под торговые бани, на земле Удельного ведомства, содержимой мною в аренде, под № 27 по Удельному пр.», и разрешить открыть бани для публики. «Бани будут снабжены водой из устроенного при них для этой цели артезианского колодца», – указывал купец Ершов. Местом своего жительства он называл собственный дом по Выборгскому шоссе под № 44.

Для осмотра бань отправили, как и положено, уездного врача и гражданского инженера. В протоколе осмотра, датированном 17 июня 1895 года, значилось: «В техническом отношении бани выстроены вполне прочно, снабжены внутренней каменной лестницей и сводчатыми перекрытиями.

При отдельных номерах и общих помещениях имеются ватерклозеты, из которых нечистоты по фановым трубам идут в общий колодец, а оттуда по гончарным трубам в люк, расположенный во дворе. Мыльные банные воды стекают в два отстойные, рубленные из пластин, колодца, а из них по деревянной трубе идут в открытый резервуар, у которого предполагается устроить угольный фильтр. Вода для бань подается из артезианского колодца глубиной в 87 саж. и по анализу профессора Войслова годна к употреблению. В санитарном отношении бани устроены вполне удовлетворительно, служащие будут помещаться в отдельном от бань здании, вполне удовлетворяющем санитарным требованиям». Кстати, местонахождение бань Ершова в документах указывается следующим образом: «на дачных участках земли на Удельной, у Красного Забора».

В августе 1895 года Кузьма Яковлевич Ершов покорнейше просил «об осмотре помещения под мельницу, в возведенном мною для этой цели здании, под № 27 по Удельному проспекту, в связи с открытыми мною торговыми банями».

В сентябре того же года Строительное отделение губернского правления разрешило купцу Ершову устроить по тому же адресу (Удельный пр., 27) паровую мукомольную мельницу. Как значилось далее в протоколе осмотра этой мельницы, здание завода «дощатое в каменных столбах», ее обслуживают двое рабочих, живущих на отдельной квартире при заводе. В мае 1902 года купец Кузьма Ершов обратился с

просьбой разрешить ему надстройку этажа к существующей бане и пристройку лестниц. В июле того же года разрешение он получил...



Магазин и чайная купца М.Е. Башикова (ныне – пр. Энгельса, 83-85). Фото автора, июль 2009 г.

«Новостью наступающего сезона в Удельной является новый скандинавский домик лесной фермы, построенный против вокзала, – сообщалось в мае 1902 года в „Петербургском листке“. – В домике будут продавать молоко, которое можно будет распивать тут же, за столиками, в крытых боковых

галереях»⁴.

Характерной и в то же время уникальной удельнинской постройкой были магазин и чайная купца Матвея Елисеевича Башкирова, выстроенные в 1905 году у подножия Поклонной горы на Выборгском шоссе и сохранившиеся по сей день (ныне – пр. Энгельса, 83-85)⁵. Известный нижегородский купец Матвей Елисеевич Башкиров занимался, главным образом, мучным и хлебным промыслом, а впоследствии стал руководителем одного из коммерческих банков в Нижнем Новгороде.



⁴ По всей видимости, имелся в виду магазин фермы Бенуа. Здесь продавались не только молочные продукты, но и детские куклы, изготовленные на фабрике Бенуа. Красивый дом с резными украшениями сохранялся до 1960-х годов.

⁵ Дом № 83 был одноэтажным. Второй этаж надстроили в начале 1980-х годов.

Открытка с видами Удельной. Фото начала XX в.

В 1892 году член семейства Башкировых Николай Емельянович стал владельцем семейного дела в Петербурге и в 1902 году учредил торговый дом «Башкирова Николая Емельяновича наследники», осуществлявший торговлю хлебом и овощами. С 1903 года фирму возглавил его сын – личный почетный гражданин, купец 1 -й гильдии Николай Николаевич Башкиров, известный своей широкой благотворительной деятельностью. Кроме всего прочего, ему принадлежало имение в Самаре, мукомольная мельница в Нижнем Новгороде, а также мельница, имение и каменный дом в Рыбинске.



Удельная. — Скобелевский

Скобелевский проспект. Фото начала XX в.

Память о Башкировых на Удельной жила очень долгое время. По сей день местные старожилы называют бывшие дома Башкировых на нынешнем проспекте Энгельса «Башкирой»...

* * *

Публикации столичных газет сохранили немало свидетельств очевидцев, бывавших в Удельной, и непосредственных ее жителей, благодаря которым можно составить общее представление, как обстояли дела в этой местности в ту пору.

«Мы, удельнинские дачники, утопаем во мраке, – говорилось в заметке возмущенных местных обывателей, опубликованной в „Петербургской газете“ в конце июля 1892 года. – Не говоря уже о второстепенных улицах и переулках нашей местности, но даже и такие, как Скобелевский и Ярославский проспекты представляют собой, по мрачности, настоящий ад. Если прибавить, что большинство наших дачевладельцев находит излишним устройство хотя бы узеньких мостков перед своими владениями, то можно представить себе, каково приходится нам, несчастным дачникам, возвращаться домой из города в нынешние темные и дождливые

вечера. Отсутствие освещения и сносных путей сообщения особенно отзывается на посетительницах местного клуба, принужденных чуть ли не ощупью пробираться по немощеному Ярославскому проспекту, освещенному на всем протяжении чуть ли не единственным, клубским, тусклым фонариком».



Ярославский проспект. Фото начала XX в.



Костромской проспект. Фото начала XX в.



Княжеская (Княжевская) улица. Фото начала XX в



Кропоткинская (Кропоткинская) улица. Фото начала XX в.

«Поселок Удельной станции растянулся на очень большое расстояние, – писала в 1899 году „Петербургская газета“. – Живущим на его окраинах приходится со станции железной дороги или шествовать пешком, или переплачивать извозчикам. В настоящее время на помощь удельным жителям явился предприниматель, который пустил несколько общественных кареток от Новосильцевской церкви до Поклонной горы. Такое сообщение облегчает также и тех запоздалых путников, которые, упустив поезд железной дороги, должны пробираться по Лесной конке».

К началу XX века Удельная становится быстро растущим петербургским пригородом, постепенно теряющим свой специфически дачный характер, и превращается в «зимогорское» поселение, где жили представители среднего класса и купечества. В те годы численность населения Удельной достигала зимой 30 тысяч человек, а летом она удваивалась.

В 1900-е годы в Удельную пришли черты городского быта, при этом центром благоустройства служил Дом призрения. Именно с его помощью в 1901 году проложили телефонную связь, а в 1904 году от его станции подавалась электроэнергия для освещения домов и улиц.

К середине 1910-х годов местность телефонизировали. Точное число абонентов указать затруднительно из-за наличия «пограничных» адресов, которые могут быть отнесены как к Удельной, так и к Лесному, и Озеркам. Всего же, исходя из «Списка абонентов Петроградской телефонной сети на 1915 год», в Удельной числилось приблизительно 90 индивидуальных номеров и около 20 принадлежало различным заведениям. Среди них были амбулаторный пункт, приюты, кинематографы, подворья, ферма «Лаке» на Поклонной горе и даже дежурный монтер на Малой Ивановской улице.

Тем не менее состояние местности по-прежнему не устраивало современников. Так, газета «Дачная жизнь» в апреле 1911 года писала: «Отрицательные черты здешней жизни: полное отсутствие какого бы то ни было благоустройства, грязь – прямо-таки непролазная, освещение минимальное, а

в лучшей части – т. н. Кропоткинских и Осиповских местах – и совсем никакого». А правление «Общества содействия благоустройству в Удельной» в своем отчете за 1914 год писала о том «отвратительном виде», который имеет Скобелевский проспект, причем «не только в сырую, ни и в сухую погоду».



Характерный сохранившийся образец удельнинской застройки начала XX в. – дом на Ярославском пр., 63.

Фото автора, сентябрь 2009 г.



Дом на Рашетовой улице – также яркий образец застройки Удельной начала XX в. Фото автора, март 2008 г.

«Что еще сказать? – вопрошала газета „Дачная жизнь” – Много хулиганов, воруют, частые пожары – но где же этого нет? Скажу, пожалуй, – не переезжайте на Удельную, так как хорошего там не только что мало, но, пожалуй, и вовсе нет».

В удельнинской жизни тех лет было немало и неустройства, и курьезов.

«В Удельной война, – такими тревожными словами начиналась публикация в „Петербургском листке” в мае 1902 го-

да. – Война между станционными служащими и публикой. Дело в том, что платформа станции Удельной одним своим концом примыкает к Скобелевскому шоссе, ведущему в центр дачной местности. Дачники издавна привыкли проходить по площадке, соединяющей платформу с шоссе. Теперь кто-то додумался перегородить эту площадку забором».

Чтобы попасть на Скобелевское шоссе, жителям приходилось бы возвращаться к станции. Поскольку это изрядно удлиняло путь, они по-прежнему проходили по прямому пути. Не имея возможности перебраться через высокий забор, им приходилось прыгать через стрелку между рельсами и будкой стрелочника. «Видя бесполезность своего сооружения, начальство станции поставило еще одну перегородку на самой платформе и возле нее двух чухон, своей грубостью возмущающих публику, – сообщал репортер „Петербургского листка“. – В результате уже несколько протоколов и всеобщее негодование».

Куда более серьезное возмущение местных обывателей вызвала популярная среди всевозможного «темного люда» ночлежка, которую именовали «Сургановской лаврой». Находилась она в двухэтажном деревянном доме. «Явиться туда новичку совершенно невозможно, – замечал в июле 1909 года обозреватель „Петербургской газеты“. – Было бы большой редкостью, если бы к утру он остался не раздетым и не избитым. Даже опытные „стрелки“ не рискуют туда заглядывать. Наделенные всеми разбойничьими инстинктами, с са-

мым темным прошлым, посетители этой „постоялки” готовы за деньги идти на любое дело. Пустоши и огороды, расположенные вблизи этой трущобы, весьма удобны для бегства при обходах полиции, что и приманивает сюда наиболее скомпрометированных бродяг и бродяжек»...

* * *

К концу XIX века в орбиту дачных предместий Петербурга прочно вошла и Поклонная гора, которую можно было бы назвать северными воротами в Удельную. «В ясный летний вечер с Поклонной горы можно любоваться Петербургом сверху вниз и чувствовать себя выше Исаакиевского собора, блестящего издали своею золоченой царской шапкой. Это, бесспорно, лучший вид на Петербург с суши», – говорилось в одном из путеводителей по Петербургу в конце XIX века...

О названии Поклонной горы историки высказывали немало предположений. По преданию, во время Северной войны шведы, убедившись в непобедимости русского оружия, посылали с этой горы послов к Петру I просить мира. Другая версия связана со старинным обычаем карел, древних обитателей этих мест, устраивать на возвышенных местах молельни, куда в дни, связанные с праздниками или важными событиями, приходили поклоняться языческим богам. Еще одно толкование связано с обычаем при въезде в город или

выезде из него класть земные поклоны. Чаще всего это делалось с горы близ дороги.

С давних пор Поклонная гора относилась к владениям графов Шуваловых – Парголовской мызе. До 1877 года это был майорат, то есть по законам Российской империи земли считались родовыми и не могли быть проданы, переданы или завещаны кому-либо не из числа семьи владельцев без высочайшего на то разрешения. Разрешалось лишь сдавать отдельные участки в аренду, в том числе и на довольно продолжительное время. «Точно неизвестно, когда именно на землях графов Шуваловых возникли первые дачи и появились дачники», – отмечает краевед ЕИ. Зуев.

В книге А.Е. Яцевича «Пушкинский Петербург», впервые изданной в 1931 году и переизданной в 1993-м, утверждает-ся, что еще в 1832 году на даче, расположенной на Поклонной горе, жил Н.В. Гоголь. Сюда он переехал с наступлением лета из дома Зверков а на Екатерининском канале у Кокушкина моста. В конце июня того же, 1832 года, Гоголь уехал на родину и вернулся в Петербург в конце октября.

Спустя почти тридцать лет, в 1860 году, петербургский священник Ковалевский построил на вершине Поклонной горы, на участке, арендуемом у графа Шувалова, просторный особняк. Летом 1867 года на этой даче жила семья легендарного Генриха Шлимана – знаменитого археолога, отыскавшего золото на месте Трои. В письмах к отцу маленький сын археолога Сережа рассказывал: «Из дома отца Кова-

левского на Поклонной горе видно море и село Коломяги...»

Как известно, в 1877 году возникло «Товарищество на паях для устройства дачных помещений в Шувалово». Его правление согласилось выкупить землю от границ Поклонной горы до Шуваловского кладбища у наследников графов Шуваловых. Те обратились к царю с просьбой разрешить продажу части своего майоратного поместья товариществу и в июле 1877 года получили высочайшее разрешение. После юридического оформления сделки купли-продажи товарищество занялось благоустройством местности и распродажей земельных участков под дачные поселки.

Спускавшаяся с горы в западном направлении Поклонно-горская улица (ее название, как отмечают топонимисты, известно с 1887 года в форме Поклонно-горская, а с 1896 года – в современном написании) отделила Удельную от новых дачных местностей – Шувалово и Озерков (по мнению большинства краеведов, их слияние в одно целое окончательно произошло в 1893 году). Одновременно Поклонногорская улица служила в данном месте границей между городом и С.-Петербургским уездом.

«По Выборгскому шоссе, проехав Удельную, находится так называемая Поклонная гора, – рассказывалось в июле 1897 года на страницах „Петербургского листка“. – Гора эта к Озеркам представляет крутой песчаный обрыв. Тут, в особенности по праздничным дням, бывает немало гуляющих, главным удовольствием которых является восхождение

и спуск с песчаного обрыва».

Дачи на Поклонной горе считались самыми здоровыми в санитарно-гигиеническом отношении, поскольку они располагались на высоком месте, в окружении сосен. «В то время как дачники соседних с нами Озерков и Лесного не высовывают на улицу носа, из боязни утонуть в непролазной грязи, „поклонногорцы“, наоборот, блаженствуют и, как ни в чем не бывало, разгуливают вокруг да около своих дач, – говорилось в июне 1899 года в „Петербургской газете“. – Объясняется это тем, что наша местность возвышенная и сухая. Даже после самого проливного дождя через 5—7 минут все высыхает, как будто ничего и не было. Имеется у нас маленький еловый лесок, в некотором роде живописный и не лишенный поэзии, да жаль только, что разные бродяги избрали его местом дневного отдохновения».

Как отмечал тот же автор «Петербургской газеты» в 1899 году, поклонногорские дачники были очень довольны тем, что в это лето наконец-то появилась собственная аптека, – до этого за медикаментами приходилось ездить в Удельную или в Озерки. Аптеку на Поклонной горе устроил доктор, владелец местной кумысной фермы, и находилась она у него на даче⁶. Тем же летом во время «пушкинских дней», когда отмечалось столетие со дня рождения великого поэта, на одной из пустующих дач устроили частным образом детский

⁶ Не имелась ли в виду аптека доктора П.А. Бадмаева, речь о котором пойдет дальше?

праздник, посвященный памяти Пушкина. В нем приняли участие чуть ли не все дети поклонногорских дачников, читавшие по памяти стихи поэта...

На вершине Поклонной горы в 1880-х годах появилась дача в восточном стиле, принадлежавшая тибетскому врачу Петру Александровичу Бадмаеву⁷. В 1877 году он женился на молодой дворянке Надежде Васильевне Васильевой.

⁷ В 1981 году бывший особняк Бадмаева, в котором долгое время располагалось 36-е отделение милиции, снесли под предлогом устройства транспортной развязки – будто бы он ей «мешал». Потомки знаменитого врача обращались во все инстанции, писали даже в ЦК партии, доказывая, что дачу надо сохранить как памятник истории и культуры, но их попытки оказались тщетными.



П.А. Бадмаев с женой Н. Васильевой. Около 1880 г.



Дача П.А. Бадмаева на Поклонной горе. Фото В. Муратова, 1970-е гг.

Семья вскоре стала расти, а по учению врачебной науки Тибета, первыми условиями здоровья детей являются чистый воздух и вода, незагрязненная почва, тепло и свет. Именно поэтому Бадмаев решил обосновать свое семейство не в центре города, за его пределами, вдали от фабрик и заводов, среди озер, лесов и живописных дач.



Бывшая дача П.А. Бадмаева на Поклонной горе, конец 1950-х—начало 1960-х гг. Фото А. Берковича

Бадмаев выбрал Поклонную гору – одно из самых высоких мест в северных окрестностях Петербурга. Здесь он купил участок земли и построил в 1880-х годах двухэтажный каменный дом с башенкой в восточном стиле. Автором проекта стал архитектор Евгений Львович Лебурде⁸. Строительный журнал «Наше жилище» причислял дом Бадмаева к одним из первых в России железобетонных зданий. Рядом возникло небольшое хозяйство (сам Бадмаев именовал свою дачу мызой), где держали коров, чтобы дети пили только парное молоко.

⁸ Е.Л. Лебурде (1855—1895), ученик Академии художеств с 1876 г. В 1881 г. окончил курс наук. Получил серебряные медали: в 1882 г. – две; в 1883 г. – одну. В 1885 г. – звание классного художника 2-й степени за проект «Великокняжеский дворец в столице». 29 октября 1886 г. – звание классного художника 1-й степени. Среди его работ – постройки в санатории Халила под Выборгом: церковь (1893 г.) и «Мариинское отделение» (1894 г.).



Дача П.А. Бадмаева на Поклонной горе. Фото конца 1970-х гг.

Поскольку приток пациентов к Бадмаеву возрастал, а ездить всем на Поклонную гору было не очень удобно, Петр Александрович устроил клинику в центре города – на Литейном пр., 16, где и вел прием больных. Но и после этого он продолжал принимать людей на Поклонной горе. Здесь же находилась аптека тибетских лекарственных трав. Большинство составных частей лекарств – травы, плоды деревьев – привозились из Бурятии, а некоторые из Монголии и Тибета.

«На Поклонной горе кроме основного здания с лесенкой-башней в восточном стиле имелась еще больница-санаторий и отдельно аптека, – вспоминала дочь П.А. Бадмаева Аида Петровна Гусева. – В первом этаже ее помещалась тол-

кацкая – там сушили и толкли травы; лабораторная – там взвешивались и смешивались отдельные компоненты в единый порошок. Каждый порошок заворачивался в тонкую рисовую бумагу, затем порошки партиями отправлялись на Литейный»⁹.

Здесь же, в доме на Поклонной горе, постоянно стажировались врачи Медико-хирургической академии. Здесь же Бадмаев работал над переводом на русский язык древних рукописей по врачебной науке Тибета «Жуд-Ши», зародившейся 3 тысячи лет назад в Индии.



П.А. Бадмаев с учениками школы на Поклонной горе

⁹ Здесь и далее цитаты, касающиеся П.А. Бадмаева, А.П. Гусевой и Б.С. Гусева, даются по книгам Б.С. Гусева «Доктор Бадмаев: тибетская медицина, царский двор, советская власть» (М., 1995) и «Петр Бадмаев. Крестник императора, целитель, дипломат» (М., 2000).

«Моя работа у Петра Александровича Бадмаева в качестве помощника, секретаря заключалась в том, что я участвовал в переводе на русский язык древних тибетских рукописей по медицине, — вспоминал юрист Евгений Иванович Вишневский. — Работа эта проводилась по утрам до отъезда Петра Александровича в город на прием больных. Собирались мы в комнате с круглым столом, рядом со столовой.туда приносили коробки, в которые уложены были рукописи. Длина рукописи около метра, а ширина около 20 см.

Самая работа протекала так: на круглый стол ставили коробку с листами рукописи и приводили старика ламу. Его сопровождал молодой лама. Старика усаживали в кресло за столом, а молодой лама становился за кресло старика... Вынутый из коробки лист клали перед ламой. Он читал написанное и тут же переводил его с тибетского на бурятский язык. Петр Александрович, не садясь за стол, на ходу переводил слова ламы на русский язык...» Бадмаев получил разрешение открыть в доме на Поклонной горе бурятскую школу с программой классической гимназии.



П.А. Бадмаев. Фото 1914 г.

«В Лесном Корпусе, по Старопарголовскому проспекту, на даче № 79, принадлежащей Коллежскому Ассессору П.А. Бадмаеву, находится с лета текущего года 37 мальчиков-бурят, присланных сюда из Читы находящимся ныне там названным Бадмаевым, – указывалось в сообщении, отправленном в октябре 1895 года попечителю Санкт-Петербургского учебного округа. – По собранным сведениям оказалось, что означенные мальчики, из коих трое православные, а остальные – буддисты, содержатся и воспитываются на средства Бадмаева под наблюдением его доверенного Статского Советника Павла Александровича Хвалынского, и для обучения их приглашены семь воспитателей, две учительницы и один православный священник, которые готовят упомянутых инородцев для поступления в разные учебные заведения столицы»¹⁰.

«...Родственником моим по жене, коллежским советником Петром Александровичем Бадмаевым, прислано в Санкт-Петербург из Забайкалья 37 человек бурят, в возрасте от 9 до 20 лет, для воспитания и обучения под непосредственным руководством и надзором меня, а также и моей семьи, – говорилось в докладе статского советника П. Хва-

¹⁰ Документ из ЦГИА СПб любезно предоставлен правнучкой П.А. Бадмаева – Натальей Борисовной Роговской.

лынского попечителю Санкт-Петербургского учебного округа от 18 декабря 1895 года. – Задача воспитания состоит в ознакомлении учащихся с лучшими условиями и формами жизни культурных людей, в приучении их к правилам приличия, вежливости, чистоплотности и т. п. В настоящее время все ученики за исключением ламы Шейдора Бадмаева, имеющего в скором времени вернуться в Забайкалье, приступили к прохождению гимназического курса. Те ученики, которым прохождение гимназического курса будет не под силу, будут знакомиться с сельским, скотоводным и молочным хозяйством; с этим же хозяйством по мере возможности будут знакомиться и остальные ученики. Воспитание должно идти в духе Самодержавия, преданности Престолу и в строгом подчинении преобладающим властям. Все либеральное, растлевающее, чуждое принципам государственности должно безусловно не иметь доступа к школе. И наконец воспитание в православной семье должно подготовить учеников буддистов, если будет на то Воля Божия, к принятию Православной веры Христовой, без которой немислимо истинное просвещение»¹¹.

¹¹ Документ из ЦГИА СПб. любезно предоставлен правнучкой П.А. Бадмаева – Натальей Борисовной Роговской.



П.А. Бадмаев у своего дома на Поклонной горе. Фото 1916

П.А. Бадмаев принимал самое непосредственное, чуткое и внимательное участие в судьбах своих питомцев. Свидетельством тому – его письмо принцу Петру Георгиевичу Ольденбургскому от 7 апреля 1900 года, в котором, в частности, говорилось: «Усердно прошу Вас оказать мне, моим племянникам и питомцам великую милость перевести их в следующие классы без экзамена, если только их находите достаточно трудолюбивыми. Я имею намерение послать их всех сейчас же для поправления здоровья на родину, они тогда вернутся к Вам осенью со свежими силами обновленные умственно и нравственно. Я давно хотел Вас видеть и обратиться к Вам с этой просьбой, но я нахожусь вечно в трудах, ежедневно от 6 утра до 12—1 ночи, только в Воскресенье остаюсь при семье»¹².

В школу Бадмаева потянулись бурятские дети из Аги, Читы, Забайкалья. Среди учеников был будущий глава буддийской общины в СССР хамболама Габоев Жамбал Доржи. Создав школу, Петр Александрович обратился в Министерство народного просвещения с просьбой предоставить школе статус государственной гимназии. Содержание гимназии он брал на себя. Тем не менее министерские чиновники отказали П.А. Бадмаеву...

В семье Петра Александровича Бадмаева и его супруги

¹² Там же.

Надежды Васильевны было восемь детей. Внук Бадмаева, ученый-химик Н.Е. Вишневский, вспоминал: «По четвергам на Поклонной собиралась молодежь... Играли в городки, в теннис. Потом всех звали к обеду. За стол садилось человек двадцать... Вся атмосфера на Поклонной была очень доброжелательной. <...> По учению врачебной науки Тибета, окружающее нас пространство – тоже лекарство. Вот дед и стремился создать атмосферу всеобщей доброжелательности».

В 1900 году П.А. Бадмаев расстался со своим секретарем Е.И. Вишневским: тот женился на старшей дочери врача Надежде и уехал с ней к месту службы в город Луцк. Доктор дал объявление, что требуется секретарь с фельдшерским образованием. На свое объявление Петр Александрович получил несколько десятков предложений. Он сам объездил претендентов и остановился на Лизе Юзбашевой, даже не видя ее, потому что ему понравился порядок в комнате и, особенно, на письменном столе. Елизавета Федоровна Юзбашева была старшей дочерью армянина штабс-капитана Федора Ивановича Юзбашева, служившего в кавказском корпусе русской армии. Постепенно войдя в курс дела, она стала его бессменной помощницей: помогала Бадмаеву на приемах, с 1903 года заведовала аптекой тибетских лекарственных трав в доме на Поклонной горе.

«Лиза Юзбашева была человеком очень цельным и вместе с тем обладала широким характером, – спустя много лет

вспоминал ее внук, писатель Борис Сергеевич Гусев¹³. – Бадмаев понравился ей с первого взгляда; работая с ним, она все более поддавалась его властной натуре, обаянию его быстрого ума. Она не думала, как устроится ее жизнь в будущем, хотя ее ближайшая подруга Виргиния постоянно напоминала ей об этом и даже старалась познакомить с „хорошей партией“. Но для Лизы это не имело смысла, ибо встреча с Петром Александровичем соединила в себе все: и любовь, и увлечение таинственной наукой Тибета. И случилось то, что должно было произойти: она стала гражданской женой Бадмаева, хотя между ними была сорокалетняя разница в возрасте». В октябре 1907 года родилась дочь Аида...

«По всеобщему мнению, отец был добрый человек, помогал бедным, – вспоминала впоследствии Аида Петровна. – Конечно, он был богат, но не все богатые делали это. И свое богатство он нажил колоссальным трудом... Он располагал к себе людей и в первую очередь больных, своих пациентов. Доктор он был замечательный... Окружающие люди любили его. Работал, не требуя тишины в доме. Ни вина, ни табака для него не существовало... Отец был очень религиозным человеком. В его кабинете в иконостасе стоял образ целителя Пантелеймона, там всегда горела лампада. Этот образ

¹³ Борис Сергеевич Гусев (1927—2009), участник Великой Отечественной войны, с 15 лет – участник обороны Ленинграда, воевал на Ленинградском фронте; журналист, писатель-историк, автор книг «За три часа до рассвета», «Сережин круг», «След», «Доктор Бадмаев: тибетская медицина, царский двор, советская власть», «На поле брани» и др.

хранился матерью до 1937 года. По праздникам в дом на Поклонной приходил священник и совершал молебен».



Е.Ф. Юзбашева.

Фото из архива Н.Б. Роговской (дочери Б.С. Гусева)

Будучи студентом первого курса восточного факультета Санкт-Петербургского университета, Жамсаран Бадмаев 11 апреля 1872 года принял православие. Крестным отцом его стал тогда великий князь, будущий император Александр III. О своих убеждениях Бадмаев писал в феврале 1917 года в брошюре «Мудрость в русском народе»: «Я православный глубоко убежденный изучающий и стремящийся еще больше изучать основы христианства, знакомый с критическими взглядами на христианство. Я был буддистом-ламаитом, глубоко верующим и убежденным; знал шаманизм и шаманов, веру моих предков и с глубоким почитанием относился к суеверию. Я оставил буддизм, не презирая и не унижая их взгляды, но только потому, что в мой разум и мои чувства проникло учение Христа Спасителя с такой ясностью, что это учение Христа Спасителя озарило все мое существо...»



*Е.Ф. Юзбашева с дочерью Аидой. Фото 1910 г. Фото из
архива Н.Б. Rogovskoy*



Е.Ф. Юзбашева с дочерью Аидой. Фото 1911 г. Фото из архива Н.Б. Роговской

Своей государственной дипломатической деятельностью П.А. Бадмаев способствовал сближению России и восточных стран, а как врач и ученый, знавший и восточную и европейскую медицину, явился основателем врачебной науки Тибета в России. Его исследования и рекомендации по сохранению здоровья в различных экологических условиях, в том числе экстремальных, не имеют себе равных, как считают специалисты...

В 1988 году, после долгих лет непризнания тибетской медицины, репрессий по отношению к Петру Александровичу и его родным, а также ложного вымышленного изображения Бадмаева в литературе и кино советского периода, академик Академии медицинских наук СССР (Институт радиационной медицины) В.А. Матюхин в письме Б.С. Гусеву писал: «Позвольте поблагодарить вас за бережное отношение к трудам Вашего деда Петра Александровича Бадмаева и за выраженное Вами пожелание сделать эти труды доступными для научного мира...»

* * *

К востоку от Удельной, за Старо-Парголово́ским проспек-

том, простиралось вплоть до Пискаревки огромное лесное пространство. Сохранившаяся ныне его часть называется лесопарком «Сосновка». К концу XIX века эти места также вошли в «орбиту» дачного Петербурга.

«Дачи здесь расположены очень удобно в сосновом лесу», – говорилось о Сосновке в одном из путеводителей начала XX века. Как отмечал в ту пору один из современников, «по своему уединенному положению и почвенным условиям Сосновка может считаться самой здоровой из дачных местностей Лесной группы». Спустя два десятилетия историк П.Н. Столпянский в своей книге «Дачные окрестности Петрограда», изданной в 1923 году, полностью подтверждал это суждение, называя Сосновку «наиболее высоким и сухим уголком Лесного».

В той части Сосновки, что вплотную примыкала к Лесному и Удельной, еще в конце XIX века началась дачная застройка. «Сосновка, собственно говоря, – сплошной сосновый лес, в котором в настоящее время настроено уже много дач и большая часть которого, перейдя в руки частных владельцев, загорожена, – сообщал в конце 1890-х годов М.И. Пыляев. – Незагороженная часть Сосновки представляет собою излюбленное место прогулки дачников Лесного и наезжающих из Петербурга. В Сосновке по праздничным дням устраиваются на лесной поляне танцы под гармонику, привлекающие много публики».

В 1883 году весь этот обширный лес, вместе с бывшим

имением Кушелева, приобрел один из самых богатых купцов того времени, тайный советник (по «Табели о рангах»)

Владимир Александрович Ратьков-Рожнов (1834—1912), занимавший с 1893 по 1898 год пост городского головы Петербурга, а с 1904 года – сенатора. Он являлся владельцем фирмы «Громов и К», специализировавшейся на переработке и торговле лесом и лесоматериалами, владел лесопильными заводами на Шлиссельбургском тракте и Орловской улице, складами на набережной Большой Невки, ему принадлежало около двух десятков доходных домов в Петербурге.

Лесной массив на севере Петербурга, как отмечают историки, он «купил с той же целью, с какой Ермолай Лопахин в пьесе Чехова купил вишневый сад – для вырубки и распродажи под дачи». Почти сразу же была застроена часть бывшего леса вдоль Старо-Парголового проспекта (ныне – проспект Тореза), на остальной территории работы велись в 1908—1912 годах. После смерти В.А. Ратькова в 1912 году делами занимался его сын, Ананий Владимирович – действительный статский советник, камергер, предводитель дворянства Царскосельского уезда и почетный мировой судья Петербургского и Царскосельского уездов.

Отец и сын Ратьковы-Рожновы являлись совладельцами Ленского золотопромышленного товарищества. Именно при них 4(17) апреля 1912 года произошел знаменитый «Ленский расстрел». Тогда в результате забастовки и последующего расстрела рабочих правительственными войсками по-

страдало, по разным оценкам, от 250 до 500 человек, в том числе 107—270 человек погибло. Это трагическое событие вызвало огромный резонанс по всей стране: в стачках и митингах участвовали около 300 тысяч человек. А в глазах общественного мнения случившееся стало очередным обвинением самодержавию...

Впрочем, вернемся в Сосновку. А.В. Ратьков-Рожнов разбил принадлежащую ему территорию Сосновского леса на участки и проложил между ними дороги, чтобы продавать участки под частную застройку, однако распродаже участков леса под жилье помешала начавшаяся Первая мировая война.

Тем не менее улицы, прорубленные тогда по велению Анания Ратькова-Рожнова, сохранились в Сосновке и поныне в виде широких аллей. Одна из улиц получила название Ананьевской – теперь это часть Светлановского проспекта. Другие должны были носить следующие названия: улица Леховича, Исаковская, Веринская, Владимирская, Михайловская улицы. По всей видимости, большинство из них получили проектные наименования по фамилиям ближайших землевладельцев. Группу улиц предполагалось назвать в честь выдающихся русских поэтов и писателей – Лермонтова, Пушкина, Некрасова и Тургенева...

Кстати, возле Сосновки в 1902 году провел целое лето будущий поэт, а в ту пору гимназист Самуил Яковлевич Маршак, о чем вспоминал сам поэт и его родные. «Вспомни-

наю наше первое петербургское лето, дачу в Лесном, – рассказывал в своих мемуарах „Частица времени“ М.Я. Маршак-Файнберг, младший брат поэта. – Двор наш был большой и многолюдный. Калитка в глубине двора выходила в лес – в Сосновку...»

Конец ознакомительного фрагмента.

Текст предоставлен ООО «ЛитРес».

Прочитайте эту книгу целиком, [купив полную легальную версию](#) на ЛитРес.

Безопасно оплатить книгу можно банковской картой Visa, MasterCard, Maestro, со счета мобильного телефона, с платежного терминала, в салоне МТС или Связной, через PayPal, WebMoney, Яндекс.Деньги, QIWI Кошелек, бонусными картами или другим удобным Вам способом.