



ИСТОРИЯ ЕГИПТА

С ДРЕВНЕЙШИХ ВРЕМЕН
ДО ПЕРСИДСКОГО
ЗАВОЕВАНИЯ

ДЖЕЙМС БРЭСТЕД



Джеймс Брэстед

**История Египта с древнейших
времен до персидского завоевания**

«Центрполиграф»

1905

УДК 94(32)
ББК 63(0)31

Брэстед Д.

История Египта с древнейших времен до персидского завоевания /
Д. Брэстед — «Центрполиграф», 1905

ISBN 978-5-9524-5578-8

Фундаментальный труд Джеймса Брэстеда, – профессора египтологии и восточной истории Чикагского университета, – охватывает более трех тысячелетий истории величайшего государства Древнего мира. Основываясь на подлинных источниках, – иероглифических письменах, начертанных на стенах храмов в Амарне, Луксоре и Фивах, дарственных и погребальных надписях на бесценных артефактах из собрания Каирского музея и крупнейших музеев Европы, а также образцах изящной словесности эпохи Среднего и Нового царств, – историк прослеживает судьбы царей и цариц двадцати шести правящих династий Египта, создает живые портреты государственных деятелей, жрецов и мирных тружеников самой загадочной цивилизации древности. В формате PDF А4 сохранён издательский дизайн.

УДК 94(32)

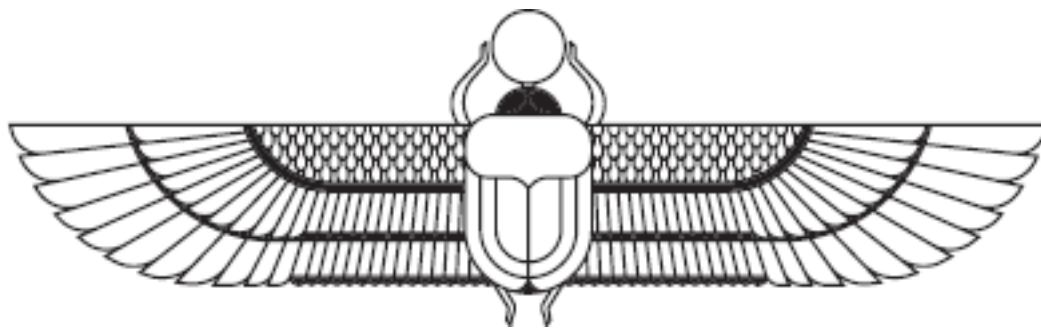
ББК 63(0)31

ISBN 978-5-9524-5578-8

© Брэстед Д., 1905
© Центрполиграф, 1905

Содержание

| | |
|-----------------------------------|----|
| Книга первая | 6 |
| Глава 1 | 6 |
| Глава 2 | 16 |
| Глава 3 | 23 |
| Книга вторая | 50 |
| Глава 4 | 50 |
| Конец ознакомительного фрагмента. | 56 |



Джеймс Брэстед
История Египта с древнейших
времен до персидского завоевания

Посвящается моей матери

JAMES H. BREASTED
A HISTORY OF EGYPT FROM THE EARLIEST TIMES DOWN TO THE PERSIAN
CONQUEST

© ЗАО «Центрполиграф», 2021

Книга первая

Введение

Глава 1

Страна

Наша современная культура коренится глубоко в высокоразвитой жизни обоих древних народов, которые более чем 6000 лет назад заняли выдающееся положение в восточной части Средиземного моря и в странах, граничащих с ним на востоке. Если бы Евфрат, следуя своему первоначальному течению, нашел бы наконец выход в Средиземное море, то обе древние культуры, о которых мы говорим, оказались бы включенными в его бассейн. При существующих же условиях арена древнейшей восточной истории не вполне находится в пределах этого бассейна и должна быть обозначена как «восточная Средиземноморская область». Она лежит среди обширного плоскогорья пустыни, которое, начинаясь у берегов Атлантического океана, простирается на восток через всю Северную Африку и далее тянется через впадину Красного моря в северо-восточном направлении с некоторыми перерывами далеко вглубь Азии. Две большие речные долины пересекают эту пустыню – одна с юга, другая с севера; в Азии это долина Тигра и Евфрата, в Африке – долина Нила. В этих двух долинах и можем мы проследить далее, чем где бы то ни было на земле, вглубь веков развитие человечества начиная с возникновения европейской цивилизации. В этих двух колыбелях человеческой расы обнаруживаются теперь все яснее те влияния, которые исходили из их высокоразвитых, но различных культур, по мере того как перед нами возникает их совместное действие на древнюю цивилизацию Малой Азии и Южной Европы.

Нил, создавший долину, бывшую родиной древних египтян, берет свое начало на 3° южнее экватора и впадает в Средиземное море несколько выше 31 1/2° северной широты. Таким образом он достигает длины приблизительно 4000 миль и соперничает с величайшими реками в мире если не количеством воды, то длиной. В своем верхнем течении река, вытекающая из озер Центральной Африки, известна как Белый Нил. Немного южнее Хартума, на расстоянии около 1350 миль от моря, она принимает в себя с востока приток Голубой Нил, представляющий собою значительный горный поток, который берет начало в высоких горах Абиссинии. На 140 миль ниже их соединения Нил принимает свой второй и последний приток – Атбару, сходный с Голубым Нилом. В Хартуме или сейчас же южнее его река вступает на плоскогорье из нубийского песчаника, на котором покоятся пески Великой Сахары. Здесь она строит свой извилистый бег среди пустынных холмов и, изогнувшись дугой, часто течет обратно на юг, пока, наконец, описав огромный зигзаг, не устремляется прямо на север.

В шести различных местах этой области реке не удастся проложить себе удобного ложа через обширные гранитные массивы, пересекающие песчаник. Эти широкие преграды, где в реке неправильно разбросанными массами нагромождены скалы, известны под названием порогов Нила, хотя в них и нет значительного и неожиданного падения воды, как, например, в Ниагаре. Эти скалы представляют в области первых и вторых порогов серьезное препятствие для судоходства, на всем же остальном протяжении река почти везде судоходна. В Элефантине она преодолевает последний встречающийся на ее пути гранитный кряж, вздымающийся в этом месте свою каменистую грудь, образуя первые пороги, и затем течет беспрепятственно к морю.



Нубийский Нил

Долина ниже первых порогов составляла собственно Египет. Свободное течение реки обусловлено исчезновением песчаника начиная с Эдфу, в 68 милях ниже порогов, и появлением вместо него нуммулитового известняка, образующего северное плоскогорье пустыни; этот последний позволяет реке с большей легкостью прокладывать себе ложе. Нил пробил в нем широкий каньон или ущелье, пересекающее восточную часть Сахары вплоть до северного моря. Ширина долины от одного хребта до другого колеблется между 10–12 и 31 милями. Почва ущелья покрыта черными речными наносами, по которым, глубоко внедряясь, несется река со скоростью около 3 миль в час, ее ширина достигает лишь дважды максимума в 1 км. С западной стороны от главного течения реки отходит вблизи Сиута Бар-Юсуф, второй, меньший проток, длиной около 200 миль, который течет в Файюм (Фаюм). В древности он переходил затем в канал, известный под названием Северного, который протекал на запад от Мемфиса и впадал в море около Александрии. На расстоянии немного более 100 миль от моря главное течение реки вступает в широкий треугольник, вершиной на юг, который греки называли по внешнему виду Дельтой. Это несомненно доисторическая морская бухта, постепенно заполненная речными наносами. Здесь река некогда разветвлялась и текла к морю семью рукавами,

но в настоящее время имеются лишь две главные ветви, пролагающие себе путь через Дельту и пересекающие береговую линию по обеим сторонам от ее средней линии. Западный рукав называется Розеттским устьем, восточный – Дамьеттским.



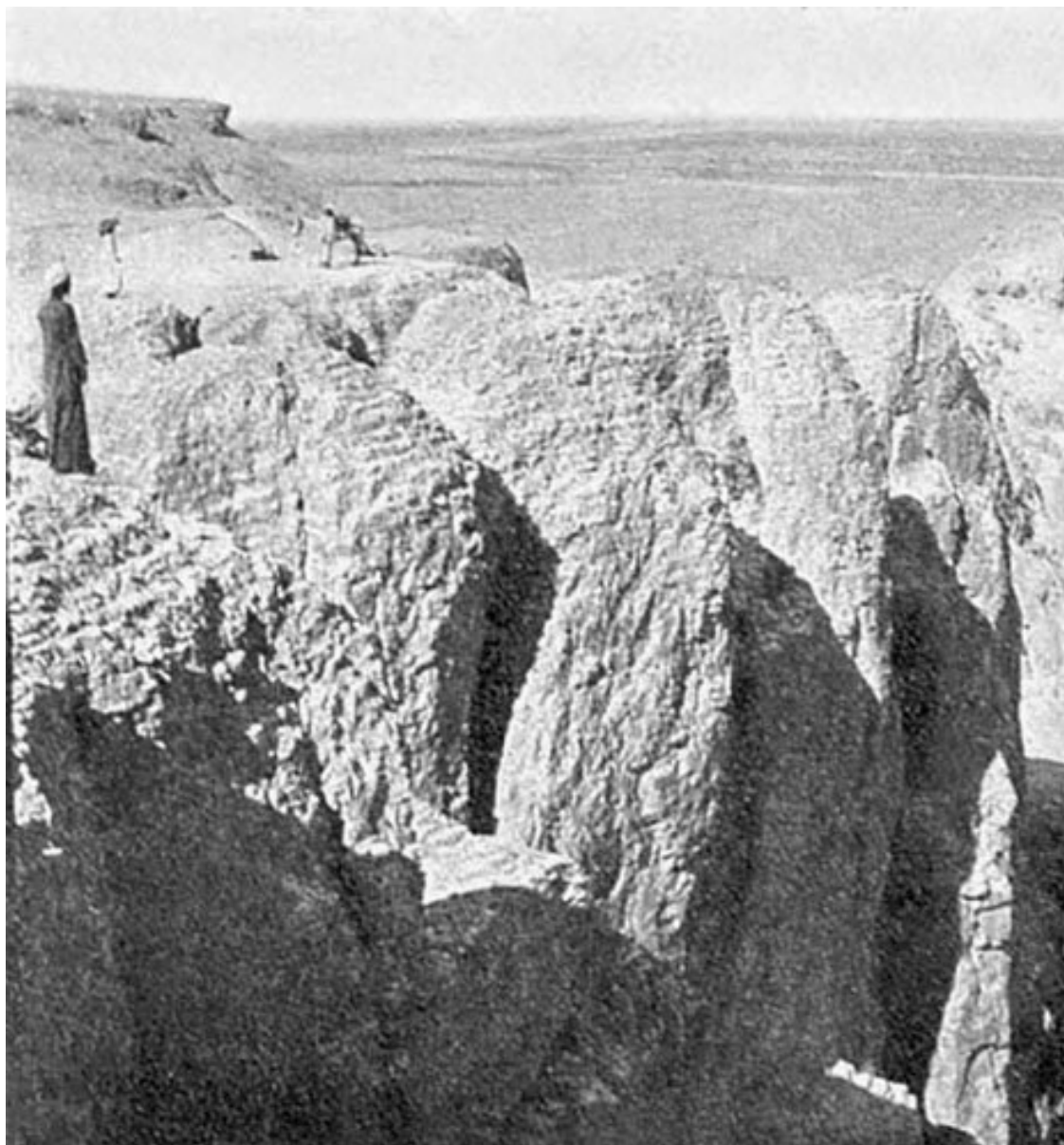
Один из каналов в области первых порогов. Вид на север с высоты развалин на о. Филе, выступающих на переднем плане

Отложения, образовавшие Дельту, очень глубоки и медленно наслаивались на месте многочисленных городов, некогда там процветавших. Древние топи, которые, вероятно, некогда превращали Северную Дельту в огромную трясиину, постепенно заполнялись, и граница болот, несомненно занимавших в древности значительно большее пространство Дельты, нежели теперь, отодвигалась все дальше и дальше. В верхней долине толщина плодородной земли колеблется между 33 и 38 футами и достигает иногда 10 миль в ширину. Образовавшаяся таким образом между порогами и морем площадь, годная для обработки, равняется менее чем 10 тысячам квадратных миль, что составляет приблизительно девять десятых площади Бельгии. Скалы по обе стороны реки по большей части не достигают высоты 100 футов, но иногда возвышаются почти как настоящие горы на высоту 1000 футов. По обе стороны от них простирается пустыня, через которую Нил проложил себе путь. На запад тянутся бесконечные обнаженные холмы песка, гравия и скалистых образований, составляющие ливийскую Сахару или Ливийскую пустыню, которая возвышается на 650–1000 футов над уровнем Нила. Ее безводная поверхность прерывается тут и там лишь оазисами, или снабженными водой впадинами, в общем расположенными параллельно реке и несомненно обязанными своими источниками и колодцами просачиванию нильской воды. Самая значительная из этих впадин лежит настолько близко от долины реки, что некогда отделявшая ее скалистая преграда рухнула, образовав плодородный Файюм, орошаемый Бар-Юсуфом. За исключением этого, западная пустыня не представляла экономического интереса для ранних обитателей Нильской долины.



Вид через Нил на западные фиванские скалы. Низкие берега показывают высоту наносной почвы, простирающейся до скал

Восточная, или Аравийская, пустыня более гостеприимна и дает возможность вести сносное существование бедуинам племени абабде. Параллельно берегу Красного моря тянется цепь гранитных гор с золотоносными кварцевыми жилами. И тут и там между Нилом и Красным морем рассеяны горы с месторождениями золота. Равным образом залежи алебаstra и значительные массы ценных твердых пород привлекали к устройству там каменоломен. Также и пристаней на Красном море можно было, разумеется, достигнуть, только пересекая пустыню, через которую уже издавна были проведены дороги. Дальше на север подобные же минеральные богатства вели также с древних пор к знакомству с Синайским полуостровом и его пустынными областями.



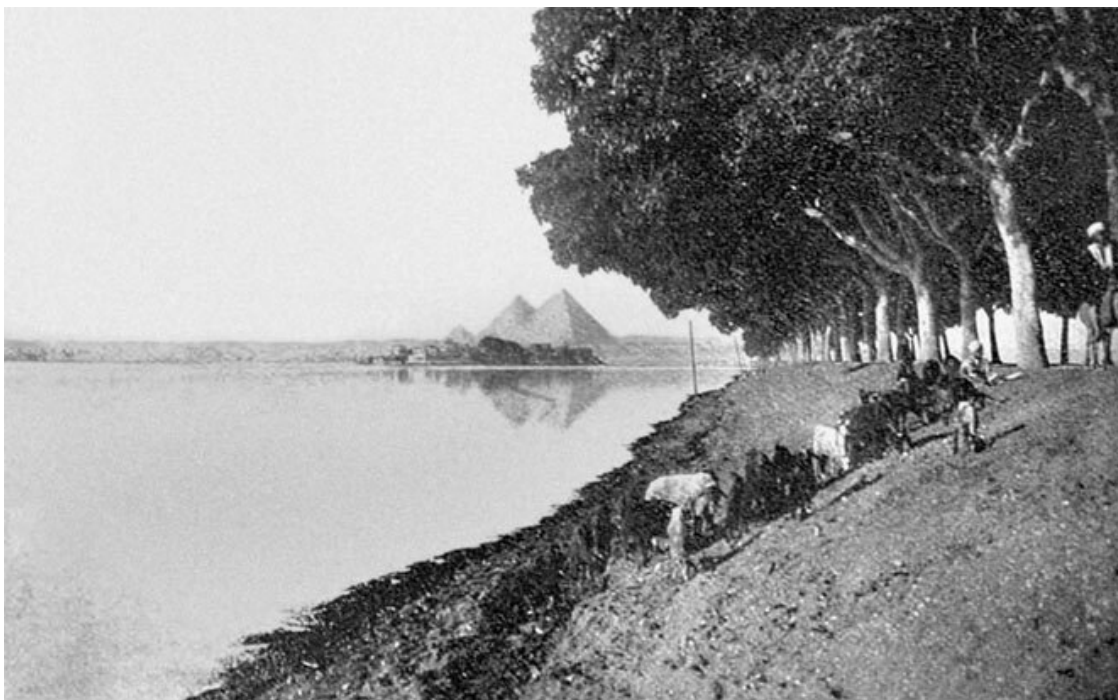
Скалы нильских каньонов

Положение, создавшееся благодаря узости Нильской долины, было необычайно изолированное. По обе стороны – обширные пространства пустыни, на севере – лишенная бухт береговая линия Дельты, и на юге – преграда друг за другом следующих порогов, препятствовавших смешению с народами Центральной Африки. Главным образом только на двух рубежах Северной Дельты удавалось иностранным влияниям и чужеземным элементам найти всегда желанный для них доступ в Нильскую долину. С восточной стороны проложили себе путь через опасные промежуточные пустыни доисторические семитские народности соседней Азии, в то время как ливийские расы, быть может европейского происхождения, проникали с запада. Также с юга, несмотря на пороги, притекали в область нижнего течения реки все в более возрастающем количестве иноземные продукты, и северный пункт первых порогов стал торговым центром, позднее всегда носившим название Асуана (рынка), где черные торговцы с юга встречались с египетскими. Таким образом, Верхний Нил постепенно стал местом правильных торговых отношений с Суданом. Тем не менее естественные границы Египта играли роль ограждающих стен, которые оказывались достаточными против возможных вторжений и позволяли египтя-

нам постепенно ассимилировать новых пришельцев, не теряя при этом своей самостоятельности.

Своеобразный характер страны сильно повлиял на политическое развитие. За исключением Дельты, это была узкая полоса около 750 миль в длину. Имея ничтожную ширину вдоль всего течения реки и затем растянувшись в Дельту, она была совершенно лишена компактности, необходимой для прочной политической организации. Отдельные области были очень замкнуты одна от другой, ибо имели соседей только с двух сторон, северной и южной, притом наиболее узких. Местный патриотизм был очень силен, местные особенности упорно сохранялись, и обитатель Дельты с трудом мог понимать речь человека из области первых порогов. Одно только удобное сообщение по реке до известной степени сглаживало результаты необычайной растянутости страны.

В то же время река была главным источником богатства страны. Хотя в Египте и бывают дожди, все же редкие южные осадки, между которыми часто проходят годы, и даже более обычные ливни в Дельте совершенно недостаточны для потребностей земледелия. Удивительное плодородие египетской почвы обусловлено исключительно ежегодным разливом реки, который вызывается таянием снегов и весенними дождями в истоках Голубого Нила. Отягощенные илом с Абиссинских гор весенние воды реки стремительно несутся вниз по Нубийской равнине, и у первых порогов можно наблюдать легкое поднятие воды уже в начале июня. Уровень реки поднимается быстро и непрерывно, и хотя начиная с конца сентября прибывь воды обыкновенно прекращается почти на целый месяц, она большей частью возобновляется еще раз, и до конца октября или даже ноября наивысший уровень реки сохраняется неизменным. В области первых порогов река достигает тогда высоты на 50 футов больше, нежели при низком стоянии реки, в то время как в Каире разница наполовину меньше. Широко раскинутая и прекрасно устроенная система оросительных каналов и резервуаров принимает воду наводнения, которая уже оттуда по мере надобности изливается в поля. Здесь она остается достаточно долго, чтобы успел осесть груз тучного чернозема с верховьев Голубого Нила. В это время страна необычайно живописна. Сверкающая поверхность воды тут и там оживляется зелеными купами пальмовых рощ, указывающих на деревни, до которых можно тогда добраться только по насыпям, принадлежащим к оросительной системе. Так неизменно из года в год восстанавливается плодородие почвы, которая иначе истощилась бы и не могла бы давать столь богатых жатв.



Картина наводнения со стороны дороги к пирамидам в Гизе. Дорога – справа, в отдалении – плоскогорье пустыни, на котором стоят пирамиды; перед ними лежит деревня Кафр

Когда воды реки вновь опускаются ниже поверхности полей, становится необходимым искусственно поднять воду из каналов для непрерывного орошения созревающих посевов на отдаленных полях, лежащих слишком высоко, чтобы к ним могла просочиться вода из реки. Таким образом, не скупящаяся, но взыскательная почва Египта требовала для своего возделывания большой сноровки при пользовании живительными водами наводнения, и уже в очень раннюю эпоху жители Нильской долины поразительным образом справлялись со сложными задачами надлежащего использования реки. Если Египет стал родиной механических приспособлений, то этим он больше всего обязан реке, как своей главной естественной силе. С такими природными благами, как постоянно восстанавливаемая почва и почти неизменное наличие воды для ее орошения, богатство Египта должно было основываться главным образом на земледелии – факт, с которым мы часто будем сталкиваться. Необычайное плодородие страны, естественно, кормило многочисленное население. В римскую эпоху последнее равнялось приблизительно 7 миллионам, в конце XIX в. в Египте насчитывалось свыше 15 миллионов, – плотность населения, далеко превосходящая любую местность Европы. С остальными естественными богатствами страны нам удобнее будет познакомиться по мере их разработки в течение развития исторического процесса.



Тройной шадуф. Приспособление, поднимающее нильскую воду для орошения полей

В климатическом отношении Египет настоящий рай, привлекающий к себе все возрастающее число зимних гостей. Чистота и сухость воздуха пустыни, веющего и над обитаемой долиной, имеют ту особенность, что даже сильная жара не очень тягостна, вследствие того что влага с кожи испаряется почти тотчас же, как появляется. Температура в Дельте зимой опускается до -13°C , а в Верхнем Египте на 6° выше. Летом она достигает в Дельте 28° , и, хотя в долине поднимается иногда до 50° , жара там далеко не так трудно переносима, как в других странах при той же температуре. Ночи всегда прохладны, даже летом, и пышная растительность значительно умеряет чувство жары днем. Зимой поражает сильное понижение температуры при самом наступлении сумерек, сравнительно с чудным полуденным теплом. Об отсутствии дождей мы уже говорили. Редкие ливни в Верхнем Египте бывают лишь в том случае, когда циклоны в южной части Средиземного моря, или в Северной Сахаре, гонят с запада дождевые облака в Нильскую долину; с востока они не могут в нее проникнуть, так как высокая горная цепь вдоль Красного моря заставляя облака разражаться дождями на ее восточном склоне. Но Нижняя Дельта находится в зоне северных дождей. Несмотря на огромное протяжение болотистой почвы, покрытой после наводнения стоячей водой, сухой ветер пустыни,

непрерывно дующий в долине, быстро сушит землю, и вследствие этого лихорадки совершенно отсутствуют в Верхнем Египте, даже в обширных трясинах Дельты малярия фактически неизвестна. Таким образом, хотя и находясь вблизи тропиков, Египет имеет мягкий и необычайно здоровый климат – лишенный суровости северного ветра, с другой же стороны, достаточно прохладный, чтобы предохранять от тлетворных явлений, свойственных тропикам.



Хижины и пальмовые рощи в Карнаке (Фивы). Вид с крыши храма Хонсу. На переднем плане врата, или пропилон, Эвергета I (Птолемея III, 247–222 гг. до н. э.). К ним ведет аллея сфинксов Аменхотепа III, соединяющая Карнак и Луксор

Вид этой вытянутой долины, находившийся перед глазами обитателей Египта, был в древности, как и теперь, несколько однообразен. Ровные, одетые сочной зеленью берега Нила, ограниченные с обеих сторон желтыми скалами, не прерываются никакими возвышенностями, никакими лесами, за исключением редких грациозных пальмовых рощ, осеняющих берега реки и одевающих тенью темные деревенские хижины, да еще изредка встречающихся сикомор, тамарисков и акаций. Сеть оросительных каналов покрывает страну во всех направлениях подобно гигантской артериальной системе. Пески безотрадных пустынь, расположенных по ту сторону скал, изрытых ущельями, часто навеваются через эти последние на зеленеющие поля, так что можно одной ногой стоять среди зелени долины, другой – на песке пустыни. Мир египтянина был, таким образом, резко ограничен; глубокая и узкая долина, несравненная по плодородию, и по обе стороны ее две безжизненные пустыни, являющие собой замечательное окружение, – местоположение, какого нет больше во всем мире. Подобное окружение оказывало могущественное влияние на дух и мышление египтянина, обуславливая и определяя его воззрение на мир и его понимание таинственных сил, управляющих им. Река, главнейшая особенность его долины, определяла его представление о направлении.

Египетские обозначения севера и юга гласили: «вниз по течению» и «вверх по течению», и, когда египтяне переступили азиатскую границу и достигли Евфрата, они называли его «той перевернутой водой, которая движется вниз по течению в то время, когда она течет вверх (к югу)». Для них мир состоял из «Черной Земли» и «Красной Земли» – черной почвы Нильской

долины и красноватой поверхности пустыни; или из «равнины» и «горной страны», другими словами, из низких «наносов» Нила и плоскогорья пустыни. «Обитатель горной страны» означало то же, что чужеземец; «идти вверх» значило покинуть долину, а «спуститься вниз» было обычным выражением для возвращения домой с чужбины. Безграничные и молчаливые просторы пустыни, стоявшие перед глазами египтянина, замыкая его горизонт с востока и с запада, и влиявшие на его хозяйственную жизнь, наложили мрачный отпечаток на его представления о великих богах, управлявших таким миром.

Вот краткое описание того места, где развивался египетский народ, чья культура господствовала в восточной части Средиземного моря в ту эпоху, когда в Европе еще только брезжила заря цивилизации и она начинала приходить в более тесное соприкосновение с культурой Древнего Востока. Нигде на земле не сохранились настолько полно свидетельства существования великой, ныне угасшей цивилизации, как на берегах Нила. Даже в Дельте, где бедствия войны сказались сильнее, чем на юге, и где из-за ежегодного поднятия наносной почвы древние города оказались погребенными, путешественник находит еще и теперь обширные пространства, загроможденные огромными глыбами обтесанного гранита, известняка и песка, засыпанными обелисками и массивными основаниями пилонов, свидетельствующими о богатстве и могуществе минувших эпох. Но главный поток все возрастающего числа посетителей устремляется в Верхнюю долину, где колоссальные руины поражают удивленного чужестранца почти при каждом повороте реки. Нигде больше в Древнем мире не воздвигались такие огромные каменные строения, и нигде больше не сохранила сухая атмосфера в соединении с почти полным бездождем такого множества наилучших и наивысших произведений, запечатлевших жизнь древнего народа, поскольку она нашла себе выражение в материальной форме. Многие из того дошло, таким образом, в полном блеске до классических времен европейской цивилизации, и, когда затем Египет был постепенно покорен и поглощен Западом, сюда стеклись жизненные токи с запада и с востока, как нигде в ином месте на земле. Таким образом, как в Нильской долине, так и вне ее западный мир ощущал в течение многих столетий глубокое влияние египетской цивилизации и заимствовал от нее все, что могла дать ее разносторонняя культура. В следующих главах мы постараемся проследить судьбы Египта, позволившие ему оставить такое богатое наследие иноземным народам и такие духовные ценности всем последующим векам.

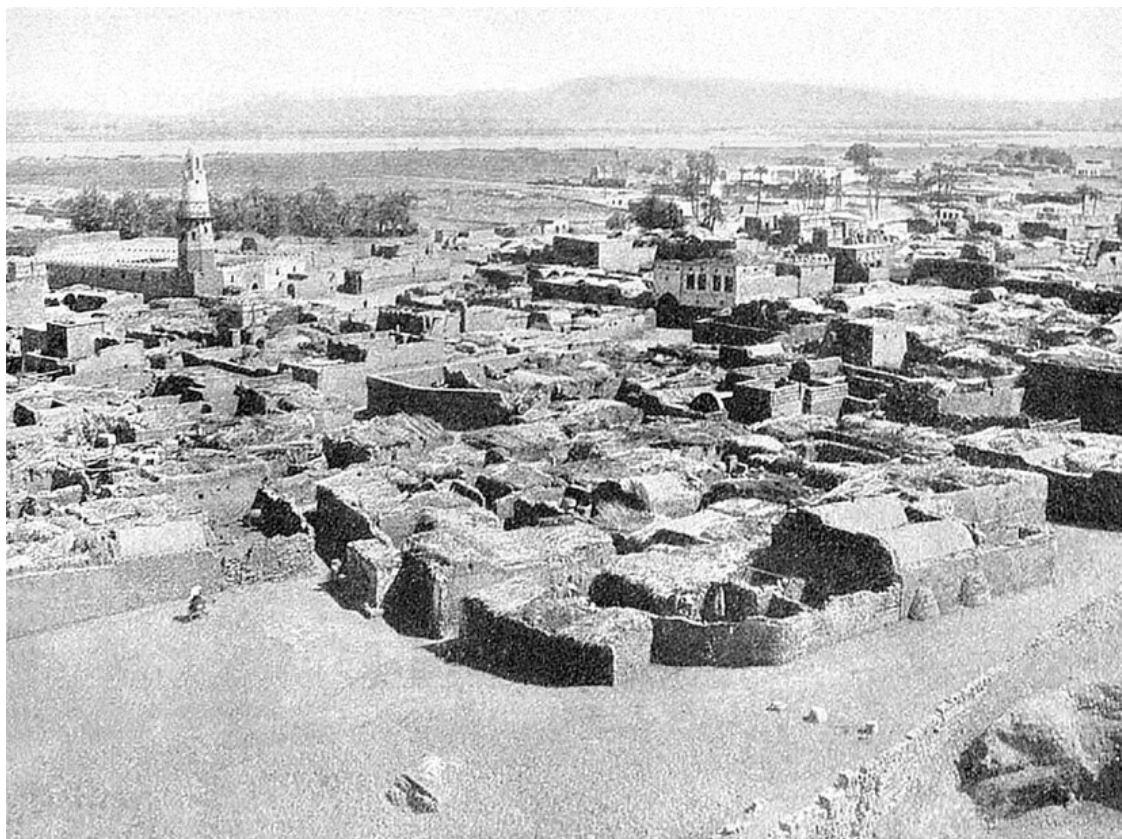
Глава 2

Предварительный обзор. Хронология и документальные источники

Предварительный краткий обзор чисто внешних особенностей, которыми отмечены большие периоды египетской истории, поможет нам при детальном ознакомлении с отдельными ее эпохами по мере того, как будет подвигаться вперед наше исследование. В этом обзоре мы окинем взглядом период человеческой истории в 4 тысячи лет, начиная с того момента, когда единственная известная в то время в бассейне Средиземного моря цивилизация медленно начинала развиваться среди первобытного народа на берегах Нила. Мы можем кинуть лишь беглый взгляд на внешние события, характеризующие каждый крупный период, отметив при этом в особенности то, как постепенно из века в век вступали иноземные народы все в более тесное соприкосновение с Египтом и как отсюда возникали обоюдные влияния, пока наконец в XIII в. до н. э. народы Южной Европы, которые уже давно обнаруживаются благодаря вещественным продуктам их цивилизации, не появляются впервые в истории в письменных документах Египта. К этому времени начинает ослабевать могущество египетских фараонов, и, после того как медленно развилась цивилизация Востока и затем цивилизация классической Европы, Египет был наконец поглощен обширным миром государств Средиземного моря, подпав сначала под владычество Персии, потом Греции и Рима.

История народностей, населявших Нильскую долину, распадается на ряд более или менее ясно различимых периодов, из которых каждый глубоко коренится в предшествующем и таит в себе зачатки последующего. Несколько произвольное и искусственное, но удобное подразделение этих эпох от начала исторического времени образуют так называемые династии Манефона. Манефон, бывший египетским жрецом в царствование Птолемея I (305–285 гг. до н. э.), написал на греческом языке историю своей страны. Работа погибла, и мы знаем ее лишь в сокращенном изложении Юлия Африкана и Евсевия и по выдержкам Иосифа. Ценность работы была незначительна, ибо она основывалась на народных сказках и туземных преданиях о древнейших царях. Манефон делил длинный ряд известных ему фараонов на 30 царских родов, или династий; и, хотя мы знаем, что многие из его подразделений произвольны и что происходила не одна смена династий там, где он не отмечает ни одной, тем не менее его династии подразделяют царей на удобные группы, которыми уже так давно пользуются при изучении египетской истории, что теперь уже невозможно без них обойтись.

После архаической эпохи первобытной цивилизации и периода множества маленьких местных княжеств различные центры цивилизации Нильской долины объединились в два царства: одно обнимало долину вплоть до Дельты, другое состояло из самой Дельты. В Дельте цивилизация делала быстрые успехи, и в 4241 г. до н. э. в области позднейшего Мемфиса был введен годичный календарь в 365 дней. Этот год есть древнейшая установленная дата мировой истории. После длинного периода обособленного развития «Обеих Стран», оставившего следы в цивилизации последующих веков, возник объединенный Египет, появляющийся на нашем историческом горизонте при слиянии обоих царств в одну нацию царем Нармером (Менесом) около 3400 г. до н. э. Вступление на престол Менеса знаменует собою начало династии, и потому всего лучше обозначать предшествующий древнейший период как додинастический. Благодаря раскопкам эта додинастическая цивилизация постепенно появляется на свет, и ее бесчисленные вещественные остатки рисуют перед нами различные ступени медленного развития, приведшего наконец к династической культуре.



Вид на долину Нила с окраины города Эдфу

В объединенном управлении всей страны таился секрет почти четырехсотлетнего благосостояния при потомках Менеса, имевших свою резиденцию в Тинисе, вблизи Абидоса, в непосредственном соседстве с большой излучиной Нила ниже Фив, а также, быть может, на месте или вблизи позднейшего Мемфиса. Замечательное развитие материальной культуры в течение этих четырех столетий обусловило блеск и могущество первой великой эпохи египетской истории – Древнего царства. Центр правления находился в Мемфисе, где последовательно правили в течение 500 лет (2980–2475 гг. до н. э.) четыре царских рода – III, IV, V и VI династии. Искусства и ремесла достигли небывалой высоты, которая никогда позднее не была превзойдена, а также никогда ранее не стояли на такой высоте управление и администрация. Зарубежные предприятия вышли далеко за пределы государства. Синайские рудники, уже разрабатывавшиеся в эпоху I династии, теперь усиленно эксплуатировались; египетские торговые суда доходили до финикийского берега и северных островов; на юге галеры фараона проникли до сомалийского берега (Пунта) – на Красном море, и в Нубии его послы располагали достаточной силой, чтобы удерживать за собой известное господство в нижней ее части и путем неустанных экспедиций оберегать торговые пути в Судане. В эпоху VI династии (2625–2475 гг. до н. э.) поместные губернаторы, которые выполняли административные функции и уже во времена V династии (2750–2625 гг. до н. э.), приобрели наследственные права на свою должность, перестали быть простыми чиновниками короны и утвердились в качестве владетельных баронов и князей. Этим они подготовили феодальный период.

Возраставшее могущество новой земельной знати вызвало падение VI династии, и около 2400 г. до н. э. господство Мемфиса прекратилось. В эпоху последовавших затем внутренних смут мы не можем различить ничего, касающегося манефоновских VII и VIII династий, правивших в Мемфисе в общей сложности не более 30 лет. С появлением IX и X династий на престоле утвердились вельможи Гераклеополя, из среды которых вышли восемнадцать следовавших друг за другом царей. Затем появляются впервые Фивы как резиденция могущественной

княжеской фамилии, постепенно подчиняющей себе гераклеопольцев и северную державу, и господство переходит к Югу. В настоящее время нельзя в точности исчислить период между падением Древнего царства и торжеством Юга, но можно предполагать, что он продолжался приблизительно 275–300 лет, с возможной ошибкой в ту и другую сторону в сто лет.

После восстановления единства Египта под властью фиванских царей XI династии (около 2160 г. до н. э.) ясно обнаруживается развитие тенденций, заметных уже в конце Древнего царства. По всей стране крепко сидят в своих вотчинах местные князья и бароны, и фараон должен теперь считаться с наследственными вассалами. Такая система вполне развилась ко времени появления второй фиванской фамилии, XII династии, родоначальник которой Аменемхет I овладел престолом, вероятно, силой. Более 200 лет (2000–1788 гг. до н. э.) эта могущественная линия царей управляла вассальным государством. Феодальный период является классической эпохой египетской истории. Литература процветала, орфография впервые была установлена, поэзия достигла уже высокой степени совершенства, возникла древнейшая из известных нам изящных литератур. Скульптура и архитектура отличались совершенством и изобилием, и прикладное искусство превзошло все до тех пор сделанное в этой области. Естественная производительность страны была поднята главным образом благодаря неусыпному надзору за Нилом и его разливами. Огромные гидравлические сооружения отвоевали большие пространства годной для обработки земли в Файюме, вблизи которого жили цари XII династии, Аменемхеты и Сенусерты. За пределами страны разработка синайских копей облегчалась устройством постоянных колоний с храмами, укреплениями и водохранилищами. Был сделан хищнический набег на Сирию; торговые и иные сношения с семитскими племенами не прекращались, а также, несомненно, производился обмен туземными продуктами с древними микенскими культурными центрами на Средиземном море. Торговые сношения с Пунтом и южными берегами Красного моря продолжались, и в Нубии местность между первыми и вторыми порогами, слабо подчиненная фараонам VI династии, была теперь окончательно покорена и обложена данью, так что добыча золота в восточной ее части стала постоянной доходной статьей сокровищницы.

После падения XII династии (1788 г. до н. э.) последовал новый период дезорганизации и смут, в течение которого феодалы боролись за корону. Временами тому или другому энергичному и способному правителю удавалось захватить на короткое время власть в свои руки. При одном из таких царей покорение Верхней Нубии было доведено до пункта, лежащего выше третьих порогов, но его завоевание погибло вместе с ним. Возможно, что прошло столетие в таких внутренних междоусобицах, после чего вторглись и покорили Египет правители из Азии, по-видимому уже владевшие там обширной территорией. Иноземные узурпаторы, которых мы, согласно Манефону, называем гиксосами, удерживали за собою власть, быть может, в течение столетия. Их резиденция находилась в Аварисе, в Восточной Дельте. По меньшей мере, в конце их господства египетская знать на юге достигла большей или меньшей независимости. Наконец, глава фиванской фамилии смело провозгласил себя царем, и через несколько лет фиванским князьям удалось изгнать гиксосов из страны и оттеснить их от азиатской границы в Сирию.

Под властью гиксосов и в борьбе с ними рухнул тысячелетний консерватизм Нильской долины. Египтяне впервые познакомились с наступательной войной и ввели у себя хорошо организованную военную систему, включавшую колесницы, что они могли сделать благодаря появлению в стране лошади. Египет превратился в военную империю. В борьбе друг с другом и с гиксосами древние феодальные фамилии погибли или стали на сторону главенствовавшего фиванского дома, положившего начало императорской линии. Таким образом, великие фараоны XVIII династии стали императорами, завоевания и власть которых простирались от Северной Сирии и Верхнего Евфрата до четвертых нильских порогов. Окруженные небывалым богатством и блеском, управляли они своими обширными владениями, которые они постепенно сплотили в единую прочную империю – первую мировую державу древности. Фивы раз-

рослись в огромную столицу и стали древнейшим монументальным городом. Обширные торговые сношения с Востоком и областью Средиземного моря продолжали развиваться, микенские продукты стали обычными в Египте, с другой стороны, микенское искусство ясно указывает на египетское влияние. В течение 230 лет (1580–1350 гг. до н. э.) процветала империя, пока наконец стечение губительных факторов, как внешних, так и внутренних, не привело к ее падению. Религиозный переворот, произведенный молодым даровитым царем Эхнатомом, вызвал внутренний кризис, какого еще никогда до тех пор не переживала страна. В то же время северная часть империи медленно распадалась под натиском хеттов, вторгавшихся в нее из Малой Азии. Одновременно с этим, как в северных, так и в южных азиатских владениях фараона, опасность еще усугублялась чрезмерно усилившимися переселениями бедуинов, среди которых, вероятно, находились некоторые племена, соединившиеся позднее с израильтянами. Эти переселения, в связи с упорным наступлением хеттов, имели следствием полное распадение азиатских владений Египта вплоть до самой границы Северо-Восточной Дельты. Тем временем внутренние беспорядки вызвали падение XVIII династии, и этим закончился первый период империи (1350 г. до н. э.).

Харемхб, один из даровитых военачальников эпохи XVIII династии, пережил кризис и овладел престолом. Под его сильной властью порядок в расстроенном государстве был постепенно вновь восстановлен, и его преемники из XIX династии (1350–1205 гг. до н. э.) могли заняться возвращением потерянных азиатских владений. Но хетты слишком прочно утвердились в Сирии, чтобы уступить первому натиску египтян. Несмотря на нападения Сети I и на непрекращавшиеся в течение 15 лет походы Рамсеса II, не удалось продвинуть границ государства далеко за пределы Палестины. На этом дело остановилось, и сирийские владения уже никогда больше не были восстановлены на сколько-нибудь продолжительное время. Семитские влияния сказались теперь очень сильно в Египте. В это время впервые появляются на горизонте восточной истории народы Южной Европы, которые совместно с ливийскими племенами угрожают Дельте с запада. Но они были отброшены назад Мернептахом. После нового периода внутренних потрясений и узурпаций, ознаменовавших конец XIX династии (1205 г. до н. э.), Рамсесу III, чей отец Сетнахт основал XX династию (1200–1090 гг. до н. э.), удалось оградить империю, в ее прежних границах, от нападений беспокойных северных племен, сломивших могущество хеттов, а также и против неоднократных вторжений ливийцев. После его смерти (1167 г. до н. э.) империя быстро распалась, и одна только Нубия осталась подчиненной Египту. Так около середины XII в. до н. э. закончился второй период империи полной потерей Египтом азиатских владений.

Под властью ряда слабых фараонов из династии Рамсесов страна быстро клонилась к упадку. Она перешла в руки могущественных жрецов Амона, но последние должны были уступить почти тотчас же сильнейшим соперникам – Рамсесам из Таниса в Дельте, образовавшим XXI династию (1090–945 гг. до н. э.). В середине XII в. до н. э. наемники, из которых состояли войска во второй период империи, выделили из своей среды в городах Дельты могущественные фамилии, преимущественно ливийские. В 945 г. до н. э. наемный ливийский военачальник Шешонк I захватил престол и положил начало XXII династии. Страна некоторое время мирно процветала, и Шешонк даже пытался вернуть Палестину. Но ни он, ни его преемники не были в состоянии держать в повиновении непокорных предводителей наемных войск, основавших в крупнейших городах Дельты свои собственные династии, и страна постепенно распалась на ряд неустанно враждовавших друг с другом военных княжеств. В течение всего ливийского периода, включавшего XXII, XXIII и XXIV династии, народ страдал от беспорядков, вследствие чего его экономическое положение все больше расшатывалось.

Нубия в это время отпала, и в Напате, ниже четвертых порогов, утвердилась династия царей, вероятно, фиванского происхождения. Воинственные правители нового Нубийского царства захватили в свои руки Египет, и хотя после того они и продолжали жить в Напате, они

удерживали за собой с переменным счастьем власть над Египтом в течение двух поколений (722–663 гг. до н. э.). Но они не были в силах покорить и низложить поместных царьков, которые правили самостоятельно, хотя номинально и признавали господство нубийского владыки. В разгаре борьбы между нубийской династией и властителями – наемниками Нижнего Египта – в Дельту вторглись ассирийцы, которые покорили страну и обложили ее данью (670–662 гг. до н. э.). После этого даровитому саисскому князю Псамметиху I удалось покорить своих соперников. Он изгнал ниневийские гарнизоны, и, так как нубийцы уже были вытеснены из страны ассирийцами, он мог основать могущественную династию и возродить страну. Его вступление на престол падает на 663 г. до н. э. Весь период приблизительно в 500 лет – от полного распада империи около 1150 г. до н. э. до начала реставрации в 663 г. до н. э. – может быть обозначен как время упадка. Начиная с 1100 г. до н. э. можно разделить время упадка на периоды – танско-амонский (1090–945 гг. до н. э.), ливийский (945–712 гг. до н. э.), эфиопский (722–663 гг. до н. э.) и ассирийский, совпадающий с последними годами эфиопского периода.

О реставрации, так же как и о других эпохах, когда государственный центр находился в Дельте, где погибли почти все памятники, мы узнаем очень мало из туземных источников. Так же мало узнаем мы от Геродота и позднейших греков, посещавших Нильскую долину. С внешней стороны это была эпоха могущества и блеска, когда египетские патриоты старались возродить былую славу классической эпохи, предшествовавшей империи, в то время как фараоны, зависевшие от греческих войск, проводили новейшие политические тенденции и, следуя греческим методам, вмешивались в мировую политику того времени и выказывали мало симпатии к архаизирующей тенденции. Но несмотря на старания, им не удалось спасти Египет от посягательства Персии, и его история под властью туземных династий, если не считать незначительных реставраций, окончилась покорением страны Камбисом в 525 г. до н. э.

Таковы механически перечисленные чисто внешние события, отмечающие собою последовательные эпохи истории Египта как независимого государства. Вкратце эти эпохи и отвечающие им даты таковы:

Введение календаря – 4241 г. до н. э.
 Додинастическая эпоха – ранее 3400 г. до н. э.
 Вступление на престол Менеса – 3400 г. до н. э.
 Две первые династии – 3400–2980 гг. до н. э.
 Древнее царство (III–VI дин.) – 2980–2475 гг. до н. э.
 Восемнадцать гераклеопольцев (IX–X дин.) – 2445–2160 гг. до н. э.
 Среднее царство (XI–XII дин.) – 2160–1788 гг. до н. э.
 Внутренние смуты среди вассалов, гиксосы – 1788–1580 гг. до н. э.
 Империя – I период (XVIII дин.) – 1580–1350 гг. до н. э.
 Империя – II период (XIX и часть XX дин.) – 1350–1150 гг. до н. э.

Упадок:

Два последних поколения XX дин. – припл. 1150–1090 гг. до н. э.
 Танско-амонский период (XXI дин.) – 1090–945 гг. до н. э.
 Ливийский период (XXII–XXIV дин.) – 945–712 гг. до н. э.
 Эфиопский период – 722–663 гг. до н. э. (XXV дин.); 712–663 гг. до н. э.
 Ассирийское господство – 670–662 гг. до н. э.

Реставрация, Саисский период (XXVI дин.) – 663–525 гг. до н. э.
 Персидское завоевание – 525 г. до н. э.

Хронология вышеприведенной таблицы опирается на два независимых друг от друга процесса: во-первых, на простое счисление и, во-вторых, на астрономические выкладки, в

основании которых лежит египетский календарь. Под «простым счислением» мы подразумеваем сложение минимальной продолжительности царствований всех царей и затем, исходя из известного данного пункта, установление путем простого вычитания начальной даты ряда царствований. На основании исследований математически достоверно, что следовавшие друг за другом фараоны от начала XVIII династии до персидского завоевания в 525 г. царствовали в совокупности не менее 1052 лет; следовательно, XVIII династия возникла не позднее 1577 г. до н. э. Астрономические вычисления, опирающиеся на время восхода Сириуса и наступление новолуний – то и другое на основании шатких данных египетского календаря, – относят начало XVIII династии с приблизительной точностью к 1580 г. до н. э. Для периодов, предшествующих эпохе XVIII династии, мы не можем ограничиться одним простым сложением минимальной продолжительности царствований вследствие скудости памятников того времени. К счастью, другая дата восхода Сириуса подтверждает отнесение начала XX династии к 2000 г. до н. э. с возможной ошибкой самое большее в один или два года. Далее, начало XI династии может быть определено опять-таки только путем сложения минимальной продолжительности царствований. Отсутствие точных данных относительно продолжительности гераклеопольского господства не позволяет определить с достоверностью, сколько времени прошло между Древним и Средним царствами. Если мы примем для каждого гераклеополяца в среднем 16 лет – что при обычных условиях для восточного правителя вполне достаточно, – то окажется, что они царствовали 288 лет. Если мы установим продолжительность их царствования в 285 лет, то может оказаться, что мы делаем в ту или иную сторону ошибку в целое столетие. Продолжительность Древнего царства устанавливается на основании памятников того времени и древних таблиц, где ошибка в ту или другую сторону, вероятно, не более двух поколений. Недостоверность продолжительности гераклеопольского господства отражается на всех более древних датах, и вследствие этого весьма возможна ошибка на одно столетие в ту или другую сторону в датах до н. э. Древние анналы Палермского камня устанавливают продолжительность первых двух династий приблизительно в 420 лет и относят вступление на престол Менеса и объединение Египта к 3400 г. до н. э. Но в датах гераклеопольской эпохи возможны те же значительные погрешности, как и в датах Древнего царства. Читатель, вероятно, заметил, что эта хронологическая схема основывается на памятниках того времени и списках, составленных не позднее 1200 г. до н. э. Чрезвычайно крупные даты для начала династий, встречающиеся в некоторых исторических трудах, унаследованы от старого поколения египтологов и опираются на хронологию Манефона, позднюю небрежную и некритическую компиляцию, ошибочность которой может быть доказана в большинстве случаев на основании самих египетских памятников там, где подобные памятники сохранились. Продолжительность царствования отдельных династий у Манефона всегда настолько велика, что не заслуживает и малейшего доверия: она часто почти или ровно вдвое больше максимума, устанавливаемого на основании памятников того времени, и не выдерживает даже слабой научной критики. Точность чисел Манефона поддерживается теперь только немногими учеными, число которых постоянно уменьшается.

Подобно хронологии, также и наши сведения относительно древней истории Египта должны черпаться из памятников того времени. Но документальные данные, даже когда они пространны и полны, могут дать в лучшем случае только приблизительные основания для характеристики великих деяний и значительных эпох. В то время как материальное развитие страны нашло соответствующее выражение в выдающихся произведениях художников, ремесленников и строителей, внутренняя жизнь народа или даже чисто внешние события, имевшие преходящий интерес, могли быть записаны лишь случайно. Такие документы резко отличаются от тех материалов, которыми оперируют историки европейских народов, разумеется исключая тот случай, когда они имеют дело с древнейшими временами. Обширная переписка государственных людей, мемуары и дневники, государственные документы и отчеты – все такие материалы почти совершенно отсутствуют среди египетских памятников. Представим себе,

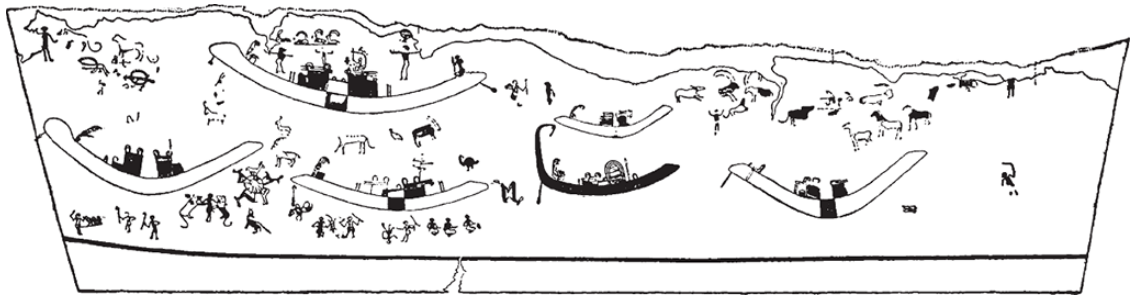
что мы должны были бы написать историю Греции на основании небольшого числа сохранившихся греческих рукописей. Кроме того, в нашем распоряжении нет ни одной более или менее древней истории Египта, написанной египтянином. Компиляция наивных народных сказов, составленная Манефоном в III в. до н. э., едва ли заслуживает названия «истории». Древние летописцы, с которыми нам приходится иметь дело, не могли, конечно, подозревать, что будет важно узнать грядущим поколениям. Едва ли они существенным образом успели бы в этом, если бы даже составили полную хронику исторических событий. Отдельные летописные записи велись с древнейших времен, но все они погибли, за исключением двух отрывков – знаменитого теперь Палермского камня, на котором были некогда начертаны анналы древнейших династий, от начала до V династии, и некоторых выдержек из отчетов о походах Тутмоса III в Сирию. От других документов случайного характера сохранились лишь ничтожные фрагменты. При таких условиях мы, вероятно, никогда не будем в состоянии дать ничего, кроме наброска цивилизации Древнего и Среднего царств с едва намеченным ходом событий. Документы, относящиеся к эпохе империи, впервые приближаются качественно и количественно к тому минимуму, который считается современной историографией достаточным для того, чтобы дать более или менее исчерпывающее представление об истории народа. Тем не менее ряд важных вопросов остается по-прежнему без ответа, куда бы мы ни обратились. При всем том мы можем в общих чертах угадать и описать организацию управления, состав общества, важнейшие деяния императоров и до известной степени также и дух времени. Только иногда источники дают нам возможность восстановить подробности. Недостаток документов, так больно дающий себя чувствовать при исследовании древнейших периодов, также обрекает историка на множество гипотез и предположений, когда дело касается эпохи упадка и реставрации. Автор просит своих читателей винить скудость источников за ту сдержанность, с которой он излагал эти периоды.

Глава 3

Древнейший Египет

Теперь необитаемое и овеянное ветрами плоскогорье пустыни, через которое Нил проложил свое ложе, было некогда населено людьми. Обильные дожди, теперь уже неизвестные там, делали страну богатой и плодородной. Геологические изменения, вызвавшие почти полное прекращение дождей и лишившие страну растительности и плодородной почвы, вследствие чего она стала почти всюду необитаемой, произошли за много тысячелетий до начала египетской цивилизации, которой нам предстоит заняться. Доисторическая раса, населявшая плоскогорье до начала этих изменений, оставила после себя только большое число грубых кремневых орудий, ныне разбросанных по поверхности пустыни в тех местах, где песок сметен ветром. Эти люди эпохи палеолита были первыми жителями Египта, о которых нам что-нибудь известно. Их никоим образом нельзя связывать с исторической или доисторической цивилизацией Египта. Они принадлежат исключительно ведению геологов и антропологов.

Предки исторических египтян находились в родстве, с одной стороны, с ливийцами или североафриканцами, а с другой – с народами Восточной Африки, известными теперь под названием галла, сомали, бега и т. д. Вторжение в Нильскую долину семитских кочевников из Азии бесспорно наложило свой характерный отпечаток на язык местного африканского населения. Древнейшие из дошедших до нас форм египетского языка ясно указывают на его составной характер. Язык по своему строению семитский, но окрашен своими африканскими предками. Он является вполне сложившимся уже в древнейших дошедших до нас образцах, но смешение обитателей Нильской долины с ливийцами и восточными африканцами продолжалось еще долго и в исторические времена и в случае ливийцев может быть прослежено по древним историческим документам на протяжении по меньшей мере 3000 лет. Переселение семитов из Азии, подобное тем, которые происходили в исторические времена, случилось в эпоху, лежащую далеко за гранью нашего исторического кругозора. Мы никогда не сможем определить, когда оно случилось, а также с уверенностью наметить пути, по которым оно двигалось. Наиболее вероятным путем следует считать Суэцкий перешеек, через который наблюдается в исторические времена вторжение в страну мусульман из Аравийской пустыни. В то время как семитский язык переселенцев из Азии оставил непреложные следы в языке древнего народа Нильской долины, кочевая жизнь пустыни, из которой они пришли, оказалась, по видимому, менее долговечной, и религия – этот элемент жизни, который всегда принимает на себя печать окружающих условий, – не обнаруживает в Египте никаких следов влияния жизни в пустыне. Очевидное из языка родство с ливийцами подтверждается сохранившимися произведениями архаической цивилизации Нильской долины, такими как древнейшие глиняные сосуды, из которых некоторые весьма сходны с изготовляющимися еще и поныне ливийскими кабилами. Также изображения пунтийцев или сомалийцев на египетских памятниках указывают на поразительное сходство их с самими египтянами. Исследование скелетов, извлеченных из доисторических гробниц в Нильской долине, которое, можно было надеяться, прольет свет на решение проблемы, вызвало такие разногласия среди антропологов, что их исследования не могут служить базой для историка. Некогда весьма популярное среди некоторых историков мнение, что египтяне произошли от африканских негров, в настоящее время оставлено. Было безусловно доказано, что самое большее, если они слегка окрашены негритянской кровью, наряду с другими упомянутыми этническими элементами.



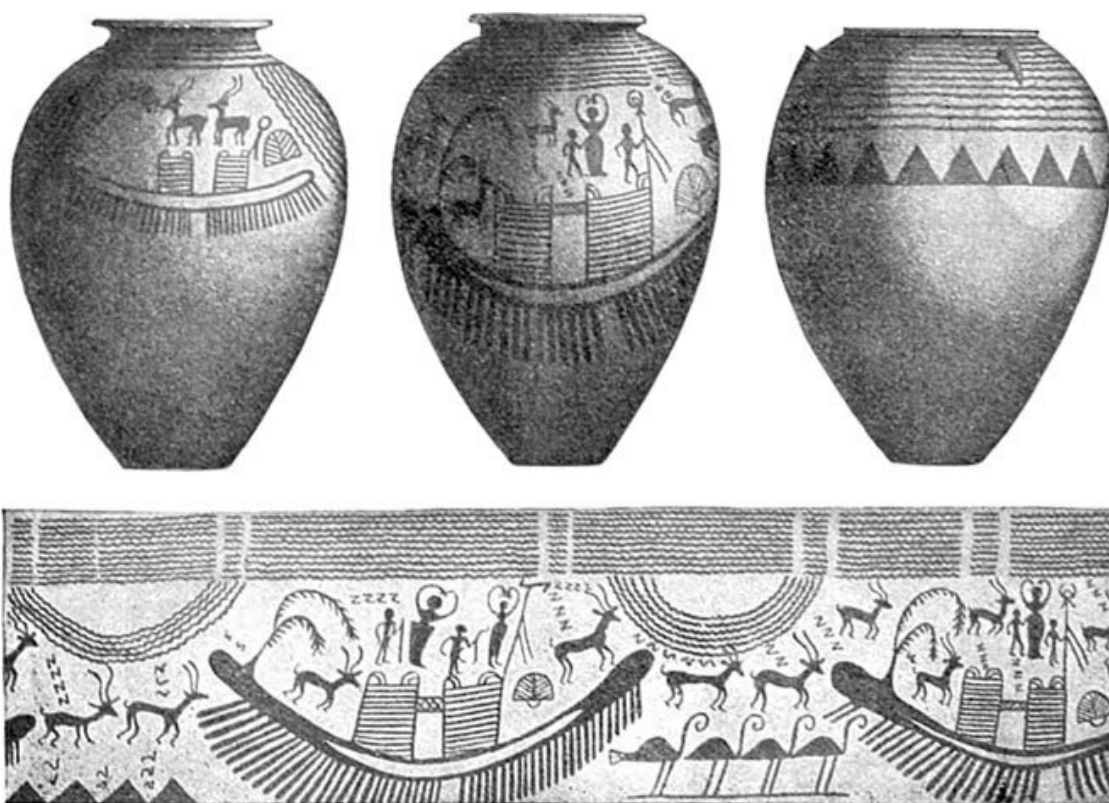
Древнейшая живопись водяными красками на стене доисторической гробницы

Додинастические египтяне, поскольку мы находим их теперь в древнейших гробницах, представляли собою темноволосую расу, уже обладавшую начатками цивилизации. Мужчины носили на плечах звериные шкуры, иногда меховые штаны или же один только короткий белый льняной передник, в то время как женщины одевались в длинные, сотканые, вероятно, из льна одежды, ниспадавшие с плеч по щиколотки. Весьма обычны, однако, статуэтки обоего пола без всякого следа одежды. Сандалии были в употреблении. Тело иногда татуировалось, а также носились украшения, кольца, браслеты и подвески из камня, слоновой и обыкновенной кости, с бусами из кремня, кварца, сердолика и т. п. Женщины украшали волосы орнаментированными гребнями из слоновой кости и головными булавками. Для окраски лица и век, без которой не обходился туалет как женщины, так и мужчины, употреблялись изваянные шиферные палитры. Основной краской служила зеленая, приготовлявшаяся из малахита. В то время умели строить жилища из плетеного тростника, иногда обмазанного глиной, а позднее, вероятно, из высушенного на солнце кирпича. В обстановке своих домов додинастические египтяне проявляли большую техническую сноровку и начатки художественного вкуса. Они ели ложками из слоновой кости, ручки которых были богато украшены резными фигурами зверей. Хотя египтяне первоначально не знали горшечного круга, они изготовляли в большом количестве прекрасную глиняную посуду самых разнообразных форм. Европейские и американские музеи переполнены их глянцевитыми глиняными сосудами красного и черного цвета или разнообразностью их, покрытой вдавленными геометрическими рисунками, иногда по образцу корзин; кроме того, известен еще другой, для нас в особенности важный вид, расписанный грубыми изображениями лодок, людей, животных, птиц, рыб и деревьев, подобными тем, которые мы находим на стенах одной доисторической гробницы. Хотя они не делали стеклянных предметов, все же они умели покрывать глазурью бусы, подвески и т. п. Грубо сделанные статуэтки из дерева, слоновой кости и камня знаменуют собою начало пластического искусства, которое ожидали такие триумфы в эпоху первых династий, и три большие каменные статуи Менеса в Копте, найденные Фл. Питри, свидетельствуют о первобытной силе додинастической эпохи, о которой мы сейчас говорим. Искусство плодovitого гончара должно было постепенно уступить дорогу рабочему по камню, который стал изготовлять прекрасные сосуды. От конца додинастической эпохи до нас дошли чаши и кувшины из наиболее твердых пород, таких как диорит и порфир, свидетельствующие о самой поразительной работе. Искуснейшая обработка кремня, равной которой нельзя найти нигде, относится к этой же эпохе. Мастера того времени научились даже прикреплять изваянные черенки из слоновой кости, дерева и золотых пластинок, а также одинаково умело делали они топоры с каменными и кремневыми лезвиями, гарпуны с кремневыми наконечниками и т. д. Военные палицы с грушевидным утолщением, сходные с теми, которые находят в Вавилоне, являются характерными для той эпохи. Наряду с подобным оружием и орудиями египтяне также изготовляли и употребляли оружие и орудия из меди. Это в действительности эпоха медленного перехода от камня к меди. Равным образом употреблялись, хоть и редко, золото, серебро и свинец.

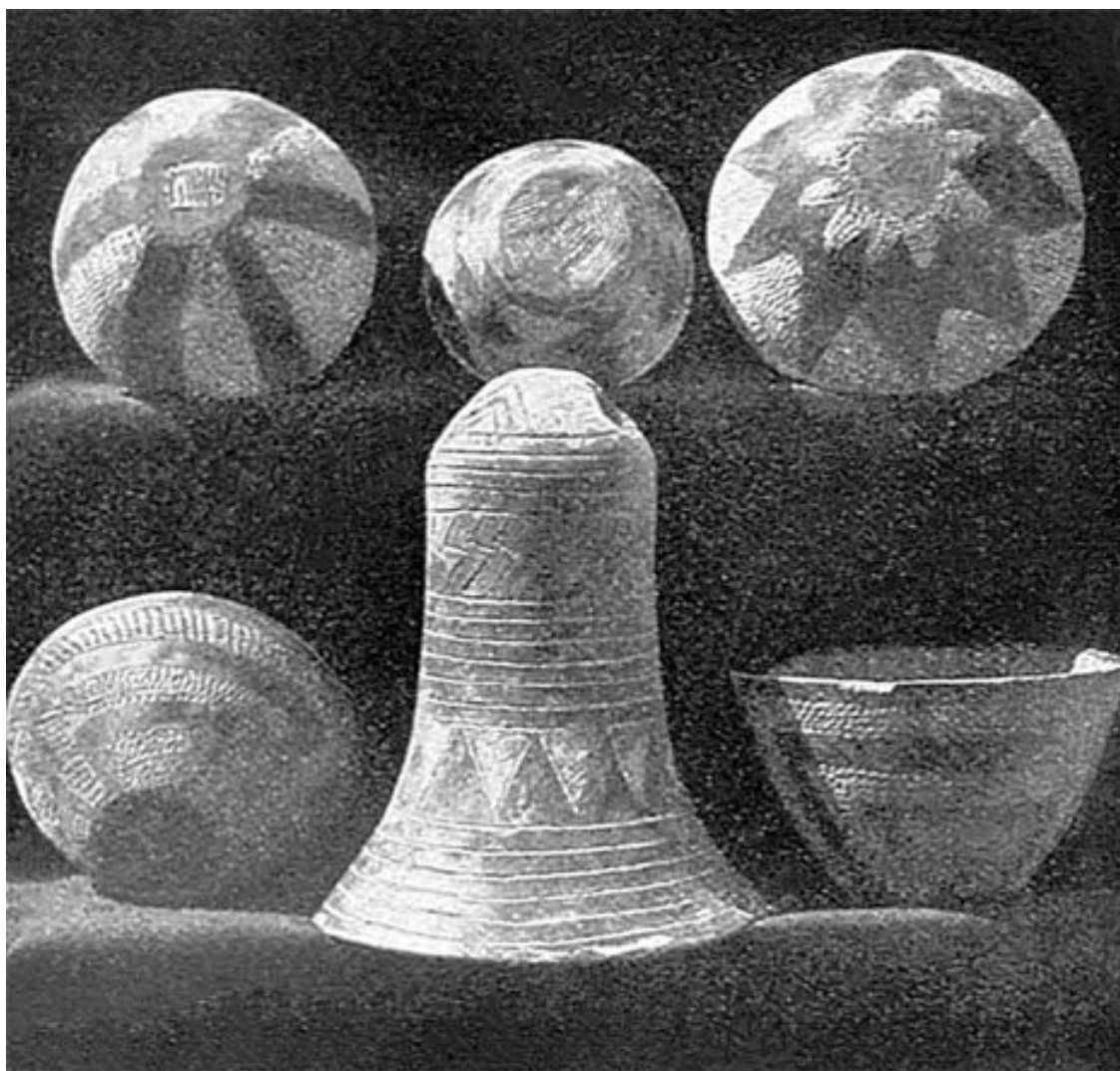


Кремневый нож додинастической эпохи с рукояткой из листового золота, на котором отчеканены рисунки

В плодородной Нильской долине невозможно себе представить иного народа, как только преимущественно земледельческого; и тот факт, что египтяне появляются в исторические времена как земледельцы, с древней религией весьма отдаленного, доисторического происхождения, символы и внешние проявления которой ясно говорят о первобытных представлениях земледельческого и пастушеского народа, – все это ведет к тому же заключению. В непроходимых зарослях тростника в Дельте животный мир в то время, естественно, был несравненно разнообразнее, чем теперь. Так, например, большое количество слоновой кости, бывшей в употреблении и среди тогдашнего населения, и изображения на сосудах указывают на то, что слон в ту эпоху еще водился в Египте. Также жирафы, бегемоты и странные окапи, обожествленные в образе бога Сета, которые позднее вымерли, еще бродили в то время по зарослям Дельты. Естественно, что древнейшие обитатели Нильской долины были большими охотниками и искусными рыболовами. Самых страшных зверей пустыни, таких как лев и дикий бык, преследовали они, вооруженные пиками и стрелами, и на утлых челнах нападали они с гарпунами и копьями на гиппопотамов и крокодилов. Подобные подвиги они увековечивали при помощи грубо сделанных набросков на скалах. Эти реликвии еще и поныне находятся в Нильской долине, покрытые вследствие выветривания коричневой патиной, свидетельствующей об их глубокой древности, ибо ее никогда не встречается на скульптурах исторической эпохи.



Додинастическая глиняная посуда с рисунками храмов, лодок, животных, мужчин и женщин



Додинастическая глиняная посуда с вдавленным орнаментом

Развитие ремесел, вероятно, привело к началу торговых сношений. Кроме небольших охотничьих лодок додинастические египтяне строили на Ниле значительных размеров суда, приводимые в движение, по-видимому, многочисленными веслами и управляемые большим рулем. Парусных судов было немного, но тем не менее они были известны. На судах находились знаки, вероятно указывавшие на место их отправления. Так, на одном из них мы видим нечто напоминающее скрещенные стрелы саисской богини Нейт, а слон на другом указывает на позднейшую Элефантину, которая, может быть, была известна еще до того, как слон исчез в Египте, вследствие большого количества продававшейся там с юга слоновой кости. Эти изображения в некоторых случаях поразительно напоминают те, которые позднее встречаются в иероглифическом написании на общинных штандартах, и их присутствие на древних судах наводит на мысль о существовании общин в те доисторические времена. В этих маленьких доисторических государствах следует, быть может, видеть упомянутые административные или феодальные подразделения страны исторических времен, которые греки называли номами. О них мы не раз будем иметь случай говорить впоследствии. Если это справедливо, то таких государств существовало в то время вдоль реки в Верхнем Египте около двадцати. Как бы то ни было, люди той эпохи стояли уже на такой ступени культуры, когда появляются значительные города и возникают, как это было, например, в Вавилоне, города-государства, каждый со своим правителем или царьком, своим местным божеством, почитаемым в примитивном святилище, и рынком, куда сходилась для купли и продажи окрестное тяглое население. Продолжительный

процесс возникновения подобных общин может быть восстановлен только путем аналогии с подобными же социальными образованиями в иных местах. Что касается египетской нации, то небольшие царства и города-государства, из которых она наконец сложилась, относятся не к историческому времени, как в Вавилоне.

Также не будем мы никогда в состоянии проследить процесс постепенного слияния этих небольших государств в два больших царства – одно в Дельте, другое – обнимавшее общины Верхней долины. Никогда не дойдет до нас ни малейшее эхо об их героях-победителях, их войнах и завоеваниях, а также нет у нас вовсе указаний на то, сколько времени продолжался этот процесс. Тем не менее едва ли он окончился ранее 4000 г. до н. э. Немногим полнее наши сведения относительно двух царств, возникших в конце продолжительной доисторической эпохи. Дельта в течение всей исторической эпохи была открыта для вторжений живших на запад от нее ливийцев, и постоянный приток народных масс с этой стороны придал Западной Дельте определенный ливийский характер, который она сохранила даже до времен Геродота. Первое, что сообщают нам древнейшие памятники относительно состояния Дельты, – это что египетский фараон борется с ливийскими вторжениями. Древнейшее царство на севере было поэтому в значительной мере ливийским, и даже возможно, что самое начало его было положено выходцами с запада. Храм в Саисе, в Западной Дельте, главном средоточии ливийского преобладания в Египте, назывался «Дом царя Нижнего Египта» (Дельты), а эмблема его главной богини Нейт носилась ливийцами на руке в виде татуировки. Поэтому возможно, что он был прежде резиденцией какого-нибудь ливийского царя в Дельте. На рельефах, недавно открытых в храме при пирамиде Сахура, в Абусире, изображены четыре ливийских вождя с царскими уреями на лбу, носившимися впоследствии фараонами, к которым они, очевидно, перешли от какого-нибудь древнего ливийского царя Дельты. Герб или знак Северного царства состоял из пучка стеблей папируса, росшего в таком изобилии в его болотах, что был для него характерным. Сам царь обозначался посредством пчелы и носил на голове красную корону, цвет и форма которой были исключительно присвоены его царству. Все эти символы весьма обычны среди позднейших иероглифов. Красный цвет был отличительным цветом Северного царства, и его сокровищница называлась «Красным Домом».

К сожалению, в Дельте так глубоко наслои́лся ил, что вещественные остатки ее древнейшей культуры от нас навсегда скрыты. Эта культура была, вероятно, древнее и выше, чем культура Верхней долины. Уже в XLIII в. до н. э. жители Дельты установили год в 365 дней и ввели в 4241 г. до н. э. календарный год такой длины, начинавшийся в день, когда восход Сириуса совпадал с восходом солнца на широте Южной Дельты. Следовательно, цивилизации Дельты обязаны мы древнейшей установленной датой мировой истории. Составление и введение такого календаря есть несомненное доказательство высокой культуры той эпохи и той местности, где он возник. Ни один народ древности, от самых отдаленных времен и на протяжении всей классической истории Европы, не мог составить календаря, где была бы избегнута ошибка, проистекающая из того факта, что лунный месяц и солнечный год – величины несоизмеримые, так как лунные месяцы непостоянны и солнечный год не делится на их число без остатка. Древнеегипетский календарь, идя поразительным образом навстречу тем нуждам, которым должен отвечать всякий календарь, совершенно отбросил лунный месяц и заменил его условным месяцем в 30 дней. Его составители были, таким образом, первыми людьми, понявшими, что календарь должен быть составлен искусственно и отрешен от явлений природы, за исключением дня и года. Поэтому они разделили год на 12 месяцев, по 30 дней в каждом, к которым в конце года присоединялся священный период из пяти праздничных дней. Год начинался в тот день, когда Сириус впервые появлялся на восточном горизонте при восходе солнца, что отвечало нашему 19 июля (по юлианскому календарю). Но так как в действительности календарный год был короче солнечного приблизительно на четверть суток, то к нему присоединялся каждые четыре года лишний день, который, однако, не вполне исправлял

ошибку; в течение периода в 1460 лет он совершал полный круг астрономического года, чтобы затем начать этот круг снова. Астрономическое явление, подобное восходу Сириуса одновременно с восходом солнца, если оно датировано по египетскому календарю, может быть поэтому исчислено и датировано согласно нашему, то есть в годах до н. э., с разницей в четыре года. Этот замечательный календарь, употреблявшийся уже в ту древнюю эпоху, есть тот самый, который был введен в Риме Юлием Цезарем как наиболее удобный из известных в то время. От римлян он перешел к нам и лишь в 1582 г. был заменен григорианским. Таким образом, он был в непрерывном употреблении в течение свыше 6000 лет. Мы обязаны им обитателям Дельты, жившим в XLIII в. до н. э., и мы должны отметить, что последние придали ему несравненно более удобную форму, составив его из 12 месяцев по 30 дней каждый, чем это сделали римляне, внесшие неправильное изменение в это подразделение.

Царство Верхнего Египта имело более выраженный египетский характер, нежели царство в Дельте. Его главным городом был Нехебт на месте современного Эль-Каба, и его гербом или знаком была лилия, в то время как другое южное растение служило обозначением царя, который, кроме того, был отмечен высокой белой короной. Белый цвет был цветом Южного царства, и его сокровищница называлась «Белым Домом». Против Нехебта на другом берегу Нила находилась на месте позднейшего Иераконполя царская резиденция, называвшаяся Нехен. Ей соответствовал в Северном царстве лежавший против Буто город Пе. Каждая столица имела свою патронессу, или богиню-покровительницу: на севере богиню-змею – Буто; а на юге – богиню Нехебт в образе коршуна. Но в обеих столицах в качестве главного покровителя царя почитался бог-ястреб Гор. Египтяне того времени верили в загробную жизнь, потребности которой были те же, что и этой жизни. Их кладбища разбросаны в Верхнем Египте вдоль всего края пустыни, и за последние годы были раскопаны тысячи их погребений. Могилы обычно представляют собой овальную или прямоугольную яму с плоским дном, в которой тело лежит на боку, в согнутом или эмбриональном положении. В древнейших погребениях оно завернуто в шкуру, в более поздних, кроме того, еще в кусок ткани; следов бальзамирования пока нет вовсе. Под телом часто лежит циновка из сплюсненного тростника. В руках или на груди у мертвеца находится шиферная пластинка для растирания косметики, а вблизи, в небольшом мешочке, лежит зеленый малахит, входивший в ее состав. Кроме того, тело снабжено другими принадлежностями туалета и окружено глиняными или каменными сосудами, содержащими пепел или органические вещества, остатки воды, питья и умачения для умершего в потусторонней жизни. Вместе с умершим клали в могилу принадлежности туалета и другие предметы для его телесных потребностей, а также его кремневое оружие и гарпуны с костяными наконечниками, чтобы он мог наполнять дичью свои кладовые. Также давались глиняные модели вещей, которые могли ему понадобиться, в особенности – лодок. Могилы иногда кое-как покрыты сверху ветвями, на которые нанесена куча песка или щебня. Таким образом получила зачаточная форма усыпальницы. Позднее ее стали выкладывать изнутри необработанными, высушенными на солнце кирпичами. Иногда тело, опущенное в могилу, покрывалось большим, грубо сделанным, полукруглым глиняным сосудом. Подобные погребения снабжают нас единственным материалом того времени, на основании которого мы можем изучать додинастическую эпоху. Боги потустороннего мира призывались в молитвах и магических формулах, впоследствии нашедших свое условное и традиционное выражение в текстах. Спустя тысячу лет, в династическую эпоху, мы находим отрывки этих загробных текстов в пирамидах V и VI династии. Пиопи I, царь VI династии, при перестройке храма в городе Дендера заявляет, что он восстановил план древнего святилища, выстроенного додинастическими царями на том же самом месте. Отсюда очевидно, что у них были те или иные храмы.



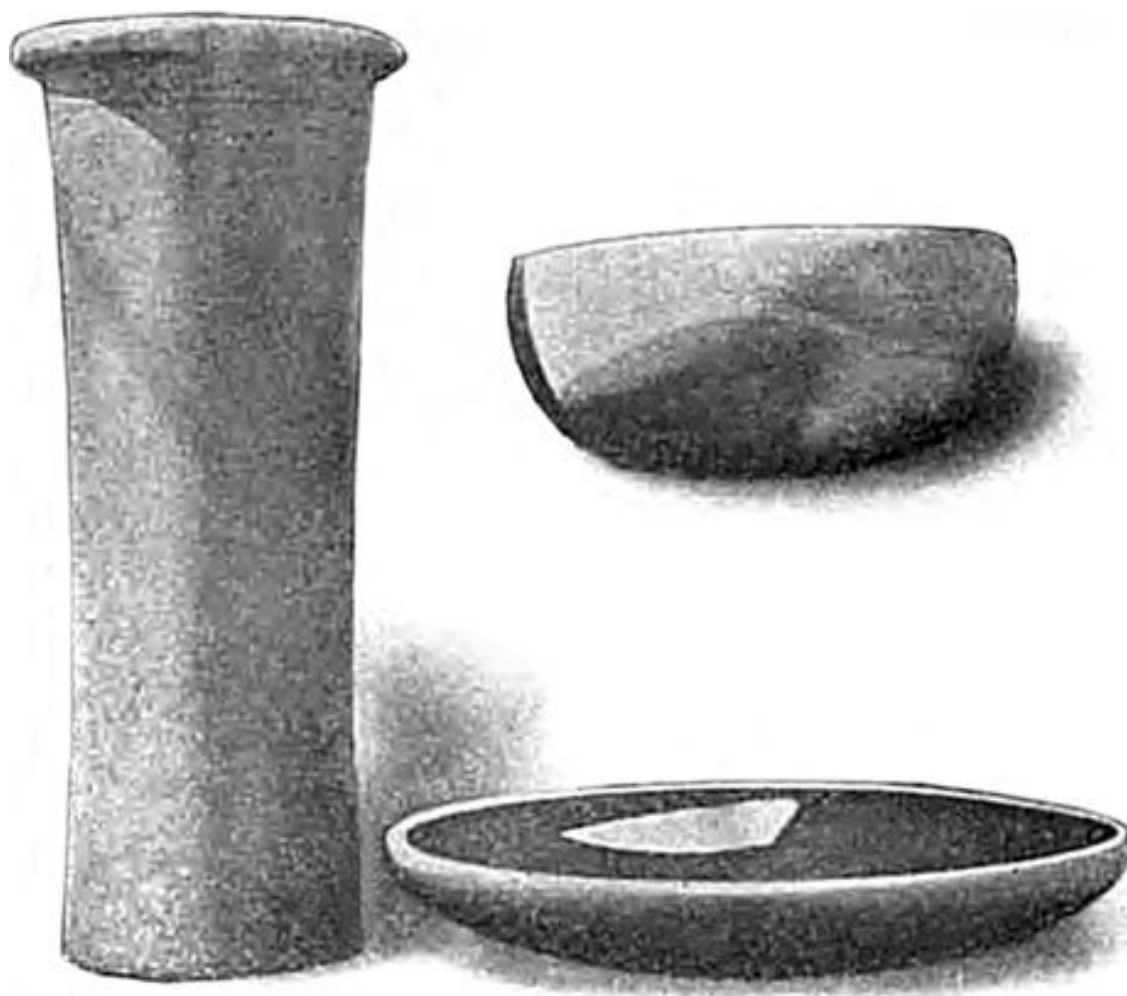
Додинастическое погребение

Обладая с давних пор всеми начатками материальной культуры, египтяне той эпохи развили также и систему письма. Вычисления, необходимые при составлении и пользовании календарем, указывают на употребление письма в последние столетия V тысячелетия до н. э. О том же свидетельствует также и тот факт, что спустя приблизительно тысячу лет писцы V династии могли привести длинный список фараонов Севера, а также, быть может, и Юга; с другой стороны, также и упомянутые погребальные тексты едва ли могли остаться незаписанными в течение тысячи лет. Иероглифы для обозначения Северного царства, его царя и сокровищницы не могли возникнуть при фараоне династической эпохи, но должны были быть в употреблении еще до появления I династии. Кроме того, существование курсивного письма

уже в начале династической эпохи окончательно подтверждает, что система письма не была в то время совсем новым открытием.



Золотая полоска с именем Менеса. 3400 г. до н. э. Древнейшее из известных нам надписанных ювелирных изделий



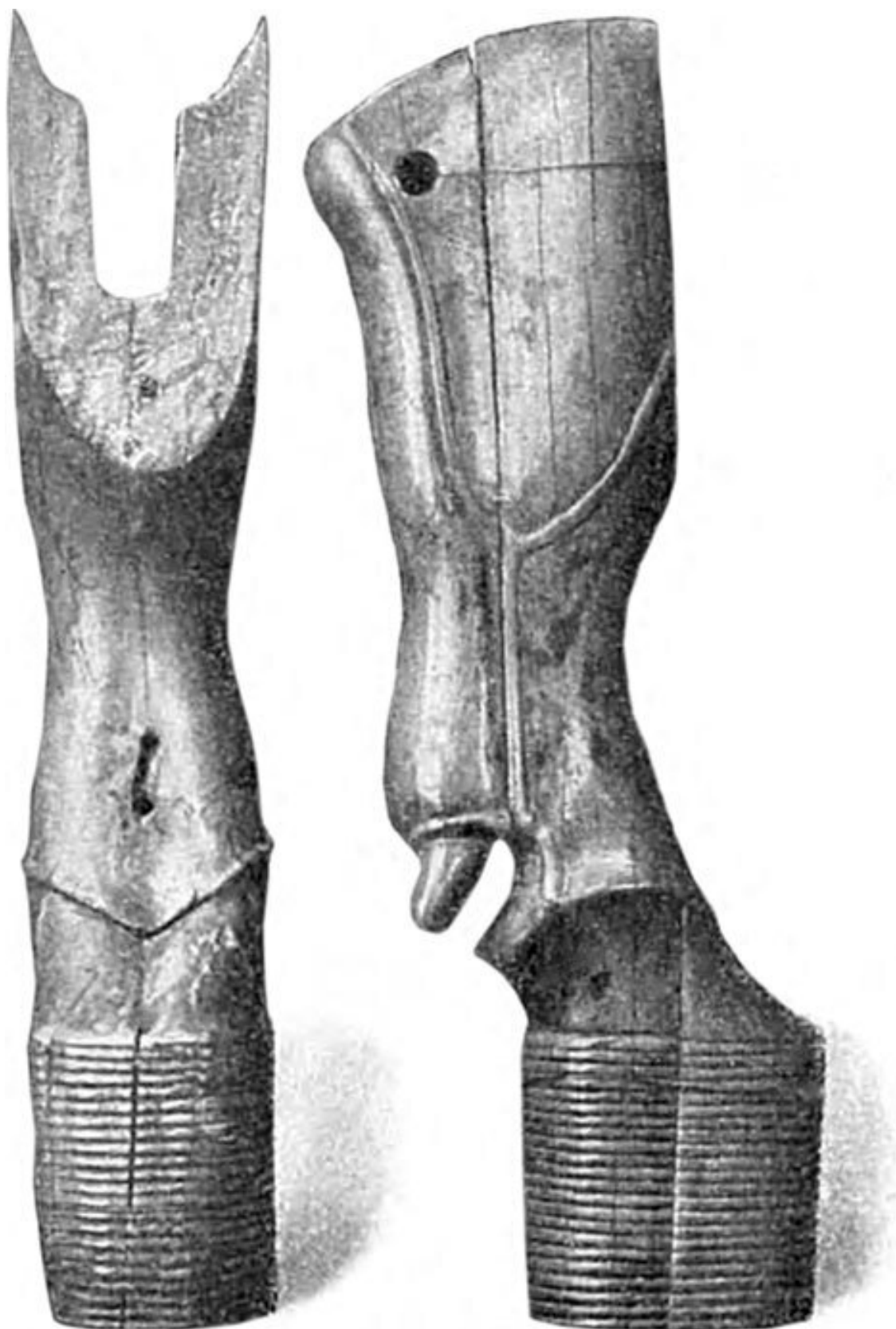
Алебастровые сосуды. I династия

О деяниях древнейших фараонов Севера и Юга, живших ранее 3400 г. до н. э., мы не знаем ничего. Их гробницы не были найдены, и тем объясняется отсутствие письменных памятников среди документов той эпохи, которые все происходят из могил беднейших классов, не содержащих никаких надписей даже и в династическую эпоху. Семь имен царей Дельты, такие как Сека, Хайю и Теш, есть все, что сохранилось от всего ряда древнейших фараонов. Что касается Южного царства, то от него не дошло до нас даже и одного царского имени, если таковым не является Скорпион, встречающийся на многих памятниках древнейшей эпохи и почитаемый как один из могущественных вождей Юга (возможно, что другой упоминается на

Палермском камне и в гробнице Метена). Писцы V династии, составившие упомянутый список царей спустя около 800 лет после того, как линия вымерла, знали только имена царей и не могли, или во всяком случае не позаботились, записать ничего, что было ими сделано. В общей совокупности фараоны Севера и Юга были известны своим потомкам под именем «почитателей Гора», с течением времени они стали полумифическими фигурами и, получив почти божественные атрибуты, заняли положение полубогов, которые сменили династии великих богов, правивших первоначально Египтом. С другой стороны, в этих умерших фараонах, известных как таковые в эпоху первых династий, видели преимущественно поколение мертвецов из рода богов, правивших ранее царей из рода людей. В исторической работе Манефона они фигурируют просто как «мертвые». Таким образом, их подлинный исторический облик наконец окончательно стерся, будучи поглощен мифом, и древние фараоны Севера и Юга стали почитаться в тех столицах, где они некогда правили.



Медные сосуды. I династия



Ножки от стульев. Из резной слоновой кости. Ранняя династия

Следующим шагом в долгом и медленном развитии национального единства было объединение Севера и Юга. Жившее в Египте еще в Эллинистическую эпоху предание о том, что оба царства были объединены царем по имени Мен (Менес), всецело подтверждается древне-

египетскими памятниками. Облик Менеса, всего лишь несколько лет назад бывший столь же неопределенным и неосязательным, как и облик предшествовавших ему «почитателей Гора», стал теперь вполне реальным и занял положение в истории во главе длинного ряда фараонов, с которыми мы вскоре познакомимся. Это был, вероятно, хороший воин и энергичный администратор, настолько умевший использовать силы Южного царства, что он мог завоевать Дельту и слить воедино оба царства, довершив, таким образом, продолжительный процесс централизации, продолжавшийся много столетий. Его родным городом был Тинис – незначительное местечко по соседству с Абидосом, лежавшее недостаточно близко от центра нового царства, чтобы служить ему резиденцией, и поэтому мы вполне можем верить Геродоту, который рассказывает, что Менес провел большую насыпь, отклонившую течение Нила выше Мемфиса, чтобы добыть площадь для постройки города. Возможно, что воздвигнутая им в том месте крепость еще не называлась Мемфисом и была известна первоначально под названием «Белая Стена», разумеется, в соответствии с «Белым Царством», средоточием власти которого она являлась. Если верить традиции эпохи Геродота, то Менес, вероятно, управлял новосозданной нацией из этого места, расположенного столь удобно на границе двух царств. Он обратил свое оружие также и на юг против Нижней Нубии, которая тогда простиралась на север вплоть до нома Эдфу, ниже первых порогов. Согласно Манефону, ему выпало на долю продолжительное царствование, и память о его великих деяниях, как мы видели, не иссякла. Он был погребен в Верхнем Египте в Абидосе, вблизи его родного Тиниса или несколько выше его, неподалеку от современной деревни Негаде, где еще и поныне находится большая кирпичная гробница, вероятно его. В ней и других подобных же гробницах его предшественников в Абидосе были найдены письменные памятники его царствования, и на приложенной иллюстрации читатель может даже видеть часть царских украшений с его именем, которые носил древний основатель египетского государства.



Царь, ударяющий в землю мотыгой при закладке нового канала

Цари ранней династической эпохи в настоящее время для нас уже не только ряд имен, как это было всего некоторое время назад. Мы знаем многое относительно жизни и условий, окружавших этих правителей, взятых хотя бы как группа, но мы никогда не будем в состоянии рассматривать каждого из них в отдельности. Они сливаются друг с другом как дети своего века. Внешние отличия, которые все они одинаково носили, продолжали употребляться и после объединения царств. Любимым титулом царя был Гор, которым он обозначал себя как преемника великого бога, некогда правившего царством. Повсюду в документах, печатях и т. п. появляется ястреб, олицетворяющий Гора, как символ царской власти. Он помещался на

четырёхугольнике, представляющем собою фасад строения, вероятно царского дворца, внутри которого вписано официальное имя царя. Другому или личному имени фараона предшествовали пчела Севера и геральдическое растение Южного царства, в знак того, что фараону принадлежат теперь оба титула. Наряду с этими двумя символами часто появляются также Нехебт, богиня-покровительница южной столицы Эль-Каба, в виде коршуна, и Буто, богиня северной резиденции, в виде змеи. На скульптурах того времени охраняющий коршун часто парит с распростертыми крыльями над головой царя, но так как этот последний все еще чувствовал себя преимущественно царем Верхнего Египта, то он стал носить на лбу змею Севера, священный урей, лишь позднее. Рядом с Гором появляется иногда впереди личного имени царя также Сет; из них первый олицетворяет собою Юг, второй – Север, и страна, таким образом, оказывается разделенной между ними, согласно мифу, о котором мы будем иметь случай говорить позднее. Монарх носил короны обоих царств, и он часто обозначался как «дважды владыка». Тем самым еще раз указывалось на его господство над объединенным Египтом. В торжественных случаях мы видим царя, окруженного свитой: впереди него несут четыре штандарта, а позади идут канцлер, личные слуги или же писец и двое слуг с опахалами. На нем белая корона Нижнего Египта или же своеобразная комбинация корон обоих царств и простая одежда, державшаяся на одном плече при помощи тесьмы; сзади к этой одежде прикреплялся львиный хвост. В такой одежде и окруженный такою свитой он присутствовал на торжествах в честь своих побед или по случаю закладки каналов и открытия общественных работ. В тридцатую годовщину, считая с того времени, когда он был назначен своим отцом наследным принцем, царь справлял большое празднество, называвшееся Праздником Хебсед. Слово «сед» означало «хвост» и, может быть, напоминало о присвоении ему львиного хвоста как царственного знака при его назначении тридцать лет назад. Царь был смелым охотником, и он с гордостью заносил в свои анналы деяния, подобные убийству гиппопотама. Его оружие, как мы увидим, было ценно и искусно сделано. Каждый из его дворцов носил особое название, и в царском поместье были сады и виноградники, из которых последние также имели свои названия и заботливо управлялись чиновниками, ответственными за их доход. Обстановка дворца, даже и в древние времена, была роскошна и тонкой художественной работы. В числе ее были сосуды, чудно высеченные из восемнадцати или двадцати пород камня, в особенности из алебаstra; даже из такого хрупкого материала, как диорит, делались дивные чаши, настолько тонкие, что они просвечивали, и из горного хрусталя высекались кувшины, точно воспроизводившие естественные предметы. Что касается гончарных изделий, то они, быть может, вследствие совершенства каменных сосудов, стоят значительно ниже сосудов додинастической эпохи. Менее прочные предметы обихода по большей части погибли, но сохранились обломки ларцов из черного дерева, выложенных слоновой костью, и табуреты с изумительными резными ножками из слоновой кости, сделанными наподобие бычачьих ног. Глазирование производилось теперь более совершенно, нежели раньше, и делались инкрустации из глазированных пластинок и табличек слоновой кости. Медники изготовляли для дворца чудно сделанные чаши, кувшины и иные сосуды из меди и, кроме того, существенным образом способствовали усовершенствованию техники каменных сосудов изготовлением прекрасных медных инструментов. Ювелиры соединяли изысканный вкус с большим техническим умением и делали для фараона и дам царской фамилии великолепные ювелирные украшения из золота и драгоценных камней, требовавшие самой искусной спайки металла, которая производилась настолько совершенно, что даже современный мастер не постыдился бы такой работы. Одновременно с тем, как ремесленные изделия достигли такой степени совершенства, что могут стоять наравне с произведениями искусства, грубая резьба и рисунки додинастических египтян сменились рельефами и статуями, которые могли выйти только из рук профессионального художника. Цари помещали в храмах, в особенности в храме Гора в Гераклеополе, votивные шиферные плакетки, палицы и сосуды, покрытые рельефами, сделанными уверенной и опытной рукой. Фигуры людей и

животных переданы с поразительной свободой и силой, свидетельствующими об искусстве, давно себя осознавшем и отстоящем на целые столетия от наивных попыток первобытного народа. В эпоху III династии условность цивилизованной жизни наложила на искусство свою тяжелую руку, и, хотя в смысле верности рисунок достиг высоты, далеко превосходившей ту, на которой стояли иераконпольские шиферные таблицы, тем не менее прежняя свобода исчезла. В изумительных статуях царя Хасехема в Иераконполе уже ясно видны застывшие правила, которым подчинялось искусство Древнего царства.



Четыре браслета на женской руке. Аметист, золото. Найдены в Абидосе сэром Питри. I династия

Остатки всего этого великолепия, среди которого жили древнейшие фараоны, были извлечены на свет из гробниц в Абидосе Флиндерсом Питри, положившим на это много горячего и добросовестного труда. Абидосские гробницы представляют собою результат естественного развития простейших могил, в которых додинастические египтяне хоронили своих мертвецов. Склеп стал теперь больше и лучше сделан и принял четырехугольную форму. Он выложен изнутри кирпичом и часто имеет еще вторую обшивку из дерева. Одновременно с этим окружающие сосуда с едой и питьем были заменены рядом небольших покоев, расположенных вокруг среднего помещения или собственно склепа. В этом последнем, без сомнения,

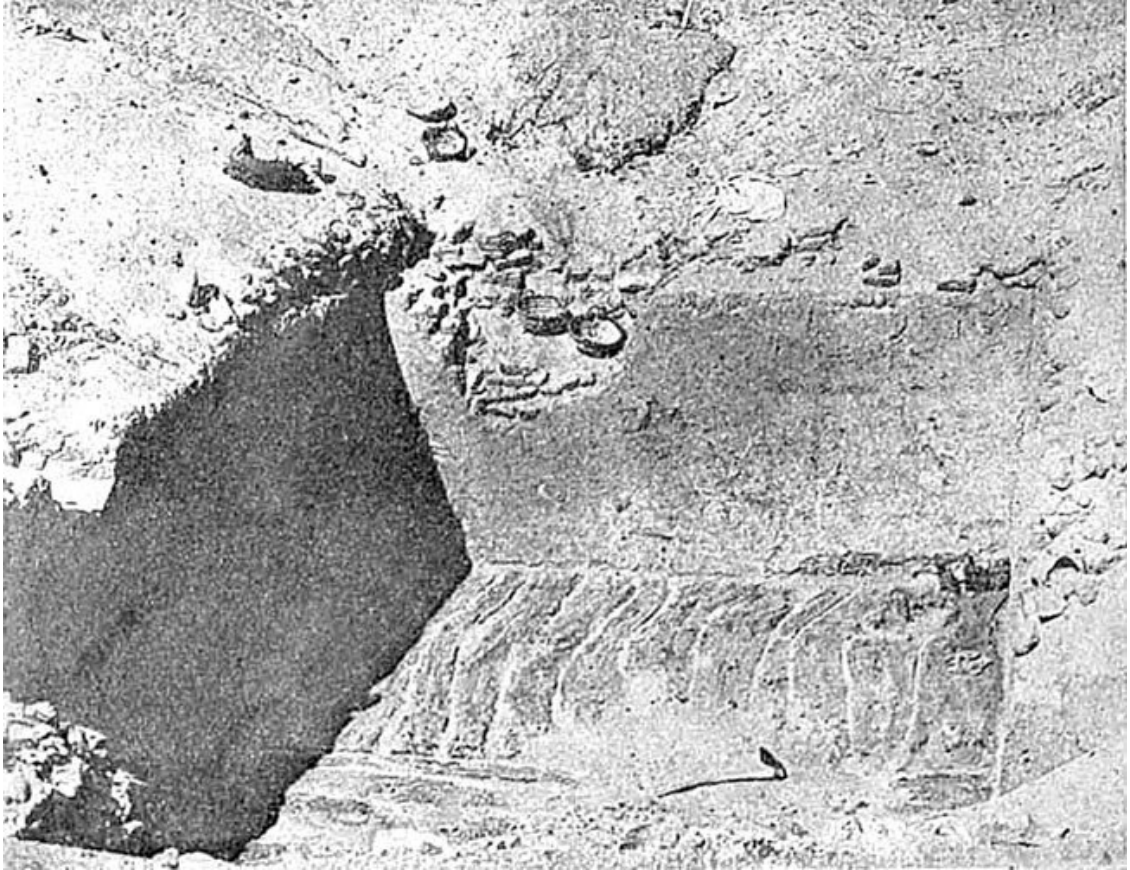
лежало тело, вероятно, в деревянном гробу. Но гробницы столько раз разграблялись и опустошались, что в них ни разу не было найдено тела. Сверху гробница была покрыта тяжелыми стволами и балками, на которые, вероятно, насыпалась куча песка. С восточной стороны ставились две высоких и узких плиты с именем царя. Кирпичная лестница спускалась с одной стороны в средний покой. Туалетные принадлежности царя, богатая коллекция чаш, кувшинов и сосудов, металлических ваз и тазов, его личные украшения и все, что требовалось для его придворного штата в потустороннем мире, опускалось вместе с телом в гробницу, в то время как в меньших смежных покоех помещались обильные запасы пищи и вина в огромных глиняных сосудах, закупоренных большими втулками из нильского ила, смешанного с соломой. На этих втулках, в то время когда они были еще сырыми, было оттиснуто имя царя или название поместья или виноградника, откуда происходило вино или продукты. Чтобы навсегда обеспечить припасами потребности стола умершего царя, а также его домашних и приверженцев, могилы которых в числе ста или двухсот были расположены вокруг его собственной, последняя обеспечивалась постоянным поступлением припасов и вина из некоторых царских поместий. Таким образом, после смерти царь был окружен теми же лицами, которые сопровождали его при жизни: его жены, его телохранители и, наконец, даже карлик, танцы которого развлекали его в свободные часы, и его любимая собака, — все покоятся вблизи своего господина, чтобы он мог вести в потустороннем мире ту же пышную жизнь, как и на земле. Вследствие этого высшие классы стали издавна заботиться о надлежащем сохранении тела умершего для потусторонней жизни.



Церемониальные плитки. Шифер. Дар царя Нармера (I династия) Иераконпольскому храму



Статуя царя Хасехема. Ранняя династия



Склеп царя Энесиба с кирпичными стенами и деревянным потолком. I династия. Абидос

Желание создать прочное убежище для царственных мертвецов оказало могущественное влияние на развитие строительного искусства. Уже в эпоху I династии находим мы гранитный пол в одной из царских гробниц, именно в гробнице Усефая, а в конце II династии боковые кирпичные покои в гробнице царя Хасехема окружают средний покой-склеп, построенный из обтесанного известняка. Это – древнейшие известные нам в истории каменные постройки. Предшественник Хасехема, быть может его отец, уже построил каменный храм, что было занесено им в летописи как факт, достойный упоминания, а сам Хасехем воздвиг храм в Иераконполе, от которого сохранился гранитный дверной косяк.



Кирпичная гробница царя Усефая. I династия. Абидос



Закупоренные сосуды с едой и питьем. Гробница Мернейта. I династия. Абидос



Древнейшая в мире каменная постройка. Склеп из известняка царя Хасехема. II династия. Абидос



Голова царя Хасехема. С разных ракурсов. Ранняя династия

Эти создания искусных мастеров и строителей знаменуют собою благоустроенное и хорошо организованное государство, но по тем скудным материалам, которые имеются в нашем распоряжении, очень трудно заключить что-либо о его характере. Главным помощником и министром царя в делах управления был, вероятно, канцлер, который, как мы видели на рельефах, сопровождал его в торжественных случаях. Чиновники, которых мы позднее находим на положении вельмож, отправлявших судебские функции в двух царских резиденциях Севера и Юга, Пе и Нехен, уже существовали в эпоху древнейших династий, что указывало на организованное управление судебных и юридических дел. Далее существовал ряд фискальных чиновников, печать которых мы находим наложенной на глиняных втулках, которыми были закрыты сосуды с продуктами, принесенными в царские гробницы в виде натуральной повинности. Отрывок отчета писца, по-видимому служившего при сборе налогов, был найден

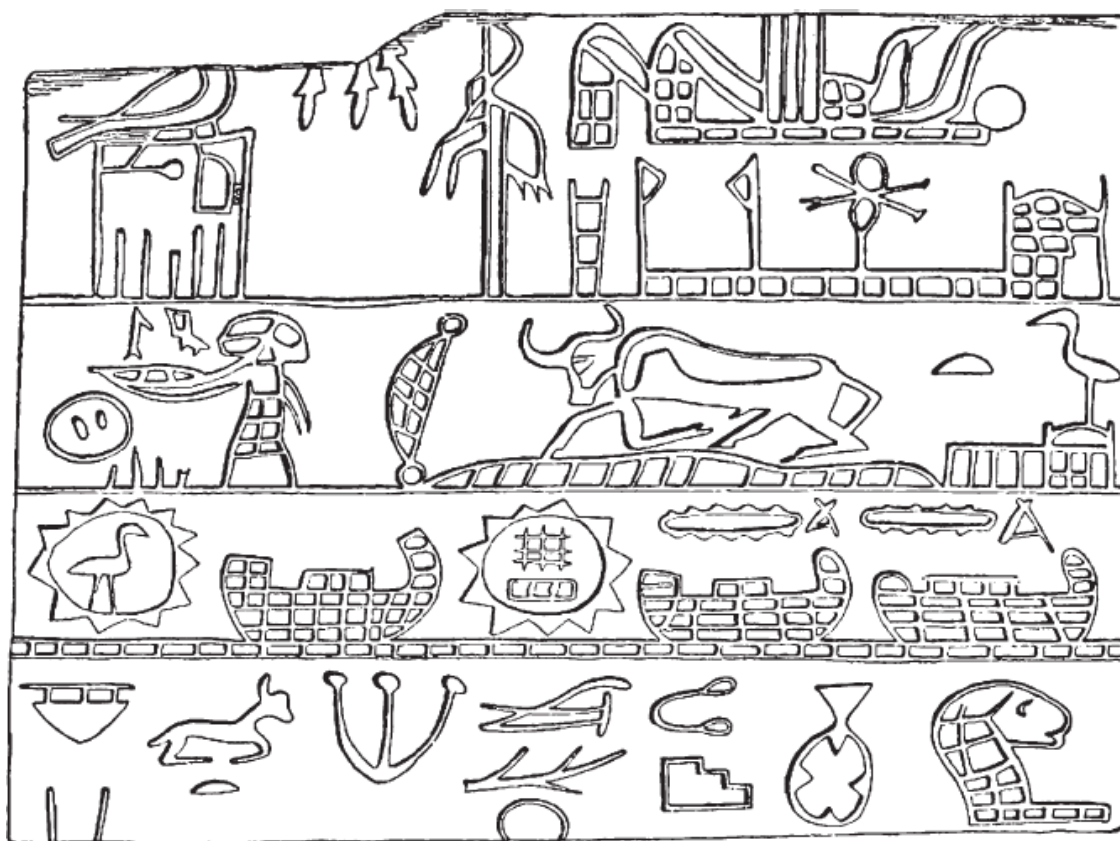
в одной из царских гробниц в Абидосе. Обеспечение этих гробниц посредством правильно поступавших налогов ясно указывает на упорядоченную и целесообразную податную систему; несколько приказов, как, например, «провиантский приказ», упоминаются на печатях. Этот государственный департамент представлял собою лишь объединенные сокровищницы обоих царств Севера и Юга – «Красный Дом» и «Белый Дом». Мы находим среди печатей в царских гробницах «виноградник Красного Дома поместья царя». Очевидно, объединение обоих царств зиждилось на одной только особе царя. «Красный Дом» вскоре исчез, обе администрации сохранили следы лишь в терминологии и теории, и «Белый Дом» Южного царства сохранился в продолжение всей египетской истории как единая сокровищница объединенного царства. Ранняя история сокровищницы интересна в том отношении, что она показывает медленность, с которой происходило слияние административной машины обоих царств, далеко не завершенное в царствование Менеса. По всей вероятности, вся земля составляла личную собственность царя, который раздавал ее в пользование знати. Существовали большие поместья, управлявшиеся знатью, как это имело место и в непосредственно следовавший период, но мы не в состоянии теперь определить, на каких условиях они держались. Народ, может быть за исключением свободного класса ремесленников и купцов, жил в этих поместьях на рабском положении. Он жил также в городах, защищенных крепкими стенами из высушенного на солнце кирпича и подчиненных местному губернатору. Важнейшими городами того времени были обе столицы, Эль-Каб и Буто, с их царскими предместьями, Нехеном (позднее Иераконполь) и Пе, далее – «Белая Стена», предшественница позднейшего Мемфиса, Танис – родной город двух первых династий, соседний с ним Абидос, Гелиополь, Гераклеополь и Саис. Целый ряд менее значительных городов возникает в эпоху III династии.

Каждые два года чиновниками сокровищницы производился по всей стране подсчет царского имущества, и эти подсчеты служили до некоторой степени основанием для счисления времени. Годы правления фараона назывались – «Год первого подсчета», «Год второго подсчета» и т. д. Ранее имели обыкновение называть год по важному событию, происшедшему в течение него, например «Год поражения троглодитов», – метод, который мы находим также в Вавилоне. Но так как «подсчеты» стали производиться наконец ежегодно, то они представили собой более удобный базис для обозначения года, так как, по-видимому, привычка мешала писцам счислять сами годы. Наряду с официальным годом существовал, без сомнения, также гражданский год, соразмерявшийся с временами года. В основе же финансовых операций храмов и многих деловых отношений продолжал оставаться лунный месяц, хотя маловероятно, чтобы когда-либо существовал лунный год. Подобная система управления и администрации не могла, разумеется, обойтись без письменности, которую мы находим в виде тщательно исполненных иероглифов и беглого курсивного письма. Система письма заключала в себе не только звуковые знаки, изображавшие слог или группу согласных, но также и *алфавитные* знаки, из которых каждый передавал отдельную согласную. Таким образом, настоящие алфавитные буквы были изобретены в Египте за 2500 лет до того, как они стали употребляться среди других народов. Если бы египтяне не были так подчинены привычке, то они отказались бы от своих слоговых знаков за 3500 лет до н. э. и стали бы писать, пользуясь алфавитом, состоящим из 24 букв. Иероглифические знаки в документах древнейших династий имеют такую архаическую форму, что многие сохранившиеся отрывки для нас пока непонятны. Тем не менее посредством их записывались медицинские и религиозные тексты, которым позднее приписывались особая целебная сила и святость. Также в немногих строках под каждым годом заносились главнейшие события, и тем же способом составлялся ряд анналов, запечатлевавших каждый год правления царя и показывавших с точностью до одного дня, сколько времени он занимал престол. Только небольшой отрывок этих анналов уцелел от разрушения. Это ставший теперь знаменитым Палермский камень, названный так потому, что он находится в настоящее время в Палермо.

Уже сложилась государственная форма религии, и только о ней имеются у нас какие-нибудь сведения, народные верования оставили очень мало следов, вернее, никаких. Даже в эпоху позднейших династий сможем мы очень мало сказать о народной религии, которая редко записывалась систематически. Царский храм эпохи Менеса все еще был простым строением, немногим больше деревянной молельни или часовни, окруженным камышовым плетнем. Перед ним находился огражденный двор, заключавший символ или эмблему бога, прикрепленную к древку; перед оградой стояли две мачты, быть может, прототипы двух каменных обелисков, которые в исторические времена возвышались у входа в храм. Но уже во вторую половину II династии строились, как мы видели, каменные храмы. Цари часто говорят в своих анналах о составлении плана храма или о своем присутствии при торжественной закладке, во время которой измеряли площадь и начинали рыть землю для фундамента. Великие боги были те же, что и в позднейшие времена, о которых мы уже вкратце говорили; отметим в особенности Осириса и Сета, Гора и Анубиса, Тота, Сокара, Мина и Аписа, формы Пта. Среди богинь важнейшими являлись Хатор и Нейт. Многие из богов, как, например, Гор, были, по видимому, богами – покровителями доисторических царств, существовавших до возникновения царств Севера и Юга, и таким образом восходят к очень отдаленным временам. Как и при династических царях, Гор оставался величайшим богом и в объединенном царстве и занимал положение, позднее присвоенное Ра. Его храм в Иераконполе был особенно популярен, и древний праздник в честь него, называвшийся «Почитание Гора» и справлявшийся каждые два года, регулярно заносился в царские анналы. Следовательно, цари первых двух династий продолжают без перерыва традицию «почитателей Гора», преемниками которых они себя считали. До тех пор пока на престоле находились члены Тинисской династии, почитание Гора старательно соблюдалось, но с появлением III династии, Мемфисской, оно постепенно отошло на задний план, им стали пренебрегать. Должность жреца, как и вообще в эпоху Древнего царства, исправлялась мирянами, разделенными, как и позднее, на четыре чина, или фило.



Палермский камень. Часть копии с анналов древнейших царей от додинастических времен до середины V династии, когда была снята копия



Пластика Менеса из слоновой кости. I династия. Абидос. 3400 г. до н. э. Древнейший из известных нам образцов иероглифов. В верхнем ряду слева – царский ястреб Менеса, справа – небольшое святилище с символами богини Нейт, выше которого изображены лодки. Во втором ряду слева царь держит сосуд, обозначенный словом «электрум» (сплав золота и серебра), и делает возлияние «четырежды»; справа – бык заключен в ограду перед молельней, наверху сидит феникс. В третьем ряду – Нил, с лодками, городами и островами. В четвертом ряду – архаические иероглифы

Более четырехсот лет правления двух первых династий были, вероятно, временем непрерывного и сильного роста. Из семи царей линии Менеса, следовавших за ним в течение первых двух столетий этой эпохи развития, мы можем с достоверностью отождествить только двух – Миеба и Усефая; кроме того, до нас дошли памятники двенадцати из восемнадцати фараонов, правивших в течение этого периода. Первая трудная задача, выпавшая на их долю, состояла в привлечении симпатии населения Северного царства и в полном слиянии его с крупнейшей частью нации. Мы уже видели, что в административном отношении оба царства были по-прежнему независимы друг от друга, и указывали, что уния носила чисто личный характер. Цари, вступая на престол, всякий раз справляли праздник, называвшийся «Объединение обоих царств», который характеризовал и давал наименование первому году правления каждого царя. Объединение, которое, как видно, было свежо в их памяти, не могло сразу стать прочным. Север восставал снова и снова. Царь Нармер, живший, вероятно, перед самым началом династической эпохи, должен был наказать мятежные ливийские номы в Западной Дельте, он взял в плен до 120 000 повстанцев, что, вероятно, означало насильственное переселение жителей целой области, в которой им сверх того было захвачено не менее 1 420 000 голов мелкого и 400 000 крупного скота. В храме в Иераконполе он оставил великолепную шиферную таблицу и церемониальный наконечник палицы, покрытые сценами, увековечивающими его победу. Позднее царь Нетериму разрушил северные города Шемра и «Дом Севера». В эпоху XI династии война с Севером дала возможность царю Хасехему назвать один год своего управле-

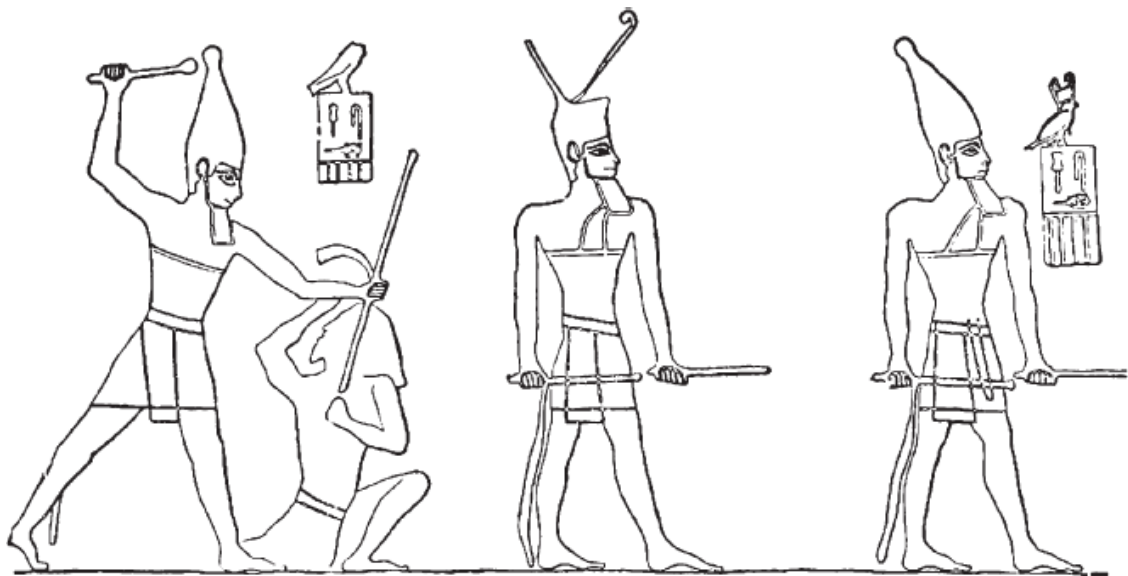
ния «Годом битвы и поражения Севера»; в течение этой войны он взял в плен 47 209 мятежников. Также он увековечил свою победу в храме Гора в Иераконполе, пожертвовав ему большую алебастровую вазу, носящую его имя и название победоносного года, а кроме того, две замечательные статуи его самого, на которых вырезано количество взятых в плен. Позднейшая мифология приписывала прочное объединение обоих царств Осирису.



Табличка из слоновой кости царя Усефая. Убийство жителя Востока. I династия

Несмотря на то что строгие меры, употребленные против Севера, без сомнения, сильно пошатнули его экономическое благосостояние, обеспеченность нации, взятой в целом, продолжала возрастать. Цари непрерывно устраивали новые поместья и воздвигали новые дворцы, храмы и укрепления. Общественные работы, вроде закладки оросительных каналов и стены Мины, выше Мемфиса, указывают на их заботы о хозяйственном развитии царства, а также на высоту инженерного дела и глубокое понимание правительственной задачи, которое в ту отдаленную эпоху кажется нам особенно удивительным. Они были также, насколько нам известно, первыми царями, начавшими эксплуатацию стран за пределами своего царства. Царь Семерхет в самом начале династической эпохи, вероятно, в период I династии, производил работы в рудниках Вади-Магхары на Синайском полуострове. Его экспедиция страдала там от грабительских нападений диких бедуинских племен, которые уже в то отдаленное время населяли те места; он наказал их и увековечил событие на рельефе, высеченном на скалах Вади. Усефай, царь I династии, вероятно, производил там подобные же работы, так как он увековечил свою победу над теми же племенами в сцене, изваянной на таблице из слоновой кости; на ней он изображен убивающим туземца, которого он поверг пред собою ниц. Сцена сопровождается надписью: «Первый случай поражения восточных жителей». Обозначение события словом «первый случай» указывает, по-видимому, на то, что для царей того времени было обычным

делом наказывать варваров и что поэтому он мог ожидать «второго случая», как чего-то само собой разумеющегося. «Поражение троглодитов», то есть того же народа, который упоминается на Палермском камне в эпоху I династии, без сомнения, произошло в правление царя Миеба. Имеются указания на то, что цари того времени поддерживали сношения с народами несравненно более отдаленными. В их гробницах были найдены обломки глиняных сосудов своеобразного, неегипетского производства, которые близко напоминают орнаментированную эгейскую керамику, изготовлявшуюся островными народами северной части Средиземного моря. Если данные сосуды были помещены в гробницах одновременно с погребенными в них телами, то должны были существовать торговые сношения между Египтом и народами северной части Средиземного моря уже в 4-м тысячелетии до н. э. Кроме агрессивной иноземной политики на востоке и мирных зарубежных сношений на севере, мы находим, что был предпринят еще единичный поход для обуздания ливийцев на западе. В храме в Иераконполе Нармер оставил цилиндр из слоновой кости, увековечивающий его победу над ними, которая, несомненно, стояла в связи с упомянутым наказанием ливийских номов в Западной Дельте, произведенным тем же царем. На юге, в области первых порогов, где вплоть до VI династии племена троглодитов соседней восточной пустыни делали небезопасными работы в местных каменоломнях, царь Усефай производил добычу гранита, чтобы замостить плитами пол одного из покоев в его гробнице в Абидосе.



Царь Семерхет (I династия) убивает бедуина. Рельеф на скале в Вадии-Магхаре на Синайском полуострове, представляющий собой древнейший памятник той страны и древнейший из известных образцов значительной по величине скульптуры

Таким образом, могущественная Тинисская линия постепенно создала сильную нацию с богатой цветущей культурой и укрепила ее изнутри и извне. Как ни скудны дошедшие до нас сведения, все же мы видим, как постепенно складывается великое государство, которое вскоре явится перед нами как Древнее царство. Древнейшие фараоны погребались, как мы видели, в Абидосе или по соседству с ним, где были найдены девять их гробниц. Тысячу лет спустя после смерти последнего из них гробницы основателей царства были заброшены, а в XX в. до н. э. гробница Джера ошибочно принималась за усыпальницу Осириса. Когда ее вновь нашли в настоящее время, она оказалась погребенной под горой горшечных черепков, остатков приношений по обету, которые делались здесь в течение целых столетий почитателями Осириса. Законные владельцы древнейших гробниц были давно выброшены из них святотатственной рукой, и их тела, отягощенные золотом и драгоценными камнями, были ограблены алчными

похитителями. В одном случае грабитель спрятал в углублении стены в гробнице иссохшую руку жены Джера, на которой под тесными повязками еще находились четыре браслета из аметистовых и бирюзовых бус. Быть может, убитый во время какой-нибудь ссоры грабитель, к счастью для нас, никогда уже не вернулся за похищенной вещью, и рука с драгоценностями была там найдена и в целости доставлена в 1902 году Флиндерсу Питри его хорошо вышколенными рабочими.

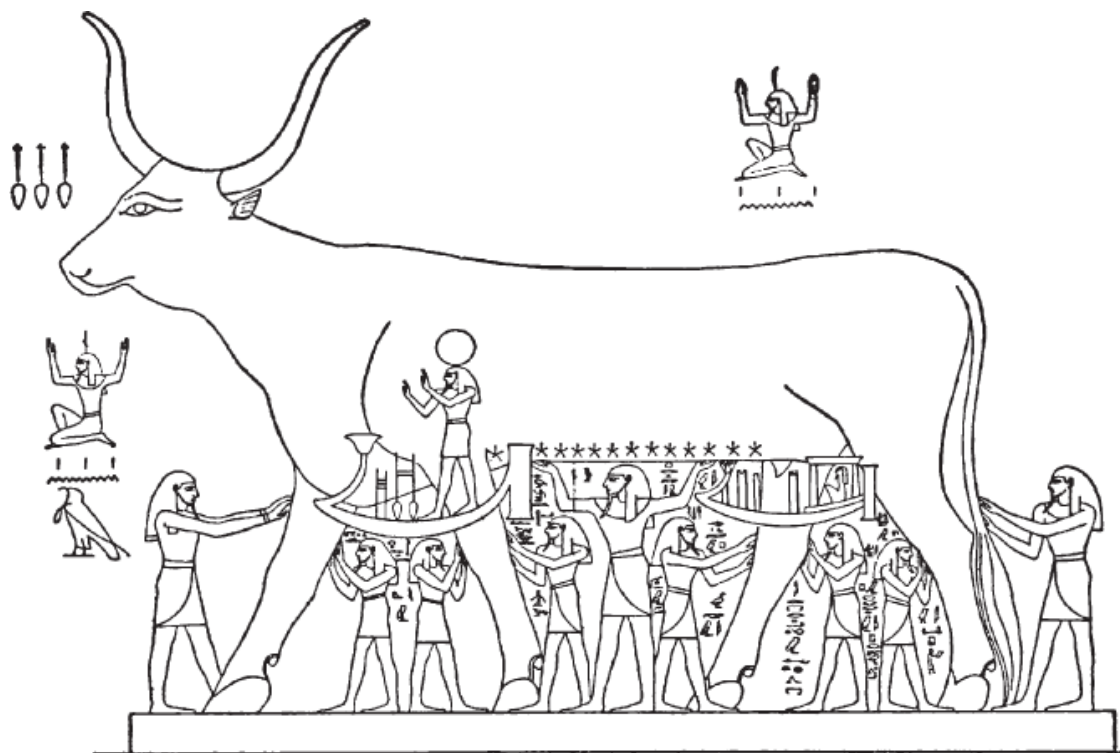
Книга вторая

Древнее царство

Глава 4

Древняя религия

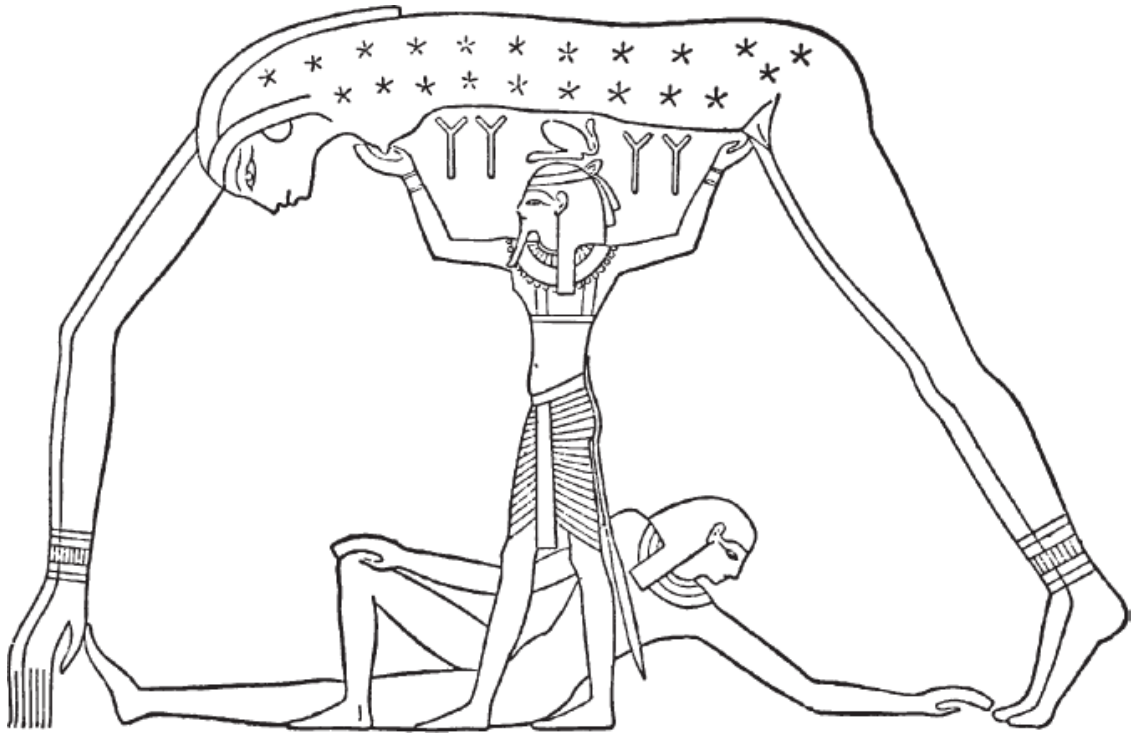
Ни один фактор в жизни древнего человека не охватывал до такой степени всех ее сторон, как его религиозность. Священные легенды истолковывают ему окружающий мир, священный страх непрерывно повелевает им, религиозная надежда – его постоянный руководитель; религиозные праздники заменяют ему календарь, и внешние религиозные обряды в значительной мере развивают его и двигают вперед постепенную эволюцию искусства, литературы и науки. Как и все другие древние народы, египтяне находили богов в своем непосредственном окружении. Деревья и источники, скалы и горные вершины, птицы и дикие звери были такими же существами, как они сами, или обладали чудесными и таинственными силами, над которыми они были не властны. Среди множества духов, оживлявших все вокруг них, некоторые были их друзьями, готовыми внять их мольбам и оказать им помощь и защиту. Другие, напротив, подстерегали их на пути с хитростью и коварством, выжидая случая поразить их болезнью и поветрием, и не было ни одного тлетворного явления природы, которое не представлялось бы египтянину результатом козней одного из окружающих его злых духов. Все эти духи были прикованы к определенному месту, и каждый из них был известен только жителям данной округи. Стремление тогдашних людей служить им и их умиловать носило самый скромный и первобытный характер. О поклонении богам в эпоху Древнего царства мы знаем очень мало или, вернее, ничего, но в эпоху империи мы найдем кое-какие отражения этого наивного и давно позабытого мира. Египтянин населял духами не только все непосредственно окружавшее его. Небо над его головой и земля под его ногами равным образом ждали его истолкования. Многовековое пребывание в узкой и удлинненной долине с ее подчас грандиозными, но всегда монотонными видами ограничило его воображение; кроме того, он не обладал теми свойствами ума, которые при созерцании явлений природы создают те изысканные легенды, которыми красоты Эллады наполнили представление древних греков. В отдаленные времена древнейшей цивилизации, которую мы вкратце проследили в предыдущей главе, пастухи и земледельцы Нильской долины видели стоявшую поперек неба гигантскую корову с головой, обращенной на запад, причем земля помещалась между ее передними и задними ногами, а ее брюхо, усеянное звездами, представляло собою небесный свод. Но жителям другой местности казалось, что они различают колоссальную женскую фигуру, которая стоит ногами на востоке и склоняется туловищем над землей, упираясь руками на крайнем западе. Для третьих небо было морем, висевшим высоко над землей на четырех столбах. Когда эти измышления распространились за пределы отдельных местностей и пришли друг с другом в соприкосновение, они породили невообразимую путаницу. Солнце рождалось каждое утро, как телец или как дитя, сообразно тому, представляли ли себе небо в виде коровы или в виде женщины, и плыло по нему в небесной барке по направлению к западу, где оно заходило в образе старика, плетущегося к могиле. Наряду с этим, высокий полет ястреба, казавшегося сродни солнцу, навел на мысль, что само солнце – тот же ястреб, ежедневно проносящийся по небу, и солнечный диск с парящими ястребиными крыльями сделался одним из популярнейших символов египетской религии.



Небесная корова. Различные духи поддерживают ее; в центре бог воздуха Шу подпирает ее вытянутыми руками. Вдоль ее живота, образующего небо и покрытого звездами, движется небесная барка бога-солнца, несущего солнечный диск на голове

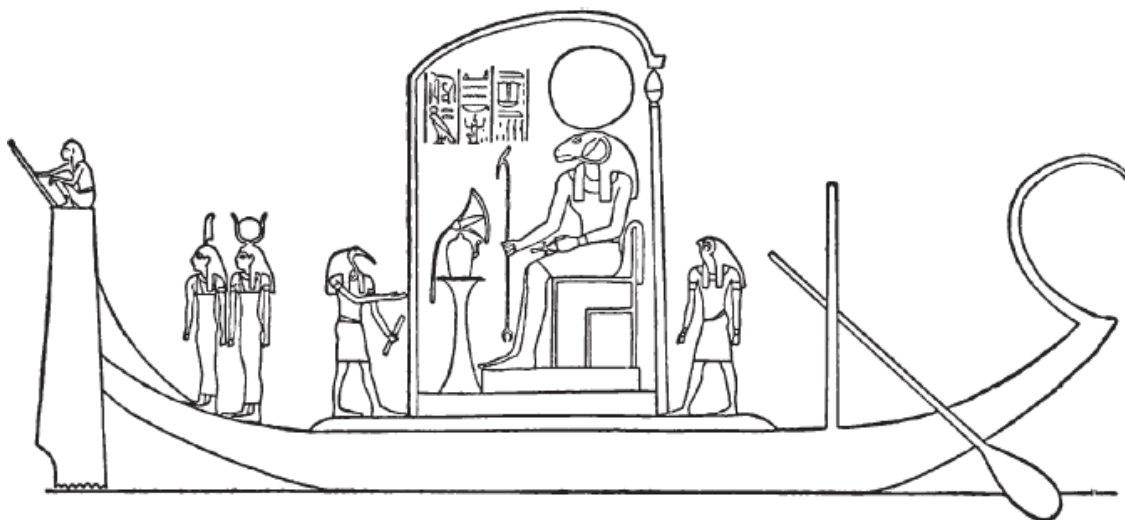
Земля, или, поскольку ее знал египтянин, удлинённая долина, являлась его первобытному представлению в виде распростёртого человека, на чьей спине произрастала растительность, двигались животные и жили люди. Если небо было морем, по которому ежедневно плыли к западу солнце и небесные светила, то должен был существовать водный путь, по которому они могли вернуться назад, поэтому под землёю находился другой Нил, протекавший по длинной темной долине с рядом мрачных пещер, по которой небесная ладья двигалась ночью, чтобы снова появиться на востоке ранним утром. Этот подземный поток соприкасался с Нилом у первых порогов, где вытекали из двух пещер животворные воды реки. Мы увидим, что для народа, среди которого возник этот миф, мир кончался у первых порогов; все, что лежало за их гранью, представлялось ему как огромное море. Последнее сообщалось с Нилом на юге, и к нему возвращалась река на север, так как море, называвшееся египтянами «Великим Кругом», окружало землю со всех сторон. Это представление было усвоено греками, называвшими море Океаном. Первоначально существовал только океан, затем на нем появилось яйцо или, как говорили некоторые, цветок, из которого возник бог – солнце. Из себя самого последний произвел четырех детей: Шу и Тефнут, Геба и Нут. Все они покоились вместе со своим отцом в океане хаоса, пока Шу и Тефнут, олицетворявшие собой атмосферу, не проскользнули между Гебом и Нут. Они стали ногами на Геба и подняли Нут ввысь, так что Геб стал землей, а Нут небом. Геб и Нут произвели затем на свет четыре божества: Исиду и Осириса, Сета и Нефтиду. Вместе со своим прародителем, богом-солнцем, они составили круг из девяти божеств, называвшийся эннеадой, и позднее каждый храм имел местную форму ее. Взаимоотношение изначальных божеств, как отца, матери и сына, оказало сильное влияние на теологию позднейшего времени. В заключение каждый храм имел своим искусственным образом составленную триаду, на которой затем строилась эннеада. Также циркулировали и другие местные версии истории о происхождении мира. Одна из них повествует, что Ра некоторое время царствовал над землей; люди составили против него заговор, и он послал богиню Хатор убить их, но нако-

нец Ра раскаялся, и ему удалось путем хитрости воспрепятствовать богине, уже истребившей часть людей, искоренить человеческий род. После того небесная корова вознесла Ра на свою спину, чтобы он мог забыть неблагодарный мир и обитать на небе.

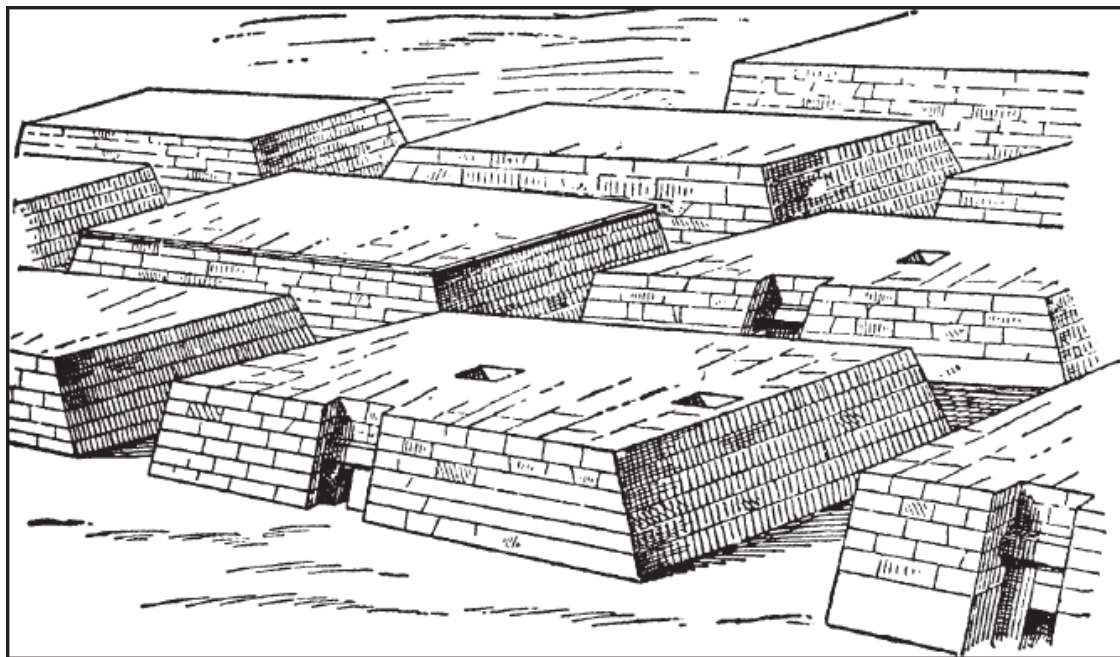


Богиня неба. Ее тело усеяно звездами, поддерживает ее воздушный бог Шу, под ней распростерт бог земли Геб

Наряду с богами земли, воздуха и неба существовали другие, сферой которых была преисподняя, мрачный проход, по которому подземный поток увлекал ночью солнечную барку с запада на восток. Здесь, согласно очень древнему поверью, жили умершие под властью своего царя Осириса. Этот последний наследовал богу-солнцу как царь над землей, и ему весьма помогала в управлении его верная сестра и жена Исида. Несмотря на то что Осирис был благодетелем людей и его любили как справедливого правителя, его искусно провел и убил родной брат Сет. Когда Исида с большим трудом нашла тело своего супруга, ей помог при приготовлении его к погребению один из древних богов подземного мира Анубис с головой шакала, ставший впоследствии богом бальзамирования. Настолько сильны были заклинания, произнесенные затем Исидой над телом умершего супруга, что он ожил и стал владеть членами; так как умершему богу нельзя было снова вести земную жизнь, он победоносно спустился вниз, как одаренный иною жизнью царь, и стал владыкой загробного мира. Позднее Исида родила сына Гора, которого втайне взрастила среди болотных зарослей Дельты мстителем за отца. Возмужав, юный Гор напал на Сета, и в ужасной битве, свирепствовавшей от одного конца страны до другого, оба нанесли друг другу страшные повреждения. Но Сет потерпел поражение, и Гор победоносно вступил на престол своего отца. Тогда Сет явился в судилище богов и заявил, что зачатие Гора было запятнано изменой и что поэтому его притязания на престол лишены основания. Благодаря защите бога мудрости, счета и письма Тота честь Гора была восстановлена, и он был объявлен «правогласным» и «победоносным». По другой версии, таким образом был оправдан сам Осирис.



Небесная барка бога-солнца. Бараноголовый бог, увенчанный солнечным диском, сидит на престоле в наосе. Перед ним стоит его визирь, ибисоголовый Тот, обращающийся к нему как к земному царю



Реставрация группы мастаб, или каменных гробниц Древнего царства. Спереди видна дверь молельни, а на крыше можно различить начало колодца, спускающегося вниз через верхнюю постройку в подземный склеп, где покоится мумия

Не все боги, фигурирующие в этих сказаниях и легендах, стали чем-либо большим, нежели простыми мифологическими образами. Многие продолжали оставаться лишь в представлении народа, не имея храмов и ритуала. Они были достоянием фольклора и позднее – теологии. Другие же стали великими богами Египта. В стране с обычно ясным небом и крайне редкими дождями непрерывное сияние солнца было настолько заметным явлением, что оно заняло преобладающее место в представлении и повседневной жизни народа. Почитание солнца было распространено почти по всей стране, но средоточие его культа находилось в Оне, в Дельте, называвшемся греками Гелиополем. Здесь оно почиталось под именем Ра, олицетворявшего собою сам диск солнца, или Атума, заходящего солнца, в виде старца, скло-

няющегося к закату; наконец, под именем Хепри, иероглифическим обозначением которого был жук, олицетворялась его юношеская сила при восходе. У него были две барки, на которых он плыл по небу: одна для утра, другая для полуденного времени. Когда оно проникало на этой последней вечером в потусторонний мир, оно распространяло свет и радость среди его бесплотных обитателей. Символом его присутствия в гелиопольском храме был обелиск, а в древнем средоточии солнцепочитания Эдфу, выше по течению Нила, оно являлось в виде ястреба под именем Гора.

Луна, служившая мерилom времени, стала рассматриваться как божество счета. Его имя было Тот, и главным его местопребыванием был город Шмун, или Гермополь, как его называли греки, отождествлявшие Тота с Гермесом. Ему был посвящен ибис. Небо, которое мы видели в образе Нут, почиталось по всей стране, хотя сама Нут продолжала играть роль лишь в мифологии. Богиня неба олицетворяла тип женщины и женской любви и веселости. В древнем святилище в Дендере она была богиней-коровой Хатор, в Саисе – веселой Нейт, в Бубасте она являлась как Баст, в образе кошки. Наконец, в Мемфисе она теряла всю свою приветливость и делалась львицей, богиней бури и ужаса. Миф об Осирисе, столь гуманный во всех своих деталях и основных чертах, способствовал быстрому и широкому распространению почитания его, а Исида, продолжая оставаться преимущественно одним из главнейших персонажей мифа, стала в то же время идеалом жены и матери, к которому народ особенно охотно обращал свои взоры. Также и Гор, в действительности имевший первоначально отношение к солнечному мифу и ни в какой связи не стоявший с Осирисом, представлялся народу воплощением качеств хорошего сына, и в нем он постоянно видел конечное торжество правого дела. Огромное влияние почитания Осириса на жизнь египтян мы будем иметь еще случай отмечать, говоря о загробных представлениях. Первоначальным местопребыванием Осириса был город Джеду в Дельте, названный греками Бусирисом, но уже с давних пор Абидос в Верхнем Египте приобрел славу особо священного места, ибо там была погребена голова Осириса. Последний изображался очень часто в виде человека, тесно окруженного погребальными повязками и сидящего на престоле, наподобие фараона; иногда же в виде особого рода столба-фетиша, сохранившегося от эпохи доисторического почитания его. Среди божеств природы нельзя поместить мемфисского Пта, бывшего одним из древних и великих богов Египта. Он был покровителем мастеров, ремесленников и художников, и его верховный жрец занимал при дворе положение главного художника. Таковы главнейшие боги Египта, наряду с ними в различных храмах почиталось много других значительных божеств, но мы лишены возможности упомянуть о них здесь даже единым словом.

Внешние образы и символы, под которыми египтяне воспринимали своих богов, носят простейший характер и свидетельствуют о первобытной простоте эпохи, в которую возникли эти божества. Они несут посох, как современные туземцы-бедуины; богини держат в руке тростниковый стебель, их короны сделаны из плетеного камыша или состоят из пары страусовых перьев или рожок овцы. В подобный век люди часто видели в многочисленных животных, которыми они были окружены, проявление своих богов, и почитание этих священных животных сохранилось вплоть до эпохи весьма высокой по культуре, когда мы ожидали бы, что оно должно было исчезнуть. Но почитание животных в виде культа, обыкновенно соединяемое нами с Древним Египтом, есть продукт позднейшего времени, возникший в эпоху упадка народа, в конце его истории. В те периоды, которыми нам предстоит теперь заняться, оно было неизвестно. Например, ястреб был священным животным бога-солнца, и как таковое живой ястреб мог находиться в храме, где его кормили и оберегали, как всякую другую любимую птицу, но ему не поклонялись, и он не был объектом сложного ритуала, как в позднейшее время.

В различных областях узкой и вытянутой Нильской долины религиозные представления ее древнейших обитателей не могли не разниться значительным образом друг от друга,

и, хотя, например, существовало много центров солнцепочитания, каждый город с храмом солнца смотрел на последнее как на своего исключительного бога, игнорируя всех других, совсем так же, как многие современные города Италии никогда не отождествят свою Мадонну со Святой Девой иного города. После того как торговые и административные сношения усилились благодаря политическому объединению страны, эти взаимно противоречивые и несовместимые воззрения не могли больше оставаться местными. Они образовали смесь запутанных мифов, с которыми мы уже отчасти познакомились и еще будем встречаться ниже. Жречества, занимавшиеся теологическими вопросами, ни разу не привели эту массу религиозных воззрений в связную систему, она продолжала оставаться в том виде, как она сложилась благодаря случайностям и внешним обстоятельствам, иными словами – хаосом противоречий. Другим следствием национального развития был тот факт, что, когда какой-нибудь город достигал политического преобладания, его боги возвышались вместе с ним до степени первенствующего положения среди бесчисленных богов страны.

Мы уже имели случай говорить о храмах, в которых древнейшие египтяне поклонялись богам. Они смотрели на них как на обитель божества, и поэтому их внутреннее расположение было, вероятно, составлено по образцу жилого дома додинастических египтян. Мы видели, как с постепенным развитием нации на месте доисторического храма из плетеного камыша появилось наконец каменное сооружение, в котором, несомненно, сохранились основные черты первоначального плана. Это был по-прежнему дом божества, хотя сами египтяне, может быть, уже давно забыли о его происхождении. За передним двором, ничем не покрытым сверху, возвышался колоннадный зал, в глубине которого находился ряд небольших покоев с предметами и утварью для храмовой службы. Об архитектуре и украшении здания мы еще будем иметь случай говорить позднее. Посередине задних комнат находилось небольшое помещение, святая святых, где стоял наос, высеченный из одного куска гранита. Он заключал в себе изображение бога, небольшую деревянную фигуру от полутора до шести футов высотой, искусно украшенную и сверкавшую золотом, серебром и драгоценными камнями. Служение обитавшему в нем божеству заключалось в простом снабжении его теми вещами, которые составляли предметы необходимости и роскоши богатого и вельможного египтянина той эпохи: обильные яства и напитки, красивые одежды, музыка и танцы. Источником жертвоприношений был доход поместий, назначенных для этой цели царем, а также различные пожертвования из царских доходов в виде зерна, вина, масла, меда и т. д. Приношения для блага и комфорта владыки храма, первоначально доставлявшиеся, вероятно, без обрядов, вызвали постепенно образование сложного ритуала, в существенных чертах одинакового во всех храмах. Снаружи, на переднем дворе, стоял большой жертвенник; вокруг него собирался народ в праздничные дни, когда ему полагалось получать свою долю от обильных жертвенных приношений, обычно съедаемых жрецами и храмовыми служителями после того, как они были предложены богу. Эти праздники, за исключением тех, которыми отмечались времена и сроки года, часто справлялись в память того или иного выдающегося события из сказания или мифа о божестве. В таких случаях жрецы выносили из храма изображение божества в переносном киоте, сделанном наподобие небольшой нильской лодки.

Конец ознакомительного фрагмента.

Текст предоставлен ООО «ЛитРес».

Прочитайте эту книгу целиком, [купив полную легальную версию](#) на ЛитРес.

Безопасно оплатить книгу можно банковской картой Visa, MasterCard, Maestro, со счета мобильного телефона, с платежного терминала, в салоне МТС или Связной, через PayPal, WebMoney, Яндекс.Деньги, QIWI Кошелек, бонусными картами или другим удобным Вам способом.