

Н.О. Мофина



# СИАМСКИЕ КОШКИ

- История возникновения
- Стандарт и классификация
- Содержание и уход
- Кормление и разведение
- Болезни и их лечение



# **Ирина Олеговна Иофина**

## **Сиамские кошки**

### **Серия «Всё о кошках»**

*Текст предоставлен издательством*  
*[http://www.litres.ru/pages/biblio\\_book/?art=164938](http://www.litres.ru/pages/biblio_book/?art=164938)*  
*Сиамские кошки: Вече; М.; 2004*  
*ISBN 5-9533-0217-7*

### **Аннотация**

Решив завести сиамскую кошку, вы получаете возможность ежедневно общаться с гордым, красивым и любящим вас существом. В данной книге имеется подробное описание стандарта этого животного, представлены рекомендации по его содержанию и обучению. Сиамская кошка славится непредсказуемым характером, однако выгодно отличается от кошек других пород своей преданностью хозяину.

# Содержание

Введение	5
1. История возникновения породы	7
2. Внешний вид, стандарт и классификация сиамских кошек по окрасам	16
Стандарт сиамской кошки, утвержденный TICA в 1991 году	24
Внешний вид	24
Голова	24
Уши	25
Глаза	26
Корпус	26
Конечности	26
Хвост	26
Стандарт, принятый и утвержденный GCCF в 1993 году	27
Внешний вид	27
Голова	27
Уши	28
Глаза	29
Корпус и конечности	30
Хвост	30
Шерсть	30
Пятна	30

Окрас	31
Пороки	31
Конец ознакомительного фрагмента.	39

# **Ирина Иофина**

## **Сиамские кошки**

### **Введение**

Кошки – это удивительные и загадочные существа, некогда обожествляемые жителями Древнего Египта. В течение долгих веков присутствие кошки у очага человека придавало его жилищу особый уют и способствовало возникновению эмоционального комфорта.

Сиамские кошки, пожалуй, самые интересные среди представителей кошачьего племени. Им свойственно редкое для многих животных чувство собственного достоинства. Они никогда не позволяют себе быть назойливыми и вместе с тем готовы по первому зову броситься на защиту интересов человека. Несмотря на свой в достаточной мере независимый характер, они являются хорошими компаньонами для детей и пожилых людей. Но не следует заводить кошку только для того, чтобы она стала игрушкой маленького ребенка. Излишняя активность и жестокость малыша, часто неосознанные, могут привести к трагедии. Содержание сиамских кошек связано с некоторыми материальными и эмоциональными затратами, которые со временем полностью себя оправдают, так как рядом с вами будет находиться грациозное и

прекрасно воспитанное создание.



Поэтому, если перечисленные трудности вас не пугают, вы можете сделать первый шаг и принести домой маленького веселого котенка.

# 1. История возникновения породы

Вряд ли сегодня кто-либо сможет с уверенностью сказать, когда именно появилась на свет первая сиамская кошка. Доподлинно известно лишь одно: случилось это много веков тому назад. Долгие столетия это прекрасное животное очаровывает людей своим неповторимым изяществом, грацией, красотой, самобытным характером, и нет ничего удивительного в том, что за все время существования породы о ней сложилось множество легенд. Каждая из них по-своему объясняет происхождение сиамских кошек.

Одна из легенд рассказывает, что первая сиамская кошка родилась на свет во время Всемирного потопа. Путешествие затянулось, и обитатели Ноева ковчега сильно тосковали, не зная, чем себя занять. В результате самец обезьяны влюбился в львицу, и плодом этой странной любви явилась кошка «с повадками обезьяны и отвагой льва».

Другое предание гласит, что некая сиамская принцесса, купаясь, нанизывала на хвост своей кошки дорогие кольца, а чтобы та не потеряла драгоценности, хозяйка завязывала хвост любимицы узелком. С тех пор у всех королевских сиамских кошек имеется характерная особенность – излом на хвосте.

Существует и еще одна легенда, объясняющая уникальную внешность сиамских кошек. Когда все мужчины Сиам оставили свои дома, чтобы защитить родину, некому стало охранять золотой кубок Будды. В храме остались только Тьен и Чула – пара сиамских кошек. Отправившись на поиски священника, Тьен покинул свою подругу, поручив ей охранять сокровище. Шло время, долгие часы складывались в дни и недели, а Чула не спускала глаз со священного кубка, для большей надежности обвив его хвостом. Кошка настолько ответственно исполняла свою задачу, что не заметила, как пришла пора произвести на свет потомство. Ни на секунду не отвернувшись от кубка, Чула родила котят, подобных ей самой: с косыми глазами и изломанными хвостами.

Ученые утверждают, что кошки живут на Земле уже около 6 тысяч лет. Наиболее древними считают ангорскую, бухарскую, сибирскую, сиамскую и некоторые другие породы. Полагают, что все они происходят от северо-африканско-переднеазиатской кошки.

Как бы то ни было, очевидно, что родина этой породы – восточное государство Сиам (как некогда именовали Таиланд). Жители королевства почитали этих кошек как священных животных и возлагали на них почетную миссию хранителей храмов. Владельцами сиамских кошек были только очень богатые и знатные люди. Считалось, что после смерти хозяина животное сопровождает его душу в загробный мир.



По завершении похоронного обряда кошка переселялась из дворца в храм, где до самой смерти жила в необычайной роскоши. Священники и монахи обожествляли этих мистических посредников между миром живых и миром мертвых, а родственники усопших приносили им самую изысканную пищу, достойную королей. Храмовые кошки ели из золотой посуды и спали на подушках, изготовленных из самых дорогих тканей. Люди стремились сделать жизнь священных животных счастливой, всеми способами их умиловать, поскольку были уверены в том, что кошки способны заступиться за душу покойного.

Одомашнивание кошек человеком, как предполагают, произошло около 4 тысяч лет назад. И первыми приручать кошек и разводить их в домашних условиях стали жители Древнего Египта.

Различные документальные свидетельства также подтверждают, что кошки данной породы были известны жителям Сиам с древнейших времен. В Национальной библиотеке Бангкока хранятся рукописи из Аюттхая – древней столицы Сиам (с 1350 по 1767 год). Один из этих манускриптов носит название «Книга стихов о кошках» («Смут-хой»). В нем приводится подробное описание белых кошек с черными ушами, хвостом и лапами, а на одной из миниатюр изображена сиамская кошка с темно-коричневыми отметинами (современные фелинологи называют такой тип окраса «силпойнт»).

Следующий письменный источник, содержащий сведения об аналогичной породе, относится к XVIII веку. Пётр Симон Паллас, русский ученый-естествоиспытатель немецкого происхождения, во время путешествия по южным областям России в прикаспийском селении Инсар обнаружил кошек, чей необычный внешний вид поразил его воображение. Свои наблюдения ученый отразил в книге «Путешествие по различным провинциям Российского государства»: «На нас произвело настолько сильное впечатление появление столь необычной по своему телосложению и окрасу кошки, что я не могу не отвести специальное место в книге для представления этого животного. Это кошка среднего размера, у нее более длинные и тонкие ноги, чем те, что мы привыкли видеть у обычной кошки, у нее более длинная и узкая голова, хвост в три раза длиннее головы. Окрас шерсти темно-русый, такой, как цвет норки, но более насыщенный на морде и хвосте и более осветленный на боках и животе. На груди – белый медальон. Нос закрыт черной маской, которая также окружает глаза и заканчивается в виде остроконечного треугольника на лбу. Уши, лапы и хвост очень темного цвета. Структура шерсти более приятна, чем у обыкновенной кошки, и напоминает гладкую, блестящую шерсть норки. Подшерсток мягкий, более светлого тона. Шерсть на хвосте короткая, гладкая, прилегающая».

Сиамская кошка действительно особенная. Ни про какую другую породу не было сложено такое множество

красивых легенд.

Сейчас остается лишь догадываться о том, принадлежали ли описанные Палласом кошки к сиамской породе. Приведенный в книге рисунок позволяет сделать вывод, что окрас их был значительно темнее, чем у аюттхайских. Возможно, причиной тому является климат Прикаспийского региона, где несколько холоднее, чем на истинной родине сиамских кошек (известно, что окрас шерсти этих животных напрямую зависит от температуры окружающей среды).

По-прежнему остается загадкой и то, как сиамские кошки (если это действительно были они) оказались на территории Средней Азии. Не исключено, что их популяция естественным образом возникла в данном регионе. Существует и еще одна гипотеза относительно появления этих животных в Прикаспийских областях: дело в том, что в Средние века вдоль берегов Каспийского моря пролегал Великий шелковый путь, и есть основания предполагать, что восточные купцы везли с собой сиамских кошек для охраны товара от мышей.

Так или иначе, вплоть до конца XIX столетия за пределами Сиама данная порода кошек известна не была.

В этом нет ничего удивительного: ведь животные пользовались особым положением при королевском дворе и вывозить их из страны было категорически запрещено. Но примерно в 70-е годы XIX века некто Оуэн Гуд, представитель британского посольства в Бангкоке, привез в Европу первую

пару сиамских кошек. Животные были подарены британскому послу самим королем Сиам, и сей поступок мог расцениваться как знак величайшей милости и расположения.

В конце XIX столетия любители кошек были готовы платить за сиамского котенка огромные деньги.

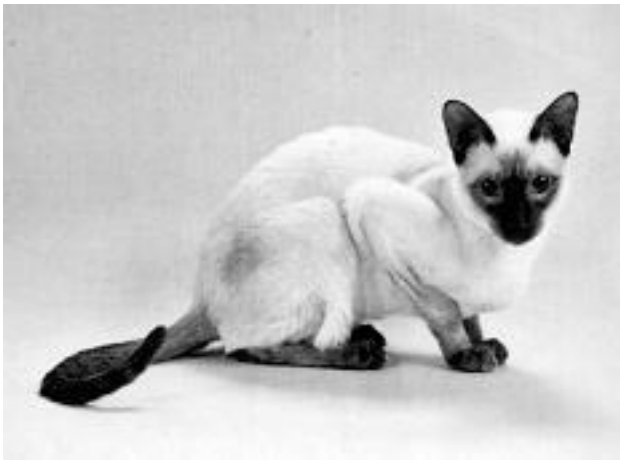
С этого момента началось триумфальное шествие сиамских кошек по Европе. Необычный внешний вид этих животных мгновенно заинтересовал британских фелинологов и покорила сердца любителей кошек. Страстной поклонницей сиамов была английская королева Виктория: в конце XIX века вместе с семьей она посетила несколько выставок, где экспонировались кошки этой породы. Благодаря этому популярность сиамских кошек в Великобритании возросла еще больше.

В 1892 году известный английский фелинолог Гаррисон Вир составил первый стандарт «королевских котов из Сиам». Нужно сказать, что по своему внешнему виду первые сиамские кошки довольно существенно отличались от современных. Они имели округлую голову, допускалось косоглазие, а характерный излом на хвосте считался признаком подлинности королевских сиамских кошек.



**У первых сиамов, привезенных в Великобританию, имелись изломы на хвостах**

Однако селекционеры упорно стремились к усовершенствованию породы, и уже в 1902 году, через год после организации Английского клуба сиамских кошек, традиционный стандарт был пересмотрен и изменен. Животные приобрели облик, близкий к современному: удлиненное изящное туловище, высокие тонкие ноги, клиновидной формы голова. Выяснилось также, что узелки и изломы на хвосте являются следствием близкородственного скрещивания, а значит, вырождения породы. Прежние признаки подлинности отныне стали рассматриваться как пороки.



## **Сиамская кошка**

И все же некоторые заводчики стремились сохранить классический облик королевских сиамских кошек. Их усилия привели к тому, что в настоящее время нам известны две разновидности животных одинакового окраса и происхождения, но отличающиеся некоторыми особенностями конституции. Современная классификация различает две породы кошек: сиамскую и тайскую (так была названа традиционная разновидность сиамских кошек).

Пик популярности сиамских кошек в Европе и Америке наступил в 1960-е годы. Животные стали неизменным атрибутом материального благосостояния и знаком изысканного вкуса их владельцев. Газеты тех лет писали, что «актрисы,

появляющиеся без сиамской кошки под мышкой, практически не имеют шансов попасть в колонку светской хроники».

Примерно в это же время первые сиамские кошки появились и в России. Они принадлежали к традиционной разновидности (с округлой головой и крепким массивным туловищем). Животных этой породы в стране насчитывалось очень мало, и отечественным заводчикам пришлось прибегнуть к близкородственному скрещиванию. Нередко сиамских кошек вязали и с беспородными животными. Все это привело к усиленному развитию генетических пороков: куцехвостости и косоглазия. Кроме того, такие животные отличались крайне агрессивным поведением (вероятно, именно это обстоятельство породило распространенное заблуждение о злобном и мстительном характере сиамов).

И тем не менее упорный труд селекционеров принес известные результаты: со временем наследственные пороки были успешно устранены, а внешний вид и характер сиамских кошек стали гораздо лучше.

## **2. Внешний вид, стандарт и классификация сиамских кошек по окрасам**

**Необыкновенно привлекательный внешний вид сиамских кошек в значительной мере определяется их уникальной контрастной расцветкой: очень темные уши, мордочка, лапы и хвост отчетливо выделяются на светлом фоне шеи и корпуса этих животных. Подобный тип окраса, объясняющийся явлением акромеланизма, фелинологи называют «колор-пойнт», или «гималайский».**

Сиамские котята рождаются на свет белоснежными, с розовыми носами и подушечками лап, и только через несколько недель у них начинает проявляться характерный пятнистый рисунок. Под воздействием низких температур шерсть котят приобретает более темный оттенок, и чем ниже температура окружающей среды, тем темнее оказывается окрас сиамской кошки.





**Темные пятна проявляются у сиамских котят только на 2-й неделе жизни**

Сиамы обладают прямой, короткой, густой шерстью, плотно прилегающей к телу, очень мягкой и нежной на ощупь. Глаза у этих кошек среднего размера, миндалевидные, ярко голубые. Замечено, что цвет глаз сиамских кошек зависит от окраса их шерсти. При этом считается, что первым представителям данной породы был свойствен менее глубокий и насыщенный оттенок радужной оболочки. Ярко-голубой цвет глаз современных сиамов – заслуга заводчиков и селекционеров.

Как уже говорилось, составленный в 1892 году стандарт сиамских кошек достаточно сильно отличался от современного. Однако некоторые существенные качества породы были замечены уже в то время. В соответствии с этим стандартом королевская сиамская кошка должна была иметь относительно небольшие размеры, обладать легким, изящным, грациозным сложением, узкой грудной клеткой, длинной шеей и овальными лапами. Показателями хорошей физической формы считались плотно прилегающая, блестящая, густая и шелковистая короткая шерсть и крепкие рельефные мышцы, тогда как избыток подкожно-жировой ткани расценивался как отклонение от нормы.

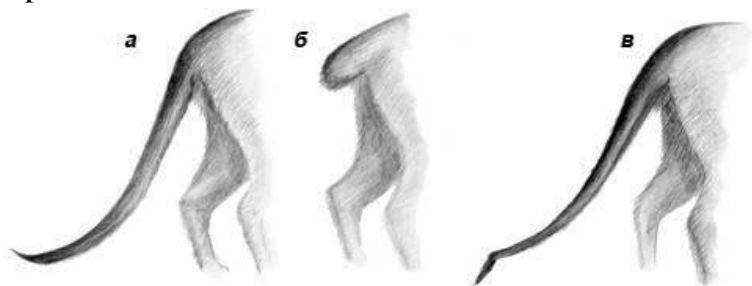
Наряду с вышеперечисленными качествами, стандарт 1892 года предписывал королевской сиамской кошке маленькую, слегка покатую голову, широкую в лицевой части и довольно узкую между ушами, плоский лоб и удлиненную широкую морду, сужающуюся к носу. Уши животного должны были быть крупными и широкими, а глаза – голубыми, блестящими, миндалевидными, посаженными на уровне спинки носа.



**У кошки слегка удлиненная морда, немного не соответствующая стандарту**

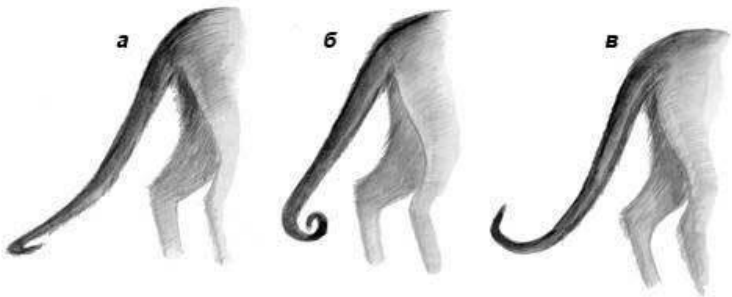
Наиболее предпочтительным окрасом корпуса был признан глубокий и светлый серовато-коричневый, также вполне допускался светло-серебристо-серый, светло-олений и светло-оранжевый. Темно-коричневый и шоколадный окрас,

хотя и не считался пороком, существенно снижал достоинства кошки. Наличие на корпусе темных пятен (за исключением «ремешка» вдоль спины) являлось недопустимым. Черные пятна, отчетливо контрастировавшие с основным окрасом, располагались на ушах, вокруг глаз и под ними, на лапах и хвосте. Хвост королевской сиамской кошки был тонким, довольно коротким, более темным у основания и абсолютно прямым. Любые изломы и узловатости уже тогда рассматривались как недостаток.



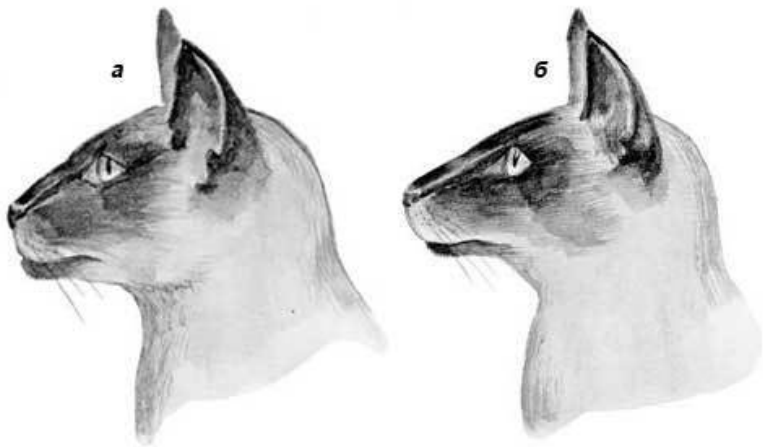
**Хвосты сиамских кошек: а – соответствующий стандарту: длинный, прямой, суживающийся книзу; б – куцехвостость; в – излом на конце**

За более чем 100 лет разведения сиамских кошек в Европе и Америке взгляд на породу постепенно изменился. Фелинологическая наука в значительной мере усовершенствовалась, и благодаря усилиям селекционеров в настоящее время известно множество разновидностей данной породы.



**Изломы хвостов сиамских кошек: а – хвост крючком; б – хвост, загнутый кольцом; в – хвост с двойным изломом**

На сегодняшний день в мире существует огромное количество фелинологических ассоциаций, и каждая из них утверждает особые стандарты сиамских кошек, предъявляет различные требования к окрасам и расцветкам, и регистрация, разумеется, тоже ведется по-разному. Так, далеко не каждая организация признает так называемых сиамоподобных кошек (животных, в родословной которых имелись предки иной породы – балийской, ориентальной, сиамской нетрадиционного окраса и др.). Но нередко такие кошки регистрируются совместно с чистопородными сиамами.



**Строение челюстей сиамской кошки: а – правильное строение челюстей; б – недокус**

Неоднозначно оцениваются также различные вариации окрасов сиамских кошек.

К примеру, американская ассоциация CFA считает допустимыми только 4 основных окраса: сил-, блю-, чоколэт- и лайлэк-линкс-табби-пойнт, тогда как кошки, имеющие другие расцветки, относятся уже не к сиамским, а к группе короткошерстных колор-пойнтов.

Среди наиболее известных фелинологических организаций следует назвать Американскую ассоциацию кошек (ACA), Ассоциацию любителей кошек (CFA), Федерацию любителей кошек (CFF), Ассоциацию традиционных пород

кошек (ТСА). Наиболее крупными и известными являются американская Всемирная ассоциация кошек (ТІСА) и британская GCCF.

Конечно, описать все существующие в мире стандарты сиамских кошек в данной книге невозможно. Однако стоит привести отрывки из стандартов, принятых и утвержденных самыми популярными ассоциациями.

# **Стандарт сиамской кошки, утвержденный TICA в 1991 году**

## **Внешний вид**

Идеальная сиамская кошка имеет средние размеры, крепкое, но в то же время пластичное сложение, легкий костяк, хорошо развитую мускулатуру и находится в прекрасной физической форме. Телосложение животного гармонично, а движения грациозны. При этом самцы должны быть крупнее самок.

## **Голова**

Удлиненная, имеет клинообразную форму и средние размеры. От «зеркальца» носа к кончикам ушей идут прямые линии, образующие равносторонний треугольник. Усы плотно прижаты к морде, и структура черепа отчетливо просматривается. Небольшая щекастость допускается только у племенных котов. Носовое «зеркальце» и нижняя точка подбородка расположены на одной прямой. Линия от затылочного бугра до носового «зеркальца» (при осмотре головы в профиль) должна быть абсолютно прямой, не иметь западения в области переносицы. Некоторая подчеркнутость надбров-



ных дуг считается допустимой. Расстояние между глазами должно равняться диаметру каждого из них.

## Уши

Довольно большие, но пропорциональные размерам головы. Расположены не слишком высоко и не слишком низко. Не выходят за границы линий клина головы.



**У сиамской кошки слишком вытянутые уши**

## **Глаза**

Разрез восточный (миндалевидный), размеры средние, расположены косо; воображаемая линия, проведенная вдоль осей разреза, должна проходить посередине основания ушных раковин.

## **Корпус**

Удлиненный, трубообразный. При крепком и мускулистом сложении должен выглядеть достаточно тяжелым, но не массивным.

## **Конечности**

Тонкие, длинные, с легким костяком, сбалансированные с размером корпуса кошки. Лапы изящные, небольших размеров, овальной (а не круглой, как у других кошек) формы. Задние конечности немного длиннее передних.

## **Хвост**

Тонкий, длинный, сужающийся к концу. Кончик заострен.

# **Стандарт, принятый и утвержденный GCCF в 1993 году**

## **Внешний вид**

Идеальная кошка должна быть красива, иметь гармоничное сложение, высокую шею, гордую посадку головы и большие стоячие уши. Корпус вытянут, пластичен, конечности высокие и тонкие, хвост пропорционален размерам корпуса. Голова при осмотре в профиль и в фас имеет форму тупого клина (форма заостренного клина или яблока считается отклонением от нормы). Темная «маска» на морде отчетливо выражена и составляет резкий контраст с основным окрасом. Под глазами у взрослых кошек расположены две темные полосы, проходящие к наружным углам ушей. Глаза голубые, сияющие. Весь внешний вид и особенности строения головы сиамской кошки при ее осмотре вызывают ощущение породистости и аристократизма.

## **Голова**

Имеет удлиненную форму, сбалансирована с размерами корпуса кошки, высоко посажена на длинной изящной шее. Довольно широкая между ушами, сужается в лицевой ча-

сти, в области носового «зеркальца». При осмотре в профиль спинка носа ровная. Подбородок достаточно крепкий, прикус правильный. Морда сухая, четко просматривается костная структура головы.

## **Уши**

Больших размеров, имеют широкое основание, вертикально стоячие (не должны нависать).



**У кошки нависающие уши**

## **Глаза**

Восточные, или миндалевидные. Расположены на большом расстоянии друг от друга, поставлены косо.

# **Корпус и конечности**

Корпус вытянутый, гибкий, пластичный, средних размеров. Конечности длинные, стройные, сухие, с небольшими овальными лапами. Задние конечности несколько длиннее передних. Все части тела кошки должны быть хорошо сбалансированы между собой.

## **Хвост**

Длинный, тонкий, прямой, сужающийся к кончику.

Любые изломы или узловатости рассматриваются как нарушение.

## **Шерсть**

Густая, прямая, короткая, блестящая. Плотно прилегает к телу. На ощупь очень мягкая и нежная.

## **Пятна**

Темная «маска» на морде одинакового цвета с ушами, лапами и хвостом, ярко контрастирует со светлым тоном основного окраса. Граница отчетливо видна. «Маска» симметрично располагается на морде; под глазами проходят две

полосы, соединяющие ее с наружными краями основания ушей.

## Окрас

Шерсть на шее, груди и животе имеет более светлый оттенок, чем на спине и боках. Окрас должен быть утвержден ассоциацией и соответствовать всем требованиям.

## Пороки

Пятна, по тону сливающиеся с оттенком основного окраса. Отсутствие пятен также считается недопустимым.

Чистопородных сиамских кошек королевских кровей в мире осталось около 50. Все они содержатся в Центре натуральных сиамских кошек в Бангкоке.

Стоимость каждого из этих животных, предки которых некогда принадлежали королю Сиам, составляет не менее 25 тысяч долларов.

Заводчик чистопородных сиамских кошек обязан соблюдать все стандарты и правильно их применять. Только в этом случае есть возможность получить животных, максимально приближенных к идеалу. Несмотря на разнообразие фелинологических ассоциаций, все они (как европейские, так и американские) придерживаются сходных взглядов на породу, а потому утверждаемые ими стандарты, как можно заме-

тить из вышеприведенных отрывков, чаще всего во многом совпадают. Все это существенно облегчает задачи заводчиков и владельцев.

В настоящий момент в мире признано несколько разновидностей окраса сиамских кошек. Самыми популярными из них являются сил-пойнт (нежно-кремовый основной окрас шерсти с темно-коричневыми отметинами, напоминающими цвет шкурки морского котика), блу-пойнт (светлый, палево-серый окрас шерстного покрова с серо-голубыми отметинами), чоколэт-пойнт (шерсть цвета слоновой кости с молочно-шоколадными пятнами) и лайлэк-пойнт (бледно-магнолиевый основной окрас и серо-голубые с розовым отливом отметины). Кроме того, довольно широко распространены сиамские кошки окраса ред-пойнт (кремовые с красными пятнами) и крим-пойнт (белые с пастельно-кремовыми пятнами). Такие расцветки, как карамел-, синамон- и фоун-пойнт встречаются реже и на выставках, как правило, вносятся в дополнительный реестр.

Кроме того, сиамские кошки любой из перечисленных расцветок различаются в зависимости от рисунка пятен. Согласно классификации GCCF, выделяют окрасы колор-пойнт (одноцветные, с более темными отметинами), табби-пойнт (с отметинами полосатого рисунка табби), торти-пойнт (с отметинами черепахового рисунка) и торти-табби-пойнт (с черепаховыми отметинами рисунка табби).

Каждой разновидности расцветки сиамских кошек соот-



ветствуют свой номер и определенный стандарт, включающий сведения о цвете основного окраса, глаз, носового «зеркальца», подушечек лап, оттенке пятен и т. д.

Так, окрас сил-пойнт (№ 24), с которым в сознании большинства из нас ассоциируется классическая сиамская кошка, предполагает чистые, сияющие глаза темно-голубого цвета, серебристо-коричневые с рыжеватым отливом носовое «зеркальце» и подушечки лап. Основной окрас шерстного покрова на груди и животе должен быть кремовым, а на боках и спине плавно переходить в светло-олений. Отметины у сиамской кошки расцветки сил-пойнт окрашены в яркий коричнево-рыжий цвет и отчетливо выделяются на основном фоне. Наличие пятен любой формы где-либо, кроме лап, хвоста, ушей и морды, считается пороком. Также недопустимы любые оттенки черного или серого (как на отметинах, так и на основном фоне).



## **Сиам окраса блу-пойнт**

Сиамские кошки окраса блу-пойнт (№ 24а) имеют ярко-голубые искрящиеся глаза, голубое носовое «зеркальце» и такого же оттенка подушечки лап. Белый цвет шерсти на спине постепенно переходит в холодный серо-голубой. «Маска» на морде, уши, лапы и хвост также серо-голубые, но намного темнее. Отметины резко контрастируют с основным фоном, между ними отчетливо видна граница.

У некоторых кошек окраса блу-пойнт отсутствуют полосы, проходящие от глаз к наружным уголкам ушей; такая особенность рассматривается как порок. Кроме того, не допускается голубой, олений или кремовый тон основного окраса.

Стандарт расцветки чоколэт-пойнт (№ 24b) предписыва-

ет сиамским кошкам ровный основной окрас цвета слоновой кости и контрастирующие с ним молочно-шоколадные отметины на морде, ушах, хвосте и лапах. Все пятна должны быть одинакового цвета: более светлые отметины на конечностях снижают достоинства кошки. Подушечки лап и носовое «зеркальце» также должны иметь цвет молочного шоколада. Глаза, как и у всех остальных представителей этой породы, чистые, блестящие, насыщенно-голубые. Пороками считаются слишком темный цвет основного окраса или отметин.

Еще одна распространенная расцветка сиамских кошек – лайлэк-пойнт (№ 24с). Основной окрас шерстного покрова этих животных имеет бело-бледно-кремовый цвет с розоватым отливом, напоминающий оттенок цветков магнолии. На этом фоне отчетливо выделяются темные телесно-серые пятна. Носовое «зеркальце» и подушечки лап у этих кошек сиреневые или телесные, а глаза ярко-голубые.

Сиамские кошки окраса ред-пойнт (№ 32а) имеют бледно-абрикосовый шерстный покров (почти белый на груди и животе и более насыщенный на спине и боках). Отметины окрашены в золотисто-красный цвет, при этом лапы немного светлее, чем хвост, уши и «маска» на морде. Иногда на пятнах имеются полосы – это вполне допустимо, так же как крапинки на ушах, морде, веках, губах и подушечках лап у взрослых кошек. Глаза кошек расцветки ред-пойнт ярко-голубые, а носовое «зеркальце» и подушечки лап розовые.

В одном из английских журналов за 1888 год встречается упоминание о сиамской кошке необычного «лососевого» окраса. Очевидно, это был первый котенок расцветки ред-пойнт, занявший призовое место на выставке.

Стандарт расцветки крим-пойнт (№ 32с) предписывает аналогичные требования: не являются недостатками веснушки на морде, веках, губах, ушах и подушечках, а также наличие одной или нескольких полос на отметинах. Подобно сиамским кошкам расцветки ред-пойнт, эти животные имеют розовые подушечки лап и носовое «зеркальце». Различие заключается в тоне основного окраса и пятен: белый на груди и животе шерстный покров на боках и спине плавно переходит в нежно-кремовый и контрастирует с более темными отметинами того же оттенка. Пятна на конечностях и лапах светлее, чем морда, уши и хвост. Слишком резкий кремовый окрас отметин расценивается как порок.

Помимо вышеперечисленных, существуют также три новых окраса сиамских кошек, признанных сравнительно недавно. Для них утвержден предварительный стандарт, в соответствии с которым оцениваются качества животных и присуждаются призовые места на выставках.

Так, шерстный покров сиамских кошек окраса карамель-пойнт (№ 24n) должен иметь оттенок цветков магнолии и отчетливо контрастировать с темными серовато-коричневыми пятнами. Цвет отметин равномерный, однако у

носового «зеркальца», на кончиках ушей и лап шерсть светлее. Подушечки лап, носовое «зеркальце» и кайма век серовато-розовые. Цвет глаз у кошек этой расцветки должен быть как можно более темным и насыщенным: тусклые или слишком светлые глаза считаются пороком. Неравномерный окрас отметин и наличие белых пятен также лишает такую кошку призового места.



### **Кошка окраса синамон-пойнт**

Сиамы расцветки синамон-пойнт (№ 24k) имеют шерст-

ный покров цвета слоновой кости и коричневые пятна теплого тона, четко выделяющиеся на фоне основного окраса (холодный тон основного окраса или отметин является пороком, так же как и белые пятна на любой части тела). Конечно, более светлые, чем морда, уши и хвост. Носовое «зеркальце» и кайма век коричневые, а подушечки лап могут быть также розовыми.

# Конец ознакомительного фрагмента.

Текст предоставлен ООО «ЛитРес».

Прочитайте эту книгу целиком, [купив полную легальную версию](#) на ЛитРес.

Безопасно оплатить книгу можно банковской картой Visa, MasterCard, Maestro, со счета мобильного телефона, с платежного терминала, в салоне МТС или Связной, через PayPal, WebMoney, Яндекс.Деньги, QIWI Кошелек, бонусными картами или другим удобным Вам способом.