

# ДИЗАЙН УЧАСТКА



ДОМАШНИЙ



МАСТЕР



# Ольга Шумахер

## Дизайн участка

### Серия «Домашний мастер»

*Текст предоставлен правообладателем – Мульти Медиа*  
*[http://www.litres.ru/pages/biblio\\_book/?art=167772](http://www.litres.ru/pages/biblio_book/?art=167772)*

#### **Аннотация**

Древний человек, желая познать новое, отделился от природы и с тех пор на протяжении многих веков стремится вернуться к ней. Искусство ландшафтного дизайна способно помочь человеку реализовать эту на первый взгляд непростую задачу. Книга «Дизайн участка» поможет вам превратить свое жилище в прекрасный уголок живой природы, радующий глаз гармонично построенными композициями, где можно отдохнуть от городского шума и суеты.

# Содержание

Введение	4
Глава 1	7
Зонирование участка	14
Глава 2	18
Регулярный стиль	19
Пейзажный стиль	20
Модерн	21
Колониальный стиль	22
Стиль кантри	24
Натургартен	26
Конец ознакомительного фрагмента.	32

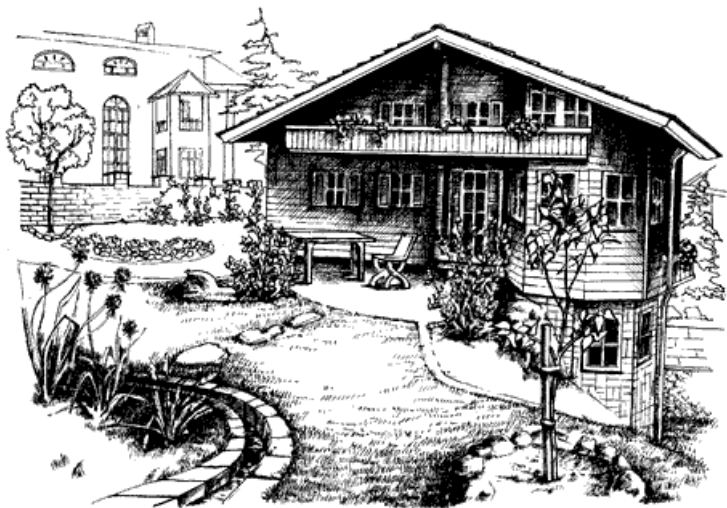
# Ольга Шумахер

## Дизайн участка

### Введение

Как приятно бывает вечером посидеть на увитой благоухающими розами террасе или в беседке, послушать пение птиц, журчание спрятавшегося в траве декоративного ручья, кваканье лягушек в расположенном поблизости пруду и вдохнуть аромат душицы или сирени. Все это дарит ощущение спокойствия и умиротворения.

Книга станет настольной для тех, кто желает превратить свой дом и участок в прекрасное творение, созданное по подобию живой природы из растений, природных и искусственных материалов. Здесь вы узнаете об основных принципах построения цветочных композиций в виде цветников, клумб, миксбордеров, газонов и т. д. (*рис. 1*).



*Рис. 1. Участок с декоративным водоемом*

Непременные элементы дизайна – такие, как беседки, перголы, трельяжи, альпинарии, рокарии и многое другое, – помогут вам украсить ваш сад, организовать множество мест для отдыха на свежем воздухе. Первая глава поможет вам сделать шаг к реализации задуманного, расскажет об основных этапах планировки участка, о том, где и каким образом лучше разместить ту или иную композицию.

Оформление участка – это не просто сочетание всевозможных элементов и приемов дизайна. Оно предусматривает строгое соответствие декоративных композиций определенному стилю, цвету. Это целое искусство, подчиняющееся-

ся определенным правилам и закономерностям. Глава «Поговорим о стилях» поможет вам выбрать стиль участка, наиболее близкий вашему вкусу и настроению. Из третьей главы вы сможете почерпнуть нечто интересное о цветах, их сочетаниях, о том, как можно добиться цветовой гармонии и о том, каким образом цвет воздействует на здоровье человека.

Возможно, вас заинтересует глава о декоративных водоемах, где подробно рассказывается, как можно самостоятельно создать на своем участке декоративный пруд и какие преимущества имеет пришедший к нам не так давно бассейн спа.

Немного места в книге отведено и обустройству детской площадки, которая непременно понадобится семье с маленькими детьми.

В том случае, если фантазия подводит вас и вы по каким-то причинам не можете обратиться к услугам профессионального дизайнера, мы даем вам готовые примеры оформления участка в том или ином стиле. А в главе о растениях вы узнаете об особенностях произрастания, размножения и использования декоративных растений.

# Глава 1

## Планировка участка

Планировку нового участка, выбор места расположения растительной композиции и других элементов оформления необходимо определять с учетом основных факторов роста и развития растений, состава почвы, климатических условий.

В первую очередь следует наметить приблизительный план участка (*рис. 2*). Его вычерчивают на миллиметровой бумаге в масштабе 1: 200 (1 см: 2 м) или 1: 100 (1 см: 1 м).

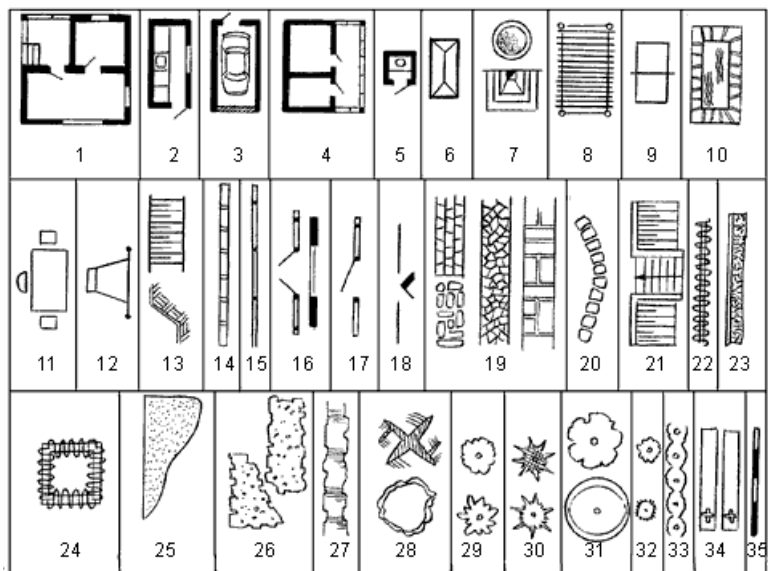


Рис. 2. Условные обозначения, используемые при нанесении плана участка на бумагу: 1 – дом; 2 – летняя кухня; 3 – гараж; 4 – хозяйственные постройки; 5 – дворовый туалет; 6 – компост; 7 – дворовый камин или очаг; 8 – навес; 9 – спортивная площадка; 10 – купальный или декоративный водоем; 11 – уголок отдыха; 12 – детская площадка; 13 – насыпь; 14 – бордюр; 15 – ограда; 16 – ворота; 17 – калитка; 18 – вход; 19 – дорожки; 20 – тропинки с покрытием; 21 – подпорная стенка с лестницей; 22 – трельяж; 23 – вертикальное озеленение; 24 – пергола; 25 – газон; 26 – цветники; 27 – живая изгородь; 28 – высокорослые дикорастущие де-



*ревя; 29 – декоративные деревья; 30 – хвойные деревья; 31 – сильнорослые плодовые деревья; 32 – слаборослые плодовые деревья; 33 – ягодный кустарник; 34 – огород; 35 – масштаб*

В плане указывают места расположения:

- дома с главным и дополнительным входами;
- вспомогательных и хозяйственных построек (сараев, душа, бани, летних домиков, гаража и т. д.);
- детских и спортивных площадок, асфальтированных и мощеных дорожек;
- забора, ограждающего участок;
- проходящих над территорией воздушных линий передач.

На следующем этапе определяют ориентацию участка по сторонам света. Это необходимо для того, чтобы правильно спланировать посадки и обеспечить оптимальные температурные и световые условия для растений. При этом отмечают направления воздушных масс для определения хорошо прогреваемых и защищенных от ветра мест.

С помощью штриховки различным цветом помечают следующие зоны:

- красным – привлекательные места, которые хорошо видны из окна дома;
- желтым цветом – проблемные участки, требующие основательной проработки (ямы, овраги, уклоны, впадины);
- синим цветом – теневые места.

Для того чтобы выяснить режим инсоляции, выбирают солнечный день. Утром (8–9 часов) на плане помечают границы теней, падающих от дома, забора и других построек, расположенных на территории участка, а также от больших деревьев и кустарников. Затем то же самое проделывают в полдень (12–13 часов) и вечером (17–18 часов). В конечном итоге на бумаге должны выделиться участки глубокой тени, на которых штриховка нанесена три раза, т. е. при каждом измерении; места, помеченные двойной или одинарной штриховкой (среднезатененные места, куда солнце заглядывает только утром и во второй половине дня); и незаштрихованные участки (зоны полного освещения). С учетом уровня освещения позже подбирают наиболее подходящие для данного места растения.

Во время проектирования участка также потребуется геодезический план, в котором указаны трассы подземных коммуникаций и уровень грунтовых вод. Его можно получить у главного архитектора района, в котором располагается ваш участок. Необходимо знать, в каком месте проходит под землей газопровод, и не высаживать на этом участке деревья с мощной корневой системой. Затем составляют список композиций из растений. Важную роль при планировании композиции играет расположение выбранного для нее места в общем композиционном плане. Необходимо определить, будет ли она располагаться перед основным входом в дом, на второстепенном участке, входящем в поле зрения, или на

заднем плане, скрытом от глаз.

При размещении растений следует учитывать и микроклимат вашего участка. Например, в тени и низине температура воздуха на  $5-6^{\circ}\text{C}$  ниже, чем на возвышенности, освещенной солнцем. По возможности дополнительно составляют список уже имеющихся на территории растений, определяют их высоту, возраст, диаметр кроны. Если за пределами участка живописный вид на реку, горы, лес, красивое архитектурное строение, это также следует отметить в плане.

Тщательная проработка плана поможет вам правильно смоделировать оформление участка (рис. 3, 4).

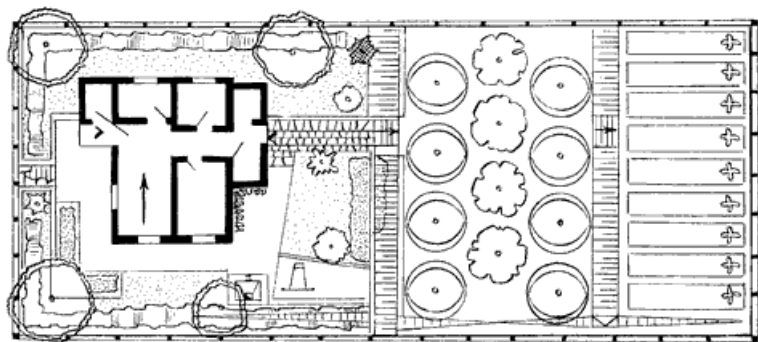
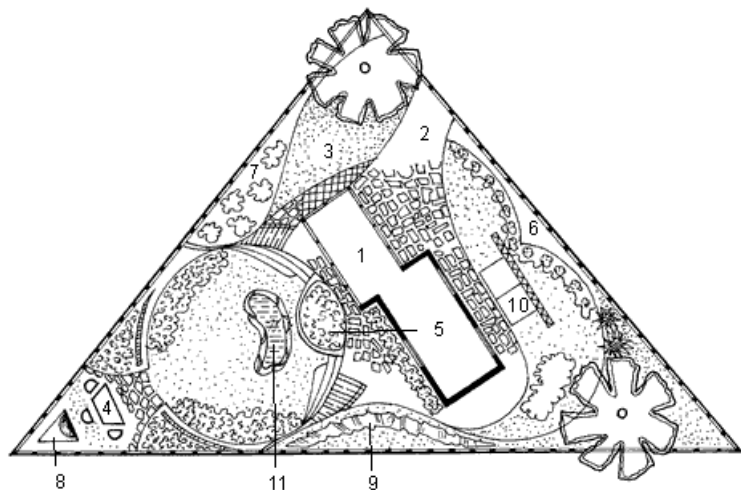


Рис. 3. План участка площадью  $400\text{ м}^2$



*Рис. 4. План участка площадью  $500 \text{ м}^2$  треугольной формы без хозяйственных построек: 1 – дом; 2 – дорожка; 3 – газоны; 4 – уголок отдыха; 5 – цветники; 6 – розарий; 7 – декоративный кустарник (сирень); 8 – дворовый камин (очаг); 9 – живая изгородь; 10 – небольшая спортивная площадка (с живой изгородью, отделяющей ее от розария); 11 – водоем (бассейн)*

Зачастую на участке имеется одно или два взрослых дерева – береза, вяз, ель, сосна, клен, тополь. Не торопитесь удалять их с территории, ведь они могут прекрасно вписаться в общий вид и удачно его дополнить. Деревья можно окружить кустарниками, многолетниками и однолетниками, которым

подходят условия вашего участка.

# Зонирование участка

После того как выявлена степень освещенности участка, помечены основные объекты и определены точки, из которых в наиболее выгодном положении предстанет пейзаж, следует выяснить для себя, что бы вы хотели видеть на своем участке. Это могут быть детская и спортивная площадки, летний домик, уголки для отдыха, приема гостей, теплица, бассейн, пруд, фонтан, водопад или каскад, цветник, газон, беседка, альпинарий или рокарий, сад – в общем, все, на что способна ваша фантазия.

После того как определены компоненты участка, можно приступить к зонированию, т. е. установить расположение того или иного декоративного объекта на территории участка. Для этого понадобится лист кальки, на который следует перенести план участка с уже существующими постройками. Затем цветом, пунктиром или сплошной линией в виде отдельных зон выделяют намеченные объекты. При этом следует учитывать следующее:

- детская площадка должна располагаться таким образом, чтобы ее хорошо было видно из окон дома;
- для спортивной площадки можно выделить отдельное пространство или же организовать ее на территории газона;
- водоем желательно разместить в самом низком месте участка;

- плодовый сад должен располагаться с северной стороны, чтобы не затенять площадь, выделенную для цветника и огорода, и защищать их от ветра;

- цветник следует разбить на равнинном месте, чтобы при поливе влага равномерно распространялась по всей площади клумбы.

После того как намечены предполагаемые объекты, следует совместить оба плана (план исходный и план зонирования), определить правильность размещения планируемых объектов с учетом освещенности, ветрености и, если требуется, внести поправки.

Если размеры участка позволяют, можно организовать обширную зону для отдыха, разместив на ее территории декоративные клумбы. Здесь можно расположить такие элементы декоративного оформления, как скульптуры, скамейки, вазы-цветочницы, подпорные стенки, каменные лестницы и изгороди.

Хозяйственные постройки можно прикрыть вертикальным озеленением.

Клумбы хорошо будут смотреться перед домом, вдоль дорожек, на газоне. Если фасад дома обращен на север, то цветы следует размещать с южной стороны дома или постройки.

Участки, как правило, огораживаются забором (деревянным, каменным, кирпичным и др.). Если дом находится рядом с дорогой, от нее защитит живая изгородь.

С южной стороны дома можно организовать зеленую тер-

расу из вьющихся растений, которая будет защищать его от перегрева в жаркие летние дни, давать прохладу и свежесть. Вдоль террасы можно расположить несколько небольших клумб или ваз-цветочниц. Эффектно смотрится терраса, увитая фиолетовым клематисом, на фоне которой располагаются миниатюрные клумбочки с девясилом, календулой и другими лекарственными растениями.

Если между постройками существует небольшое свободное пространство, его занимают теневыносливыми декоративными растениями.

Между плодовыми деревьями, произрастающими на вашем участке, можно поставить фигурный пенек или расположить несколько декоративных камней-валунов, которые, с одной стороны, разнообразят ваш садовый ландшафт, а с другой, заменят скамейку и станут дополнительным местом для отдыха в тени среди аромата трав и цветов.

Если дом находится с южной стороны от участка, то перед фасадом можно посадить несколько плодовых деревьев, которые закроют окна от попадания прямых солнечных лучей. Между деревьями будут хорошо смотреться клумбы с неприхотливыми теневыносливыми растениями.

Вдоль забора целесообразно посадить малину, смородину или облепиху, которые будут выполнять функцию живой изгороди.

Если домик находится у восточной границы участка, то все деревья желательно расположить с севера. Тогда участок



с севера будет защищен деревьями. С южной стороны удобно устроить зону отдыха, включающую детскую спортивную площадки.

При планировке участка необходимо учитывать архитектуру строения (наличие этажей, мансарды, террасы, веранды). Составляя план в масштабе, не следует загромождать участок посадками.

Следует помнить, что деревья и кустарники со временем увеличатся в размере и потребуют наличия достаточного пространства, питательных веществ и влаги. Слишком густые заросли будут препятствовать нормальному росту растений и затруднят уход за ними, а неухоженный сад теряет свой декоративный вид. При устройстве живых изгородей также следует оставлять небольшое расстояние между кустами.

# Глава 2

## Поговорим о стилях

Ни для кого не секрет, что сад становится воплощением красоты и изысканности только в том случае, если он выдержан в одной цветовой гамме и в определенном стиле. Сад, украшенный множеством сложных и дорогостоящих элементов, пестрыми цветами, но без учета основных принципов ландшафтного дизайна, будет выглядеть безвкусно и вычурно. Чтобы избежать этого, необходимо иметь основные представления о стилях, о чем пойдет речь в следующем разделе.

Под стилем участка мы будем понимать использование определенных сочетаний растительных экземпляров, а также тип декоративного оформления.

При выборе стиля необходимо учитывать архитектурные особенности дома. Дом и участок должны быть выполнены в одном стиле, который складывается из уклада жизни, моды, менталитета.

Стиль вашего участка должен стать отражением вашего собственного стиля, быть близким вам по духу.

Основополагающими являются регулярный и пейзажный стили. Модерн, колониальный стиль, кантри, натургартен содержат элементы этих двух стилей. Расскажем о каждом из них подробнее.

# Регулярный стиль

Регулярный стиль возник благодаря вечному стремлению человека подчинить себе природу и установить в ней свои законы. Желая обуздать стихию, он ввел в жизнь понятия «формальность», «строгость», «регулярность». Подстриженные деревья и кустарники приняли форму ромбов, кругов, квадратов. Дикая трава была заменена газонами. Появился регулярный стиль, который предполагает строгую симметрию, четкость формы. Участок, выполненный в регулярном стиле, выглядит строгим и торжественным. Глядя на него, можно отметить, что повсюду здесь побывала рука человека. Природная естественность отходит на задний план, уступая место искусственному порядку.

Регулярный стиль предполагает наличие таких элементов дизайна, как скульптуры, статуи, колонны, арки, аллеи, прямоугольные бассейны с фонтанами, каскадами и водопадами, зеленые газоны, ровные полосы живой изгороди и т. п.

# Пейзажный стиль

Пейзажный стиль, в отличие от регулярного, максимально приближен к природе. Он был создан на Востоке и постепенно распространился по всему миру. В Китае и Японии всегда преклонялись перед естественной красотой природы, считали, что, создавая пейзажи, необходимо исходить из законов природы. Только в этом случае можно достичь гармонии и равновесия. Оформление участка в пейзажном стиле требует гораздо меньших затрат сил по сравнению с регулярным стилем. Для него не нужно специально изменять рельеф местности, чтобы создать каскад из водопадов. Вы можете воспользоваться естественной рельефностью своего участка и организовать в его низине небольшой водоем свободных очертаний, окружив его цветником из неприхотливых декоративных растений, а на возвышении устроить альпийскую горку, покрытую мхом и окруженную речной галькой.

Какой бы стиль вы ни выбрали, каждый из них по-своему хорош. Они не могут соревноваться друг с другом по красоте, так как слишком разные. Каждый из них имеет свои достоинства и недостатки. Главное, чтобы участок отвечал вашим физическим, и в особенности эстетическим (так как в нашей книге речь идет о дизайне участка) потребностям.

# Модерн

Отличительной чертой этого стиля является простота. Участок в стиле модерн имеет своеобразные формы, но без строгой симметрии.

Для оформления участка в стиле модерн прекрасно подойдут хоста, гладиолусы с их остроконечными листьями и декоративные травы. Цвета отличаются чистотой, а гармония здесь достигается путем контрастов.

Материалом для изготовления контейнеров и ваз для цветов послужит бетон. Для покрытий идеально подойдет плитка двух цветов, выложенная в виде четких геометрических фигур. Материалом для мебели в стиле модерн может стать алюминий и пластик. Мебель лишена всяческих украшений и имеет строгую форму.

Стиль модерн включает в себя множество элементов регулярного формального стиля, но в отличие от него лишен строгой симметрии.

# Колониальный стиль

Колониальный стиль зародился в Америке. Его законодателями стали американские колонисты. На сегодняшний день этот стиль пользуется популярностью не только в Америке, но и во многих других странах.

Для оформления приусадебного участка в колониальном стиле основными строительными материалами являются кирпич и доски.

Для высаживания растений используются кадки из дерева или контейнеры из терракоты, покрашенные в светлые тона.

Растения имеют строгие очертания и подстрижены в виде сложных фигур. Но в отличие от строгого формального стиля колониальный отличается небрежностью и неосновательностью композиций. Здесь все как бы создано невзначай. Пол летних построек выстлан плитняком или досками. Дорожки зачастую в виде покрытий из мульчи. Украшением участка служат различные анималистические скульптуры, выполненные из камня или дерева.

Все здесь напоминает о плавном, размеренном течении жизни. Повсюду расположены солнечные веранды, украшенные лианами. Искусственный водоем на участке можно окружить гамаками, складными плетеными креслами, разместить около него кресло-качалку.

Участок, устроенный в колониальном стиле, станет иде-

альным местом для полноценного отдыха и подарит вам множество приятных минут на лоне природы, среди солнца и зелени.

# Стиль кантри

Стиль кантри несет в себе отпечаток деревенского уклада. На участке, выполненном в этом стиле, все должно быть максимально приближено к природе и сельской жизни. Особенно эффектно сад в стиле кантри смотрится рядом с лесом, речкой, лугом и другими природными сообществами.

При устройстве участка в стиле кантри основными материалами являются дерево, кирпич и натуральный камень. Дом строится из этих же материалов.

Сад должен быть красочным и ярким, но стоит избегать несоответствий цветов. Оттенки могут сочетаться или контрастировать друг с другом.

Растения для цветников должны отличаться простотой и неприхотливостью. Идеально подойдут такие растения, как маргаритка, мальва и душистый горошек. Мальву обычно высаживают у крыльца или по краю изгороди. Хозяйственные постройки можно украсить вьющимися розами. В качестве декоративного элемента послужит старая деревянная стремянка, на которой хорошо будут смотреться глиняные горшочки с цветами. Вдоль забора можно посадить георгины, радующие яркими красками.

Садовую мебель лучше изготовить из подручного материала самостоятельно. Вместо стульев для поддержания соответствующего стиля можно использовать чурбаны. Столом



послужит декоративно оформленный остов спиленного дерева. Контейнеры можно изготовить из обычной глины.

Дорожки изготавливают из плитняка или кирпича. Можно также использовать небольшие искусственные камни. В расщелинах между камнями высаживают почвопокровные растения.

При отсутствии подходящих материалов дорожки посыпают каменной крошкой и также высевают на них стелющиеся растения. Элементами декорации стиля кантри являются всевозможные орудия труда или сельские предметы обихода.

На участке с плодородной землей можно разместить небольшой огород, а в качестве ограждения использовать доски или прутья, вкопанные в землю.

Ворота изготавливают из кирпича и украшают вьющимися лианами, диким виноградом или хмелем.

# Натургартен

Сегодня все большее распространение находит так называемый натургартен, что в переводе с немецкого языка означает «естественный, или экологический, сад».

Популярность приобретает экостиль. Авторами его принято считать немецких специалистов дизайна, хотя впервые сады такого типа появились в Нидерландах. Помимо Германии, экологические сады распространены в Дании, Швеции, Швейцарии.

Широкая популярность натургартена напрямую связана с экологическими проблемами, существующими на сегодняшний день. Как правило, классические искусственные сады очень сложно содержать, так как при их устройстве практически не учитываются особенности роста того или иного растения, а также способность его сосуществования с другими группами растений. При создании композиции в первую очередь обращают внимание на декоративный эффект: деревья помещаются на заднем плане, а низкие растения – на переднем. Подобная посадка приводит к неравномерному освещению растений, они начинают изменяться по форме, вытягиваясь к свету, и теряют природную привлекательность. Быстрорастущие растения теснят своих соседей, а те, будучи не в состоянии сопротивляться, вымирают. К тому же в композиции с плотной посадкой многолетников

растения истощают почву. При таких условиях им просто необходимы дополнительный полив и подкормка удобрениями.

Нередко, чтобы создать определенную гамму цветов, высаживают рядом влаголюбивые и предпочитающие сухую почву растения, что в результате приводит к чрезмерному расходу воды при поливе.

Чтобы избежать всех этих трудностей, рекомендуется создавать у себя на участке мини-экосистемы, где растения сосуществуют по тем же принципам, что и в природе. На участке таких мини-экосистем может быть несколько. В низине с влажной почвой и средней освещенностью можно разместить пруд или болотце, на солнечном участке – луг, в холмистой местности – «горы», в тени – «лес» и т. д.

Экологический сад удобен тем, что при его устройстве не требуется специально менять ландшафт, рельеф почвы остается неизменным. Если на участке имеются овражки и впадины, в их углублении можно организовать пруд и заселить его влаголюбивыми декоративными растениями.

Основной принцип натургартена – создание образцов природных растительных сообществ с использованием наиболее распространенных садовых культур. Подбор видов растений для композиции осуществляют, учитывая особенности их произрастания. Таким образом создается художественный образ природного ландшафта (*рис. 5*).



*Рис. 5. Декоративный ручей в экологическом саду*

Важным элементом экологического сада являются злаки и папоротники, которые составляют основу любой композиции.

При посадке не создают ярусов (высокие растения назад, низкие – вперед), как это принято в классических растительных композициях. Равновесие достигается иным способом. Например, крупные злаки размещаются на фоне пестрых красок и различных фактур разнотравья.

Группы растений располагаются в виде мозаики. Таким образом создается свободное пространство, подобное природному ландшафту, а незанятую почву засевают различными видами почвопокровных растений, предоставляя возможность другим растениям развиваться нормально.

Кусты орнаментальных злаков – такие, как ячмень гривастый, овес бесплодный, трясунка, овсяница овечья с узкими изящными листьями, – располагают среди разнотравья и садовых многолетников (люпин многолистный, смолевка, черноголовка крупноцветковая, колокольчик скученный, тысячелистник обыкновенный). Каждый вид распределяют отдельными группами по всей площади композиции, в результате чего она постоянно обновляется новыми красками, становясь то желтой, то голубой, в зависимости от цветения того или иного вида. В природе растения одного вида также растут группами или зарослями. Наиболее эффектно будут

смотреться растения нескольких видов, рассаженные большими группами. Для этого выбирают наиболее неприхотливые и нетребовательные культуры.

Если на вашем участке растет старая сосна, не стоит рядом с ней разбивать цветник из высокодекоративных садовых культур. В этом случае лучше украсить участок пейзажным цветником, разместив в нем вереск, рододендрон, купену и папоротник. Засушливый чубушник и спирея хорошо растут под березами. Астильба, бадан, папоротник, лилейник и примула предпочитают тенистые места с тяжелой глинистой почвой, поэтому их удобно высаживать на одной клумбе, в тенистом влажном местечке, где они не будут доставлять никаких хлопот. Особенно эти растения рекомендуются там, где почва на участке глинистая. Вместо того чтобы вносить в нее тонны песка и перегноя, намного легче будет подобрать соответствующие растения.

Солнечные полянки украсят пионы, флоксы, розы, а пространство между ними ковром закроют почвопокровные растения.

Цветовую гамму композиции можно также приблизить к природной. Для весны характерны белый, голубой и желтый цвета; для лета – оранжевый, красный, желтый, пурпурный; для осени – желтый, золотистый, коричневый и бронзовый.

При моделировании композиции важно не только знать условия обитания различных растений, их потребность во влаге, освещении, тепле, но и учитывать возможность их со-

существования друг с другом. Так, например, вяз гладкий, липа мелколистная, черемуха обыкновенная, произрастающие в средней полосе России, сильно оттеняют и иссушают почву, но зато их листья, опадая осенью, обогащают почву кальцием и другими микроэлементами, листья быстро перегнивают и являются отличным удобрением для растущих под пологом этих деревьев растений. Посаженные вблизи деревьев растения должны быть тенелюбивыми и малотребовательными к воде. Для этого прекрасно подойдут калина гордовина, цветущая ранней весной до появления на деревьях листьев; ветреницы дубровная и крупноприцветниковая; медуницы неясная и узколистная; купена душистая и примула весенняя. Из злаков можно использовать бор развесистый, а из почвопокровных многолетников такие растения, как манжетка малая, яснотка пятнистая, барвинок и вальдштейния трехлопастная. Из однолетников под деревьями высаживают лунник однолетний.

# Конец ознакомительного фрагмента.

Текст предоставлен ООО «ЛитРес».

Прочитайте эту книгу целиком, [купив полную легальную версию](#) на ЛитРес.

Безопасно оплатить книгу можно банковской картой Visa, MasterCard, Maestro, со счета мобильного телефона, с платежного терминала, в салоне МТС или Связной, через PayPal, WebMoney, Яндекс.Деньги, QIWI Кошелек, бонусными картами или другим удобным Вам способом.