

Vastu

Для саморазвития
и самореализации

Рина Задвиль



18+

Рина Задвиль

Васту для саморазвития и самореализации

http://www.litres.ru/pages/biblio_book/?art=67240470

SelfPub; 2022

Аннотация

"Васту для саморазвития и самореализации" – это книга, помогающая понять глубоко многие принципы Васту, узнать способы коррекции жилого пространства, чтобы сделать его гармоничным, понять связь между кармой человека и кармой дома, в котором он живёт, узнать, как планировать идеальный дом (согласно Ведической астрологии и натальной карте человека), и как уберечь дом от дисбаланса.

Содержание

Предисловие	4
Стихия эфира – сердце дома	6
Движение энергий в доме	13
Направление входа в здание и качества, требуемые от человека	20
Васту доша и кармические влияния	26
Васту доша и проблемы в гороскопе	29
Коррекции и как к ним подойти	38
Различные дефекты и методы работы с ними	43
Виды коррекции	52
Конец ознакомительного фрагмента.	57

Рина Задвиль

Васту для саморазвития и самореализации

Предисловие

Прана (сила жизни) – энергия, пульсирующая в теле и распространяющаяся по энергетическим каналам. Те же каналы соединяют душу и тело, используются как проводник для пранической энергии. Цель Васту – создать пространство, которое можно заполнить позитивной энергией для человека (прана), и сохранять его гармоничным постоянно. Постоянное сохранение пространства гармоничным помогает успеху человека. Успех человека важен для его развития и развития его семьи, а развитие семьи может помочь развитию окружающей среды. То есть, чем более человек развит, находится в развитой среде, тем больше он будет продолжать развиваться и вносить вклад в развитие окружающей среды, в которой находится.

VASTU в себя включает каждое место во Вселенной. VAASTU в себя включает часть пространства, находящегося в общем пространстве Вселенной. Возьмём для примера здание. Этот пример говорит о том, что у Вселенной суще-

ствуют огромные влияния на нас и на нашу жизнь, и можно их сделать гармоничными с помощью науки Васту Шастра с акцентом на саморазвитие и самореализацию.

Стихия эфира – сердце дома

В Васту есть 5 первичных элементов, отвечающих за пять направлений: вода – северо-восток, земля – юго-запад, огонь – юго-восток, воздух – северо-запад и эфир – центр здания. Между ними проходит обмены энергиями, влияющие на домашнее пространство (о них было написано мной в книге "Васту для гармонии в доме и успеха в бизнесе". Стихия эфира – первоэлемент, дающий возможность остальным стихиям протекать, как надо. Это прямая связь с космосом и микрокосмосом.



Источник всех энергий и информация всех времён находится в центре дома. Центр даёт возможность увидеть и понять правильно мир, получить энергию и силу живущим в доме людям, а также даёт возможность человеку реализовать свой потенциал. Стихия эфира, по факту, пустота, дающая жизнь дому, и дающая возможность энергиям дома свобод-

но протекать. В целом, каждое расположение или перемещение конструктивного объекта, мебели или вещи, производящих какие-то вибрации, влияет на протекание энергий. Все пады божеств (энергии), имеющие отношение к Брахмастан, должны быть гармоничны, чтобы получить энергии из центрального источника энергии. Центр образует соединение с сознанием и духовностью. 8 кардинальных направлений являются группой характеристик и параметров. Если не произойдут между ними и между Брахмастаном желательные протекания энергий, они не смогут действовать хорошо. Поэтому очень важно чтобы центральное место дома было гармоничным и позитивным.

Брахма Бинду – это центральная точка дома. С этой точки выходят все энергии по направлению к остальным секторам дома по направлению часовой стрелки (мандалкар). Если центр дома позитивный, то позитивные энергии будут протекать по всему зданию. Когда центр дома заблокирован, создаются негативные вибрации.

Стихия эфира страдает от любого шума, даже самого маленького и, конечно, от криков, вещей с трещинами и вещей поломанных, грязных, с плохим запахом. Уборка и порядок, тишина, пустота в центре комнат, приятные звуки (мантр, молитв), светлые цвета помогают расширить возможности стихии эфира.

Если всё в порядке в большинстве мест вокруг центра дома, и только в центре есть дефект, это может свидетель-

ствовать о хороших вещах, достигнутых человеком в прошлой жизни, а сейчас его поведение повлияет на то, что будет потом. Если центр дома заполнен вещами или мебелью, у проживающих в доме людей будут сложности с пониманием проблем. Из этого можно сделать вывод, что если центр дома полон вещей, а остальные места дома гармоничны, то проживающие в доме люди могут испортить себе жизнь своим поведением. Если в центре дома расположен диван, человеку понадобится отдых большую часть времени. Если там расположен телевизор, то это приведёт человека к иллюзиям. Люди, у которых есть стена, проходящая по Брахма Бинду, могут получить следующие проблемы: недостаток энергии, усталость, постоянное нахождение в рабочем состоянии, недостаток времени, боли в спине, проблемы деторождения, жадность, различные нагрузки, отсутствие любви к себе и проблемы в отношениях. Может быть, такие ситуации были часто в семье человека, поэтому он получил такой дом. В целом, стены, проходящие в Брахмастан, или другие блокировки могут свидетельствовать о блоке в партнёрских отношениях: проблема коммуникаций, сильное различие с партнёром, обиды, неприятие друг друга, отсутствие уважения, и, как следствие, может быть проблема духовная. Если там есть туалет или кладовка (или склад), это даёт отсрочки и задержки, человек должен прилагать огромные усилия, чтобы преуспеть или чего-то достичь, и всё равно нет уверенности в успехе, которого он ожидает.

Если в центре дома построены поддерживающие стены, которые, как известно, нельзя ломать, можно попробовать сломать эти блокировки мысленно и эзотерически с помощью работы над собой и понимания. Если к этим стенам приставлена мебель, разумеется, следует её передвинуть в другое место. Если невозможно получить центр дома свободным, таким, как надо, лучше утяжелить тяжёлые сектора (юго-юго-восток, юг, юго-запад, запад, запад-северо-запад), но не заставляя мебелью эти сектора полностью, важно чтобы в каждом секторе или комнате был центр (Брахмастан) тоже свободным и выглядел эстетично. Можно улучшить положение с помощью зеркал на стене в центре дома, но лучше не переусердствовать с этим и не вешать зеркало с пола до потолка.

Сегодня очень сложно найти дом, в котором нет в центре какого-то дефекта. В большинстве случаев в этом месте есть стены коридора, спланированного узким, чтобы сэкономить территорию для других комнат, как результат, центральный сектор дома занимается дополнительными комнатами. Но в современном строительстве, особенно в последние годы, можно видеть спальни, портики, лестницы, кухни и даже туалеты в центре дома. В большинстве случаев нельзя изменить планировку, поэтому не стоит напрягаться, а просто принять это или продолжить поиск.

Если большая часть дома заполнена мебелью и вещами, будет очень сложно сохранить правильное действие стихии

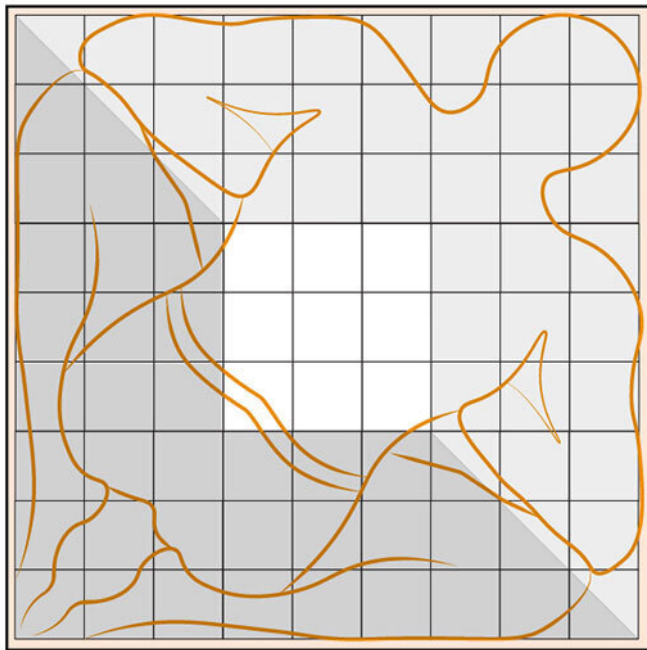
эфира. Хорошо, когда мебель захватывает от четверти до трети пространства дома (больше не рекомендуется). Дом, большая половина которого захвачена и загружена, будет сложнее исправлять для соответствия Васту доши (дефекты), по причине, что коррекции не смогут действовать, и это будет давать усталость, недостаток энергии и сил (так как не будет для энергий пути движения в пространстве) даже для решения важных проблем из-за того, что дом превратится в энергетического вампира. Более того, большая заполненность в каждом секторе, даже на юго-западе, блокирует возможности, которые можно от него получить. Также не рекомендуется чтобы дом был слишком пустым. Абсолютная пустота и чрезмерный минимализм можно интерпретировать как бедность, всё должно быть в меру.

Чтобы помочь стихии эфира принести жильцам дома положительную энергию и гармонию, люди должны подстроиться к тому, чего хотят от них Бог и Вселенная. То есть, слушать космические советы, обращать внимание на знаки, прислушиваться к своей интуиции, действовать в соответствии со временем, слушать и читать мантры и делать многое другое. Также, чтобы впустить новые положительные энергии, следует избавиться от старых энергий. Поэтому нужно выкидывать вещи поломанные, треснутые, старые, вещи, в которых нет никакой нужды, вещи неработающие или находящиеся в плохом состоянии, вещи недоделанные (которые, скорее всего, не будут доделаны), вещи, которые не нравят-

ся, вещи, которые держат, потому что "нет другого выхода" и тому подобное. Только используемые вещи, которые нравятся, могут принести позитивные энергии их хозяевам. Всё остальное считается загруженностью. Подобно этому стоит избавляться также от душевных терзаний, связанных с прошлым, чтобы притягивать позитивные ситуации в настоящее и будущее.

Движение энергий в доме

Гармоничный Брахмастан – это прекрасно, но недостаточно если существуют серьёзные дефекты в остальных секторах дома и вокруг него. В каждом здании направления делятся на две группы – зоны притока энергии и зоны оттока энергии. Зоны притока энергии – положительные и лёгкие сектора (север, северо-восток и восток), сектора негативные и тяжёлые (юг, юго-запад и запад) – зоны оттока энергии, северо-запад и юго-восток являются нейтральными, поэтому считаются секторами притока энергии и оттока энергии.

NW**N****NE****W****E****SW****S****SE**

Противоположные направления связаны друг с другом, положительные энергии заходят с определённого направления и выходят с противоположного ему направления. Восток является сектором, принимающим энергию Прана, а запад является сектором выхода энергии Прана. Север является сектором, принимающим органическую энергию, а юг – сек-

тор выхода органической энергии. Если есть какая-то проблема на востоке дома, придут проблемы, связанные с западом дома. Но если энергии не могут войти из-за отрезанного угла, глухой стены (нет окна, проёма) стены или других Васту Доша, или не могут выйти, потому что нет впуска (открытия), то это тоже приведёт к какой-то проблеме с одного из направлений. Это причина того, почему не рекомендуются глухие стены в секторах оттока энергий. Будет хорошо иметь там маленькие окна по отношению к окнам, в которые энергии заходят (сектора притока энергий). В тех случаях, когда стены южные и западные являются полностью глухими, жильцы дома могут стать жадными, получить проблемы деторождения, сложности в продвижении или в избавлении от проблем.

Энергии в здании двигаются по кругу с центра наружу по направлению часовой стрелки и в форме спирали. Начинается движение с северо-западного направления (потенциал человека) к северо-восточному (то, что человек думает), затем к юго-восточному (то, что человек говорит), и затем к юго-западному (то, что человек делает). Это значит, что надо следить за своими мыслями, речью и поступками, осознавать их и работать над ними, насколько это возможно. С помощью правильного прохождения энергий с центра дома, мы сможем улучшить многое в нашей жизни.

В дополнение к выше сказанному необходимо отметить, что сектора дома делятся на женские и мужские, и также

между ними важно соблюдать гармонию, чтобы не нарушать энергетическое равновесие. Если есть проблемы в доме с определёнными членами семьи, следует проверить места расположения спален, чтобы понять причину проблемы. Северо-западная сторона является женской, противоположная юго-восточная – мужской. Центр дома является сектором сердца, северо-восток – сектором ума, восток – сектором сознания и сыновей, юго-восток – сектором отца, юго-запад – сектором хозяев дома, запад – сектором семьи и женщин, северо-запад – сектором дочерей, север – сектором матери.

Также в плане здоровья, женские сектора (запад, северо-запад и север) влияют больше на женщин, а мужские сектора (восток, юго-восток и юг) больше влияют на мужчин. Если что-то не в порядке в определённом секторе, страдают от дефектов люди одного пола. Если северо-запад с дефектом, могут страдать в доме дочери. Если юго-восток с дефектом, могут страдать в доме сыновья. Иногда происходит так, что спальня одной из женщин дома находится в мужской области, или спальня одного из мужчин дома находится в женской области. Это нехорошее положение. В таком случае необходимо укреплять и улучшать область, которая должна принадлежать человеку (по правилам), и противоположное направление к комнате, где спит этот человек сейчас.

Васту Пуруша Мандала и чакры

Значение слова чакра с санскрита – колесо, круг или окружность. Чакры являются точками в определённых местах тела человека, помогают получать энергии из космоса, как энергия Прана.

Наверху Мандалы Васту Пуруша расположены главные чакры. Так же, как и у человека, у Васту Пуруша они составляют позвоночник. Существуют мужские чакры (1, 3, 5, 7) и женские чакры (2, 4, 6), каждая чакра отвечает за другую область: 1, 2 – сексуальность человека, 3 – материализм, деньги, 4 – семейственность, 5 – речь и коммуникации, 6 – чувства и интуиция, 7 – умение слушать. Только вместе они полноценны и дают возможность создать семью. Важно чтобы они все были гармоничны в доме, чтобы получить от них также поток положительной энергии.

NW

N

NE

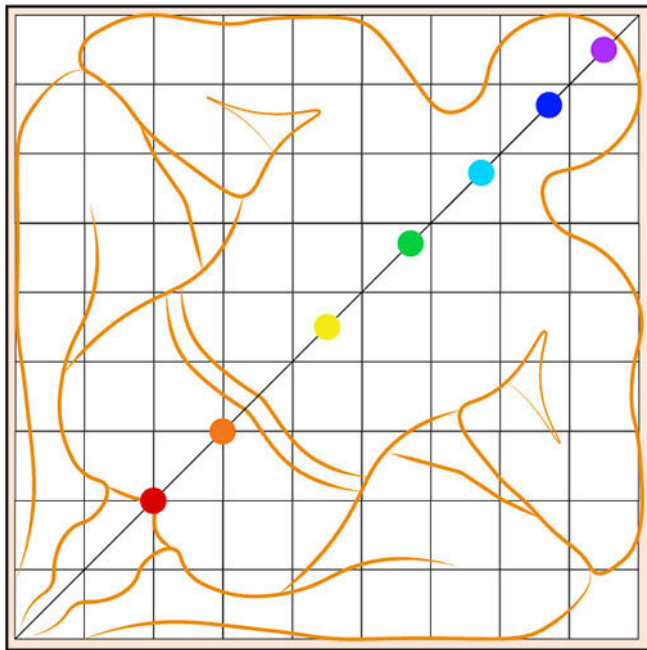
W

E

SW

S

SE



Дополнительная вещь, влияющая на поток энергий, кроме происходящего на территории дома, это также высота дома. Чакры имеют влияние также на высоту здания. Высота всегда являлась одним из параметров, которые учитывают при планировании здания по принципам Васту. Высота здания влияет на потенциал и духовный уровень человека. Сегодня

строят башни и высокие здания для проживания, что не считается несущим добро, согласно Васту, по нескольким причинам. Одной из причин этого является то, что очень тяжело развиваться духовно и реализовать свой потенциал, когда живут в таком здании. В таком здании происходит то, что чакры делятся между разными жильцами и, как следствие этого, нет хорошего энергетического движения и ни один человек не может получить полностью положительные энергии, приносящие ему пользу. Размер высоты здания становится нехорошим (согласно формуле AYADI), которую используют изначально для определённого человека или пары. Когда собираются въехать в квартиру, лучше выбрать самый верхний этаж, чем один из находящихся посередине.

Можно выбрать нижний этаж, если положение окружающей среды несёт добро (например, если участок прямоугольной или квадратной формы, или рядом проходит дорога в хорошем направлении).

Чем ниже здание (по причине малого количества этажей), тем более гармоничным оно становится для жизни и реализации. Тысячи лет назад, в периоды, когда строились храмы и другие религиозные здания, развитие духовности было на первом месте. Сегодня это не так, материализм, карьера и деньги стоят на первом месте, поэтому очень высокие здания для проживания приравниваются к религиозным зданиям и храмам.

Направление входа в здание и качества, требуемые от человека

Чем больше времени человек живёт в определённом доме, тем больше место проживания на него влияет. Чем больше ходят через вход в дом, тем больше он влияет. Вход в дом передаёт человеку определённые уроки, которые он должен проходить в соответствии с его кармой. Вход в дом определяет, чего требует от нас Вселенная, какие черты характера и качества мы должны развивать в себе. Правильнее всего работать над качествами богов и аватаров направлений входа. Это помогает изменить положение и развиваться. Есть случаи, когда одно из качеств требуется только от одного человека в доме, а не от всех. Влияния могут быть разного уровня, в соответствии тому, чего требует карма от человека. Разные уровни: стихии, планеты, божества, самый высокий уровень — аватары.

Если в доме есть два входа, и происходит так, что одним из них почти никогда не пользуются, то он почти не сможет влиять. Поэтому лучше, чтобы входные двери были в секторах притока энергии.

Важно отметить, что вход не указывает на профессии, которые должны иметь жильцы. В этом нет логики, потому что люди, живущие в одном здании, один над другим, не обяза-

тельно будут иметь одинаковую работу и профессию. В большинстве случаев не будет никакой связи их профессии с входом в дом. У каждого человека есть свой гороскоп, и, если кто-то затрудняется понять, чем ему заниматься, какая профессия подходит или что изучать, в чём можно преуспеть, рекомендуется это сделать с помощью астролога, изучения своего гороскопа.

В определённых случаях входы в специфических направлениях могут улучшить достижения в карьере человека, но это зависит в основном от его личной натальной карты.

Восточный вход

Восточный вход является самым положительным по Васту.

Стихия: огонь.

Планета: Солнце.

Божество: Сурья.

Аватар: Рамачандра.

Требуемые качества: лидерство, ответственность, духовность, жизнерадостность, активность, здоровье души и тела, организованность, умение управлять, вести людей, развивать в себе индивидуальность, не возвышать себя над другими (работа над эго).

Юго-восточный вход

Юго-восточный вход не очень положительный, согласно Васту, и не рекомендуется.

Стихия: огонь.

Планета: Венера.

Божество: Агни.

Аватар: Парашурама.

Требуемые качества: точно знать свои желания и быть внимательным к ним, не хотеть того, что есть у других, не завидовать, работать над чувствительностью, быть окружённым красотой.

Южный вход

Южный вход считается негативным, если находится в плохой паде. На юге есть только одна хорошая пада для входа.

Стихия: земля.

Планета: Марс.

Божество: Яма.

Аватар: Нарасимха.

Требуемые качества: не быть злым и горделивым, иметь чистые мысли, защищать себя и тех, кто в этом нуждается, не привязываться к вещам или людям, тянущим из нас энер-

гию, развивать характер и силу желания.

Юго-западный вход

Юго-западный вход является самым негативным. Лучше не приобретать дом с таким входом.

Стихия: земля.

Планета: Раху.

Божество: Наирутья.

Аватар: Брахма Дев.

Требуемые качества: организованность, порядок, основательность, совершение благих дел, учиться делиться, не жадничать (чтобы достичь возможностей), уметь принимать помощь, выражать таланты, возможно, придётся работать над чем-то, что как-то связано с предками.

Западный вход

Это негативный вход, если находится в плохой паде.

Стихия: воздух.

Планета: Сатурн.

Божество: Варуна.

Аватар: Урма Дева.

Требуемые качества: поддерживать других, помогать развиваться, поступать без проявлений эго и гордости (работа

с эго), уметь ограничивать себя в чём-то, если нужно, не лениться работать, быть сосредоточенным на работе.

Северо-западный вход

Северо-западный вход не очень позитивный.

Стихия: воздух.

Планета: Луна.

Божество: Ваю.

Аватар: Кришна.

Требуемые качества: лёгкость, игривость, женственность, чувствительность, гармония, равновесие, внутреннее спокойствие, воздерживаться от состояния гнева, заботливость, материнская забота, заинтересованность, открывать сердце, отдавать и не ждать ничего взамен, благодарность, полагаться на Вселенную.

Северный вход

Один из самых положительных входов.

Стихия: вода.

Планета: Меркурий.

Божество: Кубер.

Аватар: Будха.

Требуемые качества: коммуникабельность, самовыраже-

ние, человек должен иметь глубокие знания и осознанность, которые помогут ему развиваться и подняться на более высокий уровень.

Северо-восточный вход

Северо-восточный вход также считается положительным, если не находится в опасной паде.

Стихия: вода.

Планета: Юпитер и Кету.

Божество: Шива.

Аватар: Вамана Дев.

Требуемые качества: учиться, учить, быть гуру в своей профессии, давать (чтобы получать взамен), улучшать отношения с членами семьи, работать над желаниями.

Васту доша и кармические влияния

Существует несколько видов дефектов (доша) и несколько видов преимуществ (гуна):

Гуна – преимущество.

Доша – дефект.

Маха гуна – очень серьёзное преимущество.

Маха доша – очень серьёзный дефект.

Очень важно различать между преимуществами и дефектами средними и между преимуществами и дефектами существенными. Чем серьёзнее считается какой-либо дефект, тем сильнее его влияние, а, чем серьёзнее считается какое-либо преимущество, тем также сильнее его влияние. Если в каком-либо доме есть больше серьёзных преимуществ, лучше приобрести его, чем приобрести дом, в котором есть больше серьёзных дефектов.

Маха гуна – пример: хорошее расположение дома на земельном участке, вход в дом или на участок находится в хорошей паде, спуск в хорошем направлении, хороший северо-восток (Саттва), хороший юго-запад (Тамас), хорошие северо-запад и юго-восток (Раджас).

Маха доша – пример: участки или здания в формах, не несущих добра, Виддхи шула, Шалья доша, количество окон

больше в секторах оттока энергии, чем в секторах притока энергии, здания, прошедшие войны, здания, в которых жили душевнобольные, здания, в которых жили очень больные люди, которые умерли, дома, в которых происходили случаи неестественной смерти, дома, в которых кончали жизнь самоубийством.

Для положительных влияний существуют несколько уровней:

Уттама – наилучший.

Мадхьяма – хороший.

Каништха – хороший, но не существенно.

Связь между Васту дошей и кармой

Дом, в котором живёт человек, отражает его карму, а также его натальная карта, согласно Индийской астрологии. Поэтому в разных домах существуют дефекты и различные преимущества, часть домов находятся в хорошем положении, а часть домов – в менее хорошем положении, есть дома ухоженные и есть дома запущенные, есть дома большие, роскошные и есть дома маленькие, бедные. Все люди находятся на разных уровнях жизни с точки зрения духовного развития. Поэтому, если человек понимает какой-то урок, ему дают возможность перейти в другой дом, построенный так, что влияет по-другому. Например, если у человека есть дефект в северной части дома, то, когда он пройдёт урок, связанный

с северной частью и Меркурием (в соответствии с тем, чего хочет его гороскоп), есть большой шанс, что он сможет перейти в дом, в котором не будет Васту доша в северной части, или будет дефект, но также будет какое-то преимущество, уравнивающее его.

Неважно, в каком направлении находится Васту доша, она забирает 50 процентов того хорошего, что человек должен получить от этого сектора, в соответствии с его кармой. Серьёзные доши вредят даже качеству сна людей в доме, особенно если находятся в северных секторах.

Если какой-то сектор гармоничен, то несмотря на то, что, согласно карме, человек не заслуживает много хорошего от этого сектора, это может улучшить его влияние. Человек может получить что-то несмотря на то, что он ещё не дошёл до того уровня, когда это ему будет положено. Это может произойти из-за того, что другой член семьи заслуживает это. Когда живут с другими людьми в доме, то нужно учитывать то, что также их гороскопы влияют на здание дома, хорошо или плохо.

Сильные и гармоничные сектора в доме свидетельствуют о поддержке в определённых областях жизни, в соответствии с направлениями.

Васту доша и проблемы в гороскопе

Индийская астрология является неотделимой частью Васту Шастра. Невозможно диагностировать дом и положение жильцов без просмотра астрологической ситуации.

Чтобы понять почему какое-то место с дефектом, можно просто проверить гороскоп человека и легко обнаружить причину доши. Можно понять, над чем надо работать, как стоит улучшить положение, какие качества необходимо улучшить в нынешней жизни и какие уроки нужно пройти. Не существует гороскопа без каких-либо проблем, поэтому сегодня во всех домах есть какие-либо доши. Чем больше улучшают и работают над определёнными вещами в гороскопе, тем легче найти решения для исправления доши в доме. Каждое исправление какой-либо планеты улучшает её влияние как с астрологической точки зрения, так и с точки зрения Васту.

Гороскоп делится на 12 домов. Каждый из домов показывает характеристики, связанные с направлениями в доме человека и снаружи:

Первый дом – восток.

Второй и третий дома – северо-восток.

Четвёртый дом – север.

Пятый и шестой дома – северо-запад.

Седьмой дом – запад.

Восьмой и девятый дома – юго-запад.

Десятый дом – юг.

Одиннадцатый и двенадцатый дома – юго-восток.

Восток

Васту доша в восточном секторе может отражать дефекты, которые есть в Дхана Стхана (дом богатства), особенно в первом доме.

Если асцендент получает негативный аспект, Солнце находится в плохом положении (например, в 12 доме) или Сатурн находится в первом доме, лучше, чтобы вход в дом человека был восточным, чтобы усилить Солнце, и, в целом, желательно серьёзно укреплять восток дома.

Если управитель первого дома гороскопа находится в 6, 8 или 12 доме гороскопа, это указывает на то, что дом не будет стоять по сторонам света. В целом, если управитель первого дома как-то повреждён, это указывает на дефекты, которые есть в направлении, связанном с ним, а также в восточном направлении.

Если управитель шестого дома находится в первом доме, то будит шум с восточного направления.

Если управитель первого дома находится в первом доме (и в хорошем положении), у дома будут восточные окна.

Юго-восток

Может находиться дефект на юго-востоке, если есть проблемы с Венерой или в 11 и 12 домах в гороскопе.

Если управитель 8 или 6 дома является злой планетой, находящейся в 12 доме, могут быть дефекты в секторах притока энергии.

Венера в экзальтации (возвышение) и сильная в гороскопе намекает на разные вещи, дающие комфорт на юго-востоке дома.

Юг

Если есть дефект в южной части дома, то, скорее всего, есть дефект в 10 доме гороскопа человека (это или планета, управляющая 10 домом, или проблемы с Марсом). Если управитель 10 дома находится в плохом положении или есть нехорошее положение планет в 10 доме, это может способствовать следующим вещам: южная часть будет отрезана частично, южная и юго-западная части будут значительно ниже противоположным им, вход будет южный, будут дефекты на севере, будет лишняя территория на юге, участок или здание будут в форме Vyagha – Mukh (Gaumukhi или Shermukh).

Юго-запад

Возможен юго-западный дефект, если есть проблемы с Раху в гороскопе или есть проблемы в 8 и 9 доме.

Если управитель восьмого дома находится в пятом доме, могут быть дефекты на юго-западе.

Запад

Если управитель 7 дома находится в 6 или 12 домах, или есть нехорошее положение планет в 7 доме, это может указывать на дефекты в западной части дома: западный вход, сильные ветра с запада, источник воды или подземные воды на западе, балкон или большие открытые места в западной части, уклон земли идёт на запад, двор в западной части, и даже восток может быть заблокирован как-то.

Если Сатурн находится в 7 доме, не должны быть дефекты в западной части, так как запад является сектором Сатурна в доме. Но, если Сатурн находится в плохом положении в гороскопе, это может способствовать дефектам в западной части.

Северо-запад

Возможен дефект на северо-западе, если есть проблемы с Луной в гороскопе или есть проблемы в 5 и 6 доме.

Если управитель первого дома находится в пятом доме, будут доши на северо-западе дома.

Север

Согласно астрологии, 4 дом представляет то, что происходит в нашем доме. Очень важно, чтобы положение в этом доме гороскопа было гармоничным, чтобы предотвратить возможности для того, чтобы были серьёзные доши в доме вообще, и в северном направлении особенно. Проблемы в 4 доме гороскопа могут указывать на то, что, наверное, есть в доме лестница, поднимающаяся на север, южный вход, север заблокирован, есть туалеты, направленные на север, восточно-западная часть длиннее северо-южной.

Одним из способов, дающих возможность улучшить северную часть, это чтобы 4 дом получил хорошее влияние Луны. Плохое расположение Луны, а также связь с Папграха (злая планета или враги Луны – Марс, Сатурн и Солнце или утяжеляющие аспекты, или любое негативное соединение определённых планет), поспособствует тому, что дом не

будет стоять по сторонам света.

Чтобы не навредить 4 дому, лучше не жить возле религиозных зданий, это может принести проклятья. В древний ведический период религиозные здания строили в определённых местах города таким образом, чтобы было достаточное расстояние между домами граждан. Нужно удостовериться, что ворота (или входная дверь) в дом не направлены на религиозное здание и расстояние между ними хотя бы 25 метров.

Три накшатры (созвездия), управляемые Солнцем (Уттарашадха, Уттарашалгуни, Криттика), не являются хорошими для 4 дома гороскопа. Если человек унаследует дом, не будет иметь покоя.

Планеты в деградации в 4 доме не несут добра даже если по своей природе являются добрыми планетами. В целом, если в 4 доме расположены повреждённые планеты, это показывает, что человек, наверное, должен вернуть планетам долги, связанные с прошлым воплощением.

Соединение Марса и Сатурна в 4 доме способствует появлению в семье долгов, а соединение Сатурна и Раху в 4 доме может указывать на наличие злых духов в доме человека. В любом случае, такое соединение может указывать также на дошу в одном или в двух направлениях, отвечающих за каждую из планет.

Если Раху и Сатурн находятся в 4 доме или Луна и Раху находятся вместе в 4 доме, или Кету находится в 4 доме, или Кету соединён с управителем 4 дома в каком-то доме,

или Кету находится в 6, 8, 12 домах, это может указывать на серьёзную Васту доша в доме. Также, если Кету или Раху соединены с планетой малефиком в 4 доме, это может показать, что человек будет жить в очень старом доме, которому есть около 60 лет, и в нём будут какие-то доши.

Говорят, что, если Гулика (сын Сатурна) находится в 4 доме, человек может стать бомжом, странником без возможности быть счастливым и без возможности ездить.

Северо-восток

Возможен дефект на северо-востоке, если есть проблемы с Юпитером и Кету в гороскопе или есть проблемы во 2 и 3 доме.

Если управитель 1 дома находится в 3 доме, обнаружатся трещины или другие проблемы со стенами в северо-восточном направлении.

Если во 2 или 3 доме гороскопа находится положительная планета, то, возможно, что на северо-восточном секторе будут окна, большие проёмы, открытое пространство, а также могут быть священные предметы.

Общие положения

Если у каждого направления (восток, юг, запад и север)

есть хорошее взаимодействие со своей планетой, дом будет хорошим с точки зрения Васту Шастра (Север – Меркурий, юг – Марс, восток – Солнце, запад – Сатурн).

Если какая-то планета находится с малефиком в определённом доме, то в этом направлении, с которым связан дом гороскопа, может быть доша в доме, где живёт человек. Кроме этого, если какая-то планета как-то повреждена, скорее всего, в её направлении будет Васту доша.

Разные положения дебилитации (падение) какой-либо планеты, указывают на доши в доме. Например, спуск в негативных направлениях.

Кала Сарпа йога (положение, при котором планеты в гороскопе человека находятся между Раху и Кету с одной стороны), указывает на много серьёзных проблем с Васту внутри дома и вокруг дома. Например, когда есть обрывающаяся дорога.

Накшатры в гороскопе и их выражение через Васту

Каждая накшатра в натальной карте намекает на что-то находящееся в направлении планеты, управляющей ею. Например, если какая-то накшатра находится во владении Венеры, то какая-либо вещь, связанная с этой планетой, должна быть расположена на юго-востоке дома человека. Позитивность вещи зависит от положения планеты в гороскопе.

Если планета в хорошем положении, будет что-то положительное, а если планета слабая, будет что-то негативное в этом направлении, в доме или вокруг дома. Когда вы живёте с несколькими людьми в доме, нужно учитывать, что на территории участка выразятся положения, связанные с теми из них, у кого они сильнее в гороскопе.

Коррекции и как к ним подойти

Исправления базируются на пяти областях – планеты, энергии, стихии, божества и направления. Они помогают понять, когда будет хорошее время для дел, в каком месте дома нужно делать коррекцию, как корректировать и так далее. Когда все 5 областей будут гармоничными, человек преуспеет в улучшении своих качеств, получении хороших вещей и избавится от Васту доши.

Начинают коррекцию на материальном уровне: с объектами, разными элементами. После этого переходят к коррекции дош на духовном уровне, поддерживающем развитие человека. Также начинают корректировать вещи, которые можно скорректировать. Вещи, которые нельзя скорректировать, не должны волновать, просто, как видно, ещё не пришло время их корректировать. Когда работают с определёнными вещами гороскопа, положение влияния дош в доме может измениться, и даже может найтись решение для коррекции.

С помощью Васту можно улучшить жизнь человека на 20 %. Если коррекция сильнее дефекта, то она сработает. От коррекций можно получить защиту и поддержку, а также изменить качества, над которыми, в любом случае, необходимо работать. Важно чтобы коррекции подходили индивидуально каждому проживающему в доме. Если, например, ка-

кая-то планета очень сильная или очень негативная в гороскопе, лучше её не усиливать, чтобы не способствовать негативной реакции.

Иногда, когда только начинают знакомиться с Васту Шастра, каждый дефект кажется катастрофой, но не стоит принимать это так тяжело. Мы должны взять себя в руки и понять, что, наверное, есть на то причина, и успокоиться. Очень важно производить коррекции в лучшей форме. Напряжение и паника мешают коррекции.

Перед тем как начать корректировать, важно удостовериться, что направление, в котором мы увидели дефект, является точным. Лучше использовать только коррекции, основанные на доказательствах, а не изобретённые коррекции. Следует удостовериться, что коррекции, которые собираетесь делать, действительно являются правильными для места с дефектом. Лучше не спешить делать все корректировки сразу, как только их обнаружили, потому что, если нет достаточно знаний, поспешность может привести к ущербу. Также лучше быть осторожным с коррекциями, которые похожи на заклинания. Часть из них запрещена для использования, считается опасной и не особо полезной.

Лучше не смешивать Васту с другими принципами планирования из-за того, что это не оправдано в большинстве случаев и может навредить протеканию энергий, если объект не подходит направлению и энергиям, в которых решили расположить его. Во многих религиях древние писания не

переводились, как положено в наши дни, поэтому нет достаточно информации, чтобы использовать их правильно! Хорошим примером этому являются направления для сна. По Васту лучше всего спать головой на восток или на юг, а север и северо-восток считаются наихудшими направлениями для сна. Несмотря на это, согласно иудаизму и Фэншюю, следует спать головой на север. Согласно Васту, нельзя спать головой на север, так как это способствует смерти. Между севером и югом проходят линии в длину. Как известно, в ведической науке о Васту существует огромный смысл для построения земного шара, так как у него есть прямая связь с влияниями космоса (магнитные поля). Но всё ещё, несмотря на это, люди не углубляются в эти темы, считают это правильным, если раввин, йог или консультант по Фэншюю так сказал им. Часть, непереуведённая до сих пор, как положено, является подтверждением, что только высоко духовные люди (до такой степени, что они могут решать, когда они хотят покинуть этот мир) могут спать головой на север. Разумеется, что это не единственная вещь, которую они делают, они проходят различные практики и делают много вещей, чтобы пришедшая смерть была лёгкой. Обычный человек (99 % людей в мире) будет сильно страдать от разных болезней, попадать в нехорошие и даже опасные ситуации, пока не умрёт.

Также не рекомендуются дешёвые коррекции. Нельзя жадничать и ожидать хороших результатов, это так не работает. Для того чтобы получить что-то хорошее, нужно вло-

житься, так же как в любом деле. Может происходить ситуация, когда человек жаден и поэтому не может зарабатывать или получать повышение (или так влияет на людей, которые с ним живут). Необходимо работать сначала над проблемой внутренней в таком случае, а потом думать о том, чтобы что-то менять в доме. Когда кто-то жалеет денег на коррекции, он не очень им верит, потому что он не ценит их и, может быть, даже пренебрегает ими, поэтому они не помогут, после того как их сделает. Нужно ценить всё, что получаем.

Необходимо исправлять каждый дефект с помощью трёх способов коррекции: первый способ – прятать под землёй, второй способ – класть на землю или на пол (это может быть и краска для стен) или спрятать в стену на уровне пола (существуют объекты, которые можно спрятать в стену на уровне пола), третий способ – вешать на потолок или класть выше уровня пола (вешать что-то на стену или потолок, или поставить какой-то объект на мебель, стоящую на полу). Иначе коррекция будет влиять минимально на место с дефектом.

Иногда коррекции начинают влиять в тот же день, а иногда через много времени. Всё зависит от силы коррекции, от внутреннего ощущения и от того, что происходит в доме.

Когда длительное время страдают от мест с дефектами, это начинает негативно влиять на здоровье. Например, доша на юго-западе может привести к душевной болезни. Но не только здоровье может пострадать, разные процессы, которые человек захочет сделать, просто не смогут осуществиться.

ся. Например, если человек хочет развестись, он не сможет это сделать, если есть дефект на западе дома. Если будут какие-то проблемы с детьми, их будет сложнее решать, если есть дефект на северо-востоке.

Откуда начинать корректировать?

Прежде всего начинают корректировать центр участка и дома. Начинают корректировать от секторов оттока энергии, согласно направлению часовой стрелки (с юго-востока к югу и так далее), заканчивают на востоке. Только после того, как участок скорректирован, начинают корректировать дом, тем же путём, согласно направлению часовой стрелки, от тех же негативных секторах. Начинают корректировать с нижнего этажа и заканчивают верхним.

Если хотят исправить какое-то положительное направление, нужно, прежде всего, проверить скорректировано ли противоположное негативное направление. Если нет, сначала надо его скорректировать, и только потом перейти к корректировке положительного направления. Также, если коррекция какого-либо положительного направления не очень помогла, следует корректировать и укреплять негативное направление, противоположное ему. Например, если вы скорректировали восток, и через определённое время не последовало изменений, проблема не разрешилась, то следует корректировать или укреплять запад.

Различные дефекты и методы работы с ними

Ведха доша

Дефекты различных видов вокруг дома или у входа в дом считаются Ведха доша. В тех случаях, когда доша находится далеко от дома на расстоянии высоты здания, умноженной на себя, не будет от доши негативных влияний.

В тех случаях, когда доша влияет, нужно её удалить. Если речь идёт о мусорных ящиках, желательно передвинуть их в другое место. Если невозможно убрать Ведха доша по различным причинам, рекомендуется укрепить влияния Васту в доме (в направлении, где находится дефект).

Также можно использовать пирамиды янтры. Эта пирамида состоит из нескольких слоёв. Верхний слой – одна большая пирамида, включающая в себя остальные слои. Второй слой состоит из 9 пирамид, а под каждой из этих 9 пирамид есть 9 дополнительных пирамид в следующем слое (в третьем слое есть 81 пирамида). Нижний слой образуется из 9 равных частей. Существует несколько видов пирамид янтры.

Чтобы защититься от Ведха доша, можно создать подобное "защитной стене" с помощью пирамид этого типа. На-

до расположить 8 пирамид в ряд перед каждым открытым фронтом дома под землёй, и ещё 2 дополнительных пирамиды – по одной с каждой стороны входа во двор (внутри двора) под землёй.

Шалья доша

Значение слова «шалья» с санскрита – всё, что несёт боль, кости. Это означает, что все кости, находящиеся под землёй, принесут человеку проблемы. Это является причиной того, почему нельзя жить возле кладбища. Все виды веществ, находящихся под землёй, это шалья: посуда, керамика, металлы, кости, кувшины и другое. Всё, что находят в земле, имеет хороший или нехороший смысл (об этом я писала в первой моей книге "Васту для гармонии в доме и успеха в бизнесе").

Все негативные вещи под землёй вызывают негативные энергии, которые будут активно влиять. Это будет в основном выражаться через кошмары, проблемы со здоровьем, душевные проблемы и другие, что проявляется тем сильнее, чем дольше живёт человек в таком месте.

Существует два вида Шалья доша: первый вид выражается только в чём-то материальном (как то, что было отмечено ранее), второй вид выражается в какой-либо энергии (привидения, полубоги, нематериальные сущности и геопатогенные места).

99 % людей, покупающих дома, не могут узнать, что про-

исходило на этой земле перед тем, как здание построили, или в этом доме перед тем, как хозяева решили продать его, поэтому важно попытаться выяснить что-то перед покупкой какого-либо участка или построенного дома. Важно спросить кто жил в доме раньше, как там жили, почему хотят переехать в другой дом. Иногда хозяева дома рассказывают о себе. Если у предыдущих хозяев была собака, стоит проверить, что она не закопала кость или игрушку в землю во дворе. В определённых странах хоронят возле дома членов семьи и домашних животных, что очень проблематично. В одном из путешествий в Грецию гид нам рассказала, что местные жители склонны хоронить близких в дворах своих домов. Может, это является одной из причин того, что в Греции существуют экономические проблемы.

Когда смотрят участок перед приобретением, важно обратить внимание на запах земли. Если она имеет плохой запах, это может наекать на Шалья доша, но не обязательно, так как это зависит от источника запаха. Так или иначе, следует воздержаться от приобретения плохо пахнувшей земли, потому что, в любом случае, это какой-то вид доши.

Существуют 3 способа идентификации и обнаружения Шалья доша

Первый способ самый простой – раскопки вручную перед строительством. Посредством раскопок убирают уча-

сток. Чем чище участок и дом, тем больше вклад в духовность. Главная причина получения дома с Шалья доша – причина духовная. Эта проблема указывает на сопротивление духовности, отсутствие духовного развития или отсутствие изменений в этой области. Иногда также ортодоксальные люди получают такие дома из-за того, что являются фанатами, не углубляются в духовное развитие, а просто соблюдают какие-то традиции, в некотором роде, слепо и примитивно.

Второй способ – Ведическая астрология. Чтобы распознать Шалья доша с помощью астрологии, требуются очень углублённые знания в области, связанной с Шалья доша, или знания в таких областях, как Прашна или Шалья Мантра Шастра. С помощью астрологии можно также узнать, присутствует ли на участке Шалья доша второго вида (нематериальный, сверхъестественный).

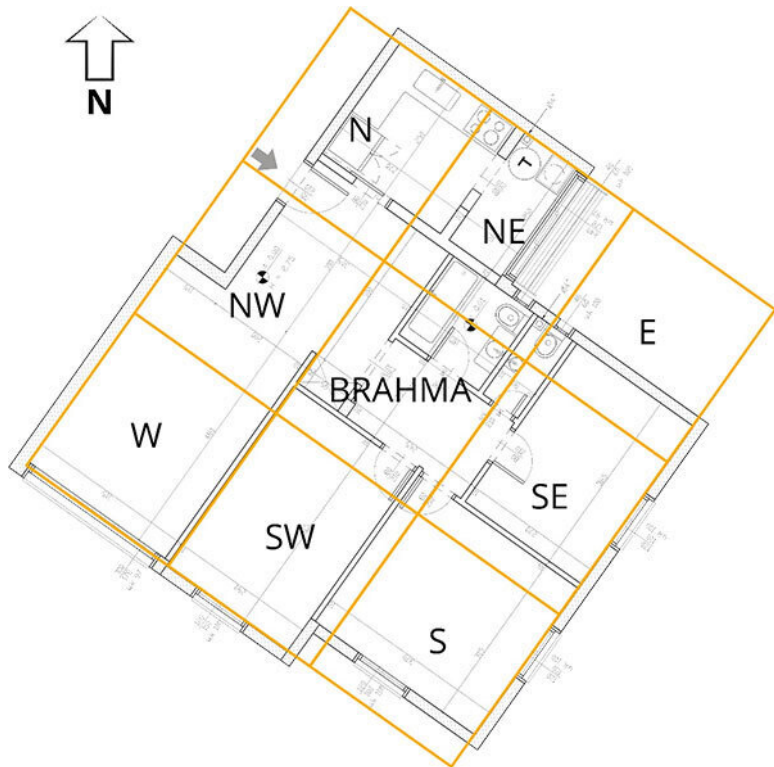
Третий способ – биолокация.

В случаях, когда находят кости на участке и хотят их перезахоронить в другом месте, следует выбрать время в соответствии с подходящей накшатрой, чтобы это сделать. В других случаях, когда подозревают присутствие разных нематериальных сущностей на участке, или дом уже построен и есть вероятность, что глубоко под ним есть захоронения, нужно обратиться к специалисту, чтобы он проверил положение, и, в случае необходимости, осуществил церемонию освобождения и успокоения душ, которым принадлежат кости. В прин-

ципе, не производят такую коррекцию самостоятельно, без специалиста, являясь новичком в этой области. Особенно, если вы не уверены, что Шалья доша действительно присутствует на участке.

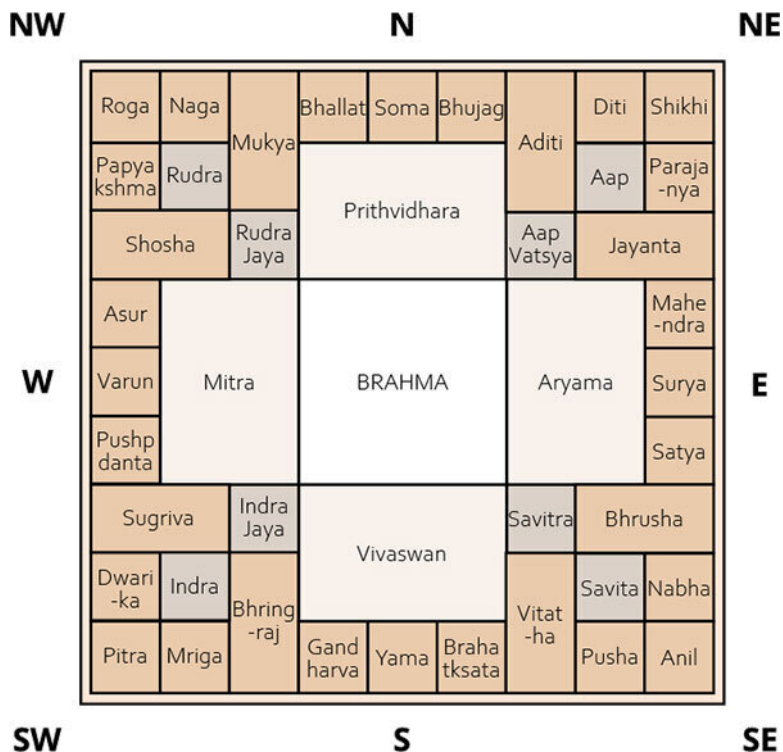
Видиша

Если здание или участок не согласованы с кардинальными направлениями, это показывает дефект, называемый Видиша. Этот дефект смешивает места богов в доме, и поэтому нельзя найти их всех точные расположения. Согласно тому, что написано в древних формулах и писаниях, когда есть Видиша, чтобы планировать, производить дизайн и коррекции в доме, можно использовать мандалы с разными делениями (3×3 , 5×5 , 7×7), но не будет возможности разделить дом на 81 часть (мандала 9×9). В любом случае, важно чтобы центр дома Брахмастан совпадал с формой дома, а также остальные части вокруг него. Это значит, что нельзя направлять Брахмастан к кардинальным направлениям, если дом не стоит на кардинальных направлениях. Васту Шастра является наукой, базирующейся, между прочим, также на симметрии. Эта симметрия помогает производить коррекции правильно. В принципе, когда есть Видиша, используют мандалу 3×3 , и в ней всего 9 частей.



В идеальном случае божества, находящиеся в Мандале Васту Шастра, делятся на 4 слоя пад: центральная – Брахмастан, которого окутывает слой пад божеств (Девата), которых окутывает слой пад человекоподобных божеств (Манушья), которых окутывает внешняя пада, состоящая из 32 демонических божеств (Пишачья). Мандала, разделённая на

81 часть, имеет несколько вариаций. Например, в отличии от мандалы, которая перед вами, существует дополнительная вариация, включающая 32 внешних божества, захватывающих только одну паду.



Когда готовятся делать ремонт или коррекции в доме,

не расположенном на сторонах света, важно проверить на сколько градусов дом отклонён. Даже если речь идёт об отклонении меньше, чем на 20 градусов, надо проверить точные места всех направлений. Из-за этого отмечают расположение божеств, которые можно узнать, расположение Брахма Бинду, четыре пады, окружающие паду Брахмы (они должны немного сдвигаться в сторону, в направлении туда, куда они отклоняются), расположения 32 пад во внешнем слое. Также стоит понять точные расположения божеств Сома, Яма, Варуна, Шикхи, Анил, Питра, Рог, проведя линию с востока на запад (Брахма Сутра – то есть, Сурья – Солнце, жизнь) и линию с севера к югу (Яма Сутра – смерть, так как Яма является богом смерти), и также две дополнительные диагональные линии – одна с северо-востока к юго-западу и вторая с северо-запада к юго-востоку (угловые божества). Таким образом, мы сможем провести самые важные коррекции и улучшить нынешнее состояние.

Когда дом в положении Видиша, это влияет также на стихии – вода, огонь, воздух и земля. Это способствует тому, что они уже не смогут работать (как положено) от своих углов, потому что уже не будет таких углов. Любая вещь, разрушающая стихии, заставляет их неправильно действовать, что, фактически, является дошей. Дом (квартира) с уклоном 45 градусов не подходит для проживания ни в коем случае. Такие здания подходят только для бизнеса и торговли.

Переходы под зданиями

Под многими зданиями в мире проходят различные переходы, часть для машин и часть для людей, входящих в здание. В любом случае, согласно Васту, это не является хорошим положением. В результате движение под квартирами, в сущности, не соединёнными с землёй, может способствовать исчезновению положительных энергий и устойчивости. Чтобы исправить положение, не помогут ворота, блокирующие движение. В большинстве случаев нельзя ничего сделать. Должны помочь такие коррекции, как натуральный камень и улучшение стихии земли в доме.

Вода, протекающая под домом

Вода, протекающая под домом, считается серьёзной дошей. Дом должен стоять на земле, без протекания какой-либо стихии под ним. Такая доша, когда над ней спят, может привести к тяжёлым болезням. Также, если есть красивый вид за окном благодаря воде, протекающей с юго-запада дома или возле него в этом направлении. В любом случае, такой дом не подходит для проживания вообще.

Виды коррекции

Структурные

Изменение формы здания является, на самом деле, фундаментальным и сильным. С помощью изменения формы здания, дополнительного строительства или разделения здания можно привести в порядок большую часть дош. Например, если здание в форме буквы «Г» или любой другой нехорошей формы, его можно разбить на две части (это имеет силу и в отношении участка). С помощью изменения формы здания можно закрыть отрезанные части, какие-то места открыть или закрыть.

5 стихий

Каждая стихия находится под управлением определённой планеты. Когда стихии гармоничны, это помогает улучшить влияния планет. Эфир – Юпитер, воздух – Сатурн, огонь – Солнце, вода – Венера, земля – Марс.

Правильное использование объектов, представляющих 5 стихий, поможет сохранить их в гармонии и даст возможность правильному протеканию энергий на территории зда-

ния. В каждом секторе дома можно расположить только объекты, подходящие стихиям:

На северо-востоке – объекты стихий воды и эфира.

На востоке – объекты стихий огня и эфира.

На юго-востоке – объекты стихии огня.

На юге – объекты стихий огня и земли.

На юго-западе – объекты стихии земли.

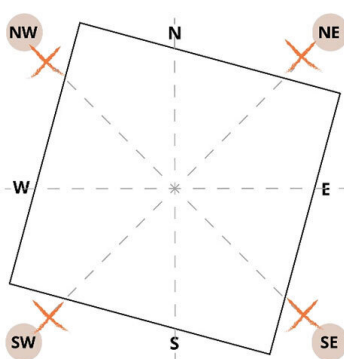
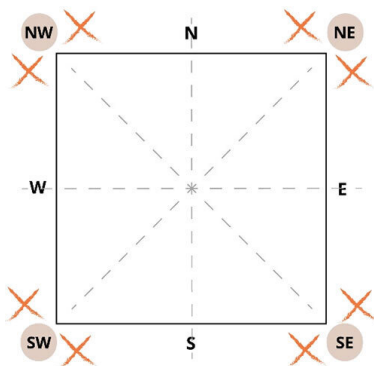
На западе – объекты стихий воздуха, земли и воды.

На северо-западе – объекты стихии воздуха.

На севере – объекты стихии воды и воздуха.

Например, если есть сильное влияние стихии огня (например, обогреватель) на место стихии воды, рекомендуется держать там кувшин с водой, чтобы уравновесить стихию воды. Важно чтобы там были дополнительные объекты стихии воды для улучшения положения полностью. Подобно этому, не рекомендуется планировать или размещать очаг в северной части из-за того, что даст головные боли проживающим в доме людям.

Планирование окон и дверей в углах 4 первоэлементов (вода, огонь, земля и воздух) вредит стихиям и разрушает их функции. Поэтому, если есть окна и двери в этих углах, лучше закрыть их. Оставлять их открытыми опасно.



В принципе, корректировки, связанные со стихиями, являются очень сильными, поэтому, если невозможно по какой-либо причине скорректировать какую-то дошу, следует укрепить влияния стихий в доме.

Дополнительной опцией корректировки стихий является рисунок с символами стихий. Для каждой из стихий существует иллюстрация, вид буквы, символизирующей её. Если углы дома отрезаны, или есть какие-то дефекты, которые не дают стихиям работать позитивно в доме, можно использовать символы, иллюстрации стихий, чтобы укрепить их. Рисуют символ каждой стихии в её месте, на потолке или в углу – оттуда должна поступать энергия стихии. Символ стихии эфира рисуют в центре потолка (Брахмастан). Лучше использовать светлый цвет или цвет, похожий на оттенок по-

толка. После этого надо «оживить» пространство специальным ритуалом – Васту Шанти. Это молитва божествам 5 стихий и самим стихиям, чтобы запустить их в позитивное русло. Васту Шанти является также частью большего ритуала – Гриха Правеш, используемого, когда переходят в новый дом. Этот способ коррекции является одним из способов, который лучше не делать самому, а обратиться к специалисту Васту, если нет уверенности в местах направлений, или вы являетесь новичком в этой области, или непонятно правильной ли будет коррекция в вашей ситуации.

Планеты

Планеты имеют огромное влияние в Васту, поэтому важно следить за тем, чтобы нигде не было оттенков и вещей, представляющих планету-врага.

Солнце – друзьями являются Луна, Марс и Юпитер.

Находится в нейтральных отношениях с Меркурием.

Враги: Сатурн, Венера, Раху и Кету.

Луна – друзьями являются Солнце, Марс и Юпитер.

Находится в нейтральных отношениях с Сатурном и Меркурием.

Враги: Раху и Кету.

Юпитер – друзьями являются Солнце, Луна и Марс.

Находится в нейтральных отношениях с Сатурном.

Враги: Венера и Меркурий.

Меркурий – друзьями являются Солнце и Венера.

Находится в нейтральных отношениях с Марсом, Юпитером и Сатурном.

Враги: Раху, Кету и Луна.

Венера – друзьями являются Меркурий и Сатурн.

Находится в нейтральных отношениях с Марсом и Юпитером.

Враги: Солнце и Луна.

Сатурн – друзьями являются Венера и Меркурий.

Находится в нейтральных отношениях с Юпитером.

Враги: Солнце, Луна и Марс.

Марс – друзьями являются Солнце, Луна и Юпитер.

Конец ознакомительного фрагмента.

Текст предоставлен ООО «ЛитРес».

Прочитайте эту книгу целиком, [купив полную легальную версию](#) на ЛитРес.

Безопасно оплатить книгу можно банковской картой Visa, MasterCard, Maestro, со счета мобильного телефона, с платежного терминала, в салоне МТС или Связной, через PayPal, WebMoney, Яндекс.Деньги, QIWI Кошелек, бонусными картами или другим удобным Вам способом.