

Ab exterioribus ad interiora!

От внешнего к внутреннему!

сам  
себе  
психолог

Илья Щеголев

# Покажи мне свою сумочку — и я скажу, кто ты

**32** фокуса визуальной  
психодиагностики

Илья Щеголев  
Психолог



ПИТЕР

**Илья Владимирович Щеголев**  
**Покажи мне свою сумочку –**  
**и я скажу, кто ты. 32 фокуса**  
**визуальной психодиагностики**

*Текст предоставлен издательством*

*[http://www.litres.ru/pages/biblio\\_book/?art=181605](http://www.litres.ru/pages/biblio_book/?art=181605)*

*Покажи мне свою сумочку – и я скажу, кто ты. 32 фокуса визуальной психодиагностики: Питер; СПб.; 2009*  
*ISBN 978-5-388-00561-8*

### **Аннотация**

Если вы обнаружите эту книгу в сумочке своей подруги – будьте осторожны, она видит людей насквозь! 32 фокуса визуальной психодиагностики – это настоящая энциклопедия тайных языков тела. Если вы не боитесь узнать о себе и окружающих много нового и неожиданного – изучите книгу. Тогда каждый день наполнится удивительными открытиями!

# Содержание

Введение	4
ФОКУС 1	11
ФОКУС 2	22
ФОКУС 3	28
Конец ознакомительного фрагмента.	43

**Илья Щеголев**

**Покажи мне свою сумочку**

**– и я скажу, кто ты.**

# **32 фокуса визуальной психодиагностики**

## **Введение**

Мало кто из нас может похвастаться цельностью характера. В большинстве случаев в людях уживается причудливая смесь мыслей, ценностей, стремлений. Поведение очень часто зависит от их взаимодействия. Научившись выявлять мотивы поступков, мы получаем возможность понимать других людей и предсказывать их поведение.

Изучение внешнего вида человека, его жестов, голоса, походки, лица, почерка позволяет получить большое количество весьма разнообразной и противоречивой информации. От нее едва ли будет польза, если не знать, какие признаки имеют большое значение, а какие – нет. При этом каждый признак не рассматривается сам по себе, а соотносится с другими. Надо научиться представлять общую картину и

увязывать с ней отдельные признаки.

При оценке другого человека желательно рассмотреть как можно большее количество признаков. Объем необходимой информации зависит от того, что вы ожидаете от общения и от обстоятельств, в которых протекает общение. Если вы хотите принять человека на работу, то стоит обратить внимание на его профессиональные качества, честность, надежность, лояльность. Если же вас заинтересовал новый знакомый на вечеринке, то достаточно приглядеться к чертам лица, фигуре и одежде. Однако во всех случаях необходимо научиться отсеивать ненужную информацию, отбирать важную, а затем постараться оценить ситуацию в целом.

Казалось бы, изучение походки, черт лица, одежды и почерка – очень разноплановые процессы, не имеющие ничего общего. Однако это не совсем так. С какой бы стороны мы ни изучали человека, даже не обладая специальной подготовкой, мы выделяем три группы признаков. Конечно же, в первую очередь мы обращаем внимание на так называемые общие признаки. Мы замечаем форму и отдельные черты лица, телосложение, прическу и т. д. Приглядевшись к человеку, нам удастся заметить особенные признаки. Наш взгляд может привлечь украшение на руке, цвет галстука, своеобразие прически, стиль одежды, особенности жестов или мимики. Рассматривая почерк, мы начинаем различать форму отдельных букв, нажим, расстояние между словами, ровность строк или наклон букв и т. д.

Но есть еще один тип признаков, которые играют особую роль в оценке человека. Речь идет о выдающихся признаках, представляющих собой черты лица, элементы почерка, специфику жестов, одежды. Они столь отличны по форме, размеру, цвету, динамике или другим свойствам от подобных признаков у других людей, что благодаря своей исключительности приобретают особое значение для идентификации характера человека или его поведения.

Чем резче эти черты проявляются, тем легче распознать человека, отличить его от других. Это именно те признаки, которые запечатлевает талантливый карикатурист. Но выявить их можно только в процессе методичного наблюдения.

Если, например, наблюдать за жестами людей, то можно заметить, что некоторые из них по-разному задействуют левую и правую руку. После недолгого наблюдения обнаруживается, что левая рука менее подвижна, чем правая. Это уже выдающийся признак, так как он позволяет многое сказать о мышлении человека и его способности владеть ситуацией. У некоторых женщин брови принимают форму гибкой и изогнутой ветки – так называемые «ивовые» брови. Таких женщин удастся увидеть не каждый день, но уж если встретили, то будьте осторожны.

С ними трудно создавать семью: у них жгучий интерес к противоположному полу, отношения с друзьями всегда теплее, чем с родными.

Рассматривая чужой почерк, иногда с удивлением встре-

чаешь букву «р», в написании которой человек использовал лишь угловые элементы, придавая тем самым букве зигзагообразный вид. Еще один выдающийся признак, он определяет импульсивность и агрессивность. Так писали люди, очень непохожие друг на друга – Ленин, Пушкин, Высоцкий, иногда Лермонтов.

Выявление этих и подобных выдающихся признаков, в чем меня убедила практика, должно составлять главную задачу в познании характера других людей. Опыт выработал и еще одну привычку. Пытаясь узнать и понять другого человека, лучше придерживаться определенного порядка. Для выявления общих, специальных, выдающихся признаков я рекомендую алгоритм.

1. Окинуть взглядом внешний вид человека; задержав дыхание, что способствует более полной концентрации зрения, присмотреться к его движениям, прислушаться к голосу, не пытаясь оценивать его характер.

2. Если возникнет желание, повторить первый шаг. Затем обратить внимание на выдающиеся признаки, которые бросаются в глаза.

3. Оценить степень выраженности выдающихся признаков.

4. Рассмотреть выдающиеся признаки совместно с другими. Определить, какие признаки противоречат друг другу, а какие – согласуются между собой.

5. По набору последних признаков создать образ человека

и зафиксировать это на бумаге, чтобы в последующем уточнять свои наблюдения.

За первые несколько минут или даже секунд встречи с человеком можно получить огромное количество информации: о его возрасте, внешнем виде, языке тела и т. п. Несколько вопросов позволят узнать многое о его образовании, семейном положении, роде занятий, хобби и т. д. У нас создается первое впечатление. Очень важно на этом этапе изучения человека не спешить, не торопиться делать какие-либо выводы. Надо вглядываться, слушать, чувствовать.

Многие молодые люди в настоящее время носят кольца, например в ушах. Можно ли определенно сказать, что стоит за этим? Лишь по одной этой характеристике – едва ли. Они могли воспитываться в среде, где это принято большинством. Весьма типично ношение колец для людей, увлекающихся музыкой. Вероятны и другие версии: молодые люди таким образом проявляют бунтарство, несогласие с чем-то. Поэтому для адекватной оценки характера необходимо получить дополнительные сведения.

Если общение позволяет, то после нескольких минут знакомства надо выкроить пару секунд и мысленно представить интересующего человека. Вы сразу же поймете, что осталось вне вашего внимания. Более того, ваш взгляд сам начнет останавливаться на тех выдающихся признаках, по которым и удастся определить характер. Есть здесь и одна тонкость. При мысленном представлении человека необходимо



воздержаться от любых комментариев, то есть приглушить свой внутренний голос. Для этого достаточно слегка задержать дыхание, что позволит сделать ваше представление о другом человеке более четким – задержка дыхания способствует концентрации зрения.

Свои наблюдения надо зафиксировать на бумаге. По мере накопления опыта можно будет обходиться и без этого. На листе бумаги в левом столбике нужно написать черты, на которые вы обратили внимание. Справа же со временем надо будет указать значения этих признаков.

По ходу накопления информации вы заметите противоречия. Это не должно удивлять. Соответствующие признаки имеет смысл как-то выделять и по мере поступления информации оценивать их значимость. Приоритет отдавайте выдающимся признакам.

По поводу выдающихся признаков хотелось бы еще сказать следующее. В силу своей природной предрасположенности, воспитания, образования и жизненного опыта мы обращаем внимание далеко не на все внешние признаки человека. Кто-то замечает форму глаз и их цвет, кто-то – форму носа или стиль одежды. Часть людей особое внимание обращает на тон голоса. Здесь мы очень субъективны. Потратьте некоторое время, чтобы обратить внимание на то, что в первую очередь вам бросается в глаза в другом человеке. Пройдет совсем немного времени, и вы поймете особенности своего восприятия, узнаете фокус своего внимания –

своего рода код восприятия других.

Подведем первые итоги. Теперь вы представляете примерный порядок исследования особенностей другого человека, знаете, какую роль играют выдающиеся признаки, зачем нужно задерживать дыхание при мысленном представлении. Наконец, вы узнали, что свои наблюдения лучше фиксировать на бумаге и постепенно отсеивать те характеристики, которые не имеют большого значения.

Следующие разделы книги расскажут об индивидуальных признаках и о возможном их значении. Давайте заострим внимание на отдельных моментах.

# ФОКУС 1

## Волосы

Большинство из нас в первую очередь обращает внимание на внешность и язык тела другого человека. Очень соблазнительно по прическе или сильному рукопожатию сделать вывод о характере. Но не надо думать, что по одному или двум признакам вам удастся раскусить другого человека. Такое, конечно же, случается, но крайне редко. Трудно, например, однозначно что-либо сказать по осанке или манере поведения, они могут быть сознательно выучены. Зато стоит больших усилий контролировать мимику лица, привычку прикрывать глаза или скрещивать ноги. Поэтому мимика более информативна. Очень своеобразно проявляется характер человека в выборе одежды, обуви, аксессуаров, украшений. Но и в этом случае можно сделать лишь определенные выводы о человеке, которые нельзя считать окончательными. Необходимо сопоставление с другими «ключами» к характеру.

К чему я это все рассказываю? А вот к чему. С чего бы вы ни начали изучение другого человека, не спешите. Присмотревшись, например, к походке, сопоставьте свои выводы с исследованием черт лица или манеры говорить. Накапливайте информацию и лишь затем делайте выводы.

Многие задают вопрос о том, с чего начинать изучение человека. Мой опыт показывает, что здесь полная свобода выбора. Главное – проявить последовательность, способность на все смотреть с разных сторон.

Не могу сказать точно, почему я решил начать свой рассказ о внешних признаках человека с волос. Хотя этому можно легко найти объяснение. Человек имеет возможность изменять по своему желанию практически все естественные характеристики своих волос – цвет, кудрявость, длину и даже количество. Поэтому волосы человека с полным правом можно отнести к одному из самых ярких средств его самовыражения.

Маленькое отступление. Волосы сыграли заметную роль в истории культуры. С ними связаны многие обычаи и ритуалы. Обратимся, например, к Библии. Запрещалось стричь голову кругом, обрезать концы волос на бороде и на висках, как это делали некоторые языческие народы. От священников требовалось не брить волосы, не отпускать их, а подрезать до умеренной длины. Кудрявые волосы считались самыми красивыми. Седина почиталась венцом и украшением старости. О волосах женщин апостол Павел говорит как о естественном покрове, делающем им честь.

Женщины раньше плели или завивали волосы, что до сих пор сохранилось в обычаях азиаток. Греки очень любили длинные волосы, тогда как египтяне в древние времена должны были постоянно их брить.

## Свойства волос и характер

С давних времен делались попытки по волосам определять характер человека.

- *Толстые и мягкие волосы.* Указывают на спокойный характер.
- *Влажные волосы.* Порывистый и несколько неуравновешенный характер.
- *«Послушные» волосы.* Обычно свидетельствуют о жизнерадостности и оптимизме.
- *Густые волосы.* Чаще встречаются у людей темпераментных и злых.
- *Черные кудрявые волосы.* Встречаются у людей горячих и пылких.
- *Волосы, имеющие обыкновение «стоять торчком».* Выдают трусость.
- *Гладкие и ровные волосы.* Отвечают ровному характеру, учтивости и замедленному восприятию.
- *Хрупкие волосы.* Указывают на недостаток жизненной силы.
- *Красивые от природы волосы.* Встречаются у людей восприимчивых.
- *Грубые волосы.* Соответствуют грубости характера их владельца и предупреждают о возможной жестокости с его стороны.

Цвет волос может интерпретироваться лишь в контексте других данных о человеке, например формы лица и отдельных его черт.

- *Очень светлые волосы.* Обычно говорят о безразличии и хладнокровии.
- *Черные.* Отвечают эмоциональной натуре.
- *Золотистые.* Выдают своенравный характер и предрекают о хитрости.
- *Каштановые.* Принадлежат людям благородным, справедливым.

## Прическа

Я только что кратко перечислил некоторые характеристики волос, по которым можно сделать предположение о характере человека. Речь шла о свойствах естественных волос. Однако в наше время человек может изменить практически все естественные характеристики волос, выразив таким образом свой характер.

В зависимости от того, как долго вы носите ту или иную прическу, можно заключить, чем это вызвано: мимолетным состоянием души или определенным складом характера.

Нередко прическа человека позволяет довольно точно судить об образе жизни, представлении о самом себе. Ведь по ней можно узнать, как человек относится к старению, насколько он экстравагантен или практичен, в какой степени

для него важно впечатление, которое он производит на окружающих.

При попытке оценить характер человека по волосам следует учесть, какие прически теперь в моде, а какие уже давно из нее вышли. И еще раз напомним, что нужно не забывать учитывать, насколько прическа вписывается в общую картину внешнего облика человека. Теперь поговорим о прическах, создадим предпосылки поиска выдающихся признаков.

## **Мужская прическа**

### **Длина волос**

Распространено мнение, что любители коротких волос склонны к консерватизму, а длинные волосы указывают на радикальность взглядов или артистичную натуру. Иногда это действительно так, но далеко не всегда. Короткую стрижку можно иметь по разным причинам. Например, мужчина занимается спортом или состоит на военной службе, следует моде, консервативен, считает, что такая стрижка ему более к лицу, практичен и т. д.

## **Ухоженные волосы**

Какая-то часть мужчин склонна носить чрезвычайно модную прическу. У них волосы тщательно пострижены, уложены феном, прическа закреплена лаком. Чаще всего этот тип мужчин любит весьма дорогую одежду, обувь и различные аксессуары, например перстни на руках. На что это все указывает? Скорее всего, на большое тщеславие, зависимость от мнения окружающих. Такие мужчины обращают большое внимание на свой статус, в их действиях много демонстративного. Во время разговора они стараются прочесть одобрение или восхищение в глазах людей, поэтому отслеживают чужие реакции.

## **Выкрашенные волосы**

Такие волосы указывают на определенную дозу тщеславия, но меньшую, чем при стильной прическе. Много могут рассказать о человеке крашенные волосы, не подходящие для его возраста. Возникает вопрос о его способности видеть себя со стороны, оторванности от действительности, определенной доле эгоцентризма. Крашенные волосы у молодых людей чаще всего указывают на демонстративность поведения.



## **Радикальная стрижка или необычный цвет волос**

Пристального внимания заслуживает заметный радикализм в прическе, как у мужчин, так и у женщин. Столь сильное желание привлечь к себе внимание чаще всего обусловлено нонконформизмом, склонностью к экспериментам, бунтарским духом, экспрессивностью натуры, иногда безразличием к собственной внешности.

Причин достаточно, их нужно взять на заметку и искать подтверждения в других внешних признаках.

### **Женская прическа**

Для женских причесок характерно большое многообразие, поэтому стилистические отклонения мало о чем говорят. Зато большой информативностью обладают длина, цвет, форма.

### **Длина волос**

Молодость и сексуальность женщин часто ассоциируются с длинными волосами. Немалое количество женщин носит и короткую прическу. Что может побудить женщин к этому?

Короткие, модно и безукоризненно подстриженные волосы часто указывают на артистичную натуру. Возможно, такая прическа, по мнению женщины, является свидетельством финансового благополучия. Есть в выборе дорогой и короткой стрижки доля тщеславия, потребность обращать на себя внимание, чувствительность к мнению окружающих, вызванная неуверенностью в себе. Если женщина носит длинные волосы, то на это может быть несколько причин. Например, женщина хочет выглядеть моложе, чему способствуют длинные волосы. Иногда женщины в возрасте носят длинные волосы, когда у них далекие от реальности представления о жизни и самих себе.

Некоторые женщины стремятся придать себе таким образом больше сексуальности, они носят длинные волосы даже в тех случаях, когда им не идет такая прическа.

Длинные волосы могут указывать на принадлежность к богеме. В таких случаях одежда тоже должна отражать этот подход к жизни. Иногда длинные волосы могут указывать на невнимательность, бунтарскую натуру, просто лень. Все эти предположения должны подтверждаться другими признаками.

Менее стильная короткая стрижка выявляет в женщине практичность. Чрезвычайно короткие волосы обязательно привлекают к себе внимание, они хорошо сочетаются с экстравагантным стилем одежды.

## **Пышная прическа**

Такая прическа чаще всего указывает на возраст женщины. Пожилые женщины иногда предпочитают начесы или скрепленные лаком волосы. Обычно причина в том, что такую прическу легче поддерживать в порядке. Кроме того, у пожилых женщин волосы редеют, тогда для сохранения объема требуется начес. Одно время пышные прически были в моде, и некоторые женщины сохранили приверженность им.

## **Цвет волос**

Многие женщины красят волосы. Если выбран естественный цвет, то значение этого признака не надо преувеличивать. Иногда цвет не соответствует возрасту или имеет вызывающий вид. В обоих последних случаях нужно обратить внимание на другие признаки, чтобы понять женщину.

Как вы уже убедились, те или иные особенности причесок могут нести различную, зачастую противоречивую, информацию о характере человека. То же самое справедливо и в отношении остальных внешних признаков. Обычно их истинное значение удастся определить только после сбора и оценки всей доступной информации.

Признак	Значение
Длинные волосы, мягко уложенные на затылке в низкий пучок, закреплены резинкой для волос, гребнем, лентой. Прическа объемная	Сдержанность, уверенность, дисциплинированность, утонченность
Ниспадающие на плечи длинные волосы. Пушистая и объемная прическа	Энергия, импульсивность, непосредственность, жизнерадостность
Короткая асимметричная стрижка с густой короткой челкой, закрывающей один глаз	Склонность к флирту, игре, нарочитость, притворство, «детскость»
Приглаженные волосы, туго закрученные или собранные в хвост	Скованность, нравственная строгость, подавленность, депрессия
Прямая или геометрическая стрижка, волосы средней длины или слегка филированные. Гладкая прическа, сохраняющая форму	Естественность, спокойствие, ровность характера, уступчивость, приспособляемость, практичность
Очень короткая стрижка, затылок коротко подстрижен или подбрит	Практичность, живость, воинственность

## Волосы и жесты

Часто характер и привычки человека можно узнать, понаблюдав за теми манипуляциями, которые он совершает со своей шевелюрой. Так, нежная дамская ручка, ласкающая собственные кудри, несомненно, принадлежит кокетке.

Развязать тугий узел и резким движением распустить по плечам пряди – известный прием оболыщания. Его часто используют в кино. Вспомните, к примеру, «Дневную красавицу» Луиса Бунюэля: героиня Катрин Денев, распустив волосы, превращается из примерной жены в проститутку.

Рука, запущенная в волосы, обычно служит признаком

глубокого раздумья. Если этот жест становится привычкой, то ее обладатель является человеком сдержанным и рассудительным.

Если ваш собеседник робко прячет глаза за длинной челкой или тербит прядку волос, будьте уверены, он – человек застенчивый.

Тот же, кто имеет маниакальную привычку проверять, все ли в порядке с его прической, является типом мнительным и осторожным.

# **ФОКУС 2**

## **Конституция, телосложение, фигура**

Для быстрой (но весьма приблизительной) оценки характера в некоторых случаях бывает достаточно всмотреться в особенности фигуры и лица человека.

### **Первая группа**

Условно всех разделяют на две группы. К первой группе причисляются люди с относительно длинным носом, угловатым профилем, чрезмерно высокой средней частью лица (от бровей до кончика носа), с овальным или яйцевидным лицом, с худощавой стройной фигурой с грубо выдающимся костным рельефом.

Оказывается, что за этим описанием скрывается четыре типа людей.

### **Тонко чувствующие аристократы**

Крайне нежная нервная система. Хороший вкус, отрицание всего шаблонного. Общительность распространяется на

небольшой круг близких людей. Отличаются удивительной чистоплотностью, даже плохо выглаженная рубашка или белье могут их оскорбить. Есть склонность к педантизму, вместе с тем, готовы привлечь к себе внимание модной одеждой. Крайне уязвимы и чувствительны в личных отношениях, могут оскорбиться до глубины души по незначительному поводу. Иногда бывает достаточно одного слова, чтобы охладели их чувства к старым друзьям. В их характере отсутствуют средние тона. Они или пребывают в крайнем возбуждении, или относятся с холодностью ко всему. Им не хватает прямооты, простоты и стойкости в характере. Во всей натуре чувствуется некоторая надломленность и отсутствие внутренней уверенности. На их образе мыслей лежит отпечаток благородства и аристократизма.

## **Идеалисты**

Они погружены в мир своих идей, склонны в рамках профессиональной деятельности к самопожертвованию. У них мал круг общения. Обычно они застенчивы, неловки, неумелы. Лишь с отдельными хорошо знакомыми людьми доверчивы и открыто выражают свои мысли. Отличаются крайней воздержанностью в жизни, отвергают роскошь и внешние удобства. В некоторых случаях саркастичны, раздражительны, угрюмы. Встречаются среди них личности, не признающие компромиссов с реальными условиями жизни, придержи-

живающиеся непреклонных и неизменных жизненных принципов.

## **Властные и эгоистичные**

Совершенно не чувствительны к опасности, стойкие, холодные, рожденные управлять другими. Обладают уязвленным самолюбием, нелегко прощают других. Сильно выражено стремление к справедливости, могут быть резкими и страстными. Такие натуры решительны, колебания им чужды. Вежливы и внимательны по отношению к равным себе, с уважением относятся к энергичным действиям других людей. Обладают узкими и ограниченными представлениями о законности и порядке на службе. Внутри этого типа встречаются люди, отличающиеся не столько резкостью и упрямством, сколько хладнокровием, ироничностью, гибкостью, решительностью. На первый план у них выступает рассудительность, честолюбие и интриганство.

## **Сухие и неуклюжие**

Отсутствие остроумия и огня в глазах. Они едва улыбаются, держатся очень скромно, отличаются неуклюжестью. Слегка дружелюбны, слегка враждебны. Рожденные подчиняться, весьма сухие в общении.



## **Вторая группа**

Ко второй группе относят людей, обладающих следующими конституционными особенностями. У них полные и мягкие по форме лица, гармоничный профиль, короткая шея, округлые формы тела и некоторая склонность к полноте.

Вторая группа объединяет пять типов.

### **Болтливо-веселые**

Уже издалека слышится их речь. Они всегда там, где весело и шумно. Разговаривают очень громко. Веселье и разговоры они любят больше, чем напряженный труд или работу мысли. Приятные собеседники, любезные, подвижные. Недостает такта и тонкости.

### **Спокойные и простые**

Говорят мало. Склонны, скорее, наблюдать за происходящим. Иногда делают ценное критическое замечание. От природы очень хорошие рассказчики, способны обычные события преподнести очень интересно. Разговаривают спокойно, в их манере общаться нет никакой искусственности. Внимание других людей их вдохновляет. Имеет место добро-

желательное отношение к окружающим. Весьма преданны в дружбе. В других людях больше всего ценят правдивость и простоту манер.

## **Тихие и душевные**

Флегматичные, осторожно двигаются, неохотно решаются на что-либо. Говорят мало, но располагают к себе. Любят посмеяться, легко на глазах могут появиться слезы. Более расположены к деревенской жизни. Стараются много на себя не брать, слишком мало себе доверяют. Чаще всего в жизни ничего не достигают.

## **Беспечные**

Интеллект не слишком высок, в детстве были проблемы с духовным воспитанием. В целом такие люди отличаются дружелюбием, обходительностью, слегка склонны к флегматичности. Они обладают душевным спокойствием, отсутствием суетливости и нервозности. Удовлетворяются скромными благами жизни и банальными повседневными разговорами. В их жизни отсутствует напряжение, пафос, нет высоких целей. На первом плане – удовольствия материальные и чувственные. Профессия служит скромным придатком к их беспечной жизни.

## Энергичные практики

Сочетают подвижность, живость с трудолюбием и трезвостью суждений. Обладают отзывчивым сердцем, готовы быстро оказать помощь окружающим людям. Работают неутомимо, вечно перегружены делами. Охотно берутся за разнообразную новую работу. Делают обычно все толково, отличаются ловкостью, умеют ладить с людьми. Действуют решительно, легко высказывают свое мнение, веселы, иногда весьма честолюбивы. Уверены в себе, держатся с сознанием собственного достоинства, знают себе цену, уважают в других умение трудиться.

Изучение профиля человека и его фигуры пополняют наше представление о характере. Очертания профиля чрезвычайно информативны и часто содержат в себе выдающиеся признаки, о чем более подробно пойдет речь в последующих разделах.

# **ФОКУС 3**

## **Лицо**

### **Баланс и пропорция лица**

Один из главных принципов физиогномики – понимание баланса и пропорции. Нос не должен быть слишком маленьким или слишком большим по сравнению с другими чертами лица. Если баланса между носом и другими чертами лица нет, то нос и надо рассматривать под этим углом зрения.

Например, у одного из мужчин широкий и высокий лоб, четкие брови, большие глаза и длинный нос. Глядя на него, можно с полной уверенностью сказать, что баланс черт лица таков, что все они взаимно пропорциональны. Однако дальнейшее рассмотрение позволяет заметить, что верхняя губа у мужчины тоньше нижней, подбородок слабый и оттянут к низу, щеки слишком костлявые, не хватает плоти. Опытный физиогномист оценил бы все детали очень внимательно, прежде чем вынести суждение.

Например, верхняя и средняя части лица данного мужчины доминируют над нижней, то есть областью от кончика носа до нижней части подбородка. В такой ситуации необходимо внимательно изучить рот и подбородок мужчины. Воз-

можно наличие особенности лица, способной скомпенсировать этот недостаток. Надо обратить внимание на цвет губ или подбородка. Только в этом случае можно с достаточной достоверностью определить судьбу и характер.

Прежде чем двигаться дальше, позволим себе еще раз повторить, что выводы в физиогномике основаны на наблюдениях, которые проводились в течение многих столетий в Китае. Это не имеет ничего общего с гаданием или разглядыванием хрустального шарика.

Мы уже говорили о том, что не стоит спешить с выводами, рассмотрев всего лишь одну черту лица. Необходимо подвергнуть анализу все лицо. Дело в том, что одна хорошая черта может уравнивать плохую, и, наоборот, одна плохая может испортить несколько хороших. В этом отражается принцип баланса и пропорции. Его просто необходимо тщательно придерживаться, чтобы обеспечить точность читающему лицу.

Чем лучше баланс черт лица, чем пропорциональнее оно, тем сильнее характер человека и лучше его судьба. Ну а что же делать, спросите вы, когда баланс нарушен и черты лица не пропорциональны? Стоит ли считать такое лицо безнадёжным? Совсем нет.

Когда речь идет о подобном лице, то его надо рассматривать под другим углом зрения. Необходимо попытаться отыскать единство и согласованность в неправильных чертах лица и только затем вынести свое суждение. Пусть, к

примеру, лоб у мужчины низкий и узкий, брови растрепанные, глаза маленькие и очень тусклые, нос крючком, подбородок слабый, уши маленькие. Каждая из перечисленных вами черт лица у мужчины плоха и ниже приятного стандарта, но тем не менее между этими чертами есть некоторое подобие единства.

Такое единство означает, что одна отрицательная черта согласуется с другой, все вместе они имеют врожденный баланс и пропорции. Такие лица часто можно встретить. Это пример «безобразных» лиц. Например, лицо Авраама Линкольна, человека, обладавшего пылким характером, большой человечностью и имевшего ошеломляющий успех. У него ведь отмечались серьезные дефекты в надбровных костях. Они были настолько высоки, что выдвигали брови вперед и этим затемняли глаза. Спинка носа, хотя и сильная у основания, также затемнялась бровями. С точки зрения физиогномики эти черты лица заключают в себе диспропорцию и дисбаланс.

Однако эти дефекты компенсируются мощным лбом и благородством лица в целом. Подобные дефекты даже не столько ослабляют большие возможности, сколько указывают на то, что величие к этому человеку придет позже. Так история и распорядилась.

Китайские системы чтения лица предполагают, что для чтения лица нужно иметь аналитический склад ума и хорошую восприимчивость. Особенно важно обладать послед-

ним, уметь увидеть все лицо в целом и затем уже его отдельные черты. Очень важно не задержать свое внимание только на какой-нибудь одной черте, пусть даже очень выдающейся. Сначала изучается общий баланс черт лица, их пропорциональность, и только после этого можно останавливаться на каком-то элементе лица. Даже если он будет иметь неблагоприятный знак, общее впечатление от лица поможет правильно его проанализировать.

Долгая история физиогномики показывает, что неблагоприятные знаки на лице всегда скомпенсированы в какой-то степени благоприятными знаками других черт. Нужно прежде всего понять общий дух лица, его баланс и пропорции. В этом и состоит искусство физиогномики, а не в умении найти дурной знак и предсказать несчастье.

## **Структура лица**

Лицо человека хранит массу тайн. Оно скрывает информацию о самом человеке, о его судьбе, о людях, окружающих его. С незапамятных времен люди пытались открыть эти тайны, поэтому в изучении лиц древние китайцы использовали различные подходы, различные перспективы видения лица.

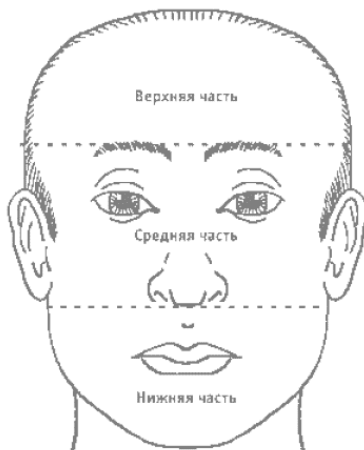
Одним из таких аспектов изучения лица стала макроперспектива. Ценность ее в том, что она позволяет за очень короткое время получить представление о судьбе человека. Макроперспектива позволяет узнать, на какой из трех жиз-

ненных стадий находится человек, многого ли он достигнет в жизни, в карьере и насколько он будет счастлив в семье.

Древнекитайские физиогномисты условно делили лицо горизонтально на три части, а именно на верхнюю, среднюю и нижнюю. Выделение трех зон является ключом для понимания секретов чтения лица.

Большинство из нас, глядя на чье-то лицо, получает о нем общее представление, оценивает форму лица, его цвет, привлекательность и т. д. Это практически все, что может сказать дилетант о лице другого человека. Многие из нас даже и не предполагают, что по форме лица, его размеру и цвету удастся отчасти определить судьбу человека. Опытный физиогномист действует иначе. Он делит мысленно лицо на три части. Верхняя начинается у линии волос, а заканчивается у бровей. Средняя часть простирается от бровей до кончика носа. Часть лица от кончика носа до кончика подбородка называется нижней (рис. 1).





**Рис. 1**

Система трех частей является не только важной, но и очень удобной методикой начального предсказания судьбы по лицу. Очень ценную информацию можно получить, если всего лишь измерить длину всех трех частей (проводится вертикаль через середину носа), сравнить их и узнать, насколько они гармонично уравновешены.

Верхняя часть отражает унаследованные интеллектуальные способности и условия жизни в детстве. Она рассказывает историю человека от 15 до 30 лет. И, как это ни удивительно, историю от 84 до 93 лет.

Средняя часть управляет периодом расцвета от 35 до 50

лет, а также другими периодами: от 1 до 7, от 8 до 14, от 82 до 83 и от 94 до 95 лет.

Нижняя часть управляет годами от 51 до 77, от 78 до 81 и от 96 до 99.

Если, к примеру, сравнение трех частей показало, что верхняя часть лица у человека шире и длиннее, чем две другие, то можно сделать заключение, что у него было счастливое детство, он имел хороший уход, его детские годы протекали в благополучной семье.

Если средняя часть лица гармоничнее и длиннее двух других, то это означает, что человек за счет собственных сил или помощи друзей добился или добьется значительного успеха в середине жизни. Многие известные личности, оставившие свой след в истории, приходили к славе именно в зрелые годы.

Наконец, если лучшей оказалась нижняя часть лица, то человек, по всей видимости, проживет счастливую безмятежную старость.

Анализируя части лица, нужно помнить, что все они определяют судьбу, но относятся к различным периодам жизни. За счастливым детством могут последовать неудачные годы зрелости, богатство не всегда гарантирует здоровье, а за сложными зрелыми годами жизни иногда следует безмятежная старость.

Для лучшей ориентации нужно запомнить, что хорошей верхней частью следует считать широкий, высокий и глад-

кий лоб, с немного выступающими бровями. Плохая верхняя часть включает в себя низкий, невзрачный лоб с множеством морщин и неправильными бровями.

Хорошая средняя часть включает в себя чистые, слегка удлинённые глаза, хорошо сформированный нос. Если же глаза бесцветные, а нос приплюснут, крючком или слишком узкий, то средняя часть считается неблагоприятной.

Когда рот хорошо очерчен, слегка полные щеки, крепкий подбородок, то нижняя часть считается хорошей. В противном случае приходится говорить о неблагоприятном знаке.

В искусстве чтения лица считается идеальным, когда все три части приблизительно имеют одинаковую длину. У такого человека будет счастливый и долгий жизненный путь. Если пропорциональность отсутствует, то человека могут ожидать большие трудности в один из периодов жизни.

## **Двенадцать дворцов**

Еще одним способом получения большого объема информации о судьбе человека в весьма сжатой форме является выделение на лице особых зон – Двенадцати дворцов.

Зоны Двенадцати дворцов легко находятся и не требуют никаких объяснений. В них самих уже есть определенный смысл.

Чтение Двенадцати дворцов – очень сжатый и беглый обзор судьбы человека, оно не предполагает каких-то специ-

альных знаний.

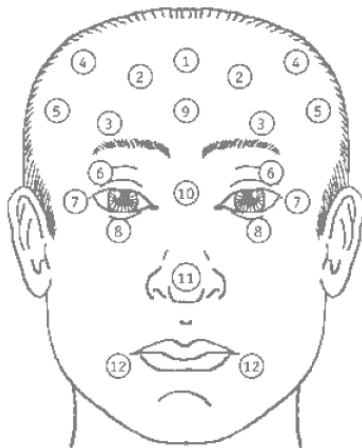
Использование системы Двенадцати дворцов является дополнительным средством изучения лица, а не альтернативой системе Трех зон. Обе системы дают ясную картину судьбы человека.

Независимо от того, что хочет предпринять человек, его планы находятся под воздействием двенадцати дворцов. Прежде чем что-либо начинать, необходимо проверить состояние каждого из них.

Если кожа в зоне Дворца светится и ее цвет находится в согласии с его значением, то планы на успех в делах велики.

Затемнение кожи, а также образование впадины или выпуклости на данном месте дает предупреждение о возможном разрушении планов.

Как мы уже сказали, всего имеется двенадцать дворцов. Те, которые расположены по центру, одинарные, те, что по бокам, – двойные, но каждый имеет свое специфическое значение (на рис. 2 приведены центры расположения Дворцов).



**Рис. 2**

## **1. Дворец достижений**

Он расположен в центре лба, простираясь от линии волос до линии бровей. У него еще есть второе название – Путь неба. Если через Дворец достижений проходит костная выпуклость, то она предвещает очень большой успех в жизни.

Благоприятным знаком считается светящийся розоватый оттенок кожи в этой зоне. Если в этой области кожи теряет свой цвет, темнеет, появляются пятна, то человеку грозит неудача. Это предупреждение, человеку с подобным Двор-

цом достижений стоит на время отложить задуманное и дождаться более благоприятного момента.

## **2. Дворец родителей**

Два Дворца родителей расположены в верхней части лба по бокам от Дворца достижений. Если на этих местах есть небольшие костные выступы, то они говорят о значительном даровании или наследстве, полученном от родителей. В вопросах, связанных с отцом и родственниками по его линии, надо обращаться к Дворцу, расположенному на левой стороне лица, а с матерью или ее родственниками – к Дворцу на правой стороне. Дворцы прежде всего говорят о связях с родителями, лишь частично отражая образование и начальный этап карьеры. И в случае Дворцов родителей благоприятным считается розоватый оттенок кожи. Если кожа в районе Дворцов начала бледнеть или стала чересчур красной, то это сигнал о назревающих проблемах во взаимоотношениях с матерью или отцом.

## **3. Дворцы близких родственников и друзей**

Дворец родственников расположен на правой стороне лица, а Дворец друзей – на левой. Оба Дворца находятся в нижней части лба, прямо над бровями, чуть-чуть ближе к

переносице, чем к внешнему концу бровей. При возникновении вопросов стоит обратиться к Дворцам близких родственников и друзей. Как и у всей лобной части, в зоне Дворцов близких родственников и друзей благоприятным знаком считается розоватый оттенок кожи с небольшим блеском. Появление пятен и изменение цвета кожи указывают на необходимость отложить некоторые планы, проявить такт и терпимость по отношению к близким и друзьям, сделать попытку понять их позицию и сделать шаги навстречу.

#### **4. Дворцы перемещений**

Два Дворца перемещений связаны с переездами, путешествиями, с движением товаров и имущества. Их легко найти, они располагаются на лбу над изгибами бровей и доходят до линии волос под висками.

Дворец на левой стороне лица связан со всем, что от человека уходит в другое место. Это может быть начало путешествий, переезд на новое место, отправка грузов или почта. Этот же Дворец отвечает за транспортные средства.

К Дворцу на правой стороне стоит обратиться, когда человек ждет гостей, грузы, почту или возвращается из путешествия или командировки. При любых замыслах лучше обращаться к обоим Дворцам.

В районе этих Дворцов предпочтение отдается розоватому оттенку кожи. Темный оттенок или зеленоватый указыва-

ет на то, что все пойдет не так, как намечалось. Поездку или отправку грузов лучше отложить или предусмотреть различные варианты возвращения.

## **5. Дворцы удачи и счастья**

Их тоже два – Дворец счастья, когда удача зависит от действий человека, и Дворец удачи, когда удача сваливается на голову. Первый Дворец расположен на левой стороне лица, а второй – на правой. Когда появляется желание участвовать в какой-нибудь игре, то лучше обратиться к обоим Дворцам.

Дворцы удачи и счастья расположены у внешних концов бровей и занимают пространство до линии волос в нижней части висков. В тех случаях, когда область Дворцов удачи и счастья несколько запавшая, имеет темную или зеленоватую окраску, то людей такого типа обычно удача обходит.

Если височная часть имеет благоприятный знак, она хорошо оформлена, кожа светится, имеет розоватый оттенок и все это гармонирует с другими чертами лица, то человек удачлив, ему сопутствует счастье.

Изменение красноты в зоне Дворцов удачи и счастья предостерегает от слишком рискованных и азартных действий. Об этом же говорят и несколько мясистые виски в зоне Дворцов.



## **6. Дворцы собственности**

Их два, они располагаются под бровями. Стоит обратиться к этим Дворцам, когда будет необходимо продать дом, машину, фирму или сделать крупную покупку.

Если речь идет о доме, внешнем облике машины и т. д., то обращаться нужно к Дворцу на левой стороне; внутреннее устройство дома, машины, офиса, покупки и продажи мебели предполагают обращение к Дворцу на правой стороне лица. Благоприятным моментом следует считать округлость мясистых участков зоны Дворцов, отсутствие морщинок, свечение кожи, равномерный цвет.

В тех случаях, когда кожа в зоне Дворцов сухая, морщинистая, обесцвеченная, обвисшая, стоит избегать каких-либо действий с имуществом. Лучше всего обратиться к специалистам за помощью и содействием.

Стоит еще обратить внимание на один момент. Если человек получил наследство от отца или его родственников, то это отражается в Дворце с левой стороны. За наследство от матери или ее родственников отвечает правый Дворец.

## **7. Дворцы брака**

У внешнего участка левого глаза находится Дворец жен и

детей, а у внешнего участка правого глаза – Дворец внебрачных связей.

Когда человек готовится к супружеству, изучение этих двух Дворцов принимает особую значимость, если они рассчитывают на долгую и счастливую совместную жизнь.

Дворцы скажут, готов ли человек изменить образ жизни, стать семейным и заботливым или он будет продолжать гулять на стороне, пренебрегая супружескими обязанностями.

Благоприятный знак – ровная кожа в зоне Дворцов. Появление морщинок свидетельствует о сексуальной неразборчивости. Хотя в процессе старения в этой зоне появятся морщинки, но их природа уже иная.

Итак, появление морщинок (их еще называют «гусиные лапки») у участка правого глаза служит предостережением для супругов.

## **8. Дворцы потомства**

Оба они расположены под глазами. Зона под левым глазом отвечает за собственных детей, а под правым – за приемных. Дворцы потомства указывают на плодовитость человека, перспективы иметь детей, на отношение к детям в будущем.

# Конец ознакомительного фрагмента.

Текст предоставлен ООО «ЛитРес».

Прочитайте эту книгу целиком, [купив полную легальную версию](#) на ЛитРес.

Безопасно оплатить книгу можно банковской картой Visa, MasterCard, Maestro, со счета мобильного телефона, с платежного терминала, в салоне МТС или Связной, через PayPal, WebMoney, Яндекс.Деньги, QIWI Кошелек, бонусными картами или другим удобным Вам способом.