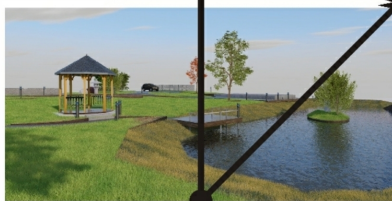


Александр Лебедев



# Ландшафтный дизайн глазами ботаника

Полное руководство  
по подготовке проекта

Актуальные тенденции  
и новые идеи

Районированный  
ассортимент растений

Современные материалы  
и технологии

18+

# **Александр Николаевич Лебедев**

## **Ландшафтный дизайн**

### **глазами ботаника**

*[http://www.litres.ru/pages/biblio\\_book/?art=67425335](http://www.litres.ru/pages/biblio_book/?art=67425335)*

*SelfPub; 2022*

#### **Аннотация**

Книга, основанная на богатом практическом опыте автора, кандидата биологических наук Александра Лебедева, подробно описывает каждый шаг в подготовке и реализации проектов ландшафтного дизайна. Здесь вы найдете информацию о современных стилях ландшафтного дизайна, описание необходимых в работе материалов, инструкцию по подбору и правильной посадке растений, комбинированию растений в цветниках, уходу за садом. Книга будет полезна как новичкам, так и опытным ландшафтными дизайнерам. Осторожно! Эта книга может навсегда изменить вашу жизнь!

# Содержание

Предисловие	5
Глава 1. Взгляд на современные стили ландшафтного дизайна	7
1.1. Регулярный сад	9
1.2. Кантри. Прованс. Деревенский, этнические направления	12
1.3. Японский сад	15
1.4. Восточный (арабский) стиль	18
1.5. Романтический сад	21
1.6. Экзотика	23
1.7. Хай-тек	26
1.8. Модерн	28
1.9. Альпийский сад	33
1.10. Лесной сад	36
1.11. Минимализм	37
1.12. Китч	40
1.13. Эkleктика	41
Итоги главы	42
Глава 2. Как выглядит разработка проекта: работа с заказчиком и основы проектирования	44
2.1. Выезд на место, опрос, осмотр	45
2.2. Принципы ландшафтного дизайна	64
2.3. Колористика, особенности восприятия	78

цвета	
2.4. Последовательность создания проекта (элементы ландшафтного дизайна)	82
2.5. Подготовка проектной документации	93
2.6. Условные обозначения на плане	101
2.7. Рисунок эскизов от руки	109
2.8. Подготовка спецификаций и сметной документации	117
2.9. Этапы реализации проекта	121
Итоги главы	124
Глава 3. Беглый обзор материалов	125
3.1. Коммуникации: дренажная система, система полива, электричество	126
3.2. Насосное оборудование	132
3.3. Геотекстиль, георешетка, сетка от кротов, бордюрная лента	134
3.4. Камни, отсыпки	136
3.5. Брусчатка, плитка	177
3.6. Грунт	179
3.7. Пиломатериалы, террасная доска	181
3.8. Растения: основы ботаники и физиологии растений	182
Конец ознакомительного фрагмента.	186



# **Александр Лебедев**

# **Ландшафтный дизайн**

# **глазами ботаника**

## **Предисловие**

В современном мире жизнь за городом представляется привлекательной большому количеству людей. Преимущества неоспоримы: соседи не шумят за стеной, отопление можно настроить индивидуально, парковочное место всегда свободно, а досуг приятно проводить на природе. Особенное удовольствие получают те, чей сад выглядит красиво.

Эта книга поможет вам разобраться в вопросах, связанных с благоустройством и озеленением территории. Здесь вы получите достаточно знаний для того, чтобы самостоятельно оформить свой участок, научитесь разговаривать с ландшафтными дизайнерами на одном языке, начнете осваивать новую для себя профессию или освежите свои знания и профессиональные навыки.

Сразу открою вам секрет: "ландшафтный дизайн" – не совсем корректный термин по отношению к тому, что под этим обычно подразумевается. Эти слова, по сути, описывают изменение ландшафта, то есть формирование целого

комплекса условий на значительной по размеру территории. Более точное название нашей профессии – "садово-парковое искусство", а занимаются этим искусством "дизайнеры садово-парковых комплексов". Однако, осознавая некоторую неточность, мы будем пользоваться привычными для всех формулировками.

Ландшафтный дизайнер – профессия сложная, но очень интересная и увлекательная. Она позволяет создавать прекрасное, работая в тесном контакте с людьми. Ландшафтный дизайн создает живую картину, которая поражает красотой не статичной, но постоянно развивающейся, с каждым днем меняет вид и объем. С разных точек обзора сад открывается по-разному. Цветник издали поражает крупными пятнами ярких красок, а вблизи можно разглядеть отдельные растения с их неповторимыми нюансами: неровный край листа, текстура хвои, жилки или окантовка на листьях и лепестках, цветовые переходы.

В этой книге мы шаг за шагом пройдем по всем стадиям создания проекта и воплощения его в жизнь. Мы научимся делать качественный, сложный и продуманный ландшафтный дизайн.

Сделаем этот мир красивым вместе!

# Глава 1. Взгляд на современные стили ландшафтного дизайна

Первые достоверные сведения о создании декоративных садов и парков относятся к периоду Ассирии и Вавилона. В те времена озеленяли улицы городов и стены зиккуратов. Имелись незначительные частные сады. Незначительное развитие озеленения городов и придомовых территорий произошло в Древнем Египте. Использовались рядовые посадки, четко соблюдали принцип симметрии. Стремительное развитие садово-паркового искусства произошло в период Древней Греции и Древнего Рима. Формируются новые типы садов, принципы планировки, формирования посадок, обогащается ассортимент растений. Специфические сады развиваются в арабской Испании. В период Средневековья ведущую роль берут на себя монастырские сады. Они оказали большое влияние на последующие периоды развития садово-паркового искусства Европы. В Эпоху Ренессанса ведущую роль в развитии садов берет на себя Италия. Появляются многочисленные виллы, где тесно переплетаются архитектурные элементы и фрагменты природы. Особые оригинальные стили складываются во Франции и Англии. Русские сады во многом обязаны своим появлением и особенностями бурной деятельности Петра I. В основу садово-пар-

ковых комплексов положены традиции Франции, Англии и Италии. Параллельно с развитием садов Европы в Китае и Японии формируются свои аутентичные традиции построения садов. В основе таких садов лежит любование природой, явлениями, происходящими в ней.

Воссоздавать исторические стили в наши дни непросто. В основном они были сформированы исходя из климатических особенностей и рельефа данной местности. Так, например, английский сад прекрасно смотрится в Англии, но почти недостижим в России. Итальянские виллы поражают посетителей по сей день, но создание такой виллы у нас сейчас требует слишком больших затрат. К настоящему времени оформилось несколько стилей ландшафтного дизайна, которые можно использовать как основу для проектирования участков.

## 1.1. Регулярный сад

Сад такого типа легко создавать, но он требует тщательного ухода и обслуживания. Хозяевам сада надо готовиться к тому, что поддержание регулярного сада потребует массу времени и сил. Для сада большой площади, возможно, придется нанять садовника. Подойдут участки правильной геометрической формы площадью не менее 12 соток. На маленьких участках регулярный стиль не смотрится, теряет всю свою красоту и упорядоченность. Могут подойти участки сильно вытянутые в длину.

Такой сад подойдет людям, любящим порядок, приверженцам традиций, классической музыки и литературы. Вечера хозяева дома предпочитают проводить дома у камина или в беседке, укрывшись теплым пледом. С приехавшими в гости друзьями они скорее неспешно прогуляются по дорожкам сада, чем устроят активный пикник с баней и шашлыками.

Регулярный сад воспринял все традиции древнегреческих и древнеримских традиций, классики Франции, Англии и Италии. Ландшафтному дизайнеру относительно просто создать проект такого сада.

### *Планировка.*

Планировка сада имеет четко выраженную симметрию. Желательно создать широкую центральную аллею. Она мо-

жет иметь по сторонам симметрично расположенные посадки деревьев и кустарников или арочные проходы. На центральной аллее может быть размещена площадь с фонтаном. Боковые дорожки отходят от центральной под прямым углом или лучами. Ритм используем линейный или круговой. Обязательно присутствие газона правильной формы. Цветники в виде рабаток у дома, бордюрных посадок вдоль дорожек, солитерных посадок, тщательно продуманных миксбордеров.

### *Материалы.*

Преимущество в мощении отдаем тротуарной плитке с простым геометрическим рисунком. Возможно использование природного камня. В большей или меньшей степени может быть представлена ковка. Удачно смотрятся состаренные поверхности. На клумбах возможны разные варианты отсыпок. Дом может быть кирпичным любого цвета, оштукатуренным и окрашенным.

### *Цветовое решение.*

В качестве ведущего компонента пастельная гамма.

### *Растения.*

Дуб, липа, тополь, вяз, ель колючая и голубая, туи, можжевельники, кипарисовики. Бирючина, самшит. Стриженные живые изгороди и кустарники, выстриженные правильными геометрическими формами. Чубушник (жасмин), сирень, миндаль, барбарис, спирея. Розы разные, особенно миниатюрные. Клематисы, виноград на опорах, оградах, на стенах построек и по забору. Гипсофила, флоксы, лаванда. Пло-

довые деревья в виде отдельно расположенного сада. Возможно наличие маленького огородика.

*Аксессуары стиля.*

Каменные стены, невысокие подпорные стенки и стены, разделяющие газон. Архитектурные композиции с ярко выраженным налетом времени. Малые архитектурные формы в виде вазонов, статуй, каменных скамей. Арки, перголы, беседки. На цветниках поилки и кормушки для птиц.

## **1.2. Кантри. Прованс. Деревенский, этнические направления**

Очень разнообразный стиль, имеющий массу нюансов. В каждой стране есть свои особенности его понимания. Для России это деревенский стиль с его телегами, бочками, пнями и плетеными корзинами. Для Украины характерны плетень с крынками, подсолнечник и соломенные крыши тихого хутора. В США это кантри с элементами ковбойской фермы: деревянными изгородями, текстилем в клетку, цветником на входе с керамическими фигурками, черепами домашнего скота и надписями, вырезанными на деревянных табличках. Во Франции это прованс с его обилием пряно-ароматических трав, керамическими горшками с растениями всюду рядом с домом, цветными ставнями окон, мягкой пастельной гаммой красок, расписными лейками. Особенности везде свои, но подход к созданию такого сада имеет много общего.

Участок может быть любой формы, но лучше, если он будет широким и не очень вытянутым. Площадь от 6 до 20 соток. Дом из бревен или бруса, может быть оштукатуренный и выкрашенный в неяркий цвет. Сад в стиле кантри легко создавать, он очень понятен и нагляден, за ним просто ухаживать. Если у владельцев участка уже имеется обширный огород и сад, есть желание заниматься сельским хозяйством,



тогда стиль кантри будет уместен.

### *Планировка.*

Свободная планировка участка – основной вариант. Прокладываем дорожки так, как удобнее всего ходить. Рациональность должна быть на первом месте. В первую очередь находим оптимальное место для огорода и плодового сада, а уже потом для всего остального. При необходимости делается технический заезд на участок. Водоем в виде естественного прудика, заросшего по берегам травой.

### *Материалы.*

Дорожки могут быть в виде обычных тропинок, не укрепленных твердыми покрытиями; могут иметь покрытие в виде разнородной тротуарной плитки, бетонных плит, мощением природным камнем, уложенные деревянным настилом или спилами. Все постройки из натурального дерева с выявлением фактуры, бревенчатые, обшитые блокхаусом или дощатые. По возможности необходимо избегать современных материалов и технологий.

### *Цветовое решение.*

Обилие красок, пестрые сочетания. Цветники как бабушкино лоскутное одеяло. Для прованса – пастельные тона.

### *Растения.*

Плодовые деревья и кустарники. Липа, боярышник, рябина. Сирень, чубушник (жасмин), шиповник. Огород, в том числе и декоративный. Использование овощных культур в цветниках. Подсолнечник, кукуруза, тыква. Флоксы, пионы,

ромашки, бархатцы, календула, колокольчики, астры, лен. Небольшое количество сорняков только украсят сад.

*Аксессуары стиля.*

Атрибуты сельской жизни. Телеги, деревянные колеса, простые керамические горшки. Колодец (настоящий или декоративный). Плетень, плетеные корзины, мельницы. Низкий белый штакетник. Скворечники и кормушки для птиц.

## 1.3. Японский сад

Японский сад один из самых сложный в разработке проекта. Необходимо учитывать массу особенностей, воспринимать естественный ландшафт и учитывать особенности места. Такой сад требует тщательного регулярного ухода. В России он очень популярен.

Площадь сада может быть от нескольких квадратных сантиметров до нескольких гектар. Подойдет любая форма. Желательно, чтобы участок имел рельеф, водоем, ручей, заболоченные участки и т.п.

Существует три формы японского сада: син – полная форма, содержащая все элементы сада; со – полусокращенная форма, часть элементов может отсутствовать; гё – сокращенная форма, состоящая из одного-двух элементов. Примерами сада формы гё может быть сад камней, миниатюрный сад на столе или бансай.

### *Планировка.*

В течение многих веков сформировались традиции создания японских садов. Мы рассмотрим полную форму сада, наиболее подходящую для создания в условиях России.

На входе установлены бамбуковые ворота, или деревянные, если нет возможности сделать бамбуковые. Ворота обычно остаются закрыты, а хозяева и гости ходят через небольшую калитку, скрытую за большим кустом. Сразу по-

сле входа нас встречает гостевая группа. Это может быть пара камней, цветник, скамья, водопад. Какие бы элементы входной группы мы не применили, полностью или частично они должны повториться перед входом в чайный дом.

Дорожки извилистой формы должны ветвиться, образуя варианты путей. Все они приведут нас к чайному дому, но разными маршрутами. Хозяин перекрывает пути, кладя на дорожку небольшой камень. Гость идет по той дорожке, которая камнем не перекрыта. Таким образом, хозяин направляет гостя тем путем, который в этот период года наиболее декоративен. В саду имеется пруд, желательно с рыбами. Часть берега вдаётся в пруд, образуя полуостров.

Особое место в японском саду отводится фонарям. Желательно предусмотреть в саду наличие как минимум двух фонарей – «фонаря для любования первым снегом» и «фонаря для омовения рук».

### *Материалы.*

Дерево, вода, камень, металл. Гармоничное вплетение рукотворных объектов в живую природу. Гармоничное сочетание всех элементов.

### *Цветовое решение.*

Белый, бежевый, коричневый, разные оттенки зеленого. Цвета меняются со временем. Весной на первое место выходят белый и розовый – это время цветения плодовых. Летом ярких красок добавляют пионы, ирисы, рододендроны. Осень – время кленов, их меняющейся окраски листвы.

### *Растения.*

Сакура (это может быть вишня, слива, яблоня, черемуха, но чаще всего Слива Саржента). Много различных хвойных: ели, сосны, можжевельники, кипарисовики, туи. Клен (разные виды и сорта), липа, лещина. Рододендрон, азалия, вереск, эрика, спиреи, айва. Папоротники. В газоне могут присутствовать цветущие растения, например вероника нитевидная или маргаритки. Хосты, ирисы, лилейники, хризантемы, декоративные луки. Уместен будет и небольшой огород.

### *Аксессуары стиля.*

Японские фонари. Пагода. Чайный домик. Бамбуковые ворота, изгороди, подпорки. Каменные фигуры диких животных – черепаха, аист.

## 1.4. Восточный (арабский) стиль

Красочный, яркий, жизнерадостный сад полный впечатлений. Но каждодневное пребывание в нем может утомить. Богат деталями, акцентами. Состоит из двух зон: придомовой дворик (0,5-3 сотки) и плодового сада (любой площади). Участок должен быть солнечный. Сад минимального ухода.

Такой сад больше располагает к уединенному отдыху, чем к семейному времяпрепровождению или вечеринкам с друзьями. Восточный сад интересно посещать, он не оставит равнодушным никого.

### *Планировка.*

Участок на выходе из дома огораживается стенами, подпорными стенками или живой изгородью, благодаря чему организуется уютное замкнутое пространство. Коммуникация с другими зонами осуществляется через арочные проходы, галереи, калитки и т.п. Поверхность земли, за исключением нескольких плодовых деревьев, мостим плиткой, кирпичом, брусчаткой, бетонными плитами, мозаикой, отсыпем мраморной крошкой, гравием. Материал, который используем на «полу» может заходить на стены, закрывая цоколь здания. Центральное место занимает водоем с каскадным водопадом или без него. Обязательно наличие удобного места отдыха – скамья с подушками, кресло, мягкий диванчик... Для защиты от палящих лучей солнца и осадков над

местом отдыха делают навес или перголу, овитую вьющимися растениями. Рядом с местом отдыха можно расположить столик, на котором впоследствии будут располагаться фрукты, напитки и прочее, необходимое для отдыха.

По все площади дворика располагаются растения в горшках, кадках и вазонах. Их можно переставлять, выдвигая на передней план более красивые, или просто меня надоевший вид. Стены можно оформить подвесными кашпо, расписными блюдами, бронзовыми тарелками.

### *Материалы.*

Тротуарная плитка, отсыпки, керамика, бетон. Мозаика (она может быть на мощении площадки, в отделке водоема, на стенах, на горшках и контейнерах), в мозаику желательно внедрить кусочки зеркал, что наполнит дворик яркими теплыми бликами солнца днем и разноцветным блеском бриллиантов от декоративной подсветки вечером. Черный кованный металл, медь, патина.

### *Цветовое решение.*

Пестрая мозаика цветов должна быть очень хорошо продумана. Выполнив оформление в общей цветовой гамме, необходимо добавить контрастных цветов. Желательно, чтобы было очень четко понятно, что за цвет фоновый, а какой контрастный, что сейчас доминирует, как все изменится при включении подсветки.

### *Растения.*

Несколько плодовых деревьев (лучше слива или айва

обыкновенная). Розы, айва японская, спирея, чубушник, сирень, виноград. Красивоцветущие многолетники и однолетники для посадки в контейнеры. Пряно-ароматические травы.

*Аксессуары стиля.*

Горшки с восточным орнаментом. Бронзовые подставки, блюда. Кормушки и поилки для птиц. Во внутреннем дворике должна быть подсветка: функциональная и декоративная.



## 1.5. Романтический сад

Мягкий, плавный, нежный сад, располагающий к неспешным прогулкам. Желательно, чтобы на участке имелись старовозрастные деревья и пруд. Такой сад требует периодического ухода, но не слишком сложного. Подойдет участок от 6 до 30 соток. Сад в романтическом стиле предпочитают люди, желающие тихого отдыха, без спортивных игр, пикников и вечеринок.

### *Планировка.*

Дорожка извиваясь проходит от дома через сад и возвращается обратно другим путем. Дальнейший путь по дорожке скрываем посадками кустарников. Проходя по дорожке мы должны постоянно открывать для себя что-то новое, находить лавочки, окруженные ароматно цветущими растениями, беседку, прудик с полянкой для отдыха, мостик, цветник, романтические скульптурки среди цветов. В некоторых местах дорожка может проходить под ветвями старовозрастных деревьев, под арками, перголами, аллеями, овитыми растениями.

Центральная дорожка достаточной ширины для прогулки рядом двух человек, около 1,2-1,5 м. Поверхность необходимо сделать максимально ровной, без ступеней, перепадов.

Вдоль дорожки высаживаем только растения с мягкой листвой, чтобы случайно задев, не испытывать дискомфорт.

### *Материалы.*

В мощении можно использовать тротуарную плитку, лучше с рисунком, орнаментом, с цветными вставками. Может подойти для мощения и плитняк, как светлых, так и темных тонов. Лавочки деревянные белые или с кованым основанием и деревянными сидениями. Беседка белая или из светлого дерева.

### *Цветовое решение.*

Предпочтение отдаем белому и розовому цветам. Возможны точечные акценты более насыщенных цветов.

### *Растения.*

Крупные деревья: дуб, тополь белый, липа, каштан, яблоня. Рябина, вишня, лещина, дерен белый, чубушник, гортензия, спиреи. Розы, но не рядом с дорожкой. Вьющиеся растения: виноград, клематисы, розы, хмель, жимолость каприфоль. Хризантемы, астильбы, хосты, ирисы, лилейники, лилии, лаванда, тимьян, душица. Луковичные.

### *Аксессуары стиля.*

Скворечники, кормушки и поилки для птиц наполняют сад пением и щебетанием. Некрупные белые скульптуры романтического плана (ангелочки, голуби и т.п.). Подпорки для растений. Домашняя утварь в оформлении сада: керамические или медные чайники, чашки, блюда, статуэтки. Вечерняя мягкая подсветка вдоль всей дорожки.

## 1.6. Экзотика

Один из самых интересных стилей. Выразительный и яркий, интересный для посещения сад. Он сложен в процессе создания и непрост в уходе, требует работ на участке. Основная задача: создать иллюзию чужеродных далеких стран, необитаемого острова, джунглей, пустыни... Самый простой и эффектный вариант – представить себя мореплавателем, потерпевшим крушение, и выброшенным вместе с фрагментами корабля на неизвестном острове. Из этого легко вытекает выбор материалов, элементов и аксессуаров.

Подойдет участок от 12 до 40 соток, хорошо освещенный, можно со старовозрастными деревьями. Дом может быть деревянный или оштукатуренный.

*Планировка.*

Прокладываем извилистую дорожку через участок. Посадки делаем вокруг дорожки ярусами: ближе сажаем низкие почвопокровные растения, потом средней высоты, далее повыше и так далее вплоть до высокорослых деревьев. При этом создается впечатление, что там начинаются совсем непроходимые джунгли. По ходу дорожки нам открываются интересные виды и объекты: ручьи, родники, заводи, болотца, песчаные отсыпи, интересные валуны, необычные растения. Вдоль дорожки хорошо будет смотреться ограждение, сделанное из вбитых в землю кольев и натянутого каната.

Канатом модно овить деревья, беседку, использовать их как опору для выющихся растений. Необходимо наличие резких контрастов: как в цвете, так и в форме объектов, их размере и расположении.

### *Материалы.*

Природные и то, что могло остаться от корабля. Дорожку можно сделать в виде дощатого настила, из спилов, замостить природным камнем или просто протоптать. Садовая мебель из ротанга, деревянная или любая, покрытая бежевой тканью (осталась от паруса). Беседка из темного дерева, простой формы, с соломенной крышей.

### *Цветовое решение.*

Любые цвета. Для дерева лучше использовать темные тона, для ткани – светлые. В этом стиле уместны как участки с нюансными сочетаниями, так и участки с резко контрастными, и даже с обилием разноплановых цветов.

### *Растения.*

При выборе растений главным критерием является их внешний вид. Как следует из названия стиля, растения должны быть экзотическими. Но не обязательно останавливаться только на экзотах, многие местные виды при правильном композиционном решении будут смотреться оригинально.

Деревья: каштан, клены (мелколистный, зеленокорый, Гиннала, приречный, различные краснолистные сорта), черемуха Маака, орех серый и манчжурский. Кустарники: чубушник, лещина с зелеными и с пурпурными листьями, ака-

ция, ракитник, форзиция, разные виды и сорта барбарисов, дерен белый, черноплодная рябина. Лианы: виноград, хмель, клематисы, фасоль, жимолость каприфоль. Многолетние травянистые: астильбы, волжанка, хосты, папоротники, медуница, коровяк, черемица, тимьян, камнеломки, очитки, молодило. Однолетники: бархатцы, клещевина, плодовые и декоративные овощные культуры в цветниках. Луковичне.

### *Аксессуары стиля.*

Изваяния и фигуры идиолов. Различная корабельная утварь. Камни, коряги. Хорошим дополнением сада могут стать домашние растения, вынесенные на лето. Гамаки, натянутые между деревьями.

## 1.7. Хай-тек

Современный стиль. Высокие технологии – основа стиля, но не главное его наполнение. Техника, технологии, явно рукотворные элементы и рядом с ними в тесном соседстве живые растения. Контрастное сочетание живого и искусственного – обязательное условие. Стиль прост и понятен, очень наглядно показывает отношение индустриального общества и дикой природы. Прост в создании и уходе. Подойдет участок любой формы и любого размера.

### *Планировка.*

Асимметрия и симметрия переплетаются в произвольном порядке. Ритм линейный и прогрессирующий. Дорожки в основном прямые или плавно изгибающиеся. Материал мощения может быть разный: бетон, тротуарная плитка, природный камень, деревянный настил, террасная доска, металл. Желательно сделать разделение частей сада по вертикали, приподнять площадки, сделать перепад высот и лестницу. При возможности, делаем водоем правильной геометрической формы и «хай-тековский» водопад.

### *Материалы.*

Природные материалы: дерево с выявлением текстуры, природный камень, гравий, щепа. Современные материалы: хромированный или ржавый металл, пластик, стекло.

### *Цветовое решение.*

Основные цвета: белый, серый, голубой. Акценты ярко красным, оранжевым, желтым.

*Растения.*

Любые с интересной формой роста, пестролистные, с необычным цветением.

*Аксессуары стиля.*

Любые детали машин: двигатели, шестеренки, цепи, колеса, даже покрышки! Ни в одном другом стиле их использовать нельзя. Подойдут и металлические фрагменты орудий труда, старые тачки, трубы, краны, ванны, велосипед и т.п. Особое место занимает освещение. Важна и подсветка, и сам осветительный прибор – он самостоятельный арт-объект.

## 1.8. Модерн

Один из самых сложных стилей, как в процессе создания, так и в обслуживании. Можно реализовать на участке от 12 соток, лучше неправильной формы. Участок должен быть хорошо увлажненным, с небольшим рельефом. Модерн наполнен материалами, фактурами, необычными сочетаниями, разнообразными контрастами, оттенками, объектами. Этот стиль подходит людям, состоявшимся в жизни, тем, кто понимает нюансы жизни, накопил опыт. Он не ветреный и не легкомысленный, он богат нюансами. Модерн рассчитан на изменения в природе, он меняется и развивается в течение года и год от года. Модерн живет как большой сложный организм, преображаясь и открывая все новые особенности.

### *Планировка.*

В основе планировки лежит линия. Линия – основа модерна. Все линии идут плавно, изгибаясь, струясь, завиваясь. Необходимо избегать прямых углов, окончания линии. Только плавное перетекание линий, их соединение и разветвление. Используются растительные мотивы.

Зонирование участка осуществляется за счет подпорных стенок или живых изгородей из лиственных или хвойных пород, плотных посадок кустарников или с помощью опор, оплетенных вьющимися растениями. Возможно создание арок, галерей, пергол и трельяжей.



Дорожки достаточной ширины, чтобы комфортно идти вдвоем. От основной дорожки, при необходимости, могут отходить боковые, в том числе и пошаговые. В местах ветвления дорожек желательно разместить небольшие цветники или малые архитектурные формы. Рельеф участка разделяется подпорными стенками, что заставляет делать ступени.

Необходимо найти место для газона партерного, садово-паркового или мавританского типа.

Желательно обустройство водоема, имеющего глубину достаточную для зимовки рыб и водных растений. Водоем окружается цветником, декорируется камнями. По возможности водоем продолжается ручьем, имеющим заводи, каскады, водопады. Через ручей перекидывается мостик с коваными перилами.

Цветники в виде миксбордеров, солитерных и групповых посадок на отсыпках. Любой цветник обязан быть декоративен в течении всего года.

В оформление участка добавляются скворечники, кормушки и поилки для птиц. Это поможет добавить приятное щебетание и пение птиц, а также снизить вероятность повреждения растений гусеницами и жуками. В качестве декоративных элементов можно использовать статуи.

Необходима установка осветительных приборов. Как правило, это классические фонари: подвесные на стенах, невысокие садовые и более высокие парковые.

*Материалы.*

Предпочтение отдаем натуральным природным материалам. Природный камень: булыжники, валуны, плитняк. Для мощения дорожек и отделки цоколя строений отлично подходит плитняк. Его же можно использовать для создания или отделки подпорных стенок.

Используются разные виды отсыпок: мраморная крошка, гравий, галька, кора и щепа деревьев, скорлупа орехов. С помощью отсыпок декорируют берега прудов и ручьев, края цветников, создают орнамент при солитерной и групповой посадке.

Деревянные элементы должны быть темного цвета с выраженной фактурой. Возможны деревянные настилы, дорожки, мостики, беседки, лавочки, перголы.

Садовая мебель, лавочки, элементы забора, калитки, опоры для растений, арки и галереи из металла. Осветительные приборы и скульптуры тоже металлические. Во всех случаях металл черный кованый или медь.

### *Цветовое решение и растения.*

Цвета используются разные, как в разных частях сада, так и в разное время года. Для каждой визуальной отделенной зоны подбирается свое цветовое сочетание. Где-то доминирует теплая цветовая гамма с контрастом холодного цвета, в другой части сада – наоборот. Главный миксбордер развивается в течение года и меняет свою цветовую гамму. Ранней весной преобладают свежие цвета: белый и желтый за счет цветения нарциссов и примул, крокусы дополняя желтым, добавляют

голубых и синих оттенков, сине-голубые оттенки поддерживают сциллы, гиацинты, мускари, печеночница, иридодиктиум. Любых красок можно добавить за счет тюльпанов. В начале лета, пока еще не так тепло, основу должны составить теплые цвета: красный, оранжевый, желтый. Это могут быть: айва японская, алиссум, анемона, бадан, барбарис, форзиция, гравилат, камнеломки, купальница, магония, очиток едкий, рододендроны и азалии, рябчики. В середине лета, во время жарких солнечных дней, теплые цвета только добавляют температуры, поэтому приятнее будет смотреть на цветник с преобладанием холодных оттенков: голубого, синего, фиолетового, сиреневого. Можно использовать, например: аквилегию (водосбор), барвинок, василисник, вероники, волжанку, герань, гортензия, дельфиниум, ирисы, клематисы, колокольчики, лаванда, луки, пионы, синюха голубая, спиреи, тимьян, флоксы, хосты, хризантемы, гладиолусы, любые растения с белыми цветами, пестролистными травянистыми и кустарниковыми культурами. К осени все цвета становятся насыщенными, созревшими. Предпочтения отдаем темным оттенкам: малиновый, оранжевый, фиолетовый и т.п. Подойдут такие растения как: астры, барбарисы, бересклет, вереск, гейхеры, клематисы, коровяк, лапчатки, лилии, очиток видный, посконник, пузыреплодник, розы, рудбекия, традесканция, флоксы, хризантемы. Хорошей идеей может стать добавление в цветник овощных культур. Например, моркови, тыквы, кабачки, цукини, подсолнечник, кукуруза, фасоль,

виноград и др. Зимой миксбордер декоративен за счет хвойных культур и обнаженной графичности ветвей лиственных деревьев и кустарников.

На участке в стиле модерн будет много различных растений. Необходимо создать композиции из хвойных пород, различных по форме и окраске хвои. Присутствуют высокие, средней высоты и низкорослые деревья, лиственные кустарники: цветущие, декоративнолистные и плодовые. Наличие растений с приятным ароматом, пряные травы дополнит сад.

### *Аксессуары стиля.*

Скворечники, кормушки и поилки для птиц. Бронзовые фигурки в цветниках и рядом с водоемами. Кованые фонари (или имитирующие кованые). Контейнерная культура на площадках, террасах, ступенях. Хорошо смотрится сезонное оформление парковки, входной группы и зоны отдыха. Так, например, весной можно выставить контейнеры и горшки с тюльпанами и гиацинтами, пророщенными злаковыми культурами. Летом украсить снопами сена, колосьями злаков, корзиной с яблоками, контейнерами, горшками и кашпо с однолетниками или овощными культурами. Осень колорита добавят разложенные тыквы, декоративные кабачки, корзины с виноградом, косички из лука, пучки моркови, мешочек с картофелем, гроздь рябины. Зимой им на смену может прийти снеговик, кормушка для птиц, рождественский декор.

## 1.9. Альпийский сад

Можно сказать, что именно с этого стиля начался ландшафтный дизайн в России. В силу ограниченности площади и средств, Альпы воссоздавались в миниатюре – в виде альпийских гор. Тем не менее, смысл совершенно верен – необходимо симитировать рельеф и флору Альпийских гор. Участок соответственно должен быть на склоне с хорошим перепадом высот. Площадь от 0,1 до 20 соток.

### *Планировка.*

На склоне выделяем несколько террас – делаем их горизонтальными площадками, расположенными на разной высоте. Площадки связаны между собой тропинками, дорожками, лестницами, мостиками. Жилой дом располагается на самой вершине склона. На других площадках: баня, зона отдыха, обзорная площадка, беседки, перголы, огород. Обязательно делаем горный ручей (или сухой ручей). Ручей, сбегая по склону, имеет участки с бурным потоком, более спокойные заводи, каскады и водопады. Вся поверхность склона – цветник. Освещение минимальное, только на площадках.

Если мы все же хотим сделать Альпы в миниатюре, начать необходимо с формирования «основы горки». Сделать ее можно с помощью строительных блоков, кирпича, камней, фрагментов бетона и т.п. Сначала выкладывает горку из этих «несыпучих» материалов, формируя рельеф бедующей

горки. Затем поверх основания засыпаем плодородную землю толщиной не менее 20 см и утрамбовываем ее. Поверх земли укладываем геотекстиль. На него раскладываем камни. Это процесс творческий и занимает порой не один день. Помимо камней можно использовать и гравий, создавая отсыпи. В промежутках между камнями разрезаем геотекстиль и высаживаем растения. По возможности добавляем к горке ручей и водоем.

### *Материалы.*

Камни! Много камней: крупные валуны, дикий камень, плитняк, крошка, галька, песок – весь склон занят камнями, между которыми бежит ручей и растут альпийские растения. Каменные подпорные стенки и мощеные камнем дорожки. Площадки могут быть и деревянные, как правило, светлого дерева. Перила и ограды могут быть как деревянными, так и кованными. На перилах возможно размещение опор для кашпо и контейнеров. На площадках – контейнеры и вазоны из глины для растений.

### *Цветовое решение.*

Пестрая гамма пятнами. Цветовое решение определяется в первую очередь цветением растений.

### *Растения.*

Низкорослые хвойные, в том числе: сосна горная и ее сорта, ель форм «гнездовидная» и «коника», можжевельники разных видов и сортов. Ивы стелющиеся или под регулярную стрижку. Смородина красная, черная и т.п. Барбарисы, пре-

имуущественно сорта барбариса Тумберга. Сирень, чубушник, айва японская, спиреи, верески и эрики, тимьян, девичий виноград. Виноград и клематис высаживаются, как правило, в основании склона без опор, им позволяют ползти по склону вверх. На вершине высаживают дикую землянику и позволяют ей усами свободно спускаться по склону вниз. В промежутки между камнями набиваем плодородной земли и высаживаем группы многолетников: злаки и осоки, очитки, камнеломки, молодило, живучка, хохлатка, незабудки, флокс шиловидный, гвоздика травянка, астра альпийская, полынь, маргаритки, анютины глазки, маки, колокольчик карпатский, астильбы, цинии.

Когда посаженные растения немного разрастутся, они займут всю доступную землю, не занятую камнями. Сорнякам просто не останется места. Уход за таким садом станет минимальным.

### *Аксессуары стиля.*

Подвесные кашпо, контейнеры, глиняные горшки и вазоны. Лучшее украшение альпийского сада – красивый камень.

## 1.10. Лесной сад

Сложно назвать это полноценным стилем. В России пока достаточно лесов, куда можно доехать и погулять там. Делать фрагмент леса у себя на участке при этом видится занятием странным и неадекватным. Тем не менее, скажем пару слов. Основная идея – максимально сохранить имеющийся на участке фрагмент леса. Планировка естественная: дорожки в виде тропинок или мощеная спилами. Есть ручей – хорошо, через него перекинем деревянный мостик. Чем меньше рукотворных объектов – тем лучше. Дом в виде бревенчатой избы. Остальные постройки так же бревенчатые или дощатые. Никаких специальных декоративных растений, в основном представители местной флоры. Зона отдыха – кострище, обложенное камнями, и скамьи из веток или в виде половин бревна.



## 1.11. Минимализм

Очень понятный и актуальный стиль. Может быть реализован относительно быстро и дешево. При этом результат очевиден. Подходит для людей всех возрастов. Участок может быть от 1 кв.м до 30 соток. при этом особых требований к рельефу, увлажнению и освещению нет. Минимализм незаменим в случае, когда постройки оставляют от участка или его части небольшие фрагменты.

### *Планировка.*

Простые геометрические формы. Линия дорожек прямая или плавно изогнутая (только один изгиб!). Водоемы правильной геометрической формы: круг, овал, квадрат, прямоугольник. Зоны разделены очень условно. Единство цветового решения, планировки, комбинационных приемов, материалов. В минимализме особое внимание уделяется эмпазе. Важно не что сделано, а как!

В минимализме есть прием, названный «чистая форма». При этом выбирают для участка одну геометрическую форму и все приводят к ней. Например, выбор квадрата позволяет удачно вписать в ландшафт постройки, беседки тоже будут прямоугольной формы. Стриженные живые изгороди и формованные кустарники. В мощении квадратная тротуарная плитка.

### *Материалы.*

В минимализме более важно не то, какой материал, а его разнообразие. Так вот разнообразия быть не должно. Если выбрана тротуарная плитка для парковки, то такой же плиткой выкладывает все дорожки в саду. Если выбран плитняк, значит везде плитняк. В одной части сада появилась темная древесине, значит везде, где используется древесина – она темная. Дом обшит розовым сайдингом – не беда. Точно так же обшиваем сарай и компостную кучу. Минимализм позволяет использовать как природные материалы, так и любые искусственные, в том числе и современные. Дорожка может быть выполнена в виде прямоугольных плит.

### *Цветовое решение.*

Фоновые цвета: зеленый, белый серый, черный – их можно использовать без ограничений. Для каждого фрагмента сада можно добавить один цвет. В идеале – один цвет для всего сада. Например, во всем саду растения только ярко-красного цвета. Одно встречает нас на входе, другое спряталось за домом, третье – украшает зону отдыха.

Есть прием «чистый цвет», когда на участке высаживают только цветущие белым растения. Но на мой взгляд, яркие цветовые точечные акценты – более выигрышный вариант.

### *Растения.*

Растений не много, в основном для зелени. Хвойные или невыразительно цветущие лиственные, почвопокровные. Высаживаем по возможности одни и те же виды, не стремясь к разнообразию. Если выбрана какая-то комбина-

ция растений, стараемся не придумывать новую, а использовать имеющуюся. В каждой части сада в каждое время года – одно декоративное растение. Они могут сменять одно другое, но не два одновременно.

*Аксессуары стиля.*

В качестве контрастного доминирующего объекта в любой части сада может быть использовано не растение, а объект. Им может стать авангардная статуя с ночной подсветкой, большой круглый стеклянный шар, даже автомобиль владельцев участка.

## 1.12. Китч

Стиль, находящий свое применение в основном на фестивалях, конкурсах, в городских парках и т.п. Основная цель – удивить и поразить. Элементы такого сада могут выделяться размером, цветом, формой, неожиданным сочетанием несочетаемых объектов, цветов, размеров, форм. Часто в китче появляются обычные элементы дизайна, но выполненные из необычного материала или выкрашенные в необычный цвет. Деревья с красными стволами, стеклянные колонны, кресло в 7 м высотой – все это подходит для стиля китч. К сожалению, как бы ни было оно оригинально и поразительно, жить в этом психически здоровым людям сложно.

## 1.13. Эклектика

В данном случае мы говорим не о каком-то отдельном стиле. Эклектика – это грамотное сочетание нескольких стилей. Вполне нормально смотрится, если мы делаем партерную часть до входа в дом в минимализме – он здесь, как правило, очень уместен. Затем пройдя за дом попадаем в совсем другую историю – хай-тек, регулярный сад, прованс или модерн. В таком случае важно связать разные стили между собой. Вот тут и образуется эклектика. Связь может быть за счет единства материалов отделки, например. Можем использовать одинаковые осветительные приборы, единые принципы группировки растений, один и тот же цвет для акцента. Использование одного из этих приемов или всех сразу поможет связать разные стили, объединить их, сделать весь участок гармоничным.

## Итоги главы

Мы рассмотрели современные стили ландшафтного дизайна, узнали как спланировать, какие материалы можно применить, в каких цветах оформить участок и какие растения на нем посадить. Выбор стиля часто продиктован самим участком, его рельефом, формой, окружением, постройками на участке и имеющимися посадками. Стиль диктует определенные правила планировки и подбора растений. Но это еще не все. Участок, выполненный в полном соответствии со стилем, часто получается скучным и не выразительным, без души. К стилю необходимо добавить еще и тему проекта. Персонализировать стиль очень важно. При этом мы конкретный выбранный стиль уточняем историей, наполняем тонкими штрихами жизни. Как это сделать? С одной стороны сложно, с другой – как только находишь тему, все встает на свои места, все становится простым и понятным. Надо решить, где мы – конкретное место на карте мира, страна, город или деревушка, берег моря или глубина континента, горная деревня или уютный пригород. У людей, живущих рядом с городом, одна история, рядом с морем – другая, в горах – третья. Чем конкретнее мы найдем место, тем проще. А дальше изучаем всю доступную информацию: климат, рельеф, речки, чем интересен край, какие магазинчики на улицах, что в них продают, какого цвета скатерть на сто-

лах местной кафешки, в которой любят по утрам пить кофе с булочкой местные жители, какие растения там растут, какие обычаи есть, как отмечают праздники, что делают в выходные – стараемся узнать все! Теперь решаем кто мы. Крестьянин, фермер, рабочий на фабрике, директор фабрики, местный мелкий помещик, глава международной корпорации, император? Необходимо найти своего героя, того, кто живет в этом месте. Как только мы решим все эти вопросы, у нас в руках есть все, что нужно. Теперь можем создавать проект, наполняя его содержимым, вдыхая в проект душу.

## **Глава 2. Как выглядит разработка проекта: работа с заказчиком и основы проектирования**

До начала проектных работ необходимо выехать с заказчиком на место и провести опрос и осмотр участка. Обычно это ваша первая встреча с заказчиком, от нее во многом зависит судьба всего проекта. Важно произвести хорошее впечатление и показать свой профессиональный уровень. Как правило, эта встреча ознакомительная и для заказчика бесплатная.

Может случиться, что в силу различных причин вы не пойдёте друг другу. Видение будущего участка, понимание прекрасного, сроки или ценовая политика – много факторов, которые могут повлиять на окончательное решение о дальнейшем сотрудничестве. Но лучше решить все вопросы «на берегу», в последующем испытать разочарование или создать конфликтную ситуацию из-за недопонимания и несогласованности.



## 2.1. Выезд на место, опрос, осмотр

В ходе опроса необходимо выяснить ряд вопросов. Это скорее темы для беседы, чем бланк для заполнения. Бывает, что заказчик в ходе беседы рассказывает больше, чем у него спрашивали и это только плюс для нас, как для ландшафтных дизайнеров. Максимальное количество полученной информации – лучшая база для создания хорошего проекта. Некоторые вопросы взаимосвязаны и могут перекликаться и переходить из одной темы в другую.

Основные разделы опроса:

Тема: Состав семьи, включая домашних животных, с учетом возможных изменений.

Вопросы: пол, возраст, наличие маленьких детей, ожидаемое рождение ребенка, приобретение домашних животных, переезд родственников, индивидуальные особенности: ограничения подвижности, аллергия.

Комментарии: Для пожилых людей в проекте будет больше зон отдыха, постараемся избегать террасирования со ступенями, мест потенциального получения травм, меньше уход за участком, не такие яркие контрасты. Молодые пары, как правило, склонны к более активному проведению времени во время отдыха на участке, более склонны к спорту, играм, велосипедам и т.п., легче соглашаются на смелые дизайнерские решения, современные материалы и тех-

нологии, существует вероятность появления маленьких детей. Наличие или предполагаемое появление детей накладывает свои ограничения при создании проекта: лучше избегать глубоких водоемов или ограждать их, не использовать ядовитые растения и ограничить применение колючих кустарников. Домашние животные тоже определяют итоговые решения дизайнера: при свободном выгуле на участке они могут вредить посадкам, поэтому либо определяется специализированное место, такое как вольер, либо мы вынуждены предупредить заказчиков о возможных последствиях. Также необходимо уточнить нет ли кого-нибудь из домочадцев индивидуальных особенностей с состоянием здоровья: ограничения подвижности, аллергии и т.п.

Тема: Стационарные объекты на участке.

Вопросы: Имеющиеся и планируемые постройки на фундаменте, скважины, колодцы, септики, подземные коммуникации, взрослые растения. Описание материалов, все размеры. Возможность вносить изменения.

Комментарии: Важно для создания проекта получить информацию о фундаментах, цоколе зданий, отмостках, системах водоотведения, снегозадержания. Возможность предлагать изменения в конфигурации или оформлении построек: въезд/вход на участок, входная группа в дом/баню, пристраиваемое крыльцо, терраса, замена материалов облицовки цоколя построек, стен зданий. Вновь возводимые сооружения: гаражи, навесы, хоз. постройки, мастерские, летние кухни,

беседки, курятники... Какие материалы уже присутствуют на участке. Цвета и фактуры: фасады зданий, крыши, заборы. Видовые точки: откуда будет обзор на участок. Основные видовые точки – это калитка и парковка, вход в дом, окна кухни и гостиной, беседка или терраса, качели, лавки.

Тема: Транспортные средства.

Вопросы: Количество автомобилей, их вес, цвет. Организация парковки: последовательный, параллельный выезд, круговое движение. Наличие прицепов. Потребность в гараже, навесе, местах хранения мотоциклов, квадроциклов, велосипедов, снегоходов, снегоочистительных машин.

Комментарии: Стандартный размер парковочного места под один автомобиль составляет 4х6 м. При использовании парковки двумя автомобилями последовательно (в случае, если первый автомобиль выезжает раньше и возвращается позже), возможна организация узкой парковки 4х12 м. Это как правило экономит место и позволяет уменьшить площадь парковки, а следовательно, освободить больше места на участке и сэкономить материал. При необходимости независимого выезда автомобилей, парковку автомобилей устраивают параллельно. Ее размер при этом составит 8х6 м, но будет необходима площадка для заезда на парковочное место. В случае организации кругового движения возможен независимый выезд автомобилей, повышается удобство выхода пассажиров и разгрузки автомобиля, но увеличивается площадь мощения. Масса автомобиля влияет на техноло-

гию устройства парковочного места. Можно определить три варианта: легковые автомобили до 3 т; легковые и грузовые автомобили от 3 до 5 т, автомобили от 5 до 25 т. Более тяжелая техника нуждается в устройстве специализированных парковочных мест, создание которых требует расчетов специалистов. Естественно, время от времени люди могут менять автомобиль, но как правило на аналог того же типа. Цвет автомобиля тоже имеет значение, хоть и не столь существенное. Во время нахождения хозяев на участке автомобиль будет занимать свое место на парковке. Если это не закрытый гараж, а открытое парковочное место или навес, то крупное цветное пятно будет на виду. Это нужно учитывать при составлении колористической схемы. Есть варианты: можно закрыть парковку шпалерами с вьющимися растениями либо живой изгородью, а можно использовать автомобиль как компонент ландшафта, подобрав сочетание декоративной листвы или цветения гармонично к цвету самого автомобиля. При необходимости выезда с места хранения велосипедов, квадроциклов или другого транспорта, желательно устроить парковочные места так, чтобы автомобили не мешали на пути следования. Очень неудобно выгонять автомобили, чтобы выехать на квадроцикле. Порой бывает достаточно добавить пару метров к ширине парковки и этот вопрос легко решится. Любая техника требует хранения сопутствующих материалов. Даже в современных условиях, когда обслуживание автомобилей и других средств передвижения

производится по большей части в салонах, иметь места хранения канистр, насосов, жидкости для омывателя, места сезонного хранения шин – это достаточно удобно.

Тема: Время пребывания на участке.

Вопросы: Нахождение на участке в течение года: постоянное проживание (ПМЖ), проезд на выходные, отпуск, несколько раз в год. Время нахождения на участке в течение дня.

Комментарии: В случае использования участка круглогодично это необходимо учитывать при подготовке проекта. Во-первых, постоянное присутствие на участке позволяет и лучше следить за ним, контролируя изменения, и больше времени посвятить уходу. Во-вторых, находясь на участке круглый год, необходимо продумать сезонные изменения на участке так, чтобы обеспечить круглогодичную декоративность, включая зимний период, когда наиболее эффектно смотрятся хвойные, деревья и кустарники с красивой орнаментальной кроной и декоративной корой. Хорошим вариантом будет здесь использование сезонных композиций: весной контейнеры с выгонкой луковичных, летом однолетники, осенью композиции из овощей и злаков, зимой кормушки и рождественский декор. Необходимо продумать направления чистки снега в зимний период, доступность эксплуатируемых зон зимой. В случае пребывания на участке только в сезон, больший упор лучше делать на летнецветущие виды, композиции с обилием травянистых многолетников и

однолетников, хорошо будут смотреться сезонные экспозиции в виде вазонов, контейнеров, садовой скульптуры. При варианте нерегулярного посещения участка больше внимания уделяем хвойным породам, декоративнолиственным деревьям и кустарникам, в ущерб цветущим. Если заказчики часто проводят на участке вечернее время, желательно устройство не только функционального освещения вдоль дорожек, но и декоративных подсветок. В зависимости от времени пребывания на участке возникает вопрос: сколько из этого времени заказчики готовы посвятить уходу за садом.

Тема: Возможность ухода за участком.

Вопросы: Сколько времени готовы посвятить уходу за участком: небольшие разовые работы, постоянные небольшие усилия, постоянную кропотливую работу на участке, готовы нанять специалиста для обслуживания.

Комментарии: Исходя из практического опыта, в большинстве случаев заказчики просят сделать сад минимального ухода. В таких случаях приходится пояснять, что совсем без ухода участок не обойдется, но есть возможность минимизировать время ухода и его сложность. Для сокращения трудозатрат в первую очередь желательно сократить площадь цветников и уменьшить видовое разнообразие. После этого можно сократить или не использовать вовсе те растения, которые нуждаются в сложном уходе. Это розы, рододендроны, растения-экзоты, водные растения, акклиматизированные виды и сорта, живые изгороди, нуждающиеся в

стрижке. Водоемы, ручьи, каскады, водопады и фонтаны требуют значительного ухода, поэтому их устройство на участке в данном случае под вопросом. При разработке проекта полезно составлять рекомендации по уходу за участком. Основываясь на этих сведениях можно подкорректировать наполнение участка элементами ландшафта и ассортиментом растений в соответствии с возможностями ухода. Идеальный случай, когда заказчики готовы нанять садовника на обслуживание участка. Тогда мы, как дизайнеры, можем не ограничивать себя в процессе проектирования и использовать элементы дизайна, материалы и ассортимент растений в рамках реализации замысла, максимально отражающие идею концепции проекта.

Тема: Встречи с друзьями.

Вопросы: Сколько человек приезжает, на чем, где паркуют автомобили. Продолжительность встреч: вечерний ужин, с утра до вечера, остаются на ночь, несколько дней. Род занятий во время встреч.

Комментарии: В зависимости от количества гостей рассчитывается площадь зон отдыха для времяпрепровождения компании. Если требуется создание зоны отдыха для большого количества людей, желательно устроить дополнительную зону отдыха для семейного отдыха в отсутствии гостей. Сидеть во время семейного обеда или ужина, например, вдвоем за столом, рассчитанном на 30 человек не комфортно. Количество гостей влияет также на ширину доро-

жек. С увеличением проходимости возможно увеличение ширины дорожки со стандартных 1,2 м до 1,5-2 м. Устройство дополнительных парковочных мест тоже повысит удобство для гостей. Но можно рассмотреть варианты парковки вдоль внешней границы участка или за пределами участка. Но в таких случаях желательно согласовать подобные действия с соседями и местной администрацией поселения. Интересы друзей тоже имеют значение. Приоритет можно отдать функциональному использованию участка – отдых на природе, а можно декоративной эстетической составляющей – красоте оформления. Чаще всего приходится искать компромисс – создавать красивый сад, куда не стыдно пригласить друзей, с удобными зонами отдыха для комфортного досуга. Вопрос относительно занятий во время встреч с друзьями иногда смущает заказчиков, но эти сведения нужны нам для разработки качественного проекта. Наличие, размер и наполненность ряда зон участка напрямую связана с их использованием. Это в первую очередь зона отдыха (их может быть несколько), газон, водоемы. Если сад используется в основном для прогулок, большее внимание отводим разработке маршрутов передвижения по участку, по возможности с альтернативными маршрутами, увеличение мест отдыха вдоль маршрута, где можно посидеть, любуясь декоративными композициями, вдыхая ароматы и слушая шум ручья и пение птиц. Если основным занятием во время встреч с друзьями являются банные процедуры, купание в купели и



шашлык – это предполагает наличие купели или пруда для купания, увеличение зоны барбекю и места для посиделок. Декоративные композиции тогда концентрируем ближе к тому месту, где сидят гости. Если заказчики ведут активный образ жизни и предпочитают игры на траве в мяч, бадминтон, фрисби, настольный теннис и т.п., им больше подойдет просторный газон, увеличить площадь которого можно за счет других зон. Есть вероятность создания спортивной площадки. Для катания на велосипедах по участку возможно устройство закольцованной дорожки. При наличии у гостей своих благоустроенных участков можно попросить прислать фотографии, чтобы понимать их виденье ландшафта и разнообразие использованных там элементов и приемов дизайна. Во-первых, это может помочь определить, что нравится заказчикам, а что нет на примере чужих участков. Во-вторых, не желательно создавать сад, похожий на тот, что уже есть у кого-то из друзей.

Тема: Потребность в определенных зонах и их объем.

Вопросы: Какие зоны необходимы, как будут использоваться, в каком объеме и насколько часто, необходим ли доступ в зимнее время. Основной состав: парковка, газон, цветник, водоем, хозяйственная зона (хоз.блок, дровник, компост, место рубки дров, курятник), детская площадка, спортивная площадка, огород, плодовый сад, зона отдыха с зоной барбекю и т.д.

Комментарии: Каждая зона может быть представлена

несколькими фрагментами, расположенными в разных местах участка. К зоне парковки относится не только стоянка для автомобилей и прицепов, но и места хранения прочих транспортных средств. Места хранения техники (газонокосилки, снегоуборочные машины) и сопутствующего инвентаря (бензин, масло, расходные материалы) относится к хозяйственной зоне. Сюда же попадают и места хранения хозяйственного инвентаря: тачки, лопаты, грабли, шланги для полива и т.п., места хранения удобрений, кормов для животных. К хозяйственной зоне относят дровник и место рубки дров, места хранения материалов, компост. Если на участке устраивается курятник или сарай для скотины, он также попадает в хозяйственную зону. По желанию заказчиков может быть устроена мастерская. При наличии маленьких детей устраивается детская площадка, которая может трансформироваться со временем в спортивную, либо спортивная площадка занимает отдельное место. Наличие на участке огорода и его размер обговаривается с заказчиками. Также нужно выяснить предполагается ли устройство теплиц и какого типа. Плодовый сад включает в себя плодовые деревья, кустарники и лианы. Это зона может быть отдельным фрагментом участка или равномерно распределена по нему. Размеры и наполнение зоны отдых напрямую связана с предыдущей темой опроса и зависит во многом от вариантов использования. Если площадь участка позволяет, желательно устройство нескольких зон отдыха: для встреч с друзьями,

для семейного отдыха, для индивидуального отдыха. При создании летней кухни, беседки или террасы, одним из важных вопросов является необходимость использования в зимнее время. Цветники и газон, как правило, распределяются по всему участку. Важно продумать взаимосвязь зон. Например, путь от парковки до дровника желательно сделать жестким мощением и достаточной ширины – это позволит перевозить дрова от места разгрузки к месту хранения. Детская площадка должна хорошо просматриваться из окон кухни, летней кухни, беседки, чтобы ребенок был под присмотром взрослых. Цветники ориентируем на видовые точки, откуда на них будет обзор. Газон должен иметь связь с местом хранения газонокосилки и с компостом, куда будет помещаться скошенная трава. Для того, чтобы продумать все связи зон между собой, можно представить себе процесс эксплуатации участка в течение дня и в течение года. Удобство и доступность в данном случае имеют первостепенное значение.

Тема: Соседи.

Вопросы: Отношения с соседями, ухоженность участков, постройки и посадки на участках соседей.

Комментарии: Соседские участки рассматриваем в совокупности двух аспектов: ухоженность и взаимоотношения с людьми. Если на соседском участке сделано благоустройство, произрастают декоративные растения и все это поддерживается в аккуратном состоянии, можно открыть просмотр с видовых точек, расположить зоны отдыха в примы-

кании к соседям, использовать прием «заимствования пространства», чтобы визуально расширить участок. Имеющиеся у соседей посадки в таком случае будем использовать как фоновый пейзаж, дополняющий воспринимаемое пространство. В противном случае, когда внешний вид соседского участка не удовлетворительный, его лучше закрыть посадками, живыми изгородями, шпалерами для вьющихся растений, переместить зону отдыха в другую часть участка, переключить внимание в другую сторону за счет ориентации видовых точек. Постройки на участке соседей тоже имеют важное значение в случаях, когда они видны. Это составная часть фонового вида, заднего плана для размещения объектов на нашем участке. Второй важный аспект – это взаимоотношения с соседями. Если соседи до полуночи большой шумной компанией распевали матерные песни, а на следующее утро в 7 не смотря ни на что вышли пилить дрова бензопилой и косить газон, заказчики с тонкой душевной организацией вряд ли возжелают открывать вид на их участок и любоваться всем происходящем. Важным моментом является также соблюдение норм размещения построек и посадок от границы с соседом.

Тема: Предпочтения в искусстве.

Вопросы: Любимая литература, музыка, кинофильмы, живопись и т.п., любимые города, места отдыха.

Комментарии: Понимание предпочтений в искусстве поможет нам представить что для этих людей представляется

красивым, чем они восторгаются, от чего получают наслаждение. Это во многом определит спектр того, что мы предложим им в проекте. Хотя в данном случае, эти сведения могут только подтолкнуть нас в определенном направлении, но не дать готовые ответы. Люди встречаются разные и в рамках беседы в течение пары часов не всегда удастся проникнуть в сложный внутренний мир собеседника. Не исключено, что заказчики, вернувшись с выставки экспрессионистов, включают дома Баха и наслаждаются видом из окна на участок в стиле хай-тек.

Тема: Общие пожелания.

Вопросы: Что заказчики ожидают увидеть на участке или наоборот не хотели бы видеть.

Комментарии: Возможно, какие-то приемы ландшафтно-го дизайна понравились заказчикам у друзей, знакомых или в общественных парках. Может быть есть любимые растения, которые они хотели бы видеть на участке. Предпочтения в цветовых решениях. Или наоборот, есть примеры того как делать не надо или растения, которые лучше не использовать. Это же относится и, например, к наличию на участке водоемов или растений, привлекающих пчел. Бывает, что заказчики могут предложить понравившиеся им материалы. Можно обговорить и ценовую политику, на что рассчитывают заказчики: бюджетный вариант, получше и подешевле, оптимальное соотношение цена-качество, поэтапное составление смет с утверждением каждой или неограничен-

ный бюджет. Профессиональный дизайнер способен воплотить любой из этих вариантов. Но принцип «делаем быстро, качественно, недорого – выбирайте любые два условия» никто не отменял.

Тема: Сроки подготовки проекта.

Вопросы: Время подготовки эскизного проекта, сроки сдачи готового проекта, ожидаемая дата начала реализации проекта, срок окончания работ.

Комментарии: Естественно, что хозяева участка интересуются вопросом, когда можно будет начинать работы и когда насладиться красотой вживую. Подготовка проекта занимает обычно от одного до трех месяцев. Идеальное время для начала проектирования – осень, до установления устойчивого снегового покрова. В это время можно произвести осмотр участка, сделать все необходимые замеры. За зимний период межсезонья, когда полевые работы у ландшафтного дизайнера не ведутся, есть время на тщательную проработку проекта. При таких условиях весной можно начинать работы на участке с готовым проектом на руках. Реализация проекта имеет свои особенности за счет ряда работ и их последовательности, которые невозможно ускорить. Так, например, залитый бетон на парковке или подпорной стенке должен схватываться в течение 5-7 дней. Конечно, можно эти дни посвятить другим работам, которые ведутся параллельно, но к укладке плитки или облицовке подпорной стенки приступить раньше этого срока не получится. Средний срок

воплощения проекта в жизнь составляет 10-15 соток за сезон (благоустройство и озеленение). При условии, что ландшафтный дизайнер не принимает участие непосредственно в работе, а только осуществляет авторский надзор, возможно ведение одновременно до 10-15 объектов. Заранее лучше предупредить заказчиков, что зрелости (высокой степени декоративности) созданный сад начнет достигать только с третьего года после создания. Это объясняется тем, что высаженные растения, как правило, первый год приживаются на новом месте, на второй год активно наращивают корневую систему и дают при этом слабый прирост биомассы, на третий год начинается активный рост и цветение. Далее, с годами сад будет становиться все краше и радовать хозяев.







Рис. 2.1. Измерение кислотности почвы: а – прибор для измерения кислотности почвы; б – лакмусовые бумажки.

Помимо опроса заказчиков, необходимо произвести осмотр участка. При выезде на место необходимо снять замеры всего участка, стационарных объектов, скважин, колодцев, септиков, крупных растений, составить список посадок, которые возможно использовать в будущем проекте. При наличии подземный коммуникаций (газ, электричество, водопровод, канализация), отмечаем их на плане. Если через участок или вдоль него установлены столбы и проходят провода – их тоже необходимо отметить.

Определяем перепад рельефа. Это можно сделать самостоятельно или обратиться в специализированные службы,

выполняющие кадастровые и геодезические работы.

Желательно взять пробы земли в разных местах участка для последующего анализа или провести анализ на месте. Важно определить кислотность почвы и ее состав. Кислотность почвы определяется при помощи прибора или лакмусовыми бумажками (рис. 2.1). Немаловажный фактор – глубина расположения грунтовых вод.

Отмечаем положение участка относительно сторон света (это можно сделать при помощи компаса, специального приложения в телефоне или по спутниковой карте), определяем режим освещенности (экспозиция света), положение затеняющих объектов и их высоту, господствующие ветра (возможен негативный перенос с ветром: холодный воздух, пыль, запахи).

Отмечаем наличие красивых видов вокруг участка: реки, склоны, лес и т.п.

Находясь на участке делаем фотофиксацию, максимально отражающую особенности самого участка и окружающей местности.

Такой подробный опрос и осмотр участка, как правило, производят должное впечатление на заказчиков. Скорее всего, они захотят продолжить сотрудничество.

Получив всю необходимую информацию, можно приступать к подготовке Брифа, отрисовке Обмерного плана и разработке Эскизов для проекта. Но прежде, чем начать рабо-

ту, вспомним те принципы, которыми руководствуется дизайнер при создании проекта.

## 2.2. Принципы ландшафтного дизайна

Принципы дизайна используются при подготовке проекта. Их необходимо соблюдать, чтобы создать грамотно выполненный, профессиональный план участка с продуманным зонированием и расположением объектов. Даже если обычный дачный участок сформировать с соблюдением этих принципов, он получится красивым и комфортным.

Принцип 1. Единство и гармония.

Даже если в проекте используется несколько стилей, если мы разделяем площадь на зоны, необходим объединяющий фактор. Единство порождает гармонию.

Единства и гармонии можно достичь разными средствами. Проще всего сделать это, выдерживая единство стиля. Если используются несколько стилей, их можно объединить общей темой.

Способствуют объединению проекта:

- использование одинаковых материалов в разных частях сада: коричневая брусчатка на парковке и в зоне барбекю, темный декинг на террасе и в огороде, черная кованая калитка и такие же перила на входе в дом, камни в цветниках одной породы, отсыпки на цветниках в виде сочетания белой мраморной крошки и коры, один материал на цоколях всех

построек и подпорных стенках – это лишь примеры того, какие материалы и где могут быть использованы;

– использование единой цветовой схемы: на участке уже присутствуют определенные цвета (забор, фасады построек, крыши, автомобили), их же мы повторяем при выборе цвета отсыпки на цветниках, окраски листьев деревьев и кустарников, подборе ассортимента цветущих растений, цветовая схема (сочетание цветов), использованная на одном цветнике может повториться на нескольких, а может трансформироваться, но сохраняя цветовое сочетание;

– использование схожих объектов: осветительных приборов одного типа, схожих вазонов, опор под вьющиеся, заборчиков, растений;

– дублирование фрагмента: повторение в одной части участка (обычно ближе ко входу на участок), части из композиции другой части – фрагмента цветника или лавочки с кустом гортензии;

– самый сложный, но и самый изящный вариант – единство композиционных приемов: единый подход к группировке растений в различных частях сада, например: вертикальное, шар, стелющееся (группа 1: Туя западная Smaragd, Ель колючая *Glauca Globosa*, Можжевельник горизонтальный *Prince of Wales* + колотый камень; группа 2 (инверсия цвета): Можжевельник скальный *Skyrocket*, Туя западная *Globosa*, Можжевельник чешуйчатый *Blue Carpet* + колотый камень; группа 3 (лиственные): Боярышник обыкновенный

Paul's Scarlet, Гортензия древовидная Pink Annabelle, Тиарелла + округлый гладкий камень).

Входя на участок, любой человек получает какое-то впечатление. Оно складывается из цветов, запахов, восприятия форм объектов и их сочетаний. Правильным решением для достижения единства и гармонии будет повторение этого впечатления, полученного в одной части сада, в последующем в другой части.

## Принцип 2. Баланс.

Когда мы говорим о балансе, необходимо учитывать визуальный вес объектов. В отличие от реального веса, визуальный вес подразумевает то, насколько объект кажется тяжелым, а не его реальную массу. Не так важно, сколько объект весит в кг, как важно насколько тяжелым он нам кажется.

Есть несколько простых аспектов сравнительного определения визуального веса:

- большой объект тяжелее маленького;
- темный объект тяжелее светлого;
- яркий объект тяжелее тусклого;
- теплые цвета объекта тяжелее холодных;
- объект с фактурой, рельефной поверхностью тяжелее гладкого и ровного;
- объект произвольной формы тяжелее объекта с правильной геометрической формой;
- контрастный к окружению объект тяжелее схожего с

окружением.

Используя эти особенности восприятия человеком веса, мы можем уравнивать восприятие пространства. Если на участке, например, слишком большой дом, кажущийся тяжеловесным, его можно немного облегчить, изменив цвет отделки фасадов на более светлый и сочетающийся с окружением. Если с одной стороны от дорожки лежит большой камень, его необходимо уравновесить, например, кустарником с другой стороны дорожки.

Свет в ландшафтном дизайне влияет на объект неоднозначно. С одной стороны, освещенный объект становится легче, с другой стороны, появляется еще источник света, добавляющий вес. Даже в случае, когда источник света маскируется, человек подразумевает его наличие.

Баланс создается для каждой видовой точки. Видовая точка – это место с которого мы стационарно наблюдаем за участком. Это может быть вход на участок, выход из дома или бани, терраса, беседка, качели, скамья, вид из гостиной и кухни и т.п.

Выделяют три вида баланса.

*Симметричный баланс.* При симметричном балансе слева и справа от нас должны находиться совершенно одинаковые объекты. Если справа лежит серый камень – слева кладем такого же размера серый камень. Симметричный баланс актуален в исторических стилях, в регулярном саду, возможен в минимализме.

*Неформальный баланс.* В случае неформального баланса, объекты слева и справа имеют равный визуальный вес, но не идентичны. Серый камень слева можно сбалансировать, например, двумя белыми с другой стороны, или хостой. Независимо от того, какие объект мы используем, необходимо стремиться к визуальному балансу левой и правой части воспринимаемого пространства. Неформальный баланс подходит для всех стилей, кроме исторических и регулярного сада.

*Радиальный баланс.* В основе радиального баланса лежит круг. Чтобы сбалансировать объект, расположенный с одной стороны круга, проводим линию от него через центр и на таком же расстоянии от центра размещаем второй объект, равный по визуальному весу первому. Таким образом можно постепенно заполнить весь круг. Используя радиальный баланс, удобно формировать цветники для кругового обзора, которые будет видно с разных сторон.

Соблюдение баланса придает проекту уравновешенность, спокойствие, надежность, завершенность. Баланс статичен, он скорее успокаивает проект. Добавить динамики поможет следующий принцип – ритм.

### Принцип 3. Ритм.

Достичь ритма можно за счет неоднократного повторения элемента (три и более раз). Элементом в данном случае может быть как один объект, так и группа объектов. Имея один



объект ритм не сделать, два одинаковых объекта – это еще не ритм, но как только мы добавляем третий такой же объект, возникает ритм. Он может быть разным и использоваться для достижения разных целей. Рассмотрим виды ритма.

*Линейный ритм.* Возникает линейный ритм, когда совершенно идентичные объекты повторяются через равные расстояния. Линия, вдоль которой расположены объекты, может быть прямой, изогнутой или даже ломаной. Хорошо подходит линейный ритм для размещения объектов вдоль недлинных дорожек (до 10 м). Это могут быть, например, садовые фонари, низкие кустарники или камни. Дорожка с ритмом всегда интереснее, чем без него.

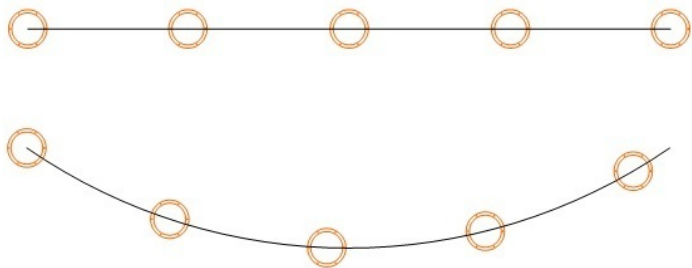


Рис. 2.2. Пример размещения садовых фонарей по прямой и изогнутой линии.

*Прогрессирующий ритм.* Для создания прогрессирующего ритма необходимо неоднократное повторение элемента с изменением одного или нескольких параметров. Изменяться может расстояние между объектами, размер объекта, количество объектов, насыщенность цвета объекта и т.п. Главное, чтобы изменение было последовательным. Возможно использование как одного приема, так и нескольких одновременно. Прогрессирующий ритм лучше применять на больших расстояниях. Он очень удобен для выделения главной зоны на участке: где больше концентрация (объектов, размера, цвета), там и важное. Таким образом мы можем подвести усиление ритма ко входу в дом, показав, что дом для нас важнее. Можем подвести концентрацию к беседке или зоне отдыха, демонстрируя большую важность отдыха. Удачным решением может быть посадка растений, имеющих разнообразие окрасок при цветении. Например, астильба. Войдя на участок, мы встретим цветущую белым астильбу Арендса «Bumalda», ближе к дому бледно-розовую астильбу японскую «Mainz», подходя ко входу в дом – насыщенно-розовую астильбу «Younique Pink» и вдруг обнаружим, что дом – не конечная цель нашего пути, нас манит дальше в сад красная астильба японская «Montgomery», а за ней темно-красная «Fanal».

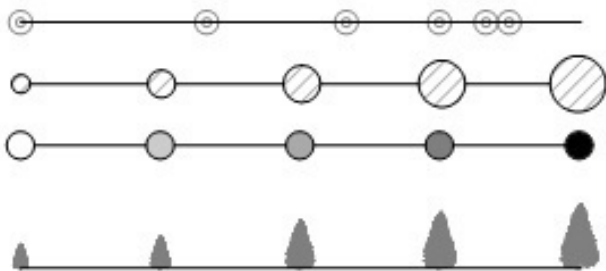


Рис. 2.3. Пример прогрессирующего ритма.

*Волнообразный ритм.* Создается волнообразный ритм за счет продолжения прогрессирующего в обратном порядке. Повторение может быть неоднократным. Простая волна – от минимального значения к максимальному, затем от максимального к минимальному и т.д. Составная волна – от минимального значения к одной из стадий, не достигая максимума, затем обратно к минимальному, потом подъем от минимального до максимума и опять спуск к минимальному, затем подъем к той же стадии, не достигая максимума, и спуск к минимальному. С помощью волнообразного ритма можно добиться очень интересных комбинаций и эффектов.

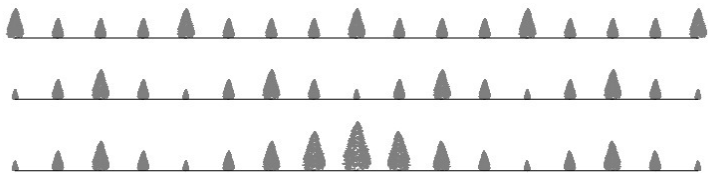


Рис. 2.4. Некоторые варианты волнообразного ритма.

Любой из рассмотренных ритмов можно расположить по окружности или по спирали. Особенно интересны цветники, созданные по спирали. Растения размещаются исходя из двух подходов – увеличение количества растений параллельно с уменьшением их размеров: в центре спирали самое высокое – 1 шт., далее по спирали – растение ниже – 2 шт., и т.д. до почвопокровных и отсыпки.

#### Принцип 4. Масштаб.

В основе принципа масштаба лежит относительность всех объектов. Рядом с большим объектом лучше поместить объект немного меньшего размера, а уже потом маленький. Например, чтобы сделать дом менее «чужим» в окружении растений, к нему можно посадить более высокое дерево, затем ниже дома и затем низкие кустарники и камни. Так дом

станет одной из «ступенек» в череде размеров. Одинаково неуютно смотрятся как слишком большие объекты, так и слишком маленькие. От большого к маленькому идем не сразу, а «ступеньками».



Рис. 2.5. Примеры размещения объектов у дома.

Исправить недостатки масштаба на участке достаточно просто. Необходимо либо убрать немасштабные объекты, либо добавить промежуточных «ступенек», связав большое с малым.

### Принцип 5. Эмфаза.

Эмфаза выражает доминирование одного объекта над другими. Объекты, имеющие слабую эмфазу, подчиняются объекту с сильной эмфазой. Для каждой части сада, для каж-

дой видовой точки, должен быть свой и только один доминирующий объект. Нельзя допускать двух сильных в одном месте, но и отсутствие такого объекта делает место пустым. Как только мы теряем из вида предыдущий доминирующий объект, необходимо встретить новый. К тому же для одной и той же видовой точки объект может меняться в зависимости от сезона.

Эмфаза тем больше, чем сильнее объект обращает на себя внимание, выделяется в пространстве. Эмфазу можно повысить, увеличив размер объекта, интенсивность окраски, сделав его контрастным к окружению, добавив к объекту аксессуаров, подсветку.

Доминирующим объектом может быть постройка (беседка, например, или даже дом), малая архитектурная форма (фонтан, статуя), растение (декоративнолиственное или цветущее), автомобиль на парковке...

Добиться четко выстроенной эмфазы в процессе создания проекта непросто. Тем не менее, это очень важный принцип, необходимый для создания удачного сада, комфортного для восприятия.

## Принцип 6. Контраст и нюанс.

Соседство двух противоположных объектов дает контраст. Объекты могут быть контрастны по форме, размеру, цвету, интенсивности (темное-светлое). Контраст подразумевает наличие только одного противоположного объекта.

Соседство двух и более похожих объектов дает нюанс. Объекты немного отличаются, но в основном похожи. Это могут быть разные хвойные, имеющие похожую форму, но отличающиеся оттенками хвои. Могут быть разные сорта, отличающиеся оттенками цветков. Могут быть растения с одинаковым цветением, но немного разной высоты. Нюансных объектов может быть несколько.

Идеальным считается сочетание нюанса и контраста. Например, на цветнике преобладают растения, цветущие желтым, оранжевым, красным, а на контрасте к ним один вид с синими цветками. Или создаем композицию из различных хвойных растений, имеющих разные оттенки хвои и дополняем их в качестве контраста розами с яркими красными цветами.

## Принцип 7. Виды и висты.

Вид – это картина, которую мы видим, глядя на сад с определенной видовой точки. В любом саду можно выделить такие точки. С них удобнее всего смотреть на сад, а значит отсюда и должен открываться красивый вид. Пока мы идем по дорожке, картина в движении, мы сами смотрим больше на путь, чем вокруг. Но как только мы дошли до скамьи и присели на нее, мы должны увидеть красивый вид сада. Так и образуются видовые точки и виды для них.

Желательно, чтобы для каждой точки обзора выстраивался трехуровневый вид: передний план – объекты, находя-

щиеся в непосредственной близости, рядом; средний план – объекты, расположенные на расстоянии от нас – наиболее декоративная часть вида, главные герои; задний план – объекты, создающие фон, задник декораций.

Виста – это вид внутри рамы. В качестве рамы может выступать аллея, арка, живая изгородь, пергола, окно дома или беседки. Увидеть висту можно только правильно выбрав расположение наблюдателя. Как правило, таким образом обращается внимание на какой-то объект, композицию, фрагмент сада. По краям висты идут малозаметные объекты, служащие кулисами для главного героя. Открывшийся вид должен продемонстрировать нам во всей красе главного героя.

Объединив все принципы и используя их при разработке проекта, можно добиться очень хороших результатов, сделать прекрасный проект и наполнить его конкретикой (материалами, ассортиментом растений). Но! Правила созданы для того, чтобы их нарушать. Выполнив все принципы, мы получим идеальный участок. Для того, чтобы человек чувствовал себя комфортно в таком саду, он сам должен быть идеальным. К тому же, идеальный проект легко испортить. Не стриженная вовремя живая изгородь, нескошенный вовремя газон, не срезанные старые цветоносы – и все пропало! Хозяева становятся заложниками своего участка.

Когда мы делаем проект для живых людей, у них есть маленькие слабости, недостатки, незначительные минусы. Вот



и проект должен иметь свой изъян, пусть небольшое, умышленно нами созданное, но все же отклонение от эталона. Людям будет на таком участке комфортнее.

## **2.3. Колористика, особенности восприятия цвета**

Учитывая имеющиеся на участке цвета, необходимость создания цветовых нюансов и контрастов, мы переходим к составлению колористической схемы участка.

Цвета принято делить на теплые и холодные. К теплым относятся: желтый, оранжевый, красный, фиолетовый; к холодным: зеленый, сине-зеленый, синий, сиреневый. Теплые цвета приближают объект, увеличивают его размер, усиливают чувства (обостряют обоняние, слух, вкусовые ощущения). Холодные цвета удаляют объекты, уменьшают их, подавляют чувства. В саду, где выращиваются растения с приятным ароматом, лучше посадить растения теплых цветов. Если участок находится рядом с шумной дорогой – холодных. В зоне отдыха, рядом с беседкой, там, где люди будут потреблять пищу, можно использовать теплые цвета – это увеличит аппетит, усилит вкус и аромат блюд, а можно использовать холодные цвета – это поможет людям, стремящимся похудеть.

Используя разные сочетания цветов, можно создавать разные эффекты. Например, придавать цветникам дополнительный выпуклый или вогнутый эффект (рис. 2.6-2.7). Для цветника, расположенного в углу, больше подойдет вогнутая форма.

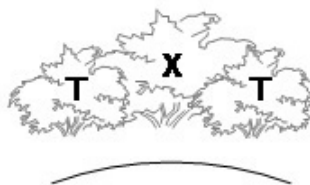
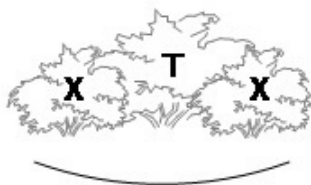
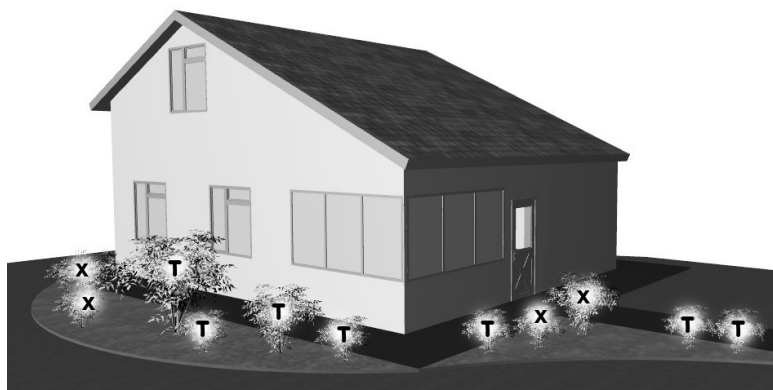


Рис. 2.6. Различные эффекты при использовании разных цветов.



## Рис. 2.7. Сочетание цветов на цветниках у дома.

Единая цветовая схема для всего участка – хорошее решение. Цвет помогает достичь единства, сделать пребывание на участке более комфортным. Цвет помогает для поддержки выбранного стиля и формы, связывает все элементы между собой.

Интересного эффекта можно добиться, создав цветовую схему, меняющуюся в течение года. Зимнюю черно-белую орнаментальность сменяют свежие краски весны. Сгладить этот переход помогают ранние весенние растения, цветущие белыми, бледно-желтыми и голубыми цветами. Поздней весной участок вспыхивает пестрыми яркими красками тюльпанов. Весной хочется тепла – поэтому теплые насыщенные оттенки предпочтительны. В середине лета солнце согревает все вокруг и люди стремятся к прохладе. В это время предпочтение стоит отдавать холодным цветам. Осенью созревают плоды, листья меняют цвет. В это время лучше смотрятся темные, насыщенные цвета: оранжевый, фиолетовый, малиновый.

Подбирая цвета для растений в разных уголках сада необходимо учитывать также пространственную перспективу: удаленные объекты будут смотреться иначе, чем вблизи. Холодные цвета с увеличением расстояния практически не меняют оттенок – могут казаться чуть темнее и насыщеннее, а теплые становятся невыразительными, «грязными». Это свя-

зано с тем, что воздух преломляет свет и добавляет сине-голубых тонов и тем больше, чем дальше объект от видовой точки.

Каждый цвет по-своему влияет на человека. Есть много исследований подтверждающих психологический и физиологический эффект. Желательно учитывать это и при выборе цветов для участка.

## **2.4. Последовательность создания проекта (элементы ландшафтного дизайна)**

Элементы мы рассмотрим в той последовательности, как они появляются в проекте. Полезно научить себя не спешить и последовательно проходить все этапы проектирования. Необходимо начинать с общего, а уже потом прорабатывать частности и детали.

### **Элемент 1. Пространство**

Форма участка во многом определяет его содержимое. Бывают чрезмерно вытянутые участки, Г-образной формы, искривленные, сужающиеся и т.д. Пространство такого участка негармонично. В таком случае нам придется исправлять пространство участка. Для этого у нас есть два простых приема: зонировать или использовать прием заимствования пространства.

В случае зонирования мы разделяем участок на более гармоничные части с помощью дорожек, террасирования, подпорными стенками, живой изгородью, строениями и т.п. Древние Греки считали наиболее гармоничными соотношения сторон 2:3 и 3:4, 5:8. Мы добавляем к этим соотношениям дополнительно 1:1 – правильный квадрат. Так, если ши-

рина участка, например, 20 м, его длина будет гармоничной при 30 м.

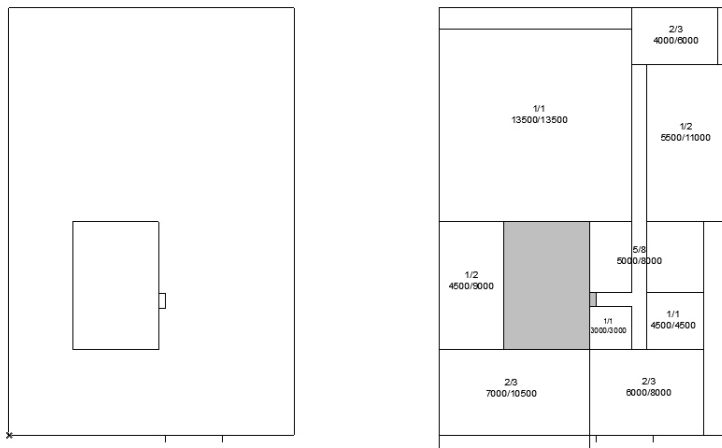


Рис. 2.8. Пример зонирования участка.

В случае заимствования пространства, мы визуальнo расширяем участок в нужную сторону за счет открытия вида. Важно, чтобы открывшийся вид был привлекательным. Для гармонизации узких участков лучше закрыть глухим забором или растениями короткие стороны участка, а вдоль длинный по возможности использовать низкий штакетник, низкие живые изгороди или сетку рабицу. Отсутствие зна-

чимой преграды визуально расширит пространство.

Когда пространство организовали, можно переходить к следующему шагу – выбору линий и форм.

## Элемент 2. Линия

Линия может быть прямая, ломаная и изогнутая; цельная или прерывистая. Для каждого стиля характерны свои особенности использования линий. В минимализме, чем меньше разных линий – тем лучше. В регулярном стиле желательно использовать прямые линии, прямые углы, реже диагонали. В модерне – все линии плавные, перетекающие, с завитками во всех возможных сочетаниях.

Из линий строится форма. Прямыми линиями удобно рисовать прямоугольники, ломаными – треугольники, изогнутыми – круги.

## Элемент 3-4. Форма и цвет

В качестве основных мы используем три геометрические формы: квадрат (куб, параллелепипед), треугольник (конус, пирамида), круг (шар, эллипс). На данной стадии разработки проекта необходимо отрисовать три эскиза в каждой геометрической форме.

Каждой форме соответствует свой цвет (рис. 2.9). Квадрат – красный, треугольник – желтый, круг – синий. Правильное сочетание форм и цветов помогает усилить восприятие и впечатление от сада. Так, например, куст красной розы будет



смотреться еще более насыщенным и ярким в прямоугольном цветнике, а рядом с конусами туй будет актуальнее посадить желтоцветущую лапчатку. Но и наоборот, если мы хотим сгладить углы, избегаем красного цвета, отдавая предпочтение сине-голубым тонам.

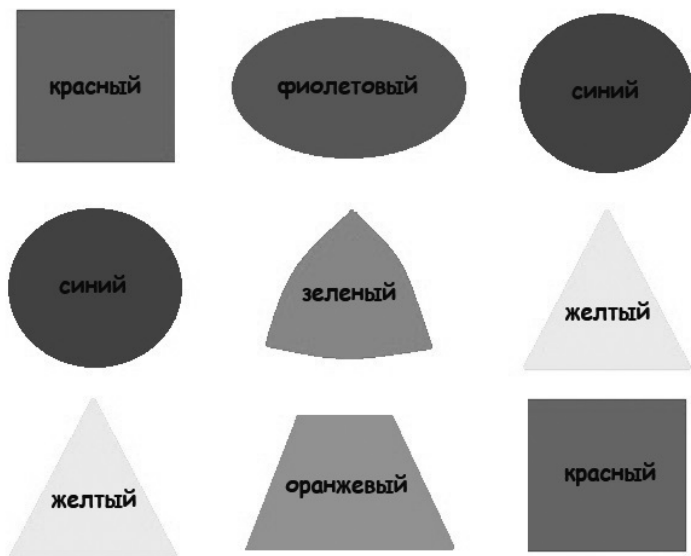


Рис. 2.9. Соответствие цвета и формы.

Форма: квадрат. Цвет: красный. Постройки как правило уже имеют прямые линии и углы, оконные и дверные проемы, заборы – обилие прямых линий подталкивает к созданию именно такого эскиза. Идеально подходит дом из красного кирпича. При выборе квадрата в качестве ведущей формы мы усиливаем прямые линии, акцентируем на них внимание – можно добавить контрастные наличники на окна и двери, выделить углы построек, сделать прямые ступени на входной группе. Планировочно отдаем предпочтение прямым дорожкам, прямоугольной парковке, террасе, декингу, беседке. Добавляем прямоугольные шпалеры под вьющиеся, перголы... Материалы используем соответственно форме и цвету: красный и коричневый кирпич, коричневую брусчатку, тротуарную плитку, коричневое дерево. Растения подойдут сюда в виде стриженных живых изгородей, baskets, бордюры, растения с красной, бордовой листвой, обладающие красными лепестками при цветении, с красными или бордовыми плодами, растения в прямоугольных контейнерах.

Форма: треугольник. Цвет: желтый. Делаем акцент у построек на крышах, добавляем к ним декор, чтобы привлечь внимание. Можно добавить конусовидные опоры для вьющихся растений, шпалеры с диагональной обрешеткой. При планировке участка пробуем расположить дорожки под наклоном, наискосок. Так же планируем и цветники. Материалы: плитняк на парковке, дорожках, в отделке цоколей и подпорных стенок, пошаговые дорожки. Если используется

для мощения тротуарная плитка или брусчатка, ее можно положить по диагонали или с рисунком. На отсыпках хорошо будет смотреться колотые крошки (мрамор, фельзит, златолит). Растения: хвойные с пирамидальной формой кроны, с желтой хвоей, декоративнолистные кустарники и травянистые многолетники с желтыми или пестро-желтыми листьями (включая те, у которых желтая окраска приобретает осенью), растения с желтыми цветами и/или плодами.

Форма: круг. Цвет: синий. Сложнее всего привести постройки к круглой форме, т.к. изначально постройки практически не имеют скругленных элементов. Мы можем добавить французские балкончики, полукруглые ступени и свод навеса на входе, балясины, колонны. По участку добавляем арки, галереи, вазоны, бочки. При планировке участка стараемся сглаживать углы, рисуем плавные дорожки, округлые цветники, ручьи, водоемы... В качестве подходящих для круга материалов можем взять брусчатку с неправильной формой или со скругленными краями, галтованный плитняк. В оформлении использовать округлые валуны, отсыпки из речной и морской гальки. Растения: все шаровидные формы, включая штамбовые, лиственные деревья и кустарники (особенно с широкими листовыми пластинками), растения с сизыми, голубоватыми листьями, с лепестками при цветении голубого, синего, фиолетового цвета.

Каждую форму пытаемся применить к планируемому участку. Рисуем минимум три эскиза (может быть больше,

если получится нарисовать несколько вариантов для каждой формы). Бывает, что неожиданно хорошо подходит форма, которая изначально не рассматривалась. Реже всего используется треугольник, но бывают участки, на которые такая планировка ложится идеально. После создания эскизов, выбираем из них два лучших (с разной геометрической формой). Один из них берем в качестве основного (доминирующий), второй в качестве дополнительного (подчиняющийся) и объединяем их на одном эскизе.

Идеальным сочетанием компонентов по наполнению считается соотношение: 8:5:3. Из них 8 частей – это ведущая форма, цвет, планировка, материалы, растения; 5 частей – дополнительная; 3 части – прочие элементы. Это соотношение не должно использоваться в качестве строгой математической формулы для расчета площадей, метража, количества штук и т.п. – это скорее на уровне ощущений от заполнения участка элементами. Ведущей группы должно быть больше, ярче, крупнее, она должна доминировать на участке, подавляя и подчиняя все остальные элементы.

В случае, если элементов из «другой» группы слишком много, их необходимо постараться убрать или спрятать. Как же быть, если мы выбрали круг, а строения на участке прямоугольные? Во-первых, необходимо сделать строения менее заметными. Этого можно добиться за счет цвета (перекрасив строение или изменив отделочный материал). Бледные, сливающиеся с окружением, одинаковые отделочные материа-

лы помогут уменьшить эмфазу строений. Во-вторых, необходимо дополнить строения «неквадратными» элементами, постараться убрать прямые углы (рис. 2.10).

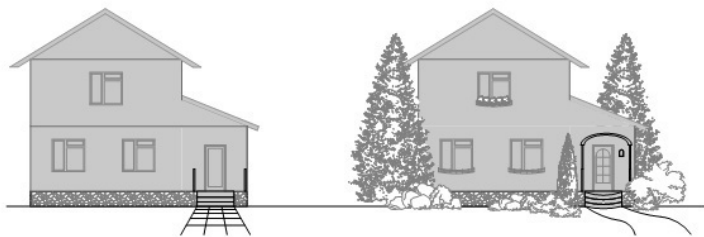


Рис. 2.10. Пример оформления дома.

После объединения эскизов с геометрическими формами мы получили общий сборный эскиз, который послужит нам основой для создания Генерального плана проекта.

### Элемент 5. Свет

Свет принято делить на естественный (свет солнца и луны) и искусственный (свет от источников освещения). С вопросом света связаны несколько важных аспектов. Первостепенная задача: решить, где на участке окажутся хорошо освещенные дневным светом области, частично затеняемые

и теневые. Солнце встает утром на востоке, проходит через юг и садиться на западе. Наибольшее затенение испытывают фрагменты участка, расположенные с северной стороны от строений. Это необходимо учитывать при выборе мест для цветников и огорода. Есть достаточный ассортимент растений, переносящих затенение в разной степени. Глухие заборы также, как и здания затеняют участок.

Искусственная подсветка может быть функциональной (используется для освещения площадок, дорожек, зоны отдыха, беседки) и декоративной (подсветка растений, водоемов, фонтанов, водопадов и т.п.). Декоративную подсветку нередко делают цветной, тем самым добавляя оттенков объекту освещения. Важно знать тип лампы, используемой в освещении. Лампы накаливания и светодиодные лампы теплого света дают желтоватый теплый свет. Такое освещение добавляет насыщенности теплым цветам, делает их более глубокими, но затемняет холодные цвета, загрязняет их. Наоборот, лампы дневного света, энергосберегающие и светодиодные холодного света усиливают холодные цвета, насыщают их, но затемняют теплые, делают их безликими.

Холодную гладь воды, искрящиеся брызги фонтана, цветник в голубых тонах лучше осветить холодным светом. Терракттовую дорожку, беседку темного дерева и цветник в желто-красных тонах – теплым светом.

Прокладку проводки и подключение системы освещения доверьте профессиональному электрику.

Элемент 6. Аромат, звук, декор.

Ландшафтный дизайн нужен в первую очередь для того, чтобы получать эстетическое наслаждение от сада. Но это не только визуальная картинка, мы можем воздействовать на комплекс чувств. Мы уже использовали в саду различные геометрические формы, цвета, растения с разными фактурами хвои и листвы, добавили освещение. Пришло время финальной стадии разработки проекта. Наполняем его ароматами, звуками и декором.

Аромат. Может быть добавлен за счет использования пряно-ароматических растений (тимьян, лаванда, котовник, мята, Melissa), растений, имеющих сильный аромат в период цветения (гиацинт, рябчик, барбарис, чубушник, роза), растений, вид которых наводит на воспоминание об их аромате (тюльпан, роза).

Звук. Как правило, наиболее приятными звуками во время отдыха на участке являются звуки природы: плеск воды, журчание ручья, пение птиц. Этого несложно добиться, устроив водоем с фонтанчиком или ручьем, разместив кормушки и поилки для птиц. К тому же, птицы, живущие на участке или регулярно его посещающие, очень помогают бороться с широким спектром насекомых-вредителей.

Декор. Чтобы участок приобрел свою индивидуальность его нужно дополнить элементами декоративного оформления. Это могут быть малые архитектурные формы (статуи,

вазоны, фонтаны), заборчики, перголы, шпалеры, арт-объекты... Ими украшаем сад, равномерно распределяя по всей площади либо создавая акцентированные группы в местах наиболее длительного пребывания, ориентируя на них видовые точки. Такой сад запомнится гостям и будет радовать хозяев. Подбор декора зависит от стилистики сада, пожеланий заказчиков и собственного видения дизайнера. Здесь в полной мере проявляется понимание уместности и красоты от ландшафтного дизайнера. Эмоции, впечатления, эстетическое наслаждение – важный составляющий компонент хорошего дизайна.

После объединения нескольких эскизов и отрисовки компилированного варианта его необходимо согласовать с заказчиками. Для наглядности и лучшего понимания дизайнерских замыслов можно использовать наглядные примеры отдельных фрагментов сада в виде фотографий (собственные с ранее реализованных объектов или скопированные с интернета) или в виде эскизных набросков в карандаше. На этой стадии работы заказчики вносят изменения, корректировки, высказывают дополнительные пожелания по планировочным решениям, наполнению зон, подбору материалов и растений. Доработанный эскиз ложится в основу создания проектной документации. Если эскизы обычно создаются от руки в карандаше, то последующие этапы работы выполняются уже в компьютерных программах.



## **2.5. Подготовка проектной документации**

Следующим этапом разработки проекта является подготовка проектной документации. Все самые лучшие идеи, возникшие в голове у дизайнера, необходимо изложить в виде листов проекта. Оформление листов должно быть понятно и заказчикам, и подрядчикам, выполняющим работы. Хорошо выполненный проект может быть реализован без привлечения дизайнера на этапе выполнения работ. Но, исходя из практического опыта, заказчики предпочитают, чтобы ландшафтный дизайнер, автор проекта, либо самостоятельно с привлечением собственных рабочих, подрядных и субподрядных организаций занимался реализацией проекта либо осуществлял авторский надзор.

Проект сдается заказчикам в распечатанном и прошитом виде. Весь проект можно разделить на несколько блоков, выполнение которых мы рассмотрим ниже. Нумерация листов в проекте сквозная. Первые листы не нумеруются, поэтому в таблице не имеют значения номера. Номер со знаком «+» обозначает, что таких листов может быть несколько. В этом случае каждый из них получит свой номер.

Проектная документация.

Раздел 1. Вводная часть проекта

Титульный лист. А3. На титульном листе помещаем на-

звание проекта, его номер, город и год. Желательно украсить эскизным наброском участка.

Содержание. А4. Полноценный проект может насчитывать от 30 до 100 листов. Для облегчения поиска нужного листа можно сделать содержание с указанием всех листов.

Бриф (Пояснительная записка). А4. Описание исходных условий. В основном сюда входят результаты опроса и наблюдения на месте. Их можно дополнить собственными наблюдениями, комментариями, идеями по оформлению участка.

Геосъемка, ситуационный план, кадастровый план, снимок со спутника. А4. Ксерокопия имеющихся планов участка.

## Раздел 2. Эскизная часть

Обмерный план. А4. План участка по собственным замерам с обозначением всех значимых объектов и размеров. Наносим стационарные постройки на фундаментах, скважины, колодцы, септики, существующие подземные коммуникации, взрослые деревья и кустарники, отмечаем направление на север.

Дендроплан. А4. При большом количестве имеющихся деревьев и кустарников выносим их с Обмерного плана на отдельный лист.

Концептуальный план. А4-А3. Отражает общий замысел. Не обязательно соблюдение масштаба, не обязательно прорисовывать все объекты. Это скорее задумка, чем чертеж.

Удобно сделать несколько копий Обмерного плана и рисовать на них.

**Зонирование.** А4-А3. Областями разного цвета отмечаем основные зоны, их взаимное расположение и связи.

**Эскизный план.** А4-А3. План участка, выполненный в масштабе. Основные размеры и площади соответствуют проекту. Не прорабатывается выбор материалов, не подбирается ассортимент растений. Эскиз – общая планировка. На первых стадиях разработки проекта выполняются эскизы в трех геометрических формах, затем объединяются в общий эскиз. Можно выполнить 2-4 варианта такого эскиза с разной планировкой для согласования с заказчиками.

**Эскизы.** А4. Трехмерные наброски участка целиком и его отдельных зон. Помогает визуальному восприятию эскизного плана. Эскизы можно дополнить фотографиями отдельных элементов и их комбинаций.

### Раздел 3. Основная часть

**Генеральный план.** А3-А0. Главный план проекта. Изображается в масштабе (идеально в М1:100). Первый лист чистый (без обозначений), цветной – позволяет оценить общую планировку. Второй-третий с обозначениями (подписи всех элементов и объектов цифрами), размерами (наносятся важные значения: размеры парковки, ширина дорожек, расстояние между деревьями и т.п.), площадями (для представления о масштабах газонов, зон отдыха, объеме необходимых материалов). Мелкие объекты, такие как травянистые расте-

ния, камни, декор, на ген.план не наносятся, они будут отражены на листах Детализации.

Детализация. А4-А3. Зоны, имеющие мелкие детали, плохо различимые на ген.плане, выносятся более крупно на отдельные листы (обычно в М1:50 или 1:25). Цветники также по одному на лист или сгруппированы на листах по 2-3. Нумерация на листах детализации: «№ на ген.плане.№ на детализации».

Экспликация. А4. Расшифровка обозначений на Ген.плане и Детализациях. Удобно разделять Экспликацию на две части: Объекты и материалы и Ассортиментный перечень. В первую часть попадают дорожки, беседки, водоемы, ручьи, мостики и т.п. Во вторую – растения.

Разрезы. А4. Когда в проекте запланировано изменение рельефа участка, создание подпорных стенок, водоемов и т.п., необходимо показать такие элементы в разрезе, где можно отметить высоты, показать более детально необходимые подробности, технологические особенности.

Иллюстрации. А4-А3. Примеры материалов, объектов, растений, технологий реализации, заложенных в проекте.

Визуализация (3D-виды). А4. Трехмерные изображения всего участка и отдельных фрагментов, зон, цветников. Желательно выполнять дневную и ночную визуализацию.

Раздел 4. Дополнительная часть (выполняется по согласованию с заказчиком)

Коммуникации. А4-А3. К дополнительным чертежам

коммуникаций может относиться: Схема дренажной и ливневой системы, Планировка системы автоматического полива, Разводка воды, Схема системы освещения и др.

Спецификация. А4. Подробная информация к экспликации. Указано какие материалы используются в каждом конкретном месте участка, расчет объемов, количества материала, какие дополнительные сопутствующие материалы потребуются и в каких объемах. Расписана подробно технология создания каждого элемента. Имея Спецификацию, легко закупить материалы для реализации проекта и проследить за ходом выполнения работ.

Схемы декоративности. А4. Для каждого цветника схема по месяцам. Отмечается декоративность растений (цветение, плодоношение, декоративная листва или хвоя), считается на каждый месяц индекс декоративности, строится график.

План ухода. А4. На каждый месяц приводится список мероприятий по уходу за оборудованием и растениями.

Маршруты перемещения. А4. Указывается траектория заезда на участок автомобилей, маршруты основных перемещений (вход-дом, парковка-дом, дом-баня, дом-беседка и т.п.), дублирующих и второстепенных маршрутов (баня-дровник, беседка-компост и т.п.). Можно указать маршрут газонокосилки с места хранения к газонам и компосту, снегоуборочной машины с направлением чистки снега.

Разбивка по размерам. А4-А3. Привязка элементов

неправильной геометрической формы по размерам. Плавно изгибающаяся дорожка, подпорная стенка, водоем...

Нетиповая деталь. А4-А3. Разработанный дизайнером элемент оформления участка. Рисунок кованого забора, ворот, калитки, нестандартная беседка, забор, граффити на стену и т.д.

Дополнительная визуализация (3D-виды). А4. Дополнительные виды участка, каждая зона отдельно. При необходимости с демонстрацией вариантов заполнения. Демонстрация участка в разное время суток: утро на рассвете, летний день, вечер на закате, ночь (демонстрация нескольких режимов освещения участка). Дополнительно можно проиллюстрировать сезонными изменениями: весна, осень, зима.

Смета на реализацию. А4. Зная объемы работ и необходимые материалы можно приблизительно рассчитать стоимость реализации проекта (расценки на работы и стоимость материалов меняются не только год от года, но даже в течение одного сезона). Более точная смета может быть составлена только непосредственно перед началом работ.

В начале работы после первого выезда на место составляется Обмерный план. На его основе готовятся 2-4 Концептуальных плана, желательно в разных стилях. Даже если создан план, который кажется самым лучшим, единственно правильным, неповторимым и оригинальным, все равно необходимо заставить себя подготовить альтернативный. У

заказчика должно быть право выбора.

К планам подбирается серия иллюстраций. Если предлагается подпорная стенка, нужна фотография подпорной стенки. Хотим дорожку из плитняка – фотография плитняка. Иллюстрации помогут достичь взаимопонимания с заказчиком. При встрече будет возможность показать подготовленные планы и дополнить их фотографиями. Определяется, какой элемент или планировочное решение, считается удачным, подходящим к участку и желаниям заказчика.

После этой встречи можно переходить к подготовке Эскизного плана, который объединит в себе все удачные идеи и находки с концептуальных планов, выполняется в масштабе. Эскизный план вновь обсуждается с заказчиком и вносятся коррективы.

Только после утверждения эскизного плана можно переходить к созданию Основной части проекта.

Бывает, что после сдачи проекта заказчик отказывается от реализации, или обращается к своим подрядчикам. Это нормально. Но чаще всего приходится начинать воплощение проекта еще до его сдачи. Такой вариант развития событий не освобождает дизайнера от добросовестного исполнения всех обязательств по подготовке проекта.

Проект – отдельный этап работы ландшафтного дизайнера. Это большая и сложная работа, требующая знаний и опыта, занимающая много времени. На создание полноценного проекта даже у профессионального дизайнера с большим

опытом работы уходит около 3-4 месяцев. Если заниматься ежедневно только одним проектом, можно сделать его и за месяц. Но как правило, при ускорении работы начинает страдать качество. Каждому ландшафтному дизайнеру необходимо объяснить заказчику, что хороший проект – результат вашего совместного длительного труда.

Проработанный проект в значительной степени позволит избежать ошибок при его реализации и безусловно воплотится в прекрасный сад, от которого хозяева будут получать удовольствие на протяжении десятков лет.

Особенности создания некоторых листов проекта стоит рассмотреть подробнее.



## 2.6. Условные обозначения на плане

Для того, чтобы проект был понятен и информативен, необходимо при создании планов использовать стандартные условные обозначения. Это поможет, кроме всего прочего, легче достичь взаимопонимания с подрядчиками, исполнителями работ, которые чаще сталкиваются со строительными чертежами, чем с рисунками дизайнера.

Данные условные обозначения используются на планах, которые по сути являются видом сверху на участок. Символы изображаются в соответствие с масштабом. Т.е. объект, имеющий размер в реальной жизни  $2 \times 0,8$  м, при использовании масштаба 1:100 изображается на листе в размере  $2 \times 0,8$  см.

Мощение. Жесткое мощение (бетон, плитка, брусчатка, плитняк и т.п.) изображается в виде замкнутого контура и отмечается внутри контура по противоположным углам (в случае парковок или площадок) либо в начале и в конце (в случае дорожек) фрагментом штриховки. Деревянный декинг или деревянные дорожки изображаются в виде фрагментов отдельных досок. Штриховка не отражает масштаб конкретного материала, размеры элементов мощения можно указать в экспликации и/или спецификации. Примеры штриховки приведены на рис. 2.11.

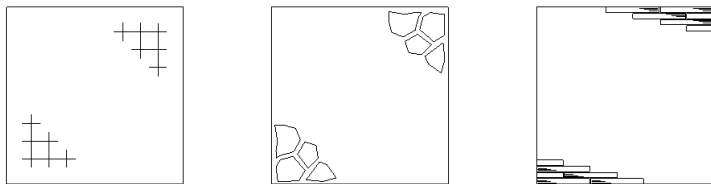


Рис. 2.11. Жесткое мощение: а – тротуарная плитка, б – плитняк, в – деревянный настил.

Пошаговые дорожки. Это случай, когда между отдельными фрагментами дорожки расположена отсыпка или газон, расстояние между фрагментами дорожки соответствует шагу, стандартное расстояние 600-700 мм. Фрагменты изображаются отдельно в виде замкнутого контура без штриховки (рис. 2.12).

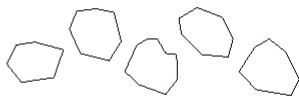
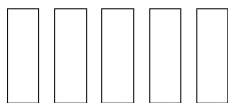


Рис. 2.12. Пошаговая дорожка: а – бетонные площадки в стиле хай-тек, б – дорожка из плитняка.

Камни, отсыпки. Отдельные валуны (подразумеваются не плоские, а объемные камни) изображаются замкнутым контуром со штриховкой с одной стороны, изображающей область затенения. Отсыпки принято изображать в виде области, заполненной специальными символами (рис. 2.13). Отсыпки растительного происхождения (щепы, кора, скорлупа орешков) имеют свое обозначение.

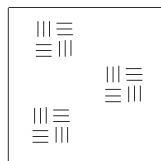
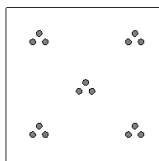
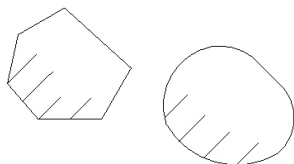


Рис. 2.13. Камни и отсыпки: а – валуны, б – гравий, галька, мраморная крошка и т.п., в – щепа, кора, скорлупа орешков.

Водоемы. Разные варианты сооружений с водой (ручьи, каскады, водопады, фонтаны, пруды, купели) могут быть отмечены замкнутой областью со штриховкой одним из способов: либо пунктиром, повторяющим форму водоема внутри по контуру, либо волнистыми линиями, заполняющими форму (рис. 2.14).

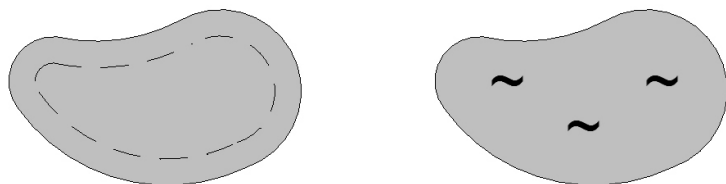


Рис. 2.14. Водоем.

Газон. Луговой газон, мавританский газон и другие типы травостоя, редко подлежащие стрижке заполняются штриховкой в виде галочек (нескошенная трава). Партерные, спортивные и садово-парковые газоны заполняются сдвоен-

ными вертикальными линиями (стриженная трава). Расстояние между символами (рис. 2.15) подбирается исходя из размеров газона, но желательно соблюдать выбранное расстояние в рамках одного чертежа.

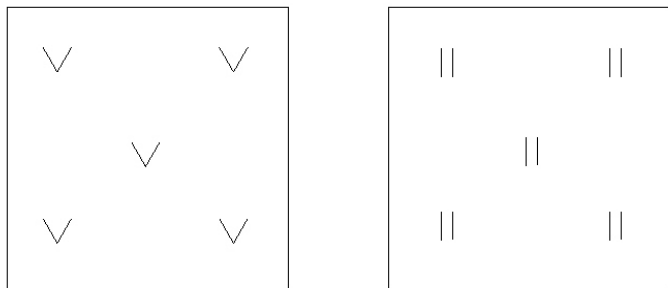


Рис. 2.15. Газон.

Растения. Деревья обозначаются на плане в виде окружностей, соответственно масштабу (т.е. диаметр кроны как у взрослого растения). Лиственные деревья имеют округлый край символа, хвойные – зубчатый. О том, что это дерево говорит нам то, что в центре ставится единый знак, символизирующий ствол. Рядом с обозначенным деревом может быть числовое дробное значение: числитель – общая высота

деревя во взрослом состоянии, знаменатель – высота ствола (от земли до начала кроны). Есть возможность обозначить по-разному существующие деревья, планируемые и деревья, подлежащие удалению (рис. 2.16). Ко многим хвойным понятия дерево/куст применимо весьма относительно, поэтому принято хвойники с вертикальной формой роста обозначать как деревья, а шаровидные и стелящиеся формы – как кустарники.

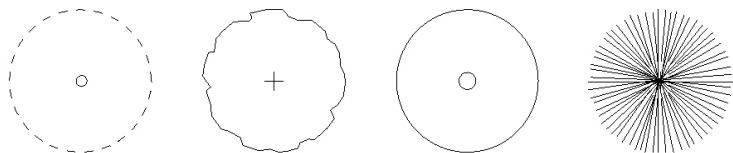


Рис. 2.16. Деревья.

Кустарники обозначаются по тому же принципу, что и деревья. В центре ставится тройной знак, символизирующий множественность стволов кустарника. Числовое значение рядом с обозначенным кустарником обозначает его высоту.

Живые изгороди разделяют на лиственные либо хвойные, на стриженные либо не стриженные. Для каждого варианта

используется свое обозначение (рис. 2.17). Внутри области живой изгороди проставляются точки.

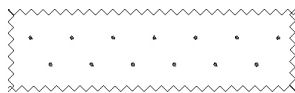
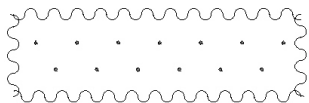


Рис. 2.17. Живые изгороди.

Травянистые многолетники, образующие куртину, либо растущие компактно, обозначаются окружностью без символов внутри. Ползучие травянистые, луковичные и почвопокровные растения обозначаются областью. Возможна совместная посадка нескольких растений в одной области, например, хосты вместе с тюльпанами. В таких случаях область совместной посадки подписывается в виде «растение 1 + растение 2».

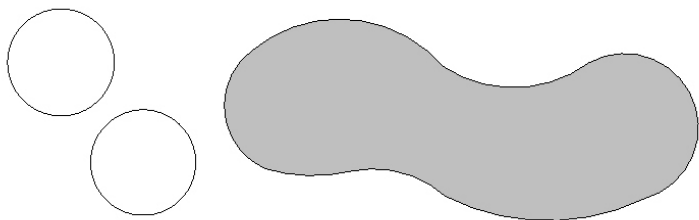


Рис. 2.18. Травянистые многолетники.

Обозначения растений могут быть различными: 1) специальный символ для каждого вида и сорта (не очень удобно в силу нерационального расширения объема экспликации и возможных неточностей в интерпретации символов), 2) буквами (я – яблоня, г – груша, к – клен), 3) цифрами (наиболее удобный вариант, исключающий путаницу и сокращающий объем экспликации).

Прочие элементы на участке обозначаются так, как они выглядят при взгляде сверху.



## 2.7. Рисунок эскизов от руки

Каждый ландшафтный дизайнер должен овладеть навыком создания рисунков в карандаше. Для этого не требуется художественного образования. Переходить к созданию проекта в программе лучше на стадии, когда уже нарисован в карандаше основной эскиз и общая планировка утверждена с заказчиками. В процессе создания Концептуального плана, эскизов и трехмерных эскизных набросков рисунок от руки в карандаше очень важен.

Если соблюдать последовательность шагов, то создание рисунка не представляет собой сложности. В первую очередь, рисуем план на листе в масштабе: это может быть участок целиком или отдельная зона. Удобно рисовать чертеж по сетке 1х1 м также в масштабе (рис. 2.19).

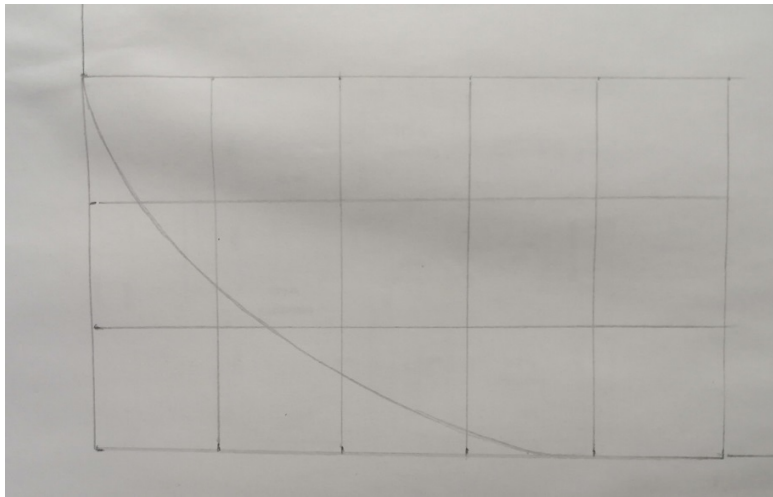
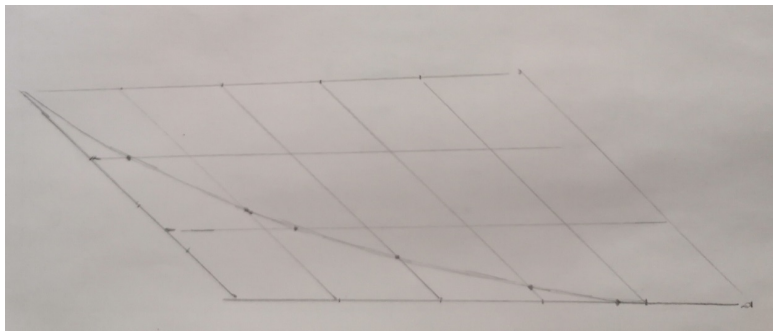




Рис. 2.19. Создание схемы посадки на цветнике.



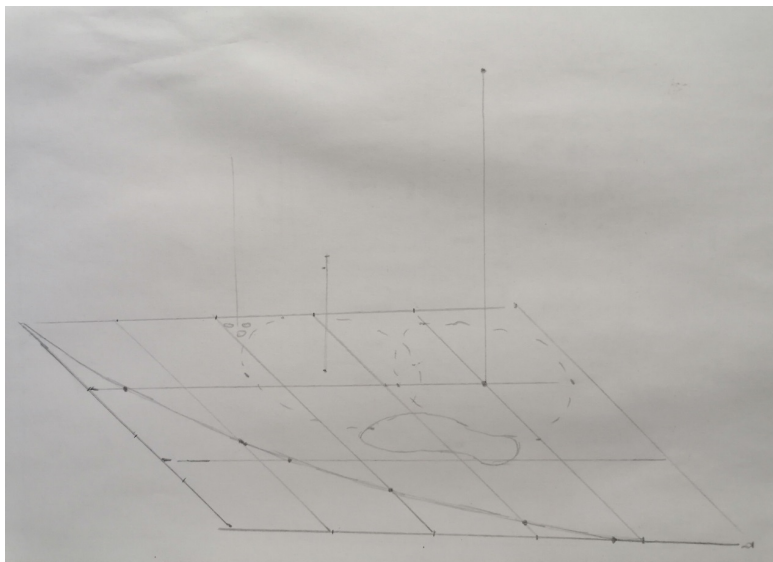


Рис. 2.20. Перенесение формы цветника и положения растений в аксонометрию.

Следующим этапом делаем заготовку в виде сетки с таким же количеством линий, только наклонив вертикальные линии под углом. Используются варианты наклона в 30, 45 и 60 гр. Чаще всего применяют наклон в 45 гр. горизонтальные линии остаются горизонтальными.

Отмечаем на плане точки пересечения контуров изобра-

женных фигур с линиями сетки и переносим эти точки на рисунок с наклоненной сеткой. Затем соединяем точки, тем самым получаем ту же фигуру, только в 3d. Тем же способом отмечаем положение объектов и их размеры. Рисунок, который мы создаем будет в аксонометрии, поэтому искажения размеров не происходит (рис. 2.20). Следующим этапом работы над рисунком будет добавление высот – то, чего невозможно было отразить на плане. От полученных на предыдущем этапе точек поднимаем высоты вертикально. После этого определяем контуры объектов и рисуем их форму (рис. 2.21).

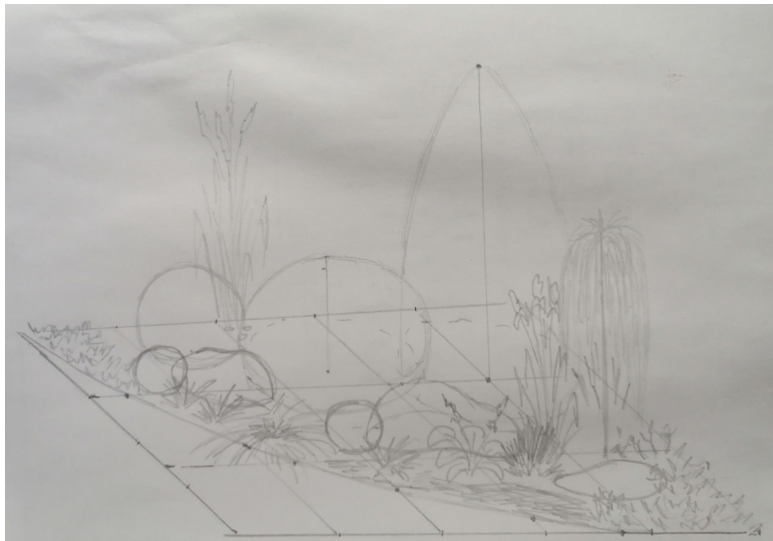


Рис. 2.21. Объемное изображение цветника

Когда объекты превратились в объемные фигуры, ластиком убираем линии, которые не должны быть видны (линии сетки, элементы заднего плана, скрытые расположенными впереди объектами и т.п.). Получив такую картину (рис. 2.22), можно ее доработать. Художественного эффекта можно достичь, добавив тени с северной стороны на самих объектах и тени, которые объекты отбрасывают. При желании, объекты можно раскрасить, что позволит оценить колористическое решение (рис. 2.23).



Рис. 2.22. Рисунок после удаления лишних линий.



Рис. 2.23. Цветник в цвете

Рисунки в перспективе требуют более сложных техник и в рамках создания рабочих эскизов не рациональны в силу трудоемкости.



## **2.8. Подготовка спецификаций и сметной документации**

Для подготовки Спецификации к проекту необходимо обладать знаниями по технологиям устройства всех элементов ландшафтного дизайна. Если в Экспликации к проекту можно указать просто «парковка», «газон» или «цветник», то спецификация подразумевает указание конкретных применяемых материалов и полный расчет всех площадей и объемов, а также подбор технических решений для воплощения. Рассмотрим на примере парковки для двух автомобилей.

Парковка. Размер 6х8 м. Площадь 48 кв.м.

Последовательность работ:

Выемка грунта на глубину 250 мм. Объем: 12 куб.м.

Утрамбовка грунта в основании парковки виброплитой.

Выстилание грунта геотекстилем.

Засыпка гравия фракции 5-20 или 20-40 слоем 15 см.

Утрамбовка виброплитой.

Укладка армирующей сетки на подставки с нахлестом не менее 5 см.

Монтаж опалубки.

Заливка бетона слоем 50 мм.

Застывание бетона в течение 5 дней.

Снятие опалубки.

Укладка тротуарной плитки серой толщиной 30 мм на

плиточный клей для внешних работ.

Просыпание швов сухим плиточным клеем.

Материалы:

Геотекстиль: 50 кв.м. Гравий 5-20 или 20-40: 7,2 куб.м.  
Армирующая сетка: 50 кв.м. Доска для опалубки «дюймовка»: 40 п.м. Саморезы 4,5 см: 100 шт. Бетон М300: 2,5 куб.м.  
Плиточный клей для внешних работ: 1 куб.м. Тротуарная плитка толщиной 30 мм: 53 кв.м. (с учетом +10%).

Инструмент:

Виброплита, углошлифовальная машина (болгарка), диск для УШМ по металлу и бетону, киянка, уровень, пила по дереву (или лобзик), шуруповерт, правило, метла, лопаты, грабли, ведра, тачка.

Открытая спецификация позволяет вносить изменения в материалы. Закрытая – точное соблюдение указанных материалов.

На основе спецификации исполнение проекта и расчет смет сильно упрощаются.

Смета может быть рассчитана только на текущий момент. Цены, взятые за основу в смете, меняются в течение сезона и год от года. Особенно сложно составить точную смету на растения. Это связано с тем, что цена на один и тот же вид или сорт зависит от множества факторов: место приобрете-

ния, возраст растения, открытая (ОКС) или закрытая (ЗКС) корневая система, кондиция растения, скидки и акции. Но заказчики, тем не менее, обычно просят составить смету для понимания порядка цен и общей суммы.

Проектные работы (оплата за подготовку проекта) – первый этап работы. Рассчитываются от количества соток проектируемой площади (за вычетом из общей площади участка площади построек). Далее смета составляется по этапам реализации проекта, которые будут рассмотрены нами в следующем разделе этой главы.

Каждый этап разделяют на «Материалы» и «Работа»: в первый блок входят все необходимые материалы, во второй расценки на проведение работ, включая работу техники. На материалы насчитываются Накладные расходы в размере 10-13%, которые идут на амортизацию оборудования и закупку расходных материалов: тачки, лопаты, грабли, перчатки, мешки для мусора и т.п. Доставка материалов прописывается отдельной строкой и во многом зависит от расстояния до объекта. Предоплата на материалы составляет 100%.

Производство работ считаем исходя из объемов или продолжительности. Есть виды работ, которые имеют стандартную оплату (например, стоимость укладки 1 кв.м плитки), а есть те, которые высчитываются по времени (например, выезд на питомник с индивидуальным подбором растений или консультация по уходу за садом считается в чел./часах). От стоимости работ рассчитываем транспортные расходы в

размере 10-15% от стоимости работ. Если работы производятся бригадой заказчика, ландшафтный дизайнер получает 10% от стоимости работ в качестве авторского надзора. Предоплата за работу составляет обычно от 30 до 50%.

К смете могут применяться как понижающие, так и повышающие коэффициенты. Уменьшить итоговую сумму могут скидки и акции от ландшафтного дизайнера, а увеличить сложность реализации или срочность.

Удобно составлять сметы поэтапно. Соответственно за каждый этап можно брать предоплату. Расчет заказчиков по смете в этом случае производится так же поэтапно.

## 2.9. Этапы реализации проекта

Каждый этап реализации проекта требует своего набора материалов, техники, инструментов и специалистов. В идеале они осуществляются постепенно, переходя от предыдущего к последующему. Но на практике бывает, что приходится осуществлять работы параллельно. Организовать работу на объекте – одна из важнейших обязанностей ландшафтного дизайнера.

### 1 этап. Подготовительные работы

#### 1.1. Демонтаж нежелательных строений

1.2. Удаление нежелательных деревьев и кустарников, санитарная обрезка.

#### 1.3. Уничтожение сорняков: выкапывание, протравка.

#### 1.4. Обработка от болезней и вредителей

1.5. Устройство места хранения инструмента и расходных материалов, места бытовых нужд рабочих.

1.6. Устройство мест выгрузки и хранения строительных материалов и мусора.

### 2 этап. Инженерно-строительные работы

#### 2.1. Геопластика участка – создание рельефа укрупненно.

#### 2.2. Разметка.

2.3. Прокладка коммуникаций: дренаж, ливневая система, полив, электрика.

2.4. Заливка фундаментов, подпорных стен, монтаж свайных опор.

2.5. Посадка крупномеров, раскладка крупных камней.

3 этап. Ландшафтно-строительные работы

3.1. Оформление берегов водоемов, ручьев, каскадов.

3.2. Мощение парковок, дорожек, площадок.

3.3. Облицовка цоколей, фундаментов, подпорных стен.

3.4. Строительство террас, беседок, хоз.построек, заборов, пергол, шпалер, устройство настилов.

3.5. Установка теплиц, грядок, компостной кучи.

3.6. Монтаж МАФ.

3.7. Демонтаж временных сооружений, мест хранения.

3.8. Вывоз мусора.

4 этап. Ландшафтные работы

4.1. Устройство цветников.

4.2. Оформление растениями береговых линий водоемов.

4.3. Посадка растений.

4.4. Устройство газонов.

4.5. Оформление цветников аксессуарами.

4.6. Установка осветительных приборов.

5 этап. Подготовка технической документации

5.1. Схемы посадки по факту.

5.2. План ухода за растениями и оборудованием.

6 этап. Уход, обслуживание и оценка после вселения (ОПВ)

6.1. Осенняя подготовка участка к зиме.

6.2. Весенний выход участка после зимы.

6.3. Уход за участком, обслуживание (при необходимости).

6.4. Визит через год после завершения работ для анализа состояния участка.

Грамотно организованная работа позволяет избежать путаницы, несогласованности и простоев в работе. Соблюдение порядка и чистоты организует самих рабочих и при визите заказчиков демонстрирует отношение к работе дизайнера. Конечно, в реальной жизни бывают непредвиденные ситуации, но если это исключения из общего правила, а не стиль работы, заказчики всегда отнесутся с пониманием. В конечном итоге все заинтересованы в качественном конечном результате.

## Итоги главы

В этой главе мы рассмотрели порядок взаимодействия с заказчиками от первой встречи до реализации проекта. Начав со знакомства с людьми и участком, на основе полученных данных создавали эскизы, используя принципы ландшафтного дизайна, последовательно добавляли элементы проекта в эскиз. Полученный эскиз после согласования с заказчиками и внесения корректив дорабатывали до Генерального плана, используя стандартные и специальные условные обозначения, дополняли план эскизами и иллюстрациями. На основании планировки разрабатывали спецификацию и считали смету. Закончив проектные работы, подготовили план реализации проекта. В итоге заказчики получили на руки готовый проект и ждут начала работ. Все готово к тому, чтобы начать закупать необходимые материалы.



## **Глава 3. Беглый обзор материалов**

В этой главе мы познакомимся с современными материалами, которые используют ландшафтные дизайнеры для воплощения своих задумок в жизнь. Часть материалов являются общестроительными, но есть и специфические, редко или вовсе не применяемые строителями. К сожалению, к книге образцы материалов приложить невозможно, поэтому ограничимся описанием и иллюстрациями.

### **3.1. Коммуникации: дренажная система, система полива, электричество**

Для устройства дренажной системы необходимо использовать только специальную дренажную трубу (рис. 3.1). Удобнее сразу приобретать в оплетке из геотекстиля. Все необходимые заглушки и соединения продаются в тех же магазинах, где и дренажная труба. Там же можно приобрести переливные и дренажные колодцы для всего комплекса системы. В качестве конечного дренажного колодца можно использовать не готовый пластиковый, а бетонные колодезные кольца.



Рис. 3.1. Дренажная труба

Ливневая система устраивается для отведения дождевой воды с парковок и крыш. Основные компоненты системы: лотки, дождеприемники, трубы. Лотки могут быть бетонные или пластиковые с решеткой. Пластиковая решетка – вари-

ант для временной установки, пока ведутся работы; оцинкованные – дешевле, но в случае появления царапин начинают быстро ржаветь; чугунные – дороже, но наиболее долговечны и имеют презентабельный вид. Глубина лотков зависит от площади парковки или площадки (рис. 3.2). Дождеприемники устанавливаются в местах слива воды, имеют корзину для сбора мусора, предотвращающую засорение труб. От дождеприемников вода под землей в канализационных трубах идет к дренажному колодцу.





Рис. 3.2. Лотки для водоотведения (а) и дождеприемник (б)

Для устройства системы автоматического полива используется набор комплектующих, которые для совместимости

лучше заказывать в одной фирме. Альтернативным вариантом является разводка воды по участку с установкой гидро-розеток (рис. 3.3). Есть модели со встроенным краном, есть с быстросъемом. Каждый выбирает для себя какой вариант удобнее в эксплуатации.





Рис. 3.3. Гидророзетка с краном (а) и быстросъёмом (б).

Прокладывать электрический кабель на участке возможно либо по поверхности (вдоль заборов, фундаментов и других опор), либо под землей. В последнем случае электрический кабель в обязательном порядке должен быть в металлической гофре или пропиленовой трубе. Поверх кабеля в траншею закладывается сигнальная лента. Укладывать кабель можно только после составления схемы с размерами от кабеля до стационарных объектов. Подключение всех электрических систем лучше доверить специалисту.

## 3.2. Насосное оборудование

Для ландшафтных работ используется один из двух типов насосов: садовый или дренажный. Каждый из них имеет свою область применения, преимущества и недостатки.

*Садовый насос.* Используется для небольших фонтанчиков, водопадов и каскадов со спокойным течением воды суммарной высотой до 1 м.

Преимущества:

- тихая работа (вечером с чашечкой кофе можно наслаждаться тихим плеском воды);
- относительная дешевизна (по сравнению с другими типами насосов);
- небольшие размеры (менее заметен в воде и при желании проще маскируется);
- встроенный фильтр (позволяет обезопасить механизм насоса от грязи).

Недостатки:

- маленькая мощность двигателя, а следовательно и максимальная высота подъема воды;
- быстро выходит из строя при «сухой» работе (засасывая воздух при низком уровне воды);
- ремонту не подлежит, т.к. замена сгоревшего двигателя стоит больше, чем новый насос.



*Дренажный насос.* Используется для мощных фонтанов, быстрого течения воды в ручьях, каскадах, водопадах и при большой высоте подъема воды.

Преимущества:

- большая мощность двигателя, что позволяет поднять значительный объем воды на высоту в несколько метров;
- имеет внешний или встроенный поплавок, отключающий насос при падении уровня воды, что позволяет обезопасить насос от «сухой» работы;
- работает даже с грязной водой.

Недостатки:

- значительная громкость работы;
- стоимость дороже, чем у садовых насосов;
- более крупные размеры.

Для обеспечения лучшей чистоты воды насосное оборудование можно дополнить фильтрами.

### **3.3. Геотекстиль, георешетка, сетка от кротов, бордюрная лента**

Многие виды ландшафтных работ требуют применения геотекстиля. Во всех случаях применяется иглопробивной геотекстиль, пропускающий воду и воздух. Это нетканый материал, изготовленный из полипропиленовых волокон. Укрывной геотекстиль (обычно белый) используется для зимнего укрытия растений, обматывания стволов молодых плодовых, а также для притенения растений после пересадки (с целью снижения освещения и испарения).

Для устройства дренажной системы и цветников с отсыпкой чаще всего применяют черный геотекстиль плотностью до 120 г/кв.м. При необходимости стыков, укладывается внахлест примерно на 10-15 см.

Для использования в качестве подложки под мембрану водоема под гравийную подушку мощений и подпорных стен рекомендуется геотекстиль плотностью 150-200 г/кв.м.

Георешетка используется для укрепления склонов при устройстве газона и при создании парковок. Ячейки могут быть разного размера и глубины в зависимости от места применения. Пластиковые решетки в виде жестких сегментов могут встретиться под названием «геоматы».

Схожим материалом является сетка от кротов. Применяется при создании газонов, для защиты от кротов. Имеет

мелкую ячейку. Между собой секту удобно соединять хомутами.

Рассмотренные выше в этом разделе материалы как правило не видны, т.к. по окончании работ закрыты землей, гравием или отсыпкой. Бордюрная лента, хоть и остается частично на поверхности, но практически не видна. Важно использовать бордюрную ленту, отвечающую ряду характеристик (вне зависимости от производителя): высота ленты – 15-20 см; поверхность – шершавая, цвет – темно-коричневый.

### 3.4. Камни, отсыпки

Одним из самых распространенных элементов декоративного оформления сада помимо растений является камень. Его используют для мощения дорожек, для создания пошаговых тропинок, для облицовки цоколей и подпорных стенок, для укрепления склонов, создания габионов, русла ручья и берегов водоема, в виде отсыпки на цветниках и в качестве отдельно лежащих валунов – спектр применения декоративного камня очень широк.

Ассортимент натурального природного камня на данный момент огромен. Крупные базы камней предоставляют покупателям возможность приобрести камень, добываемый в разных регионах России. Это дает возможность ландшафтному дизайнеру не ограничиваться тем немногим, что есть «под рукой», а применять разные породы камней в зависимости от потребностей.

#### *Плитняк*

Плитняки (рис. 3.4) – это многоугольные плитки произвольной формы, приблизительно одинаковой толщины (от 10 до 70 мм), с двумя параллельными плоскостями. Плоскости почти не имеют рельефа или имеют слабо выраженную шероховатость. Чаще всего в виде плитняка добывают песчаники, кварцито-песчаники, сланцы. Плитняк из нату-

рального камня используют, в основном, для мощения или облицовки. Это обусловлено, во-первых, их ровной и шероховатой поверхностью, по которой удобно ходить, и которая не скользит; во-вторых, большим диапазоном толщин камня, что позволяет применять его при разной нагрузке: парковки, дорожки, пошаговые тропинки, облицовка цоколей и подпорных стенок.

При укладке «на сухую» используется плитняк большей толщины (50-70 мм), дабы снизить вероятность растрескивания. При укладке на ранее подготовленное бетонное основание можно использовать меньшую толщину (до 30 мм). При облицовке стен используют тонкий плитняк одинаковой толщины для ровной стены или разной толщины для создания объемного эффекта (рис. 3.5).

Разнообразие расцветок плитняка позволяет подбирать цветовые решения в рамках общей стилистики оформления участка.





Рис. 3.4. Дорожки из плитняка



Рис. 3.5. Облицовка стен плитняком.

*Дикий камень*

Ярко выраженная рельефная поверхность, многоуголь-



ность плитки, произвольность формы и две приблизительно параллельные поверхности – вот основные черты дикого камня или «дикаря» (рис. 3.6). Дикие камни могут быть как из песчаника, сланцев, гранитов и фельзитов, так и из кварцита и кварцито-песчаника. Свой рельеф дикий камень получает благодаря коррозиям, проходящим внутри породы. Текстура образуется благодаря взаимодействию минералов, составляющих породу. Чистота цвета и красивый рельеф в некоторых диких камнях достигается за счет того, что образование камня происходит в разрывах породы без воздействия воздуха, воды и солнца.



### Рис. 3.6. Дикий камень на базе камней.

Дикий камень очень интересно смотрится в кладке подпорных стен, давая неровности и выемки для заполнения землей и посадки растений. В садах близких к природному стилю возможно создание тропинок, мощеных таким камнем. Подходит он и для облицовки цоколей зданий и подпорных стен, но только в тех случаях, когда нет опасности задеть такую облицовку, проходя мимо.

#### *Глыбы и валуны*

Крупные камни из различных горных пород. В зависимости от способа их добычи они могут быть карьерные и «собранные». Глыбы, добываемые на карьерных разработках, обычно имеют форму, присущую данной породе, и обусловленную ее текстурой (пространственным взаимоотношением отдельных минералов, слагающих породу). Например, сланцы имеют плоские, ступенчатые формы, а граниты – объемные, с четкими гранями и ребрами (исключением являются крупные валуны, добываемые на карьерах: они подверглись воздействию ледника и имеют окатанные формы). У таких камней порода, обычно, имеет «девственный», чистый цвет, без загрязнений и окисных пленок (за исключением, возможных трещин).

Самые популярные породы на данный момент, предлагаемые базами камней, представлены как минералами, так

и торговыми наименованиями: известняк, змеевик, яшма, степняк, эльбрус, фельзит, златолит, риф.

Известняк (рис. 3.7) – осадочная, обломочная горная порода органического, реже хемогенного происхождения, состоящая преимущественно из карбоната кальция в виде кристаллов кальцита различного размера. Известняк, состоящий преимущественно из раковин морских животных и их обломков, называется ракушечником. При метаморфизме известняк перекристаллизуется и образует мрамор. Входящий в состав известняка карбонат кальция способен медленно растворяться в воде, а также разлагаться на углекислый газ и соответствующие основания. Первый процесс – важнейший фактор образования карста, второй, происходящий на больших глубинах под действием глубинного тепла Земли, даёт источник газа для минеральных вод. Известняк идеально подходит для создания садов с эффектом запущенности, с ощущением прошедших веков, дает возможность почувствовать время, его могущество, быстротечность человеческой жизни и величие природы... Известняк, обработанный кефиром, очень быстро затягивается мхами. Но по причине хоть и медленной, но все же растворимости в воде, не применяется у водоемов, в руслах ручьев и водопадов. Известковая крошка позволяет создавать поляны, заросшие мхом. Интересный декоративный эффект дает применение известковых блоков в кладке подпорных стен. В сочетании с плитняком или дикарем они смотрятся словно древняя сте-

на средневекового замка.



Рис. 3.7. Известняк

Змеевик (серпентинит) – плотная горная порода, образовавшаяся в результате изменения (серпентинизации) гипербазитов при метаморфизме магматических пород группы перидотита и пикрита, иногда также доломитов и доломитовых известняков. Окраска зеленая (рис. 3.8) с пятнами разных цветов. Разнообразием цветовых оттенков отличаются серпентиниты Урала. В России серпентиниты широко развиты на Кавказе, Урале, в Восточном Саяне, Туве и других ре-

гионах. Использование змеевиков в ландшафтном дизайне имеет свои особенности. Важно учитывать, что натуральный зеленый цвет камня может сливаться по цвету и текстуре поверхности с некоторыми растениями. Главное преимущество змеевика заключается в том, что интенсивность окраски камня не меняется со временем, он не выгорает на солнце, не тускнеет, не окисляется. Будучи стабильным материалом представляет собой прекрасный фон для желтолистных и желтоцветущих растений, для голубой и сизой окраски хвои и листвы, для пестролистных и вариегатных форм.



Рис. 3.8. Змеевик на отсыпке белой мраморной крошкой.

Яшма (рис. 3.9) – плотная скрытокристаллическая горная порода, сложенная в основном кварцем, халцедоном и пигментированными примесями других минералов, полудрагоценный поделочный камень. Обычно имеет осадочное (иногда вулканогенное) происхождение. Для яшм характерны самые разнообразные текстуры: массивная, пятнистая, полосчатая, брекчиевая, плейчатая и др. Наличие множества тонкораспыленных и неравномерно распределённых примесей обуславливает разнообразие и пестроту окраски породы. Однотонные яшмы редки. Наиболее известные российские месторождения поделочной яшмы находятся на Южном Урале. Не смотря на более высокую цену, по сравнению с другими видами камня, яшма широко применяется в оформлении садов не только в виде глыб и валунов, но и в виде отсыпки. Текстура камня дает эффект благородной сдержанной дороговизны. При виде такого камня становится понятно, что ландшафт создавался не из того, что было в наличии, а был продуман и материалы подбирались так, чтобы добиться максимального декоративного эффекта. Яшму можно использовать в сочетании с другими камнями, комбинируя оттенки, формы и размеры камней. Дополнительный декоративный эффект достигается за счет того, что, напокая яшма меняет цвет (рис. 3.10).



Рис. 3.9. Красная яшма на базе камней.





Рис. 3.10. Русло ручья: берега – яшма и степняк, дно – горный гравий и речная галька.

Степняк (рис. 3.11) – горная порода метаморфического происхождения. Камень добывают на Южном Урале. Эти глыбы замечательны тем, что являются завершенным элементом ландшафтного дизайна: естественный цвет, мягкая, но сложная форма, покрытые лишайником, с пучками травы в отверстиях и углублениях. Они не требуют дополнительных ухищрений для вписывания их в природу, они – сама



природа. Цвет – песочно-коричневые тона разных оттенков. Форма – объемная, с сильными изломами, без четких граней, ребра округлые, с отверстиями, впадинами и кавернами разных размеров и форм. Фактура – гладкая, волнисто-ступенчатая, часто с лишайником и вросшей травой.



Рис. 3.11. Степняк на базе камней

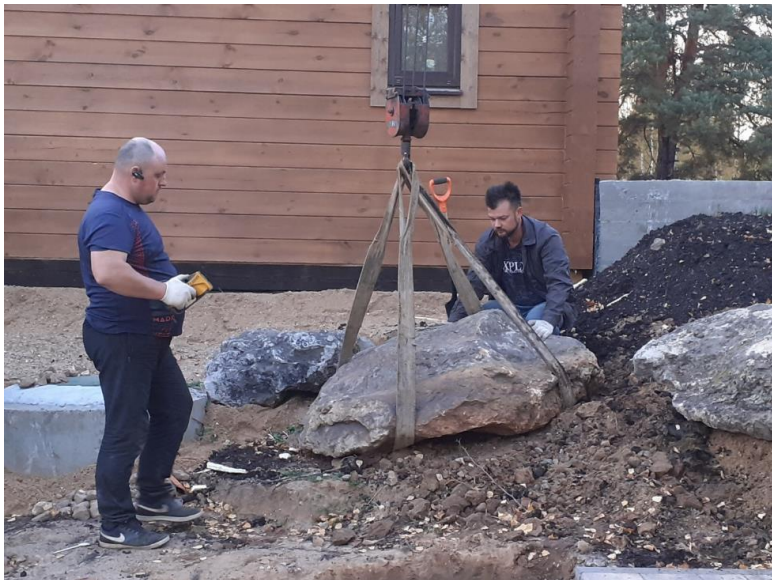


Рис. 3.12. Укладка степняков на объекте

Эльбрус (Глыба "Иероглиф", ракушечник выветренный) – осадочная порода. Камень добывают в Ставропольском Крае. Кружевные изгибы камня украсят любой пейзаж, особенно хороши подпорные стенки, террасы, альпийские горки, но и в экзотических ландшафтах он сможет сыграть свою достойную роль. Цвет – множество оттенков от грязно-бе-

лого до серо-бежевого цвета (рис. 3.13). Форма – объемная, иногда приплюснутая, с очень сложным контуром из каверн, углублений, выступов и впадин. Фактура – шероховатая, волнистая, часто с лишайником, мхом и вросшей травой. Камень красив сам по себе, но наличие на нем растительности добавляет совершенно фантастический эффект.



Рис. 3.13. Эльбрус на базе камней.



Рис. 3.14. Укладка эльбруса на объекте.





Рис. 3.15. Цветник с эльбрусами.

Вместе с камнями приезжает и флора с мест добычи, за 2019-21 гг. на степняках и эльбрусах были обнаружены: лещина, бересклет, хохлатка, сцилла сибирская, осока черная, тимьян, душица, шалфей луговой, колокольчик, крупка, проломник, полынь, вероника седая, овсяница узколистная, коровяк, мхи и лишайники.

Фельзит (рис. 3.16) – в настоящее время этот термин применим к микрокристаллическим магматическим вулканическим (или гипабиссальным) нормально и низкощелочным горным породам, представляющим собой те или иные разновидности риолита и дацита. Светлая микрокристаллическая порода, обычно желтоватого или красноватого цвета,

иногда – зеленоватых оттенков, может содержать окрашенные включения. Промышленные месторождения фельзита известны в Армении и на Северном Кавказе, на Полярном Урале обнаружены более пяти месторождений фельзита. Камень имеет очень необычную, разнообразную, сложную текстуру.







Рис. 3.16. Фельзит на базе камней



Рис. 3.17. Сухой ручей с фельзитом на береговой линии и речной галькой в русле.

Златолит (серицит) – метаморфозная горная порода (рис. 3.18). Химический состав минерала не исключают вероятность наличия разнородных примесей в его составе: гранат,

золото, турмалин, серебро, москвит. Камень может иметь различную твердость, зависящую от места, где его добывают. В России эту горную породу добывают на юге Урала. Спектр оттенков колеблется от серебристо-серого вплоть до дымчатого, чаще желтоватые оттенки с разводами. Оранжево-красные или желтоватые цвета перемежаются с серыми или белыми просветами. Применяется не только в виде глыб и валунов, но и в виде плитняка и крошки.



Рис. 3.18. Златолит на базе камней.

Риф (меотис) – глыба, добываемая в Крыму. Выглядит как выветренная порода, столетиями выжигаемая жаркими

лучами южного солнца (рис. 3.19). Фантастической красоты камни! Но необходимо помнить, что при наших погодных условиях постепенно разрушаются.



Рис. 3.19. Глыба Риф на объекте.

### *Булыжники*

Природные камни округлых, окатанных форм. Размеры камня могут быть от размеров крупной картошки (такие камни называются булыжником), до размеров крупного арбуза (валуны). Камни, в основном, из твердых горных пород: граниты, базальты, кварциты, диабазы, диориты, но встречаются и валуны из осадочных и метаморфических пород. Форма валунов и булыжников сильно зависит от их состава.

ва и «способа получения» (рис. 3.20). Валуны ледникового происхождения, независимо от породы камня, имеют неправильную форму с вмятинами и выбоинами, а форма камней, окатанных горными реками, сильно зависит от породы камня. Гранитные породы окатываются очень хорошо: кристаллы при ударах постепенно выкрашиваются, создавая очень правильную форму, а метаморфические породы откалываются кусками, создавая неустраняемые дефекты. Форма камней также сильно зависит от длительности нахождения камня в реке.





Рис. 3.20. Цветник с булыжниками и отсыпкой крошкой фельзита.

Булыжники используют, как правило, либо на небольших по площади цветниках, либо как дополнение к глыбам и валунам.

### *Щебень*

Мелкие камушки разных пород и форм, размерами 1-70 мм (рис. 3.21). Декоративные щебни подразделяются на гра-

вий, крошки (щебень) и песок. Гравий – это мелкие фракции натурального камня с округлыми, окатанными в разной степени формами: попадают камни гладких, галечных форм, но могут попасться и камни с острыми краями. Гравий может быть ледникового происхождения (добывается на карьерах) и окатанный горными реками. По составу гравий может быть из одной породы (гранитный) или из смеси разных пород. Размеры камушков в гравии варьируют от 2 мм до 30 мм, причем он, как правило, отсортирован на фракции. Цвет гравия зависит от цвета входящих в него пород.

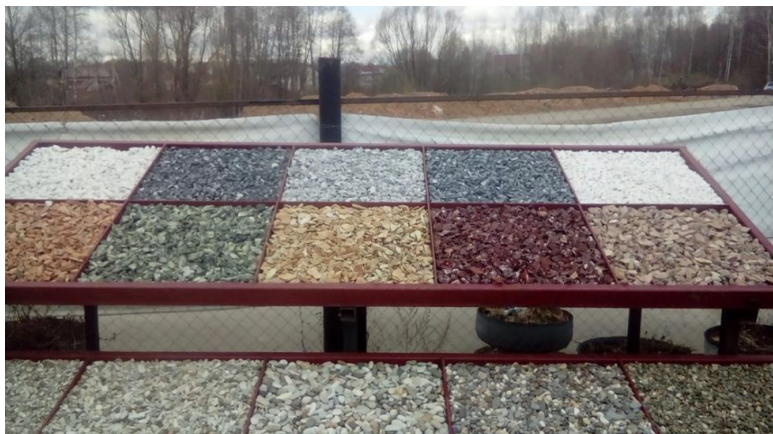


Рис. 3.21. Варианты отсыпок на базе камней.

Щебень (крошка) – это дробленый камень с острыми неровными краями. Щебень может быть практически из любой горной породы (граниты, известняки, мрамор, песчаник, сланцы). Размер камушков от 5 мм до 70 мм. Щебень делится на фракции, т.е. камни сортируются по размеру: 5-10 мм, 10-20 мм, 30-50 мм, 40-70 мм. Пески – это самые мелкие декоративные отсыпки, состоящие из отдельных минералов (кварц), мельчайших фракций горных пород (мрамор) или мелких осколков раковин моллюсков (морской песок).



Рис. 3.22. Отсыпка щебнем змеевика, белой мраморной крошкой и корой.





Рис. 3.23. Отсыпка щебнем змеевика, белой мраморной крошкой и корой.

Крошка мраморная (рис. 3.22-3.23) применяется достаточно часто, имеет несколько разных цветов. Многие отдадут предпочтение белой мраморной крошке, но использовать ее можно только понимая перспективы на будущее – белая крошка спустя 2-3 года окисляется от влаги и желтеет. Колотая крошка имеет острые грани и, как правило, более яркий цвет. Галтованная крошка имеет более гладкие грани, но более тусклые расцветки. Мраморная крошка хорошо сочетается со змеевиками и фельзитами.

Гравий горный разной фракции в большинстве случаев

темный, с преобладанием черных и серых оттенков (рис. 3.24). Служит хорошим фоном для ярких растений с декоративной окраской листвы и цветов. Прекрасно сочетается с эльбрусами, степняками или фельзитами.

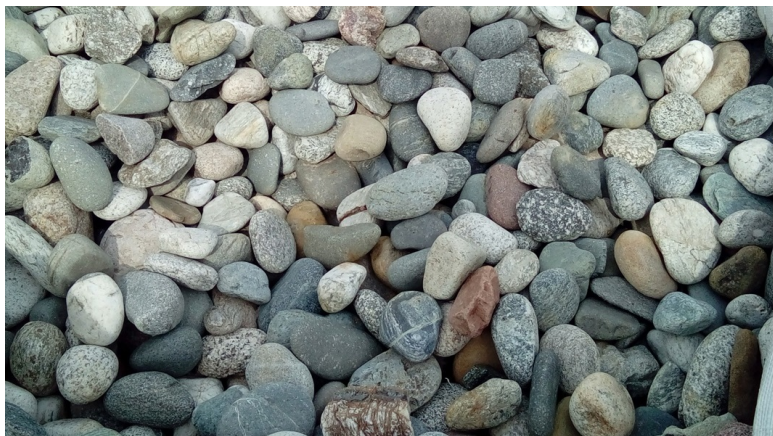


Рис. 3.24. Гравий горный.

Гравий строительный варьирует по цвету в зависимости от места добычи. Самый дешевый вариант отсыпки для цветников. Универсальный фон для любых растений. За счет пестроты, сочетается с любыми глыбами, валунами и булыжниками (рис. 3.25).



Рис. 3.25. Отсыпка строительным гравием (Архангельский карьер Тверской обл.) со степняками.

Крошка змеевика, яшмы, фельзита и т.п. (рис. 3.26) – дробленный камень до более мелкой фракции. Сохраняет цвет и текстуру камня. Хороший фон для большинства растений, позволяет подбирать интересные колористические сочетания. Разные окраски щебня позволяют создавать фоновый рисунок на цветниках.



Рис. 3.26. Отсыпка цветника крошкой красной яшмы, на переднем плане валун фельзита.

### Галька

Галька – округлые камни различных форм и размеров с окатанными краями. Такие камни получаются в результате воздействия природных факторов – силы воды и трения. Человек научился создавать гальку искусственным путем –

посредством специального оборудования, создающего процесс, максимально приближённый к естественному, но занимающий значительно меньше времени. Для гальки используют различные минеральные породы: мрамор, гипс, гранит, кварцит и пр. Мягкие породы значительно легче поддаются механическому воздействию и окатываются лучше. От исходного материала зависит и форма камней: из окола получают объемные гальки, из плитняков – плоские. Размер камней гальки может варьироваться от десятков сантиметров до всего нескольких миллиметров.







Рис. 3.27. Ручей с речной и морской галькой фракции 5-20 и 20-40.

Гальки идеально подходят для отсыпки русла ручья (рис. 3.27), каскада, водопада и других водных сооружений, для создания сухого ручья и отсыпок прибрежной зоны. Галька отличается по размеру, цвету и происхождению (речная, морская). Интересный эффект дает сочетание гальки разной фракции.

### *Окаменелое дерево*

Окаменелое дерево (рис. 3.28-3.29) – окаменелость, древесина деревьев, произраставших в прошедшие геологические эпохи, замещённая различными минералами кремнезема (халцедоном, кварцем или аморфным опалом). При этом структура дерева нередко хорошо сохраняется – отчетливо видны, например, годовичные кольца. Процесс окаменения происходит под землёй, когда дерево оказывается похороненным под осадком, но не портится из-за недостатка кислорода. Богатая минеральными веществами вода, текущая сквозь осадок, приносит минералы в клетки растения, и когда лигнин и целлюлоза распадаются, остается камень, повторяющий первоначальную форму. При этом все органические вещества замещаются минералами (зачастую силикатами, такими как кварц), а оригинальная микроскопическая



структура дерева сохраняется.

Окаменелое дерево часто встречается в вулканических областях, в которых происходили извержения вулканов в лесных ареалах.



Рис. 3.28. Окаменелое дерево на базе камней.



Рис. 3.29. Окаменелое дерево на объекте.

Разнообразие доступных камней сейчас позволяет ландшафтному дизайнеру создавать разнообразные декоративные композиции. Простор для творчества открывается за счет выбора размеров, расцветки, текстуры камня, а также за счет комбинирования разных пород камней в пределах одного участка или одного цветника.

Основные области применения природного камня в оформлении участка:

- облицовка цоколей и подпорных стенок;

- мощение парковок, дорожек, пошаговые тропинки;
- создание береговой линии водоемов, ручьев, каскадов;
- укрепление склонов;
- декорирование цветников, в том числе рокариев;
- отсыпка.

Но в использовании камней, как элемента декоративного оформления, кроется и сложность. Камни крупной фракции, такие как глыбы, валуны и даже булыжники – обладают ярко выраженной индивидуальностью. Предугадать заранее какой камень как разместиться на цветнике практически невозможно. Чаще всего приходится делать раскладку по месту. Конечно, спроектировать какого размера, цвета и фактуры нужен камень в конкретное место не просто возможно, а даже необходимо.

Чем больше по площади место под камни, тем проще подбирать какой камень куда уложить, так как больше выбор и есть возможность заменять один камень на другой. На маленьких площадях приходится более ответственно подходить к подбору каждого камня.

В любом случае, камни очень украшают любой участок, не зависимо от его размеров. Грамотное сочетание камня и растений позволяет создавать удивительной красоты композиции.

## 3.5. Брусчатка, плитка

Такие материалы мощения, как брусчатка и тротуарная плитка, являются распространенными и наиболее часто используемыми для оформления парковок и дорожек на приусадебных участках. В данный момент производятся по двум технологиям: вибролитье и вибропресс.

Вибролитые изделия отличаются более гладкой поверхностью, но это делает их и более скользкими. К тому же, в процессе производства при застывании элементов часть камушков в растворе опускается в нижние слои. Это делает верхний слой менее надежным, что со временем может привести к частичному разрушению верхнего слоя. Несмотря на то, что вибролитые изделия обладают рядом недостатков, они пользуются спросом за счет более низкой цены.

Вибропрессованные изделия имеют шершавую поверхность, за счет чего менее скользкие. Процесс производства позволяет сохранить раствор равномерным при застывании, что делает такую брусчатку и плитку более износостойкими. Недостаток только один – более высокая цена.

Технология производства вибролитых изделий позволяет создавать различные бетонные малые архитектурные формы (МАФ). Не испытывая серьезной нагрузки, они прослужат долгие годы радуя хозяев участка. Для мощения дорожек, а особенно парковок, по возможности следует отдавать пред-

почтение вибропрессованным изделиям.

Бетонные изделия подвергают окрашиванию и в этом случае тоже есть варианты: добавление колера в раствор или прокрашивание верхней поверхности. Нельзя сказать однозначно какой из вариантов лучше. Качественная прокраска поверхности не истирается длительное время, но позволяет сэкономить краску, что снижает себестоимость конечного продукта. В данном случае необходимо ориентироваться скорее не на технологию, а на качество производства.

## 3.6. Грунт

На участке может быть свой родной грунт, но, как правило, это небольшой слой и его состав не всегда соответствует необходимым характеристикам для посадки растений и посева газона. Слой плодородной земли под газон должен быть не менее 7 см, под цветники – не менее 40 см. При необходимости добавить плодородный грунт, легко рассчитать необходимый объем. Площадь газона умножаем на 0,07 и получаем объем необходимой земли в куб.м. Площадь цветников умножаем на 0,4.

Торф. Самым распространенным вариантом повысить плодородие почвы и увеличить объем грунта на участке является торф. Но с этим материалом необходимо быть внимательным. Все зависит от поставщика. Для ландшафтных работ в подавляющем большинстве случаев используется низинный торф.

Он обладает нейтральной или слабокислой реакцией среды (pH), темно-коричневый или черный по цвету, при разминании в руке лепится, не имеет мелких растительных остатков (хвои, сорняков, мелких веточек и т.п.). Такой торф можно использовать для устройства основания под посевной и рулонный газон, для засыпки в посадочные ямы, для выращивания рассады, в грядки и парники. С целью увеличения

гигроскопических свойств (повышения влагоемкости) можно добавить к низинному торфу песок в соотношении 5:1 (на пять частей торфа одну часть песка).

Хвойные растения, верески и рододендроны положительно реагируют на кислую почву, поэтому для них можно использовать верховой торф либо при посадке замешать в грунт хвою.

Остатки неиспользованного торфа можно заложить в компост и использовать по мере необходимости в будущем.

Перегной. Для повышения плодородности земли вносят перегной. Образуется он при перегнивании растительных остатков и/или помета растительноядных животных. Это ценное органическое удобрение, которое можно вносить под любые садовые культуры.

Норма внесения 5:5:1 (пять частей имеющейся земли, пять частей перегноя, одна часть песка).



## **3.7. Пиломатериалы, террасная доска**

Еще одним видом материала, часто используемым при оформлении участка, является дерево.

Оно может быть использовано при строительстве беседок, террас, пирсов, бортовых грядок, настилов, площадок и дорожек, декингов и т.п. Натуральное дерево требует обработки, т.к. будет испытывать на себе атмосферные воздействия. Сейчас существует большое разнообразие качественных пропиток, красок и лаков для дерева, позволяющих предотвратить гниение, повреждение вредителями, образование плесени... Обязательно обрабатывать просушенную древесину, напильную по размеру. Некоторые краски и пропитки требуют нанесения в несколько слоев. В данном случае лучше всего следовать инструкции производителя, указанной на упаковке.

## 3.8. Растения: основы ботаники и физиологии растений

Одним из главных материалов создания сада для нас являются растения. Стоит разобраться как они устроены и как функционируют. Основы этих знаний помогут нам в успешной работе. Главная особенность такого материала заключается в том, что растения живые. Они растут, развиваются, распускают почки, цветы, формируют плоды, меняют окраску и иногда умирают. Еще они могут по-разному себя чувствовать: Находясь в комфортных условиях, с подходящим уровнем питания, увлажнения, освещения у них хорошее настроение и в благодарность они радуют нас высокой степенью декоративности. И наоборот, при не соблюдении условий, начинают грустить, что выражается в замедленном темпе развития, низкой декоративности и с течением времени увяданием, пожелтением и возможно даже гибелью растения.

Для того, чтобы разобраться в современном устройстве растений и особенностях их жизни, нам придется отправиться в глубокое прошлое, где мы выясним какие же этапы прошли растения на пути к современному виду.

Как возникла жизнь на нашей планете? Это вопрос, пока не имеющий однозначного ответа. Существует несколько теорий, среди них: самозарождение (жизнь возникла са-

ма), биогенез (жизнь возникла в первичном бульоне или его аналоге), панспермия (жизнь была занесена из космоса), креационизм (жизнь была создана волей высшего разума). Углубляться в этот вопрос в рамках данной книги мы не будем. Так или иначе, первые живые клетки появились в толще океана и были гетеротрофами (организмы, удовлетворяющие свои энергетические потребности поглощая органические соединения из окружающей среды). К этому моменту на нашей планете еще не окончательно сформировались материки, вулканическая деятельность протекала достаточно активно не только на поверхности, но и под водой. Озонового слоя еще нет и атмосфера почти не имеет кислорода, из-за чего губительное для всего живого жесткое ультрафиолетовое излучение солнца проходит сквозь атмосферу и достигает поверхности планеты.

Первые гетеротрофные клетки были обычными хищниками – перемещались в воде в поисках пищи. Растворенные в воде вещества они могли всасывать (пиноцитоз) всей поверхностью клеточной оболочки, а твердые частицы «заглатывали» и расщепляли внутри своей клетки (фагоцитоз).

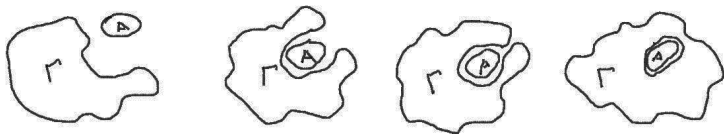


Рис. 3.30. Схема фагоцитоза

Так продолжалось довольно длительное время, но вскоре запасы свободного питания стали истощаться. Возможно, именно это привело к появлению автотрофов (организмы, удовлетворяющие свои энергетические потребности создавая собственные органические соединения из простых неорганических). Часть из них нуждалась в наличии определенных химических соединений (хемотробы), другие – в наличии солнечного света (фототрофы). Эти ранние фототрофные клетки были весьма малы. Для протекания реакций им нужен был свет, а чем глубже в воде они опускались, тем меньше света получали. Находясь же ближе к поверхности воды такие клетки начинали активно фотосинтезировать, в результате чего они образовывали и накапливали тяжелые молекулы углеводов и параллельно в ходе побочного продукта реакции выделяли кислород. Накапливая большой запас тяжелых молекул, маленькая клетка опускалась глубже, где ей не хватало света для фотосинтеза, и она начинала расходовать запас углеводов. Расходуя запасы тяжелых молекул,

клетка становилась легче и поднималась ближе к поверхности, где снова могла фотосинтезировать.

Так они и жили в океане: хищные гетеротрофные клетки плавали в поисках пищи, самостоятельные автотрофные пытались удержаться ближе к поверхности. Настал день, когда они встретились. Хищная гетеротрофная клетка по обыкновению «проглотила» маленькую автотрофную, но переваривать ее не стала, т.к. опознала ее клеточную стенку как свою собственную. Мало того, что автотрофная клетка осталась жить внутри гетеротрофной, так она там еще и размножаться начала. В результате этой судьбоносной встречи появился первый симбиоз – обе клетки получили преимущества от совместной жизни: большая хищная клетка помогала маленькой удержаться ближе к поверхности и оставаться на солнце, за что маленькая автотрофная делилась с большой хищной частью синтезируемых углеводов. Такое взаимодействие оказалось настолько перспективным, что начинается стремительный рост числа подобных клеток, они активно размножаются. настолько активно, что уже не успевают расходиться далеко и слипаются между собой образуя сначала нити, потом скопления, а чуть позже и организованные многоклеточные формирования в виде листов. Так появились первые водоросли.

# Конец ознакомительного фрагмента.

Текст предоставлен ООО «ЛитРес».

Прочитайте эту книгу целиком, [купив полную легальную версию](#) на ЛитРес.

Безопасно оплатить книгу можно банковской картой Visa, MasterCard, Maestro, со счета мобильного телефона, с платежного терминала, в салоне МТС или Связной, через PayPal, WebMoney, Яндекс.Деньги, QIWI Кошелек, бонусными картами или другим удобным Вам способом.