



СВЕТЛАНА ЯРОСЛАВЦЕВА



от ЧЕРЁМУШЕК до ЗЮЗИНА

4

В ДОЛИНЕ
КОТЛА

МОСКОВСКИХ РАЙОНА
ЧЕРЁМУШКИ • ЗЮЗИНО • КОТЛОВСКИЙ
АКАДЕМИЧЕСКИЙ



**Светлана Ивановна Ярославцева
От Черёмушек до Зюзина.
В долине Котла. Четыре
московских района:
Черёмушки, Зюзино,
Котловский, Академический
Серия «Москва и Подмосковье.
История, памятники, судьбы»**

Издательский текст

http://www.litres.ru/pages/biblio_book/?art=9825753

*От Черёмушек до Зюзина. В долине Котла. Четыре московских района:
Черёмушки, Зюзино, Котловка, Академический: ЗАО Издательство
Центрполиграф; М.; 2014
ISBN 978-5-227-05122-6*

Аннотация

Улицы, расположенные в долине Котла четырех столичных районов ЮЗАО – Котловка, Академический, Черёмушки, Зюзино, – возникли в 1960-х годах во время массового жилищного строительства на территории присоединенных к Москве селений Ленинского района Московской области. Тогда

на этих территориях были образованы другие районы, и в течение трех десятков лет они несколько раз меняли административные границы и названия. В состав этих районов вошли в основном исторические селения: Никольское Верхние Котлы, Знаменское Черёмушки, Троицкое Черёмушки, Шаболово, Зюзино, Волхонка, Марково. Все четыре района смежны и вместе образуют единый массив, занимающий практически всю долину речки Котловки с ее притоками, ручьями и оврагами. У них единая историческая судьба не только в последние десятилетия, но и в древности.

Содержание

| | |
|--|-----|
| Введение | 6 |
| Историческая память природного рельефа | 12 |
| Котельские древности | 33 |
| Конец ознакомительного фрагмента. | 116 |

**Светлана Ярославцева
От Черёмушек до Зюзина.
В долине Котла. Четыре
московских района:
Черёмушки, Зюзино,
Котловка, Академический**

© Ярославцева С.И., 2014

© ЗАО «Издательство Центрполиграф», 2014

© Художественное оформление, ЗАО «Издательство
Центрполиграф», 2014

Введение

Улицы расположенных в долине Котла четырех столичных районов ЮЗАО – Котловка, Академический, Черёмушки, Зюзино – возникли в 1960-х гг. во время массового жилищного строительства на территории присоединенных к Москве селений Ленинского района Московской области. Тогда на этих территориях были образованы другие районы, и в течение трех десятков лет они несколько раз меняли административные границы и названия.

В момент объединения с Москвой в августе 1960 г. пригородные селения Ленинского района Московской области, расположенные в долине Котла, вошли в основном в Москворецкий район.

Только кварталы западнее Профсоюзной улицы (в нынешних районах Академический и Черёмушки) вошли в Октябрьский район. В 1968 г. после очередного пересмотра административного деления Москвы эти кварталы отошли к вновь созданным Черёмушкинскому и Советскому районам, границей между которыми на рассматриваемой территории стали улица Большая Черёмушкинская и Севастопольский проспект, разделившие исторические владения. С востока граница Советского района проходила по Варшавскому шоссе (исторически оправданная граница – межа села Никольского по Серпуховской дороге), а после развилки с Кашир-

ским шоссе – по линии железной дороги. А граница Черёмушкинского района с запада проходила по улице Вавилова (до улицы Гарибальди), далее по Ленинскому проспекту.

В марте 1977 г. за счет разукрупнения Советского и Черёмушкинского районов был образован Севастопольский район. В последний вошли основные территории нынешних четырех районов. В Черёмушкинском остались кварталы нынешних районов Академический и Черёмушки, расположенные западнее Профсоюзной улицы, а также юго-западный угол нынешнего района Черёмушки (между улицами Намёткина и Обручева).

10 июня 1991 г. были образованы административные округа. Как отметил первый мэр Москвы Г.Х. Попов, они создавались «без всякой логики» с целью разделения старых районов, чтобы районные партийные организации не смогли воссоздаться.

Рассматриваемые четыре района были созданы в составе Юго-Западного административного округа. Котловка и Зюзино образованы на территории прежнего Севастопольского района. Академический и Черёмушки – Севастопольского и Черёмушкинского.

В состав вышеназванных четырех районов вошли в основном исторические селения: Никольское Верхние Котлы, Знаменское Черёмушки, Троицкое Черёмушки, Шаболово, Зюзино, Волхонка, Марково. Конечно, границы районов и округов 1991 г. не совпадали с прежними межами. Так, во-

сточная межа Никольского проходила по Серпуховской дороге, отделявшей село от земель Коломенского дворцового приказа (деревни Котлы, Чертанова). Но в 1991 г. земли прежнего села Никольского разделила граница между Юго-Западным и Южным административными округами, которую проложили по фарватеру реки Котловки. Восточная часть ее долины отошла к Южному округу.

Район Котловка ЮЗАО получил западную часть земель села Никольского, расположенную по левую сторону от русла древней реки. В этот район вошло также низовье долины речки Коршунихи, левого притока Котловки. Вдоль этой речки располагались прежние села Знаменское Черёмушки и Троицкое Черёмушки. При установлении границ районов оба они разделены улицей Большой Черёмушкинской. В район Котловка вошла та часть Черёмушек, что расположена восточнее этой улицы.

Граница района Котловка проходит по оси русла реки Котловки, далее по осям: Севастопольского и Нахимовского проспектов, улиц Кржижановского, Большой Черёмушкинской, северо-восточной границе полосы отвода Малого кольца Московской железной дороги, юго-западным и южным границам полосы отвода соединительной железнодорожной ветки, оси русла реки Котловки, северо-восточной и восточной границам Помологического рассадника им. Ленина, оси Нахимовского проспекта до реки Котловки.

Район Академический ЮЗАО включает западную часть

Черёмушек. Вдоль западной границы этого района (между улицами Ивана Бабушкина и Вавилова) расположена также небольшая полоса земли сельца Семёновского, протянувшаяся по обоим берегам глубокого Челбыженского (Кадашевского) оврага, где текла речка Чура. Юг Академического района расположен в верховье речки Коршунихи, на которой образован древний пруд, входивший в земли сельца Шаболова, а на южном берегу пруда находилась деревня Шаболовка, часть территории которой, примыкающая к пруду, также входит в район Академический.

Граница Академического района проходит по оси улицы Кржижановского, далее по осям Нахимовского проспекта и улицы Вавилова, северо-восточной границе полосы отвода Малого кольца Московской железной дороги, оси Большой Черёмушкинской улицы до улицы Кржижановского.

Район Черёмушки ЮЗАО располагается южнее Нахимовского проспекта, от него почти до улицы Обручева располагаются шаболовские земли, с частью деревни и усадьбой владельцев. Шаболовскими называются и земли в верховье Котловки – овраги Кривой, Старостин, Стрыгин, из ручьев которых слагалась речка. Некогда они входили в зюзинское имение. К зюзинскому имению, к колхозным землям села Зюзино относится и территория района, расположенная вдоль западной стороны Севастопольского проспекта, разрезавшего колхозные земли и ставшего здесь границей двух районов. Граница района Черёмушки проходит по осям улиц Обруче-

ва, Профсоюзной, Гарибальди и Архитектора Власова, Нахимовского и Севастопольского проспектов до улицы Обручева.

Район Зюзино ЮЗАО занимает часть земель прежнего села Зюзина, расположенных восточнее Севастопольского проспекта вплоть до полосы скверов, разместившихся на месте засыпанного Волхонского оврага, с ручьем, правого притока речки Котловки прежней межи между селом Зюзином и деревней Волхонкой (Изютино). Земли этой деревни располагаются восточнее этого оврага вплоть до Симферопольского бульвара, границы района Зюзино ЮЗАО и Нагорного района ЮАО. Вдоль Балаклавского проспекта – между ним и Херсонской улицей – и далее до Большой Юшуньской, располагаются земли прежнего сельца Маркова (включая пруд в парке – прежний технический пруд кирпичного завода Лазарева-Станицева, построенный в верховье Афонинского оврага). Сам завод располагался примерно на месте гаражей (от пруда до проспекта). Другая часть сельца Маркова вместе с остатками прежней усадьбы И.И. Житницкого и прудами находится южнее Балаклавского проспекта, в Зюзинском лесу Битцевского лесопарка. В территорию района Зюзино вошли также: южная часть земель села Никольского (деревни Елистратьевой) – к югу от Нахимовского проспекта до оси Сивашской улицы), а также небольшая часть земель деревни Чертановой – между Черноморским бульваром и Балаклавским проспектом.

Граница района Зюзино проходит по оси Севастопольского проспекта, далее по фарватеру русла реки Котловки, осям Нахимовского проспекта, Симферопольского бульвара и Балаклавского проспекта, северной границе территории природного парка «Битцевский лес» до Севастопольского проспекта.

Все четыре района смежны и вместе образуют единый массив, занимающий практически всю долину речки Котловки с ее притоками, ручьями и оврагами. У них единая историческая судьба не только в последние десятилетия, но и в древности.

Историческая память природного рельефа

Многие века, пробивая сквозь суглинки глубокое русло, течет к Москве-реке ее правый приток речка Котёл, называемый нынче уменьшительно Котловка.

Сегодня ее бассейн в среднем и нижнем течениях относится к двум административным округам Москвы. Большая часть, расположенная к западу от среднего течения реки, где она протекает с юга на север и принимает левый приток речку Коршунику, относится к Юго-Западному административному округу Москвы. Здесь, в бассейне Котла, после массового жилищного строительства 1960–1980-х гг. возникли жилые кварталы, вошедшие в 1991 г. в сегодняшние районы ЮЗАО Котловка, Зюзино, Черёмушки, Академический.

Правый берег реки, текущей здесь почти параллельно Серпуховской дороге (Варшавскому шоссе), и низовье реки, поворачивающей к востоку и неподалеку от пересечения с Серпуховской дорогой впадающей в Москву-реку, относится к Южному административному округу. И русло реки здесь в основном служит границей между двумя округами, разделяя этим историческое единство территории. Но, исследуя исторический процесс возникновения и бытования владений в бассейне Котла, на берегах реки и ее притоков,

невозможно разделять его сегодняшними границами районов и округов. В разные времена здесь возникали границы разных владений. И сегодняшние, возникнув в свое время, могут уйти в прошлое.

Забудем на время нынешние границы, познакомимся со всеми владениями, возникшими на территории Котельского бассейна: села Никольское, Троицкое Черёмошки тож, Знаменское Черёмошки тож, Зюзино, сельцо Шаболово и деревня Шаболовка, деревня Волхонка Изютино тож и частично сельцы Кленково, Марково, пустошь Боташова.

Речка носит название Котёл (и левый приток Вздериношка) в межевых книгах уже с 1623 г. и на чертеже 1694 г.

На плане Генерального межевания 1766 г. названия речек изменились – Котёлка и левый приток Коршуниха.

На картах 1848 г. и позже – Котловка и по-прежнему Коршуниха. Эти названия сохранились доныне.

Курганные времена. Самые первые исторически известные жители этих мест – курганные племена. И не только вятические – XII–XIII вв., но и более ранние – дьяковской культуры.

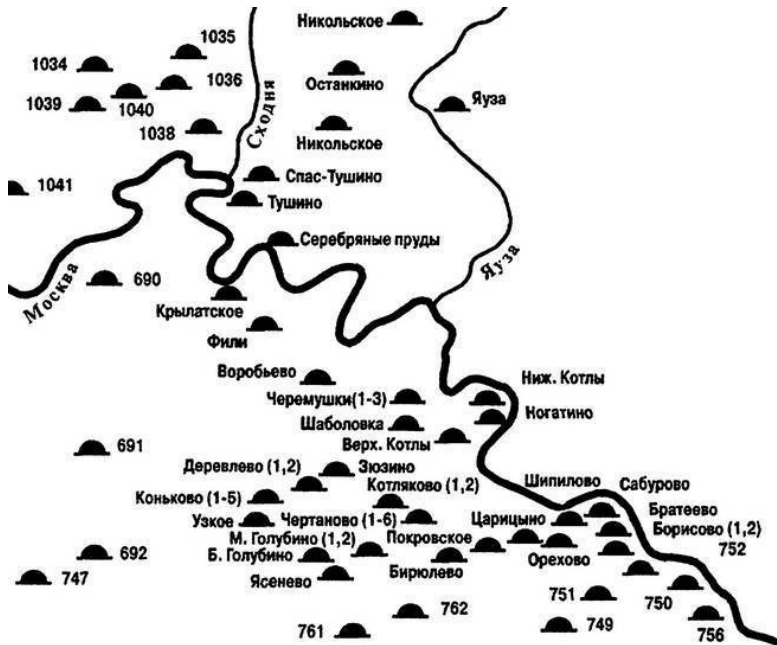
К ним археологи относят Нижне-Котловское городище железного века (VII в. до н. э. – VII в. н. э.). В низовье реки, где она, обогнув деревню Нижние Котлы, пересекала Серпуховскую дорогу (позже Варшавское шоссе), в речку впадал небольшой правый отвершек. Здесь, на правом берегу, на высоком, крутом, уже не сохранившемся мысу между дву-

мя оврагами (Котла и его правого отвершка), было найдено Нижне-Котловское городище.

Его открыл и обследовал (1893 г.) геолог Н.О. Криштафович. В городище были найдены: черепки горшков, сделанных от руки; бронзовая, витая из проволоки гривна, в окружности 5 вершков (возможно, детская); в нижних наслоениях — костяное острие, длиной в $3\frac{1}{2}$ вершка, заостренное с одного конца; кости рыб, птиц, млекопитающих, часто расколотые — остатки древней еды. По этим находкам Криштафович определил: городище — дьяковского типа¹. Историки и археологи фиксировали, а иногда и исследовали подмосковные курганы еще с середины XIX в. Не все из этих курганов раскапывались, и подавляющего большинства сейчас уже нет. Но все изученные археологические памятники позволяют сказать, что на землях Подмосковья и, разумеется, в Москве жили вятичи. Очень подробно о них написала Т.Н. Никольская в книге «Земля вятичей»². Она даже составила карту расположения вятичских курганных комплексов, обозначив цифрами каждый курганный комплекс и определив по ним границы земли вятичей, располагавшейся в бассейне верхней и средней Оки и реки Москвы.

На фрагменте этой карты вместо цифр я поставила названия селений, близ которых расположены курганные комплексы Москвы и ее окрестностей. Как видно, курганы оказались около многих селений: Зюзино, Шаболовка, Черё-

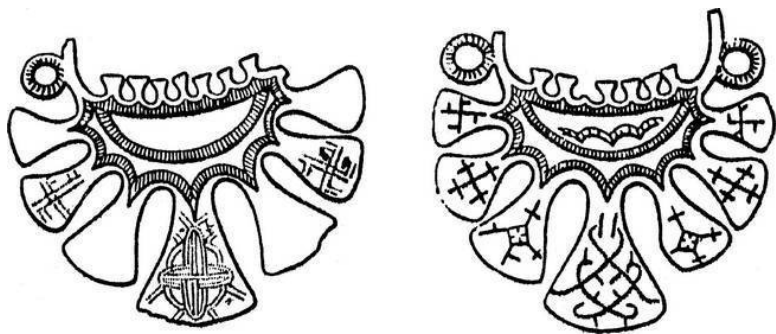
мушки, Деревлёво и Коньково, Верхние и Нижние Котлы, Чертаново, Котляково, Покровское, Бирюлёво, Узкое, Ясенево, Большое и Малое Голубино, Фили, Воробьёво, Нагатино, Шипилово, Борисово, Братеево, Царицыно, Орехово. Кое-что, правда, упущено. В частности, на карту не нанесены курганы у селений Волхонка, Красново, Брёхово, Беляево, Тёплые Станы, Битцы, Тропарёво, Очаково, Никулино, Немчиново, Каменная Плотина, Спасское, Сетунь, Давыдково, Матвеевское, Зябликово, которые упомянул известный археолог О.Н. Бадер. (Называю только ближайшие к столице, южнее реки Москвы.)



Фрагмент карты курганных комплексов южного Подмос-
КОВЬЯ

Ученые пришли к выводу, что курганные комплексы являются, по сути, деревенскими кладбищами. Значит, близ каждой курганной группы существовало селение вятичей. А деревеньки были крошечные, две-три избы, не больше десяти. Вятичи жили крупными семьями, в нескольких километрах одна от другой. Курганные захоронения распространились среди вятичей к XII в., вытеснив погребение на столпах,

на путях. Значит, все курганные захоронения можно отнести к XII в. и позже³.



Височные кольца из кургана № 8 курганного комплекса «Зюзино-1»

Несколько веков вятичи недвижимо жили в лесах своей жизнью, сопротивляясь поглощению соседними княжествами. Маститый археолог Б.А. Рыбаков, разбирая как пример поздние височные кольца с орнаментом из зюзинского кургана № 8, отмечал, что височные семилопастные кольца – один из основных отличительных признаков вятичей – на протяжении XII–XIV вв. менялись по форме, но одновременно на всей вятичской территории. Около трех десятков городов на земле вятичей занимались производством украшений в ремесленных мастерских, и это создавало «устойчивость и традиционность местных вкусов на протяжении нескольких сто-

летий»⁴.

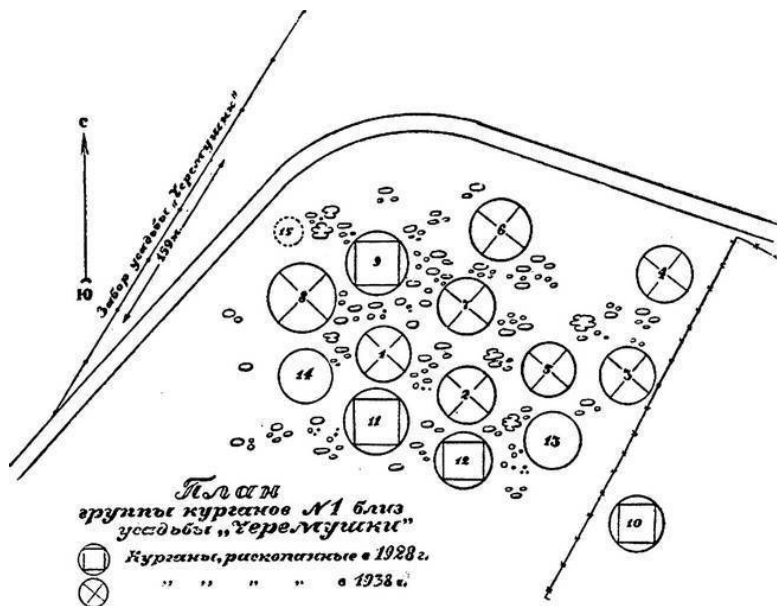
Сведения почти по всем курганным группам собрал из разных источников и классифицировал в 1947 г. О.Н. Бадер⁵.

В Верхнекотловском курганном могильнике, который находился у дачи Верещагина, за деревней Нижние Котлы, на правом берегу реки Москвы, раскопки проводились в 1909 г. Д.Я. Самоквасовым⁶. Здесь были найдены золоченые и сердоликовые бусы, орнаментированные перстни, кольца и горшки, а также «простые», более ранние, семилопастные височные кольца, характерные для вятичских курганов.

На территории около Черёмушкинского оврага с середины XIX в. археологи фиксируют подмосковные курганы. Три курганные группы были раскопаны неподалеку от села Знаменского Черёмушки.

Одна, самая большая – 14 курганов, находилась влево от шоссе в ольховой рощице между Домом агронома, располагавшемся во дворце Черёмушкинского имения, и военизированным лагерем Осоавиахима, использовавшего флигеля около оранжереи. Раскопки проводились в 1928 и 1938 гг. В курганах было найдено много вятичских вещей XI–XII вв. Глиняный горшок, браслет витой медный, семилопастные височные кольца, медный бубенчик, бусины из горного хрусталя, трехбусинное височное кольцо, ожерелье из стеклянных бусин – находки из черемушкинских курганов подтвер-

ждают их вятичские истоки.



План расположения группы курганов № 1 в усадьбе Знаменское Черёмушки при раскопках 1928 и 1938 гг.

В кургане № 2 обнаружено два костяка – мужской и женский (пол определялся по вещам). У женского правая рука согнута в локте, кисть покоится на тазе. Мужской костяк обращен головой на юго-запад, а женский – на юго-восток.

Вторая курганная группа находилась приблизительно в 300 м от первой, в парке Дома агрономов, и состояла из

двух небольших курганов, один из которых, раскопанный в 1938 г., тоже дал много предметов вятичских украшений XI–XII вв.

Третья курганная группа находилась на краю села, в огороде, в 70 м вправо от дороги, ведущей в деревню Шаболовку, и состояла из двух высоких курганов, которые не содержали ничего. Возможно, это не курганы, а просто кучи земли, образовавшиеся при углублении прудов, которые существовали на территории села Знаменское Черёмушки (судя по плану Генерального межевания 1766 г.).

Но первые две курганные группы, располагавшиеся на высоком берегу оврага, названного в XVII в. Черёмушкинским, свидетельствуют о наличии древнейших поселений XII в. в долине Вздериношки, на мысу между оврагом и речкой.

Шаболовские курганы находились тоже в двух местах. Один курган близ дома госпожи Ржевской в сельце Шаболове у Черёмушкинского шоссе и пять курганов на земле госпожи Ржевской в лесной даче Чищоба. Эта заповедная роща Чищоба еще при князьях Прозоровских входила в зюзинское имение и находилась на левом берегу речки Котловки, напротив заповедной рощи Грачевники, где был отмечен зюзинский курганный комплекс. Роща Чищоба – часть древнего селища Старое Шашеболцово, остатки рощи – в парке Сосенки нынешнего столичного района Котловка.

Волхонковский курганный могильник состоял из двух курганов, которые находились в одной версте от деревни

Волхонки (что прежде была деревней Изютиной), в «Старой роще», в пашне надела села Зюзина. Сегодняшняя его привязка: улица Азовская, 7.

В Зюзине на высоком берегу Котловки было найдено 22 кургана. За два сезона в 1949 и 1950 гг. археологи под руководством М.Г. Рабиновича раскопали тринадцать курганов. Во всех раскопанных курганах были обнаружены захоронения, мужские и женские. Костяк располагался на спине, головой на запад или с небольшим поворотом на юго-запад, лицо повернуто влево или вправо.

В женских захоронениях найдено более ста предметов украшений около сорока наименований: ожерелье и отдельные бусины сердоликовые и хрустальные, перстни витые, решетчатые, пластинчатые, рубчатые, браслеты витые и пластинчатые, кольцо поясное, гривны, крест каменный – символ благополучия на все четыре стороны и, конечно, семилопастные височные кольца. Височные кольца были разные: медные и серебряные, в большинстве без орнамента и только два кольца – у женского погребения в кургане № 8 – с орнаментом⁷.



Раскоп кургана № 6 курганного комплекса «Зюзино-1»

Курганы полушарной формы были сильно распаханы. Много веков они находились на территории заповедной сосновой рощи Грачевники (в XX в. – Грачи). А в годы войны роща у реки, с 1920-х гг. относившаяся к Битцевскому лесопарку, была вырублена и использовалась жителями села под огороды. Археологи не без основания полагали, что курганов могло быть больше и некоторые ранее были просто уничтожены – жителями для огородов или зенитчиками при обороне Москвы (в этом месте в годы войны дислоцировалась четырехорудийная 15-я батарея 329-го зенитно-артиллерийского полка ПВО). На вершине самого боль-

шого кургана на плане № 18 (диаметр 15 м, высота 2,3 м) археологи обнаружили врытый металлический колпак укрытия. В книге «Культура средневековой Москвы» эта группа курганов зафиксирована как два курганных комплекса «Зюзино-1» (насыпи 14–22) и «Зюзино-2» (насыпи 1–13), раскопанные соответственно в 1949 и в 1950 гг. и расположенные в непосредственной близости друг от друга (по современным адресам, соответственно, улица Болотниковская, дом 48 и дом 52, корпус 3)⁸. Кстати, еще одна группа из семи курганов, в 150 м к югу от села Зюзина по дороге на Деревлёво, была обследована М.Г. Рабиновичем. Эти курганы тоже были безвозвратно утеряны, пять из них разрушены в годы войны – там дислоцировалась четырехорудийная 22-я батарея того же полка. А позже на этом месте проложен Балаклавский проспект с многоэтажными зданиями вдоль него. Современное обозначение этой группы курганов «Зюзино-3», на месте между домами 52–56 по Балаклавскому проспекту в 150 м от круга на пересечении Балаклавского и Севастопольского проспектов⁹.

Бассейн реки Котловки. Река Котловка, правый приток реки Москвы. Подробное исследование геометрических специальных планов селений, составленных при Генеральном межевании 1766 г., и полевых записок землемеров позволяют детально описать все овраги и ручьи, составившие обширный бассейн реки, несущей свои воды в Москву-реку уже много столетий.

[illegible]

ской – сквер перед Институтом космических исследований на улице Обручева. В глубоком Волотухином овраге стоит здание ЦКИ «Меридиан».

Верховья Старостина оврага доходят до земли деревни Деревлёвой, курганы которой отмечены среди отвершков этого оврага.

В Старостин овраг справа впадал сухой *Стрыгин (Стрыгинской) овраг*, у которого было два правых притока: большой *Гостевской овраг* и выше небольшой *Боташовской*. Между этими оврагами расположена *пустошь Боташова*, которой около двухсот лет (1639–1834) владели Репнины, после них – действительный статский советник С.И. Муханов. Новый владелец обменял пустошь Боташову, перешедшую в 1843 г. в Удельное ведомство. Части пустоши сегодня входят в районы Зюзино, Черёмушки и в состав нынешнего Битцевского парка (угол у перекрестка Севастопольского и Балаклавского проспектов). Над Стрыгиным оврагом проходит крутой поворот Херсонской улицы.

Основной поток Котловки – ручей Старостина оврага – отмечен на сегодняшних картах между Хлебобулочным и Научным проездами, он протекает по территории Газпрома.

Ниже Стрыгина оврага в Старостин впадал небольшой правый приток *Безымянный овраг* с ручьем, а затем левый большой приток – *Кривой (Крутой) овраг* с ручьем. Длинный и широкий Кривой овраг, с отвершками в верховье, начинался почти у селца Воронцова, поэтому окрестные жители

села Зюзина в XX в. называли его *Воронцовским*. По широкой долине они ездили из Зюзина в Воронцово. У Кривого оврага имелся левый безымянный приток, ниже которого в русле Кривого оврага возникал ручей. В этом месте позже, при Екатерине Ивановне Козицкой, существовал пруд усадьбы сельца Шаболова, завершавший аллею обширного парка (отмечен на карте 1818 г.).

Ниже слияния ручьев Старостина и Кривого оврагов на плане Генерального межевания 1766 г. речка называется *Котёлка*.

В речку Котёлку впадают справа два сухих безымянных оврага – короткий и длинный, а затем *Волконской овраг* с ручьем.

Между длинным *Безымянным* и *Волконским оврагами*, на дороге, пересекавшей речку Котёлку и ведущей к селу Ясенеvu, находилось село Борисоглебское (Борисовское) Зюзино тож. В длинном Безымянном овраге у села Борисовского устроен каскад из двух прудов, по запруде первого проходила дорога в поля. В XX в. крестьяне называли его *Медовой пруд*. Этот пруд сохранился до сих пор, рядом с ним – памятник героям Перекопа (нынешний адрес: Перекопская улица, 13).

На противоположной стороне села в длинном левом от-
вершке Волконского оврага располагался пруд, называемый в XX в. Лимонным, по запруде которого проходила дорога в земли сельца Изютина.

Несколько выше в том же отвершке Волконского оврага –

каскад из двух прудов. Запруда нижнего стала дорогой в деревню Чертаново. В XX в. его называли *Средний пруд*. Второй – *Илюхин пруд*. Доныне сохранился Средний пруд. На месте Илюхина пруда выросла длинная пятиэтажка на перекрестке улиц Керченской и Каховки.

На правой стороне Волконского оврага размещались земли *деревни Изютиной*, что стояла «на враге у речки Котла», по плану она только углом прикасалась к долине Котла. В состав дачи деревни Изютиной входили также две пустоши: Чахловы Нижние и Чахловы Вышние Остаповское (Онтоновское) тож, последнюю пересекала Серпуховская дорога, к которой в начале 1700-х гг. перенесена деревня Изютина, названная в 1858 г. по-новому: Волхонка. В 1937 г. на земле этой деревни появился Сталинский поселок (рабочих автозавода им. Сталина), позже известный как поселок Волхонка-ЗИЛ.

Напротив устья длинного Безымянного оврага слева в речку Котёл вливался сухой *Винокуренной овраг*. Между ним и речкой при князе Б.И. Прозоровском образовалась *деревня, что была пустошь Новосёлки*. Вершина Винокуренного оврага подступает к *сельцу Шаболову* (в 1636–1646 гг. деревня Шашеболцово), где располагалась усадьба его владельцев. При Генеральном межевании 1766 г. крестьяне жили в отдельной от господского сельца *деревне Шаболовке*, разместившейся неподалеку, у вершины левого притока Котёлки *речки Коршунихи*, рядом с двумя прудами в русле речки:

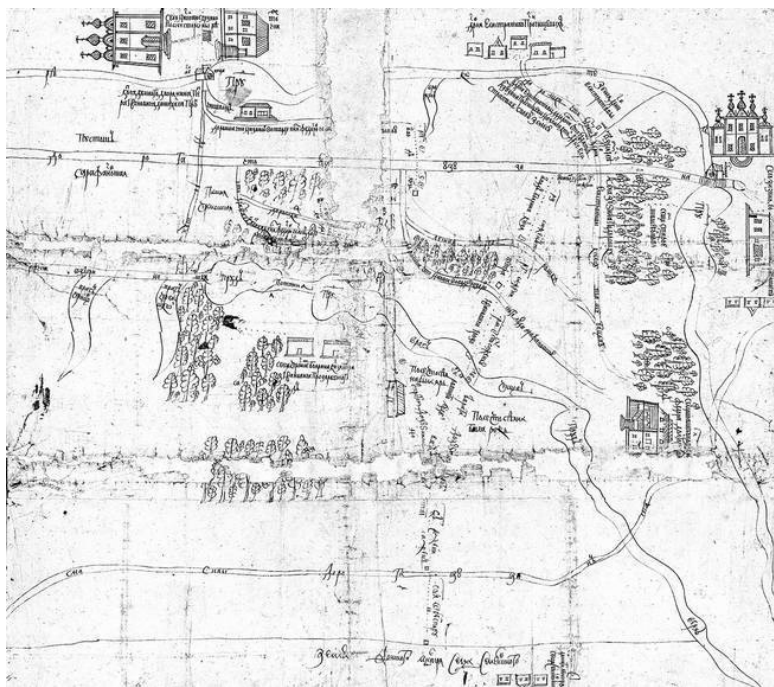
один копаный в виде прямоугольного бассейна, другой ниже по течению образован запрудой.

Ниже Винокуренного оврага вдоль левого берега Котла, до поворота его русла на северо-восток, располагалась пустошь (селище) Старая Шаша (на чертеже 1694 г. сельцо Старое Шашеболцово). Расположение селища обнаружено на старинном чертеже 1694 г., который много лет находился на реставрации и до сих пор не опубликован¹⁰. Все селения в долине Котла, о которых будет идти речь в этой книге, изображены на этом чертеже, поэтому в каждой главе будет идти о нем речь.

По берегам Котла еще сохранились сосны древней заповедной рощи, изображенной на чертеже. Судя по названию, здесь и возникло Шашеболцово (позже Шаболово), к XVII в. переместившееся выше по течению Котла, ближе к проходившей там дороге из Москвы, пересекающей Котёл в его верховье и отдельными ветвями уходящей в Зюзино и Ясенево. Здесь же возник и проспект нового сельца Шашеболцова, проложенный по водоразделу Котла и Коршунихи, текущих здесь с запада на восток, и соединяющий Калужскую и Серпуховскую дороги. А пустошь Старое Шашеболцово к середине XVII в. принадлежало уже владельцам села Зюзина.

Овраг, в котором протекала Коршуниха, на чертеже 1694 г. назывался *Чернецев*, а сама речка – *Вздериношка*, у него было два левых притока, один из них – Черёмошский

овраг с ручьем, который в 1630 г. стал межей между двумя полупустошами Черёмошье. На одной половине пустоши, по правую сторону от Черёмошского оврага, вскоре образовалась деревня Черёмошье (1633), ставшая много позже селом Знаменским Черёмошки тож (1745). А другая половина пустоши стояла впусе до 1732 г., в котором тогдашний владелец поставил здесь Троицкий храм и дворы для крестьян – так возникло село Троицкое Черёмошки тож.



Чертеж земель разных владельцев у села Зюзина. 1694 г.

Земли села Знаменского Черёмошки тож, смежные с Шаболовом, разместились по обе стороны речки Коршунихи. Здесь, на Коршунихе, был устроен каскад прудов, сформированных в виде прямоугольных бассейнов. На территории усадьбы было еще несколько прудов разных форм в стороне от русла реки, несомненно, копанные – под прудами и каналами в 1766 г. значилось 13 дес. 1620 кв. саж. Крестьяне в Знаменском не жили, ни пашни, ни покоса во владении не было, усадьба с обширным парком находилась в лесу.

Земли села Троицкого Черёмошки тож располагались смежно с селом Знаменским, ниже его по течению Коршунихи, только по ее левому берегу.

ИСТОРИКО-АРХИТЕКТУРНЫЙ И ЛАНДШАФТНО-АРХЕОЛОГИЧЕСКИЙ ОПОРНЫЙ ПЛАН

древнего села Никольского на Котле
(район Нагорное ЮАО г. Москвы)



Москва. 2006 г.

Титульный лист, где на приведенной фотографии промзоны расположена фотография храма над тем местом, где он находился

По правому берегу Коршунихи и по обе стороны Котла располагались земли села Никольского. На правом берегу Котла, где ныне Коробковские сады, находилась деревня Елистратьева.

На ручье, протекающем через Коробковские сады, существует каскад прудов. В устье Елистратьевский ручей делится на два потока, расширяющие болотистое низовье.

Там, где когда-то было древнее село Никольское, насы-

пана гора грунта, вынутого при проходке метро, на которой устроен горнолыжный спуск. Глядя на вершину этой насыпи, можно только в воображении увидеть, что один из древнейших московских храмов – храм Святого Николы – стоял там, на высоком берегу, среди нынешней промзоны.

Место его нахождения, с любезного разрешения археологов С.А. Смирнова и С.З. Чернова, можно увидеть на иллюстрациях к их работе.

Это самое древнее селение в окрестности, с самым древним храмом. С него и стоит начать знакомство с историей территории районов.

Котельские древности

История владельческой дачи. Ранние упоминания в летописях, относящиеся к 6898 (1390) г., связывают речку Котёл и стоявший у Котла храм Святого Николы, бывший местом торжественной встречи почетного гостя: «Тоя же зимы прииде Киприанъ митрополить въ Кіевъ изо Царяграда, от патріарха благословенъ... на Кіевъ и на всю Русь... и прииде къ Москве в великое говѣние, на Средокрестной недѣлѣ...

И срѣте его самъ князь велики Василей Дмитриевич съ матерію своею великою княгинею Евдокѣю, и з братьею, и з бояры, и со всѣми христіаны, на Котле, и благословися отъ него съ матерію своею, и з женою своею, и з братьею, и з бояры, и со всѣми христианы, и бысть радость веліа и поидоша въ градъ Москву...

И облечеса въ святителскій санъ Киприанъ митрополить у Николы у Старого, и поиде во градъ Москву съ кресты, съ священнымъ съборомъ, къ пречистѣй Богородицѣ, и сѣлъ на своемъ столе митрополстѣмъ...¹¹

В лето 6912 июня в 22 [июнь 1405 г.]... Киприанъ митрополить отпустилъ в Новгородъ Ивана архіепископа, а былъ [Иоанн] на Москве въ поиманіи 3 лѣта и 6 мѣсяцевъ, а сидѣлъ в монастырѣ у Николы у Старого» (6909–6912, январь 1402 – июнь 1405 г.)¹².

В 1543 г. 21 декабря в Жалованной льготной грамоте великого князя Ивана IV Васильевича архимандриту Симона монастыря Савве на все монастырские владения было упомянуто и Ратуева стана село Никольское на Котле и пожалованы «лготы ото всех своих пошлин на два года... А в те им два года теми своими крестьяны делати церковь...», которая к тому времени обветшала¹³.

Неожиданный путь встречи крымских гонцов, следовавших по Серпуховской дороге, описан в «Разрядной книге 1638 г.»: 23 мая 1638 г. гонцов ждали у Калужских ворот – «за Москвою рекою по Колужской дороге...

Боярин князь Андрей Ондреевич Голицын с полчаны своими стоял по Колужской дороге у Крымского двора и от Крымского двора по Колужской дороге до повороту с Колужские дороги на Серпуховскую дорогу на Котёл для того, что крымские гонцы с приставом с Котла ехали на Колужскую дорогу.

Боярин Борис Михайлович Салтыков стоял с повороту Колужские дороги до Котла, а полчания ево стояли по полю по обе стороны дороги.

Окольничей Михайло Михайлович Салтыков стоял на Котле, а полчане ево стояли по Котлу и за Котёл по Серпуховской дороге»¹⁴.

Дорога от Калужской до Серпуховской дороги проходила по земле сельца Шаболова между оврагами двух речек – Котла и его притока Вздериношки – и вела к селу Никольско-

му. Дороги вдоль Котла и за Котёл хорошо видны на «Чертеже земель разных владельцев у села Зюзина. 1694 г.», который представлен на стр. 21 и описан ниже в главе о Знаменском Черёмушках, потому что стал результатом полувековых споров, завершившихся при владельце сельца Черёмошья боярина П.И. Прозоровского.

За этим чертежом, который был недоступен много лет, таилась загадка, речь о которой в следующей главе. А сейчас о селе Никольском.

Вотчиной Симонова монастыря была земля, расположенная у слияния Котловки и Коршунихи между руслами рек. А выше правого отвершка Котла, где была устроена запруда, она располагалась по обе стороны Котла и вдоль левого берега отвершка доходила до Серпуховской дороги. До XVII в. вотчиной значилось село Никольское с храмом Святого Николы, в 1623 г. записана запустевшая деревня Котельская, с давно отсутствующим храмом, в 1627–1629 гг. – уже пустошь, что было сельцо Никольское, по обе стороны речки Котла («пашни наездом пахано середние земли 20 чети да перелогом и лесом поросло 210 чети в поле, а в дву потому ж»).

По левому берегу Коршунихи и ниже, по левому берегу Котла, располагались земли Даниловского монастыря, а по правому берегу Котла – земли деревни Котёл Дворцовой Коломенской волости (в межевой книге 1623 г., в описях документов Дворцового ведомства 1675–1677 гг. название этой

деревни писалось в единственном числе, как и у речки, на которой она стояла и от которой происходило название деревни).

Рядом с этой вотчиной Симонова монастыря, выше по реке, по обе стороны Котла, находилось сельцо Козино а Копытово тож, расположенное между сельцом Никольским и деревней Елистратьевой. И на чертеже 1694 г. отмечена граница – овражек – между землями сельца Козина и деревни Елистратьевой. Сельцо Козино – самое раннее в этих местах владение Прончищевых.

До 1628 г. поместьем владел Осип Яковлев сын Прончищев, а затем сельцо перешло к его сыну Афанасию.

Осип Яковлев сын Прончищев – внук Ивана Васильевича Прончища, выехавшего из Польши на службу к великому князю Ивану III Васильевичу. Начав службу в 1613 г. воеводою в Галиче, О.Я. Прончищев был позже головой в Казани, в Калуге, послом в Швеции, объезжим головой по Москве, воеводой в Уфе (1618–1622). Позже – переписчик в Кевроли, посол в Крыму (1625), где он имел чин стольника.

Сын его Афанасий Осипов сын Прончищев как московский дворянин упомянут в боярской книге 1625–1626 гг. В 1628 г. назначен был «укладчиком» для царских походов. Доверенное лицо.

Он сумел использовать свое положение и в том же 1628 г. увеличил доставшееся ему от отца поместье.

Тем же 1628 г. Афанасий Осипов сын Прончищев запи-

сан владельцем поместья – деревни Елистратьевой а Ристо-
во и Рылеево тож, расположенной южнее Козина, выше по
Котлу («в деревне двор помещиков, в нем деловые люди,
двор прикащиков, да два двора деловых людей, да двор бо-
быльский, лесу непашенного по Большой Серпуховской до-
роге и по другой стороне речки Котла по князь Богданов ру-
беж Долгорукова, по дорожку, что ездят от Зюзина на Сара-
фановскую пустошь, 10 дес.»). Деревня Елистратьева оказа-
лась старым поместьем Афанасия, подтверждением чего ста-
ла память из Поместного приказа, выписанная дьяком Ве-
недиктом Маховым. В той же памяти дьяк Венедикт Махов
подтвердил и переход Афанасию отцовского поместья, сель-
ца Козина.

Когда Афанасий Прончищев приобрел – и сразу в вот-
чину – пустошь Сарафанову, – неизвестно, но в писцовых
книгах 1627–1628 гг. по приправочным книгам с продажных
книг он значится владельцем вотчины – пустоши Сарафано-
вой, межи которой описаны тут же: в межах «земля Симоно-
ва монастыря у рч. Вздериношки; пустошь *Коришунова* – Ти-
мофея Васильчикова; поместное село *Козино* – его ж Аф.
Прончищева; дорога зюзинская». Это описание и изображе-
ние пустоши на чертеже 1694 г. не равнозначны – пустошь к
концу XVII в. значительно увеличилась.

Тимофею Никитичу Васильчикову вместе с пустошью Ко-
руниной Коршуново тож принадлежала и пустошь Ефони-
но (поместье было дано еще его отцу Никите Григорьевичу

Васильчикову в 1587 и 1588 гг.). Но когда в 1631 г. стольнику Василию Ивановичу Стрешневу было отказано поместье бездетного Тимофея Васильчикова: «Пуст. Коршунова а Корунино тож на Черном враге, пустоши *Захарово* и *Обводная* на речке Котле, пустошь *Подберёзная* в верх речки Городенки. Пуст. *Ефанову*, 16 четвертей в поле а в дву пото-му ж, тоже отказано, но такой нет... И сказали сторонние лю-ди деревни Ногатинской: «Пахали-де мы из оброку у Тимофея Васильчикова его те пустоши, которые ныне даны Васи-лью Ивановичу Стрешневу с пустошью Сарафановой, кото-рая в выписи написана пустошь Ефанова, а пустоши де Ефа-новой мы не знаем, а владеет тою пустошью Сарафановою Тимофея Васильчикова Офанасей Прончищев другой год, а почему владеет тою пустошью, того мы не ведаем...»

Удачно приобрести в вотчину чужую пустошь Сарафано-ву Афанасию Прончищеву удалось не без помощи дьяков, возможно, того же дьяка Венедикта Махова, который выпи-сал ему память и на деревню Елистратьеву.

В 1632 г. Афанасий Прончищев отбыл послом к султану в Константинополь.

Вернувшись еще до 1634 г., А.О. Прончищев расширил владение – приобрел запустевшую вотчину Симонова мона-стыря пустошь, что было сельцо Никольское. И, поставив в Козине крестьянские дворы, назвал его селом. И хоть хра-ма в Никольском еще не было, но действовал поп Николь-ский Спиридон Власьев – присутствовал от села Козина в

числе понятых на отказах в смежных владениях и в 1634, и в 1636 гг.

В 1635 и 1636 гг. А.О. Прончищев годовал воеводою на Ваге, в 1638 г. – на службе дворянином при воеводе в Туле. В 1642–1648 гг. Прончищев – межевой судья при пограничных спорах с Польшей. Только к 1646 г. дворянин Афанасий Осипов сын Прончищев, выхлопотав разрешение у Синода, сумел построить на правом берегу Котла деревянную церковь Николая Чудотворца да Зосима и Савватия Соловецких чудотворцев, которая была освящена как храм Николая Чудотворца.

Одновременно со строительством храма Прончищев поставил на другом берегу Котла дом вотчинников и поселил в него деловых людей.

В 1649 г. А.О. Прончищев – посол в Швеции, в 1652 г. – посол в Польше. 2 февраля 1654 г. он пожалован в думные дворяне и с тех пор принимал участие при «ответе у бояр» посланником в посольской избе. В том же году был приставом у царицы Грузинской, в следующем – приставом при патриархе Антиохийском Макарии, который долго гостил в Москве. А в 1656 г. А.О. Прончищев назначен наместником Боровским. Скончался в 1660 г.

Уже после кончины А.О. Прончищева его сын Иван прибавил к своей Никольской вотчине небольшую дачу пустоши Коршуновой, которая располагалась на речке Коршунихе внутри его земель.

Как сказано выше, в 1628 г. пустошь Корунина Коршунова тож была дана в поместье боярину Василию Ивановичу Стрешневу, а в 1661 г. по его подписной челобитной ему же продана в вотчину. В том же году боярин В.И. Стрешнев эту пустошь продал боярину князю Алексею Никитичу Трубецкому, который продал пустошь Федору-меньшому Ртищеву, но та вотчина была за ним не записана. В 1663 г. окольничий Федор Михайлович Ртищев эту вотчину брата своего Федора-меньшого Ртищева пустошь Коршунову продал думному дворянину Ивану Афанасьевичу Прончищеву¹⁵.

И.А. Прончищев, начав службу в 1640 г., уже в 1644 г. продолжил посольскую службу отца: стольником он состоял при посольстве в Литву. В 1655–1656 гг. – рында царя Алексея Михайловича.

В 1658 г. участвовал в переговорах со шведами на реке Плюссе, где проходила тогда западная граница Московского государства, и в заключении перемирия с ними.

В 1661 г. как стольник и наместник Елатомский участвовал в мирных переговорах со шведским королем Карлом-Густавом и в заключении в Кардисе договора о вечном мире, а во главе посольства стоял его сосед по Черёмошкам Иван Семёнович Прозоровской.

В 1661 г. – пожалован в думные дворяне и назначен послом в Швецию, куда ездил и в 1662, и в 1663 гг.

В 1663 г. как думный дворянин и наместник Елатомский Иван Афанасьевич Прончищев был приставом у ан-

глийского посланника. В 1677 г. на месте обветшавшей деревянной Никольской церкви, построенной отцом, Иван Афанасьевич Прончищев построил новую каменную церковь Знамения Пресвятой Богородицы с приделом Николая Чудотворца, но она не была освящена новым антиминсом – осталась Никольским храмом, и по книгам Чудова монастыря уставника записано: «Прибыла вновь церковь Николая чудотворца»¹⁶.

Одновременно с каменным храмом И.А. Прончищев поставил на Котле запруду с мельницей.

К переписи 1678 г. вотчина Ратуева стана окольного И.А. Прончищева – село Знаменское Никольское и Козино тож, деревня Елистратьева, да прикупная деревня Коршунова – достигла, пожалуй, своего максимума. В селе – двор вотчинников, в котором жили приказчик, конюх, псари; при мельнице жил мельник; да за двором 3 двора деловых людей (20 душ), в 8 крестьянских дворах – 28 душ; в 2 бобыльских дворах 20 душ, да 2 бобыльских двора пусты; в деревне Коршунове – двор вотчинников с дворовыми людьми, да 2 бобыльских двора пусты; в деревне Елистратьевой в одном крестьянском дворе – 3 души, да 3 крестьянских двора пусты¹⁷.

В 1678 г. И.А. Прончищев, в чине окольного и наместника Чебоксарского, участвовал в совершении договора с польскими послами. В 1681 г. великим и полномочным послом отправлен на посольский съезд в Швецию, в дворянах

при нем находился его сын стольник Михаил Иванов и еще четверо Прончищевых, его дальних родственников.

В промежутках между посольскими назначениями И.А. Прончищев выполнял и многие другие государственные службы и начальствовал в приказах: 1662–1663 гг. – приказ Большой казны и Монастырский приказ, 1668 г. – приказ Большого прихода, 1674–1675 гг. – Разбойный приказ. В 1670–1673 гг. И.А. Прончищев – второй воевода в Казани.

А в ноябре 1673 г. он вместе с первым казанским воеводой князем А.А. Голицыным и дьяками был приглашен в село Преображенское, где служилые люди удостоены были чести – быть «у руки» царя. Как видно, за казанскую службу окольничий Иван Афанасьевич Прончищев был награжден титулом наместника Елатомского, с которым в 1674–1675 гг. начальствовал в Разбойном приказе.

В 1680 г. великий и полномочный посол окольничий Иван Афанасьевич Прончищев, а с ним в товарищах Емельян Украинцев, был послан к польскому королю Яну Казимиру, с которым было подписано продолжение перемирия на 13 лет и 6 месяцев.

В 1682 г. окольничий Прончищев присутствовал на соборе, уничтожившем местничество. В 1687 г. Иван Афанасьевич умер.

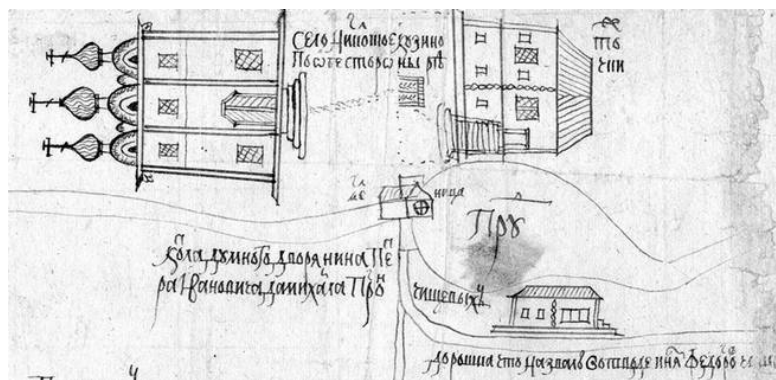
Его сын стольник Пётр Прончищев обозначен уже в разрядных книгах 1667 г. Вскоре он тоже продолжил посольскую службу, как отец и дед. В 1670-х гг. П.И. Прончищева

часто назначали быть «головою у сотни жильцов» при торжественных встречах за городом иноземных послов, приезжавших в Москву.

Около 1682 г. Пётр Иванович Прончищев был пожалован из стольников в думные дворяне. А в 1685 г. отправлен с посольством в Швецию. В 1687 г. П.И. Прончищев – полковой воевода в Чугуеве. В земляной тюрьме Боровско-Пафнутьева монастыря в 1675 г., как известно, окончили свою жизнь и похоронены известные ревнительницы старой веры: дочери окольничего Прокопия Соковнина боярыня Феодосия Морозова и княгиня Евдокия Урусова. Как записано в синодике монастыря, Евдокия Урусова – племянница Пелагеи Ивановны, жены Ивана Афанасьевича Прончищева. Возможно, именно поэтому здесь похоронена Анна Прончищева (? – 26 марта 1692, Пафнутиев монастырь, Архангельская церковь), девица, дочь окольничего И.А. Прончищева. А позже – и Пелагея Ивановна, имя которой Пётр Иванович Прончищев внес в 1698 г. в синодик монастыря. Самое раннее изображение села Никольского с храмом в рисунке можно видеть поверху чертежа 1694 г. (приведен выше).

У реки Котла изображен построенный И.А. Прончищевым каменный храм во имя святого чудотворца Николая и Знамения Пресвятой Богородицы с подписью: «Село Никольское Козино тож по обе стороны речки Котла думного дворянина Петра Ивановича и Михаила Прончищевых». Оба престола в храме за одним иконостасом.

Рядом с храмом нарисованы рубленые хоромы о двух этажах (клеть с подклетью), высокая лестница ведет на жилой второй этаж. Изображены и резные ворота. Их, возможно, поставили владельцы села тех лет – братья думный дворянин Пётр Иванович и стольник Михаил Прончищевы.



Село Никольское Козино тож. Фрагмент чертежа 1694 г.

Вправо по чертежу – вверх по речке Котлу – земли сельца Козина, расположенного по обе стороны речки. Им владел Афанасий Осипович Прончищев до приобретения Никольского. Овражек справа (левого притока Котла) – граница между Козином и деревней Елистратьевой.

На чертеже обозначена межа деревни Елистратьевой, которой с 1628 г. владел А.О. Прончищев, и ее территория оказывается необычно большой – по обе стороны речки Котла

и даже по Ченцову врагу, в меже с селцом Шашеболцовым, и пустошь Сарафановская. Но слияние рек Котла и Вздериношки осталось за пределами чертежа. Позже она сократилась.

Показана и граница между землями деревни Елистратьевой и села Зюзина, и селцо Старое Шашебольцево с рощей – владение села Зюзина, и пруд с мельницей на Котле.

Несколько лет, пока шел спор и размежевание владения сельца Черёмошья князя П.И. Прозоровского с владением Шашеболцова князя Ф.Б. Долгорукого. Прончищевых это как бы не касалось. Они пользовались пустошью Черёмошьем «опче» – как хочется. Но после установления в 1694 г. межи с Шашеболцовом Прозоровский настоял на размежевании и с Прончищевыми, на что ушло еще два года.

Назначенный во владимирский Судный приказ Пётр Иванович Прончищев оставался в нем до его упразднения в 1699 г. Скончался в 1700 г.

В 1701 г. Боровско-Пафнутьеву монастырю от его имени было пожертвовано кадило серебряное чеканной работы в память митрополита Петра, московского чудотворца.

Вскоре и Михаил Иванович Прончищев (1655–1702), как и сестра, умер и похоронен в монастыре.

Одни Прончищевы складывали вотчину, другие стали ее делить. После кончины Петра Ивановича (1700), а вскоре и Михаила (1702) Прончищевых внуки Ивана Афанасьевича Иван Петрович и Анна Михайловна, вышедшая замуж за

стольника Александра Тимофеевича Ржевского, полюбовно разделили земли. В состав имения тогда входили село Никольское и полпустоши Черёмошьё.

Ивану Петровичу Прончищеву и Александру Тимофеевичу Ржевскому досталось по половине этого имения. Первому отошла основная часть села Знаменского Никольского Козино тож вместе с храмом, полдеревни Елистратьевой, треть деревни Коршунова Серякино тож.

А Анне Михайловне с мужем А.Т. Ржевским – другая половина села Знаменского Никольское и Козино тож и деревни Елистратьевой на реке Котле, а также деревня Поклонная Гора («едучи от Москвы по правую сторону Серпуховской дороги»).

К 1710 г. опустели деревни села Никольского: Коршунова – на Чернцове враге, Елистратьева, Поклонная Гора – вдоль Серпуховской дороги, крестьян из которых переселили в село Знаменское. Тогда же в соответствии с указом Петра I были поставлены крестьянские дворы для приема постояльцев напротив такого же постоянного двора дворцовой деревни Котёл на Серпуховской дороге, которая была межой между дворцовой деревней Котёл и землями села Никольского на Котле. Так и возникло множественное число названия деревень – Котлы. В селе Никольском деревня из постоянного двора сформировалась только к Генеральному межеванию 1766 г. Но так как она была выше по течению речки, постепенно возникло уточнение: Верхние Котлы. А дворцовую де-

ревню стали называть соответственно – Нижние Котлы, хотя в официальных документах она очень долго значилась по-прежнему: деревня Котлы Дворцового ведомства.

У Ивана Петровича Прончищева, как видно, потомства не было. И в перепись 1722–1727 гг. Государственной Юстиц-коллегии прокурору Александру Тимофеевичу Ржевскому принадлежало уже все село¹⁸.

По челобитью А.Т. Ржевского о строении новой церкви взамен обветшавшей церкви 12 декабря 1727 г. был запечатан указ: велено ему строить в вотчине его «каменную церковь во имя Знамения Пресвятой Богородицы да придел Николая Чудотворца. Ветхие своды и стены починить вновь, а как построены будут, и тоя церковь и придел освятить...»¹⁹

Когда старшая дочь Ржевского Дарья вышла за морского флота лейтенанта князя Ивана Михайловича Одоевского (1702–1775), родители решили отдать ей село Знаменское Никольское и Козино тож с деревнями. В 1738 г. президент Государственной вотчинной коллегии А.Т. Ржевский вместе с женой Анной Михайловной отдали все село Никольское «в приданство» дочери Дарье Александровне, у которой с Иваном Михайловичем Одоевским родилось трое детей: Сергей (1735) и близнецы Пётр и Евдокия (1742). Дарья Александровна умерла до 1754 г.

В исповедных ведомостях Пречистенского сорока того года в приходе церкви Всемиловейшего Спаса или Пятницы Божедомской, в соседних домах отмечены два семейства:

№ 9 – генерал-майор Александр Тимофеевич Ржевский – 63 лет, его жена Анна Михайловна – 63 лет, дочери девицы Екатерина – 34 и Анастасия – 32 лет; а в № 10 – Мануфактур-коллегии советник князь Иван Михайлович Одоевский – 43 лет и его дети: лейб-гвардии Семёновского полка сержант Сергей – 19 и близнецы Пётр 12 и Евдокия – 12 лет.

Князь Иван Михайлович Одоевский владел селом Никольским до 1764 г.²⁰

В том году у села Троицкого Черёмошки тож было два владельца. У генеральши вдовы Анны Михайловны Ржевской оставался только двор с дворовыми людьми, а все село стало вотчиной Александра Ивановича Головина.

А позже Головин успел приобрести у Ивана Михайлова Одоевского и вторую часть имения – село Никольское. Но в 1766 г. Головин умер, и приобретенные села разделили между собой его наследницы – жена и дочь. Село Никольское получила дочь – Анна Александровна Голицына, бездетная вдова князя Михаила Васильевича Голицына.

При Генеральном межевании 15 сентября 1766 г. она записана владелицей села Никольского и деревни Котлов «... с выделенной церковной землей, село по обе стороны речки Котёлки. Церковь деревянная Св. Николая Чудотворца. Деревня Котлы на суходоле при Большой Серпуховской дороге. Церковная земля на суходоле ж. Земля иловатая, хлеб и покосы средственны, лес строевой еловый и липовый. Крестьяне на пашне». В селе и деревне было 30 дворов (118 мужчин

и 97 женщин). Под селениями 3 дес. 2039 кв. саж., пашни 158 дес. 1131 кв. саж., сенные покосы 10 дес. 500 кв. саж., лес 198 дес. 2091 кв. саж., неудобья 23 дес. 1739 кв. саж., всего 388 дес. 200 кв. саж.

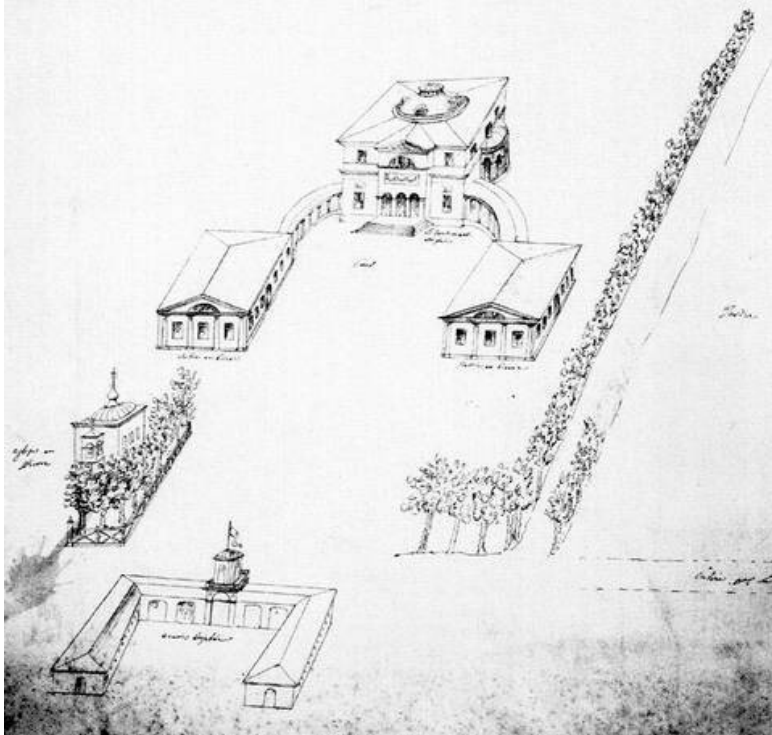
Сын Екатерины князь Александр Николаевич Голицын (1769–1817) в 1786 г. стал наследником всего, что сумел скопить и скупить адмирал Александр Иванович Головин и что осталось от бабушки Марьи Ионичны Головиной и тети княгини Анны Александровны Голицыной, бездетной сестры его матери, в том числе сел Никольского и Троицкого Черёмошки, которыми он владел до 1809 г.

(Прошу не путать этого Голицына с полным тезкой, Александром Николаевичем Голицыным, бывшем несколько младше возрастом (1773–1844), оставшимся холостым, другом императора Александра I, ставшего главой Министерства духовных дел и народного просвещения (1816–1824), членом Государственного совета (с 1810 г.), сенатором (с 1812 г.). Этому А.Н. Голицыну – по ошибке тоже – приписывают шалости молодости, которые совершал другой, старший Александр Николаевич, потомок Головиных.)

Семнадцатилетний князь Александр, получив наследство, владел не только огромными землями, но и десятками тысяч крепостных и вскоре стал известен как расточительный мот, получивший прозвище Cosa-Raga (переводится как «редкая вещь»).

Пятнадцатилетняя княжна Мария Григорьевна Вязем-

ская (1772–1865), появившись в свете в 1794 г., произвела фурор: все восхищались ее красотой и прочили ей богатых женихов. И такой жених появился: князь Голицын хоть и был известен как картежник – но кто тогда не играл в карты? – а ведь богат и молод, всего 25 лет. Как вспоминали современники, князь был вспыльчив, неделикатен и самовлюблен, но умел пустить пыль в глаза: его расточительность поражала всех. Он разжигал трубки ассигнациями, бросал извозчикам золото, а цыганкам – драгоценности. Юная княжна его попросту боялась. И когда он посватался, она умоляла родителей не выдавать ее за Голицына. Но Вяземские согласились, и князь Александр подарил невесте на свадьбу такой роскошный убор из жемчугов и бриллиантов, какого не надевали в день свадьбы царские невесты. Он и позже вывозил ее на балы в прекрасных нарядах, ничего не жалея для красавицы. Но Мария не могла перебороть своей неприязни и была неизменно печальна. Семейная жизнь пары не заладилась. Поговаривали, что князь силой принуждал жену к исполнению супружеского долга.



«Эскиз вида с птичьего полета села Котлы в 5 верстах от Москвы» (конец XVIII – начало XIX в.)

К этому времени (конец XVIII – начало XIX в.) относится рисунок «Эскиз вида с птичьего полета села Котлы» – тонкий перовой рисунок с французскими надписями, на котором представлена ориентированная на север проектная перспектива усадебного ансамбля. Возможно, камергер князь Александр Николаевич Голицын надумал построить прекрасную усадьбу неподалеку от Никольской церкви – на рисунке она изображена слева за оградой среди деревьев. Справа на рисунке пунктиром показан «въезд из деревни» (все надписи на рисунке по-французски), от Серпуховской дороги, где в 1766 г. уже образовалась деревня Верхние Котлы. Позднее эта дорога закрепились и ныне известна как Электролитная улица. Замыкает парадный двор конюшня с башенкой над проездом и начинающаяся за ней осевая аллея. За домом с двумя флигелями карандашом намечена парковая планировка, тоже с осевой дорогой, пересекающая овраг²¹.

Это мог быть дом счастливого семейства князей Голицыных.

На одном из балов молодая княгиня Мария Голицына встретила графа Льва Кирилловича Разумовского (1757–1818), который был немного старше Голицына. Но умный, обаятельный, добрый, сердцеед и волокита, Лев Разумов-

ский, сын гетмана Разумовского, пленял женские сердца. Он и сам влюбился в «печальную красавицу» княгиню Голицыну и решил вызволить ее, воспользовавшись одержимой увлеченностью картежника Голицына, который в азарте мог поставить на кон абсолютно все. Публикаторы называют разные даты карточной игры между Голицыным и Разумовским, которая затянулась на всю ночь: 1799–1801 гг. Разумовскому везло, он выигрывал снова и снова и в конце предложил Голицыну поставить на кон жену в обмен на весь его проигрыш безумной ночи. Иначе уже утром он потребует выдачи всего долга. Князь после недолгих колебаний согласился. Разумовский выиграл и увез Марию, на которой позже, после официального развода (1801 г.), женился в 1802 г. И Мария счастливо – в любви и богатстве – прожила с ним несколько лет до его кончины и около полувека после него, даже стала статс-дамой.

Строительство усадьбы в Никольском по французскому проекту, судя по всему, так и не началось. Князь А.Н. Голицын промотал остатки своих богатств и к 1804 г. задолжал казне и разного звания людям столь много тысяч рублей, что и имений его на оплату тех долгов стало недостаточно. Поэтому он просил «своих кредиторов принять от него все его недвижимое имение на удовлетворение долговых его претензий, и составить конкурс. А его оставить спокойным». Для оплаты долгов он даже заложил в банке более пяти тысяч душ крестьян своих владений. Его недвижимые имения

перешли под управлением попечителей, избранных его кредиторами. 5 декабря 1804 г. они продали старинное родовое имени А.Н. Голицына, Вере́йской округи село Таширово с деревнями, 401 душу ревизских мужеска пола с женами их и с новорожденными после пятой ревизии детьми и со всеми семействами коллежскому асессору греку Федору Анастасьеву сыну Ардалионову. (Так как его фамилия в различных документах записана в нескольких вариантах, далее используем наиболее употребимый вариант последних лет его жизни.) Ардалионов купленное им имение сразу же (март 1805 г.) заложил жене своей Елисавете Францовой дочери за 316 тысяч руб., закрепив этим имение за семьей – женой и детьми.

Для скорейшей уплаты долгов князя Голицына кредиторы решили приступить к продаже по вольным ценам всех его недвижимых имений, в том числе села Котлы, где имелось 122 ревизских души²². Фёдор Анастасьев сын Ардалионов купил у Голицына не только село Таширово с деревнями Вере́йского уезда, но и село Михайловское Звенигородского уезда, и села Никольское на Котле и Троицкое Черёмушки тож Московского уезда. Последние приобрел в 1809 г., уже поселившись в Троицком, где и жил до оформления купчей 28 сентября 1809 г.

Родственники князя Голицына спохватились, что родовые княжеские имения ушли неизвестному в обществе человеку низкого происхождения, – да и имеет ли он право владеть

дворянскими землями?! Был проведен розыск, а по его результатам составлена справка. По собранным сведениям на 1804 г. оказалось, что Фёдор Анастасьев сын Ардалионов – из дворян, женат на иностранке Елисавете Францовой, при нем дети Анастасий 6, Константин 4 лет; имел 37 дворовых людей (из них 14 душ мужского пола) да Московской губернии Звенигородской округи в селе Михайловском и деревнях 495 душ. Служил с 1 мая 1794 г. в Главном почтовом правлении переводчиком с чином коллежского актуариуса. Находясь в этой должности при его светлости господине камергере главном директоре почт кавалере князе Александре Андреевиче Безбородко, Ардалионов 4 мая 1797 г. произведен коллежским секретарем; по ордеру сего ж светлости представлен в Московский почтамт 22 октября 1798 г. По его собственному прошению уволить от службы из-за болезни – уволен 20 июля 1799 г., и так как он в списке показан из дворян, то в связи с увольнением с государственной службы за добропорядочную и беспорочную службу 23 февраля 1800 г. ему повысили чин до коллежского асессора²³.

В те же годы службы Фёдор Анастасьев сын Ардалионов заключил с генералом от инфантерии и кавалером князем Юрием Владимировичем Долгоруковым контракт, по которому взял в содержание на пять лет (с 1796 по 1803 г.) «Московской Большой Суконной Двор с имеющеюся в нем суконной фабрикою, с мастеровыми и рабочими людьми и с принадлежащими ко оной сукновальными мельницами и лав-

ками с таким обязательством: чтобы содержать оную фабрику в должном порядке без малейшего упущения и как оную, так мастеровыми и работными людьми в производстве суконного дела распорядиться хозяйственно и по собственной моей воле с представлением мне над всеми людьми права, каковое по закону он, князь Долгоруков, имеет»²⁴.

Мастера фабрики, созданной еще при Петре I в 1720 г., в марте 1798 г. жаловались государю «на содержателя оной грека Ардалионова за разныя, чинимыя им притеснения», в частности за неправильный платеж за работу; и в ноябре 1799 г. мастеравые опять писали «о притеснениях и мучительных с ними поступках содержателя этой фабрики Фёдора Ардалионова»²⁵.

Но рассмотрение дела закончилось оправданием Ардалионова. Владелец суконного двора князь Ю.В. Долгоруков написал похвальный отзыв на его работу: «Во все пятилетнее время содержания им у меня по контракту Большого Суконного Двора оной содержал исправно, даже так, что еще старался всеми своими силами для размножения фабрики приводить ее в лутчей порядок и исправность, по прошествии же срока сдал ее с точностию, как следовало по контракту, и по учиненным мною с ним во всем ращетам за ним никакой недоимки не осталось...»

Взявшись за работу на суконной фабрике, Ардалионов, как видно, сумел сэкономить деньги для приобретения земель и крестьян. За годы службы Ф.А. Ардалионов сделал

несколько покупок (купчие оформлены в Московской гражданской палате): приобрел 20 декабря 1798 г. у графа Головкина звенигородское недвижимое имение 495 душ; 17 мая 1799 г. у титулярного советника Д.П. Аносова дворового человека Якова Иванова; в том же году у князя Алексея Одоевского дворовых людей; у поручика Ивана Беляева в Волоколамской округе землю и крестьянина; у майорши вдовы Настасьи Смольяниновой в Коломенской округе землю и крестьян; 4 мая 1800 г. дворового человека у майора Николая Наумова; а в апреле 1801 г. дворового человека у князя Петра Оболенского²⁶.

А в 1804 г. Ардалионов уже купил верейское имение Таширово князя Александра Николаевича Голицына, имения которого тогда находились под управлением кредиторов.

В 1806 г. коллежский асессор и кавалер Ф.А. Ардалионов жалован дипломом на потомственное дворянское достоинство.

У князя А.Н. Голицына Ф.А. Ардалионов приобрел также составное подмосковное имение – села Никольское Котлы и Троицкое Черёмошки – по купчей от 28 сентября 1809 г.

В небольшом селе Троицком он поселился задолго до совершения купчей. В январе 1809 г. в Троицком храме он выдал замуж старшую дочь Елену за секретаря Правительствующего сената надворного советника и кавалера Николая Петровича Андреева. В 1811 г. у четы Андреевых родилась дочь Анна.

29 декабря 1811 г. Ф.А. Ардалионов скончался. Кроме замужней дочери Елены, у него остались еще трое детей, как записано в справке опеки: «Анастасу 17, Константину 12, а Катерине 10 лет». На основании этой записи дети Ардалионова – несовершеннолетний сын Анастас и малолетние Константин и дочь Екатерина – и его имущества, которыми дети управлять не могли по малому возрасту, в течение нескольких лет были под управлением Дворянской опеки. Из дела опеки прояснилась сложная судьба семейства Ардалионова²⁷.

Для управления имениями покойного Ф.А. Ардалионова, у которого остались дети – один несовершеннолетний и двое малолетних, – Дворянская опека 19 февраля 1812 г. назначила опекунов Андреевых, его зятя надворного советника и кавалера Николая Петровича и жену его Елену Фёдорову, старшую дочь Ф.А. Ардалионова. Они же стали опекунами малолетних Константина и Екатерины. Старшему Анастасу, с его письменного согласия, того же Николая Петровича Андреева назначили попечителем.

В марте 1812 г. Н.П. Андреева по служебным делам направили в Казань, где Андреевы, вместе с младшими Ардалионовыми, находились до марта 1814 г. А по Москве и Подмосковию тем временем прокатилась Отечественная война 1812 г. И управление опекаемыми имениями Андреевы не вели с должной отчетностью, что позже объясняли своим незнанием порядка опекунской отчетности.

Трудно сказать, почему записи о возрасте детей Ардалионова при оформлении опеки в начале 1812 г. были ошибочны – позже Анастас и Екатерина оказались значительно старше. Уже через год Анастас Фёдоров сын Ардалионов определился на военную службу – юнкером Иркутского гусарского полка. А в мае 1813 г., ссылаясь на метрические книги о рождении церкви Флора и Лавра, что на Зацепе, где он был крещен, Анастас сообщил в Дворянскую опеку, что он уже совершеннолетний, и просил, в связи с достижением 23 лет, снять с него попечительство Н.П. Андреева, а опекунство над имением и младшими братом и сестрой передать ему, как наследнику, при этом – «выделя ему из оставшегося после отца его имения следующую ему часть, предоставить в полное его управление и распоряжение».

Опека уже в июне того же года сняла с Андреевых опекунство, назначив на эти должности наследника Анастаса Ардалионова и его знакомого надворного советника Ивана Григорьевича Муратова.

По возвращении из Казани Андреевы передали Анастасу опекунство и при этом все документы по имениям и по должникам и кредиторам покойного отца. И одновременно они сообщили в опеку, что права на четыре имения – у Елены, которой отец заложил их перед смертью.

Вероятно, Ф.А. Ардалионов тяжело болел и, чувствуя предстоящую кончину, незадолго до нее, 7 декабря 1811 г., заложил старшей дочери Елене четыре имения на общую

сумму 750 тысяч руб. В четырех договорах было записано, что он, Ардалионов, берет займы у своей дочери Елены Фёдоровой Андреевой деньги, а в залог суммы займа оставляет ей имение. Так за взятые в долг 100 тысяч руб. до 7 июня 1813 г. Фёдор Ардалионов заложил купленное у князя А.Н. Голицына в 1809 г. село Знаменское Никольское Козино тож Московского уезда, в котором по 5-й ревизии (1795) крестьян 122 ревизских души мужского пола; за 75 тысяч руб. до 7 декабря 1813 г. заложил купленное у А.Н. Голицына в 1809 г. село Троицкое Московского уезда (29 крестьян); за 75 тысяч руб. до 7 декабря 1814 г. заложил купленное у А.Н. Голицына в 1809 г. сельцо Ивашково Звенигородского уезда (106 крестьян); за 500 тысяч руб. до 7 декабря 1814 г. заложил купленное у А.Н. Голицына 2 июня 1805 г. село Таширово и деревни Новую и Бархатову Вереysкой округи (401 крестьянин).

Опеке стало известно, что недавний грек и греческий купец Фёдор Анастасьев сын Ардалионов дворянство Российской империи приобрел получением чина коллежского асессора. А так как дети его родились не только до пожалования Ф. Ардалионову чина коллежского асессора, но и прежде поступления его в службу, то они дворянами не являются. Поэтому, сообщили из опеки, Анастас «не есть дворянин, и права владеть деревнями не может; а потому обязан будет, получа принадлежащую ему часть деревень, продать оную в полгода». Что останется тогда малолетним детям и смо-

жет ли Анастас удовлетворить закладным? Исходя из этих сомнений, опека не выделила Анастасу его часть наследства. Прежде всего потому, что на имения, находящиеся в залоге, во избежание их раздробления было наложено запрещение до уплаты закладных и до пришествия в совершеннолетие Константина и Екатерины.

В августе 1814 г. Н.П. Андреев обратился к московскому уездному предводителю дворянства А.А. Арсеньеву с прошением о выдаче Константину Ардалионову свидетельства о происхождении, о том, что он – сын дворянина коллежского асессора Ф.А. Ардалионова, так как Константину 21 мая 1814 г. исполнилось 15 лет, «а в государственную службу еще не определен, которую желает он продолжить по военной части». Свидетельство такое было выдано, и Константин вскоре был определен юнкером в лейб-гвардии уланский полк.

А Анастас затеял тяжбу со старшей сестрой. В прошениях в Дворянскую опеку он утверждал, что залог был безденежным, а значит, подложным, и требовал закладные письма опротестовать, а Екатерину, жившую со старшей сестрой, отобрать. Он писал в опеку, что Андреевы недоброжелательны к ним, детям Ардалионова, и хотят присвоить себе все имения.

Анастаса поддержал Константин, написав в опеку прошение с места службы. Ему Анастас, как попечитель, из доходов по имениям высылал деньги на содержание.

Екатерину еще отец определил на воспитание в Московский Екатерининский институт. Но вскоре после его смерти она переехала к старшей сестре (Андреевы, как видно, жили тогда в Москве). Но брат Анастас, став опекуном, потребовал, чтобы она переехала к нему. И так как она не захотела выполнить его требование, Анастас не давал денег ни на нее, ни на ее прислугу.

В феврале 1815 г. подросшая Екатерина сообщила в опеку, что ей, согласно метрическим книгам церкви Всех Скорбящих, что в Коломенской Ямской слободе, где она, рожденная в ноябре, крещена 17 декабря 1799 г., уже пошел шестнадцатый год. В июне 1815 г. она жаловалась на брата, что он не только не дает ей денег, но даже подсылает к ней своих людей, угрожавших девушке силой вывезти ее к брату.

В сентябре 1815 г. она писала, что по закону имеет право лично выбирать попечителя и просит снять с нее опекунство старшего брата, обвинив его в неправильном ведении хозяйства в имении Таширово, где он поселился и тратил только на себя доходы с нераздельного имения покойного отца. Она просила назначить себе другого попечителя: надворного советника и попечителя Ивана Иванова Кочергина.

Попечитель И.И. Кочергин, ознакомившись с документами, обнаружил, что Анастас родился раньше, чем его отец Ф.А. Ардалионов получил дворянство: «приобрел дворянство сие получением чина коллежского асессора. В чин сей произведен он 1800 генваря 23, а в вечное российское под-

данство принят 1805 августа 17 дня, начав службу с 1794 г.». А так как прежде он был грек и греческий купец, все дети его владеть крестьянами не имеют права. Анастас, следовательно, не имея никакого чина, принадлежит к классу разночинцев, и Кочергину приступать к управлению дворянского имения совместно с ним неприлично и притом опасно. И вскоре, сославшись на занятость, он снял с себя опекунство.

А Елена 31 августа 1815 г. предъявила к оплате давно просроченную закладную на село Троицкое в 75 тысяч руб. И Дворянская опека вместо опекуна Анастаса Ардалионова назначила особого опекуна, чтобы сохранять Троицкое в целости, чтобы заимодавица Елена смогла им воспользоваться, а доход не ушел к Анастасу. Анастасу было велено сдать имение Елене, но он тянул и не хотел сдавать дела по имению.

Тем временем 16 июля 1816 г. умер, находясь на службе, брат Константин Ардалионов.

Так как Анастас Ардалионов остановил законные выплаты в Дворянскую опеку, не ремонтировал сломанные окна и двери в большом доме Троицкого имения, где он жил некоторое время, но должен был передать Елене по закладной, не желал выдавать должные средства на содержание Екатерины (3449 руб. 3 коп., по подсчетам попечителей Екатерины), управа благочиния запретила ему выезд из Москвы. Тяжба между детьми Ардалионова постепенно зашла так далеко, что их пытались урезонить и в уездном суде, и в Дворян-

ской опеке. Дело дошло даже до министра юстиции. Когда в феврале 1817 г. из управы благочиния вновь потребовали от него хотя бы копии документов на имения, для подсчета доли сестры Екатерины и для взыскания с него 3449 руб. 3 коп. в ее пользу, Анастас сообщил, что он вновь на военной службе – подпрапорщик Углицкого пехотного полка, а с сестрой Екатериной примирился.

Более того, все трое составили мировое соглашение и предъявили его в Московскую палату гражданского суда: «Будучи движимы столь близким родством, по которому отложив на сторону все бывшие доселе обоюдные их неудовольствия и приказные ссоры, но поговоря между собой полюбовно, Анастас Ардалионов, Елена Андреева и Екатерина Ардалионова, последняя как имеющая от роду осьмнадцатый год с согласия попечителя своего Александра Петровича Алексеева, положили и с сим к непременно постановляють: все прежде сего возникшие между ними обоюдные распри и несогласия совершенно прекратить навсегда».

Они договорились, что Анастас и Екатерина отдают Елене село Троицкое (как бы по закладной), а Елена не предъявляет три других закладных. Все остальные (кроме села Троицкого) владения они поделили на троих. Село Таширово с двумя деревнями разделили на три части поровну.

Село Котлы было разделено между Екатериной и Анастасом. Анастасу в селе Котлах отошла «господская усадьба с имеющимся на ней каменным строением и садом, 11 дворо-

вых людей с семьями и крестьян 52 души» (по последней 7-й ревизии).

На часть Екатерины – в селе Котлах «четверо дворовых людей семьями и крестьян 68 душ (по последней ревизии) – крестьяне с женами и с детьми, со всеми семействами и со вновь рожденными после подачи последних ревизских сказок, обоего пола, их усадьбами, строением, огородами, гуменниками и конопляниками, со скотом и всякого рода их крестьянским имуществом; землю же в их селениях, пашенную и непашенную, с покосами и всякими угодьями, поделить им, Анастасу, Елене и Екатерине, по числу доставшихся каждому ревизских мужского пола крестьянских душ, по способности к одним местам с соблюдением обоюдных выгод в удобности и неудобности ее...» Так как у Екатерины в Котлах крестьян было больше, чем у Анастаса, то и земли, по их числу положенной, у Екатерины в селе Никольском Котлах было больше.

Ардалионовы, по сути, в 1817 г. повторили раздел начала 1700-х гг. Анастас взял себе часть деревни Верхние Котлы с землями вдоль Серпуховской дороги, с деревней Елистратьевой. А Екатерине досталась другая половина этого имения.

Как видно, этот раздел, утвержденный на уровне Правительствующего сената, закрепил недворянина Анастаса Ардалионова в правах на владение дворянскими имениями, тем более что он владел только их частью, вместе с дворян-

кой Еленой Андреевой (в Таширово) и девицей Екатериной (в Котлах и Таширове).

Екатерине в том же 1817 г. нашли жениха, хоть и в летах, но дворянина – полковника Александра Ивановича Калашникова, в браке с которым у них в 1822 г. родился сын Николай.

Анастас Фёдоров Ардалионов был женат на дочери отставного прапорщика Фомы Давыдова сына Капонадзева, жившего в 3-м квартале Пресненской части (о чем имеется упоминание в деле опеки, относящееся к 1816 г.)²⁸. Но никаких других сведений о семье Анастаса или его детях не нашлось, потомства он не оставил.

После раздела Анастас Ардалионов продолжал военную службу: в 1817 г. он – подпрапорщик, в 1820-м – прапорщик... В 1826-м, уже поручик в отставке, он живет на Большой Ордынке в собственном доме 618²⁹.

Он по-прежнему владел доставшейся от отца частью Верейской вотчины – селом Ташировом, куда отсылал прощтрафившихся в городской жизни дворовых на исправление. Вотчина эта надолго осталась за Ардалионовыми и их наследниками: при Подворной переписи 1869–1871 гг. в деревне Верхние Котлы жили крестьяне господина Н.А. Калашникова из Верейской округи. Своей частью Верейской вотчины владели и дворяне Андреевы, внуки Елены Фёдоровны Андреевой.

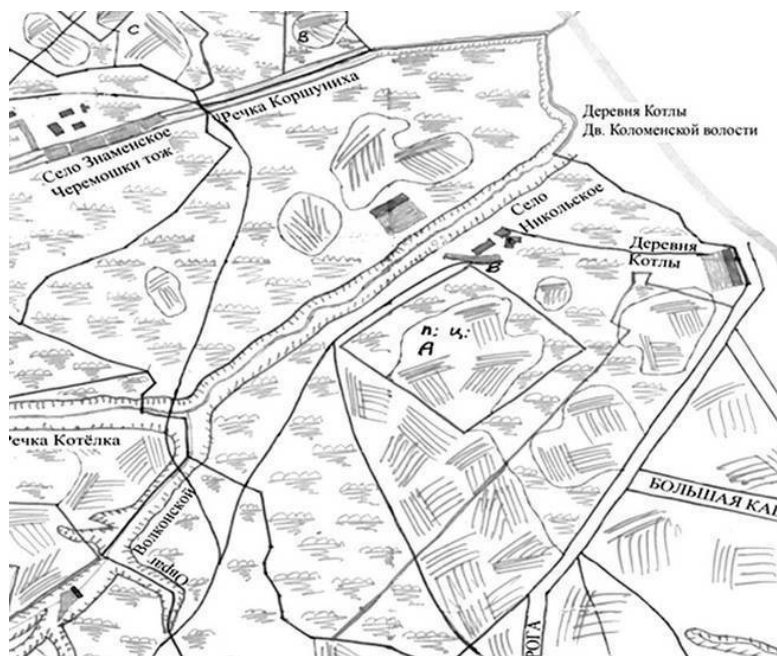
К 8-й ревизии (30 марта 1834 г.) А.Ф. Ардалионова не ста-

ло, и его часть деревни Верхние Котлы отошла как наследство старшей сестре статской советнице Елене Фёдоровне Андреевой (урожденной Ардалионовой). Таким образом, село Никольское с деревней Верхние Котлы стало общим владением обеих сестер. Но у обеих были свои семьи, дети – надо было юридически закрепить фактический раздел.

Для этого в 1844 г. было проведено специальное межевание села Никольского и деревни Верхние Котлы. На плане под литерой Н-17 село Никольское с деревней Верхние Котлы – владение полковницы Екатерины Фёдоровны Калашниковой (урожденной Ардалионовой).

«Внутри этого владения... земли состоит пашенной 116 дес. 1400 кв. саж., лесу строевого и дровяного 177 дес. 1340 кв. саж., сенного покосу 10 дес. 500 кв. саж, под поселением, огородами, гуменниками, конопляниками и садами, в том числе у священно– и церковнослужителей, 10 дес. 1000 кв. саж., под проселочными дорогами 3 дес. 300 кв. саж., под речками и прудами 2 дес. 700 кв. саж. Всего во всей окружной меже удобной и неудобной земли 320 дес. 440 кв. саж. А за исключением неудобных мест осталось одной удобной земли 314 дес. 1840 кв. саж. Да из того числа вырезано к состоящей в селе церкви во имя Николая Чудотворца на довольствие священной церковнослужителей в одном месте церковная земля, значащаяся на плане под литерами Ц: 3: В ней пашенной 21 дес., лесу 12 дес. 42 кв. саж. А всего 33 дес. 42 кв. саж. Затем в действительном владении всяких угодий

287 дес. 398 кв. саж. В селе Никольском и деревне Котлах за вышеписанною владелицею состоит крестьянских дворов 32, в них по ревизии и ныне их налицо мужеска и женска пола 117 душ»³⁰.



Межа размежевания на плане Генерального межевания села Никольского – Котлы. *Копия автора*

А под литерой К-43 – план дачи, образовавшейся по спе-

циальному межеванию под названием «части деревни Котлов» владения статской советницы Елены Фёдоровой Андреевой, расположенной широкой полосой вдоль Серпуховской дороги и включавшей земли полдеревни Котлы и полдеревни Евстратьевой. «А внутри того владения... земли состоит пашенной 33 дес. 2160 кв. саж., сеного покосу 22 дес. 1200 кв. саж., лесу строевого и дровяного 3 дес. 1000 кв. саж., под поселением, огородами, гуменниками, конопляниками и садами 7 дес. 1500 кв. саж., под полупрудом 480 кв. саж., под проселочною дорогою 620 кв. саж. А всего во всей окружной меже удобной и неудобной земли 67 дес. 2160 кв. саж., а за исключением неудобных мест осталось одной удобной земли 67 дес. 1060 кв. саж. В деревне Котлах за вышеписанною владелицею состоит крестьянских дворов 6, в них по ревизии и ныне их налицо мужеска и женска пола по 28 душ»³¹.

Николай Александрович Калашников, сын Екатерины Фёдоровны, вступил в службу 15 лет – 10 января 1838 г. унтер-офицером в Белгородский (что позже стал Белозерский пехотный его королевского величества Великого герцога Гессенского) полк. 19 лет, 25 сентября 1841 г., в том же полку он произведен в прапорщики. Особого рвения и усердия в военной службе не проявил, но в Крымской войне 1853–1856 гг. в чине капитана участвовал в боях с турками... В 1854 г. 29 декабря командир 4-й роты капитан Николай Александрович Калашников по болезни был уволен от службы с мундиром и с пенсионом одной третью окла-

да 105 руб. серебром в год. За службу был награжден орденом Святой Анны 3-й степени с бантом и бронзовой медалью в память минувшей Крымской войны. Позже отставной капитан Н.А. Калашников в гражданской службе и по выборам дворянства не служил. Вскоре после отставки Николай Александрович женился на дочери надворного советника Креля девице Софье Андреевне. Они жили в Верхних Котлах, где у них родилось двое детей, крещенные в Никольской, что на Котлах, церкви. Дочь Екатерина Николаевна родилась 30 декабря 1859 г. Восприемниками Екатерины были: дедушка, полковник Александр Иванович Калашников, и бабушка, надворная советница Сусанна Миновна Крель. Сын Александр родился 8 февраля 1862 г., крещен 16-го числа; его восприемниками были: инженер путей сообщения подполковник Всеволод Лукич Климов и тетя, статская советница Елена Фёдоровна Андреева, урожденная Ардалионова.

Екатерины Фёдоровны не стало к 10-й ревизии 1858 г., ее сын, отставной капитан Николай Александрович Калашников, стал владельцем ее доли во всех имениях деда Ф.А. Ардалионова.

Его семейная жизнь, судя по документам, не сложилась. Жена без развода ушла от него вместе с малолетними детьми – Екатерине было 10, Александру 8 лет. Она арендовала квартиру с мебелью у полковника Экстена. Когда в 1880 г. Софья Андреевна умерла, дети, не достигшие совершенно-

нолетия, не захотели даже, чтобы отец был им попечителем. Они просили назначить им в попечители подполковника Всеволода Лукича Климова, крестного отца Александра: «...просим Опекун назначить нам обоим в попечители инженера статского советника Всеволода Лукича Климова. При чем просим об устранении от попечительства отца нашего капитана Николая Александровича Калашникова, который по собственному желанию совершенно отстранился от всякого попечения о нас уже в течение 10 лет». Жила семья Софьи Андреевны бедно. Домашнего скарба и женских украшений, оставшихся в наследство от нее, было едва на 2 тысячи руб., но и на них Н.А. Калашников предъявил наследственные права, как муж умершей. И только свидетельства Климова и Экстена, что украшения мать еще при жизни подарила дочери, сохранили их Екатерине³². Дальнейшая судьба потомственных дворян Екатерины и Александра Николаевичей Калашниковых неизвестна.

А их отец, получивший после матери немалые земельные владения, постепенно их распродал, лишая этим своих детей будущего наследства. Он продолжил и даже развил начатое матерью использование земель села Знаменское-Никольское-Козино-Верхние Котлы тож под кирпичные заводы.

К 10-й ревизии 1858 г. в ревизских сказках села Никольского появились первые записи о кирпичных заводах: купчихи Перелыгиной, княгини Крапоткиной, князя Енгальчева³³.

Кирпичные заводы в Верхних Котлах достойны подробного рассказа.

Уже на карте 1852 г. в междуречье Котёлки и Коршунихи отмечены кирпичные сараи. Возникли они, конечно, много раньше – после грандиозного московского пожара Отечественной войны 1812 г. Ставили их заводчики на арендованных землях. Сведения о заводчиках скупы и разрозненны.

Самые ранние из найденных документов по поводу кирпичных заводов в Верхних Котлах упоминают московского 3-й гильдии купца Ивана Алексеева Нечаева, в 1840 г. поставившего кирпичный завод на земле Екатерины Фёдоровны Калашниковой. Возможно, это был сын упомянутого в 1824 г. купца Алексея Васильева Нечаева, имевшего завод в селе Троицком Черёмушки³⁴.

26 августа 1840 г. был объявлен указ Правительствующего сената «об учреждении Комитета о фабриках и заводах», в соответствии с которым требовалось получить свидетельство на производство заводов. Иван Алексеев Нечаев только 21 января 1850 г. обратился с покорнейшим прошением к московскому военному генерал-губернатору генералу от инфантерии генерал-адъютанту и кавалеру графу Арсению Андреевичу Закревскому о выдаче свидетельства и представил ведомость о состоянии завода за 1840 г. Завод помещался в восьми деревянных сараях и в первом шатре, под коим находились две обжигательные печи, дров использовали до 160 куб. саж. в год. На 12 станах 30 вольнонаемных рабочих вы-

рабатывали «кирпич красный железняк и алый», за каждую тысячу Нечаев брал по 12 руб. серебром. В 1850 г. сработано 250 тысяч штук на 3000 руб. серебром. 30 марта 1850 г. из Управления московского военного генерал-губернатора графа А. Закревского поступило разрешение: выдать надлежащее свидетельство... «и обязать Нечаева подпискою, чтобы он всячески старался дрова заменять торфом»³⁵.

В рапорте от 9 августа 1850 г. исправник Муратов сообщает исправляющему должность московского гражданского губернатора действительному статскому советнику, камергеру и кавалеру П.П. Новосильцеву, что один из двух кирпичных заводов умершего купца Якова Михайловича Китайцева был построен им на земле госпожи Калашниковой, в трех верстах от Москвы, машин на заводе не имеется, и препятствий для дальнейшего существования не предвидится³⁶... Судя по всему, завод действовал уже не один год. Наследники Якова Михайловича, малолетние сыновья Алексей и Сергей, находились под опекой вдовы Александры Алексеевны, которая и управляла заводами до совершеннолетия сыновей.

Когда дети подросли, они получили свою долю, а матери достался Котловский завод. Впрочем, некоторое время спустя она купила у сыновей и Троицкий в Черёмошках завод... В 1867 г. Котловский завод Александры Алексеевны Китайцевой выделял 1 миллион 500 тысяч штук кирпича в год. При взыскании земского сбора за 1867 и 1868 гг. с московской купчихи Александры Алексеевны за кирпич-

ный завод, существующий при Котлах на земле князя Грузинского, 225 руб. и за другой, при Черёмошках, порушенный в 1867 г., 75 руб., Китайцева просила произвести переоценку заводов, так как их производительность резко снизилась, а Троицкий завод в 1868 г. был и вовсе разрушен. А 19 декабря 1869 г. закончился срок условия аренды – и все строения и печи заводов Александры Алексеевны Китайцевой были разломаны³⁷.

Когда Николай Александрович Калашников стал после матери владельцем села Знаменское-Никольское-Козино-Верхние Котлы тож, он сдал в аренду участок земли, смежный с селом Зюзином.

Новый арендатор – отставной инженер-подполковник Ипполит Осипович Серебряков – в декабре 1858 г. представил в Департамент мануфактур и внутренней торговли описание – для выдачи пятилетней привилегии – на изобретенный им «способ производства из глиняных масс искусственного щебня, могущего во многих случаях заменить естественный значительным сбережением капиталов и времени при устройстве дорог».

Поселившись в имении генерала Бутурлина сельце Шаболове Московского уезда в пяти верстах от Серпуховской заставы, Серебряков договорился об аренде нужной земли с Калашниковым и в июне 1859 г. обратился к московскому военному генерал-губернатору генералу от кавалерии генерал-адъютанту и разных орденов кавалеру графу Сер-

гию Григорьевичу Строганову с ходатайством: «В настоящее время, желая устроить завод для производства искусственного щебня и для делания кирпича, имею честь почтительнейше ходатайствовать о дозволении у Вашего Сиятельства, — завод, мною предположенный, находится в 5 верстах от Москвы за Серпуховскою заставою близ села Зюзина, на земле взятой мною в аренду на 12 лет у г-на Калашникова». Судя по уточнению — «близ Зюзина», арендованная земля примыкала к меже с селом Зюзином. Министерство внутренних дел по запросу губернатора собрало сведения о Серебрякове, которые переслали министру финансов, в чьем ведении находился Департамент мануфактур: «Из собранных сведений оказалось, что местность эта для устройства завода удобна, и опасности для соседних строений на случай пожара не предвидится; на заводе будет находиться только одна чугунная конно-приводная машина для делания искусственного щебня и до 30 человек рабочих; для действия же завода ежегодно будет требоваться до 110 сажень трехполенных дров».

Уже 22 сентября 1859 г. московскому губернатору поступило распоряжение из Министерства финансов: выдать Серебрякову «надлежащее на сей предмет Свидетельство, означив в оном, что на заводе находится одна чугунная конно-приводная машина для делания щебня, 30 человек рабочих; а для годового действия завода употребляется до 110 сажень трехполенных дров». При этом распорядились взыска-

касть с Серебрякова 3 руб. 60 коп. серебром в доход казны за бумагу «и обязать его подпискою, чтобы старался заменять дрова торфом»³⁸.

Построил Серебряков завод или нет, сведений не нашлось. Пока Серебряков хлопотал о дозволении поставить завод, отставной капитан Н.А. Калашников нашел арендатора на смежную с его участком землю.

30 апреля 1859 г. Калашников по договору отдал в арендное содержание отставному поручику М.С. Белавину на 12 лет «для вынутаия глины, камня и песку по речке Котёлке на кирпичное и гончарное производство» 12 дес. пустопорожней земли вдоль речки, заключающиеся «в межах: с левой стороны, участок земли, арендуемый г. Серебряковым, с правой земля, принадлежащая мне, Калашникову, передняя сторона также владения моего граничит обрывом оврага, и задняя с дачей владения князя Меншикова». Но уже в июле Белавин с согласия Калашникова передал право аренды коллежскому советнику князю А.Е. Енгальчеву. И уже князь Енгальчев в июле 1859 г. обратился к московскому генерал-губернатору «с просьбою о дозволении ему строить кирпичный завод на земле г. Калашникова, состоящей при деревне Верхних Котлах», взятой у Калашникова на 12 лет аренды, то есть до 1871 г., а 31 августа получил разрешение: завод должен «помещаться в 10 сараях с 2 печами и избе для рабочих; машин на заводе не имеется, для выделки же кирпича будут употребляться ручные станки, рабочих на заводе

потребно до 100 человек, а дров на годовое отопление до 400 сажень трехполенных»³⁹.

При составлении Московским дворянским собранием по итогам 10-й ревизии в 1859 г. списка помещичьих имений в имении Калашникова было отмечено три кирпичных завода княгини Крапоткиной, купчихи Перелыгиной и князя Енгальчева, на которых работало 500 рабочих⁴⁰.

В книге «О кирпиче и московских кирпичных заводах», выпущенной в 1861 г., подробно рассказано обо всех кирпичных заводах Московского уезда, и прежде всего о тех, что возникли недавно за Серпуховской заставой. Княгиня Крапоткина, которая за Калужской заставой годом раньше поставила еще один завод, вскоре остановившийся в первую очередь из-за отсутствия хорошей глины, в 1859 г. построила другой завод на земле Калашникова. К 1861 г. он вырабатывал уже более 4 миллионов кирпичей. Автор отметил удобство местности и богатый запас «цельной глины, хорошего качества, которая добывается здесь же, на месте завода, и слой ее начинается тотчас же по снятии пыловки не более четверти аршина... Кирпич, приготовляемый на этом заводе, имеет качества хорошего кирпича, требуемого для кладки стен, сводов, арок и проч.; он полномерен, хорошо выправлен и прожжен...».

Завод Перелыгиной появился тоже в 1859 г. 30 сентября купеческая вдова Марья Ефимовна Перелыгина обратилась с прошением к московскому военному генерал-губерна-

тору Павлу Алексеевичу Тучкову за разрешением на открытие «завода, поставленного на земле капитана Калашникова, взятой мною в арендное содержание». Выяснив, что завод находился от деревни Котлы в расстоянии полутора версты, опасностью пожара угрожать не мог, машин на заводе не было, а работа производилась на ручных станках, 40 рабочими; дров на годовое отопление и действие означенного заведения потребуется до 200 саж., завод открыть разрешили⁴¹.

К 1861 г. завод Перелыгиной вырабатывал до миллиона подпятного кирпича, разделяемого при высадке из печи по сортам: отборного, красного и полужелезняка.

Сведения о заводе князя Енгальчева за 1859 г. опубликованы Н. Матисеном в «Атласе мануфактурной промышленности»: там было 3 печи, 20 станков, 10 сараев, 45 рабочих выпускали 650 тысяч штук в год, оборот завода составлял 13 тысяч руб.⁴²

Завод князя Енгальчева в 1861 г. вырабатывал до миллиона кирпичей. Та же производительность сохранялась у завода князя Александра Енгальчева и в 1867 г.⁴³

Цена кирпича у всех заводов тогда была практически одинаковой – от 20 до 23 руб. за тысячу штук⁴⁴.

В том же «Атласе» сообщалось, что при Верхних Котлах действовали еще два кирпичных завода: в 1860 г. завод Петра Акимовича Краснова (1 печь, 12 станков, 7 сараев, 28 рабочих выпускали 500 тысяч штук в год, оборот завода со-

ставлял 11 тысяч руб.); в 1862 г. завод вдовы Катуар с сыновьями (1 машина, 65 станков, 1 печь Гофмана, 217 рабочих выпускали 6 миллионов 338 тысяч штук в год, оборот завода составлял 158 450 руб.).

Судя по документам, в 1860-х гг. на владении под литерой Н-17 находились заводы почетных граждан Льва и Константина Катуаров, купцов П.А. Краснова и П.Ф. Косогорова.

В 1867 г. завод Краснова производил до 900 тысяч штук кирпича в год. В сентябре 1869 г. купец Краснов обратился в Московскую уездную управу с прошением о снижении окладного земского сбора, считая, что он должен быть снижен: «Не нанимая земли и глины, невозможно бы иметь и производства кирпича; расход этой арендной платы, как существенное условие производства кирпича и доходности завода, необходимо и неизбежно, а как плата эта уменьшает сумму доходности, то по всей справедливости и подлежит исключению, при нем и скидке при расчете окладного сбора...» Кроме того, он просил изменить категорию земли, на которой стоит завод и которая определяла величину сбора: «Мой завод почему-то отнесен к высшей категории, чем на самом деле приходилось бы по действительному по расстоянию от города Москвы; а от этого налог оказался непропорциональным и весьма тягостным. Но как завод мой отстоит от Москвы более чем на 10 верст, то и прошу Управу, доложивши о том Земскому Собранию и исходатайствовавши на то его разрешение, перечислить мой завод, сообраз-

но его действительному разстоянию в третью категорию распределения сбора на 1869 г. При этом имею честь представить в подлиннике свидетельство московской уездной полиции в том, что завод мой отстоит даже от Серпуховской заставы, не только что от центра города, более десяти верст». Завод находился на краю Котельской дачи на второй половине деревни Евстратьевой, у межи с селом Зюзином, и добираться до него приходилось по Серпуховке, а от нее влево более двух верст⁴⁵. Так набегало 10 верст, что снижало бы земский сбор. Но вся земля Котлов считалась землей первой категории. И прошение Краснова не было удовлетворено.

Когда началась крестьянская реформа 1861 г., в результате которой крестьяне получили свои наделы, многие владельцы стали распродавать свои занадельные (оставшиеся после выделения наделов) земли, в которых обнаружились ценные кирпичные суглинки.

Первым приобрел у Калашникова 139,3 дес. князь Павел Иванович Грузинский (предположительно в 1861 г.) На земле, купленной Грузинским, арендовал землю под кирпичный завод полковник князь Ельпидифорович Енгальчев. Срок условия на аренду истек 30 апреля 1871 г., и кирпичный завод, как положено, уже в конце 1870 г. был уничтожен, строения сломаны и производство работ на нем прекращено. Но пока не был распродан скопившийся кирпич, завод считался действующим. И взимание земского сбора не прекращалось. Пристав Кузьмин-Короваев считал, что «зем-

ский сбор должен быть прекращен февраля 13 дня 1871 года»⁴⁶.

3 августа 1868 г. по купчей крепости штабс-капитан Михаил Николаевич Андреев, получивший по наследству недвижимое имение в Котлах 67 дес. 2160 кв. саж., продал его за 4350 руб. жене титулярного советника Елене Михайловне Емельяновой⁴⁷.

В 1869 г. коллежский асессор П.А. Краснов приобрел по купчей крепости у капитана Калашникова землю 30 дес. за 6 тысяч руб., на которой стоял его кирпичный завод, поставленный им еще на арендованной земле 10 лет назад⁴⁸.

10 июня 1870 г. Калашников продал 43 дес. 1732 кв. саж. за 30 тысяч руб. ростовскому купцу Павлу Фёдоровичу Косогорову⁴⁹. Через полгода 30 января 1871 г. и купчиха Вера Леонтьевна Косогорова купила по купчей крепости у капитана Калашникова 6 дес. 1200 кв. саж.⁵⁰

У Калашникова в Верхних Котлах остался только дом каменный со службами.

5 октября 1871 г. по купчей крепости князя Георг и Павел Ивановичи Грузинские продали потомственным почетным гражданам Катуарам (Льву, Константину и матери их Анне Ивановне) землю со строением и кирпичным заводом 182 дес. 2332 кв. саж. за 85 тысяч руб.⁵¹ В число этих десятин вошли 139,3 дес. села Верхние Котлы, а остальные – смежных владений, приобретенных ранее Грузинскими. Та-

ким образом, в списке фабрик 1872 г. оказалось два кирпичных завода Катуара: один – бывший прежде за губернским секретарем князем Павлом Ивановичем Грузинским, ныне за почетными гражданами Анной, Константином и Львом Ивановичами Катуарами, доходностью 3 тысячи руб.; второй – доходностью 1500 руб.⁵² Позже они были объединены в один завод. Это был самый крупный в окрестностях кирпичный завод⁵³. Его владельцы потомственные почетные граждане Анна Катуар и ее сыновья Константин и Лев Ивановичи даже держали управляющего Евгения Фёдоровича Фохта. Вскоре выпуск красного кирпича был доведен до 9 миллионов штук. Из этих кирпичей были построены Верхние торговые ряды (нынешний ГУМ), Музей изящных искусств (ГМИИ им. Пушкина) и другие здания в Москве. Не позже 1876 г. по купчей крепости Л.И. Катуар приобрел и участок у П.Ф. Косогорова 43 дес. 1732 кв. саж., вероятно, смежный с его 139,3 дес., и теперь он стал основным владельцем Верхнекотельских земель.

С марта 1870 г. 4 дес. земли с кирпичным заводом взял в арендное содержание у П.А. Краснова московский купеческий сын Иван Егоров Обрезков, и уже в сентябре 1870 г. он обратился с прошением в управу о снижении земского сбора из-за дальности арендуемого завода, повторив те же, что и Краснов, доказательства дальности расположения завода, подтвердив их свидетельством уездной полиции⁵⁴. Но про-

шение Обрезкова о снижении земского сбора тоже не было удовлетворено.

19 мая 1877 г. кирпичный завод был куплен у И.Е. Обрезкова московским купцом Матвеем Александровичем Кухновым, который вскоре, 29 декабря 1877 г., умер, оставя, по духовному завещанию, кирпичный завод своей жене Ольге Александровне Кухновой.хлопотал о передаче дел с заводом московской купеческой вдове О.А. Кухновой, получал документы у Обрезкова ее доверенный почетный гражданин Сергей Иванович Поземщиков⁵⁵.

Поначалу московская 2-й гильдии купчиха Ольга Александровна Кухнова сама распоряжалась своим заводом. В 1879 г. она сумела добиться значительного снижения земских налогов, доказав, что доходность, с которой считали налоги, намного превышает реальную, определенную малыми размерами обжигательных печей завода. Посланный для проверки член управы И.В. Васильев обмерил печи и согласился с доводами Ольги Александровны. Налоги снизили⁵⁶.

В дальнейшем, вероятно, московский купец С.И. Поземщиков не только вел дела Кухновой с заводом, но и приобрел его. В июне 1882 г. именно он записан владельцем этого завода, что стоял на земле Краснова. И хоть он сообщил, что еще будет сделано 328 тысяч кирпичей, но предупредил десятника, что завод прекращает работу⁵⁷.

В ноябре 1890 г. П.А. Краснов продал по купчей крепости

свои 30 дес. за 6 тысяч руб. жене коллежского регистратора Елизавете Ивановне Сретенской⁵⁸.

Судя по всему, владелец села Зюзина московский купец Дмитрий Андреевич Романов взял у Сретенской в аренду землю, примыкающую к Зюзину, которой до нее владел П.А. Краснов, купив стоявший на ней кирпичный завод. Ему, в отличие от прежних владельцев, расположение этой земли было удобно. В 1899 г. на этом его верхнекотельском заводе работало 200 мужчин. (Заводы, на которых работало 200 и более рабочих, считались тогда крупными предприятиями.) Но после его кончины в 1901 г. наследники, сыновья Д.А. Романова, с двумя заводами не справились, и к 1906 г. верхнекотельский завод Романова остановился⁵⁹.

И хоть в дальнейшем завод не действовал, однако по-прежнему принадлежал наследникам Д.А. Романова. В 1925 г. при обследовании кирпичных заводов Московской губернии, проведенном Московским Советом народного хозяйства, этот завод «быв. наследников Романова» был упомянут под № 14 в IV группе ликвидированных предприятий, отмечен как смежный с другим заводом «бывш. наследников Романова», и его территорию было предложено наметить как место для прирезки к смежному участку кирпичного завода «быв. Романовых», расположенного на земле деревни Волхонки, поблизости от платформы Коломенской, и действовавшего вплоть до 1917 г. В 1927 г. развалины верхнекотельского завода «бывш. наследников Романова» были проданы

для разборки на щебень⁶⁰.

В 1884 г. в ведомости кирпичных заводов был указан единственный кирпичный завод в Верхних Котлах «в собственных строениях потомственного почетного гражданина Московского 1-й гильдии купца Льва Ивановича Катуара, торгующего под фирмой «Вдова А. Катуар с сыновьями»⁶¹. О Катуарах надо сказать подробнее.

Торговый дом «Вдова А. Катуар с сыновьями» появился в Москве много раньше. Купеческое семейство Катуар имело долгую историю и не угасающие связи с Францией. Эмигрировав из Франции в Москву, выходец из знатного дворянского рода Катуар де Бионкур – Жан-Баптист (1789–1831) в 1821 г. получил российское гражданство, а в 1825 г. был причислен в купечество. Дети его носили отчество Ивановичи. В 1831 г. он скончался, и его вдова Анна Ивановна Катуар (урожденная Леве, дочь известного московского виноторговца) взяла дело в свои руки, стала купчихой. В 1845 г. был причислен в купечество к семейству купчихи Анны Катуар ее сын Карл, а в 1849 г. – ее сын Константин. В 1855 г. купчиха Анна Катуар получила звание почетного гражданина, а в 1859 г. стал почетным гражданином и ее сын Жюль-Константин Катуар.

В 1869 г. Анна Катуар учредила торговый дом в образе полного товарищества «Вдова А. Катуар с сыновьями».

Семейство жило на Петровском бульваре в собственном доме 4. Под фирмой «Вдова А. Катуар с сыновьями» семей-

ство торговало заграничными винами и москательным товаром и имело банковскую контору.

В 1874 г., когда скончалась Анна Ивановна Катуар, 74 лет, во главе фирмы стал ее сын Константин, 49 лет. В семействе были еще братья: Лев Иванович, 45 лет, и Андрей Иванович, 42 лет.

В 1877 г. не стало Константина, и во главе фирмы стал московский 1-й гильдии купец потомственный почетный гражданин Лев Иванович, 47 лет. Кроме него, представителем торгового дома состояли: его жена Елизавета-Анна-София Катуар и его сыновья Лев и Андрей Катуар, потомственные почетные граждане. Торговали разными иностранными товарами в собственном доме в Тверской части, 3-й участок Л.И. Катуар возглавлял торговый дом семьи более 20 лет.

Сын Андрея Ивановича Катуара Александр, унаследовав от отца значительное состояние, отошел от торгово-промышленных дел. Тяготая к дворянской среде и намереваясь вступить в брак с Жилонной-Генриеттой д'Аркур (из старинного французского дворянского рода), он добился права носить фамилию Катуар де Бионкур и возведения в российское потомственное дворянство (1891 г.). С 1859 г. представители мужской линии семейства Катуар избирались в руководящие органы французских благотворительных учреждений в Москве и считались, наряду с семействами Арманд и Депре, наиболее авторитетными членами французской колонии в Москве.

С 1894 г. на кирпичном заводе Катуары стали выпускать не только обыкновенный, но и рельсовый, и кленчатый кирпич. Завод рос и постепенно использовал почти все 139 дес. вдоль берегов речки Котёлки (ныне – Котловки). Воды ее использовали, как уточнили в описании завода, «только для питья». На территории завода по правому берегу речки было выкопано 15 прудов для производства, самый большой длиной 7 аршин (около 5 м), глубиной 4 аршина (около 3 м) образован в верховье отвершка речки Котёлки.



Двор верхнекотельского кирпичного завода. Фото автора 2000 г.

Надо отметить, что в декабре 1896 г. из кирпича своего кирпичного завода Катуары построили шелкокрутильную фабрику на низменном левом берегу речки, заросшем вековыми ветлами. При этом они дали купеческое слово, что вредных сбросов в реку не будет, а расход топлива не превысит 15 тысяч пудов мазута в год⁶². Речка, впадающая в Москву-реку, жива до сих пор. На месте шелкокрутильной фабрики, где сохранились отдельные здания времен Катуаров, ныне располагается ОАО «Крунит», производитель нитей из синтетиков.

Катуары провели по левому берегу речки к шелкокрутильной фабрике и дальше по междуречью, где добывали глину, собственное шоссе, по которому от завода, стоявшего у переезда на высоком правом берегу, до Москвы было всего полторы версты (позже Катуаровское шоссе, с 1951 г. – Нагорная улица). Это шоссе было необходимо. Ведь по нему возили кирпич, сырье, топливо – и не дерево, как у всех, а уголь. Использовался не только английский, но и русский (подмосковный) каменный уголь, кокс и русский антрацит. В 1889 г. на заводе было уже три гофманских печи для обжига кирпича. Гофманские (берлинские) печи стояли на возвышении – между речкой и Серпуховской дорогой в версте от села Верхние Котлы. Одна из них работает и до сих пор. Жив пока и кирпичный завод, который находится поблизости от станции метро «Нагорная» и носит название «Котельский».

Хотя в судьбе его есть некоторая загадка.



Камеры для обжига кирпича гофманской печи на верхнекотельском заводе, которые установил еще Л.И. Катуар в 1889 г. *Фото автора 2000 г.*

В 1899 г. в Верхних Котлах названы только два землевладельца: почетный гражданин Лев Иванович Катуар имел 181,1 дес. – стоимость в земских сборах 32 142 руб.; жена коллежского регистратора Елизавета Ивановна Сретенская – 24,0 дес. – 4950 руб.⁶³

Крестьянам Верхнекотельского сельского общества после реформы досталась наделная земля, в 1873 г. она состоя-

ла из двух частей: первая часть (быв. г-на Андреева) 13 дворов, земли всего 67,9 дес.; вторая часть (быв. г-на Калашникова) 20 дворов, земли всего 102,0 дес. Владельческие земли Верхних Котлов к этому времени практически все были проданы. Крестьянам своих земель не хватало, и они арендовали и удельные земли, и церковные земли по одной или полторы десятины.

Но в 1898 г. священник Михаил Воронцов решил обратиться в Московскую духовную консисторию с прошением по делу о сдаче в аренду под кирпичный завод церковно-причтовой земли села Котлы, расположенной на высоком правом берегу, рядом с селом: «Дело в том, что мы со всех сторон окружены кирпичными заводами, с которых рабочие прямо разоряют наше хозяйство. Как только начинают поспевать плоды или даже полевые посевы, например картофель, рабочие являются партиями и начинают безобразить, ни сторожа наши, ни ласки, ни угрозы, ни обращение к хозяевам – ничто не помогает... Самое то обстоятельство, что вокруг нас кирпичные заводы, нам кажется, указывает на то, что и нам единственный исход из печального положения – это отдать землю под кирпичный завод. Под другое дело, например под дачи и т. п., земля наша не годится, так как не имеет никакой растительности, да и не в обычае у нас это дело»⁶⁴. Разрешение было получено, и 33 дес. церковной земли были сданы на 12 лет в аренду для добычи глины Зигфриду-Альфреду Якобсону, который должен был «платить при-

чту по 800 руб. за каждую десятину в начале каждого рабочего года вперед по мере надобности», с тем чтобы в дальнейшем продлить аренду до 24 лет⁶⁵. Так, в 1899 г. З.А. Якобсон основал кирпичный завод на церковной земле, смежной с заводом Л.И. Катуара.

В 1904 г. в Верхних Котлах были отмечены только эти два действующих кирпичных завода, стоящие рядом, бок о бок. Владельцы: Торговый дом «Вдова А. Катуар с сыновьями» (375 рабочих) и Якобсон Зигфрид-Альфред (основан в 1899 г., 62 рабочих)⁶⁶.

После кончины в 1899 г. потомственного почетного гражданина Льва (Людвига) Ивановича Катуара, 71 года, обнаружилось разорение Катуара: его затраты настолько превышали доходы, что сочтены были расточительностью. Ввиду чего над имуществом Людвига Катуара была учреждена опека Московского губернского правления, поддержанная Собранием выборных московского купеческого сословия, членом которого Л.И. Катуар был до последнего часа.

Торговый дом «Вдова А. Катуар с сыновьями» не мог более торговать по 1-й гильдии и три года (1900–1903) вел оптовую торговлю чаем, иностранными винами и индиго в собственном доме на Петровском бульваре на самом нижнем уровне – по промысловому свидетельству на торговлю и промышленное предприятие.

Постепенно сыновья Льва Ивановича Катуара вступили в купечество. Во второй половине 1900 г. – Генрих-Иоанн-

Баптист Львович, годом позже потомственный почетный гражданин Лев-Карл Львович. В 1902 г. семейный торговый дом вновь стал вести дела по 1-й гильдии – в образе полного товарищества, а в 1903 г. оба брата стали купцами 1-й гильдии.

В 1903 г. за Генрихом Львовичем, 37 лет, записана оптовая торговля под фирмой «Вдова А. Катуар с сыновьями» чаем, иностранными винами, индиго и шелком при жительстве, а также розничная торговля шелком и прочими товарами. Судя по этому перечню, ему отошла шелкокрутильная фабрика. А Лев Львович, 39 лет, записан собственником кирпичного завода Московского уезда, 5-го стана, Зюзинской волости, в селе Верхние Котлы, под фирмой «Вдова А. Катуар с сыновьями».

Уже с 1904 г. оба сына Льва Ивановича перешли во 2-ю гильдию и оставались в ней до 1916 г., не имея, как видно, достаточно личных средств для 1-й гильдии. Важнее было сохранять высокий статус семейного Торгового дома «Вдова А. Катуар с сыновьями».

Владельцем верхнекотловского кирпичного завода Лев Львович Катуар был записан и в 1904, и в 1905 гг. Позже эта запись отсутствовала, и можно предполагать, что строения кирпичного завода были сданы в аренду или проданы. Хотя бы его гофманские печи. Покупателем, вероятнее всего, стал владелец соседнего завода Зигфрид-Альберт Якобсон. Во всяком случае, в 1909 г. за Катуарами значилась толь-

ко шелкокрутильная фабрика (основана в 1896 г., 292 рабочих). А кирпичный завод был только у Якобсона (основан в 1899 г., 200 рабочих)⁶⁷, который позже оставался единственным владельцем верхнекотельского кирпичного завода.

Московский 2-й гильдии купец Зигфрид-Альфред Якобсон (1839 г. р.), в купечестве состоял со 2-й половины 1884 г. и вплоть до 1895 г. был приписан к родному городу Митаве, хотя уже несколько лет жил и торговал в Москве в Мясницкой части, 1-й участок, в Георгиевском переулке, в доме Бахрушина. С 1896 г. он уже был полноправным москвичом и много лет подряд, состоя во 2-й гильдии, торговал различным мануфактурным товаром близ Кремля в Старом Гостином дворе, а с 1901 г. постоянно в Средних торговых рядах. Он несколько лет жительствова в доме музея Бахрушина, позже изредка менял место жительства, не имея собственного дома, но торговал всегда в одном месте. В 1897 г. у Якобсона родился сын Владимир, и он, как видно, решил расширить дело. В 1899 г. он взял в аренду 33 дес. церковных земель храма села Никольского, где основал кирпичный завод рядом с заводом Льва Ивановича Катуара, который в том же 1899 г. умер. Почти разорившаяся фирма Катуаров с трудом восстановилась спустя три года. Дело фирмы на заводе продолжил Лев Львович Катуар, ставший купцом 2-й гильдии.

А с 1915 г. Якобсон стал торговать в Среднем ряду вместо мануфактуры исключительно кирпичом, в то время как Ка-

туары кирпич уже давно не продавали. Как видно, Якобсон арендовал или даже купил у Льва Львовича Катуара строе- ния кирпичного завода в Верхних Котлах, что дало ему воз- можность вести торговлю кирпичом, в том числе и в центре Москвы. Завод в Верхних Котлах (теперь уже Якобсона) ра- ботал вплоть до 1917 г. и позже.

В 1920-х гг. верхнекотельский кирпичный завод, отме- ченный по-прежнему одной строкой – «быв. Якобсона», ра- ботал в ведении Шатурстроя. Так же записано и в «Списке фабрик и заводов, находящихся на учете МСНХ» 1924 г.: на заводе «быв. Якобсона» трудится уже 40 служащих, 60 жен- щин и 11 подростков – всего 119 человек⁶⁸.

На карте 1922–1925 гг. (Генштаба Красной армии) при ре- когносцировке 1929 г. этот кирпичный завод обозначен под № 369.

На заводе, который работает до сих пор, все знают, что в основе предприятия – завод Катуара. Но история развития заводов позволяет сделать вывод, что разорившиеся Катуа- ры продали кирпичный завод соседу Якобсону, который и назывался впоследствии как последний владелец завода Ка- туаров.

А земли имения Никольское (179 дес. 1500 кв. саж.) в 1914 г. братья Л.Л. и А.Л. Катуары продали действительно- му статскому советнику Алексею Александровичу Лопухи- ну, который хотел построить на этих землях современный жилой поселок.

Акционерное общество «Поселок Никольское» – так называл свой проект высокопоставленный учредитель.

Алексей Александрович Лопухин (1864–1928) – известный русский судебный и административный деятель. Сын прокурора Петербургской судебной палаты А.А. Лопухина. Брат героя Первой мировой войны генерала Д.А. Лопухина и губернатора В.А. Лопухина. Был женат на сестре князя С.Д. Урусова. Одноклассник П.А. Столыпина, в 1886 г. он окончил юридический факультет Московского университета со степенью кандидата права. В 1902–1905 гг. – директор Департамента полиции. Был блистательным юристом, либеральным законником. Им проведены крупные изменения в системе политического сыска – введены новые методы, создана сеть охранных отделений и розыскных пунктов. Лопухин развил деятельность секретной агентуры внутри революционных организаций. Бурная жизнь Лопухина требует отдельного очерка. Из нее необходимо отметить основное: в истории имя А.А. Лопухина связывают прежде всего с разоблачением провокатора Е.Ф. Азефа, который, будучи руководителем боевой организации эсеров, являлся одновременно агентом полиции. В 1908 г. эсеры похитили в Лондоне дочь Лопухина, потребовав назвать имя полицейского агента в верхах эсеров. Лопухин был вынужден раскрыть им сотрудничество Азефа с полицией. За разглашение служебной тайны он подвергся суду в Особом присутствии Правительствующего сената в 1909 г., приговорен к каторжным

работам, замененным ссылкой в Сибирь. В 1912 г. помилован и восстановлен в правах. Затем служил вице-директором Киевского отделения Санкт-Петербургского международного коммерческого банка, а с 1913 г. – вице-директором Московского отделения Сибирского торгового банка.

На территории имения Никольское в долине между Котловкой и Коршунихой А.А. Лопухин решил возвести современный жилой поселок. Для этого вместе с прапорщиком Михаилом Матвеевичем Орловым 28 декабря 1914 г. Лопухин учредил Акционерное общество «Поселок Никольское», продал акции общества еще десяти акционерам, и на первом же собрании акционеры приняли решение приобрести у Лопухина имение Никольское по купчей крепости.

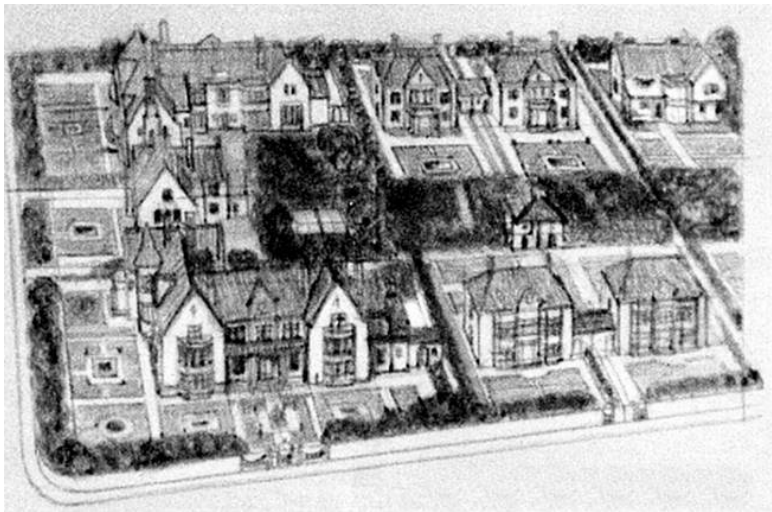
Надо сказать, что на стыке XIX–XX вв. возникло новое градостроительное направление – возведение города-сада, что привело к возникновению Обществ городов-садов в разных странах: Англии (1899), Германии, Франции, России (1913).

Организационная идея города-сада предполагала свободное открытое членство в жилищном товариществе – каждый желающий мог приобрести не менее одной акции (пая) и не более изначально определенного количества акций (пая). Собираемый при этом капитал направлялся на постройку или приобретение домов и земельных участков, а свободные суммы помещались под накопительные проценты в сберегательные кассы или иным вполне надежным способом,

подобно сиротским капиталам. С начала XX в. в России возникают поселки «по типу город-сад». Одним из первых архитекторов А.А. Веснин в 1908 г. разрабатывает проект поселка-сада Никольское близ Москвы⁷⁰.

АО «Поселок Никольское», как видно, предполагал такое направление развития с использованием проекта Веснина.

Общество, судя по уставу, было учреждено «для устройства пригородного поселка под названием «Никольское» для постройки и эксплуатации в этом поселке зданий для жилья». И Московская казенная палата постановила не взимать с общества промысловый налог, «принимая во внимание, что Указом Правительствующего Сената, от 9 февраля 1910 г. за № 1802, по делу Общества средних торговых рядов в Москве, разъяснено, что промысловому обложению подлежат только лишь предприятия торговые или промышленные, предприятия же по эксплуатации недвижимых имуществ, как не являющихся по природе своей коммерческими, не должны быть привлекаемы к платежу промыслового налога, хотя бы даже указанные недвижимые имущества принадлежали акционерным компаниям, к каковым предприятиям следует также отнести и упомянутое общество»⁷¹.



Проект малоэтажного квартала поселка Никольское.
1908 г.

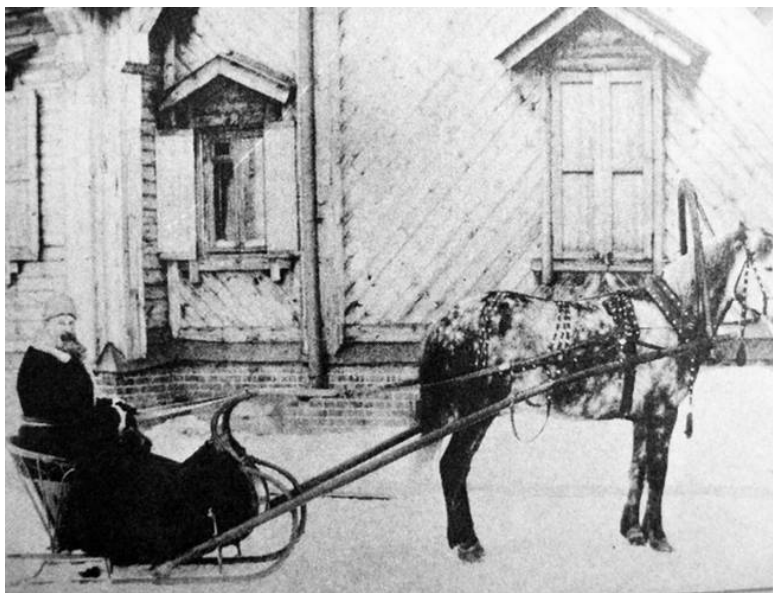
Проект Веснина отличался многими – прогрессивными для того времени – планировочными принципами, связанными с размещением административно-хозяйственного центра, определением парковой зоны, классификацией улиц по их назначению – как магистральных, жилых и т. д., размещением домов в окружении садов. Однако социальные идеи города-сада в этом проекте должного отражения не нашли. Недостатком проекта стало также механическое применение прямоугольной сетки жилых кварталов, плохо связанной с местностью.

Центральной улицей в проекте Веснина становилось Ка-туаровское шоссе (ныне Нагорная улица), шедшее почти посередине водораздела между двумя речками. Вдоль шоссе намечалась трамвайная линия из города. В поселке были предусмотрены прогимназия, аптека, торговые ряды, на центральной площади – новая церковь (Никольская церковь оставалась на правом берегу Котловки, в старом селе). Застройка предполагалась усадебного типа, коттеджи в один-два этажа с небольшими придомовыми участками земли, по типу малоэтажных поселков, которые строили на окраинах наших городов после войны.

Проект, как видно, не был осуществлен. Скорее всего, из-за начавшейся в 1914 г. Первой мировой войны. Однако на карте 1924 г. видны три проезда, повторяющие три северных проезда на плане Веснина. Эти безымянные проезды и сейчас хорошо прочитываются на местности. Возможно, поселок все-таки начали реализовывать и вначале устроили улицы, которые сохранились в более поздней планировке и вдоль которых не один год возникали рабочие поселки окрестных предприятий, отмеченные на карте Москвы и окрестностей 1938 г.: поселок ЗИС, поселок Коммуна, Ленинский рабочий городок (Ленинская слобода, от которой шла одноименная улица в Москву).

В настоящее время в этой части улицы Нагорной сохранились фрагменты жилой застройки 1930-х гг., однако к проекту поселка-сада они отношения не имеют.

В окладной книге по Государственному земельному налогу 1917 г. в документе № 111 записан последний владелец общего имения (села Троицкое и Верхние Котлы) – 206 дес. 2090 кв. саж., сбор 95 руб. 73 коп. Это тайный советник Николай Сергеевич Терский, купивший имение у предыдущего владельца – подольского купца Сергея Аверьяновича Фомичёва (дата продажи не отмечена)⁷². Значит, не стало уже в Верхних Котлах Катуаров, акционеров общества «Поселок Никольское», Сретенской, – землю в годы Первой мировой войны перекупали друг у друга кто успеет.



Художник Василий Васильевич Верещагин на даче

А в 1918 г. в списке бывших частновладельческих имений 300 дес. в Котлах значились за Сибирским торговым банком. Видно, последние приобретатели успели продать земли банку до революционных событий.

Жена коллежского регистратора Елизавета Ивановна Сretenская, которая еще в 1902 г. владела 24 дес. (территории прежней деревни Елистратьевой), в 1917 г. уже не упомянута. С этим владением связаны известные ныне Коробковские сады, которые стали известны как одноименное советское хозяйство. О том, что на этих землях происходило, читайте ниже.

Нередко в Верхних Котлах краеведы размещают дачу Верещагина. Чтобы читатель мог убедиться, что это ошибочно, приведу факты, которые удалось выяснить из документов.

Дача В.В. Верещагина. Василий Васильевич Верещагин (1842–1904) – выдающийся русский живописец и литератор, один из наиболее известных художников-баталистов.



Дача Верещагина в Нижних Котлах

В 1891 г. отставной коллежский регистратор художник Василий Васильевич Верещагин выстроил дом для собственного жилья и помещения художественной мастерской на земле крестьян деревни Новинки, в 4¹/₂ версты от Москвы, вблизи Серпуховского шоссе, в надежде приобрести застроенный участок в собственность. Этот участок, уточню, находился к востоку от Серпуховки, на землях деревни Нижние Котлы, а не Верхние. В феврале 1893 г. Верещагин обратился с прошением в Удельное ведомство продать уча-

сток удельной земли: «По удельной земле проходит дорога от Серпуховского шоссе, которою отрезается к северу участок, около 18 десятин; северо-восточная часть его имеет большую покатость и изрыта оврагами, остальное же пространство, смежное с дер. Нижние Котлы, имеет поверхность ровную и годно для постройки. На этом месте мне было бы удобно устроить свою усадьбу». После промера и отмежевания участков (части удельной оброчной статьи № 190 и смежной № 191) Удельное ведомство разрешило продажу их Верещагину, но он вскоре уехал в командировку на Дальний Восток, и дело отложилось, а тем временем обе оброчные статьи сдали в аренду по контрактам крестьянам деревень Нижние Котлы и Новинки до 1898 г., а затем до 1902 г. В те же годы оброчные статьи № 191 и 192 были детально исследованы на содержание глины, глина добывалась и использовалась на поставленном там кирпичном заводе – оброчная статья № 191 почти вся была сдана в аренду торговому дому «П. и А. Помеловы и К^о» с января 1898 по 1 января 1922 г. под выборку глины и сельскохозяйственное пользование.

Только 20 мая 1903 г. по купчей Верещагин приобрел 4 дес. под дачу: № 190 (часть) – участок пахотной земли (3 дес. 1200 кв. саж.) при деревне Нижние Котлы и смежный с ним № 191 (часть) – участок пахотной земли (1230 кв. саж.) при деревне Новинки. Участок был «расположен в углу, между двумя шоссевыми дорогами: Серпуховской и ветвью, ведущей от нее в село Коломенское. Почва на участ-

ке суглинистая, местами супесчаная. К востоку значительно покатаая, прорезывается оврагами, к западу же, к стороне Серпуховского шоссе и деревни Котлов, более ровная»⁷³.

В августе 1903 г. Верещагин предпринял долгожданную поездку в Японию, откуда вернулся в ноябре 1903 г. Он привез огромную коллекцию предметов японского искусства и домашнего обихода, двадцать этюдов и набросков, написал несколько очерков о Японии. А в марте 1904 г. началась Русско-японская война – и шестидесятилетний баталист отправился на фронт, где уже 31 марта 1904 г. погиб: флагманский броненосец «Петропавловск», на котором находился Верещагин, подорвался на mine. У художника остались жена и трое малолетних детей. Вряд ли они построили новую дачу на только что купленной земле. В более поздних документах эти оброчные статьи упоминаются за другими арендаторами.

Церковь Николая Чудотворца, что в Котлах, известна с незапамятных времен. Известны фотографии 1910 г. церкви Николая Чудотворца в селе Никольском.

Появились они, как видно, в связи с ремонтом храма, с прошением о котором в том году причт и староста обратились, как было заведено, в Московскую духовную консисторию – просили «о разрешении произвести ремонт и устроить духовое отопление...». Консистория запросила Императорское Московское археологическое общество. Его Комиссия по сохранению древних памятников постоянно отслеживала состояние таких древних зданий, как Николаевская церковь,

что на Котлах, и без разрешения комиссии приступать к малейшему ремонту не разрешалось. Вероятно, тогда же членами комиссии был сфотографирован храм – снаружи и внутри, что дает возможность увидеть уникальный иконостас, в котором иконы располагались не рядами, а по окружности.



Церковь Николая Чудотворца в селе Никольском на реке Котловке, вид с севера. *Фото 1910 г.*

В деле хранится справка, составляемая обычно в консистории после поступления прошений о ремонте и содержащая предысторию храма: «По клировой ведомости о церкви Святителя и Чудотворца Николая, что на Котлах, Московского уезда за 1909 год значится: построен в 1646 году деревянный храм во имя Зосима и Савватия окольным Афанадием Осиповичем Прончищевым. В 1677 году сыном его Иваном Прончищевым на место деревянного храма построен каменный во имя Святителя и Чудотворца Николая и Знамения Пресвятой Богородицы (взято из патриарших книг Казенного приказа 88 л. 277). Оба престола за одним иконостасом и холодные. В 1875 году частию на церковную сумму, частию на приношение доброхотных дателей устроен теплый придел во имя Св. Пророка Илии. Зданием каменная с таковою же колокольнею. Утварью достаточна». Императорская Археологическая комиссия ремонт разрешила при условии сохранения: «1) существующих признаков бывших в древности пристроек с юга и с севера и звонницы на южной стене с лестницею к ней, проходящею в толще сей стены, а также 2) могущего обнаружиться существования древней стенописи».

В январе 1911 г. был утвержден список работ, затем и выполненных, по ремонту древней церкви: «В алтарях сделать деревянные золоченые одежды для 2-х престолов с живописными иконами под стеклом и с мраморными верхними досками, переделать колоды, сделать двойные рамы, заменить

во всем храме полы деревянные метлахскими плитками, возобновить иконостас, не изменяя формы и вида, подштукатурить внутри стены, окрасить их масляной краской, расписать их орнаментом и священными картинами, соединить теплый храм с холодным пробивкою арки в стене, надстроить колокольню на один ярус и покрасить крышу новым железом и, согласно утвержденному проекту, устроить в холодном храме духовое отопление...»⁷⁴

При церкви, бывшей приходской не один век, имелось кладбище (600 кв. саж. – 2722,5 кв. м), где хоронили жителей, входивших в приход деревень (Шаболовка, Изютина, Верхние Котлы) вплоть до 1930-х гг., когда церковь снесли. Тогда она стояла уже у края высокого обрывистого берега, постоянно размываемого рекой. В 1978 г. на месте разрушенной церкви еще был свободен большой газон перед трехэтажным зданием Московского приборостроительного техникума, а при обвалах кромки оврага вскрывались захоронения бывшего погоста. К 1990 г. рядом появилась станция метро «Нагорная», а здание техникума вместе с участком церкви заняла автобаза № 29 производственного объединения «Мосовощтранс»⁷⁵.

Советские времена начались, когда после революции во всех селениях были избраны сельсоветы. В каждом селении, независимо от его величины, – свой Совет. В каждой волости – волостной Совет рабочих и крестьянских депутатов. В июне 1918 г., когда Московский уездный совет принял по-

становление о слиянии волостей, их в уезде было 20, из них надо было сделать 10, для чего некоторые волости объединяли. Название и центр новых волостей появились не сразу.

Так, в одну волость объединили Зюзинскую, Царицынскую и Нагатино-Люблинскую. Зюзинский волсовет был против слияния. Однако 11 августа 1918 г. на заседании президиумов трех волостных Советов крестьянских и рабочих депутатов решение о слиянии волостей было принято. Центром соединенных волостей после долгих прений избрали Царицыно. В сентябре было принято постановление называть новую волость Южной, и сообщение об этом послано в Москву. Но из уездного Совета было получено указание именовать волость Ленинской. Нагатино-Царицыно-Зюзинский волостной совет согласился с этим⁷⁶. А 28 сентября 1918 г. исполком Ленинского волсовета переименовал село Царицыно и одноименную железнодорожную станцию в Ленино.

Только осенью 1918 г. во всех селениях, согласно Декрету о земле, был проведен передел земель в каждом селении. Как правило, пахотные земли делили по едокам на 8 или 9 лет. Тогда же во всех селениях были созданы крестьянские общества совместной обработки земли, получившие название СККОВ – сельские комитеты крестьянского общества взаимопомощи. Они как бы представляли прежнее сельское общество – коллектив хозяйств селений, участие в котором не было регламентировано, но общепринято.

В сельсоветах в начале 1920-х гг. были составлены подробные перечни имеющихся на территории заводов и фабрик с отметкой, работают ли они. На территории Нижне-Котловского группсовета, куда в то время входили и Верхние Котлы, располагалось много заводов, в том числе верхнекотельские предприятия: шелкокрутильная фабрика «быв. Катугара», которая находилась в ведении МСНХ и не работала; кирпичный завод «быв. Якобсона», производивший кирпич для Шатурстроя; медно-литейный завод («быв. Вогау» до 1917 г.) – работал в ведении ВСРМ.

Жизнь обеих деревень была, как всегда, взаимосвязана. В 1924–1929 гг. у селений Верхние (519 жителей) и Нижние Котлы (854 жителей) существовал единый группсовет – Нижне-Котловский, председатель сельсовета беспартийный крестьянин М.А. Карасев⁷⁷.

В сведениях о землепользователях Ленинской волости 1926 г. сообщаются разнообразные сведения о населенных пунктах. В Верхних Котлах значится 358 едоков. Здесь имеется не только школа 1-й ступени, но и ученическая библиотека, и сельскохозяйственный кружок; кирпичный завод (быв. Якобсона), аффинерный завод (быв. Вогау), совхоз «Коробково» (быв. Коробкова), 15 дес. леса (быв. Катугара).

Кстати, все окрестные лесные дачи, независимо от величины, уже с 1918 г. отошли к лесничеству. И в перечне около сорока лесных дач этого периода, приведенных в «Сведениях лесничества о лесах в Ленинской волости», значатся не

только участки в 4 дес. (быв. Коньковская пустошь без названия), 7 дес. (быв. Романова, быв. Шмидта), 8 дес. (быв. парк Ржевских в Шаболове), но и 1319 дес. (быв. казенный лес в Покровском), 330 дес. (быв. Каткова в Битцах), 200 дес. (быв. Трубецкого в Узком).

В 1927 г. статистические сведения о селениях Ленинской волости были объединены в «Поселенные таблицы о распределении земли по формам землепользования, по видам угодий, характеру почв, количеству скота и кустарных промыслов по селениям Московского уезда». В Ленинской волости в Верхних Котлах числилось 76 общинных хозяйств, а в них наличных едоков – 454, распределение земли по угодьям (в дес.): усадьба – 8,46, пашни – 192,20, луга – 3,00, выгон – 16,74, лес и куст. – 22,56; всего земель – 242,96, почва – глина; лошадей взр. – 32, коров взр. – 64, число хозяйств, занятых кустарными промыслами, – 4, в них занятых промыслом лиц – 4⁷⁸.

При очередном разукрупнении группсоветов в 1929 г. Верхне-Котловский сельсовет стал самостоятельным⁷⁹.

Котловская школа. В 1869 г. в Верхних Котлах в доме преподавателя, никольского священника Воронцова, открылось церковноприходское училище, в котором тогда училось 17 мальчиков и 2 девочки⁸⁰. Но позже начальное народное училище было открыто в деревне Нижние Котлы, где и существовало многие годы как Котловское училище, отмечая

время создания 1897 г. В нем учились крестьянские дети из обеих деревень. Как и во многих училищах, здесь была создана ученическая библиотека, одна из крупных по сравнению с другими: к 1 июня 1908 г. в ней было 607 книг. Они группировались по разделам: духовные – 103, биографические – 36, исторические – 65, географические – 63, по естествознанию – 89, рассказы и повести – 237, разные – 14; пришли в ветхость – 24, последний раз библиотека пополнялась в 1905 г., но сколько поступило книг, в отчете не указано, в 1907/08 учебном году в училище было 100 учащихся, учащиеся прочли 90 книг, взрослые читатели – 14⁸¹.

В 1914 г. попечителем Котловского училища являлся Николай Васильевич Якунчиков (с 1906 г.), в нем преподавали священник Иоанн Матвеевич Наумов (с 1896 г.) и четыре учительницы: Прасковья Николаевна Побединская (с 1895 г.), Александра Андреевна Фишер (с 1902 г.), Любовь Андреевна Фишер (с 1908 г.), Евгения Николаевна Яковлева (с 1911 г.)⁸².

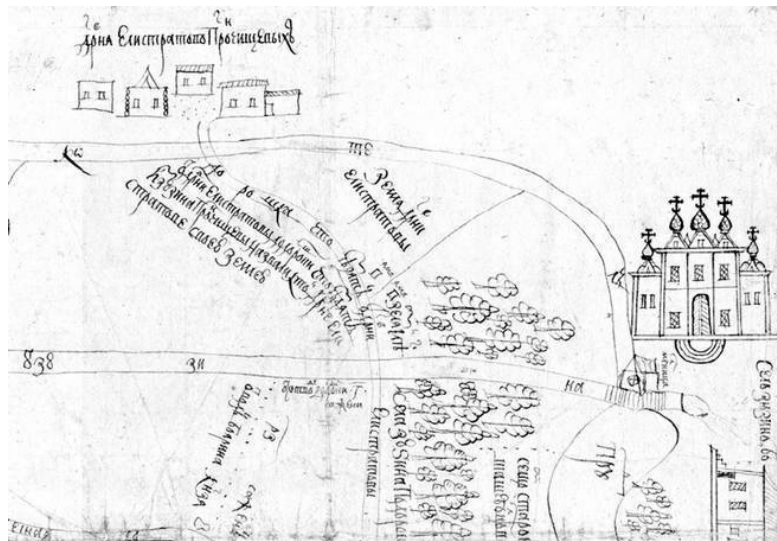
Но позже, уже после революции, в Верхних Котлах вновь возникла школа (отмечена в 1924 г.). Это была школа 1-й ступени – с 1918 г. форма начальной общеобразовательной школы, сначала пятилетней, а с 1923 г. четырехлетней.

В июле 1918 г. в Верхних Котлах отмечены комиссаром Гавриловым Акционерное общество «Московский электrolитический завод» – 64 рабочих; завод быв. Якобсона, где жило 13 человек, и шелкокрутильная фабрика быв. Катугара,

при которой жили 192 человека.

Совхоз «Коробковские сады». Прежде чем рассказывать об этом советском хозяйстве, напомним вышесказанные сведения о территории, где возникло это хозяйство. Это высокий мыс между Котловкой и ее правым притоком, где в начале XVIII в. располагалась деревня Елистратьева села Никольского.

В 1860 г. коллежский ассессор Пётр Акимович Краснов поставил кирпичный завод (1 печь, 7 сараев, 12 станков). Землю под кирпичный завод и добычу глины, как было заведено в таких случаях, он арендовал у владельца села Никольского Верхние Котлы Николая.



Деревня Елистратьева. Фрагмент чертежа 1694 г.

Александровича Калашникова. А в 1869 г. Краснов приобрел по купчей крепости весь участок деревни Елистратьевой – 30 дес. между речкой Котловкой и небольшим правым притоком – ручьем, пополняемым ключами. Заводом тогда владел уже московский купец Иван Егорович Обрезков, который арендовал у Краснова 4 дес. под завод и глинище. 19 мая 1877 г. завод у Обрезкова купил московский купец Матвей Александрович Кухнов. 29 декабря того же года М.А. Кухнов умер, оставя, по духовному завещанию, завод жене Ольге Александровне Кухновой. В 1882 г. истекал срок арен-

ды 4 дес. земли под завод, которым в том году владел уже купец Сергей Иванович Поземщиков. Он не собирался продолжать дело, и в июне многие сараи, как полагалось, уже были поломаны.

Конец ознакомительного фрагмента.

Текст предоставлен ООО «ЛитРес».

Прочитайте эту книгу целиком, [купив полную легальную версию](#) на ЛитРес.

Безопасно оплатить книгу можно банковской картой Visa, MasterCard, Maestro, со счета мобильного телефона, с платежного терминала, в салоне МТС или Связной, через PayPal, WebMoney, Яндекс.Деньги, QIWI Кошелек, бонусными картами или другим удобным Вам способом.