

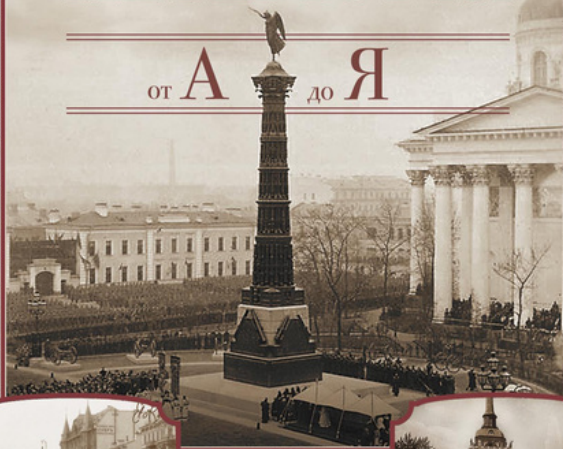


СЕРГЕЙ  
ГЛЕЗЕРОВ



# ИСТОРИЧЕСКИЕ РАЙОНЫ ПЕТЕРБУРГА

от А до Я



**Сергей Евгеньевич Глезеров**  
**Исторические районы**  
**Петербурга от А до Я**  
Серия «Всё о Санкт-Петербурге»

*[http://www.litres.ru/pages/biblio\\_book/?art=6279150](http://www.litres.ru/pages/biblio_book/?art=6279150)*

*Сергей Глезеров. Исторические районы Петербурга от А до Я:*

*Центрполиграф; Москва; 2013*

*ISBN 978-5-227-04596-6*

### **Аннотация**

На страницах книги вы найдете популярные очерки об исторических районах старого Петербурга, о предместьях, вошедших в городскую черту, и районах, ставших новостройками совсем недавно, ведь автор твердо уверен: историческое наследие Петербурга – это не только центр. Вы познакомитесь с обликом и достопримечательностями тех районов города, где местные жители и гости столицы бывают очень редко, а может, и вовсе никогда туда не заглядывают. Сергей Глезеров расскажет о них через призму своего отношения к ним. Обо всех от А до Я, от Авиагородка до Яблоновки. Книга прекрасно иллюстрирована и будет интересна краоведам, историкам и всем любителям Санкт-Петербурга.

# Содержание

Предисловие	8
А	35
Авиагородок	35
Автово	37
Александрино	49
Александровская слобода	52
Село Александровское	58
Аптекарская слобода	71
Б	73
«Балтийская жемчужина» («китайский квартал»)	73
Балтийский поселок	80
Беклешовка	82
Белевское поле	85
Беляевка	87
Бичи	88
Бугорки	92
Бугры (поселок)	94
Буяны	96
Быки	100
В	103
Васина деревня	103
Веселый поселок	106

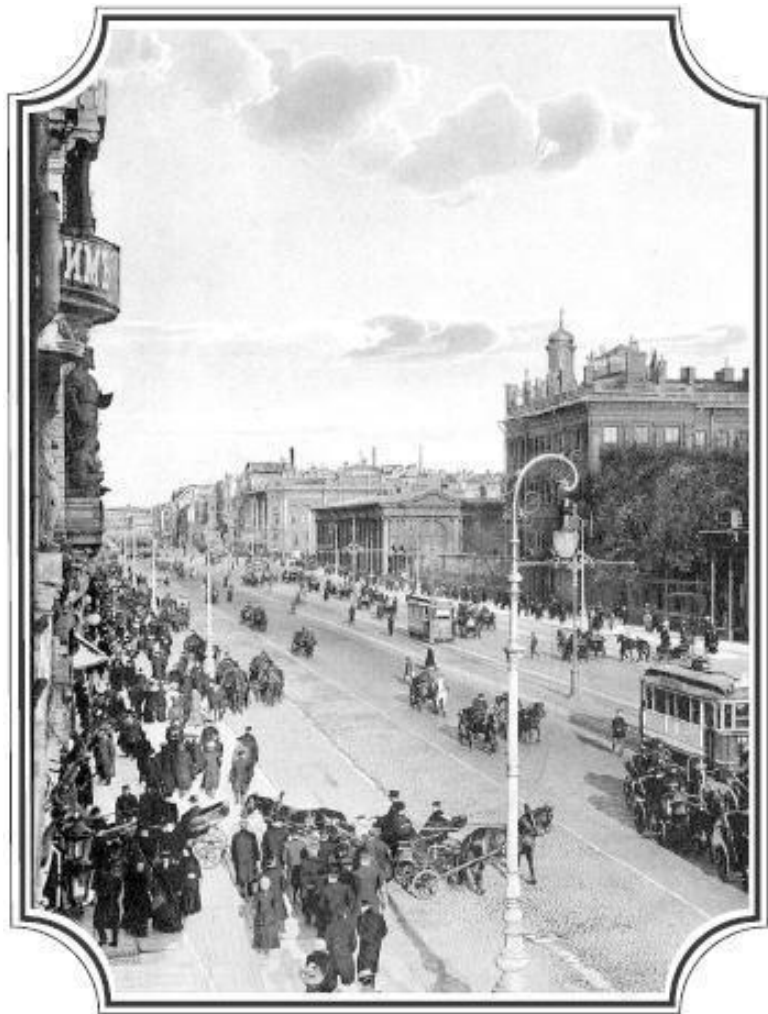
Вильбовское место	124
Винный городок	127
Власьевка	128
Воздушка	131
Конец ознакомительного фрагмента.	133

# **Сергей Глезеров**

## **Исторические районы**

### **Петербурга от А до Я**

Охраняется законодательством РФ о защите интеллектуальных прав. Воспроизведение всей книги или любой ее части воспрещается без письменного разрешения издателя. Любые попытки нарушения закона будут преследоваться в судебном порядке.





# Предисловие

Во все времена Петербург был необъятно многомерным и многоликим. «Петербург – не на одном Невском проспекте, Морских и набережных, – замечал литератор Иван Панаев. – И Галерная Гавань – Петербург...» А Аполлон Григорьев в «Заметках петербургского зеваки», говоря о различии частей города, писал, что «Адмиралтейская похожа на Охтенскую так, как Пекин на Варшаву и Калькутта на Царвококшайск».

Одним словом, Петербург – это уникальное и порой весьма причудливое сочетание исторических районов и местностей, иногда абсолютно не похожих друг на друга. Понятие «исторический район» в последние годы уже довольно прочно вошло в петербургскую краеведческую терминологию. К примеру, «Топонимическая энциклопедия Санкт-Петербурга» сообщает, что «исторические районы – это преимущественно местности и населенные пункты (села, деревни, поселки, хутора), существовавшие в XVII – XX вв. на территории нынешнего Санкт-Петербурга и в разное время поглощенные городом».

Классическими примерами подобных исторических районов служат Купчино и Ржевка, Гражданка и Лесной, Озерки и Коломяги, Нарвская и Невская заставы. Причем даже сами эти исторические районы были крайне неоднородны и

могли включать в себя различные места и местности. Порой они так и назывались, по именам владельцев земли. К примеру, в Удельной можно было найти «Кропоткинские места», в Лесном – «Латкинские места», и даже в центре города, на Фонтанке, было «Вильбовское место».

Кстати, в окрестностях старого Петербурга было немало названий, включавших в себя понятие «новое» – Новая Деревня, Ново-Саратовка, Ново-Парголовская колония и т. п. Это подчеркивало «новое» по отношению к первоначальному поселению, поэтому «новое» подчас уходило в такую же глубь истории, как и «старое». В центре Петербурга вплоть до конца XIX в. бытовало название «Новые места» – так со времен Екатерины II звалась территория влево от Измайловского проспекта, когда она только начала застраиваться.

Очень важно, что в летописи Петербурга исторические районы нередко носили народные, неофициальные названия. Холодный, чопорный чиновничий Петербург, столь безжалостный к пресловутому «маленькому человеку», был тем не менее истинно народным городом. Своеобразные народные городские названия – одно из проявлений этой «народности».

«Губернский город Санкт-Петербург» на протяжении всей своей дореволюционной истории имел репутацию как у самих горожан, так и у жителей Российской империи и иностранцев, самого европейского, «нерусского» города России. И вместе с тем Петербург – русский город. Достаточно хотя

бы заметить, что в первые десятилетия строительства «петровский парадиз» возникал вовсе не по четкому плану, а в классической средневековой традиции, под стенами крепости, как стихийное поселение работных людей, со всей России согнанных на стройку.



Народные имена петербургских местностей словно бы приближали парадную столицу к простому обывателю, давали ему почувствовать свой город родным, близким, доступным. Некоторые из народных названий настолько прижились, что перешли в официоз, а некоторые до сих пор не отражены ни на планах, ни на табличках и указателях, а живут в устной речи и передаются, как предание, из уст в уста от поколения к поколению. Иные имена и вовсе канули в Лету, унеся с собой в прошлое целые пласты петербургской истории. Кто теперь уже вспомнит, где были Козье болото и Куликово поле?

Описание многообразия районов столицы можно встретить у самых разных литераторов. К примеру, вот каким представлял Петербург на страницах знаменитого романа В.В. Крестовского «Петербургские трущобы»: «В Мещанских, на Вознесенском и в Гороховой сгруппировался преимущественно ремесленный, цеховой слой, с сильно преобладающим немецким элементом. Близ Обухова моста и в местах у церкви Вознесенья, особенно на Канаве и в Подъяческих, лепится население еврейское... Васильевский остров – это своего рода *staus in statu* – отличается совсем особенной, пустынно-чистоплотной внешностью с негоциантски-коммерческим и как бы английским характером. Окраины городского центра, как, например, Английская, Дворцовая и Гага-

ринская набережные, и с другой стороны Сергиевская и параллельно с нею идущие широкие улицы представляют царство различных палаццо, в которых засел остаток аристократический и вечно лепящийся к нему, как паразитное растение, элемент quasi аристократический или откупной... Но все то, что носит характер почвенный, великороссийский, – все это осело в юго-восточной окраине города, все это как-то невольно тянет к Москве и даже, по преимуществу, сгруппировалось в части, которая и название-то носит Московской».

Еще одно немаловажное обстоятельство. Современный Петербург – это не только блистательный центр, но и его новостройки, так называемые «спальные районы». Современная Северная столица – это причудливое сочетание блистательного центра города, парадного фасада северной столицы, которым мы по праву гордимся, и окружающих его со всех сторон новостроек, которые, кажется, как близнецы, похожи друг на друга.

Автор этой книги твердо уверен: наше историческое наследие – это не только уникальный центр Петербурга. Новые районы города – тоже часть культурного наследия Северной столицы. В них не меньше питерской истории, чем даже на Невском проспекте. На первый взгляд, новые, «спальные», районы мало чем отличаются друг от друга. Но это только на первый взгляд.

Не секрет, что более половины горожан живет сегодня за пределами собственного «старого Петербурга» – то есть го-

рода, сложившегося, условно говоря, к 1913 г. Даже если взглянуть на карту, то новые районы по площади более чем в два раза больше «старого» города. Именно в новостройках живет сегодня большая часть петербуржцев, для них они стали привычной средой обитания. Здесь выросло уже не одно поколение горожан, которые «центр» и «новые районы» воспринимают подчас как два разных города.

Для жителей новостроек все начиналось с чистого листа, и многие из них, к сожалению, очень смутно представляют себе историю этих мест, поскольку здесь не осталось практически никаких следов старины, которые служили бы связующей нитью между прошлым и настоящим. Такова была судьба очень многих бывших предместий Петербурга, ставших районами новостроек. Именно поэтому они, наверное, и кажутся нам ныне такими безликими и одинаковыми, а главное, – совершенно лишенными исторических корней.

«К сожалению, у людей, живущих, например, в домах 137-й серии (да и не в серии дело! – С. Г.) , нет образа своего района, – говорит молодой петербургский художник, выпускник Академии художеств Александр Дашевский, считающий себя певцом новостроек – здесь ему дышится легче, чем в старом городе. – Для большинства жителей новых районов все, что находится за пределами квартиры, – это пустое, бессмысленное пространство. Они здесь живут, ходят на работу и в магазины, но не чувствуют это место. Раз в полгода к ним приезжают родственники, и они вместе с гостями

выезжают в центр. Получается, что центр – это Петербург. А все остальное – нет. А ведь это тоже Питер – и „хрущевки“, и „брежневки“, и более современные дома. Получается, что у многих тело живет в одном пространстве, а голова – в совершенно другом».

Однако как Петербург возник не на пустом месте, а на обжитых землях древней Ингерманландии, так и питерские новостройки возникли не на голом пространстве, а месте уникальных предместий. Купчино, Автово, Пискаревка, Ржев-ка, Ручьи – все эти привычные для нас районы новостроек еще совсем недавно, каких-нибудь полвека назад, были деревнями и поселениями. Многие из них возникли уже в «петербургский» период истории, а история некоторых уходила в глубь веков – в те времена, когда за много веков до Петра I на этих землях, как отмечает этнограф Наталья Юхнева, жили финноязычные аборигенные племена, которые были предками води, ижоры, вепсов и карел, потом появились ильменские и новгородские славяне – предки современных русских, а затем, уже в XVII в., пришли финны. Так что знаменитые пушкинские строки о «пустынных волнах», на берегах которых стоял Петр I, – не более чем красивый миф.

Старые петербургские окрестности представляли собой своеобразный конгломерат поселений, напрямую связанных со столицей. Среди них – селения русских крестьян, финнов-ингерманландцев, фабрично-заводские поселки, усадьбы столичной знати.

Особый мир представляли собой поселения немецких колонистов. Их было немало в окрестностях Петербурга. Как известно, немецкие колонисты появились в России в эпоху царствования Екатерины Великой, которая в начале 1760-х гг., для улучшения ведения сельского хозяйства, пригласила своими манифестами иностранцев различных сословий селиться в России. Откликнулись на призыв просвещенной государыни главным образом германские подданные. Прибывающие немцы стали образовывать свои поселения – колонии, а звать их стали колонистами. Постепенно им становилось тесно в рамках своих поселений, они арендовали новые земли и образовывали новые колонии.

Немецкие поселения были особым миром – замкнутым и обособленным. Внешний их облик хранил некоторые черты Германии и резко отличался от русского окружения: широкие улицы, обсаженные деревьями в два ряда, сады, иногда кусты роз в цветнике. Колонисты вели замкнутый образ жизни, свято хранили свои национальные и религиозные традиции, поэтому их поселения были своеобразными немецкими уголками на российской земле. Между собой колонисты говорили по-немецки, женились и выходили замуж только за немцев из других колоний. Но в отношениях колонистов с жителями близлежащих мест никогда не было межнациональных конфликтов.

Среди предместий Петербурга заметное место занимали дачные поселки горожан, ставшие возникать с конца XIX в.

на землях, отдававшихся внаем. Сперва в них жили только летом, но когда вскоре жизнь в столице стала дорожать, горожане стали переселяться сюда и на зиму.

Несмотря на разнородность питерских предместий, они становились своеобразным мостом между столицей и Россией, ибо совсем рядом с «блистательным Санкт-Петербургом» люди жили старинными, патриархальными традициями. «Я проехал как-то вверх по Неве на пароходе и убедился, что... окраины – очень грандиозные и русские», – заметил как-то Александр Блок, подчеркивая национальные черты в столь нерусском, казалось бы, Петербурге.

Александра Блока можно назвать одним из тех петербургских поэтов, кто воспевал именно красоту и очарование непарадного, окраинного, а порой и вовсе захолустного Петербурга. Действительно, поэт был великим любителем прогулок по городу и ближним окрестностям. Точнее, не прогулок, а странствий и скитаний. Его дневники, записные книжки и письма к родным пестрели упоминаниями о частых и длительных прогулках. В них – особый облик Петербурга. Образ не фешенебельной изысканной столицы, а города бедных, пустынных, но очень милых сердцу окраин.

Вот лишь несколько характерных записей поэта, датированных началом 1910-х гг. «Гулял – Гаванское поле, вдали на фоне не то залива, не то тумана – петербургская pineta. Несказанное». «Я эти дни занимался главным образом изучением Шуваловского парка и его парголовских окрестно-

стей. Удивительные места». «Вчера вечером тихо гуляли с Пястом. Необычайный, настоящий запах сена между Удельной и Коломягами».

Поэт В. Пяст, близко знавший Блока и часто сопутствовавший ему в странствиях по Петербургу и окрестностям, вспоминал: «Излюбленными его местами были: Петровский остров, Острова и вся Петербургская сторона; Удельный парк; впоследствии – Озерки, Шуваловский парк, Лесной; еще позднее – Сестрорецк, Белоостров; отчасти и Петергоф, и места за Нарвской заставой».

«Я приникал к окраинам нашего города, знаю, знаю, что там, долго еще там ветру визжать, чертям водиться, самозванцам в кулаки свистать! – восклицал Александр Блок в письме к своему близкому другу литератору Е.П. Иванову. – Петербург – гигантский публичный дом, я чувствую. В нем не отдохнуть, не узнать всего, отдых краток там только, где мачты скрипят, барки покачиваются, на окраине, на островах, совсем у ног залива, в сумерки».

Как отмечает охтинский краевед Наталья Столбова, петербургская литературная традиция никогда не чуралась окраинного Петербурга – будь то пушкинский «Домик в Коломне» или блоковская «Незнакомка». А применительно к Охте пронзительно звучат строки Иосифа Бродского «От окраины к центру», написанные в 1962 году...

Стремительно развиваясь, город постепенно поглощал свои предместья. Этот процесс начался не в 1960-х гг., не в

1930-х гг. и даже не в эпоху строительного бума начала XX в. Как известно, когда-то, до середины XVIII в., границей города служила Фонтанка, и именно за ней возникали усадьбы столичной знати, некоторые из них чудом уцелели до сих пор. О том, что эта местность была «загородом», и сегодня напоминает название Загородного проспекта. В XIX в., когда бывшие предместья за Фонтанкой застраивались городскими кварталами, едва ли кто сожалел об их исчезновении.

Общественное движение в защиту старого Петербурга зародилось только в начале XX в., когда процесс утраты прежнего облика города стал особенно явным, и остро встал вопрос о необходимости защиты исторического наследия. Одним из борцов за старый Петербург был историк искусства, краевед В.Я. Курбатов. Достаточно лишь привести несколько цитат его книги «Петербург: Художественно-исторический очерк и обзор художественного богатства столицы», изданной в 1913 г., чтобы понять, какой болью и тревогой отзывалось в нем исчезновение мельчайших деталей прежнего облика Петербурга.

«Совсем еще недавно вдоль Александровского проспекта тянулись тихие каналы, окаймленные аллеями, – сообщал Курбатов о нынешнем проспекте Добролюбова. – Каналы уже исчезли, а теперь засыпаются протоки между питомниками и Пеньковым буяном. Скоро распродадут их на участки, и исчезнет одно из поэтичнейших мест Петербурга».

«Местность между Малой Невкой и Большим проспектом

застраивается так быстро, что уже теперь осталось очень мало деревянных домиков, заполнявших два-три года тому назад все улицы, – сетовал Курбатов, говоря о Петербургской стороне. – Курьезны мелкие улицы вблизи Спаса Колтовского, но они быстро теряют свой захолустный характер».

Одним словом, тема «эволюции петербургских окраин» (такой термин появился на страницах столичной печати еще в начале прошлого века) появилась не сегодня и не вчера. К примеру, в 1912 году в журнале «Огонек» отмечалось, что за последние десять лет «мертвые прежде проспекты Васильевского острова и Петербургской стороны, точно по мановению волшебного жезла, превратились в точные подобию Невского проспекта – с его шумным оживлением, блеском электричества, лампами театров и кинематографов». «И эволюция окраин еще не завершилась, – говорилось далее. – Не за горами превращение Петербурга в „мировой город“, состоящий из сети развившихся в обширные города пригородов и предместий».

Тем не менее процесс поглощения городом своих предместий во второй половине XX в. имел для них катастрофический характер. За редким исключением, под ножом бульдозера исчезало практически все. Других методов освоения бывших пригородных пространств тогда попросту не существовало. Так наш город оказался почти окольцованным безликими районами, одинаковыми районами новостроек, похожими друг на друга, как близнецы.

Пожалуй, главная беда современных питерских новостроек в том, что в них потеряна нить преемственности, они лишились своих исторических корней.



*Контрасты между новостройками и «осколками» прежней жизни особенно явно бросаются в глаза в Удельной. Фото автора, 2008 – 2009 гг.*

Для многих исторических предместий их поглощение городом стало настоящим стихийным бедствием. Можно сколько угодно много говорить о неизбежном поступательном ходе истории, о техническом прогрессе, но в данном случае речь идет об утрате культурного наследия. Осознание этого на-

ступило уже гораздо позже.

Под нож бульдозера уходили не только бывшие предместья с многовековой историей, где было бы вполне возможным сохранение отдельных уникальных реликвий. Во время застройки новых районов неузнаваемым образом менялся ландшафт местности: срезались мешавшие строителям холмики, бугорки и пригорки, засыпались пруды, ручьи и реки. А многие из тех, что остались, меняли свои русла или «закрывались» в трубу коллектора.

Недаром специальный репортаж, появившийся в «Ленинградской правде» в декабре 1980 г., так и назывался: «Пропала речка Ивановка, или Как реки меняют свои русла».

«Человек стоял и растерянно оглядывался вокруг, – такими словами начиналась эта статья. – Он много лет не был в городе и никак не мог узнать этот район. И не потому вовсе, что от прежней болотины, расстилавшейся здесь, не осталось и следа. Он знал: город давно перешагнул прежние границы, приподняв и покрыв асфальтом топкие окраинные низины, застроив их домами. Изумляло другое. Точно помнил: именно тут, пробиваясь к Невской губе зарослями, сплетенными из тростника, кустарника, петляла река Дудергофка... Но ее не было на прежнем месте».

И не только Дудергофка принудительно изменила свой маршрут. При застройке района юго-западнее Ленинского проспекта речку Дачную спрятали в коллектор и направили ее воды в речку Красненькую. Аналогично поступили с

речкой Волковкой, плутовавшей в свое время по территории, где разместились купчинские новостройки. Ее прежнее русло засыпали, выгадав солидную площадь под дома, а новое вытянули вдоль железной дороги.



Подобное вторжение в природу воспринималось как естественный и неизбежный процесс. Действительно, и в петровские времена изменяли русла рек, протекавших в новостроенном граде и вокруг него. Однако речь о другом: сегодня среди равнинных новостроек, застроенных одинаковыми, типовыми домами, мы порой вздыхаем: как не хватает здесь хотя бы небольшого кусочка природы... Поэтому большими счастливчиками считают себя те жители новостроек,

которые имеют у себя под боком парк, сквер или хотя бы небольшую зеленую рощицу. А если посредине нее протекает речка или расположен небольшой пруд – это уже очень неплохо. Чудесно, что сохранялись в районах новостроек Оккервиль, Мушинский ручей, Черная речка...

Тем не менее в новых районах кое-где все-таки сохранились приметы прошлого – то в виде участка чудом уцелевшей сельской улицы, то в виде просто старого дачного домика в окружении стеклянно-бетонных громад. Даже если от прежней старины не осталось совершенно ничего, кроме названия, перешедшего от бывших предместий на возникший на их месте «спальный район», то это тоже немало. Ведь, как замечал писатель Лев Успенский, «имена мест – такие же памятники прошлого, как башни древних крепостей, краски старинных икон, черепицы боярских теремов или деревянные мостовые Господина Великого Новгорода».

Больше всего повезло тем названиям бывших предместий, которыми обозначали станции метро. Это крепко-накрепко утвердило их в городской топонимике. И таких станций в нашем городе немало: «Купчино» и «Удельная», «Озерки» и «Автово». Отрадно то, что в последние годы память о давно забытых названиях исторических районов возвращается на карту города. К примеру, на картах последних лет нанесены очень многие названия исторических районов, которые, пожалуй, помнят лишь старожилы. В их числе – Вологодско-Ямская слобода, Клочки, Мурзинка и т. п.

Не менее отрадно и то, что на карте города, благодаря деятельности Топонимической комиссии, появляются новые названия, несущие в себе напоминание о существовавших прежде исторических районах. К примеру, в конце 2009 г. безымянный дотоле переулочек в Кировском районе стал Волинкиным – в память о существовавшей в тех краях Волинкиной деревне.

И еще одно немаловажное обстоятельство. Для тех самых пресловутых безликих новостроек, выросших на месте бывших окрестностей Петербурга в 1960-х гг., уже скоро наступит юбилей – пятьдесят лет. Полвека – это весьма серьезный срок для такого, в общем-то, достаточно еще молодого, в сравнении с Римом или Лондоном, города, каким является Петербург. (Да, сегодня уже многие из районов новостроек «состарились», и проекты реновации хрущевок – лишнее тому доказательство!)

Время проходит незаметно, и сегодня можно уже с полным правом сказать: ленинградские новостройки, возникшие в 60-х, 70-х и даже 80-х гг. прошлого века, имеют право на свою собственную историческую память. Это летопись их возникновения, детства, юности, отрочества, зрелости. Без истории новых районов Ленинграда – Петербурга, возникших за последние полвека, история нашего города будет неполной.

Более того, история продолжается и творится прямо у нас на глазах. Вот почему на страницах этой книги вы найдете

очерки не только об исторических районах старого Петербурга или предместьях, вошедших в городскую черту, но и о районах, ставших новостройками совсем недавно. Пройдет совсем немного времени, и их с полным правом можно будет именовать историческими. Некоторые из них еще только на бумаге, некоторые уже начинают возводиться.

Обо всех районах, которым еще только предстоит стать историческими, но которые уже имеют право на описание своей истории (или, уж точно, предыстории!), также говорится на страницах этой книги. Действительно, на наших глазах вырастают новые районы в границах Петербурга и в его ближайших окрестностях – «Северная долина» и «Балтийская жемчужина», Кудрово и «Новый Оккервиль», застраивается район у Лахтинского разлива. Уже не говоря о том, что на карте города за последние десять – пятнадцать лет появились десятки, если не сотни названий отдельных кварталов и даже микрорайонов, придуманных застройщиками. Достаточно пройти хотя бы по северным окраинам города. Тут можно увидеть «Поэму у трех озер» и «Шуваловские высоты», «Новую академию» и «Серебряные ключи». Даже такому претенциозному названию микрорайона, как «Лондон-Парк», нашлось здесь место.

Особенно стараются застройщики малоэтажного элитного жилья: здесь едва ли не каждая группа домов имеет свое название. Иногда оно привязывается к существующей местности (например, «Никитинская усадьба», «Графский

пруд», «Алексеевский поселок» в Коломягах), а порой оно просто рождается в чьей-то озаренной голове, являясь результатом фантазии, эрудиции или просто настроения. Некоторые названия прямо апеллируют к чувствам будущих хозяев. Логика здесь весьма проста. Хотите почувствовать себя новой аристократией? Тогда можете смело выбирать для места своего жительства, ну, к примеру, «Северный Версаль» у Лахтинского разлива...

Не исключено, что многие из подобных названий, придуманные ради рекламной кампании, не приживутся и забудутся. К примеру, сколько ни старались творцы рекламной кампании элитного жилого комплекса «Граф Орлов» на Московском проспекте, пытаясь ввести в городской обиход понятие «Золотая миля», оно так и не прижилось. Хотя, вполне вероятно, некоторые из современных названий, возникших по чьей-то рекламной прихоти, останутся в городской топонимике и спустя какое-то время станут «историческими районами». Как говорится, поживем – увидим. А пока у нас сегодня есть уникальная и прекрасная возможность стать свидетелями, летописцами современной истории Петербурга...

В первое десятилетие 2000-х гг. вышло немало серьезных краеведческих трудов, посвященных отдельным историческим районам Петербурга. Среди них – «Невская застава: берег левый, берег правый» Д.Ю. Шериха, «Шувалово и Озерки» и «Нарвская застава» Г.И. Зуева, «Охта. Старейшая окраина Петербурга» Н.П. Столбовой, «Северные окрест-

ности Петербурга» Е.Л. Александровой, «Мурино. Хроника трех столетий» Н.Я. Серебряковой, «Прогулки по старой Коломне» Г.И. Беляевой и еще много других книг – всех просто не перечесть!

Серьезным подспорьем стали публикации в журналах «История Петербурга», «Адреса Петербурга», в «Новом топонимическом журнале», а также в «Квартальном надзирателе» – приложении к петербургскому городскому журналу «СПб.Собака.RU». Каждый выпуск «Квартального надзирателя», издававшегося под редакцией известного петербургского историка Льва Яковлевича Лурье, посвящался одному из кварталов Петербурга.

Важнейшими источниками самых разнообразных сведений по давней и недавней истории петербургских предметов стали многочисленные интернет-сайты, где порой можно встретить уникальные свидетельства. Пальму первенства в этом отношении уверенно держит интернет-сайт Алексея Шварева «Окрестности Петербурга: география, история, описания достопримечательных мест и событий» (<http://www.aroundspb.ru>) – в настоящее время этот сайт находится в ряду самых мощных ресурсов краеведческой информации по Петербургу и всему Северо-Западу России. Сегодня, наверное, редкий исследователь Петербурга не пользуется информацией с этого сайта, поскольку, к примеру, именно здесь собрана уникальная коллекция карт Петербурга и Петербургской губернии XVIII – XX вв. Но особенное внима-

ние привлекает форум «Окрестностей Петербурга», где проходят жаркие и оживленные дискуссии практически по всем темам, связанным с историей Северной столицы, и столь актуальным сегодня проблемам сохранения историко-культурного наследия нашего города.

Признаюсь, сайт «Окрестностей» с давних пор является одним из моих серьезных рабочих инструментов. Информация и иллюстрации, которые появляются здесь, порой совершенно уникальны, поскольку они основаны на эксклюзивных находках и наблюдениях. Подобные сведения зачастую невозможно встретить ни в каком другом источнике. Участники форумов – люди по-хорошему въедливые и дотошные, готовые буквально носом рыть землю, чтобы дойти до интересующей их исторической детали. Малейшие оплошности и неточности они подмечают мгновенно...

Сразу оговорюсь: эту работу не стоит считать научной в полном смысле этого слова. Скорее, это сборник популярных очерков об исторических районах и местностях Петербурга, написанных через призму авторского отношения к ним. Поэтому, да простит меня читатель, очерки порой получились достаточно разными по объемам. Автор будет благодарен за подсказки и дополнения к тем главам, которые могут показаться короткими и неполными.

Читатели, без сомнения, заметят: в книге очень много информации о современности. Сделано это сознательно. По твердому убеждению автора этих строк, оценки и характери-

стики отдельных районов, мест или улиц, даваемые нашими современниками в самых различных источниках, не менее важны и ценны, чем подобные же комментарии петербургских газет вековой давности. Вот почему и те, и другие на равных правах соседствуют на страницах этой книги.

Это издание – не только попытка рассказать жителям районов новостроек о прошлом их мест обитания (ведь многие до сих пор считают, что до новостроек никогда ничего не было – просто голое поле, пустое место), но и познакомить жителей Петербурга с обликом и достопримечательностями тех районов, где они бывают очень редко, а может быть, и вообще никогда не бывали. Ведь, согласитесь, большинство петербуржцев живет достаточно замкнуто. И очень часто случается так, что те, кто живут на севере города, практически не представляют себе, что такое Юго-Запад, а обитатели Купчина с легкостью могут заблудиться в новостройках Веселого Поселка или Ржевки-Пороховых. Одним словом, помочь читателям узнать больше о районах, где им не приходилось бывать, или посещаемых крайне редко, – вот одна из целей этой книги.

Пытливый читатель обязательно задаст совершенно правильный вопрос: а каковы же территориальные границы исследования? Отвечу на этот вопрос следующим образом. Не было никакого смысла включать в книгу очерки обо всех местностях в границах сегодняшнего Петербурга: тогда бы пришлось вести рассказ и про дачные места за быв-

шей финляндской границей (Курортный район), и про ожерелье дворцово-парковых пригородов. Поэтому все местности, включенные в эту книгу, ограничены реальной (!) городской чертой современного Петербурга. Иными словами, город заканчивается там, где за последними высотными домами новостроек простираются поля. Или там, где на шоссе, ведущем из города, стоит перечеркнутый знак «Санкт-Петербург».

Тем не менее и на это правило, как обычно, есть исключения. Автор никак не мог обойти вниманием местности, хоть и относящиеся официально к Ленинградской области, но фактически уже давно включившиеся в орбиту петербургской жизни. Среди них – поселки Мурино, Бугры и Девяткино за северными окраинами Петербурга, деревня Кудрово за восточной границей, где в настоящее время разворачивается масштабное строительство городов-спутников. Вошла в книгу и Ново-Саратовка: хоть и относится она к Ленинградской области, но без рассказа о ней неполным будет повествование о немецких колонистах в предместьях Петербурга. Да и между жителями Рыбацкого и Ново-Саратовки в давние времена были нерушимые связи. Об этом тоже идет речь в книге...

И, напоследок, еще один весьма немаловажный вопрос, на который, на мой взгляд, до сих пор нет однозначного ответа: можно ли склонять названия районов, заканчивающиеся на букву «о»? Согласно неписаным правилам, существовавшим

с давних пор, те названия, что образованы от русских (славянских) слов, склонять можно (Шувалово), а те, что произошли от нерусских, не склоняются (Автово, Парголово). Правда, тут надо знать предельно точно: от какого именно слова пошло названия, а чтобы выяснить это, порой требуется провести серьезное исследование.

Географические названия населенных пунктов, станций, городов на «о» в современном русском языке постепенно переходят в разряд существительных, не изменяемых по падежам. Вероятно, это объясняется тем, что в последние десятилетия в разговорно-обиходной речи эти топонимы все чаще употребляются как несклоняемые.

Прежние справочники, выходявшие еще лет десять назад, строго требовали изменения этих слов по падежам, современные же издания отмечают тенденцию к несклоняемости географических наименований на «о», ныне особенно широко распространившуюся. Из устной речи неизменяемая форма проникла и в письменные источники, в частности в публицистику.

«Как же все-таки говорить правильно: в Кемерово или в Кемерове, к Автово или к Автову, от Перова или от Перово?» – задается совершенно справедливым вопросом купчинский краевед Денис Шаляпин и дает следующий ответ: «В настоящее время в свободном употреблении функционируют оба варианта – склоняемый и несклоняемый, следовательно, оба могут считаться нормативными». А между тем

изначально все подобные названия были склоняемыми. Достаточно вспомнить строки из М.Ю. Лермонтова: «Недаром помнит вся Россия про день Бородина!» Согласитесь, склонение названия «Бородино» в лермонтовском тексте не вызывает никаких вопросов и вовсе не режет слух. Кстати, в петербургских газетах начала XX в., описывавших петербургские предместья и являющихся одним из важнейших источников этой книги, названия местностей на «о» практически всегда склонялись.

В современном русском литературном языке, как отмечает Денис Шаляпин, действуют такие нормы: если имеется родовое слово (город, район, село и т. п.), то правильно не склонять: из района Купчино, в сторону района Парголово. Если же родового слова нет, то возможны оба варианта, склоняемый и несклоняемый: в Автово и в Автове, в сторону Мурино и в сторону Мурина.

Для себя Денис Шаляпин сделал однозначный вывод: склонять топоним «Купчино» допустимо. «Делать это можно, – отмечает краевед, – учитывая, в частности, то, что Купчино – топоним русский, образован от слов „покупка“, „купец“. Этимологически он ни коим образом к финно-угорскому названию не относится, кроме отдаленного созвучия. Но в разговорной речи не все так просто. Мной был проведен несерьезный социологический опрос среди друзей и знакомых. На вопрос „Где вы живете?“ 90 % респондентов, а может и более, ответили «В Купчино». А далее мнения разде-

лились. Примерно половина заявила, что гуляют они по Купчину и никуда из Купчина уезжать не собираются. Получается нечто среднее. Используются отдельные падежи. Совершенно очевидно, что несклоняемая форма пользуется большей популярностью. Несмотря на это, я остаюсь сторонником склонения топонима „Купчино“»...

Ну вот, все необходимые уведомления к теме исторических районов и местностей Петербурга сделаны. Можно отправляться в путь...

# А

## Авиагородок

По проекту планировки Ленинграда, разработанному в конце 1920-х гг. под руководством архитектора Л.А. Ильина, предусматривалось, что создаваемый с правой стороны Пулковского шоссе аэропорт будет соседствовать с жилым городком и вузом. Этот небольшой жилой район получил название «Авиагородок». Его строительство началось в 1931 г. К лету 1941 г. было сооружено несколько жилых домов, общежитие, здание института инженеров ГВФ с клубом (ныне в нем располагается Академия гражданской авиации), а также школа, здравпункт, магазин, служебные и производственные постройки.

На юго-восточной оконечности Авиагородка в 1932 г. открыли аэропорт для воздушных сообщений. Авиалинии связали тогда наш город с Москвой, населенными пунктами Ленинградской области, Крайнего Севера и Северо-Западом страны. Аэропорт носил название «Шоссейная» – от названия близлежащей железнодорожной станции. В 1937 – 1941 гг. по проекту архитекторов А.И. Гегелло, Н.Е. Лансере, Л.Н. Ротинова и Ф.П. Шелоумова было сооружено здание аэровокзала.

Большинство построек Авиагородка, оказавшегося вблизи линии фронта, было разрушено во время Великой Отечественной войны. В 1946 – 1948 гг. Авиагородок восстановили силами треста «Аэропортстрой». Восстановленный аэропорт «Шоссейная» вновь вступил в строй в 1948 г. – ныне в этом здании расположен международный аэровокзал «Пулково-П». С 1960-х гг. Авиагородок стал районом массового жилищного строительства. Улицы Авиагородка с 1976 г. носят названия, связанные с авиацией: Взлетная, Вертолетная, Пилотов, Стартовая, Штурманская (последняя связывает Авиагородок с Пулковским шоссе).

## АВТОВО

«Имперский стиль в тихих двориках» – так называлась заметка об Автово, появившаяся в январе 2009 г. в популярной петербургской газете «Metro» в серии очерков, посвященных петербургским районам. «Здесь тихие зеленые дворики, а люди приветствуют друг друга на улицах, – говорилось дальше в публикации журналистки Инны Горбуновой. – До петергофских фонтанов на автобусе – полчаса, а до аэропорта на машине – всего пятнадцать минут. Автово я считаю этаким рубежом между городом и пригородом, и жить здесь неплохо – все близко, а тишина – как в деревне»...

Условные границы современного Автово – от линии Окружной железной дороги, пересекающей проспект Стачек у «Кировского завода», до речки Красненькой и старинного Красненького кладбища, которые отделяют Автово от соседнего района – Дачного. Еще в середине 1950-х гг. за речкой начинались пригородные поля и рощи: здесь проходила граница города. Поэтому два помпезных 10-этажных дома, стоящие по обе стороны проспекта Стачек у нового автовского моста, оформляли торжественный въезд в город.

Про название этой местности до сих пор в ходу старинная легенда о том, что будто бы после опустошительного ноябрьского наводнения 1824 г. государь Александр I объезжал места вдоль Петергофской дороги, больше всего пострадавшие

от стихии. Одно селение было полностью уничтожено водой, и разоренные крестьяне столпились вокруг царя и стали жаловаться на свою «жизнь».



*Автово на карте Петрограда, 1916 г.*

Государь участливо слушал их, а потом подозвал к себе одного старичка и велел ему рассказать, кто и что потерял. «Все, батюшка царь, погибло, – стал причитать старичок. – Вот у афтово домишко весь унесло, у афтово – двух коней, у афтово – четырех коров затопило, афтово...» Он мог продолжать дальше и перечислил бы, наверное, еще многих, но царь перебил его, сказав: «Хорошо, это все у Афтова, а у других что погибло?» Тогда придворные объяснили императору, что старичок попросту беззубый, и потому он говорит «афтово» вместо «этого», на что Александр I посмеялся и приказал выстроить на месте затопленной деревни новую и назвать ее «Афтово».

Легенда, однако, не имеет ничего общего с действительностью. История деревни восходила еще к древним допетровским временам, когда в этих краях, как отмечает финский историк Сауло Кепсу, находилось несколько деревень – Лаурола, Нипрола, Лахта у Моря, Йермоево, Перкино и др. После Русско-шведской войны середины XVII в. эта сельская община получила название Аухтуа («auhto» – значит песчаного происхождения). По другим данным, название пошло от финского «аутто» – пустое место, пустошь.

Хозяевами дворов в Аухтуа в последние годы шведского правления были, в основном, ижоры, а остальное население прибыло, главным образом, из Финляндии. В связи с тем, что через деревню проходила дорога на Нарву (теперь по ее

трассе проходит проспект Стачек), здесь было много кабаков.

Когда начал строиться Петербург, а земли вдоль дороги стали раздаваться петербургской знати, деревня стала входить в орбиту петербургских предместий. Так она постепенно превратилась в Автово, а в начале XIX в. на Петергофское шоссе из Кронштадта перевели казенный чугунолитейный завод, ставший впоследствии Путиловским, Автово стало фабричной окраиной.

Как отмечает историк Юрий Пирютко, деревня Автово, восстановленная по повелению императора Александра I через год после разрушительного наводнения 1824 г., находилась в районе нынешней станции метро «Автово». От полуциркульного пруда в центре Автово расходились пять каналов, пересеченных двумя дугообразными протоками, прорытыми специально для осушения земли. Вдоль каналов строились «типовые» крестьянские дома в один и два этажа.



*Автово – прифронтовая полоса: пересечение проспекта Стачек и улицы Зайцева, зима 1941/42 г.*

В начале XX в. в Автово снимали летние дачи небогатые петербуржцы. «Дачный поселок Автово – деревушка между Лиговом и Нарвским шоссе, – писал „Петербургский листок“ весной 1909 г. – От Петербурга шесть верст, от казенной лавки две с половиной версты. Сообщение только конное, но так как ни у дачников, ни у крестьян нет лошадей, то сообщаются „на своих двоих“»...

В начале 1930-х гг. Автово еще сохраняло свой пригородный характер. «Там, где от трамвайной линии по улице Стачек отходит ветка на Турухтанный остров, расположен посе-

лок Первое Автово, – сообщалось в путеводителе по Ленинграду 1933 г. – За воротами Северной судостроительной верфи построен второй городок этого поселка, а подойдя ближе по улице Стачек к Болотному переулку, можно увидеть в глубине его вновь отстроенные деревянные дома третьего рабочего городка».

Болотный переулок, название которого существовало в 1896 – 1955 гг., проходил между нынешними проспектами Стачек и Маршала Жукова. Его название происходило от Автовского болота, в которое упирался этот переулок.

«От Болотного переулка, по правую сторону улицы Стачек (если иметь за спиной „Кировский завод“. – С. Г.), несколько в стороне от дороги идет линия старого Автова (Второе Автово), построенного в 1824 г. (как предполагают, по проекту архитектора Стасова), – читаем дальше в ленинградском путеводителе 1933 г. – Здесь дома расположены верером около полукруглого пруда. Из пруда радиусами выходят два протока за деревню; один из них засыпан и пересечен дорогой, через другой же переброшен мост... Деревня оканчивается у полотна ветки, соединяющей Морской канал – через станции Автово и Пушино – с северной частью порта и с Октябрьской железной дорогой. Здесь оканчивается город».



*Торжественный марш войск через Триумфальную арку в Автово, 8 июля 1945 г.*

В середине 1930-х гг. в Автово пришла большая стройка. Проект застройки первых кварталов Автово разработал руководитель мастерской Ленпроекта профессор А.А. Оль. В основу проекта он положил принцип радиальной планировки с центром на Комсомольской (тогда – Круглой) площади. Три первых квартала в Автово заложили в начале 1936 г.

«На самом краю города, за Кировским заводом, на месте, где улица Стачек сворачивает к Петергофскому шоссе, строятся первые кварталы нового Автово – одного из центральных районов будущего Ленинграда», – говорилось в «Крас-

ной газете» в ноябре 1936 г.

Как отмечает краевед Георгий Иванович Зуев в книге «Нарвская застава. На перепутье трех веков», первые жилые дома в Автово предназначались для трудящихся Кировского завода, Судостроительного завода им. А.А. Жданова, «Красного химика», аккумуляторного предприятия, завода пишущих машинок, а также для специалистов Ленпромстроя, Балтфлота и Главморпрома. Эти предприятия и являлись основными застройщиками нового Автово. К началу войны здесь успели возвести более тридцати жилых домов, две школы и несколько дошкольных учреждений.

Дальнейшие планы строительства отодвинула война. А когда в сентябре 1941 г. немецкие войска подошли к самым стенам Ленинграда, Автово оказалось в прифронтовой полосе. Жителей Автова эвакуировали, в домах расположились войска. Угловые здания превратились в опорные укрепленные узлы обороны, повсюду соорудили баррикады и доты. Кроме того, в зданиях разместились командные и наблюдательные пункты стрелковых и артиллерийских соединений. У шлагбаума железной дороги перед Красненьким кладбищем находился контрольно-пропускной пункт.



*Одной из последних исторических реликвий, оставшихся от старого Автово, являлась товарная железнодорожная станция Автово на дороге в Угольную гавань. Ее возвели в 1880-х гг. на проложенной тогда же линии на Турухтанные острова и к дамбам Морского канала. В октябре 2008 г. станцию снесли при расширении железнодорожного полотна. Фото автора, 15 октября 2008 г.*

И здесь же, у въезда в Автово, на проспекте Стачек, в июне 1945 г. всего за одну ночь по проекту архитектора В.А. Каменского воздвигли временную Триумфальную арку, через которую 8 июля торжественным маршем прошли

воины-победители Ленинградского фронта. Арка простояла недолго и была разобрана.

Спустя шестьдесят лет после окончания войны, в середине 2000-х гг., возникла идея воссоздать арку в виде величественного памятнике Великой Победе и установить ее на Комсомольской площади в Автово. Автором идеи выступил писатель-фронтовик, почетный гражданин Петербурга Даниил Гранин. Планировалось, что Триумфальную арку восстановят к 9 мая 2008 г., однако затем в силу различных причин этот срок отодвинули. Планируется, что Триумфальные ворота образца 1945 г. воссоздадут на века – в камне...

После войны продолжилось осуществление довоенных планов застройки проспекта Стачек и Автово. В 1955 г. здесь появилась одна из первых восьми станций метро, связавшая Автово с центром.

Центральной площадью нового Автово стала Комсомольская. Авторами ее застройки являлись архитекторы В.А. Каменский и М.Г. Майофис. В сквере возле Комсомольской площади 27 октября 1968 г., в канун 50-летия комсомола, торжественно открыли памятник «Героическому комсомолу». В его основание заложили послание потомкам – комсомольцам 2018 г., которым предстоит прочесть послание своих дедов и отцов в день столетия комсомола. Тогда, в 1968 г., никто не предполагал, что история круто изменится, и комсомол не доживет до конца XX в.

Если же все-таки в 2018 г. кто-то захочет прочесть посла-

ние, замурованное в капсуле у подножия, то найдет там и такие пафосные строки: «Мы не завидуем вам. И вы не завидуйте нам. Мы в общем могучем потоке вечной молодости мира идем через века и миры, и над нами веет красное знамя Ленинской революции – наша Слава и наша Забота. Несите его дальше! Совершенствуйте мир и самих себя во имя торжества коммунизма!»...

# Александрино

Так называлась усадьба, построенная на Петергофской дороге в 70-х гг. XVIII в. для президента Адмиралтейской коллегии графа Ивана Григорьевича Чернышева. Правда, имя «Александрино» она получила только в самом конце XIX в., когда перешла в собственность владельца имения Ульянка графу Александру Дмитриевичу Шереметеву – известному музыкальному деятелю и композитору, почетному председателю Музыкального исторического общества, основателю «Пожарной добровольческой команды имени Петра Великого».

Участок, где находится усадьба, с начала XVIII в. не раз переходил из рук в руки. В 1718 г. он был пожалован сенатору и дипломату П.А. Толстому, затем, после его ареста, дом конфисковали и пожаловали возвращенному из ссылки государственному деятелю С.В. Лопухину. Затем, когда Лопухин снова впал в немилость и вновь отправлен в ссылку, дачу конфисковали и передали «в вечное владение» князю В.Н. Репнину. После его смерти в 1748 г. имение отошло к его сыну, а в 1762 г. владельцем стал И.Г. Чернышев. Именно при нем и построили усадебный дом, своим обликом весьма напоминавший Таврический дворец.

После смерти И.Г. Чернышева в 1797 г. усадьба перешла к его сыну, а когда тот разорился, в 1809 г. продал усадьбу «с

публичного торго по вексельным искам» купцу 1-й гильдии Федору Ильину. Его наследникам усадьба принадлежала до 1898 г., когда ее новым владельцем стал А.Д. Шереметев.

После революции дворец дачи «Александрино» стал обыкновенным жилым домом с коммунальными квартирами: большие комнаты разделили перегородками на «клетушки», а в зале держали свиней. Вдоль восточной границы парка в 1930-х гг. построили «Стандартный поселок № 3».

Во время войны усадьба находилась на переднем крае обороны и пострадала от обстрелов. В 1960-х гг. главное здание отреставрировали, но без воссоздания интерьеров и служебных флигелей. Сейчас в нем (дом № 226 по пр. Стачек) размещается детская художественная школа.

Незастроенные пространства близ парка Александрино с начала 2000-х гг. стали привлекать строительные фирмы. Здесь появились элитные жилые комплексы «Чистые пруды» (под номерами 1 и 2). Их строительство вызвало бурные протесты жителей района, поскольку четыре шестнадцатизэтажных дома возводили на территории зеленой зоны. Недаром общественная акция, проводившаяся в сентябре 2006 г., называлась «Посетите наш парк, пока он еще есть».

Кроме того, на границе с парком Александрино во второй половине 2000-х гг. возвели жилой комплекс, получивший одноименное название «Александрино». Как отмечалось в рекламных проспектах, «не стремясь реставрировать утраченные иллюзии, авторы проекта создали вдохновенный ан-

самбль, в котором поэзия нового времени вобрала в себя лучшее из архитектурного наследия прошлого...

Однако радужные мечты порой весьма далеки от реальности. Как выглядел парк Александрино совсем недавно, весной 2009 года, можно было прочитать на страницах газеты «Мой район»: «Сегодня, гуляя по парковой зоне, хочется плакать. Возможно, благодаря уплотнительной застройке, возможно, благодаря нашему, так сказать, русскому менталитету, возможно, благодаря „деятельности“ паркового хозяйства, но парк превратился в помойку, свалку отходов, сгоревших и брошенных машин и промышленного мусора... Бедные утки плавают среди бутылок, оберток, банок. Этот список можно продолжать очень долго»...

Впрочем, не все так беспросветно. Будем надеяться, что парк ожидают лучшие времена. Одной из его новых достопримечательностей станет памятник знаменитому рок-музыканту Виктору Цою.

В начале 2010 г. губернатор Петербурга разрешила установить в парке Александрино памятник лидеру группы «Кино», несмотря на введенное в городе правило: увековечивать чью-то память не менее чем через тридцать лет после смерти персоны. К тому времени со смерти Цоя прошло двадцать лет. Напомним, он трагически погиб 15 августа 1990 г. Парк Александрино выбран не случайно – это памятное место для поклонников певца. Сам музыкант с семьей жил неподалеку от парка – в доме на пр. Ветеранов, 99.

# Александровская слобода

Александровская слобода, в просторечии «Александровка», находилась за Московской заставой. На картах начала XX в. она отмечена по обе стороны Московского шоссе (ныне проспекта), между Корпусным аэродромом и линией Окружной железной дороги. Теперь этим местам соответствует обширная территория по обе стороны от станции метро «Электросила». «Топонимическая энциклопедия Санкт-Петербурга» 2003 г. определяет границы бывшей Александровской слободы следующим образом: между Балтийской и Соединительной железнодорожными линиями, Рощинской улицей, Витебской железнодорожной линией, улицей Орджоникидзе, Краснопутиловской улицей и Ленинским проспектом.

Тем не менее исторически Александровская слобода возникла вовсе не там, где ее обозначали на картах начала прошлого века. Находилась она южнее Николаевской (Чесменской) военной богадельни. От названия слободы пошло и наименование Александровской улицы, проходившей от нынешней улицы Ленсовета до Витебского проспекта. По своему местонахождению она примерно соответствует современной улице Типанова.

Как отмечает один из ведущих специалистов в сфере петербургской топонимики Алексей Ерофеев, «Александр II

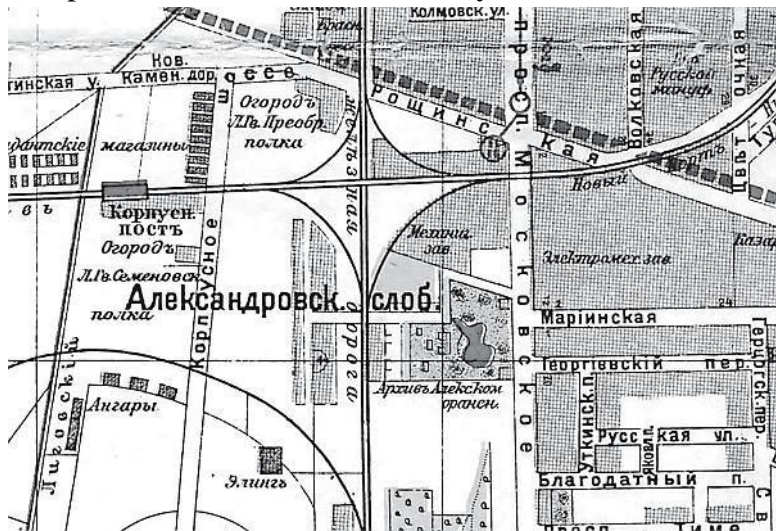
повелел строить дома для инвалидов войн с семьями – так и возникла Александровская слобода». Кстати, в самом конце 2000-х гг. Алексей Ерофеев выступил с предложением назвать в память об Александровской слободе безымянную площадь на пересечении Московского проспекта, улиц Фрунзе и Победы Александрово-Слободской. Однако в Топонимической комиссии понимания не нашел. Главным возражением послужил следующий аргумент: «Звучит по-московски, не характерно для Петербурга».

Что же, в этом тоже есть доля правды. Действительно, сегодня понятие «слобода» для Петербурга, претендующего на роль культурной, европейской столицы России, звучит как-то по-купечески, архаично. Тем не менее, нельзя забывать, что в прошлые времена, начиная с самого основания нашего города, понятие «слобода» было весьма широким, в чем сможет убедиться и читатель этой книги: слободам XVIII в. здесь уделено немало внимания...

Итак, Александровская слобода за Московской заставой. Находилась она на хороших плодородных землях и летом была настоящим райским уголком за Московской заставой. Не случайны и некоторые характерные названия проходивших в слободе Райского переулка (он существовал с 1909 до 1920-х гг.) и Благодатного переулка (ныне улица). Правда, сегодня помпезные сталинские громады и убогие «хрущевки» ничем не напоминают о прежнем «райском уголке».

В 1937 г. к северо-западу от перекрестка Московского

проспекта и современной Благодатной улицы между домами на северной стороне Благодатного переулка, в сотне метров от Московского проспекта, напротив пожарного депо оборудовали трамвайную конечную станцию «Благодатный переулок». В 1961 г. кольцо вместе с линией до Московского проспекта ликвидировали. Теперь на его месте располагаются сквер и жилой дом (Благодатная ул., 20).



*Александровская слобода на карте Петрограда, 1916 г.*

О любопытных страницах жизни и быта этих мест блокадной поры рассказывал житель блокадного Ленинграда, профессор биолого-почвенного факультета Санкт-Петербургского государственного университета Виктор Лапицкий в

своей биографической повести «Колесики и винтики XX в.», изданной в 2009 г.

«С великим трудом отцу удалось добиться у начальства нашего с мамой перевода под крыло исправительно-трудовой колонии № 1, где он работал, – вспоминал Виктор Лапицкий. – Арестантский паек в те времена не был изобильным, но и это подразумевало регулярное питание и спасение от голодной смерти...

На Международном проспекте (ныне – Московский проспект) за Московским райсоветом мы проехали через заставу, где строжайшим образом проверялся въезд и выезд за территорию города. Еще несколько минут, и вот мы у цели нашего путешествия на Благодатном переулке. Здесь проходил второй рубеж внутренней обороны города. Первый рубеж располагался за недавно построенным Домом Советов. В предвоенные годы участок Международного проспекта южнее Благодатного переулка только начинал застраиваться, и здесь имелись одиночные здания индустриального типа постройки. Мы поселились в угловом пятиэтажном доме, выходявшем одним своим крылом на Благодатный переулок, а другим – на Московский проспект.

Перед третьим, южным крылом находился пустырь, простиравшийся вплоть до территории нынешнего Московского парка Победы. Наш дом, построенный перед войной, не был еще полностью введен в эксплуатацию. Обитаемые помещения находились только на втором этаже, где нам было

отведено две комнаты. Во дворе нашего дома находились гараж и конюшня. Справа, в тупиковой части Благодатного переулка, где ранее было кольцо трамвая маршрута № 3, располагались бараки для заключенных и мастерские трудовой колонии.

Новые условия нашей жизни резко отличались от быта блокадной комнатки на Петроградской стороне. По современным понятиям, это соответствовало бы переезду на лечение в санаторий. Во-первых, мы получили систематическое питание, пусть скромное, но регулярное. Стандартное меню состояло из супа-лапши, каши-размазни, хлеба.

Недостаток витаминов восполнялся хвойным настоем, рыбьим жиром, которые могли предотвратить цингу. Один раз нам с мамой преподнесли литровую баночку квашеной капусты – деликатес блокадного времени. Я быстро сдружился со сверстниками – детьми сотрудников колонии, которые промышляли у дверей пищеблока. Здесь из ведра для пищевых отходов мы извлекали подгоревший лук, зеленые капустные листья и прочие остатки с барского стола. Оказалось – жить можно! Вторым важным моментом в борьбе за выживание было наличие настоящего медицинского пункта, где имелись разумный доктор и медицинская сестра.

Третий фактор, стабилизовавший нашу психику, состоял в меньшей эффективности артиллерийских обстрелов. Дело в том, что хотя мы находились в 6 – 7 км от переднего края обороны, большинство снарядов дальнобойной немец-

кой артиллерии перелетали через Благодатный переулок и поражали цели в центре города»...

# Село Александровское

Так называлось одно из сел по левому берегу Невы, вдоль Шлиссельбургского тракта – нынешнего проспекта Обуховской Обороны. Современные его границы довольно расплывчаты – условно говоря, это район станции метро «Пролетарская».

В XVIII в. по берегу Невы получила большие земельные участки придворная знать. В середине XVIII в., как отмечает историк Дмитрий Шерих, здешние земли оказались во владении Никиты Юрьевича Трубецкого – вельможи елизаветинских времен, генерал-прокурора, генерал-фельдмаршала и обладателя многих других почетных званий и титулов. Его дочь Елена вышла замуж за генерал-прокурора времен Екатерины II князя Александра Алексеевича Вяземского, поэтому село стало его владением.

Как писал историк Михаил Пыляев, при Екатерине II генерал-прокурор имел огромную власть, соединяя в своем лице обязанности трех министров – юстиции, внутренних дел и финансов, а также должность начальника тайной полиции.

«Просвещенная государыня» бывала здесь у Вяземского, и тот нередко «угощал ее пирами». А когда в селе на средства государственной казны по проекту архитектора Николая Львова построили церковь, которую в народе до сих пор

за ее необычные архитектурные формы зовут «Кулич и Пасха», по воле Екатерины ее называли Троицкой. Отсюда, кстати, пошло и наименование расположенного позади нее Троицкого поля (ему посвящен отдельный очерк в этой книге).

Храм до сегодняшнего времени является одной из местных достопримечательностей и уж точно главной святыней этих мест. Его освятили в 1790 г., практически без изменений он сохранился на протяжении более двухсот лет. Удивительно, что ему удалось уцелеть в советское время: для храмов за Невской заставой это было уникальным явлением. Церковь закрывали ненадолго, в 1938 – 1946 гг., да и то не под склад картошки, а для вполне культурного дела – библиотеки...

Еще в царствование Екатерины село выкупили у Вяземского, и впоследствии здесь, по указанию императора Павла I, устроили бумагопрядильную мануфактуру, которую Павел по имени своего сына – будущего царя Александра I – назвал Александровской. Главной рабочей силой на мануфактуре были питомцы Императорского воспитательного дома (о них пойдет речь в очерке, посвященном расположенной неподалеку Куракиной даче). Тем не менее фабрика не могла целиком рассчитывать на труд подростков, поэтому кроме них здесь работали и взрослые мастеровые, а также инвалиды и вольнонаемные рабочие из близлежащих деревень.

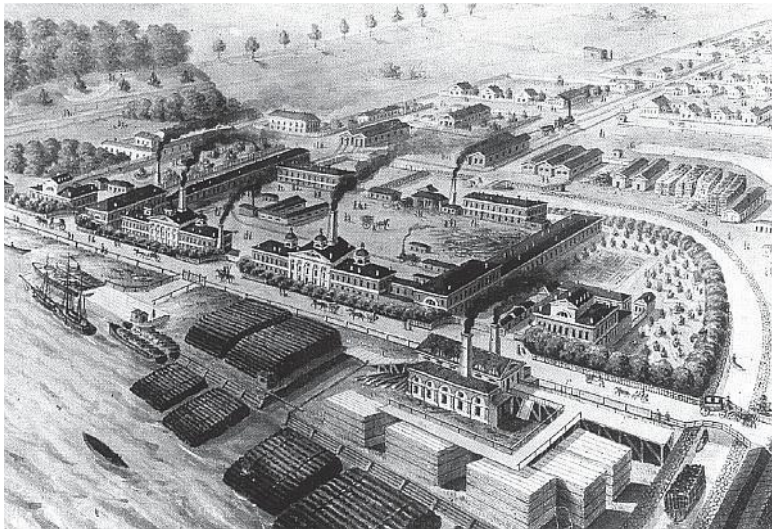


*Александровская мануфактура. По рисунку А. Бараева.  
1840-е гг.*

Впоследствии мануфактура кроме пряжи, тканей, тканых картин на шелке стала изготавливать игральные карты для всей России. Спустя некоторое время, в 1817 г., это производство передали отдельно выстроенной на территории мануфактуры карточной фабрике – ныне это комбинат цветной печати. При этом новой фабрике, открытой в 1819 г., предоставили полную монополию на производство игровых карт, сохранявшуюся вплоть до 1917 г. Корпуса бывшей карточной фабрики сохранились до нашего времени на пр. Обуховской Обороны, 110.

Что же касается Александровской мануфактуры, то ее упразднили в 1863 г. – предприятие не выдержало конкуренции в условиях развивавшегося капитализма. Постройки передали Морскому ведомству. В том же году здесь началось строительство сталелитейного завода, который по имени своего основателя, горного инженера Павла Матвеевича Обухова, получил название Обуховского. 15 апреля 1864 г. на Обуховском заводе отлили первую стальную пушку.

«Перед революцией Обуховский завод был крупнейшим поставщиком вооружения для русской армии и флота, – отмечает историк Дмитрий Шерих. – Здесь делали лафеты, самодвижущиеся мины, но главное – орудия разных калибров. Даже знаменитая пушка „Авроры“, давшая сигнал к штурму Зимнего дворца, была сделана на Обуховском... Выпускали тут и гражданскую продукцию, в том числе кирпич и разного рода изделия из металла. В 1908 г. здесь производили отливку части бронзового памятника Александра III по модели Паоло Трубецкого – массивной фигуры коня».



*Александровский чугунолитейный завод. Акварель. Первая половина XIX в.*

На Обуховском заводе, в ту пору, когда им руководил Александр Александрович Колокольцев (а возглавлял он его с 1865 г. на протяжении 29 лет), приемщиком продукции от военного ведомства работал офицер морской артиллерии Василий Иванович Колчак. Он жил на служебной квартире, при заводе. Именно здесь у него в ноябре 1874 г. родился сын Александр – будущий адмирал, один из вождей белого движения во время Гражданской войны, провозгласивший себя «Верховным Правителем России». «Я вырос на Обуховском заводе и постоянно на нем бывал», – показывал сам Колчак

на допросам в Иркутске в начале 1920 г., незадолго до расстрела. Кстати, крестили Александра Колчака в уже упоминавшейся Троицкой церкви – «Куличе и Пасхе»...

В пятую годовщину Октябрьской революции Обуховский завод, знаменитый своим славным «бунтарским» прошлым, переименовали в завод «Большевик». Здесь выпускали трактора, авиамоторы, вооружение. В те же годы и село Александровское, оно, как отмечали некоторые столичные обозреватели, уже к концу XIX в. напоминало «маленький уездный городок», сменило свое название, став селом Обуховской Обороны в память о знаменитом выступлении рабочих завода в мае 1901 г.

«Село имело своеобразную физиономию, – писал историк Петербурга Петр Столпянский. – Около фабрик и заводов ютятся маленькие старенькие деревянные домики, где живут заводские и фабричные рабочие... Многочисленные трубы села Александровского изо дня в день выбрасывают огромную массу дыма, который носится в воздухе и садится на соседние постройки. Все в этом селе покрыто дымом и копотью: и фабрики, и домишки, где живут рабочие, и, наконец, сами рабочие».



*Семейная фотография, сделанная в начале XX в. в мастерской М.П. Падрова по адресу: «Невская застава, село Александровское, 8». Из семейного архива Е.А. Сафроновой (Мясниковой)*

В будние дни село пустело: рабочий люд разбрелся по фабрикам и заводам, а по воскресеньям улицы оживали. «Рабочие, мужчины и женщины, от нечего делать, – продолжал Столпянский, – сидят или толкутся около своих ворот, грызя подсолнухи. Молодежь, нарядившись в „спинжак“, козловые сапоги со скрипом, при часах с серебряной цепочкой и с гармонией в руках отправляется гулять по набережной Невы».

Что греха таить – по выходным рабочий люд ударялся в пьянство. Недаром по соседству с Обуховским заводом находился целый квартал кабаков, пивных, портерных и погребков с громкими названиями – «Аркадия» и «Александрия», «Надежда» и «Зеленая роща».

Одно из главных развлечений невских мастеровых – кулачные бои. Впрочем, знаменитая «обуховская оборона» 1901 г. уже не была кулачным боем: она стала предвестием куда более серьезных и трагических событий XX в.

До наших дней сохранилось здание технической школы при Обуховском заводе – яркий образец «кирпичного модерна» (пр. Обуховской Обороны, 257). Его построили в 1913 – 1916 гг. по проекту архитекторов Ф.Ф. Лумберга и К.И. Нимана. Здание очень напоминает германскую архитектуру и, по личным впечатлениям автора, своим обликом похоже на немецкие постройки, сохранившиеся до наших дней в Калининградской области – бывшей Восточной Пруссии.



*Здание технической школы при Обуховском заводе (пр. Обуховской Обороны, 257)*

В настоящее время здесь помещается школа № 337. Этот номер она получила с 1945 г., а до 1941 г. носила № 125. Во время войны в здании школы находился госпиталь для раненых. В школе действует уникальный историко-краеведческий музей, открытый впервые 30 мая 1967 г., а затем, после реконструкции, – 19 марта 2004 г. Его материалы посвящены истории школы, судьбам учеников и учителей, а также прошлому села Александровского и Обуховского завода. Значительная часть музейной экспозиции рассказывает об исто-

рии «Алтайской коммуны», устроенной в 1918 г. рабочими Обуховского завода. Ей посвящалась поэма Ольги Берггольц «Первороссийск».

В 1918 г. группа обуховцев во главе с большевиком Адамом Климкевичем и революционером Василием Степановичем Грибакиным (младшим братом большевика Петра Степановича Грибакина, погибшего в 1912 г. в Петербурге в тюремной камере дома предварительного заключения) повела среди населения Невской заставы агитацию за то, чтобы поехать в деревню и основать там коммунистическую общину – сделать революционный шаг к новой жизни. Дело было не только в желании как можно скорее строить «новый мир», где «тот, кто был ничем, тот станет всем». Просто-напросто Обуховский завод перестал работать, подступала реальная угроза голода. Многие рабочие, забрав семьи, разъезжались по деревням.

Местом строительства ячейки «нового мира» обуховцы наметили Алтай. От политических ссыльных, побывавших в Сибири, они слышали рассказы о богатствах и красотах алтайской природы. Как только в газетах появилось первое объявление организации Обуховской коммуны, сотни людей пожелали записаться в нее. Приходили и одиночками, и семьями. Кроме рабочих, увлеченных мечтами о коммунизме, приходили и те, кто искал счастья, мечтал о золоте, пушнине и других богатствах Алтая.

Грибакин и Климкевич составили устав коммуны, кото-

рую решили назвать «Первым российским обществом землеробов-коммунаров». В Обуховской школе состоялось общее собрание будущих коммунаров. В большом зале, при свете двух керосиновых ламп собралось около двухсот человек. Приняли устав, избрали правление коммуны и стали готовиться к отъезду. Поскольку путь предстоял неблизкий, а железные дороги охватила пресловутая «разруха», то обуховцы решили обратиться за помощью к самому Ленину.

30 января 1918 г. Ленин принял делегацию обуховских коммунаров в Смольном, после чего подготовил письмо-обращение ко всем советским и партийным организациям с призывом оказать помощь и содействие первым российским коммунарам. По распоряжению Ленина обуховские коммунары получили 28 вагонов, 6 военных кухонь, 200 военных палаток, 25 комплектов упряжки, 50 винтовок.

Вся Невская застава принимала участие в снаряжении и отправке коммуны. Обуховский завод дал инструменты, оборудование для двух кузниц. Фарфоровский завод – посуду. Александровские, Семянниковские заводы и фабрики собрали деньги на покупку аптечки, семян, сельскохозяйственных орудий и другого имущества. В итоге 5 марта 1918 г. со станции Обухово 28 вагонов отправились на Алтай.

Всего выехало 145 семей – около 400 человек. Ехали люди различных специальностей: станочники, садовники, огородники, сапожники, партийные, техники, педагоги, врач, агроном. С огромными трудностями коммунары добрались че-

рез Семипалатинск до небольшого казачьего поселка Гусиная пристань. Вырос палаточный городок. Местное население недоумевало, зачем сюда приехали незнакомые люди из Петрограда. Поползли слухи, что они хотят отнять землю у казаков, поэтому не все были рады приезду обуховских коммунаров. Казаки не хотели давать свободную землю.

В селе Кондратьевском сельсовет разрешил коммунарам пользоваться свободной землей в тысячу десятин. На высоком берегу Бухтармы среди живописных алтайских гор весной 1918 г. раскинулся палаточный город. Так возникла на Алтае коммуна петроградских рабочих.

Просуществовала коммуна недолго: в сентябре 1919 г. ее разгромили колчаковцы. Василия Грибакина расстреляли вместе с другими коммунарами. В селе Больше-Нарымском на могиле 28 погибших петроградских коммунаров установили обелиск. А в нашем городе в память о братьях Грибакиных в 1967 г. назвали улицу в бывшем селе Александровском за Невской заставой, в которую вошли бывшие Церковный и Троицкий переулки. Их названия происходили от церкви Св. Троицы («Кулич и Пасха»).

Кстати, на только что упомянутом Троицком переулке (иногда он именовался также проспектом или улицей) с 1911 г. жил знаменитый Иоанн Чуриков – лидер трезвеннического движения. В его двухэтажном каменном доме близ станции Обухово располагался и центральный совет созданного Чуриковым общества «Трезвая жизнь», а также издавался

журнал «Трезвый рассвет». Удивительно, но дом этот сохранился до нашего времени!

Уцелело до сегодняшних дней и название проспекта Александровской фермы. Оно хранит память о том, что когда-то, в середине XIX в., в селе Александровском находилась земледельческая ферма...

# Аптекарская слобода

История Аптекарской слободы началась в середине 1710-х гг., когда Главная аптека устроила в юго-восточной части Вороньего (нынешнего Аптекарского) острова аптекарский огород для выращивания лекарственных растений. Первые годы этот огород (с 1735 г. – Медицинский сад) обслуживал только армию.

Рядом с огородом в 1719 г. была построена первая в нашей стране мастерская медицинских инструментов – «инструментальная изба» (теперь это объединение «Красногвардеец»). Появился здесь и «для житья аптекарских служителей двор».

Петр I разрешил селиться на острове только служащим и работным людям Медицинской канцелярии (в 1763 г. она реорганизуется в Медицинскую коллегия). Слобода носила многонациональный характер: кроме русских здесь жили немцы, французы, голландцы, которые служили в Медицинской канцелярии.

Остров был своего рода отдельным «городом в городе»: у него появилась даже своя островная печать, чего не имела ни одна из петербургских частей. Настоящим хозяином на острове являлся смотритель, он не только отводил слободским жителям участки под двор и сенокос, но и контролировал соблюдение распорядка трудового дня. Власть смотрите-

ля была настолько велика, что без его ведома даже запрещалось покидать Аптекарский остров. Разрешение смотрителя требовалось жителям слободы даже для вступления в брак...

Когда в 1823 г. Медицинский сад передали в ведение Министерства Императорского двора (он стал называться Императорским Ботаническим), территория Аптекарской слободы уменьшилась почти в два раза. В середине XIX в. Аптекарскую слободу составляла только территория инструментального хирургического завода. В начале 1860-х гг. должность смотрителя Аптекарского острова упразднили, а вместе с ней прекратила существование и островная печать. С тех пор закончила свою историю и Аптекарская слобода...

# Б

## «Балтийская жемчужина» («китайский квартал»)

История «китайского квартала» на берегу Финского залива началась в юбилейном для Петербурга 2003 г., когда председатель Народного политического консультативного совета Шанхая Цзянь Ижень выдвинул идею строительства комплекса. Весь 2004 г. обе стороны согласовывали и подписывали всевозможные документы. В их числе – подписанное в июле 2004 г. городской администрацией распоряжение «О размещении в Приморской юго-западной части СПб многофункционального комплекса объектов жилищного, социального и общественно-делового назначения». Инвесторы готовили градостроительную документацию на 180 га между Петергофским шоссе и акваторией Финского залива.

Предполагалось, что земля будет передана шанхайским предпринимателям целевым назначением как стратегическому инвестору. На депутатские предложения провести конкурс среди застройщиков чиновники отвечали, что участок слишком большой, поэтому ни одна российская компания не сможет реализовать объект.

Комитет по инвестициям и стратегическим проектам Петербурга подписал с Шанхайской индустриально-инвестиционной компанией (ШИИК) соглашение о начале реализации проекта «Балтийская жемчужина». Сроки его реализации определены 2005 – 2010 гг. Проект осуществляется в рамках сотрудничества двух стран и поддерживается правительством КНР и Петербурга.

Кроме сооружения жилых и коммерческих объектов, проект предусматривал создание зеленой зоны, строительство причалов для маломерных судов и реконструкцию Матисова канала. Инвестор получил право на продажу гражданам Китая не более 1 % площади жилищной застройки.

У проекта «Балтийской жемчужины» или, как его прозвали горожане, «китайского квартала», оказалось немало противников. Их основной аргумент звучал следующим образом: для окупаемости проекта стоимость квадратного метра возрастет до таких пределов, что местные жители вряд ли смогут позволить себе приобретать жилье на столь невыгодных условиях. Поэтому основными покупателями будут выступать китайцы, которые начнут активную эмиграцию в Петербург. В итоге «Балтийская жемчужина» рискует превратиться в обычный «Чайна таун» – очаг криминала, проституции и наркотиков. Если этот проект столь откровенно нерентабелен для китайской стороны, встает вопрос: «Зачем он вообще ей нужен?» Ответ на него очевиден: для Китая «Балтийская жемчужина» является одной из серьезных по-

пытках «прорубить окно в Европу».

Представители китайской стороны категорически возражали против этих доводов, постоянно подчеркивая, что намерены подарить Петербургу не какой-нибудь «Чайна таун», а настоящий «европейский квартал», и с их помощью Петербург сможет обрести европейский вид и инфраструктуру. Губернатор Петербурга признавалась, что город отдает китайским инвесторам «одно из лучших мест в Петербурге», и отмечала, что, дабы показать пример петербуржцам, готова сама приобрести квартиру в «китайском квартале».



*«Балтийская жемчужина», фото августа 2009 г.*

С возражениями против строительства квартала именно

в этом месте выступили представители поисковых отрядов. Участники поискового отряда «Возвращение», обнаружившие останки красноармейцев на месте расчистки площадки под жилой комплекс «Балтийская жемчужина», подчеркивали, что, согласно закону РФ «О погребении и похоронном деле», вести застройку на месте старых военных захоронений нельзя.

Как отмечал командир поискового отряда «Возвращение» Георгий Стрелец, «на участке, выделенном для возведения „Жемчужины“, проходили самые жестокие бои на ближних подступах к городу. Позиции здесь защищали солдаты 2-го батальона 14-го Краснознаменного полка 109-й дивизии 42-й армии, от Петергофского шоссе до Финского залива. Сколько всего красноармейцев погибло за три года, сказать сложно: от нескольких сотен до нескольких тысяч».

Останки советских воинов обнаружили даже при подготовке территории под закладной камень «Балтийской жемчужины», торжественно открытый Валентиной Матвиенко и китайскими инвесторами. «По архивным документам и воспоминаниям участников боев, погибшие солдаты оставались лежать, прорастая травой и кустами, – возмущался Георгий Стрелец. – Если администрация района отказывается блюсти закон и приостанавливать строительство, то любой житель города может подать на чиновников в суд». Однако, несмотря на неоднозначное отношение в обществе к строительству «китайского квартала», 26 апреля 2005 г. прави-

тельство города приняло постановление о проектировании и строительстве многофункционального комплекса «Балтийская жемчужина».

В июне 2005 г. состоялась торжественная церемония закладки первого камня комплекса «Балтийская жемчужина».

По проекту, в «жемчужном» городке, рассчитанном на 35 тысяч жителей, предполагалось возвести четыре школы, пять детских садов, один дом детского творчества и детскую школу искусств, шесть встроенных библиотек и два досуговых учреждения. Естественно, построят свои поликлинику, станцию неотложной помощи, две аптеки и три раздаточных пункта молочной кухни. Не обойдется и без предприятий бытового обслуживания, коммунального хозяйства и общепита. Кроме того, квартал будет иметь четыре спортзала и бассейн. Проект также предусматривает создание городского пляжа, зеленой зоны, строительство причалов для маломерных судов и реконструкцию Матисова канала.

Оставляя в стороне вопрос об экономической целесообразности «китайского квартала» в Петербурге и выгоде и пользе его для нашего города, надо отметить: в многонациональном и многоконфессиональном городе, каким был и остается Петербург, китайцы присутствовали с давних пор. В Петербурге можно найти немало «китайских» мест – взять хотя бы загадочные статуи Ши-Цза на Петровской набережной, привезенные в Северную столицу в 1907 г. из Маньчжурии. «Ши-Цза» по-китайски означает «лев», и подобные ка-

менные и бронзовые изваяния фантастических львоподобных существ ставились у ворот императорских дворцов и у храмов. В Петербург же они попали самым неожиданным образом: «Ши-Цза» должны были установить в маньчжурском городе Гиринае в храме-молельне генерала Чана. Однако после его смерти вновь назначенный гиринский губернатор подарил статуи генералу Гродекову, помощнику Приамурского генерал-губернатора, а тот переслал их в Петербург.

Изваяния установили перед домиком Петра I, и, наверное, это вовсе не случайное совпадение: ведь именно при Петре начали формироваться коллекции китайских экспонатов, которые составляют сегодня значительную часть собраний Эрмитажа и Кунсткамеры. На протяжении многих лет Петербург был одним из ведущих европейских центров китаеведения, а в библиотеках и архивах нашего города хранится громадное количество китайских книг.

Еще одно «китайское место» появилось в Петербурге в рамках празднования 300-летия нашего города. Речь идет о «китайском саде» с традиционной китайской стеной и драконами, беседками, цветами, которые переносят европейцев в атмосферу Востока. Разместился он на Литейном проспекте, напротив Дома офицеров. К сожалению, лишенный должного ухода, он уже начинает разрушаться под воздействием климата и уличного вандализма...

5 мая 2009 г. на площади перед Деловым центром компании «Балтийская жемчужина» установили оригинальную

скульптурную композицию – памятник «Древо жизни». Он изображает молодую семью – сидящих в символической кроне дерева папу и маму, обнимающих маленького ребенка. По мнению его создателей, памятник не только украсит новый микрорайон Петербурга, но и станет своеобразным символом проекта. Скульптура, с одной стороны, олицетворяет будущих жителей многофункционального комплекса «Балтийская жемчужина», а с другой – символизирует семейный очаг, гармонию, любовь и взаимопонимание. Автором проекта стал творческий коллектив под руководством народного художника России, академика Российской академии художеств А.С. Чаркина.

## Балтийский поселок

Эта «петербургская провинция» была совсем недалеко от Балтийского вокзала, между Петергофским шоссе (ныне – пр. Стачек) и линией Балтийской железной дороги. Когда-то здесь проходила единственная проезжая дорога, которая связывала эту окраину с городом и с Митрофаньевским шоссе, по которой, как писали современники, «бродили лишь кладбищенские поминальщики да тряслись розвальни огородников». В начале XX в. дорога превратилась в ныне существующую Балтийскую улицу с пересекающими ее многочисленными переулками.

Быстро были раскуплены здесь участки земли, и на топкой местности вскоре вырос целый район, который стал называться «Балтийским поселком». Появились небольшие фабрики и заводики, бани и даже свой «Балтийский рынок». Однако местное население, привыкшее кое-как питаться в харчевнях, оставило этот рынок без внимания, и он вскоре прекратил свое существование.

«Оригинальную картину представляет эта местность теперь, в теплое время, – писал столичный обозреватель в начале XX в. – Совершенно забываешь, что находишься в получасовом расстоянии от города. Всюду около домов сидят и даже лежат полуодетые обитатели переулков. По заваленным всякой дрянью улицам, наполовину вымощенным, бро-

дят свиньи, в обширных лужах плавают гуси и копошатся в грязи полуголые ребятишки.. В жаркое время здесь носятся тучи пыли, весной и осенью – непролазная грязь, зимой же – сугробы несметаемого снега. Водопровода здесь нет, а потому, конечно, санитарное состояние жилищ ужасно».

Среди «аборигенов» Балтийского поселка – босяков, фабричных, портных, лавочников и т. д. – резко выделялись жившие здесь персияне. Большинство из них были антрепренерами-обезьянщиками, каждый из которых содержал по несколько мальчуганов, ходивших по улицам с маленькими обезьянами. Мальчишки за целые дни скитания по улицам Петербурга собирали немалую дань за показывание обезьянок, а к вечеру всю вырученную сумму они приносили своим хозяевам. Хорошо орудовали на улицах «Балтийского поселка» и шулера-картежники.

## Беклешовка

Так называлась местность в районе нынешней площади Мужества. История ее пошла от Спасской мызы (мызами в давней традиции именовались отдельные загородные дома с хозяйствами), появившейся в этих краях в середине XVIII в. В конце того же века это было уже большое хозяйство – деревня Спасская, господский дом со службами, до 800 десятин пашенной сенокосной земли, много лесов, два пруда.

Владельцы мызы не раз менялись, одним из них в XVIII в. стал президент Государственной медицинской коллегии Андрей Закревский. А к концу того века владел мызой офицер Иван Кушелев. Впоследствии он купил еще часть земли у графа Безбородко, хозяина Полюстрова, и стал владельцем огромного имения от Выборгского шоссе до Пискаревки, Полюстровского проспекта почти до Поклонной горы. Здесь была его летняя резиденция, а зиму он проводил в своем роскошном доме на Дворцовой площади.

Кушелев с большой любовью обустроил Спасскую мызу, создал прекрасный парк с островками, гротом, беседками и аллеями, установил несколько памятников: колонну в память «щедрот» Екатерины, обелиск в честь любимой собаки Екатерины, подаренной ею Кушелевым, и третий памятник – в память единственного сына Кушелевых, погибшего на войне в Грузии.

После смерти Кушелева имение перешло к сначала к вдове, потом к их зятю сенатору Молчанову, а после его смерти в 1831 г. к его зятю и дочери Беклешовым. К тому времени Спасская мыза стала превращаться из богатой усадьбы в оживленную дачную местность. Сад получил название Беклешовского, а сама местность – Беклешовки. Вместе с соседней местностью под названием Лесной (Лесной корпус) они составили обширный, популярный дачный пригород.

В 1858 – 1860 гг. за долги Беклешовой имение продано по частям с торгов, и центральную часть приобрел известный в те годы доктор Реймер. Он стал развивать здесь дачную индустрию и попытался переименовать Беклешовку в «Здоровые места», но название не прижилось.

Как отмечал «Спутник дачника» на 1886 г., «местом для приятной прогулки может служить Беклешовский сад, где встретите немало купеческих франтов». «Около прудов в Беклешовке расположено несколько насыпных горок, и с одной из них в ясный солнечный день открывается прекрасный вид на Петербург, – писал в конце 1890-х гг. М.И. Пыляев, – видны шпицы крепости и Адмиралтейства, куполы Исаакия и многих других церквей. В Беклешовке выстроен театр, в котором два раза в неделю даются платные спектакли труппой любителей, тир для стрельбы в цель и карусели».

В конце XIX в. в Беклешовке начинается запустение, недаром в начале XX в. одна из газет оставила о ней такую характеристику: «Черная половина Лесного корпуса. Сплет-

ни, драки, пьянство – вот „kozyри“ этого места. Есть знаменитый пруд, от которого несет на двадцать километров в окружности».

В 1913 г. бывший Беклешов сад купило акционерное общество для устройства на его месте нового поселка. Оно засыпало пруд, перепланировало сад, начало прокладывать дороги, мостить их, проводить канализацию, освещение, трамвай, распродавать участки, но начавшаяся Первая мировая война остановила эти работы. После Гражданской войны здесь устроили огороды, потом открыли песчаные карьеры, затем появились свалки, и к концу 1920-х бывшая Беклешовка превратилась в заброшенный пустырь.

В настоящее время участок Беклешова сада занимают производственное объединение «Аврора», различные строительные организации, обсерватория имени Воейкова и Кушелевский хлебозавод, основанный в мае 1933 г. и действовавший во время блокады.

## Белевское поле

Местность в Невском районе, в районе бывшей Щемиловки. В «Энциклопедии Санкт-Петербурга» Белевское поле определяется как местность на юго-востоке Петербурга, ограниченная проспектом Александровской фермы, улицей Седова, бульваром Красных Зорь и Московской линией Октябрьской железной дороги.

По рассказам старожилов, когда-то давно на Белевском поле паслись козы. Название, по-видимому, пошло от имени одного из владельцев близлежащих заводов. В советские времена, по данным Наума Синдаловского, Белевское поле звали «полем дураков» – из-за обилия здесь пивных ларьков.

«...Белевское поле – некогда огромный пустырь, территория которого все уменьшалась с годами, – отмечает историк Дмитрий Шерих. – Теперь о нем напоминают названия Белевского проспекта и Белевского карьера, расположенных за улицей Седова близ железной дороги. Карьер, как гласит история, образовался в середине XIX столетия во время строительства железной дороги: отсюда брали грунт для насыпей».

Как сообщается в «Энциклопедии Санкт-Петербурга», в 1910-х гг. был разработан план регулярной застройки Белевского поля, который не удалось осуществить. В конце 1940-х гг. на Белевском поле построили квартал двух- и трехэтажных жилых домов, остальную территорию в начале 1960-х

гг. застроили типовыми жилыми домами.

## Беляевка

Мыза купца Беляева находилась когда-то на дороге, которая вела из района Пороховых в Кушелевку. Поэтому проходивший неподалеку проспект именовался Беляевским. С 1952 г. это Волго-Донский проспект, проходящий между Пискаревским проспектом и Дорогой в Рыбацкое и названный в честь Волго-Донского судоходного канала. Название «Беляевка» и сегодня бытует среди местных старожилов.

# Бичи

Поселение немецких колонистов, которое именовалось «поселок Бичи», находилось недалеко от Гражданки, на берегу Муринского ручья. Сегодня этот удивительный и необычный топоним бывших северных предместий Петербурга совершенно забыт. Происходило название от фамилии немецких колонистов Бич, живших здесь. Поселок этот называли также «хутор Бичи», причем обычно склонялось только слово «поселок» или «хутор», а имя собственное оставалось неизменным, либо просто говорили – «в Бичах».

Находился этот хутор на северной стороне Муринского ручья по соседству с русской деревней Ручьи, которой теперь тоже не существует. В нынешней системе координат местоположение бывшего хутора можно определить примерно так: пойма Муринского ручья, напротив перекрестка проспекта Луначарского и Лужской улицы, недалеко от нового храма Сретения Господня.

Многие старожилы Гражданки вспоминают, что до войны ходили купаться на Муринский ручей – «к Бичам». Там было одно из самых широких мест ручья, красивое и живописное. Особенно запомнились многим изумительные желтые лилии, что росли в этих краях...

В деревне Ручьи имелось несколько слободок, они отходили перпендикулярно от главной дороги – нынешнего Гражд-

данского проспекта. Одна из таких слободок и вела к хутору Бичи, представлявшему собой небольшое поселение немецких колонистов из рода Бич. Известно, что еще в 1857 г., спустя тридцать лет после основания немецкой Гражданки, колонист Бич из Среднерогатской колонии купил в ее окрестностях земельный участок в 40 десятин у генерала Чижикова. Возможно, что именно этот участок послужил основой для возникновения хутора Бичи. Впрочем, известно также, что несколько семей по фамилии Бич проживали и в самой колонии Гражданка.

Просуществовал «хутор Бичи» примерно до конца 1930-х гг. По воспоминаниям старожилов, стояло там всего несколько хозяйских домов – три или четыре, да еще служебные постройки.

В начале 1930-х гг. хутор Бичи пострадал от «раскулачивания». По воспоминаниям колониста Гражданки Виктора Владимировича Бауэра, одним из жителей хутора был его дедушка Юлий Адамович Бич. «Семья их была на хуторе не из бедных, – вспоминал Виктор Бауэр. – Дедушка, хотя и имел большую семью (семерых детей, жену, няню), держал несколько коров, лошадей и другую живность для себя, занимался выращиванием овощей для продажи в город, сеял зерновые для своего скота, поэтому, кроме сельхозинвентаря, имел собственную ручную сеялку, молотилку на конном приводе. Все это и послужило тому, что в 1930-е годы его назвали „кулаком“, отняли все имущество, а семью выслали

из дома, кроме того, деда посчитали укрывателем золота, так как он не сдал государству золотые обручальные кольца и серьги своей жены. Он был арестован и посажен в тюрьму, где находился несколько месяцев, после чего его выслали из Ленинграда.

...Когда я побывал на хуторе Бичей с дядей Юлей примерно в 1940 году, от хутора ничего не оставалось, кроме нескольких берез и чистого поля кругом. Жене дедушки и детям с внуками (почти всем) была уготована судьба доживать свой век в Сибири, их выслали как „ненадежных людей немецкой национальности“, и находились там под надзором органов НКВД до 1954 года». Потом еще долгое время напоминанием о хуторе служило несколько фундаментов домов...

Владельцем еще одного из домов на хуторе Бичи являлся Адам Федорович Бич. В семейном архиве его правнучки, Ирины Олеговны Бич, сохранился уникальный документ, датированный сентябрем 1926 года. Цитируем его дословно: «Адам Федорович и Христина Яковлевна Бич просят Вас пожаловать на бракосочетание их сына Федора Адамовича, с Марией Григорьевной Плаховой, имеющее быть в пятницу 3 сентября 1926 г. Венчание в Монастыре в Лесном, по Б.С-пасской, д. № 66, в 4 часа дня, а оттуда на поздравление. Поселок Бичи д. № 2».<sup>1</sup>

---

<sup>1</sup> «Монастырем в Лесном» местные жители называли подворье Лютикова Свято-Троицкого мужского монастыря с Троицкой и Тихвинской церквями, что на-

По словам Ирины Олеговны, с бабушкиных слов, немецкая свадьба являлась своеобразным ритуалом. Сначала гостям подавали домашнюю лапшу, потом пиво, затем закуску и только уже потом – водку. И уже совсем ближе к концу – пироги со сушенкой. Такой был обычай местных немцев – русские жители из Ручьев его совершенно не понимали.

# Бугорки

Это название известно в Коломне со второй четверти XIX в. – так звалась местность западнее Лоцманской улицы, напротив Витебской и Псковских улиц. Связано это было с рельефом местности.



*Бугорки. Рисунок Т.Н. Соловьевой-Домашенко из коллекции Рыбацкой библиотеки*

А далеко отсюда, за Невской заставой, существовала с конца XIX в. деревня Бугорки, ставшая впоследствии ули-

цей. По данным «Топонимической энциклопедии Санкт-Петербурга», до 1920-х гг. употреблялось также наименование «дорога по деревне Бугорки». Оно прекратило свое существование в 1980-х гг.

Находилась эта крохотная деревня на «бугорке» вдоль Невы между селениями Рыбацкое и Мурзинка. В старинных шведских документах это селение фигурировало под именем Туршуя, а в документах Новгородской республики упоминалась «деревня на Туршую ручью на Неве». Этому «Туршую ручью» как раз и соответствовал небольшой ручей между деревней Бугорки и Рыбацким.

Родом из деревни Бугорки был известный когда-то, а сегодня совсем позабытый пролетарский поэт начала XX в. Николай Иванович Чирков (1880 – 1920), выступавший под литературным псевдонимом Николай Рыбацкий.

## Бугры (поселок)

Поселок Бугры ведет свое начало с 1827 г., когда хозяин муринского воронцовского имения продал 80 десятин пусто-порожней земли в своих границах купцу 2-й гильдии Генриху Ивановичу Загемелю.

«Так как местность была холмистая, то усадьба г. Загемеля получила название „Бугры“, – отмечает исследователь Мурино и окрестностей Н.Я. Серебрякова. – К 1829 г. выкопан пруд, сделаны господские постройки. К усадьбе вела дорога, обсаженная деревьями, соединявшая Бугры с Мурино. У хозяина было до 300 меринских овец и еще 200 штук ягнят». Согласно статистическим данным по С.-Петербургской губернии на 1896 г., в Буграх значилась «владельческая усадьба на собственной земле при Муринском проселочном тракте, 1 двор, 20 человек».

Во время Великой Отечественной войны на полях между Буграми и Мурино создали специальный ложный аэродром с фанерными самолетами.

В «день леса», проводившийся в мае 1947 г., в совхозе «Бугры» посадили фруктовый сад – из 200 декоративных кустарников и 1300 плодовых деревьев. Под сад ответили 14 гектаров.

Совсем недавно Бугры едва не стали свидетелями уникального проекта, который иначе как революционным и

сверхамбициозным не называли. В конце 2006 г. итальянская компания Margheri Group объявила о возведении в поселке Бугры огромного комплекса «Невский Сити». Его центральным объектом должен был стать крупнейший в Европе торгово-развлекательный центр «Невский Колизей» (даже с искусственным морем!). Однако в 2008 г. работы прекратились, успели только заложить фундамент этого центра.

# Буяны

Словарь Брокгауза и Ефрона давал такое объяснение слову «буян»: «складочное место, обыкновенно островки на Неве, в Санкт-Петербурге, с городскими амбарами для выгрузки пеньки, льна, сала, соли и др.». Как известно, эти товары издавна были одними из основных статей экспорта из России. А когда в XVIII в. Северная столица стала крупнейшим портом, откуда шел экспорт за границу, по берегам Васильевского и Петровского островов для хранения грузов были построены городские амбары, позже названные буянами. Ведь когда-то древнерусское слово «буян» обозначало «речная пристань».

Буянов в Петербурге было несколько: на Гутуевском острове – Сельдяной, на Галерном, у впадения Фонтанки в Неву, – Сальный, в юго-восточной части нынешнего Петроградского острова – Гагаринский пеньковый. Существовали также Масляный, Винный и Ватный. Местности вблизи них получали в народе соответствующие названия.

Сохранились сведения, что в сентябре 1895 г. Петербургская городская ревизионная комиссия произвела тщательный осмотр и строгую ревизию городских буянов. И вот что выяснилось.

Результат осмотра Гагаринского буяна на Петербургской стороне привел к заключению, что этот буян потерял всякое

значение как «складочное место грузов», так что не следует на него тратить деньги для улучшения, а лучше снести все амбары и сараи, местность разбить на участки и продать их под постройки. «В том, что найдутся охотники для приобретения этих участков, не может быть сомнения, – отмечал обозреватель „Петербургского листка“, – так как климатические и санитарные условия этой местности не оставляют желать ничего лучшего; к тому же с постройкой постоянного Троицкого моста сообщение с ней улучшится».

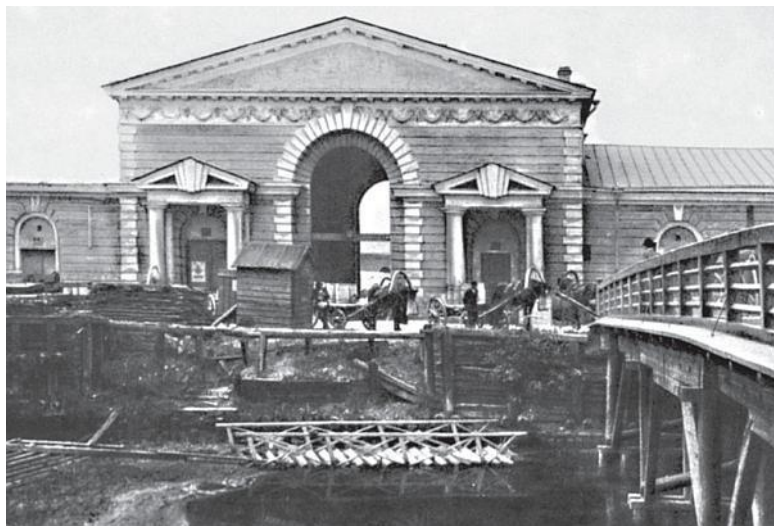
В полном порядке оказался Тучков буян, несколько уступал ему в исправности Масляный буян. Оказалось, что около него сильно засорен обходной канал. В прекрасном состоянии оказался и Сельдяной буян. Правда, комиссия особо обратила внимание на то, что один ледник американской системы недостаточен для деятельности буяна, поэтому здесь необходимо построить еще один такой же ледник.

Что же касается Сального буяна, то несколькими годами ранее Городская дума предоставила здесь на самых выгодных условиях место для склада и продажи товара поморам. Однако при ревизии выяснилось, что никаких поморов тут нет, а вместо них действуют обыкновенные «кулаки-скупщики» с Крайнего Севера...

Шло время, и старинные буяны уже переставали удовлетворять насущные потребности города в складских помещениях. Постепенно острова, на которых находились буяны, перестали быть островами: протоки засыпали, а сами амба-

ры разобрали.

Так буяны исчезли с карты Петербурга, осталось лишь здание Тучкова буяна, в начале XX в. горожане называли его «дворцом Бирона».



*Сальный буян, находившийся на левом берегу Невы, напротив Горного института. Он построен в начале XIX в. по проекту Тома де Томона. В 1914 г. амбары Сального буяна, предназначавшиеся для хранения сала, разобрали, несмотря на протесты общественности. Гранитные блоки этих амбаров использовали спустя несколько лет для создания памятника Жертвам революции на Марсовом поле*

Правда, следы других буянов можно отыскать и сегодня в

названиях некоторых улиц. Например, неподалеку от Горного института, на Васильевском острове, проходит набережная Масляного канала, хотя самого канала давно уже нет. Название его связано с существовавшим тут Масляным буяном, где находились склады масла. Сегодня на его месте – производственные корпуса Балтийского завода.

А на Петроградской стороне есть Пеньковая улица, чье название произошло от Гагаринского пенькового буяна.

# Быки

«Живу у Быков», «Извозчик, к Быкам!» – нередко можно было услышать в Петербурге в конце XIX в. «Быками» в ту пору среди городского простонародья назывался обширный район за Обводным каналом (там, где сейчас расположен наземный павильон станции метро «Фрунзенская»), где находились скотопригонный двор и городские бойни. «Скотский двор», куда гнали скот для продажи, существовал тут еще в конце XVIII в. Он представлял собой деревянное строение и большой выгон.

На скотопригонный двор погонщики гнали быков, которых привозили в Петербург. Двор занимал территорию около одной квадратной версты и мог вмещать одновременно до пяти тысяч быков. Здесь происходила торговля быками: коммерсанты-оптовики скупали их и тут же перепродавали в розницу мелким торговцам. Говорили, что деньги тут крутились немалые: на скотопригонном дворе и бойнях в виде платы за быков из рук в руки переходило до двадцати пяти миллионов рублей за год.

Со скотопригонного двора быков гнали на бойни. Там их устанавливали в особые стойла, где быки обреченно и безропотно стояли в ожидании своей очереди на убой. Каждый бык помечался особым знаком близкой смерти: на хвосте выстригали поперечные полосы, которые обозначали, через

сколько дней бык должен быть убит.

В бойне было три отделения – для быков, телят и для сви-ней. Каждое отделение помещалось в отдельном каменном корпусе и делилось на «номера», в каждом из которых ра-ботало по пять «бойцов». Некоторые путеводители по Пе-тербургу тех лет подробно описывали страшную технологию убийства быка, отмечая, что с боен столица получала ежегод-но до четырех с половиной миллионов пудов «парного мя-са», кроме того, по железным дорогам зимой привозилось около двух с половиной пудов «мороженого мяса».

При бойне существовал специальный Мясной музей, ос-нованный в 1890 г., его особенно охотно посещали полковые врачи и фельдшеры. «По выставленным в стеклянных шка-фах препаратам и моделям можно научиться различать мя-со здоровых животных (пригодное в пищу) от мяса больных животных», – говорилось в одном из путеводителей.

Естественно, соседство с бойнями накладывало неизгла-димый отпечаток на близлежащую местность. «„Быки“ – окраина довольно грязная, и на людей, любящих чистоту и тишину, она производит неприятное впечатление, – писал в конце 1890-х гг. журналист Анатолий Бахтиаров. – Против скотопригонного двора и городских боен, по другую сторо-ну Забалканского проспекта, тянутся небольшие деревянные и каменные домишки, изобилующие трактирами, портерны-ми, съестными лавками, закусочными и прочими заведени-ями для простонародья. Жизнь у „Быков“ бьет ключом. Вы-

ражаясь фигурально, это своего рода котел, где вода кипит, бурлит и выбрасывает наверх пену».

Сразу за «Быками» начиналось печально знаменитое Горячее поле – приют бродяг, бездомных и различных подозрительных личностей.

# В

## Васина деревня

Так назывался жилой городок на Васильевском острове. На большом пустыре выстроили несколько деревянных домов для сдачи жилья по низким ценам. «Васина деревня», или «Васькина деревня», занимала участок между 17-й и 18-й линиями (ныне на месте дома № 18 по 17-й линии и дома № 27 по 18-й линии).

«Васина деревня», пользовавшаяся дурной славой, являлась одной из самых неприглядных петербургских трущоб. По одной версии, название пошло от имени ее владельца – предпринимателя из крестьянского сословия Е.В. Васильева, который когда-то, будучи торговцем и скупщиком, ходил по дворам и кричал: «Кости-тряп!» Потом он разбогател, купил на Васильевском острове несколько участков земли со старыми лачугами, выходящими на 17-ю и 18-ю линии, и построил двенадцать домов. По другой версии, «Васькина деревня» звалась так потому, что тут жил когда-то головорез и отчаянный гуляка по кличке Васька, наводивший ужас на всю местность, прилегавшую к Гавани и Смоленскому кладбищу.

В «Васиной деревне» официально зарегистрировали две-

надцать тысяч жителей, однако реально число ее обитателей было раза в два больше. «Это „дно“ Васильевского острова, – писал современник о „Васиной деревне“. – Вся нищета, подонки населения, наряду с обездоленными тружениками, загнаны в страшную трущобу. Это грязное, смрадное, отвратительное пятно на территории Васильевского острова является живым упреком для городского общественного управления». Не раз «Васина деревня» служила очагом эпидемий скарлатины и дифтерита, распространявшихся по всему Васильевскому острову: в зараженных квартирах жило немало кондукторов трамваев, вагоновожатых и почтальонов.

В апреле 1914 г. «Васина деревня» стала объектом внимания Городской санитарной комиссии. Вместе с некоторыми гласными Городской думы комиссия задалась целью исследовать трущобный Петербург, чтобы покончить с этим уродливым явлением в жизни Северной столицы. В числе визитеров были участковый попечитель, местный городской архитектор, гласный Городской думы Зеленко, помощник старшего врача санитарной комиссии доктор Кашкадамов и журналисты.

Первой целью стала выбранная наугад лучшая квартира по «парадной лестнице» одного из домов «Васиной деревни» на 17-й линии. Зрелище было ужасным: тесные комнаты-каморки с досчатыми закопченными перегородками. Занят каждый клочок: ночлежники заполонили все пространство.

«Сжечь бы все это!» – в сердцах бросил один из высокопоставленных визитеров. В ответ поднялся вой и стон. «Кормильцы, пощадите, – взмолились жильцы. – Куда мы денемся с детьми?»

«Да ведь не теперь сжечь, а когда город построит свои дома с дешевыми квартирами и комнатами», – успокаивал жильцов гласный Зеленко. «До этого нам не дожить, голубчик, – прозвучал резонный ответ. – Хоть здесь-то нашли приют. Зима прошла, теперь лучше будет. Солнышко-то всех пригреет».

Потрясенные члены санитарной комиссии тут же, на месте, составили акт и направили его градоначальнику. «За трущобой должен быть постоянный санитарный контроль, она должна значиться в формуляре опасных петербургских домов, – говорилось в акте обследования „Васькиной деревни“. – Помимо физической заразы тут гнездится и нравственная. Здесь разврат, пьянство, торг детьми, страшная распущенность нравов, азартные игры»...

Снесли «Васькину деревню» только в 1920-х гг. На освобожденном месте в следующем десятилетии выстроили пятиэтажные каменные дома для рабочих в популярном тогда стиле конструктивизма.

## Веселый поселок

Согласно «Топонимической энциклопедии Санкт-Петербурга», Веселым поселком называют обширную территорию между Невой, улицей Дыбенко, проспектом Большевиков и улицей Новоселов. Если брать еще более широко, то под Веселым поселком часто имеют в виду чуть ли не всю правобережную часть Невского района. А ведь когда-то, в очень давние времена, Веселый поселок представлял собой очень маленькое поселение.

Существовала даже улица с названием «улица Веселый поселок», которую в декабре 1976 г. переименовали в переулочек Челиева – в честь изобретателя цемента, землемера и строителя Егора Герасимовича Челиева. Проходит она между Дальневосточным проспектом и улицей Тельмана, а наименование ее связали с тем, что в проезде находится Опытный цементный завод.

«Прежнее наименование переулочка позволяло все-таки определить место, где находилась эта немецкая деревня, – отмечает историк Юрий Пирютко. – Сейчас на ее месте, между улицами Тельмана и Новоселов, – гаражи, авторемонтное предприятие и подворье Александро-Свирского монастыря».

Возникновение Веселого поселка историки связывают с немцами-колонистами, чьи многочисленные поселения бы-

ли разбросаны по всем петербургским окрестностям. Как известно, германских подданных пригласила в Россию Екатерина II для обустройства доселе пустовавших земель Российской империи и для обучения русских методам европейского земледелия. Сначала под Петербургом возникло несколько их поселений, которые стали именоваться колониями. К началу XX в. их было почти полтора десятка. Немцы жили особым, замкнутым миром, свято соблюдали незыблемые традиции и не допускали ни малейшего отступления от устоев. И вместе с тем национальных конфликтов между русскими и немцами никогда не случалось: это было мирное добрососедство.

Самой первой и самой большой немецкой колонией под Петербургом стала НовоСаратовская, находившаяся на правом берегу Невы, напротив Рыбацкого. В 1830-х гг. жители этой колонии, а также Среднерогатской и Ижорских колоний стали скупать земельные участки на правом берегу Невы вверх и вниз по течению.

В середине XIX в. несколько семей колонистов основали за Малым Рыбацким (оно находилось примерно на месте нынешней Народной улицы) небольшое поселение, которое стало именоваться Новой колонией. Располагалась она примерно вдоль нынешнего Дальневосточного проспекта от улицы Крыленко до улицы Новоселов.

В 1871 г. колонистов перевели в разряд поселян-собственников, а к концу века у селения появилось новое название

– Веселый поселок. Называли ее также еще и «Веселой колонией».

Существует немало предположений, откуда возникло столь необычное название. Одни говорят, что оно было связано с уровнем благоустройства, значительно превосходившим тот, которым отличались соседние прибрежные участки. Или, наоборот, что это была одна из самых неблагоустроенных окраин Петербурга, и ее с иронией называли «Веселой». Другие – что его так назвали за непривычное обилие зелени.

Бытуют и иные версии: например, что при Петре I зимой на правом берегу устраивались потешные бои и народные гуляния, а также разбивали свои таборы цыгане, которые потом прижились тут насовсем. Там веселились до самого утра, поэтому и места эти считались «веселыми» – отсюда будто бы и пошел «Веселый поселок». Согласно этой же легенде, Петр I ссылал в эти края людей «веселых» – неисправимых пьяниц.



Алекина ул.

Кирпичный завод

Веселый

15

Дрова и мясо  
и склады  
Торнтон

Поселок

Сушковая  
Торнтон

фабр.

16

Малая Рыбацкая

Кирпичный завод

Д. Преображ. Тост.

*Веселый поселок на карте Петрограда, 1916 г.*

Историк Дмитрий Шерих в своей книге «Невская застава: Берег левый, берег правый» приводит еще одну версию происхождения названия Веселого поселка. На его взгляд она является самой правдоподобной.

«Сделать находку помогла история... Одессы, – отмечает Дмитрий Шерих. – Рядом с этим черноморским городом с начала XIX столетия находилась знаменитая немецкая колония Люстдорф (Lustdorf)... Ее название можно перевести по-разному, но в одесской практике более всего укоренились два варианта перевода – Веселое село или Веселая деревня. Есть сведения, что колония у Невы тоже именовалась в немецком варианте Люстдорф. Была ли колония Люстдорф у Невы наречена в честь одесской, или здешние колонисты просто сошлись в топонимических вкусах с одесскими – вопрос неясный, но не суть важный. Главное в другом: по всей видимости, Веселый поселок происходит напрямую от немецкого слова Lustdorf и не имеет никакой связи с местными условиями жизни».

Кстати, немецкая колония Люстдорф под Одессой, устроенная на берегу моря, на плодородной почве, процветала. После революции здесь устроили совхоз, названный в честь Карла Либкнехта. Впоследствии, когда немцев выселили, колонию переименовали в поселок Черноморка. Под этим именем он существует и сегодня, и только одесские старожилы

помнят про немецкий Люстдорф...

Что же касается петербургского Веселого поселка, то эта колония входила в один из шести приходов петербургской консистории Евангелическо-лютеранской церкви России – Ново-Саратовский. Колонисты были не единственными прихожанами этой общины, но именно в Ново-Саратовском приходе они составляли большинство (97 %). В «Веселой колонии» сначала был свой молитвенный зал, а потом появилась и лютеранская кирха. Существовала здесь, как и во многих других колониях, своя приходская школа, обучение в ней было бесплатным.

В 1905 г. Веселый поселок насчитывал 35 дворов, а перед Первой мировой войной – около 60 дворов. Семейства немецких колонистов, живших здесь, носили фамилии Биллер, Бич, Далингер, Зеттель, Рейх, Ро, Шмидт, Штро, Эргардт. Судя по фамилиям, многие из жителей Веселого поселка состояли в родстве с семействами из других немецких колоний в окрестностях Петербурга – Ново-Саратовки, Гражданки и др.

Любопытные сведения о Веселом поселке можно найти в путеводителе по Ленинграду, изданном в 1931 г. Во-первых, в нем говорится, что это поселок «с деревянными одноэтажными постройками сельского типа, заселенный немцами-колонистами». Во-вторых, сообщается, что «„Веселый поселок“ предположено ликвидировать как нездоровый для жилья», поскольку он расположен «с подветренной стороны

по отношению к фабрикам».



*Мемориальный комплекс «Журавли» на Дальневосточном проспекте. Фото 2008 г.*

Во время блокады, в 1942 г., жители Веселого поселка повторили судьбу других бывших немецких колонистов Ленинграда и области: их подвергли насильственной депортации и затем запретили возвращение. Дома их заселили другие жители, а часть их просто разобрали на дрова во время блокады...

Невское кладбище, существовавшее между современными улицами Новоселов и Тельмана, во время блокады стало одним из мест массовых захоронений жителей Ленинграда. Впоследствии, когда началась застройка района, Невское кладбище сравнивали с землей. От всего кладбища уцелел только небольшой участок братских захоронений, где в 1977 – 1980 гг. возвели Невский мемориал, известный как «Журавли» (архитекторы Д.С. Гольдгор, А.В. Аланнэ, А.П. Изотов, скульптор Л.Г. Могилевский.). В мемориал вошла также гранитная колонна с рельефным орнаментом и урной, поставленной еще в 1949 г.

Массовая жилищная застройка Веселого поселка началась в конце 1960-х гг. Над проектированием района работали архитекторы Г.Н. Булдаков, А.И. Наумов, Д.С. Гольдгор, Г.К. Григорьева, А.В. Аланнэ. В городском фольклоре этот огромный район получил самые разные прозвища – от аббревиатур «ВП» (Веселый Поселок) и «СЗР» («Самый За-

гаженный Район») до «Смешной Деревни» и «Веселого Поселка в Стране Дураков».

Согласно провозглашенному в начале 1960-х гг. тематическому принципу городской топонимики, наименования улиц новых районов города отражали какую-либо тему. Для района правого берега Невы избрали революционную тему: здесь возникли проспекты Большевиков и Солидарности, Искровский проспект и Товарищеский проспекты, улицы Дыбенко, Крыленко и Антонова-Овсеенко. Все эти названия появились в 1970 – 1971 гг. Названия трех последних улиц не осталось незамеченным в народной молве: недаром район прозвали «Поселком трех хохлов», а также «Районом убиенных», намекая на общую судьбу трех героев Октябрьской революции и Гражданской войны, ставших жертвами сталинских репрессий в 1937 – 1938 гг.

К концу 1980-х гг. Веселый поселок представлял собой огромный безликий район новостроек, почти ничем не отличавшийся от других «спальных» районов города. Едва ли не единственной достопримечательностью района служила речка с красивым именем, придававшим удивительное своеобразие району новостроек, – Оккервиль.

«„Кентервильское привидение“? – вопрошал на страницах своей книги „Записки старого петербуржца“ замечательный писатель Лев Успенский. – Понятно: это – Великобритания. „Собака Баскервилей“? Таинственно, но естественно, ибо и она обитала в Девоншире – Англия. Браззавиль, Лео-

польдвиль, Стенливилль – Африка, Конго. А тут, рядом с Охтой и Уткиной заводью, тоже „виль“? Откуда здесь могло возникнуть такое имя, досуществовавшее до наших дней: если я не ошибаюсь „Оккервильский сельсовет“ работал еще во времена нэпа?»



Название свое река Оккервиль получила еще в XVIII в. по фамилии шведского полковника, имевшего здесь мызу на речном берегу. Есть и другая версия происхождения названия: краевед Ю. Гнездилов указывает, что на шведских картах обозначены деревня и речка Карвила, а на русских – те же названия, но с буквой «О» в начале – Окарвила. «О» – разговорная форма шведского слова «речка». Karva – слово финское: волос, ворсинка, пушок, шерсть.

«В известном смысле имя ручья сохранилось донныне как некий памятник нашей победы над шведскими захватчиками, – продолжал Лев Успенский. – В самом деле: мы отлично знаем, что петровское „окно в Европу“ было прорублено

русским народом в результате вековой борьбы со шведами... Нам нечего стыдиться нашего прошлого; нам не приходится скрывать, что было время, когда эти древние русские места были заняты хищными соседями... Я вполне уверен, что нам следует, охраняя все созданное на берегах Невы нами, не упускать с глаз долой и следы суровой, с переменным счастьем протекавшей, народной борьбы за выход к Балтике. Не надо ставить на речке Оккервиль или на болотистых полях за Новой Деревней пышных памятников. Но как-то отметить эти места – разбить там небольшие скверы, установить мемориальные доски – необходимо».

Еще одной природной изюминкой Веселого поселка стал парк на берегу реки Оккервиль. До начала 1980-х гг. он представлял собой лесной массив в квартале между улицами Дыбенко и Подвойского. Впоследствии парку присвоили имя С.А. Есенина, хотя поэт никогда не имел никакого отношения к здешним местам...



*Храм Рождества Христова на улице Коллонтай. Фото автора, февраль 2010 г.*

Мосты через речку Оккервиль долгое время оставались безымянными. В феврале 2010 г. правительство Петербурга,

согласно рекомендациями Топонимической комиссии, мост, сооруженный в 1990-х гг. в створе Клочкова переулка, называли Клочковым (по бывшей деревне Клочки), а мост в створе улицы Ворошилова, построенный к осени 2009 г., называли Долгоруковым, поскольку по нему можно проехать в промышленную зону «Дача Долгорукова». Предполагается также присвоить название «Ледовый» мосту возле Ледового дворца, украшенному грифонами. Эта переправа открылась 20 апреля 2000 г., одно временно с самим дворцом. Таким образом, безымянными останутся только четыре пешеходные переправы через Оккервиль, расположенные внутри кварталов.

Известным, но довольно загадочным местом на побережье реки Оккервиль является так называемый Курган, он высится позади Ледового дворца и порождает легенды. К природным достопримечательностям его никак нельзя причислить. Скорее, это продукт человеческой деятельности. Однако появление этого кургана окутано тайной.

В 1990-х и 2000-х гг. в Веселом поселке появились новые достопримечательности, придавшие району некоторое своеобразие. Так, в 1998 – 2000 гг. у станции метро «Проспект Большевиков» возвели Ледовый дворец – уникальную концертную и спортивную арену, не имеющую аналогов в России. В 2000 г. здесь проходили игры Чемпионата мира по хоккею с шайбой. Здесь регулярно проводятся спортивные состязания, а также концерты известнейших мировых звезд.

На территории «спального» района советских времен, да еще с улицами, названными в честь революции и большевиков, не было храмов. Все они появились уже в постсоветское время.

Первым стал храм Рождества Христова при Александро-Свирском подворье на Дальневосточном проспекте. Под него приспособили в 1999 – 2001 гг. бывшие складские здания, стоявшие на прежней границе Невского кладбища. Служители монастыря обратились к властям с просьбой помочь убрать с бывшей территории кладбища футбольное поле и собачью площадку и устроить сквер, как это принято во всем мире. Изучив документы, удалось выяснить, что действительно на данном месте могли быть захоронены от 50 до 100 тысяч человек, и было бы кощунством строить здесь коммерческие сооружения.

22 июня 2005 г. у стен подворья заложили Брестский сквер, названный в память подвига защитников Брестской крепости в 1941 г., в знак увековечения подвига русского и белорусского народов в Великой Отечественной войне и в знак доброй дружбы между братскими народами. В центре будущего сквера установили гранитную стелу.



*Строительство храма Апостола Петра в парке Строителей. Фото автора, февраль 2010 г.*

В 2003 – 2004 гг. строительство храмов началось и в северной части Веселого поселка. Две деревянные церкви появились в конце улицы Коллонтай.

На улице Коллонтай в апреле 2005 г. заложили храм Рождества Христова. Его прообразом стал Софийский собор в Великом Новгороде. Это «храм на крови»: его построили на том месте, где за несколько лет до того при попытке предотвратить драку погиб молодой милиционер. В основание церкви заложили частицу Мамврийского дуба, под которым Святая Троица явилась патриарху Аврааму. В марте 2006 г. состоялось освящение двенадцати колоколов для храмовой звонницы, их отлили на заводе в Воронеже по старым чертежам на пожертвования частных лиц и организаций. Торжественное освящение храма состоялось в январе 2008 г.

Еще один храм в Веселом поселке, во имя Апостола Петра, расположен в западной части парка Строителей, устроенного в квартале, ограниченном Дальневосточным проспектом, улицей Подвойского, Искровским проспектом и улицей Антонова-Овсеенко. Парк заложили 28 мая 2004 г., в дни празднования 301-й годовщины основания Петербурга. В тот же день освятили и место будущего храма.

Инициаторами создания парка Строителей явились Союз

строительных организаций и администрация Невского района. Планируется, что в одной части парка, на возвышении, будет возведена церковь, в другой будет размещаться развлекательная зона с амфитеатром, фонтанами и детским строительным городком. После установки креста на месте будущего храма Святого апостола Петра прошла не менее торжественная и символичная церемония посадки молодых саженцев главой Невского района и руководителями строительных компаний Санкт-Петербурга.

Этот храм имеет особое значение для петербургских строителей, ведь апостол Петр, небесный покровитель Петербурга, является также покровителем строительных профессий и вообще всех людей, посвятивших себя делу строительства. Закладка церкви состоялась в апреле 2005 г. Архитекторы Андрей Лебедев и Юрий Корытченков спроектировали каменный трехпрестольный пятикупольный храм во владимирском стиле русской допетровской церковной архитектуры. К выполнению работ по кирпичной кладке привлекли лучших мастеров с многолетним опытом церковного строительства.

Высокая 60-метровая колокольня храма апостола Петра будет настоящей жемчужиной района, небогатого архитектурными достопримечательностями. Предполагается, что это будет самое высокое возведенное в наше время культовое сооружение.

## Вильбовское место

«Лет двести назад обитателям Сенной площади и ее окрестностей было хорошо знакомо наименование „Вильбовское место“, – отмечал в 2004 г. на страницах „Санкт-Петербургских ведомостей“ историк-краевед Анатолий Иванов. – Так назывался обширный пустырь между Садовой и Фонтанкой, вдоль Гороховой улицы (на участках домов № 47 и 49). Когда-то здесь была загородная усадьба с небольшими деревянными хоромами и регулярным садом, простиравшаяся до самой реки. Впрочем, уже к концу XVIII в. от нее не осталось и следа».

Название места пошло от француза Франца, или, вернее, Франсуа, Вильбуа, нареченного в России Никитой Петровичем. Он играл немаловажную роль в царствование Петра I и его преемников. «Ему довелось стоять у истоков возникновения российского флота и принимать участие во всех войнах и походах Петра, весьма отличавшего своего преданного сподвижника, – сообщает Анатолий Иванов. – Царь не боялся доверять Никите Петровичу, выступавшему на первых порах в качестве царского денщика, то есть адъютанта, важные и ответственные дела, зная, что на него можно положиться». О царском расположении свидетельствует и тот факт, что царь женил его на старшей дочери пастора Глюка, при семье которого жила Марта Скавронская (будущая Ека-

терина I).

Вильбуа являлся выходцем из Франции, где начал морскую службу в 1690 г. Через два года в ходе морского сражения он попал в плен к англичанам и вскоре поступил к ним на службу. В начале 1698 г. Вильбуа находился на одном из кораблей эскадры, отправленном из Англии в Голландию, чтобы перевезти Петра I со свитой в Лондон. Так и произошло знакомство Вильбуа с молодым русским царем. Француз понравился царю за смелость и находчивость, проявленные во время шторма, после чего Вильбуа приняли на русскую службу. Вильбуа сопровождал Петра I в Англии и Голландии и далее, почти постоянно находился при царе, отлучаясь лишь для выполнения его поручений.

В 1699 г. он дважды был с Петром I в Воронеже, оттуда ездил с ним в Азов и на закладку Таганрога. Вильбуа участвовал в событиях Северной войны: первом походе под Нарву в 1700 г., поездке 1701 г. в Соловецкий монастырь, взятии Нотебурга (Шлиссельбурга) в 1702 г., Канцев (Ниеншанца) в 1703 г., Нарвы в 1704 г., был с царем в 1710 г. под Выборгом и в 1711 г. в Прутском походе, а в 1712 – 1713 гг. находился в составе русской армии, действовавшей в Померании, затем в 1716 г. участвовал в походе под Гданьск и побывал у Копенгагена, где сосредоточивались русские силы для организации десанта против Швеции, в 1717 – 1718 гг. возглавил эскадру для наблюдения за тем, чтобы Гданьск, осуществляя морскую блокаду, не торговал со Швецией, в 1719 г. участ-

вовал в походе к Аландским островам.

После заключения Ништадтского мира 1721 г. Вильбуа, ставший к тому времени капитаном первого ранга, принимал участие в Персидском походе. Он пережил Петра I, Екатерину I, Петра II и Анну Ивановну, дослужился до чина контр-адмирала и в 1747 г. по собственному прошению вышел в отставку с чином вице-адмирала, пробыв на русской службе около полувека. Умер он в 1760 г.

Впрочем, Вильбуа прославился не только своими героическими подвигами и трудами во славу государства Российского. В конце жизни, уже будучи на покое, он стал автором записок «Рассказы о российском дворе», где Петр Великий представлял довольно сложной и противоречивой фигурой. Каким именно? Вот как резюмирует Анатолий Иванов: «... Чрезвычайно жестокий, разнузданный, похотливый деспот; и вместе с тем беспредельно целеустремленный, не знающий усталости в трудах, отдающий все силы для общего, в его понимании, блага, способный к благородным порывам, любящий муж и отец семейства»...

## Винный городок

Так называлась местность в юго-восточной части нынешнего острова Декабристов (раньше Голодай) в районе Уральской улицы – бывшей Винной.

По одним данным, название пошло от острога, в котором в XVIII – XIX вв. содержались осужденные «по винам своим». По другим сведениям, здесь, на месте дома № 1 по нынешней Уральской улице, когда-то находились большие склады вина. Участок этот во второй половине XVIII в. принадлежал купцу Мануйлову, который держал тут амбары для хранения пеньки и льна, а в 1806 г. казна приобрела их и возвела каменные склады для вина. Спустя почти шестьдесят лет участок передали Патронному заведению (впоследствии Патронному заводу), а склады приспособили под производственные помещения.

# Власьевка

Так назывался рабочий городок Обуховского сталелитейного завода, выстроенный в 1897 г. по распоряжению тогдашнего начальника завода генерала Геннадия Александровича Власьева (1841 – 1912). Отсюда и родилось название «Власьевка». Память об этом рабочем поселке долгое время сохранялась в названии Власьевской улицы, проходившей в Невском районе от улицы Бабушкина, параллельно улице Грибакиных. Ее упразднили в июне 1976 г.

Начальником завода Г.А. Власьев стал в апреле 1894 г., сменив на этом посту Александра Александровича Колокольцева, возглавлявшего завод с 1865 г. на протяжении 29 лет.

«Новый начальник Обуховского завода, генерал-майор Г.А. Власьев, продолжая также энергично деятельность А.А. Колокольцова на пути расширения и улучшения завода, много сделал для улучшения быта как служащих завода, так и рабочих (последних в настоящее время до 3000 человек), – говорилось в конце 1890-х гг. в знаменитой энциклопедии Брокгауза и Ефрона. – Увеличив жалованье и переведя почти все работы на штучную плату, он вместе с этим уменьшил число рабочих часов до 10 с прежних 11 1/2, а в предпраздничные дни ограничил работу на один шабаш, с 6 1/2 утра до 2 часов дня. На многих выставках (Парижская 1867

г., Всероссийская в Петербурге 1870 г., Московская 1872 г., Венская 1873 г., Филадельфийская 1876 г., Московско-политехническая 1882 г. и Нижегородская 1896 г.) Обуховскому заводу присуждены были высшие награды. При заводе имеется училище с 3-годовалным курсом, на 190 человек, и вечерние классы для рабочих; устраиваются народные чтения с фонарем. Лазарет с приемным покоем».

В 1905 г. Власьев был одним из тех, кто стоял у истоков создания на Обуховском заводе оптической мастерской с целью составить конкуренцию иностранным производителям оптических приборов. Впоследствии на основе мастерской возникло самостоятельное предприятие, от которого ведет свой отсчет истории нынешнее ЛОМО.

Впрочем, не стоит забывать и того, что знаменитая «обуховская оборона» 1901 г. – выступление рабочих Обуховского завода – также произошла в то время, когда начальником завода был именно Власьев. А спровоцировало волнения на заводе решение Власьева об увольнении 26 рабочих – за то, что они не вышли на завод в рабочий день 1 мая. Когда рабочие начали стачку и вышли колонной на улицу, против них применили силу. В ответ рабочие прибегли к «оружию пролетариата» – булыжникам. Схватка закончилась жертвами (семь погибших рабочих, десятки ранены) и многочисленными арестами. Увы, эта страница истории также связана с именем Власьева...

Кстати, кроме деятельности на заводе Г.А. Власьев глу-

боко занимался исторической наукой. Он являлся автором серьезных трудов по генеалогии, состоял одним из членов-учредителей Русского генеалогического общества. По оценкам специалистов, работа Г.А. Власьева «Потомство Рюрика» (она издавалась в трех томах, с 1906 г.) принадлежит к золотому фонду российской дореволюционной генеалогии и по богатству собранной информации и поныне продолжает оставаться актуальной. Содержание трех частей первого тома составляют родословные росписи потомков князя Михаила Всеволодовича Черниговского, доведенные до начала XX в. В числе фамилий княжеского и дворянского достоинств, рассмотренных Власьевым, присутствуют Воротынские, Одоевские, Мосальские, Горчаковы, Пузыны, Оболенские, Барятинские и многие другие.

Не лишним будет упомянуть и то, что личная библиотека Г.А.Власьева находится в настоящее время в фондах Научной библиотеки Санкт-Петербургского института истории Российской академии наук на Петрозаводской улице. Она поступила сюда еще в конце 1920-х гг. и включала в себя книги и периодику, посвященные истории России феодального периода и генеалогии. Фонд Г.А. Власьева, в котором находятся материалы к его генеалогическим работам, в том числе родословные таблицы русских дворянских родов, находится в Российском государственном историческом архиве.

# Воздушка

Так петербуржцы именовали в просторечии платформу «Воздухоплавательный парк» нынешней Витебской железнодорожной ветки и местность возле нее. Сегодня платформа эта действует, а к ней ведет Воздухоплавательная улица. Оба названия хранят память о месте, которое связано с возникновением военного воздухоплавания в России.

В XIX в. неподалеку от Волковой деревни, на «Волковом поле», находился артиллерийский полигон. У реки Волковки размещались казармы артиллеристов, обслуживавших стрельбище. Память о стрельбище сохранилась до сих пор в названии Стрельбищенской улицы. А нынешняя Заставская улица в Московском районе, которая вела к этому артиллерийскому полигону, до 1880 г. звалась Полигонной.

В 1885 г. на бывшем полигоне разместилась команда военных воздухоплателей, а спустя пять лет ее переименовали в Учебный воздухоплавательный парк. Основателем парка был молодой саперный офицер Александр Матвеевич Кованько.

Офицеры и солдаты совершали полеты на воздушных шарах, овладевали летным делом. Здесь, на территории Воздухоплавательного парка, запускались шары-зонды, а в августе 1909 г. поднялся в воздух первый русский управляемый аэростат. Каждый год в Ильин день русские воздухоплате-

ли отмечали праздник, поскольку Илья-пророк считался покровителем «людей воздуха».

# Конец ознакомительного фрагмента.

Текст предоставлен ООО «ЛитРес».

Прочитайте эту книгу целиком, [купив полную легальную версию](#) на ЛитРес.

Безопасно оплатить книгу можно банковской картой Visa, MasterCard, Maestro, со счета мобильного телефона, с платежного терминала, в салоне МТС или Связной, через PayPal, WebMoney, Яндекс.Деньги, QIWI Кошелек, бонусными картами или другим удобным Вам способом.