



АНДРЕЙ
ПАУЛЬ

БАЛТИЙСКНЕ СЛАВЯНЕ

ОТ РЕРИКА
ДО СТАРИГАРДА



НАЧАЛО РУСИ

Андрей Пауль
Балтийские славяне. От
Рерика до Старигарда
Серия «Начало Руси»

Текст предоставлен правообладателем

http://www.litres.ru/pages/biblio_book/?art=11814984

*Балтийские славяне: от Рерика до Старигарда. / Андрей Пауль:
Книжный мир; Москва; 2016
ISBN 978-5-8041-0799-5*

Аннотация

Исследование Андрея Пауля представляет собой первую попытку написания истории одного из самых загадочных и значительных западнославянских племён – ободритов. Эта уникальная славянская ветвь была практически полностью ассимилирована германскими племенами уже в позднем средневековье. Наследие, оставленное ободритами в Германии, огромно – это немалый вклад и в этногенез сегодняшних северных немцев, и в сложение балтийской морской торговой сети, ставшей предшественницей знаменитого Ганзейского союза. Значительный вклад внесли ободриты в историю Дании и Восточной Европы, в том числе немаловажна их роль и для эпохи становления Древней Руси. Несмотря на то, что потомки ободритских князей правили северонемецкими княжествами

вплоть до начала XX века, их история уже в конце XIX века начала подвергаться фальсификациям и замалчиванию со стороны ультра-националистических кругов немецкого общества. Лишь после Второй Мировой войны изучение славянского наследия Германии приняло научный и беспристрастный характер. С тех пор в бывшей ГДР и современной ФРГ вышли многие сотни научных работ, посвящённых исследованию их истории и культуры. Археологам, лингвистам и источниковедам удалось установить неожиданно высокий уровень культуры и влияния южнобалтийских славян на немалых пространствах северной и центральной Европы. Однако история ободритов до сих пор остаётся практически неизвестной русскоязычному читателю. Исправить эти недостатки и попытался автор этой книги, составив историю ободритов на основании доступных на сегодняшний день материалов, начиная с подробного анализа средневековых источников и заканчивая самыми современными открытиями немецких лингвистов и археологов. Несмотря на обширный справочный аппарат, включающий сотни наименований научных изданий, книга написана живым языком в научно-популярном стиле и рассчитана на самый широкий круг читателей. Кроме того, в приложении впервые приводится русский перевод нового источника по истории ободритов, «Страданий гамбургских мучеников», выполненный профессиональным переводчиком-латинистом И.В. Дьяконовым специально для этого издания.

Содержание

Введение	5
Глава I	17
Глава II	48
Конец ознакомительного фрагмента.	72

Андрей Пауль

Балтийские славяне: от Рерика до Старигарда

Введение

В Средние века восточную часть Германии, примерно половину её нынешней территории, населяли славянские племена. В современном административном делении Германии бывшими славянскими являются федеративные земли Мекленбург-Передняя Померания, восточная часть земли Шлезвиг-Гольштейн, Бранденбург, Берлин, Саксония-Анхальт, Саксония, северо-восточная часть земли Нижняя Саксония, большая часть Тюрингии и большая часть Баварии. Отдельные славянские колонии и поселения существовали и намного западнее, доходя до Рейна и Северного моря, а также в Скандинавии. Несмотря на то, что история некогда населявших Германию славян чрезвычайно интересна и насыщена значительными событиями, без которых невозможно было бы представить себе средневековую историю многих европейских государств и Европы в целом, за пределами Германии об их существовании знают лишь единицы.

Некогда мощные славянские княжества и государства па-

ли под натиском более сильного противника, а их потомки практически полностью вымерли или ассимилировались и стали немцами, утратив свои традиции, культуру, язык и самосознание. Из некогда огромных территорий, в настоящее время в Германии сохраняется лишь небольшой анклав лужицких сербов, являющихся потомками одной из ветвей этих средневековых славян, и насчитывающих, по самым оптимистичным подсчётам, не более 20000-30000 человек. Практически полное угасание славянства в Германии неизбежно привело к отсутствию историков из числа их потомков, как и вообще к крайне ничтожному числу историков из других славянских стран, специализирующихся или занимающихся историей германских славян. В послевоенное время изучением истории славянства в Германии занимались практически только немецкие археологи и лингвисты, труды которых в большинстве своём никогда не переводились на русский и остаются по большей части неизвестны русскоязычному читателю. А между тем в Германии к настоящему времени накоплен и частично систематизирован огромный материал, как археологический, так и лингвистический, фольклорный и источниковедческий, позволяющий говорить об истории германских славян и роли их в средневековой европейской истории уже вполне конкретно на основании многочисленных фактов.

Разумеется, ввиду огромного объёма материала, даже очень поверхностное его рассмотрение невозможно в рам-

ках одного издания, потому данная работа и не ставит перед собой такой цели. Внимание в ней будет сосредоточено лишь на одной небольшой, самой северо-западной части славянских племён Германии, известных в историографии как ободриты. Но даже и в этом случае приведённый здесь материал никак не претендует на полное рассмотрение истории ободритов и предназначен, в первую очередь, для ознакомления широкого читателя с таким малоизвестным и очень интересным разделом истории Средневековья, как история северо-западных славян.

О наиболее раннем периоде истории славян в Германии практически ничего неизвестно. Ранние источники – преимущественно хроники Франкской империи – застают их здесь в VII веке н. э. и представляют уже как давних союзниках или же наоборот противников франков в их войнах с соседними саксами. Во второй половине VIII века, когда в результате присоединения Саксонии границы Франкской империи начинают доходить до Эльбы, сообщения о славянских племенах, ставших теперь уже прямыми соседями франков, начинают упоминать первые подробности относительно расселения и названий отдельных племён. В это время славянские племена имели как собственные княжества, так заселяли отдельные области на соседних территориях немецкого государства, признавая, при этом, верховную власть франкских императоров. Славяне селились племенами, объединявшимися в племенные союзы в ранний пе-

риод зачастую на основе общего происхождения и культурной близости. Впоследствии такое деление становилось всё более и более размытым, и новые сильные славянские княжества и королевства нередко объединяли в одном государстве уже разные по происхождению племена.

Заселявшие восточную часть современной Германии славяне говорили на западнославянских языках, разделяясь в то же время на две достаточно заметно отличавшиеся между собой группы: северно-лехитскую и сербско-лужицкую. Отличия этих групп были не только в языке, но и в материальной культуре, обычаях и социальной структуре. Южная, сербско-лужицкая группа, по родству стояла ближе к соседним с ними славянским племенам Чехии и южной Польши. Северно-лехитская же, северная группа, была ближе к славянам северной Польши.

Однако от собственно поляков северные лехиты также отличались довольно сильно. Эту, самую северозападную часть славян, в историографии обычно называют балтийскими или полабскими славянами. Во избежание путаницы с одноимённым маленьким племенем полабов, далее мы будем использовать термин «балтийские славяне» для общего обозначения всей северной группы славянских племён Германии, а полабами называть уже конкретное маленькое племя, жившее к северу от Эльбы.



Карта расселения балтийско-славянских племён

География расселения балтийских славян довольно широка и, начинаясь на северо-западе на полуострове Вагрия у южной границы Ютландии, доходила на востоке до Вислы. На юго-западе её границы выходили за Эльбу, приблизительно до районов современных городов Гамбург и Брауншвайг, а на юге доходили до рек Спрея и Гавола, в районах современных городов Берлин и Бранденбург, гранича там с сербско-лужицкой группой западных славян. В пределах современных государств балтийские славяне населяли

примерно шестую, северо-восточную, часть Германии и около четвёртой, северной, части Польши, занимая всё южное побережье Балтики от Дании до Пруссии.

Балтийские славяне говорили на диалектах так называемой северно-лехитской группы западнославянского языка. Характерными особенностями их языка было сохранение некоторых архаичных особенностей праславянского, близость некоторых черт к балтским языкам и особая история развития, обусловленная тесным многовековым соседством с германцами. Среди языков или диалектов северно-лехитской группы принято в свою очередь выделять:

поморянский (нем. *pomoranisch*) – язык поморских племён северной Польши между Одрой и Вислой, из которых впоследствии развился кашубский язык с его словинским диалектом;

древнеполабский (нем. *altpolabisch*) – язык племён северной Германии между Одрой на востоке и Вагрией на западе. На юге граница древнеполабского проходила примерно по линии Магдебург-Берлин-Франкфурт-на-Одере. На этом языке говорили многочисленные племена велетов, ободритов и рюгенских славян;

дравенополабский (нем. *drawehnpolabisch*) – зафиксированный в XVI веке и вскоре полностью вымерший язык сильно онемеченных остатков славянского населения в районе нижнего течения Эльбы (области Дравен, от которой и происходит название).

В настоящее время существуют разные мнения относительно того, можно ли говорить о поморянском и дравенополабском, как о едином языке. Основная трудность заключается в том, что нет достоверных и достаточных памятников древнеполабского, реконструируемого исключительно на основе топонимики и по немногим славянским словам и именам, встречающимся в средневековых немецких хрониках. Однако даже этих скудных источников оказалось достаточно, чтобы выявить некоторые характерные черты древнеполабского. Такими чертами являются:

сохранение носовых гласных *o* и *e* (*прасл.* *dobъ, *рус.* «дуб») → древнеполаб. «Damerow» (топоним);

частичный переход праславянского *e* в *a* (*прасл.* *strela, *рус.* «стрела») → древнеполаб. «Stratow» (топоним);

переход праславянского *tort* в *tart* (*прасл.* *gord, *рус.* «город») → древнеполаб. «Gard», «Gartz» (топоним) – в схемах *tort* и *tart* вместо *t* может стоять любая согласная;

сохранение мягких *t* и *d*, без перехода в *ts'*, *dz'* (*прасл.* *techa, *рус.* «утеха, радость») → древнепол. «Techin» (топоним) (Eichler/Witkowski 1985).

Исследования гидро– и топонимики северо-восточной Германии и северной Польши указывают на то, что до балтийских славян эти земли населяли носители другого языка. Археология датирует появление материальной культуры балтийских славян VI веком, и принимается, что славяне сменили на этих землях древнегерманские племена.

Однако это предположение до сих пор не удалось подтвердить ни письменными источниками, запечатлевшими смену населения или приход славян в эти земли, ни лингвистическими исследованиями. В бывших балтийско-славянских землях на территории Германии отчётливо прослеживается три языка: немецкий, принесённый колонистами, начиная с XII века; древнеполабский, датируемый VI–XII веками, и более древний слой, частью учёных относимый к языку первых индоевропейских поселенцев в центральной Европе (Witkowski 1970; Udolph 1990; Krahe 1964), а частью – к балтским языкам (Schall 1962; Schall 1965; Schall 1966; Топоров 1966 а; Топоров 1966 b; Топоров 1982). Исключение составляет лишь группа рек на небольшом замкнутом пространстве к районе Шпреи-Гаволы, в названиях которой одна группа исследователей видит древнегерманский и древнеиндоевропейский языки (Fischer/Schlimpert 1971, Herrmann 1985, S. 33–34), а другая – также балтский язык (Schall 1966). Так как в абсолютном большинстве случаев среднее звено «древних германцев» в предлагаемой лингвистической схеме (древние индоевропейцы древние германцы древние славяне) не находит ни лингвистических, ни исторических подтверждений, ограничимся лишь упоминанием предположения о древнегерманском дославянском населении интересующей нас территории.

Учитывая сложность, неоднозначность и недостаточную изученность вопроса, как и разнящиеся мнения учёных,

наиболее подходящим описанием ситуации кажется формулировка: достоверно славянская материальная культура не позднее VI века сменяет на территории Германии более раннюю культуру эпохи Великого переселения народов. С археологической точки зрения смена более древнего населения балтийскими славянами, если она имела место, должна была происходить мирно, а остатки старого населения – быстро смешаться с новоприбывшими славянскими группами, так что археология не фиксирует следов войн и разрушений в предполагаемый переходный период от дославянского населения к славянскому. Такая быстрая ассимиляция могла быть обусловлена изначальной родственностью как языков, так и просто культуры и обычаев нового и старого населения. В многочисленных латиноязычных письменных источниках, начиная с VIII и по XII вв., население южной Балтики описывается как однородное славянское, и ни один из источников не упоминает наличия здесь какого-либо неславянского населения. С другой стороны, целый ряд источников указывает на тождественность южнобалтийских славян и некоторых более древних народов, причислявшихся римскими и греческими источниками к германцам. Начиная с VIII века, то есть с первых упоминаний балтийских славян франкскими источниками, прослеживается отчётливая традиция отождествления их с вандалами (Strzelcyk 1998, Steinacher 2002), в более редких случаях – также и с герулами (Гельмольд, I, 2), не ставившаяся в западноевропейском учёном

мире под сомнение до конца XVI века. В целом, можно сказать, что вопрос о населении юга Балтики в первой половине первого тысячелетия н. э. и его преемственности с жившими здесь в последствии славянами крайне слабо изучен ввиду малого количества источников той эпохи.

Среди многочисленных племён балтийских славян можно выделить несколько групп, выказывающих между собой наибольшее сходство и в то же время некоторые различия с другими группами:

ободритские племена – племена варов или вагиров, ободритов в узком смысле или ререгов, полабов и смельдингов. Иногда к ободритским племенам причисляют также заэльбских древан и линонов;

рюгенские славяне – жители острова Рюя и соседнего с ним берега континента;

поморяне – обобщающее название для нескольких более мелких племён, населявших северную Польшу к востоку от Одры (волиняне, пыричане, возможно, также словинцы и кашубы);

велеты или **вильцы**, делящиеся в свою очередь на: **племенной союз лютичей** или **северно-велетские племена** – редарии, толенцы, чрезпеняне и хижане;

южно-велетские племена – линоны, брежане, гаволяне или стодоряне, речане, замчичи, дошане, плоне или плоняне, укряне;

Племена моричан и шпреван жили в переходной смешан-

ной зоне древнеполабской и сербско-лужицкой культур и составляют переходные группы. О другом маленьком племени моричан, жившем на озере Мюриц в Мекленбурге, на основании очень скудных и поверхностных упоминаний сложно однозначно сделать вывод, были ли они ободритским или велетским племенем.

Вопрос о том, были ли переданные латиноязычными хрониками названия славянских племён в действительности их самоназваниями, во многих случаях остаётся открытым. Этимологии многих из них неясны и до сих пор не были убедительно объяснены из славянских языков. С другой стороны, многочисленные примеры именованя одного и того же племени в источниках несколькими разными именами, указывает как на существование не совпадавших немецких и славянских форм их названий, так и на нередкое применение хронистами «учёных», то есть почерпнутых ими из более ранних книг, но не соответствующих реальному положению вещей имён. Впоследствии происхождению названий рассматриваемых в книге племён будет уделено отдельное внимание.

Славянское расселение и освоение новых территорий осуществлялось преимущественно по водным путям, поэтому названия значительного числа славянских племён в Германии происходили от названий рек или совпадают с ними. Таковы, к примеру, названия племён полабов (от реки Эльбы, слав. «Лаба»), речане (от слав. «река»), гаволян (от реки Га-

волы), толлензян (от реки Толлензы), укрян (от реки Укры), чреэпенян (от реки Пены, слав. «сидящие через/по другую сторону реки Пены»), спреван (от реки Спреи), дошан (от реки Доссы). О преемственности с более древним населением могут говорить имена велетов, варнов и, возможно, рюгенских славян. Не совсем ясными остаются этимологии названий племён ободритов, редариев, замчицей, стодорян и смельдингов. Названия племён моричан, плонян, волинян и поморян происходят от названий заселяемых ими местностей. Названия племён стодорян и редариев соответствуют названиям заселяемых ими областей, однако неизвестно, происходят ли названия племён от названия местностей или наоборот. В целом, можно отметить характерность связи топо- и гидронимики с названиями племён балтийских славян. Из общего ряда заметно выбиваются имена «ободритов» и «ререгов». Поскольку именно этим племенам посвящена данная книга, разбору их названия в дальнейшем будет посвящена отдельная глава.

Глава I

Материальная и духовная культура балтийских славян

Материальная культура большинства балтийско-славянских племён была во многом схожа, основные различия заметны не между племенами, а между жителями различных природных зон. Для всех балтийских славян были характерны округлые крепости, расположенные в основном на берегах водоёмов, речных и озёрных островах или полуостровах. По большей части крепости эти были небольшими и использовались либо как княжеская резиденция, либо для защиты местного населения в военное время. Исключение составляют лишь ранние велетские крепости на территории позднейшего союза четырёх лютичских племён. Эти крепости были намного большего размера, строились на высотах и отличались плотной жилой застройкой. Форма ранних велетских крепостей зависела от природных данных и могла отходить от привычной округлой. Отличной была и технология устройства крепостного вала. В ободритских землях своими размерами заметно выделялись столицы племён ободритов и варов Мекленбург и Старигард.

В Средние века балтийско-славянские племена представляли собой значительную военную и политическую силу, с

которой вынуждены были считаться их германские соседи – Римская империя германской нации и наследовавшие ей немецкие королевства и герцогства, а также скандинавские государственные образования и королевства. История ободритов на протяжении столетий была неразрывно связана с историей соседних с ними саксов, данов и славян-велетов, в отношениях со всеми этими соседями были как войны, так и союзы, и династические связи.

Начиная с первой половины IX века отношения ободритов с соседними немецкими государствами характеризуются постоянными кровопролитными войнами, закончившимися окончательным поражением славян в конце XII века. Однако это четырёхвековое противостояние во многом было более противостоянием языческой и христианской культур, чем противостоянием собственно славян и германцев. Попытки насильственной христианизации принимались с немецкой стороны, начиная с IX века, и на деле совмещались с взиманием больших податей с основной массы славянского населения, так что образ христианина неизбежно смешивался с образом поработителя. Недовольство властью немецких и своих, принимавших христианство и способствовавших распространению церковных десятин правителей то и дело выливалось в значительные общеславянские языческие восстания. Едва ли найдётся другой европейский народ, столько раз возвращавшийся от христианства к язычеству и бывший настолько приверженным своей традиционной культу-

ре. Суть этого противостояния, заключавшегося в стремлении к порабощению с одной стороны и борьбе за свободу и веру – с другой, хорошо понимали и сами немецкие завоеватели. Хронист Видукинд Корвейский в X веке замечал в своих «Деяниях саксов» об ободритах:

«Король поэтому часто сам водил против них войско, которое во многих [сражениях] нанесло им ущерб, поражение и довело их до крайнего несчастья. Тем не менее, они предпочитали войну, а не мир, и пренебрегали любым бедствием ради дорогой свободы. Ибо это такой род людей: грубых, способных переносить лишения, привыкших к самой скудной пище, и то, что для наших обычно представляется тяжёлым бременем, славяне считают неким удовольствием. В самом деле, прошло много дней, а они сражались с переменным успехом, те ради славы, за великую и обширную державу, эти за свободу, против угрозы величайшего рабства» (Видукинд, II, 20).

С конца X века, видя политические преимущества от союза с саксами, верхушка ободритской знати постепенно начинает принимать христианство. Христианские правители ободритов как правило признавали верховную власть немецких императоров и поддерживали тесные союзнические отношения с датским королевским домом, однако, их отход от традиций вызвал противоречия и вражду в самом ободритском обществе. В итоге принимавшие христианство законные ободритские князья воспринимались своими подчинёнными

ными как тираны и предатели и могли утверждаться и поддерживать свою власть только с помощью союзных саксонских и датских войск. Нередко такие князья бывали свергаемы в ходе языческих восстаний, а их место занимали языческие правители. Начавшееся в конце XI века многолетнее противостояние христианской и языческой династий ободритских правителей в конечном итоге стало одной из главных причин общего ослабления их государства и одной из причин успешного завоевания его саксонцами в XII веке. В условиях постоянной многовековой борьбы за свои земли с христианами, языческие традиции стали для славянского населения неким видом «национальной идеи» и запрет на них в XII веке вместе с окончательным переходом собственных правителей на сторону саксов-христиан привёл к тяжелейшему духовному кризису, быстрой утрате идентичности и ассимиляции славян немцами.

Вместе с тем, сама их языческая культура вовсе не была примитивной, не только не уступая противостоящей ей христианской культуре, но и во многом её превосходя. Привыкшие к постоянным опустошениям своих земель славяне лучшее из имевшегося у них или приобретённого в ходе войн в других землях посвящали своим богам, возводя им величественные храмы с роскошным убранством. Говоря об ободритах, Гельмольд замечал, что они не заботятся о постройке долговечных домов, все равно постоянно разрушавшихся в ходе вражеских набегов (Гельмольд, II, 13), однако при этом

совершенно не переносят какого-либо осквернения их святынь. Этот же хронист, оставил и некоторые описания богов и святынь ободритов:

«Во всей славянской земле господствовало усердное поклонение идолам и заблуждения разных суеверий. Ибо помимо роц и божков, которыми изобиловали поля и селения, первыми и главными были Прове, бог альденбургской земли, Жива, богиня полавов, и Редегаст, бог земли ободритов. Им предназначены были жрецы и приносились жертвы, и для них совершались многочисленные религиозные обряды. Когда жрец, по указанию гаданий, объявляет празднества в честь богов, собираются мужи и женщины с детьми и приносят богам своим жертвы волами и овцами, а многие и людьми – христианами, кровь которых, как уверяют они, доставляет особенное наслаждение их богам. После умерщвления жертвенного животного жрец отведывает его крови, чтобы стать более ревностным в получении божественных прорицаний. Ибо боги, как многие полагают, легче вызываются посредством крови. Совершив, согласно обычаю, жертвоприношения, народ предается пиришествам и веселью.

Есть у славян удивительное заблуждение. А именно: во время пиров и возлияний они пускают вкруговую жертвенную чашу, произнося при этом, не скажу благословения, а скорее заклинания от имени богов, а именно, доброго бога и злого, считая, что все преуспевания добрым, а все несчастья

злым богом направляются. Поэтому злого бога они на своем языке называют дьяволом, или Чернобогом, то есть черным богом.

Среди множества славянских божеств главным является Свентовит, бог земли райской, так как он – самый убедительный в ответах. Рядом с ним всех остальных они как бы полубогами почитают. Поэтому в знак особого уважения они имеют обыкновение ежегодно приносить ему в жертву человека – христианина, какого укажет жребий. Из всех славянских земель присылаются установленные пожертвования на жертвоприношения Свентовиту.

С удивительным почтением относятся славяне к своему божеству, ибо они не легко приносят клятвы и не терпят, чтобы достоинство его храма нарушалось даже во время неприятельских нашествий» (Гельмольд, I, 52).

Языческие храмы и священные места как правило либо находились вблизи главных политических центров славян, либо сами становились таковыми. Священная роща бога Прове или Проне находилась неподалёку от столицы племени варов, Старигарда.

Так же и в самом этом городе находилось языческое святилище с «медным изваянием Сатурна», разрушенное в X веке. В другом крупном политическом центре этого племени, крепости Плуне, находился храм бога Подаги. О местонахождении центра культа Живы в землях полабов неизвестно. Несмотря на то, что Гельмольд называет Редегаста бо-

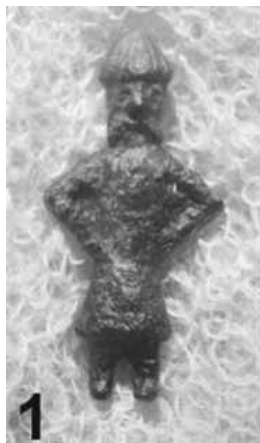
гом земли ободритов, главный храм, посвящённый этому бо-
жеству находился в землях соседних с ними лютичей, горо-
де-храме Ретре. Не исключено, что само переданное хрони-
стом имя этого божества стало результатом путаницы. Так,
наиболее ранний источник, оставивший подробные описа-
ния этого города-храма лютичей, Титмар Мерзебургский со-
общает о том, что Редегост было названием самого города
лютичей, а именем почитавшегося в нём божества было Сва-
рожич (Титмар, VI, 23–25). Главный храм верховного бога
балтийских славян, Свентовита, находился на мысе Аркона
на острове Рюген. Оба этих храма одновременно были и по-
литическими центрами. Наиболее важные решения, к при-
меру, о начале войны, у балтийских славян принимались с
помощью гаданий и жребия. В присутствии высшей знати
верховный жрец проводил специально содержавшегося при
храме и посвящённого почитавшемуся в нём божеству свя-
щенного коня через ряды скрещенных копий и по его пове-
дению судил о воле богов. Если священный конь при про-
хождении через ряды не задевал копий, или задевал их пра-
вой ногой, это считалось знаком благосклонности богов к за-
думанному мероприятию. Такие гадания описываются в хра-
мах Сварожича в Редегосте/Петре (Титмар, VI, 24), храме
Свентовита на Арконе (Saxo Grammaticus, 14.39.9) и храме
Триглава в Щецине (Прюффенингский монах, II, 11). Главные
храмы и святилища были так же и местами судов.

Так, в 1066 году захваченный в ходе языческого восстания

в крепости Мекленбург епископ Иоанн был отослан для ритуальной казни или жертвоприношения в Ретру. Возле храма бога Проне в Вагрии каждый второй день недели проводились общественные суды в присутствии князя и верховного жреца.

Идолы балтийских славян часто изображались многоголовыми и многоликими, что, кроме славянской, находит параллели и в других языческих индоевропейских традициях – индийской, кельтской, греческой. Монахи Герборд и Эббо описывают трёхголовое изображение бога Триглава в поморском городе Щецине, Саксон Грамматик – четырёхголовое изображение бога Свентовита, пятиголовые изображения Поревита и Поренута, и семиголовое – Ругивита на острове Рюген. Подтверждают сообщения немецких монахов и данные археологии. Так, найденный в 1969 году на острове Фишеринзель в Толензском озере в земле редариев идол был двухголовым (Schmidt 1984, S. 132, Taf. 8), другие идолы более мелких размеров, найденные в поморском Волине и датском Свендборге имели по четыре лица на одной голове (Jansen 1998). Такой канон изображения – несколько лиц под одной черепной коробкой или шапкой – можно назвать характерным для балтийских славян. Важными атрибутами в изображениях божеств было оружие: мечи, копья, щиты. В отдельных случаях в храме могла находиться и одна лишь почитаемая реликвия, без изображения божества. Гельмольд упоминает, что принесение клятв совершалось славянами у

деревьев, камней и источников (Гельмольд, I, 83).



Миниатюрные культовые фигурки из различных регионов расселения балтийских славян: 1) бронзовая фигурка из Шведта (укряне/лютичи; 2) деревянная фигурка из Волина (поморяне); 3) оковка чехла для ножа из Ста-

Культовое значение имели также и особенные священные знамёна, выносившиеся из храма лишь в случае войны и которые должны были способствовать победе. Сами стены храмов старательно украшались вырезанными изображениями богов и покрывались особыми несмываемыми красками, так удивлявшими немецких монахов. Отдельные помещения существовали для культовых пиров и праздников, на которые собиралось всё окрестное население. Известны примеры каменных языческих изображений славянского времени, нередко позже встроенных в ранние христианские церкви. По всей видимости, славяне почитали большие, выделяющиеся на местности валуны и камни с особыми природными или произведёнными руками человека углублениями, так называемые камни-чашечники и камни-следовики. В некоторых случаях на почитание таких камней указывают и сами их названия, как например большие валуны на Рюгене, носящие имена «Бускам» («божий», «бозий камень») и Свантекас («священный камень»). То обстоятельство, что названия сохранились на славянском языке, говорит о восхождении их с большой долей вероятности ещё к языческим временам.

Из форм имён языческих Богов, приводимых в хрониках, может сложиться впечатление, что у балтийских славян был некий свой собственный, отличный от прочих славян, панте-

он. Но, при ближайшем рассмотрении оказывается, что Боги их – те же, что и у всех прочих славян, необычные же их имена были скорее эпитетами, причём, возможно даже не самих богов, а их изображений. По всей видимости, таким эпитетом было имя верховного бога Свентовита. Первая часть имени происходит от славянского «святой», «священный» вторая же, «вит», возможно представляла тот же корень, что и в слове «витязь» и обозначала таким образом мужское начало, воина или правителя. Судя по описаниям, Свентовит должен был представляться в виде священного небесного всадника на белом коне, поражающего противников оружием и ответственным так же и за урожай и плодородие. Такой образ наиболее близок к восточнославянскому Перуну и не исключено, что и само имя Свентовита было одним из его эпитетов. Имя собственно Перуна также было известно балтийским славянам и сохранилось, как в топонимах, так и в записанном в XVIII веке у дравенополобов на Эльбе названии четверга – Перундан. Скорее всего именно имя Перуна скрывается и под записанным Гельмольдом именем бога Проне или Прове, которому была посвящена дубовая роща возле Старигарда в Вагрии. В имени бога Яровита, ответственного за всходы растений и войну, храмы которого находился в лютичских городах Вологоще и Гавельберге, нетрудно увидеть близость с восточнославянским Ярилой, также связанным с плодородием и «яростью». Прямые параллели с восточнославянским Сварогом-«Гефе-

стом» и Сварожичем-огнем находятся и в имени бога Сварожича, почитавшегося в городе Редегосте.

По всей видимости, балтийские славяне представляли себе устройство вселенной, как состоящей из трёх миров: нижнего, подземного мира мёртвых, управляемого Чернобогом, среднего, земного мира людей, животных и растений, и верхнего, небесного мира, населённого светлыми божествами, главным из которых был «добрый бог», Свентовит или Перун. О таком трехчастном делении мира упоминает в частности Герборд, говоря, что бог Триглав был владыкой над тремя мирами (Ebbo, III, 1). Ещё нагляднее эта картина славянского мироустройства становится видна по находке оклада ножен из Старигарда.

Последние значительные храмы и святыни балтийских славян были уничтожены в конце XII века и лишь в очень редких случаях удалось обнаружить их следы в ходе археологических исследований. Настоящей сенсацией как в археологии балтийских, так и всех прочих славян, стал найденный при раскопках славянского поселения возле деревни Гросс Раден языческий храм, предоставивший ценную информацию о дохристианской славянской архитектуре. Расположенное на некотором расстоянии от прочих, стоявших вплотную друг к другу жилых домов, здание храма выделялось на их фоне также и своей величиной. Различия с жилыми домами видны и в технике постройки и в сделанных внутри находках. Дополнительно храм был обнесен оградой, а сте-

ны его украшены антропоморфными деревянными изображениями. Найденные тут три конских черепа и два железных наконечника копий, могут указывать на жертвоприношения и хорошо известный по описаниям хроник процесс гадания по поведению священного коня, проводившегося через воткнутые в землю скрещённые копья. Перед северным входом также был найден бычий череп и довольно необычно выполненная, возможно, ритуальная чаша (Schuld 1985, S.35–49).

Тесно связанной с языческой традицией, обрядовыми, культовыми и магическими практиками должна была быть и медицина балтийских славян, отличавшаяся необычайно высоким, для своего времени, уровнем. При раскопках славянского могильника в Занцкове, в землях чрепнян, был найден череп с совершенно уникальным протезом зубов. В десну страдавшей сильной формой пародонтоза 43-летней женщине была вживлена металлическая пластина, к которой с помощью цементаподобного раствора были прикреплены нижние передние зубы. По мнению археологов, операция носила сугубо косметический характер (Herrmann, 1985, S. 63–64). Погребение женщины с протезом не содержало никаких вещей, по которым можно было бы сделать вывод о высоком её социальном статусе, из чего можно предположить, что подобные операции могли быть вполне обычным делом и быть доступны обычным людям.

Загадкой и по сей день остаётся и применение балтийскими славянами сильных болеутоляющих и антисептических

средств. Многочисленные примеры подтверждают, что какие-то их виды должны были известны им уже в Средневековье и могли применяться как для лечения ран, так, возможно, и в культовых целях. Удивителен найденный в Вагрии славянский череп с большим, возникшем в результате удара мечом отверстием. Каким-то чудом эту рану удалось залечить, и мужчина прожил после удара ещё долгое время.

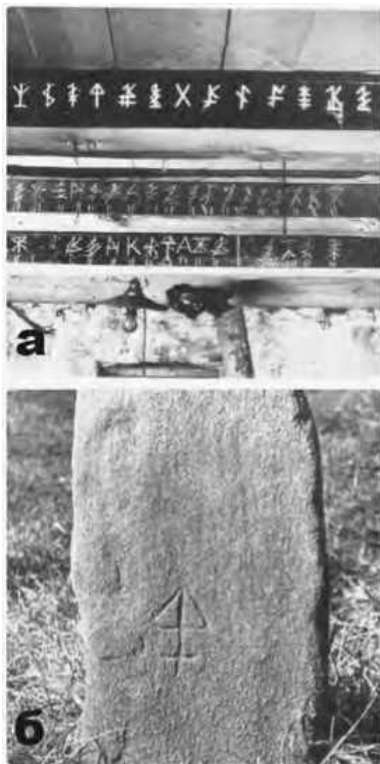
Схожим образом должны были залечиваться раны и после сложнейших операций, проводившихся на черепе уже специально – трепанаций. В общей сложности пока найдено не менее четырёх трепанированных черепов в славянских землях восточной Германии, из которых три находки приходятся на земли балтийских славян, а одна – на смешанную зону балтийских славян и лужицких сербов (Herrmann 1985, S. 62, 63). Трое из четырёх пациентов удачно перенесли операцию и прожили ещё долгое время. Ещё одна, пятая, так называемая «символическая трепанация», известная с того же чрепнянского кладбища, что и зубные протезы, отличалась от других. В этом случае в черепе не было проделано сквозного отверстия, а лишь нанесена глубокая бороздка, имитирующая настоящую трепанацию. О предназначении таких операций, к сожалению, ничего неизвестно. Предполагается, они могли применяться для лечения полученных во время битв травм черепа или других болезней, либо быть связаны языческим культом: быть инициациями жрецов или служить «открытию третьего глаза». На культовое назначе-

ние, возможно, указывает обстоятельство находки захоронения с успешной трепанацией, сделанное в земле редариев, на юге Толлензского озера. Мужчина с трепанированным черепом был захоронен в одной просторной домовине с воином, имевшим при себе меч и шпоры, что может указывать на захоронение жреца и его телохранителя.

Развитость медицины у балтийских славян стоит рассматривать в связи с развитым жречеством, которое, по всей видимости, сохраняло и передавало из поколения в поколение знания и технологии. После уничтожения жречества, преследования всех видов врачевания и процессов над «ведьмами», тот уровень медицины, что бытовал у язычников ещё в средневековье, в частности – зубные протезы и успешные трепанации – будет снова достигнут в Европе лишь через столетия.

В источниках сохранились указания и на известность языческой культуре некой формы письменности. Так, Титмар Мерзебургский сообщает, что в храме Ретры на идолах были подписаны их имена. Однако о каком виде письменности могла идти речь точно сказать невозможно. Не исключено, что отголоском такой древней письменности или знаковой системы является сохранённая онемеченными потомками балтийских славян система знаков собственности. Такие знаки по виду походили на руны, буквы или некоторые элементы орнамента, и использовались в XIX для обозначения собственности. Немцы называли их марками, в русской

терминологии они бы скорее соответствовали тамгам. Такие знаки были в ходу как у знати и попадали в последствии на гербы, так и у простых крестьян и рыбаков, которые помечали ими свои сельскохозяйственные инструменты, рыболовные сети, скот и прочее имущество (Lisch 1855; Ebbinghaus 1961). На Рюгене и близлежащих островах ещё в начале прошлого века каждый рыбацкий дом имел свой собственный знак. Он передавался по наследству, но сын изменял знак отца, прибавляя к нему новую черточку и делая, таким образом, своим собственным. Знаки эти могли переходить не только от отца к сыну; при продаже собственности они переходили вместе с домом к новому владельцу. Схожая знаковая система известна по всей Балтике, в том числе в скандинавских, балтских и финно-угорских землях, так что истоки её могут уходить в очень глубокую древность, когда культуры и обычаи этих народов были ещё очень близки.



Знаки собственности с острова Хиддензее, Рюген: а) знаки рыбаков в общественной коморке; б) знак на надгробье; в) знаки, применявшиеся для обозначения домов в деревне Ноендорф-Плэгсхаген (по: Lisch 1855; Ebbinghaus 1961)

О представлениях о загробном мире можно судить по за-

хоронениям. Основные виды погребений можно разделить на два главных типа – кремации и трупоположения, каждый из которых имел множество разновидностей в обряде и мог представлять как грунтовые захоронения, так и курганы или другие надземные сооружения.

Захоронения в курганах. В землях ободритов до сих пор сохранилось и изучено лишь совсем немного курганов, большинство из которых было найдено вне связи с большими могильниками и не содержало инвентаря. Потому, в качестве близкой параллели можно привести реконструкцию из хорошо изученного большого курганного могильника в Ральсвике на острове Рюген. Здесь известны как трупоположения, так и кремации в курганах, а сам похоронный обряд происходил примерно следующим образом. Кремация как правило осуществлялась на расположенных поодаль устринах. Прах из устрины собирался в урну, либо некую ёмкость из органического материала, археологически установить которую оказывалось невозможно. Ёмкость с прахом помещалась в основание будущего кургана, которое в некоторых случаях предварительно очищалась огнём или посыпалась песком. Возведению курганной насыпи предшествовала прощальная трапеза, кости от которой или же пища, предназначенная мертвецу на том свете, могли быть оставлены рядом с погребальной урной. В некоторых случаях рядом вкладывался и инвентарь из бытовых вещей или украшений (Herrmann/Wamke 2008, S. 27–34) – очевидно, такие мелкие

детали обряда определялись уже конкретно родственниками умершего и их возможностями. В других случаях урну не закрывали в основание кургана, а устанавливали на поверхности холма. В большинстве случаев основания курганов были овальными или округлыми, однако известны также квадратные и прямоугольные формы. Основания курганов могли обкладываться камнями.

Ингумации. Захоронения такого типа бывали разных видов. Кроме уже упомянутых трупоположений под курганной насыпью, были широко распространены и обычные захоронения в земле, в гробах или без. Ориентировка захоронений также бывала разной, как восток-запад, так и север-юг; известны и захоронения в сидячем виде. Не раз высказывались предположения о связи такого обычая с христианским или скандинавским влиянием, однако таким образом объяснить далеко не все из известных случаев. Трупоположения известны у балтийских славян с самых ранних времён и, в том числе, и в таких и местах, где все письменные источники указывали в это время на ярую враждебность славян христианству и приверженность языческим традициям. По захоронениям такого типа удалось узнать и некоторые детали религии балтийских славян. Так, о вере в вампиризм или возможное возвращение покойника из загробного мира могут говорить так называемые «вампирические захоронения». На голову или тело покойника укладывались большие тяжёлые валуны, чтобы предотвратить его возвращение из могилы. Причём,

такой обряд мог проводиться как при изначальных похоро-
нах, так и после них, по всей видимости, если были основа-
ния ожидать «возвращения» покойника, так и уже после них.
К примеру, раскопки в Ральсвике на Рюгене показали, что
изначально один из покойников был захоронен по обычному
обряду, но позже могилу его раскопали и, придавив тело тя-
жёлыми камнями, закопали вновь (Herrmann/ Wamke 2008,
Taf. 61, Grab 140).

Камерные захоронения и дома мёртвых. Сравни-
тельно редким обрядом, полагавшимся лишь высокопостав-
ленным членам общества – князьям или знати – были ка-
мерные захоронения. Тело умершего помещалось в выко-
панную в земле большую, глубокую и обитую досками на ма-
нер «комнаты» или «камеры» яму, откуда и происходит на-
звание. Рядом с покойником укладывалось его оружие, укра-
шения, бытовые вещи, еда и питьё. Богатый инвентарь та-
ких погребений подтверждает знатное происхождение захо-
роненных. Камерные захоронения известны из самых раз-
ных регионов балтийско-славянских земель: княжеской кре-
пости Старигард в Вагрии (Gabriel/Kempke 1991, S.179;
Gabriel/Kempke 2011, S. 83, 84, 156–159), Гросс Штрёмкен-
дорфа недалеко от Висмара (Gerds 2011, S. 127), местечка
Узадель в землях редариев (Schmidt 1992, S. 24), Вустер-
хаузене (Biermann 2009, S. 135), в районе расселения пле-
мён дошан и гаволян, острове Узедом (Fries 2001, S. 295–
302; Biermann 2009, S. 135–143), находящегося на реке Од-

ре польского города Цедыни (Warnke 1982, S. 201; Biermann 2009, S. 135–136), Ральсвика на Рюгене (Herrmann/Warnke 2008, S. 14), а также из находящихся в польском Поморье местечке Ципле (Biermann 2009, S. 139), южнее Гданьска, и Калдуса (Там же). В более южных областях Польши камерные захоронения известны из Любово, Любони, Островожи, Скоковко (Biermann 2009, S. 142, Anm. 690).

Такой обычай был распространён и у других языческих народов северной Европы, однако у балтийских славян, в силу того, что они приняли христианство позже других, он сохранялся вплоть до XI–XII вв. Сооружение особых камер для мертвецов и вложение туда личных вещей и даже пищи, должно было быть связано с соответствующими представлениями балтийских славян о продолжении жизни человека после его смерти в этом подземном жилище. Этот обычай сохранялся у балтийских славян ещё и в ранний христианский период и нашли отражение в странных полухристианских-полуязыческих захоронениях знати в виде необычайно больших гробов (Gabriel I, Kempke 2011, S. 139; S. 149) или захоронениях без камер, но с вложением богатого инвентаря, в том числе и посуды (Fillipowiak/Gundlach 1992, S. 60). Арабский источник X века ибн-Русте описывал подобный обряд у русов следующими словами:

«Когда у них умирает кто-либо из знатных, ему выкапывают могилу в виде большого дома, кладут его туда, и вместе с ним кладут в ту же могилу его одежду и золо-

тые браслеты, которые он носил. Затем опускают туда множество съестных припасов, сосуды с напитками и чеканную монету. Наконец, в могилу кладут живую любимую жену покойника. После этого отверстие могилы закладывают, и жена умирает в заключении».

Сравнив камеру мертвеца с домом, ибн-Русте очень точно передал саму суть этих славянских представлений о загробном мире. Так, кроме обычая подземных домов для мертвецов, у балтийских славян хорошо известен и обычай сооружения и их надземных аналогов. Такие надземные дома мёртвых нередко соседствовали на славянских кладбищах с камерными захоронениями и, со всей очевидностью являясь следом тех же представлений о продолжении жизни покойника в новом «доме», указывают в то же время и на сложность языческих похоронных обрядов. По всей видимости, разные типы домов мёртвых предназначались для разных сословий, или могли быть связаны с разными смертями захороненных. В некоторых случаях, как в упомянутом выше могильнике Узадель в землях редариев, имеются указания, что и надземные дома мёртвых могли быть связаны с высшими сословиями. В просторной домовине здесь было найдено два мужских погребения-ингумации и кремационный прах ребёнка. На высокий статус одного из покойников указывает вложенный в могилу меч, у другого же из инвентаря был найден лишь нож, однако на черепе его была зажившая трепанация, в чём можно увидеть указание на жреческое сосло-

вие. Найденные в некоторых домах мёртвых осколки керамики указывают на то, что кроме ингумаций и оставления кремационного праха в ямах, в таких сооружениях могли помещаться и урновые захоронения, либо же – на тот же обычай вложения продуктов в могилу, что известен и из камерных погребений. Не исключено также, что осколки керамики могли быть следами ритуальных трапез, проводимых родственниками умерших на их могилах. Такой обычай, корни которого уходят в языческую древность, известен и из других регионов северной и восточной Европы, где сумел сохраниться до Нового времени и быть зафиксирован этнографией. К примеру, в северо-западных областях России или в Белоруссии деревянные дома мёртвых – домовины сохраняются на некоторых старых кладбищах и до сих пор.

Лодочные захоронения. Другим похоронным обрядом, более характерным для знати, были лодочные захоронения. Несмотря на то, что количество захоронений в лодках на каждом отдельно взятом кладбище составляло лишь крайне маленький процент от общего числа захоронений, такой обряд, тем не менее был известен в большинстве портовых городов балтийских славян – Гросс Штрёмкендорфе (Gerds 2010), Ральсвике на Рюгене (Herrmann/Wamke 2008, S. 39), Менцлине (Bleile/ Jöns 2006, S. 84, 85), на острове Узедом (Biermann 2009, S. 121), в Волине (Biermann 2009, S. 127, 128), Цедыне (Biermann 2009, S. 128). Во многих случаях похоронный обряд существенно различался. Могли исполь-

зоваться как большие корабли (Ральсвик, Гросс Штрёмкендорф), так и совсем маленькие лодки, возможно, даже специально изготовленные для похорон. Можно предположить, что различия в величине лодок были связаны с социальным статусом умершего. Кроме того, что личные большие корабли могли иметь лишь представители знати или богатые купцы, указания на это находятся и в источниках. Обряд погребения в ладье у славян детально описал арабский путешественник Ибн-Фадлан, встретивший в X веке на Волге русских купцов-язычников:

«Мне не раз говорили, что они делают со своими главарями при [их] смерти дела, из которых самое меньшее – сожжение, так что мне всё время очень хотелось познакомиться с этим, пока не дошла до меня [весть] о смерти одного выдающегося мужа из их числа... А именно: если [это] бедный человек из их числа, то делают маленький корабль, кладут его в него и сжигают его [корабль]... Когда же наступил день, в который должны были сжечь его и девушку, я прибыл к реке, на которой [находился] его корабль, – и вот он уже вытасчен [на берег] и для него поставлены четыре устоя из дерева хаданга и из другого дерева [халанджа], и вокруг них поставлено также нечто вроде больших помостов из дерева. Потом [корабль] был протасчен, пока не был помещён на это деревянное сооружение... Потом явился ближайший родственник умершего, взял палку и зажжёг её у огня. Потом он пошёл, пятась задом, – затылком к кораблю,

а лицом к людям, [держа] зажжённую палку, в одной руке, а другую свою руку на заднем проходе, будучи голым, – чтобы зажечь сложенное дерево, [бывшее] под кораблем. Потом явились люди с деревом [для растопки] и дровами. У каждого из них была палка, конец которой он зажжёт. Затем [он] бросает её в это [сложенное под кораблем] дерево. И берётся огонь за дрова, потом за корабль, потом за шалаши, и мужа, и девушку, и [за] всё, что в нём [находится]. Потом подул ветер, большой, ужасающий, и усилилось пламя огня и разгоралось это пылание... И в самом деле, не прошло и часа, как корабль, и дрова, и девушка, и господин превратились в золу, потом в [мельчайший] пепел... Потом они соорудили на месте этого корабля, который они [когда-то] вытащили из реки, нечто вроде круглого холма и водрузили в середине его большое бревно маданга, написали на нём имя [этого] мужа и имя царя русов и удалились...» (Крачковский 1956, 102–115).

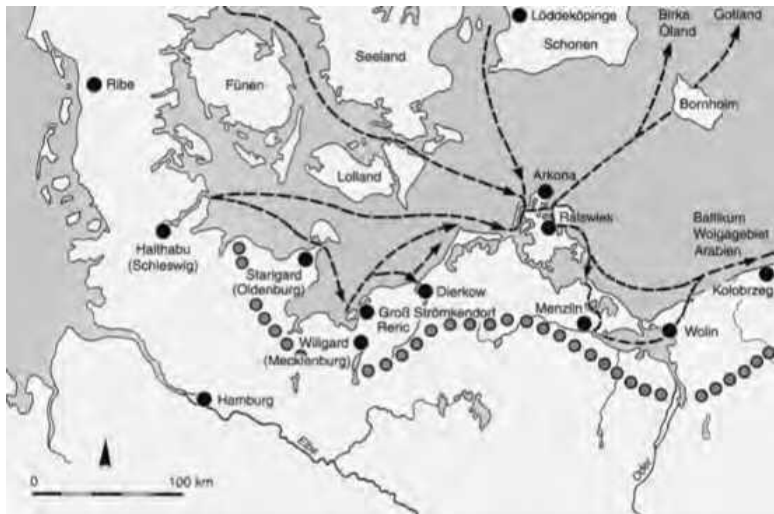
Кроме величины кораблей, лодочные захоронения различались и по типам обрядов. К примеру, если с острова Рюген известна идентичная описанным ибн-Фадланом кремация в большой корабле с последующим возведением над местом кремации кургана, то в могильнике Гросс Штрёмкендорфа большие корабли не были преданы огню, хотя и не содержали ингумаций. Оставленный в них для покойников инвентарь – керамика и оружие, впрочем, позволяет предположить, что здесь же мог быть захоронен и несохранившийся-

ся за века прах умершего. В таком случае, это было бы наглядным примером смешения обеих традиций знатных могил – лодочных и камерных захоронений, так что закопанный с прахом и инвентарём корабль, мог представляться и чем-то вроде «нового дома» умершего. Находки лодочных захоронений у балтийских славян известны в приморских городах, что вполне объяснимо. По всей видимости, обычай захоронения в лодке предполагался для тех людей, кто и при жизни много времени проводил в корабле – в первую очередь купцов, но возможно также и воинов или пиратов – и был всё тем же отголоском представления о загробном мире, согласно которому, человек продолжал жить в другом мире такой же жизнью, что и на земле, и потому там ему требовались наиболее важные при жизни вещи – дом, корабль, оружие, еда, личные вещи, в более редких случаях даже кони, животные или приближённые (жёны, слуги, наложницы). В поморских захоронениях, оставленных в совсем небольших лодках, можно предположить захоронения рядовых купцов. Такие захоронения бывали или безинвентарны, либо содержали самый простой небогатый инвентарь – ножи, пряслица. Вкладываемые в такие ладьи монеты могут указывать на наличие известного по древнегреческой мифологии представления об необходимости уплаты за вход в подземный мир. Кроме лодочных, находки монет известны и из других типов захоронений – курганов и грунтовых ингумаций. В обряде лодочных захоронений принято относить и каменные клад-

ки в форме «ладей» (вытянутого эллипса), внутрь которых помещались, как правило, кремационные захоронения. Такие каменные кладки известны у северозападных славян в основном в Поморье: в Менцлине (Schoknecht 1977, S. 9-36), Русиново (Filipowiak 1989, S. 711–715), Слоновице (Müller-Wille 1968/69, S. 187, 86) и Радчиево (Müller-Wille 1968/69, S. 187, 87). Некоторые археологи связывают с обрядом лодочных захоронений и найденные в славянских погребениях в Росток-Альт Бартельсдорфе, Росток-Диркове и Волине (Biermann 2009, S. 121) корабельные заклёпки, предназначение которых остаётся неясным.

Захоронения в курганах бронзового века и мегалитах. Хотя такие типы захоронений и не отличались по обряду от вышеописанных и были либо кремациями, оставляемыми в урнах, либо трупоположениями, их всё же стоит выделить в отдельную группу. Такие захоронения нередки (Schuldt 1971, S. 82; Warnke 1982), происхождение же их загадочно. С одной стороны, едва ли славяне могли не знать, что хоронят своих покойников на более древних могилах, с другой стороны, некоторые дома мёртвых, в которых было найдено по несколько захоронений, как и вторичные захоронения на курганах или, как это было в случае Старигардского камерного захоронения – вторичные захоронения поверх камеры, указывают на наличие у балтийских славян чего-то вроде традиции семейных усыпальниц. Любопытным в данном случае кажется и то, что дольмены и строились изна-

начально (в каменном веке) как гробницы, в которых хоронили зачастую на протяжении поколений. Вопросом остаётся лишь, почему славяне хоронили мертвецов на месте чужих могил – считали ли они тех древних погребённых в дольменах и курганах бронзового века своими предками? Этот вопрос пока остаётся открытым. Возможно такой обычай стоит рассматривать в связи с использованием славянами дольменов в культовых целях. На многих из каменных дольменов северо-восточной Германии найдены такие же знаки и углубления, как и на почитавшихся славянами больших валунах. Так же многое говорит и за то, что одна из главных святынь Вагрии – посвящённая богу Прове дубовая роща возле Старигарда – находилась на месте самого большого мегалитического сооружения северной Германии (Gabriel 1991a, S. 73). Курган, скрывающий огромный дольмен, представляет из себя целую гору, а на вершине был найден прямоугольный славянский курган, или возможно – остатки домовины. Несмотря на накопление достаточно большого материала по вторичным славянским захоронениям на местах более древних захоронений каменных или бронзовых веков, как и на кладбищах римского периода, вопрос это связях и происхождении такого обряда или даже представлений, до сих пор практически не изучен, а материалы разных научных дисциплин не систематизированы и не сопоставлены.



Средневековые торговые центры, морские торговые пути и область распространения «скандинавского» погребального обряда (белые кружки) в славянских землях современной Германии (по: Herrmann 2009)

Из других видов погребального обряда можно отметить грунтовые безкурганные могильники, захоронения в которых оставлялись либо в погребальных урнах, либо просто в ямах. В отдельный вид, названный по первому месту находки типом Альт-Кабелих, часть исследователей выводит обычай оставления праха кремированных в больших прямоугольных или овальных ямах. По размерам и сохранившимся от них следам такие захоронения очень схожи с археологи-

ческими следами жилых домов, потому, другая часть исследователей считает их также остатками домов мёртвых. Достаточно характерным для найденных на юго-западном берегу кладбищ было разнообразие похоронных обрядов на одном кладбище, что, впрочем, не может быть объяснено только захоронением разных этнических групп. Настолько смешанный характер общества, с большими долями скандинавов и христиан во всех славянских поселениях, противоречил бы указаниям многочисленных письменных источников, однозначно называющими эти земли и города славянскими и ещё не принявшими христианства, а земли – враждебными для чужаков и христиан. Скорее объяснение такому явлению стоит искать в различии погребальных обрядов у разных сословий, рода занятий и, возможно, даже и характера смерти, в самом славянском обществе. Можно предположить, что знатных или просто состоятельных хоронили в «домах мёртвых» – как подземных камерах, так и в надземных сооружениях; состоятельных и связанных с мореплаванием купцов или воинов – в больших кораблях, менее состоятельных купцов – в маленьких однодревках. Для более бедной части населения, по всей видимости, возводились курганы, либо же прах умерших оставлялся в урнах или ямах. Ингумации могут указывать как на чужеземцев вообще (христиан, либо просто представителей других народов), так и на людей, возможно, умерших какой-то необычной смертью, либо же уже при жизни отделённых от общества (к примеру, считав-

шихся опасными «колдунами», как на это указывают «вам-пирские» захоронения) и которым по какой-то причине не полагался такой же переход в другой мир, как прочим. В целом, разнообразие и развитость погребального обряда, как и описания пышных обрядов и храмов, указывают на развитость ритуалов языческой религии балтийских славян. Из-за большого сходства или практически даже идентичности их погребальных обрядов с языческими погребальными обрядами северных германцев, часть исследователей подозревает возможное влияние скандинавов в сложении на юге Балтики несколько отличных от остальных славян представлений и ритуалов и выделяет всю зону расселения балтийских славян как «область погребального обряда, сложившегося под влиянием скандинавов».

Глава II

Южно-балтийский торговый путь

На протяжении многих столетий жизнь славян, проживавших на юго-западном побережье Балтийского моря, на территории современных Германии и Польши, была связана с Восточной Европой и землями Северной Руси тесными торговыми отношениями. Серебро из арабских стран наряду с редкими и дорогостоящими предметами роскоши из Византии пользовались в славянских княжествах немалым спросом и приносили немалый доход как привозившим их купцам, так и контролировавшим торговые центры и собиравшим торговый налог князьям. При поддержке местной знати торговля между западнославянскими городами южной Балтики и Русью бурно развивалась, начиная с самого раннего Средневековья, играя заметную роль в экономике и политической жизни региона, что в немалой степени определяло и ход истории.

Уже в VII–VIII веках на юге Балтики возникла разветвлённая сеть приморских торгово-ремесленных центров – инфраструктура, необходимая для поддержания остановок купеческих караванов в многодневных плаваниях между Восточной Европой и южной Ютландией. Так появился южно-балтийский торговый путь. По археологическим дан-

ным торговые контакты славянских торговых городов южной Балтики с Восточной Европой и северной Русью прослеживаются, начиная с конца VIII века и вплоть до позднего Средневековья. Однако в виду того, что земли эти не имели до крещения своей летописной традиции, описания морского южно-балтийского торгового пути встречаются в письменных источниках лишь с X века, после саксонского завоевания и начала христианизации.

Одно из первых подробных описаний земель южно-балтийских славян оставил посетивший во второй половине X века Германию и земли ободритского князя Накона еврейский купец Ибрагим ибн-Якуб, особое внимание уделявший торговле и экономике: *«В общем славяне мужественны и воинственны и, если бы только они не были разобщены и разделены на множество ветвей и частей, ни один народ в мире не смог бы противостоять их натиску. Они населяют плодороднейшие и наиболее богатые продуктами земли. С большим усердием занимаются они земледелием и хозяйственной деятельностью и превосходят в этом все народы севера. Товары их по суше и по морю отправляются на Русь и в Константинополь»* (Ибн-Якуб/Аль-Бекри).

Торговый путь из балтийско-славянских княжеств на Русь начинался из Старигарда (по-немецки называвшегося Ольденбургом) в Вагрии и шёл с многочисленными остановками в торговых городах по южному берегу Балтики, через прусские земли и остров Готланд. Следующее, более подроб-

ное описание этого пути, восходит к началу христианизации ободритских земель и содержится в написанной во второй половине XI века хронике Адама Бременского. Описывая Юмну – богатейший славянский торговый город в устье Оды, бывший, по мнению Адама, самым большим городом Европы, он замечал: *«От этого города [Юмны] коротким путём добираются до города Димина, который расположен в устье реки Пены, где обитают руяне. А оттуда – до провинции Земландии, которой владеют пруссы. Путь этот проходят следующим образом: от Гамбурга или от реки Эльбы до города Юмны по суше добираются семь дней. Чтобы добраться до Юмны по морю, нужно сесть на корабль в Шлезвиге или Ольденбурге. От этого города 14 дней ходу под парусами до Острогарда Руси. Столица её – город Киев, соперник Константинопольской державы, прекраснейшее украшение Греции»* (Адам, II, 18 (22)).

Первые письменные указания на торговые центры балтийских славян такого рода относятся к началу IX века. Под 808 годом анналы королевства франков сообщают о разрушении датским королём Готтфридом ободритского эмпория Рерик, сбор налогов с которого приносил немалый доход тогдашнему князю ободритов Дражко. По всей видимости, это событие было не в малой степени спровоцировано пересечением торговых интересов и конкуренцией между ободритами и данами на юго-западе Балтики. Переселив купцов из Рерика в датский торговый центр Хаитабу, Готтфрид тем са-

мым стимулировал рост датской торговли и, соответственно, собиравшихся с неё пошлин. Рерик же после этого должен был прийти в упадок. После нападения Готтфрида в 808 году он упоминается впоследствии в письменных источниках лишь единожды в следующем году, как место убийства самого Дражко, после чего уже навсегда пропадает со страниц хроник. Попытки определить местоположение легендарного ободритского города предпринимались многими поколениями немецких историков. В качестве претендентов на его звание предлагались самые разные города, но лишь археологические исследования последних двух десятилетий смогли немного прояснить вопрос. Найденные в ободритском торговом центре Гросс Штрёмкендорф, отождествляемым большинством современных исследователей с историческим Рериком, указания на торговлю с восточной Европой, в том числе арабское серебро и возможная находка ладожской керамики, указывают на возникновение торговых связей ободритов с восточной Европой уже в конце VIII – начале IX веков и существовании в то время южнобалтийского торгового пути.

Одновременно с Рериком в VIII–IX вв. на юге Балтики существовали и другие торговые центры: Старигард/Ольденбург в Вагрии, Старый Любек в Висмарской бухте, крепость Мекленбург, бывшая столицей ободритских князей, Дирков в черте современного города Росток в устье реки Варнов в землях племени хижан, Менцлин в устье реки Пены в зем-

лях чрепнян, Ральсвик на острове Рюген, Волин, Щецин, Колобжег, Камень и Швилюбе – в землях племени поморян, на территории современной Польши. Остановки и маршрут этого южнобалтийского торгового пути отлично маркируют находки кладов арабского серебра, найденные на Балтике.

Условно славянские торгово-ремесленные центры и города южной Балтики можно разделить на два типа: открытые поселения без крепостных валов (Гросс Штрёмкендорф, Дирков, Менцлин, Ральсвик на Рюгене) и укрепленные города (Старигард, Любица, Димин, Вологощ, Узедом, Волин, Щецин, Камень, Колобжег). Торговые центры открытого типа были более характерны для наиболее раннего периода VIII–X вв. и более – для балтийско-славянских племён, живших к западу от Одры. Можно выделить и некоторые другие особенности, отличающие такой тип от прочих, к примеру, использование землянок в качестве основного типа домов (Гросс Штрёмкендорф, Дирков, Менцлин).

Спектр ремёсел торговых центров и городов балтийских славян был, в общем, схож: резьба по кости и рогу, изготовление гребней, обработка стекла и производство стеклянных бусин, производство керамики, производство железа, кузнечное и ювелирное дело, обработка цветных металлов. Торговля приносила большой доход, и взимание налога с таких торговых центров обогащало местных правителей. Известный отрывок Франкских анналов 808 года сообщает о солидной прибыли, которую приносил эмпорий Рерик обод-

ритскому князю Дражко. Сама история с разрушением Рерика в указанном году данами и переселением из него купцов в датский Хаитабу, говорит о существовавшей уже тогда напряжённой конкуренции между соседними торговыми центрами. Таким образом, уже в начале IX века морская торговля имела на юге Балтики такое значение, что определяла политику местных правителей и могла провоцировать войны за право собирать налог с приморских эмпориев.

Тесная связь южно-балтийских торговых центров с властью местной знати находит отражение и в археологии. Все славянские торговые центры западнее Одры были основаны в непосредственной близости от важнейших княжеских крепостей. Старигард в Вагрии был одновременно и торговым центром, и княжеской резиденцией варских князей. Гросс Штрёмкендорф, который в настоящее время отождествляется с историческим Рериком, был расположен вблизи двух основанных ещё до него крепостей – Илово и Мекленбург. Обе они впоследствии (Мекленбург – начиная с X, а Илово – в XII вв.) известны как важнейшие крепости ободритских князей. Крепость Мекленбург при этом была племенной столицей и также описывается как большой и богатый рыночный город. Гельмольд называет Мекленбург «знаменитым городом ободритов», о чём говорит и сама этимология названия (старо-сакс. «великий город»). Ибн-Якуб упоминает эту крепость как резиденцию князя Накона. Из хроники Гельмольда известно, что во второй половине X века здесь существовал

женский монастырь, куда принявший христианство ободритский князь Биллунг поместил свою дочь. Первое славянское восстание (983 – до рубежа тысячелетий) способствовало тому, что до второй волны христианизации ободритских владений, начавшейся при Готтшальке, эти земли выпадают из поля зрения письменных источников.

Снова на страницах хроник Мекленбург появляется в 1066 году, описываясь как «знаменитый город ободритов» и место проживания семьи князя Готтшалька. Перенос столицы в Любицу князем Генрихом Готтшальковичем произошёл в конце XI века, однако и после этого крепость Мекленбург оставалась одной из важнейших. В XII веке Гельмольд упоминает здесь продажу до 700 датских рабов «в рыночные дни» после удачных походов славян на Данию (Гельмольд, II, 13), из чего можно заключить, что город был известен, в том числе, и как крупный рынок, куда поступали привозимые морским путём товары (в данном случае – рабы). Схожая ситуация наблюдается и для столицы варов Старигарда, для которого сообщается о существовании некой «приморской области города», впоследствии разрушенной данами (Гельмольд, II, 13). Этот рынок продолжал существовать рядом со Старигардом и после его разрушения в XII веке, так как епископ Винцелин получил от графа Адольфа владения, прилегающие к руинам Старигарда и ещё действовавшего рынка в районе 1150 г. Также сообщается и о нахождении рядом с Любицей еженедельного, проводившегося по воскресениям

рынка, на который «собирался весь народ этой земли», т. е. Вагрии (Гельмольд, I, 83).

Все три свидетельства хорошо дополняют друг друга, подтверждая связь княжеских резиденций и племенных столиц с торговой деятельностью, больших еженедельных рынках рядом со столицами и рыночных днях, куда стекалось большое число местных жителей и привозились товары, добытые за морем. Нахождение вблизи княжеской крепости облегчало сбор налога, одновременно местная знать получала и удобную возможность для приобретения заморских предметов роскоши и редких товаров, а купцы – защиту от гарнизона крепости. С другой стороны, постоянное присутствие иноземных купцов и товаров не могло не оказывать и культурного влияния на местную знать. Особенно хорошо это стремление знати к подражанию «величественным» обычаям соседних немецких и датских правителей прослеживается в археологии Старигарда – как в большом числе импорта со всей Европы и даже Азии, так и в подражании архитектуре резиденций франкских императоров, «знатном» датском погребальном обычае погребения в повозке. При этом показательно и сохранение собственных «княжеских» погребальных традиций камерных погребений и домовин, с началом христианизации трансформировавшихся в несоразмерно большие гробы. Такие тенденции отчётливо показывают, что причиной перенятия некоторых традиций была вовсе не «метисация» или скандинавская колонизация, а лишь стрем-

ление местной знати не уступать в роскоши или пышности ритуалов правителям соседних стран, вполне сохраняя при этом, по единогласному утверждению всех источников, славянское самосознание.

Ни в одной из трёх упомянутых выше столиц археологически подтвердить описанные в хрониках рынки не удалось, лишь в Любеке у стен крепости были обнаружены следы застройки и ремесленного района, что сопряжено со сложностями раскопок. Проводившиеся на окраине крепости Мекленбург в 1970-х годах раскопки части вала ожидаемо не дали богатого материала, проведение же раскопок в центре городища невозможно из-за нахождения там кладбища. Интересными в вопросе исследования причин появления южно-балтийского торгового пути в то же время кажутся датировки брёвен Мекленбургской крепости, по которым её основание пришлось на конец VI века. Основание торгово-ремесленного поселения в Гросс Штрёмкендорфе по дендрохронологии датируется первой половиной VIII века. Застройка его землянками в «шахматном порядке» указывает на то, что оно возникло не из разросшейся рыбацкой деревни, а основание его носило спланированный характер. Всё это, наряду с сообщением франкских анналов об экономической важности Рерика для Дражко, позволяет видеть в основании этого, одного из самых ранних торговых центров балтийских славян, результат деятельности и осознанной политики ободритских князей.

Схожая ситуация наблюдается и на Рюгене. В конце VIII или в начале IX вв. на берегу Большого Ясмундского залива, в 6 км от известной впоследствии как резиденция и столица рюгенских князей крепости Ругард (впоследствии и по сей день столица Рюгена – Берген), расчищается от леса и выжигается место для будущего торгово-ремесленного центра (впоследствии – деревня Ральсвик). Целый ряд факторов, таких как упорядоченная застройка, наличие и обустройство портовой гавани с пристанями для кораблей в самой ранней фазе существования поселения, так и обнаруженный в одном из домов этой первой фазы большой клад арабского серебра, привезённого сюда из Хазарии через северорусские земли уже в середине IX века, также свидетельствует о спланированном основании Ральсвика в результате политики рюгенских князей. Из крепости Ругард не было взято дендропроб, однако палинологическая датировка её началом IX века такому ходу событий не противоречит. Найденные в Ругарде указания на торговлю – весы, гирьки и комплекс арабских монет начала IX века – дают этому предположению дополнительные аргументы. Показательно и то, что старшая из найденных в Ругарде арабских монет датируется 822 годом, в то время как старшая монета ральсвикского клада – 844, что можно рассматривать как указание на более раннее появление торговых контактов Ругарда с Восточной Европой, чем Ральсвика, очевидно, для более удобного поддержания этих контактов и основанного.

Схожим образом ситуация обстоит и в случае основанных в VIII веке торгово-ремесленных центров в Диркове и Менцлине. В непосредственной близости от Диркова известно сразу три славянских крепости: Росток-Петрибляйхе (ок. 2 км), Кессин (ок. 5 км) и Фрезендорф (ок. 8 км). С исторической точки зрения на контролировавшую Дирков крепость более подходит кессинская крепость, по всей видимости, являющаяся остатками исторического славянского города Кессин – столицы одноимённого племени, в результате чего она должна была быть и княжеской резиденцией.

В случае Менцлина на роль контролировавшей могут претендовать славянская крепость в деревне Грюттов и город Анклам. Многочисленные находки оружия, импорта из Руси и клады арабского серебра из Анклама и расположенной между ним и Менцлином деревни Гёрке, свидетельствуют, скорее, в пользу последнего предположения. Некоторые находки из Гёрке, например, орнаментированный сакс VI века, датируют появление здесь военных дружин или знати ещё до основания торгово-ремесленного центра, что хорошо согласуется с общей картиной появления и развития приморских торговых центров в славянских землях к западу от Одры. Таким образом, появление торгово-ремесленных пунктов на южной Балтике от Ютландии до Одры можно связать с политикой славянских князей, их экономическими (доходы от сбора налогов) и культурными (роскошь) интересами. Иначе дело обстояло в поморских землях к востоку от

Одры. Торговые центры здесь возникают на месте существовавших уже долгое время до этого рыбацких, крестьянских или соледобывающих поселений. Характер поселений, увеличение роли торговли и ремесла, появление импорта и кладов в округе здесь происходит одновременно с превращением вышеупомянутых деревень в крепости. Таким образом, речь здесь уже в VIII веке шла о торговых городах, без разделения на открытый эмпорий и контролировавшую его крепость. Причины несколько иного развития поморских городов можно найти в отличиях социального строя поморян в ранний период. Согласно сообщению ибн-Якуба, племя уна-на (или убаба), жившее на морском берегу, не имело своих королей, а власть принадлежала старейшинам. Из соседних славянских племён схожий социальный строй был характерен для северной части велетов или вильцев, в то время как у ободритских племён с раннего времени отмечается сильная княжеская власть, а на Рюгене главенствующую роль занимало жречество, при одновременном выделении очень высокого титула местных правителей.

Постепенным развитием «городов-республик», одновременно совмещавших в себе и торговые центры, и крепости, получает объяснение и отмечаемые в источниках большие, по сравнению с соседними племенами, размеры их городов. Приморский город племени унана/убаба, имевший 12 ворот и порт, описывает уже ибн-Якуб. Адам Бременский и Гельмольд называли поморский город Юмну самым большим в

Европе. Схолия 121 к тексту Адама также отмечает различие между расположенными по соседству Рюгеном и городом Юмна, что только у рюгенцев был собственный король. Различия могли быть обусловлены разным происхождением племён, к примеру, общим происхождением поморских и северно-велетских племён. Обращает на себя внимание, что для последних до IX века также были характерны большие крепости (так называемый тип «больших фельдбергских крепостей на высотах»).

Имеющийся на настоящий момент материал позволяет частично реконструировать на основании археологии и исторических источников историю развития торговых отношений между балтийскими славянами и землями северной Руси следующим образом. В VIII веке в результате политики и покровительства славянской знати возле важнейших княжеских столиц и под их контролем на юге Балтики между Ютландией и устьем Одры основывается ряд торгово-ремесленных центров «открытого типа», сбор налога с которых является одним из важных источников пополнения княжеской казны: «приморский район» Старигарда в Вагрии, Рерик/Гросс Штрёмкендорф в Висмарской бухте, Дирков в устье реки Варнов, Менцлин в устье реки Пены, Ральсвик на берегу Большого Ясмундского залива на острове Рюген. В это же время начинается процесс превращения бывших рыбацких, крестьянских, ремесленных и соледобывающих поселений в торговые города в устье Одры: Волин, Щецин,

Колобжег. История их развития несколько отличается от западных открытых торговых поселений, что, по всей видимости, было обусловлено различиями в социальном строе восточных балтийско-славянских племён поморян и велетов и меньшим влиянием Франкской империи. Таким образом, закладывается основа для сложения южнобалтийского торгового пути, окончательное сложение и начало функционирования которого можно датировать второй половиной-концом VIII века.

Самые ранние контакты с Восточной Европой прослеживаются в основном по арабским монетам VIII века. Для Старигарда это несколько аббасидских монет, найденных при раскопках крепости. Арабские дирхемы второй половины VIII века известны и из Гросс Штрёмкендорфа, однако ввиду того, что детальные данные по сделанным с начала 90-х гг. находкам ещё не были опубликованы, судить в этом случае было бы преждевременно. Арабские монеты 783–784 гг., найденные в Росток (Kiersnowscy 1964, S. 57, 58) можно связать с существовавшим в VIII веке торгово-ремесленным центре в Росток-Диркове. Многочисленные дирхемы VII–IX вв. найдены в торговом центре в Менцлине (Bleile/Jöns 2006, S.91). Археологи Р. Бляйле и Х. Йонс подозревали происхождение из Ладogi и в найденном в Менцлине отлитом из бронзы изображении человеческого лица, датировка которого в этом случае также пришлась бы VIII веком (Bleile/Jöns 2006, S.90). Находки монет VIII века извест-

ны из польской части Поморья – из Карсибора (714/715) (Kiersnowscy/Kiersnowscy 1959, S. 56), крепости Барды (786–814 гг.) (Filipowiak 1989, S.709), города Волина, островов Узедом и Волин (Wehner 2007, S. 51, Abb. 21). Концом VIII века, 789 годом, датируется и клад из Пенцлина в восточном Мекленбурге (Kiersnowscy 1964, S. 52).

Другим возможным указанием на торговые контакты с северорусскими землями могла бы стать одна из находок керамики, классифицированная шведским исследователем Т. Брорссоном как ладожский тип. По мнению специализирующегося на северорусской керамике археолога А. Плохова эта классификация была неверной.

Однако расцвет торговли южной Балтики с Восточной Европой приходится на следующий IX век, причины чего можно усмотреть, в том числе, и в изменении политической ситуации в Западной Европе. В конце VIII – начале IX вв. ободритское королевство находилось в близких союзнических отношениях с Франкской империей. В это время в их подчинении находились и северо-западные саксонские провинции Вигмодия, Нордальбингия и, по всей видимости, часть Барденгау, начало славянского заселения которой началось ещё в VII веке. Эти близкие связи прослеживаются и в археологии – так, спектр находок из Гросс Штрёмкендорфа/Рерика, заметно отличается от прочих славянских торговых центров гораздо большим процентом франкской, фризской и саксонской керамики, франкскими украшениями. Чуть менее тес-

ны, однако так же отчётливо заметны и торговые контакты с соседними данами. Дружественные отношения с данами, прослеживающиеся до начала века по торговым контактам, не меняются даже несмотря на короткий период противостояния, отразившийся в нападении Готтфрида и убийстве им Дражко в 808/809 гг. и ответном походе ободритов и саксов в Ютландию и на датские острова в 815 году.

Возможно, не только одновременные смены правителей, но и какие-то перемены политики самих франков, отразившиеся, например, в установлении Диденхофским капитулярием запрета на продажу славянам оружия в 805 году, привели к постепенному разрыву ободритско-франкского союза и новому сближению ободритов с данами. В 817 году князь Славомир объявляет франкам войну и в сопровождении датского флота нападает на франкскую крепость-колонiu в Нордальбингии. В 821 году вместе с данами выступает против франков сменивший Славомира Чедраг. Не меняет общей картины и упоминание послов ободритов при дворе франкского императора в 822 году – начиная с первой трети IX века отношения славян с Франкской империей то и дело переходят в открытое противостояние, отразившееся в основании франками приграничных крепостей на Эльбе и многочисленных войнах, продлившихся до окончательного поражения ободритов на реке Раксе в 955 году и первого принятия христианства их правителями во второй половине X века.

Ввиду этих, зачастую ежегодных, войн и взаимных нападений славян и франков и саксов, события, происходившие на юго-западе Балтики с первой трети IX до второй половины X в., практически полностью выпали из поля зрения западноевропейских хронистов. Путаница Франкскими анналами имён и событий середины IX века, наглядно показывает, насколько отрывочными и недостоверными были сведения о юге Балтики, доходившие до хронистов тех лет. Противостоящую франкам и саксам силу Франкские анналы называют норманнами, славянами, чаще же – просто язычниками, лишь в очень редких случаях указывая, о каких конкретно племенах и народах идёт речь. Возможно, в этом разрыве отношений и переходе к долгой перманентной войне с западными и южными соседями славян – Франкской империей и саксонскими племенами – и как следствие, потери западных торговых партнёров, стоит искать связь с всплеском торговли южной Балтики с Восточной Европой. Именно с этого периода, со второго десятилетия IX века, фиксируется большой приток арабского серебра, отразившийся в многочисленных кладах.

Клады арабского серебра IX века известны из Прерова на полуострове Дарс (803 г.) (Kiersnowscy 1964, S. 52, 54), Анклама (811 г.) (Rüchhöft 2010, S. 460, 461), крепости Ругард (815 г.) (Kiersnowscy 1964, S. 52, 58) и торгового центра в Ральсвике (844 г.) – оба на острове Рюген, Гжибово (815 г.) (Kiersnowscy/Kiersnowscy 1959, S. 51) и Карнице (867 г.)

(Kiersnowscy/Kiersnowscy 1959, S. 55, 56) – оба неподалёку от Колобжега, Ной-бранденбурга (819 г.) (Kiersnowscy 1964, S. 52, S. 48, 49), Пиннова (864 г.) (Kiersnowscy/Kiersnowscy 1959, S. 81). Ранние клады арабского серебра находят, особенно в устье Одры, сравнительно часто, к примеру, только в 2000-х гг. у слияния Пены и Одры было найдено два клада IX и X вв., которые ещё не попали на карты, хотя приведённая выше карта была неполной.

Однако по картам развития торговых центров и городов на юге Балтики, как и по приведённым выше не самым актуальным и полным картам выпадения кладов, нетрудно заметить, что наибольшей торговой активностью с самого раннего периода был отмечен регион устья Одры, включая прилегающие к нему земли к северу от реки Пены и остров Рюген. Клад арабского серебра из Ральсвика на Рюгене настолько показателен в плане выявления ранних торговых контактов с Русью, что заслуживает того, чтобы остановиться на нём подробнее. Найденный в одном из жилых домов первой фазы существования торгового центра (конец VIII – середина IX вв.), этот клад, таким образом, должен был принадлежать одному из проживавших на Рюгене купцов. Общий вес в 2750 грамм (около 2211 монет и их частей) делает этот клад самым большим, из известных на Балтике до 850 года, подчёркивая роль Рюгена на Балтике в этот период. По мнению исследовавшего монеты клада А.В. Фомина, клад должен был сложиться на территории Хазарии (Fomin

2006) и, судя по тому, что самые поздние из чеканок (старшая монета – 844 г.) не выказывали следов длительного использования, должен был быть доставлен на остров ненамного позднее этой даты. Найденные в кладе помимо арабского серебра так называемые «пермские украшения» – серебряные браслеты, бывшие в ходу у финно-угорских племён северо-восточной Европы и верховьев Волги – говорят о том, что по пути рюгенские купцы должны были торговать и с финно-уграми. На это же может указывать и сам спектр находок в Ральсвике, где исследователями было выявлено или подозревается исключительно высокое для юга Балтики число предположительно финно-угорских или балтских вещей.

Неизвестность кладов арабского серебра этого периода в более западных регионах, может иметь то объяснение, что большинство из них было утеряно ещё до инвентаризации. К примеру, из 13 известных на 1972 год кладов Вагрии славянского периода, 5 было утеряно (Vogel 1972, S. 60, S.66).

В качестве возможных товаров, которые гипотетически могли предложить в Восточной Европе рюгенские купцы, можно представить оружие собственного или франкского производства, железные изделия, производившиеся в Ральсвике, и в ещё большей степени – рабов, захваченных в ходе пиратских набегов. В дальнейшем рюгенские славяне будут известны своим пиратством. В то же время карта находок монет типа Ард-аль-Хазар из ральсвикского клада не позволяет предположить посредство скандинавов в торговле Рю-

гена с Восточной Европой.



Находки монет Ард-аль-Хазар в Европе в IX веке (по: Fomin 2006)

В этом плане находку ральсвикского клада можно назвать самым показательным подтверждением функционирования южно-балтийского пути, как пути, соединявшего, в первую очередь, славян юга Балтики с Хазарией, арабскими купцами и северной Русью. Находку ещё одного «пермского» браслета в Шверинсбурге, немного южнее устья реки Пены, также можно связать с деятельностью рюгенских славян – в 11 веке, которым датируется второе украшение, Адам Бременский

упоминал их как население расположенного на Пене города Деммина, бывшего, в свою очередь, одним из звеньев южно-балтийского пути.

В середине X века, после практически не прекращавшихся полтора века войн, происходит завоевание большинства славянских земель юга Балтики, от Ютландии до устья Оды, саксонцами. В источниках можно встретить информацию о подчинении ободритов Генрихом Птицеловом уже в 930-х годах. Однако окончательное принятие ими саксонского вассалитета произошло лишь после битвы на Раксе 955 года, подробно описанной Видукиндо Корвейским. Войска ободритских князей Накона и Стойгнева были разбиты, один из братьев (Стойгнев) казнён, другой же (Након) сохранил власть и, по всей видимости, вынужден был принять христианство. Согласно Видукинду, не в малой степени исход битвы помогли решить рюгенские славяне, выступившие на стороне саксов против ободритов.

После завоевания южной Балтики и принятия христианства князем Мстивоем-Биллунгом в Саксонию начинает поступать гораздо больше информации о жизни здешних славян. Одним из важнейших источников этого времени является описание земель Накона, оставленное посетившим его страну предположительно в 960-е годы еврейским купцом Ибрагимом ибн-Якубом. Оно же, по всей видимости, являясь древнейшим упоминанием пути «из варяг в греки» («славяне отправляют свои товары по суши и морю на

Русь и в Константинополь»), любопытно ещё и тем, что указывает на изменения направлений торговли, произошедших после образования в Восточной Европе русского государства с центром в Киеве. Если археология указывает на использование балтийскими славянами в IX веке Волжско-балтийского пути и направленности их на торговли с северной Русью, финно-угорскими племенами, Хазарией и арабскими купцами, то упоминание ибн-Якубом Константинополя как конечной торговой цели наряду с Русью, говорит о том, что присутствие купцов балтийских славян в это время можно ожидать и на Днепре, в Киеве, как и в самой Византии. Подтверждения таким контактам можно найти и в археологии. Через несколько лет после сообщения ибн-Якуба о торговле балтийских славян с Русью (960-е гг.) к власти в Киеве приходит Владимир Святославич (970 г.), начавший чеканить собственные монеты, находки которых известны из кладов западного Поморья и нижнего течения Варнова. Незнание их в Швеции и Бирке также не позволяет увидеть в это время посредничество скандинавов в торговых контактах юга Балтики с Русью.



Находки серебряников князя Владимира (по: Müller-Wille 2011)

На X век приходится и наибольший расцвет торговых городов устья Одры. Только из Волина в этот период известно не менее 8 кладов. Значительное увеличение числа кладов характерно в это время и для других земель балтийских славян.

Вассальная зависимость славян южной Балтики от Саксонии продлилась недолго и была уничтожена в ходе славянского восстания уже в 983 году. Куда более значительное влияние на ход истории оказало принятие христианства

ободритскими князьями. Во время восстания Мстивой-Биллунг бежал в Саксонию, где должен был быть хорошо принят, возможно, из-за династических связей (Гельмольд сообщает, что он был женат на сестре ольденбургского епископа Ваго). С этого времени начинается история христианской ободритской династии, политика которой определялась поддержанием близких отношений и династических связей с данами и саксами, но сталкивалась с полным неприятием, нередко заканчивающимся восстаниями против попыток христианизации славянских земель. Эти тесные контакты с Саксонией становятся хорошо заметны покладам. Если в VIII–IX веках вкладах встречается исключительно или преобладают арабские монеты, то с X века доля саксонских монет в них начинает расти. Такая тенденция впоследствии будет только усиливаться, хотя в X веке доля арабских монет ещё достаточно велика. В качестве показательного примера можно назвать находки монет в Вагрии. В кладе первой трети X века из Гикау преобладали арабские чеканки, но в незначительной доле уже были представлены и западноевропейские монеты. Хазарские чеканки говорят об использовании Волжско-балтийского пути (MüllerWille 2011, S. 259).

Конец ознакомительного фрагмента.

Текст предоставлен ООО «ЛитРес».

Прочитайте эту книгу целиком, [купив полную легальную версию](#) на ЛитРес.

Безопасно оплатить книгу можно банковской картой Visa, MasterCard, Maestro, со счета мобильного телефона, с платежного терминала, в салоне МТС или Связной, через PayPal, WebMoney, Яндекс.Деньги, QIWI Кошелек, бонусными картами или другим удобным Вам способом.