

Л.Ж. Жалмашев



ПИТБУЛЬТЕРЬЕР

- История и стандарт породы
- Содержание и уход
- Воспитание и дрессировка
- Разведение
- Болезни, их профилактика и лечение



Линиза Жувановна Жалпанова
Питбультерьер
Серия «Всё о собаках»

Текст предоставлен правообладателем – Мульти Медиа
http://www.litres.ru/pages/biblio_book/?art=165194

Аннотация

Книга посвящена питбультерьеру – бойцовской породе собак, в последнее время очень популярной в России. Рассказано о характере и методах воспитания питбультерьера, а также правилах ухода за ним. Для широкого круга читателей.

Содержание

Введение	4
1	6
2	12
Телосложение американского питбультерьера	16
Стандарт породы	20
3	33
Конец ознакомительного фрагмента.	38

Линиза Жалпанова

Питбультерьер

Введение

Поначалу собак использовали для травли зверей. Травили как крупных животных – льва, быка, медведя, – так и мелких – барсуков, крыс, других собак и т. п. Такие бои почти ничего не стоили хозяину собаки, в то же время они привлекали много народа. Среди бедного населения собачьи бои и травля мелких зверей приобрели большую популярность.

В подобных состязаниях наибольшего успеха достигали некрупные породы собак. В Англии такими породами были староанглийский бульдог и различные виды терьеров. Со временем в результате отбора были выведены собаки с наилучшими бойцовскими качествами. Среди них появился и питбультерьер – чисто бойцовая собака.

В настоящее время собачьи бои запрещены во многих странах, да и породы бойцовых собак, в том числе и питбультерьеров, разводить нельзя. Это связано с тем, что такие собаки требуют особенной тренировки. Неумелое обращение с ними может привести к трагедии. Кроме того, некоторые владельцы используют собак против других людей.

В связи с этим следует хорошо подумать, прежде чем вы-

брать питбультерьера в качестве домашнего питомца. Это очень умная и сильная собака, способная стать хорошим другом и защитником, но жестокое и безответственное обращение может сделать ее врагом человеческого общества.



В этой книге рассказывается о характере и методах воспитания питбультерьера, а также правилах ухода за ним. Однако владельцам данной породы не рекомендуется заниматься дрессировкой собаки самостоятельно. Приведенная в книге информация является ознакомительной, поэтому не следует воспринимать ее как учебное пособие. Владельцы питбультерьеров обязаны помнить, что на них лежит ответственность не только за собаку, но и за окружающих.

1

История возникновения породы

Питбультерьер относится к не только к бойцовым, но и к служебным собакам. История породы насчитывает более 300 лет. Предками питбультерьеров считают староанглийских бульдогов и терьеров.

Прежний английский бульдог был мужественной и бесстрашной собакой с сильным и компактным телом, развитой мускулатурой и огромными челюстями. Он был выведен для травли быка, которая заключалась в том, что собака нападала на привязанное к колышку животное, вцепляясь ему в нос.

На старинных гравюрах часто встречаются изображения бойцовых бульдогов, на которых питбультерьеры очень похожи своим телосложением. По описанию, тогдашние бульдоги были довольно подвижными собаками. У них были длинные крысиные хвосты, прямые лапы, гладкие морды. Таким образом, бульдоги того времени скорее напоминали сегодняшних бультерьеров, чем современных бульдогов.

Относительно другого предка породы – терьера – мнения разнятся. Обыкновенно сходятся на том, что это был белый английский терьер, спаренный с бульдогом. Но, по-

сколькx хотели вывести животное для собачьих боев, приобретавших все большую популярность, а английский белый терьер никогда не считался слишком смелым, более вероятным представляется предположение, что в селекции был использован рабочий терьер, например фокстерьер.



Потомок бульдога и белого терьера

В результате скрещивания бульдога с терьером появилась порода, соединившая в себе силу, мужество и жесткость бульдога и агрессивность, быстроту и напористость терьера. Она также унаследовала мощь и массивность бульдога, но стала более ловкой и подвижной. Эта собака, названная «бульэндтерьер», отлично подходила для собачьих бо-

ев. Были распространены также и другие названия: «хаф энд хаф» (в переводе означает «50 на 50») и питдог (в переводе означает «бойцовая собака»), питбультерьер.

В результате отбора на боевой арене в течение десятилетий, когда к воспроизводству допускались лишь победители, порода постепенно совершенствовалась и приобретала известность. В Англии из этих собак развилась порода стаффордширский бультерьер, из которых при ощутимо большом вливании крови терьеров, а также далматинов был получен английский бультерьер.

Однако в 1835 г. в Англии были запрещены собачьи бои, в результате чего все бойцовые породы стали считаться нелегальными. В середине XIX в. бульэндтерьеры оказались в Америке, где еще не было запрета на проведение боев. Там новая порода быстро обрела популярность и вскоре стала известна как питбультерьер, янки-терьер, или же американский бультерьер.

В 1898 г. был организован первый клуб по разведению породы питбультерьер – United Kennels Club (UKC), и многие владельцы бойцовых собак, беспокоившиеся о чистоте породы, вступили в него. Этот клуб существует до сих пор. Он способствует разведению бойцовых собак и регистрирует только одну породу – американских питбультерьеров, не выделяя стаффордшир-терьеров. Однако родословные этого клуба не признаются.

В 1909 г. некоторые заводчики UKC отделились и обра-

зовали свою ассоциацию American Dog Breeders Association (ADBA). Впоследствии эта ассоциация стала международной. В ней регистрировались собаки породы питбультерьер со всего мира. Она же проводила соревнования питбулей и занималась просветительской деятельностью среди владельцев собак, направленной на сохранение и процветание породы, которая очень долго оставалась официально непризнанной.

Не все любители собак и заводчики увлекались боями, некоторые упорно добивались права участвовать в выставках. Для достижения этой цели в начале XX в. началась разработка стандарта породы питбультерьер, а в их разведении наблюдалось перенесение акцента с рабочих качеств на экстерьер. В результате была получена порода, которая по внешним параметрам аналогична питбультерьерам, но в то же время не может использоваться как бойцовая собака. Эту породу называли американским стафффордшир-терьером. Она представляла собой выставочный вариант питбультерьера, породу, которую можно было официально зарегистрировать, что наконец и произошло в 1936 г.



В настоящее время допускается участие питбультерьеров в выставках

American Kennels Club (AKC) – кинологическая организация, объединявшая все породы и имевшая международное признание – зарегистрировала представленную породу как стаффордшир-терьера, а в 1972 г. – как американского стаффордшир-терьера.

Тем временем питбультерьеры оставались все еще непризнанными, им запрещалось участвовать в племенном разведении и выставках. Нелегальное разведение породы продолжалось только в UKC и некоторых других небольших кеннел-клубах.

Использование породы не по назначению приводит к ее

вырождению, что и случилось с американскими стаффордшир-терьерами. Чтобы исправить положение, в 50-х гг. XX столетия АКС разрешил племенное скрещивание питбультерьеров со стаффордшир-терьерами. Таким образом, бойцовая порода была наполовину признана.

В настоящее время ее не запрещают разводить, но официально регистрируют только под названием американский стаффордшир-терьер.

2

Общее описание стандарта

Питбули разнотипны: одни выглядят массивными, как бульдоги, некоторые ближе к облегченным терьерам, но они всегда крепко сбиты, мускулисты и подвижны. Сила, мощные челюсти, нечувствительность к боли являются «торговой маркой» питбультерьеров.

Как уже было сказано выше, в отличие от других пород собак американский питбультерьер был выведен не только ради игры, силы, ума, верности и склонности уводить детей с железнодорожных путей.

Он был создан для того, чтобы выигрывать собачьи бои.

В отношении рабочих качеств можно утверждать, что американский питбультерьер – одна из самых совершенных пород. Его конституция и нервная система лучше всего подходят для боев. В схватках с другими собаками ей нет равных, она побеждает, даже если масса тела противника в 2 раза больше ее собственной.

Подавляющее большинство любителей собачьих боев (99%) отдает предпочтение именно питбультерьерам.

Если исходить из того, что телосложение животного должно отражать идеал с точки зрения назначения собаки, и что

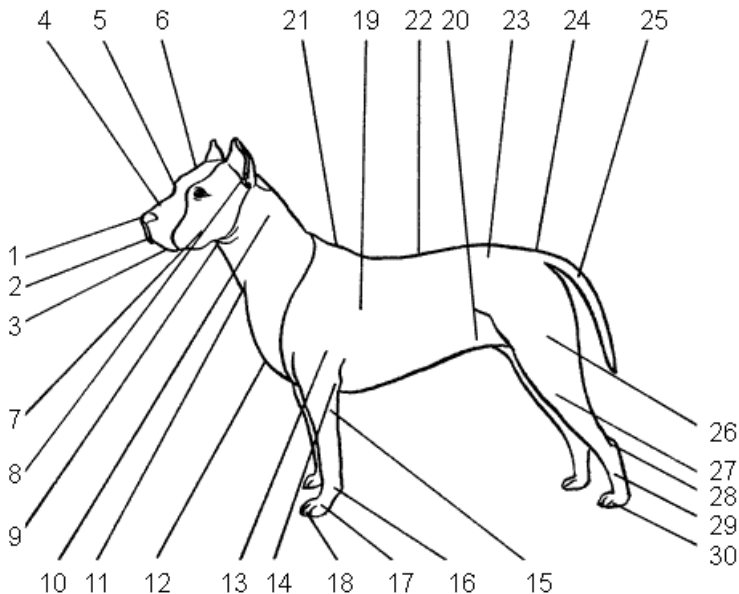
это животное предназначено для одержания побед в боях, возникает естественный вопрос, что необходимо для того, чтобы собака побеждала?

Большинство любителей и заводчиков в той или иной степени согласятся, что собака должна иметь следующие признаки:

- боевой дух (гейм);
- агрессивность;
- выносливость;
- способность к борьбе;
- способность кусать.

Следует заметить, что лишь один из этих признаков – способность к борьбе – непосредственно связан с экстерьером. Другой признак – выносливость – может быть частично отнесен к строению, в частности, к состоянию сердца и кровеносной системы.

Итак, когда говорят об экстерьере, имеют в виду только одно – способность к борьбе.



Стати американского питбультерьера: 1 – мочка носа; 2 – морда; 3 – брыли; 4 – спинка носа; 5 – переход от лба к морде; 6 – лоб; 7 – скула; 8 – ухо; 9 – горло; 10 – шея; 11 – нижняя линия шеи; 12 – передняя часть груди; 13 – плечо; 14 – локоть; 15 – предплечье; 16 – пясть; 17 – передняя лапа; 18 – когти; 19 – боковая часть груди; 20 – пах; 21 – холка; 22 – спина; 23 – поясница; 24 – круп; 25 – хвост; 26 – бедро; 27 – голень; 28 – пятка; 29 – плюсна; 30 – задняя лапа

В этом причина столь широких вариаций питбультерьеров. Способность к борьбе даже не так важна, как сочета-

ние боевого духа, агрессивности, выносливости и способности кусать, которые не относятся к экстерьеру.

Существует мнение, что сила укуса определяется формой головы, но, как показывает практика, она обусловлена еще рядом факторов. Эрл Тюдор говорил, что великий питбуль Блэк Джек, который убил 4 противников и одержал 7 побед в крупных профессиональных боях, кусал сильно только потому, что хотел кусать сильно. Собаки с сильной хваткой могут, видимо, встретиться где угодно, невзирая на форму головы.

Стандарт сложения питбультерьера должен быть основан на физических характеристиках собак-победителей.

Телосложение американского питбультерьера

Это мощная коренастая собака атлетического сложения. Высота: в холке 46–48 см, суки на 2–3 см меньше. Рост и масса тела пропорциональны, чаще всего это 16–25 кг.

Отношение высоты собаки в холке к ее весу – определяющий параметр. В настоящее время за рубежом многие питбультерьеры несколько великоваты (до 56 см). На выставках собаки, превышающие рост, указанный в стандарте, на 6–7 см, не дисквалифицируются.

Главное, считают эксперты, чтобы питбультерьер был пропорционально сложен, гармоничен и атлетичен. Это объясняется тем, что даже собака, имеющая отдельные недостатки, может выиграть ринг, если она больше других соответствует стилю, типу и характеру поведения.



Прежде чем укусить, питбультерьер хорошо подумает

Поскольку в боях участвуют собаки, имеющие примерно равный вес, лучшими шансами на победу обладает более высокая. Поэтому приземистые собаки с длинным туловищем,

тяжелыми плечами и толстыми лапами менее ценятся, так как они обычно проигрывают более рослым и стройным противникам.

Сложение и упорство в борьбе тесно взаимосвязаны, именно поэтому низкорослые собаки обычно выходят из боя побежденными. Кроме того, собака, чьи мышцы и скелет не позволяют бороться на равных, часто погибает после поединка независимо от его исхода.

Ее карьера коротка, так как каждая схватка отнимает очень много сил.

Телосложение, согласно международному стандарту, характеризуется следующими категориями:

- компактный, мощный и уравновешенный корпус туловища;

- большая глубина грудной клетки;

- хорошая гибкость ребер для большего объема легких.

Не допускаются укороченные плечи, препятствующие необходимому замаху передней лапы. Очень мускулистые, четко очерченные задние лапы усиливают впечатление постоянной готовности к прыжку.

Упорство в борьбе, а следовательно, и сложение являются важнейшими факторами, обеспечивающими победу бойцовой собаки.

Стандарт США допускает 3 типа телосложения.

1. Пропорционально сложенный тип:

- примерно равное соотношение длины и высоты;

– кости конечностей несколько длиннее глубины груди.

2. Тип терьера:

- слишком короткая спина;
- покатые плечи и коленный угол;
- длинные лапы;
- высоко посаженное основание хвоста;
- маленькие треугольные глаза.

3. Тип бульдога:

- грубый и тяжеловесный;
- тяжелые большие уши;
- слишком короткие конечности;
- вывернутые локти;
- удлиненная спина;
- грубая фронтальная часть.

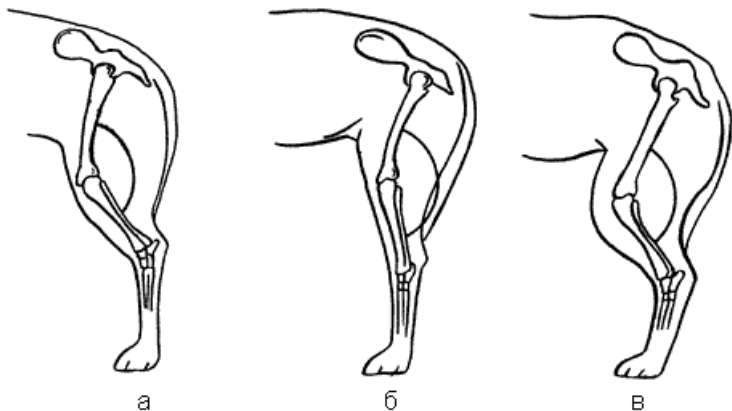
Стандарт породы

Если посмотреть на профиль собаки, в идеале он должен быть квадратным, то есть расстояние от плеча до бедра должно быть равно расстоянию от верхней точки плеча до земли. Как правило, расстояние между ее лапами на уровне земли немного превышает высоту.

Стройная, рослая собака, как правило, имеет длинную шею, которая должна быть мускулистой вплоть до основания черепа. Это огромное преимущество, позволяющее собаке дотянуться до колена соперника даже при захвате ее передней лапы, схватить его за ухо, чтобы удержать на расстоянии, или, напротив, самой добраться до груди противника, когда тот попытается удержать расстояние.

Круп

Питбультерьер на 80% действует с помощью бедер и задних лап. Самое главное для него – сильные и покатые бедра. Из-за длинных бедер такая собака, как говорят, имеет низкую талию.



а

б

в

Постав задних конечностей: а – нормальный; б – прямой (с высоко посаженным хвостом и горизонтальным крестцом); в – саблистый (со спущенным крестцом и низко посаженным хвостом)

Бедро должно быть широким. Чем шире бедро, тем шире поясница и, соответственно, больше поверхность для привязки мышц бедра.

Бедренная кость должна быть короче большой берцовой кости. Это значит, что место их соединения будет находиться в верхней трети задней лапы.

Нередко встречаются собаки с низко расположенными коленями задних лап. Они обычно производят впечатление своей мощной мускулатурой, но оказываются слабы и мало-

подвижны из-за непропорциональности рычагов задних лап.

Короткие бедренные и длинные берцовые кости обычно говорят о гибкости коленных суставов и эластичности поджилок. Последнее очень сильно влияет на бойцовские качества собаки. При отступлении она использует именно природную упругость коленных суставов и поджилок. Собаки с прямыми (или часто встречающимися двойными) поджилками борются хорошо, пока мышцы поддерживают их, но если на них напирают (теснят назад), их задние лапы быстро устают, и бойцовские качества теряются.

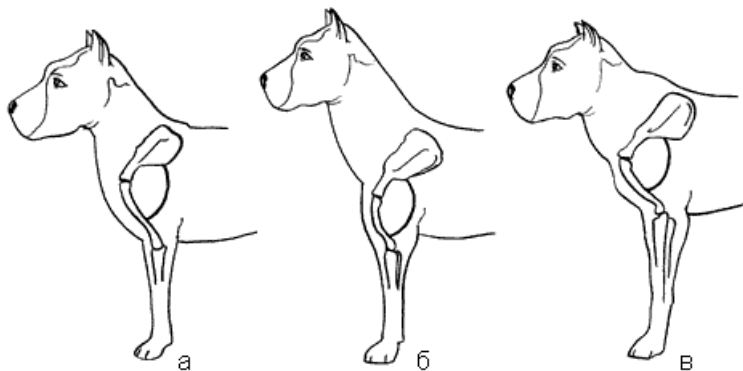
Грудная клетка

Если посмотреть на собаку спереди, грудная клетка у нее должна быть глубокой, достаточно раскрытой сверху и сужающейся книзу. Глубокая, эллипсообразная, почти узкая грудная клетка предпочтительнее круглой, бочкообразной. В грудной клетке размещены легкие. Их эффективность определяется разностью объемов в расширенном и сжатом состоянии.

Собака с бочкообразной грудью, помимо того, что несет лишний вес, за цикл дыхания забирает в легкие меньше воздуха, поэтому ей приходится чаще дышать. Глубокая грудная клетка обеспечивает больше пространства для легких.

Плечо и предплечье

Плечи собаки должны быть чуть шире грудной клетки, находиться на уровне 8-го ребра, быть крепкими и мускулистыми, с широкими косо поставленными лопатками. Слишком узкие плечи не могут поддерживать необходимую массу тела, а слишком широкие делают собаку малоподвижной и добавляют лишний вес.



Формы плеча: а – нормальная; б – прямая; в – острая

Лучше, чтобы лопатки были широкими и плоскими и располагались под углом не более 40° к земле. Плечевые кости должны располагаться симметрично и быть достаточно длинными, такими, чтобы локти находились ниже грудной

клетки.

Локти должны быть плоскими, плечевые кости не должны выступать в месте соединения, как, например, у английского бульдога. Выступающие плечевые кости легче вывихнуть и сломать.

Предплечье должно быть короче плеча, твердым и массивным, почти в 2 раза толще плюсны. Передние лапы и плечи должны выдерживать огромные нагрузки, поэтому их прочность является ценным качеством.

Конечности

Массивные передние лапы и элегантные задние – это общее впечатление от собаки на первый взгляд. Помимо этого, передние конечности должны быть прямыми, с мощными округлыми костями. Пясти не должны быть выгнуты.

Грудь и лапы: плечо скошено немного назад, проведенная через лопатку прямая должна пересекать спину в середине или еще дальше. Плюсна передней лапы прямая, пястное сочленение хорошо развито.

Недостаток – слабая плюсна передней лапы.

Задние конечности очень мускулистые (тренированный питбультерьер может прыгать с места на 2 м в высоту). Плюсны умеренно короткие. У мощных собак плюсны, поджилки и большие берцовые кости должны быть легкими и пружинистыми.

нистыми.

Задние конечности должны иметь достаточно выгнутые коленные суставы, которые позволяют делать мощный толчок задней лапой; воображаемая прямая идет от тазобедренного сустава через центр коленного и скакательного суставов.

Недостатком является плоский угол коленного сустава, из-за чего могут наблюдаться:

- короткий, как на ходулях, шаг;
- недостаточный толчок задней конечностью;
- быстрое уставание при нагрузках;
- коровоподобный постав лапы (пальцы развернуты в стороны);
- бочкообразный постав лапы (пальцы развернуты внутрь).

Походка собаки должна быть легкой и пружинистой. Иноходь является пороком.

Опытные заводчики обращают внимание на широкие бедра, поясницу и развитые бедренные мышцы.

Лапы должны быть небольшими и стоять высоко на подушечках.

Линии верха и низа

Линия верха должна быть довольно короткой, с легким наклоном от холки к крупу и плавным, коротким наклоном крупа к основанию хвоста. Живот слегка подтянут.

Голова

У современных питбулей форма головы – наиболее неустойчивый признак по сравнению с любой другой частью тела, возможно потому, что это мало связано с бойцовыми качествами собаки. Тем не менее некоторые черты имеют значение.

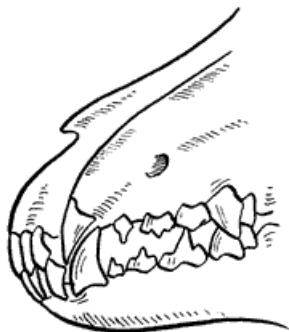
Прежде всего это общие размеры. Крупная голова больше весит и увеличивает шансы на победу в бою с более крупной собакой. Маленькая голова легко уязвима, особенно для любителей хватать за нос или за ухо.

У пропорционально сложенной собаки голова должна составлять примерно две трети расстояния от ширины плеч, а ширина на уровне щек должна быть на четверть больше, чем ширина шеи у основания черепа. Расстояние от затылка до стопа должно быть равным расстоянию от стопа до носа.

Собаки с большими губами часто прокусывают их во

время боя, поэтому большие губы считаются серьезным недостатком.

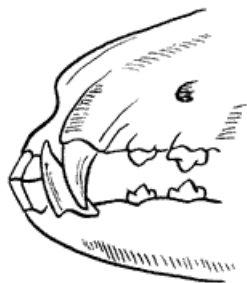
Носовой мост должен быть хорошо развит, образуя прямо под глазами уплощение, значительно большее, чем поверхность головы на уровне ушей.



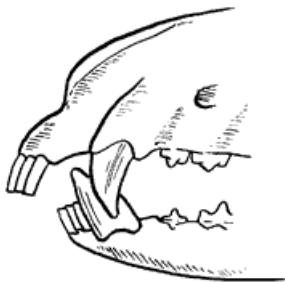
а



б



в



г

Формы плеча: а – нормальная; б – прямая; в – острая

Мочка носа обязательно должна быть черная. Светлые оттенки считаются дефектом.

Важное значение имеет расстояние от макушки до нижней челюсти. Сжатие челюстей происходит передачей усилия от височной мышцы короноидальной мышце. Чем больше вертикальные размеры головы, тем больше рычаг сжатия челюстей и удержания их в сжатом состоянии.

Прямая, похожая на коробку голова и хорошо развитая нижняя челюсть не имеют ничего общего с силой укуса, а наоборот, представляют собой удобную мишень. В целом такая голова будет иметь клинообразную форму при взгляде сверху или сбоку, и круглую спереди.

Очень важно, чтобы зубы плотно прилегали друг к другу при сжатых челюстях, верхние при этом должны быть позади нижних. Стандарт не требует полного комплекта зубов (полнозубость). Однако в племенной работе лучше использовать собак с 42 зубами.

Прикус должен быть ножницеобразным. Бульдожина и клещеобразный прикус, а также недокус считаются дефектами.

Глаза

Круглые или в форме эллипса, темные, глубоко посажен-

ные, широко расставленные. Маленькие треугольные глаза считаются недостатком. Розовые веки также являются дефектом.

Кожа должна быть толстой и свободной, но без складок. Она должна казаться плотно облегающей все тело, за исключением шеи и груди. В этих местах кожа может образовывать вертикальные складки даже у собак в хорошей боевой форме.

Уши

В стандарте почти ничего не сказано об ушах собаки. Неизвестно, должны ли они быть висячими, приподнятыми или стоячими, купированными они или нет. Конечно, можно встретить заводчика, который будет доказывать, что естественные уши выполняют защитную функцию, но можно встретить и другого, который будет утверждать, что купирование ушей не позволяет противнику схватить их. Однако на самом деле все это не имеет большого значения. Купируются уши или нет, зависит только от личного вкуса владельца.

Хвост

Относительно короткий, низко посаженный, приподнят до уровня спины, не купируется. Хвост не должен располагаться выше уровня спины. Хвост, загнутый на спину, как у лайки, считается недостатком; купированный хвост закрывает дорогу на выставку, а в бою лишает собаку возможности четко координировать свои движения.

Большое значение имеет форма хвоста. Он должен быть толстым у основания и сходящимся почти в точку в конце.

Шерстный покров и его окрас

Шерсть: короткая, плотно прилегающая, жесткая, щетинистая. Блеск шерсти обычно свидетельствует о здоровье собаки и очень важен для бойцовых питбулей.

Окрас: сплошной однотонный или тигровый, партиколор, красно-коричневый, а также пегий и пятнистый. Нежелательны чисто-белый окрас или белый, охватывающий более 80% поверхности тела, а также черно-подпалый или печеночный.

Пороки

Клубом американских стаффордширских терьеров при АКС разработан список дисквалифицирующих пороков, общих для всех пород собак, даже если они не отмечены в стандарте. К их числу относятся слепота, глухота, крипторхизм, агрессивность к людям на ринге.

Большая часть вышесказанного касается скелета собаки. Если говорить о мышцах, с точки зрения селекционера наиболее важное значение имеют черты, связанные с наследственностью, а не с тренировкой. Генетически сильная собака может побеждать, даже принадлежа неопытному тренеру, а генетически слабая требует для этого серьезных усилий с его стороны, хотя тренировка такой собаки может мало что дать.

Американский питбуль прежде всего атлет. Ему присущи такие качества, как сила, скорость, ловкость и выносливость. Его способности должны быть сбалансированы по всем этим качествам. Избыток одного качества лишает его других. Собака – не модель, построенная по проекту людей-специалистов, в идеале это боевая машина.

Собаку можно рассматривать, как механизм, рычагами которого являются кости, источником силы – мышцы, а точками приложения сил – суставы. Сила, действующая на ры-

чаг, тем эффективнее, чем больше длина рычага. Для этого мышцы должны быть длинными и закрепляться на самых концах рычага.

Сила мышц состоит в их способности сокращаться – чем больше разница в длине мышцы в напряженном или свободном состоянии, тем больше сила.

Выставочная оценка

Для описания идеального питбультерьера достаточно 100 баллов. Они распределяются следующим образом:

- внешний вид – 20;
- осанка – 10;
- голова и шея – 15;
- передняя часть – 20;
- задняя часть – 30;
- хвост и шерсть – 5;

3

Характер американского питбультерьера

Основными качествами характера питбультерьера обычно считаются выносливость и способность к борьбе. Но, несмотря на славу всегда готовой к драке собаки, характер питбультерьера довольно уравновешенный и даже мягкий. Дело в том, что селекционный отбор этой породы проводился по итогам борьбы.

От племенного разведения отстранялись все собаки, проявившие психическую неустойчивость в ходе боев. Те собаки, которые в результате пережитого напряжения теряли над собой контроль и не делали различия между человеком и собакой, уничтожались.

Таким образом, за несколько столетий сформировался тип очень уравновешенной по характеру собаки, от которой менее всего можно ожидать нападения на человека, чем от пса какой-либо другой породы. Однако если ее вынудят напасть (по очень серьезной причине), она опасна более других собак. Жестокость, с которой питбультерьер может напасть на человека, потрясает. Поэтому все собаки, совершившие нападение без причины, подлежат усыплению.

Успешное проведение боя и победа в нем небольшой по размерам собаки предполагает наличие не только хорошей физической подготовки, но и тактического умения. Чтобы научиться стратегии и тактике, животное должно обладать хорошо развитым интеллектом.



Формы плеча: а – нормальная; б – прямая; в – острая

Это качество также развивалось в течение долгого времени. Поэтому питбультерьеры – очень умные собаки, хорошо себя контролирующие. Их очень трудно вывести из себя и заставить напасть на человека.

Питбультерьер обладает довольно высоким порогом раздражительности и почти не позволяет другим собакам вывести себя из равновесия. Случайно встретив на улице сво-

их сородичей, питбуль не ответит на их лай и не станет задиаться. Он лишь внутренне слегка напряжется, а внешне останется вполне равнодушным. Зато на ринге он проявит неукротимую агрессивность к сопернику. Такое качество называют геймом, или страстью к борьбе.

В результате селекции выработаны и закреплены также другие полезные для боев качества – такие, как отвага, стойкость, неустрашимость, сопротивляемость шоку. Это одна из немногих пород, сохранившая способность вести бой на протяжении нескольких часов. В то время как другие собаки выдыхаются, истратив основную боевую энергию в начале борьбы, питбультерьер остается способным к боевым действиям несмотря на полученные раны.

Американский питбультерьер – очень отважная собака, причем отвагу ее не следует путать с агрессивностью. Наоборот, настоящая отвага заключается в хладнокровной способности верно оценить угрожающую ситуацию и адекватно отреагировать.

Самостоятельное ведение боя сформировало собаку, способную принимать решения независимо от человека. Собака может отличить подлинную угрозу от предполагаемой, не нуждается в особом воспитании, чтобы защитить своего хозяина.

Некоторые считают, что результатом выносливости является дегенерация нервной системы, делающая собак нечувствительными к боли. Однако

наблюдения показывают, что питбультерьеры обладают чувствительностью. Их терпимость к боли можно объяснить выработанной способностью преодолевать боль в ходе боя. Или, возможно, у этих собак страсть к борьбе превосходит боль.

Правда, ее упрямство делает воспитание делом нелегким, но это ни в коем случае не означает, что она не поддается ему. Одновременно с агрессивностью по отношению к себе подобным боевая арена способствовала развитию такой собаки, которая была бы очень дружелюбно расположена к человеку, вплоть до того, что животных можно было во время боя разводить голыми руками.

На ринге, кроме 2 борющихся собак, находятся, как правило, еще 3 человека: судья и 2 хэндлера, которые пускают собак. В ходе борьбы они подбадривают собак голосом, а после окончания борьбы разнимают их. Кроме того, в непосредственной близости от ринга находятся азартные зрители.

Если бы собаки представляли какую-то опасность для людей, бои бы не проходили. Более того, псы этой породы (правильно воспитанные) никогда не кусают своих хозяев даже в том случае, если они причиняют им боль (например, во время лечения), чего нельзя сказать о собаках других пород.

Однако, несмотря на то что для людей собаки этой породы не опасны, их воспитанию все же следует уделять много внимания. К этому вопросу необходимо подойти со всей се-

ррезностью, так как при неправильном отношении и поощрении к агрессивности собака может стать опасной для окружающих.

Питбультерьеры обладают также и другими качествами: силой, необычной для их сравнительно небольших размеров, хорошим здоровьем, крепкой нервной системой.

Конец ознакомительного фрагмента.

Текст предоставлен ООО «ЛитРес».

Прочитайте эту книгу целиком, [купив полную легальную версию](#) на ЛитРес.

Безопасно оплатить книгу можно банковской картой Visa, MasterCard, Maestro, со счета мобильного телефона, с платежного терминала, в салоне МТС или Связной, через PayPal, WebMoney, Яндекс.Деньги, QIWI Кошелек, бонусными картами или другим удобным Вам способом.