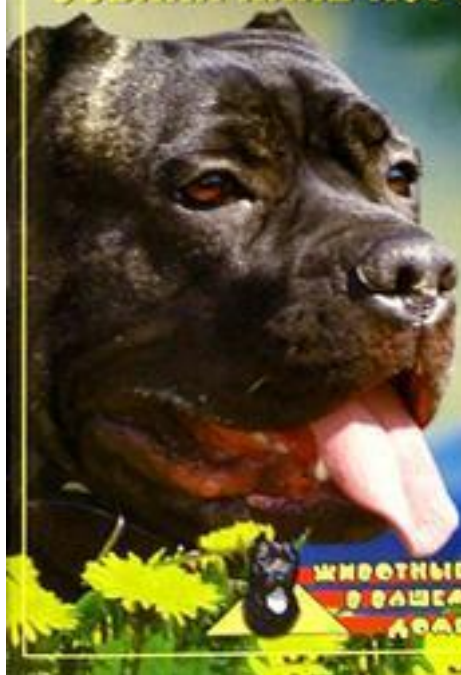


К.А. Ляхова

# СОБАКА КАНЕ-КОРСО



ЖИВОТНЫЕ  
НАША  
ЖИЗНЬ

**Кристина Александровна Ляхова**  
**Собака Кане-Корсо**  
**Серия «Всё о собаках»**

*[http://www.litres.ru/pages/biblio\\_book/?art=165204](http://www.litres.ru/pages/biblio_book/?art=165204)*

*К.А. Собака кане-корсо: Вече; Москва; 2005*

*ISBN 5-9533-0837-X*

**Аннотация**

Совсем недавно эта порода была довольно редкой в России, но постепенно ее популярность выросла настолько, что теперь можно сказать, что кане-корсо одна из наиболее модных собак. При первом же взгляде на это великолепное животное можно почувствовать уважение, восхищение и даже трепет. Могучий вид кане-корсо, его сила и бесстрашие сочетаются со сбалансированным, гармоничным характером. Эта собака может стать преданным другом и помощником.

# Содержание

Введение	4
1	7
Использование породы	10
2	12
Общий вид	12
Конец ознакомительного фрагмента.	17

# **Кристина Александровна Ляхова Собака кане-корсо**

## **Введение**

Наверное, всех людей можно условно разделить на 3 категории: первые обожают собак, вторые их терпят, а третьи – те, кто не переносит соседства с этими животными. Тем не менее собаки с незапамятных времен находились рядом с человеком и в ответ на заботу и доброе отношение служили ему преданно, иногда даже жертвуя собой.

Конечно, данная книга предназначена для читателей, влюбленных в собак, и в частности, для тех, кому нравится порода кане-корсо.

Прежде всего эта собака поражает своей силой, мощью и в то же время элегантностью. У нее крепкий и массивный костяк, развитая мускулатура, мощная красивая голова, она спокойна и бесстрашна перед любым противником, преданна хозяину и аккуратна в обращении с маленькими детьми. Эти и многие другие отличительные качества кане-корсо, находящиеся в гармоническом равновесии, способствовали тому, что сегодня появилось достаточно много привержен-

цев этой породы.

В настоящее время процесс выведения той или иной породы собак все больше связан с требованиями их специализации и все чаще унифицированное их применение уступает место использованию животных в каких-либо конкретных целях.

Те, кто стремится приобрести друга, защитника, надежного сторожа и охранника, смогут найти и оценить эти качества у собак породы кане-корсо.



# 1

## История породы

*Название породы, кане-корсо (от латинского: «кане» – «собака», «корсо» – «корсиканская») в какой-то степени указывает на ее корни. Исследователи относят это животное к потомкам молосских собак. Родиной кане-корсо они называют Италию.*

Данная порода собак, уникальна потому, что она, будучи очень древней, претерпела не столь разительные перемены, как многие другие породы. Во многом современные собаки остались подобны древним животным, которые тогда назывались алано (или алаунтами).

Древние прародители кане-корсо были популярны у состоятельных римлян. Патриции любили охотиться на крупных диких зверей, используя для этого собак данной породы. Им не было равных по бесстрашию и силе. Есть сведения, что животных иногда использовали в гладиаторских боях.

После распада великой империи сведений о породе отыскать не удалось. Однако существование породы не прекратилось, и начиная с эпохи Средневековья о собаках кане-корсо сохранилось достаточно сведений, подтверждающих то, что к этому времени они получили широкое распространение по

территории всей Европы. Сохранилось множество полотен и гравюр этого периода, изображающих подвиги доблестных животных. Во времена Возрождения многие скульпторы и художники изображали схватки отважных собак с кабанами и даже медведями.

*В современной Италии говорят: «Храбрый как корсо», отдавая дань стойкости и бесстрашию этих собак.*

В Италии вплоть до Второй мировой войны собак использовали в скотоводстве при выпасе и перегонах стада на новые пастбища, для охраны дома, двора.

Чуткие уши, зоркие глаза и крепкие челюсти кане-корсо служили гарантией того, что скот и имущество фермера останутся в полной сохранности. В охоте они уже практически не участвовали.

Военные годы нанесли серьезный удар по численности животных этой породы. Содержание собак стало слишком дорого: оно требовало много труда, а время было тяжелым. Порода кане-корсо почти полностью исчезла, стала считаться редкой.

Но в 1973 г. профессор Джованни Бонатти и группа его единомышленников положили начало возрождению породы, занявшись ее разведением. Спустя некоторое время, а именно в 1988 г., итальянским Кеннел-клубом была учреждена «Открытая книга породы». В ней в период с 1989 по 1992 г. прошли регистрацию 500 собак, которые соответствова-



ли стандарту. Официально годом регистрации породы можно считать 1994 г. (итальянский Кеннел-клуб). В FCI ее зарегистрировали 12 октября 1996 г.

Животных стали разводить в питомниках, в частности в итальянском питомнике «Церберус», чьи собаки впервые были привезены в Россию как представители породы кане-корсо. Появились они в 1994 г. и прибыли из Франции. Позже, в 1995 г., собаки этой породы были завезены также из Италии и Америки.

Среди исследователей существуют некоторые разногласия относительно родственных связей кане-корсо и мастино-наполетано, но они возникают лишь в том случае, когда происхождение их рассматривается отдельно. Без сомнений, у них общие предки, и мастино-наполетано в том виде, в котором он сейчас существует, можно считать декоративным вариантом южного типа породы кане-корсо.

Следует отметить, что мастино-наполетано, эволюционируя, претерпели серьезные изменения, в отличие от кане-корсо, которые благодаря периоду забвения сохранили большое сходство с их общим прародителем алано. В них по-прежнему сочетаются рабочие качества и гармоничное сложение.

# Использование породы

Как уже упоминалось, кане-корсо прежде всего использовались для травли диких животных, а также гуртовщики и бойщики скота держали кане-корсо как пастушьих собак. Со временем предназначение кане-корсо изменилось. В настоящее время эти животные стали отличными сторожами и защитниками. Кане-корсо хорошо справляются с розыскной полицейской работой.

*Всех домочадцев, включая стариков, детей, а также всех домашних животных, принадлежащих хозяину, кане-корсо стремится защищать.*

В России сегодня найдется немало представителей этой породы, которых регулярно дрессируют по системе «Русский ринг». Они с успехом сдают нормативы ОКД, ЗКС, IPO и т. п. После учебы собаки становятся настоящими профессионалами, и как у нас, так и в странах Европы их все чаще используют для охраны банков, ювелирных магазинов и ресторанов. Веками выработанный стойкий сторожевой инстинкт животное проявляет в основном на своей территории. Собака ведет себя спокойно вне ее, на территории, которую воспринимает как нейтральную.

Пройдя дрессировку, собака будет охранять любой объект по приказу хозяина. Она будет защищать имущество, квартиру, вещи, приусадебный участок и постройки на нем.

При своем внешнем спокойствии кане-корсо очень внимательно наблюдает за поведением посторонних, она недоверчива, всегда готова к защите хозяев и их имущества. Одновременно она проявляет осторожность и аккуратность, находясь рядом с детьми.

## 2

# Стандарт породы

*Требования стандарта необходимо жестко соблюдать, чтобы не пришлось говорить о просчетах, которые, например, специалисты отмечают в селекции мастиффов: чрезмерное увлечение выведением собак с громадной устрашающей головой привело к ослаблению мускулатуры тела, нарушению строения конечностей, появлению слабой, длинной спины.*

## Общий вид

Собака породы кане-корсо должна создавать впечатление могучего животного, атлетически сложенного, но не лишённого элегантности. У нее объемный корпус, хорошо развитая мускулатура и крепкий костяк. При разведении кане-корсо заводчики стремятся поддерживать определенные пропорции тела животных, которые являются стандартными. Отношение высоты собаки в холке к длине (косой) туловища (индекс растянутости) должен равняться 110. Отношение высоты (до локтевого сустава) к высоте в холке (индекс высоконости) должен быть равен 50.

### ! ГОЛОВА

Кане-корсо имеет типично молосскую голову, надбровные дуги четко выражены. Голова в длину достигает размера, равного 36% от высоты животного в холке. Черепная коробка должна быть широкой, при этом необходимо, чтобы ее ширина, измеренная в скулах, равнялась длине черепа (или была больше). Выпуклость лба спереди по мере продвижения к теменной части и затылку должна уплощаться. Лобная борозда достаточно хорошо выражена. Лоб связан с мордой глубоким переходом. Черепная часть в 2 раза длиннее морды. По отношению к длине головы морда составляет 1/3.

Если у собаки наблюдается укорочение морды, то это приводит к появлению проблем с деятельностью сердца и дыханием, кроме того, зубная формула изменяется. У кане-корсо должна быть массивная, слегка вздернутая квадратная морда с тупым обрезом. При этом ее длина равна ширине, а боковые части расположены параллельно друг другу. Она не должна быть опущена – это порок. Если линии морды и лба параллельны или морда излишне вздернута, если у нее клинообразная форма это считается серьезным недостатком.

*Статьями называются отдельные части тела собаки, имеющие важное значение при оценке ее экстерьера и рабочих качеств.*

Нормы стандарта требуют, чтобы челюсти собаки были очень крупными, массивными и изогнутыми, а прикус – плотным перекусом. Несмотря на то что прямой прикус считается допустимым, стремление к нему приводит к довольно

быстрому стиранию резцов.

Однако не прикус является решающим во время оценки юниоров и щенков, важен профиль морды, потому что прикус окончательно сформируется несколько позднее. Довольно часто у юниоров верхние и нижние зубы, расположенные ножницеобразно, постепенно по мере роста собаки превращаются в нормальный плотный пререкус. При этом появляется возможность заниматься отработкой навыков охраны или апортировкой. В данном случае можно не опасаться, что собака приобретет «бульдожину», имеющую большой отход.

Следует иметь в виду, что большой отход (более 1 см), так же как и ножницеобразный прикус, является серьезным недостатком, а недокус – пороком.

Нос у кане-корсо должен иметь крупную мочку. Ноздри должны быть широко открыты и находиться со спинкой носа на общей оси. Допускается черная окраска мочки. Она может быть и шиферно-серой, если собака серого окраса. Спинка носа должна быть прямой, в противном случае (если спинка с горбинкой или вогнутая) это следует расценивать как дисквалифицирующий порок.

Овальные, средней величины, прямо посаженные, немного выпуклые глаза отвечают требованиям стандарта. Веки кане-корсо должны быть пигментированными, плотно прилегающими друг к другу.

Взгляд внимательный и умный. Радужная оболочка, насколько возможно, темного цвета в соответствии с окрасом.

Треугольные висячие уши должны быть высоко посажены. Их можно купировать. Часто это делают, придавая ушам форму равностороннего треугольника. Подобную меру можно считать полезной потому, что она способна уменьшить риск возникновения отита, упростить уход, улучшить эстетический вид.

### ! ШЕЯ

У представителей данной породы должна быть красивая шея, длина ее должна быть равна длине головы. Холка выше уровня крупа, хорошо выраженная.

### ! ТУЛОВИЩЕ

Очень мускулистая, ровная спина, поясница – крепкая и короткая. Широкий длинный круп должен быть слегка покатым, а грудь – глубокой и объемной, до локтевых суставов.

### ! ХВОСТ

Достаточно высоко посаженный хвост должен быть в основании очень толстым. Его положение высокое, но не вертикальное. Он также не должен быть изогнутым. Купируется до четвертого позвонка.

*Куцехвостость является дисквалифицирующим пороком даже в том случае, если такой хвост был купирован.*

Дисквалифицирующим пороком признается куций хвост и бесхвостость.

### ! КОНЕЧНОСТИ

У кане-корсо сильные, стройные конечности с крепки-

ми костями. Лопатки длинные, косые, при этом мускулистое плечо по длине должно быть равно лопатке и иметь выраженный угол сочленения. При взгляде спереди постав предплечий параллельный.

Нормы стандарта предусматривают наличие у кане-корсо несколько наклонной крепкой и гибкой пясти, в то время как передняя лапа должна быть собранной, кошачьей.



# Конец ознакомительного фрагмента.

Текст предоставлен ООО «ЛитРес».

Прочитайте эту книгу целиком, [купив полную легальную версию](#) на ЛитРес.

Безопасно оплатить книгу можно банковской картой Visa, MasterCard, Maestro, со счета мобильного телефона, с платежного терминала, в салоне МТС или Связной, через PayPal, WebMoney, Яндекс.Деньги, QIWI Кошелек, бонусными картами или другим удобным Вам способом.