

Magistri artium

Мастера  
Пейзажа



**Галина Витальевна Дятлева**  
**Мастера пейзажа**  
**Серия «Magistri artium»**

*Издательский текст*

*[http://www.litres.ru/pages/biblio\\_book/?art=6003478](http://www.litres.ru/pages/biblio_book/?art=6003478)*

*Мастера пейзажа : Вече; М.; 2002*

*ISBN 5-7838-1131-9*

**Аннотация**

Это ярко иллюстрированное издание познакомит читателя с мастерами пейзажа разных стран и различных эпох. Среди них П. Брейгель Старший, А. Капалетто, У. Тёрнер, Клод Моне, И.И. Шишкин, А.К. Саврасов, А.И. Куинджи, И.И. Левитан, И.Э. Грабарь. В книге содержится более двухсот цветных иллюстраций.

# Содержание

История пейзажного жанра	4
Европейская пейзажная живопись XV–XVIII веков	43
Конрад Виц	43
Питер Брейгель Старший	46
Клод Лоррен	53
Сальватор Роза	57
Ян ван Гойен	68
Филипс Конинк	75
Алберт Кейп	78
Конец ознакомительного фрагмента.	82

# **Галина Витальевна Дятлева**

## **Мастера пейзажа**

### **История пейзажного жанра**

В переводе с французского слово «пейзаж» (paysage) означает «природа». Именно так именуют в изобразительном искусстве жанр, главная задача которого – воспроизведение естественной или измененной человеком природы.

Кроме того, пейзаж – это конкретное художественное произведение в живописи или графике, показывающее зрителю природу. «Героем» такого произведения является естественный или выдуманный автором природный мотив.

Элементы пейзажа можно обнаружить уже в наскальной живописи. В эпоху неолита первобытные мастера схематично изображали на стенах пещер реки или озера, деревья и каменные глыбы. На плато Тассилин-Аджер в Сахаре были обнаружены рисунки со сценами охоты и перегона стад. Рядом с фигурками животных и человека древний художник схематично нарисовал простенький пейзаж, не дающий возможности конкретизировать место действия. В искусстве Древнего Востока и Крита пейзажный мотив – довольно часто встречающаяся деталь настенных росписей. Так, недалеко от селения Бени-Хасан в Среднем Египте были найдены скальные

гробницы древнеегипетских правителей, живших в XXI–XX веках до н. э. Одна из многочисленных фресок, покрывавших стены погребальных камер, изображает дикую кошку, охотящуюся в густых зарослях. Среди росписей залов знаменитого Кносского дворца на острове Крит обнаружена роспись, названная исследователями «Куропатки в скалах».



### **«Морской порт», I в., роспись из Стабий**

В древнеримском городе Стабии, разрушенном, как и Помпеи, во время извержения Везувия, среди других росписей, найденных в одном из патрицианских домов, выделяет-

ся фреска «Морской порт», представляющая собой настоящий морской пейзаж.

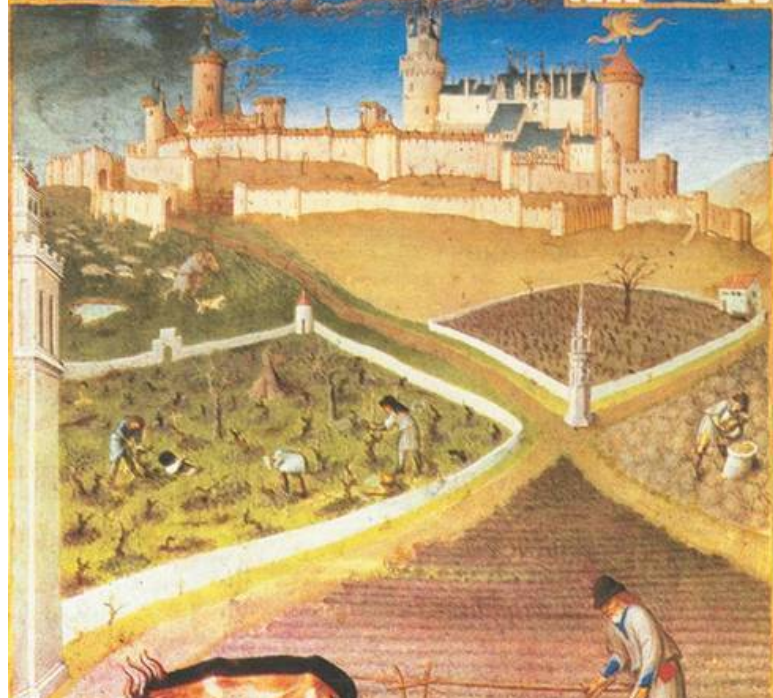
В качестве самостоятельного жанра пейзаж появился уже в VI веке в китайском искусстве. Картины средневекового Китая очень поэтично передают окружающий мир. Одухотворенная и величественная природа в этих работах, выполненных в основном тушью на шелке, предстает как огромная вселенная, не имеющая границ. Традиции китайской пейзажной живописи оказали большое влияние и на японское искусство. К сожалению, рамки нашего издания не позволяют рассказать подробно о пейзажистах Китая и Японии – это тема для отдельной книги.

В Европе пейзаж как отдельный жанр появился намного позже, чем в Китае и Японии. В период Средневековья, когда право на существование имели лишь религиозные композиции, пейзаж трактовался живописцами как изображение среды обитания персонажей.

Большую роль в формировании пейзажной живописи сыграли европейские миниатюристы. В средневековой Франции при дворах герцогов Бургундских и Беррийских в 1410-х годах работали талантливые иллюстраторы братья Лимбург – создатели очаровательных миниатюр к часослову герцога Беррийского. Эти изящные и красочные рисунки, рассказывающие о временах года и соответствующих им полевых работах и развлечениях, показывают зрителю природные ландшафты, выполненные с мастерской для того времени пере-

дачей перспективы.





**П. де Лимбург. «Месяц март», XV в., из «Роскошного часослова герцога Беррийского»**

Ярко выраженный интерес к пейзажу заметен в живописи Раннего Возрождения. И хотя художники еще очень неумело передают пространство, загромождая его ландшафтными элементами, не сочетающимися друг с другом по масштабу, многие картины свидетельствуют о стремлении живописцев добиться гармоничного и целостного изображения природы и человека. Таково полотно «Шествие волхвов» (первая половина XV века, Метрополитен-музей, Нью-Йорк) итальянского мастера Стефано ди Джованни по прозвищу Сасетта.



**Стефано ди Джованни. «Шествие волхвов», первая половина XV века, Метрополитен-музей, Нью-Йорк**

Значительный шаг вперед по пути развития пейзажной живописи сделал швейцарский художник XV века Конрад Виц, показавший в своей композиции на религиозный сюжет конкретную местность – берег Женевского озера.

Более важную роль пейзажные мотивы начали играть в эпоху Высокого Возрождения. Многие художники стали внимательно изучать натуру. Отказавшись от привычного построения пространственных планов в виде кулис, нагро-

мождения деталей, несогласованных в масштабе, они обратились к научным разработкам в области линейной перспективы. Теперь пейзаж, представленный как цельная картина, становится важнейшим элементом художественных сюжетов. Так, в алтарных композициях, к которым чаще всего обращались живописцы, ландшафт имеет вид сцены с человеческими фигурами на первом плане.

Несмотря на столь явный прогресс, вплоть до XVI столетия художники включали в свои произведения пейзажные детали лишь в качестве фона для религиозной сцены, жанровой композиции или портрета. Ярчайшим примером тому является знаменитый портрет Моны Лизы (ок. 1503, Лувр, Париж), написанный Леонардо да Винчи.



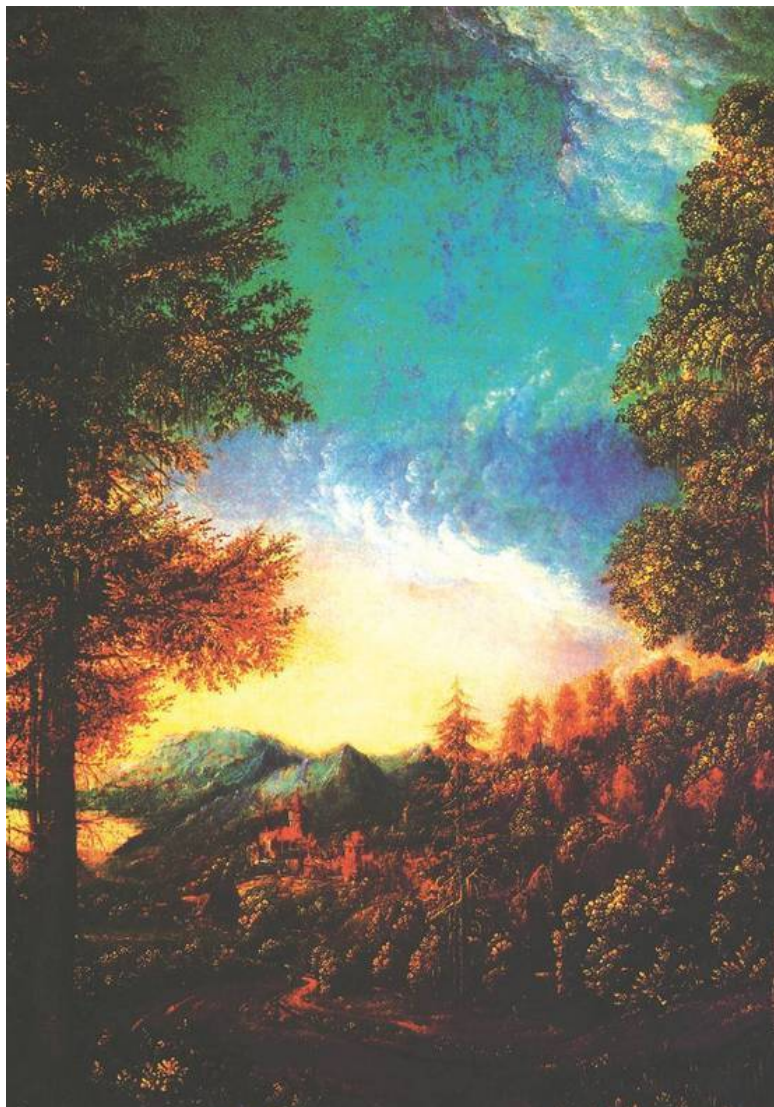
## **Леонардо да Винчи. «Джоконда», ок. 1503, Лувр, Париж**

Великий живописец с замечательным мастерством передал на своем полотне неразрывную связь человека и природы, показал гармонию и красоту, которые на протяжении вот уже многих столетий заставляют зрителя в восхищении замирать перед «Джокондой».

За спиной молодой женщины открываются безграничные просторы вселенной: горные вершины, леса, реки и моря. Этот величественный ландшафт подтверждает мысль о том, что человеческая личность так же многогранна и сложна, как мир природы. Но постичь многочисленные тайны окружающего мира люди не в силах, и это словно подтверждает загадочная улыбка на устах Джоконды.

Постепенно пейзаж вышел за рамки других художественных жанров. Этому способствовало развитие станковой живописи. В небольших по своим размерам картинах нидерландского мастера И. Патинера и немецкого художника А. Альтдорфера пейзаж начинает господствовать над сценами, показанными на переднем плане.





## **А. Альтдорфер. «Дунайский пейзаж», ок. 1520–1525, Старая пинакотекa, Мюнхен**

Многие исследователи именно Альбрехта Альтдорфера считают родоначальником немецкой пейзажной живописи. Маленькие человеческие фигурки на его полотне «Лесной пейзаж с битвой св. Георгия» (1510, Старая пинакотекa, Мюнхен) теряются среди могучих стволов деревьев, мощные кроны которых заслоняют землю от солнечного света.

Написанные позднее «Дунайский пейзаж» (ок. 1520–1525, Старая пинакотекa, Мюнхен) и «Пейзаж с замком Верт» (ок. 1522–1530, Старая пинакотекa, Мюнхен) свидетельствуют о том, что теперь изображение природы – главная и, наверно, единственная задача художника.

В создании пейзажного жанра большую роль сыграли мастера венецианской школы. Первым художником, придававшим пейзажу огромное значение, стал Джорджоне, работавший в начале XVI столетия. Природа является главным персонажем его картины «Гроза» (ок. 1506–1507, Галерея Академии, Венеция). Пейзаж на этом полотне – уже не столько среда, в которой живет человек, сколько носитель чувств и настроений. «Гроза» предлагает зрителю погрузиться в мир природы, внимательно прислушаться к его голосам. На первый план в картине выходит эмоциональное начало, призывающее к созерцанию, проникновению в поэтический мир,



созданный мастером. Огромное впечатление производит колорит картины: глубокие, приглушенные краски зелени и земли, свинцово-синие оттенки неба и воды и золотисто-розовые тона городских сооружений.



**Джорджоне. «Гроза», ок. 1506–1507, Галерея Акаде-**

## мии, Венеция

В других картинах Джорджоне пейзаж играет не менее важную роль. Идея единения человека и природы нашла отражение в таких работах мастера, как «Три философа» (1507–1508, Музей истории искусства, Вена) и «Спящая Венера» (1508, Картинная галерея, Дрезден). В последней композиции спящая молодая женщина как будто олицетворяет восхитительную итальянскую природу, пронизанную горячим южным солнцем.

Джорджоне оказал значительное влияние на Тициана, позднее возглавившего венецианскую школу. Тициан сыграл большую роль в формировании всех жанров европейской пейзажной живописи. Знаменитый художник не оставил без внимания и пейзаж. На многих его полотнах предстают величественные образы природы. Восхитительны тенистые рощи, в которых мощные деревья заслоняют путника от палящих солнечных лучей. Среди густой травы видны фигуры пастухов, домашних животных и диких зверей. Деревья и растения, люди и животные – дети единого мира природы, прекрасного и величественного. Уже в раннем полотне Тициана «Бегство в Египет» (Эрмитаж, Санкт-Петербург) изображение природы на заднем плане затмевает печальную сцену бегства Святого семейства в Египет.



**Тициан. «Бегство в Египет», Эрмитаж, Санкт-Петербург**

Традиции венецианской школы нашли отражение в живописи испанского художника Эль Греко. Грек по происхождению (настоящее имя – Доменикос Теотокопулос), он оставил свою родину, Кипр, и уехал в Венецию, а затем поселился в Испании. Среди самых известных картин мастера – пейзаж «Вид Толедо» (1610–1614, Метрополитен-Музей, Нью-Йорк). Эль Греко очень эмоционально и живо передает природу в момент грозы. По небу несутся свинцовые тучи, освещаемые вспышками молний. Застывший серебристо-серый

город с домами, башнями, церквями кажется в таинственном фосфорическом свете сказочным видением. Напряженный драматизм, пронизывающий полотно, помогает художнику донести до зрителя свою идею о противоборстве земных и небесных сил.



**Эль Греко. «Вид Толедо», 1610–1614, Метрополитен-музей, Нью-Йорк**

В Северной Европе в XVI веке пейзаж также завоевал в живописи прочные позиции.

Образы природы занимают важное место в творчестве голландского художника Питера Брейгеля Старшего. В картинах, посвященных временам года, мастер проникновенно и поэтично показал суровые северные ландшафты. Все пейзажи Брейгеля оживлены фигурами людей, занятых повседневными делами. Они косят траву, жнут рожь, гонят стада, охотятся. Спокойный и неторопливый ритм человеческого быта – это тоже жизнь природы. Своим творчеством Брейгель словно стремится доказать: небо, реки, озера и моря, деревья и растения, животные и человек – все это частицы мироздания, единого и вечного.

В XVII веке появилось множество национальных школ, сформировались новые жанры и их разновидности. Это время было весьма удачным для дальнейшего развития пейзажного жанра.

Традиции Брейгеля в области пейзажной живописи подхватили представители голландской школы.

Нидерландская буржуазная революция (1566–1609) оживила культурную жизнь страны и способствовала творческому прогрессу. На XVII век приходится необычайный расцвет голландской живописи и всех ее жанров, наиболее распространенным из которых становится пейзажный.

Голландские пейзажисты смогли запечатлеть на своих по-

лотнах всеобъемлющую картину мира во всех его проявлениях. Произведения таких художников, как Х. Аверкамп, Э. ван дер Пул, Я. Порселлис, С. де Влигер, А. Г. Кейп, С. ван Рейсдал и Я. ван Рейсдал, передают гордость человека за свою землю, восхищение красотой моря, родных полей, лесов и каналов. Чувство искренней и безграничной любви к окружающему миру ощущается во всех произведениях голландских пейзажистов.

Каналы с парусными лодками, равнинные ландшафты, мельницы, густые леса, заснеженные селения, городские улицы с каменными домами и площади – все эти приметы говорят зрителю, что перед ним настоящий голландский пейзаж.

Полные лирического чувства и поэтической прелести картины изображают окружающий мир в разное время года и в различные часы суток. Но все же большая часть этих пейзажей передает природу в минуты затишья, когда низкие облака медленно плывут над землей, окутанной влажной, туманной атмосферой, а солнечные лучи, пробиваясь сквозь тучи, легко ложатся на воду каналов, ветви деревьев, крыши зданий.

Для большинства голландских пейзажей характерен приглушенный колорит, состоящий из светло-серебристых, оливково-охристых, коричневатых оттенков, близких к естественным краскам природы. Положенные на холст с помощью тонких, ювелирно точных мазков, эти цвета убедитель-



но и реалистично передают вещественность окружающего мира.

Ян ван Гойен, основоположник реалистического пейзажа в голландской живописи, равно как и другой голландский пейзажист, Филипс Конинк, с большой достоверностью показывал вересковые дюны, берега и речные заводи, деревья, ветряные мельницы, болота, каналы, морские просторы.

С тонким лиризмом передает дороги с деревьями по обочинам и аллеи в лесу замечательный художник Мейндерт Хоббема. Главная особенность пейзажей другого голландского мастера, Альберта Кейпа, – соединение пейзажа с анималистическим жанром. Его картины восхищают зрителя своими насыщенными и звучными красками.



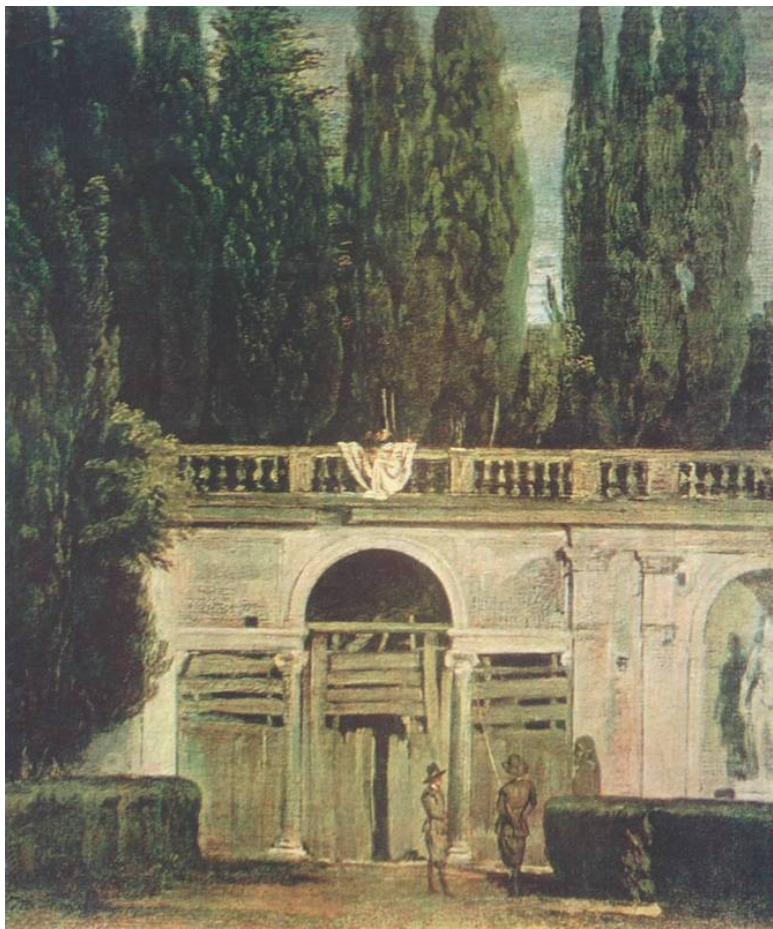
## **Я. Вермер Делфтский. «Улочка», до 1660, Рейксмузеум, Амстердам**

Интерес к изображению природы проявлял и знаменитый голландский жанрист, Ян Вермер Делфтский. В его обширном творческом наследии всего два пейзажа, но и в них он сумел проявить свое величайшее мастерство. Чудесный город, омытый дождем и освещенный робкими солнечными лучами, представлен на красочном полотне «Вид Делфта» (до 1660, Маурицхейс, Амстердам). Тихий уголок города изображен в пейзаже «Улочка» (до 1660, Рейксмузеум, Амстердам). Используя простой мотив, Вермер сумел придать своему пейзажу, исполненному в гамме кирпично-красных оттенков, глубокую содержательность и значимость. Поражает то, с каким мастерством художнику удалось соединить в своих картинах тщательность в изображении всех деталей с виртуозной передачей световоздушной атмосферы.

В XVII веке в Голландии получила широкое распространение одна из разновидностей пейзажного жанра – марина. В стране мореплавателей и рыбаков морской пейзаж пользовался огромным успехом. В числе лучших художников-маринистов – В. ван де Велде, С. де Влигер, Я. Порселлис, Я. ван Рейсдал. Последний прославился не только своими морскими видами, но и картинами с изображением равнин, мельниц по берегам рек, деревушек среди дюн.

В Голландии XVII века большой популярностью пользовались космополитические пейзажи, авторы которых специализировались на создании воображаемых ландшафтов в итальянском стиле. Но не они, а полотна с мотивами скромной нидерландской природы сделали живопись Голландии столь значительным явлением мировой культуры.

Реалистическое искусство Испании, Италии и Франции также сыграло свою роль в развитии пейзажной живописи. В творчестве Диего Веласкеса есть пейзажи, отразившие тонкую наблюдательность великого испанского мастера («Вид виллы Медичи», 1650–1651, Прадо, Мадрид). Веласкес виртуозно передает свежесть зелени, теплые оттенки света, скользящего по листьям деревьев и высоким каменным стенам.



**Д. Веласкес. «Вид виллы Медичи», 1650–1651, Прадо, Мадрид**

Картины Веласкеса свидетельствуют о зарождении пленэрной живописи: оставив мастерские, художники отправились работать на открытый воздух, чтобы лучше изучить натуру.

В XVII веке в искусстве классицизма сложились принципы создания идеального пейзажа. Классицисты трактовали природу как мир, подчиненный законам разума.

Французский живописец Никола Пуссен, работавший в Италии, стал создателем героического пейзажа. Картины Пуссена, показывающие грандиозность мироздания, населены мифологическими персонажами, героями, воспитывающими в зрителе возвышенные чувства. Художник, полагавший, что основная цель искусства – воспитание человека, считал главной ценностью порядок и рациональное устройство мира. Он писал произведения с уравновешенной композицией, четко выстраивал пространственные планы, согласно строгим правилам распределял цвета. Пуссен не делал публику участницей своих картин. Зрители, смотревшие на его пейзажи, должны были довольствоваться ролью созерцателей, наслаждающихся изображением и совершенствующих свой разум.

В рамках классицизма Клод Лоррен разработал концепцию идиллического пейзажа.

Его картины проникнуты духом идеальной гармонии. Художник так умело выстраивает планы – памятники антично-

сти, древние руины, деревья с густыми кронами, что на полотне остается достаточно места для передачи широких пространств моря, земли и воздушных далей. И если на картинах Пуссена мифологические герои располагаются в центре композиции, то в произведениях Лоррена они лишь стаффажные фигуры.



**Н. Пуссен. «Пейзаж с Полифемом», Эрмитаж, Санкт-Петербург**

Иной предстает природа на полотнах мастеров барокко.

В отличие от классицистов они стремятся передать динамику окружающего мира, бурную жизнь стихий. Так, пейзажи фламандца Питера Пауля Рубенса передают мощь и красоту земли, утверждают радость бытия, вселяя в зрителей чувство оптимизма. Все сказанное можно отнести к его «Пейзажу с радугой» (Эрмитаж, Санкт-Петербург), на котором мастер запечатлел уходящие за горизонт просторы, высокие холмы и величественные деревья, долину с раскинувшимися селениями, пастушек и пастухов, стада коров и овец. Великолепный пейзаж венчает радуга, сверкающая нежными красочными оттенками.





## **П. П. Рубенс. «Пейзаж с радугой», Эрмитаж, Санкт-Петербург**

Эмоционально выразительные пейзажи, в которых отразились барочные традиции, создавал итальянский мастер начала XVII столетия Алессандро Маньяско. В его картинах нет ничего идиллического. Полные тревожного чувства, они показывают сложность мироустройства. На полотне «Морской берег» зритель видит хаотичное нагромождение деталей. Бурные морские волны бьются о берег, на котором художник поместил множество человеческих фигур. Это цыгане, разбойники, крестьяне, отшельники, торговцы.

Трудно понять, чем заняты эти люди. Столь же загадочен и романтический пейзаж: взволнованное море, деревья с изогнутыми стволами, мрачные крепости с башнями и высокие серые скалы на горизонте.

В XVIII веке широкое распространение получила ведута – разновидность пейзажного жанра, сформировавшегося в венецианской живописи. Свое начало она ведет от городского, или архитектурного, пейзажа, элементы которого появились еще в искусстве Средневековья. Замечательными мастерами ведуты были Франческо Гварди, Антонио Каналетто, Бернардо Беллотто.

В XVIII веке дальнейшее развитие пейзажная живопись получила и в искусстве Франции. Антуан Ватто, которого называли «живописцем галантных праздников», писал мечта-

тельные сцены на фоне чудесных парков. Его пейзажи, выполненные нежными и трепетными красками, очень эмоциональны, они передают разнообразные оттенки настроения («Паломничество на остров Киферу», 1717, Лувр, Париж).

Ярким представителем искусства рококо был французский художник Франсуа Буше, создававший пейзажи, полные чувственного очарования. Словно сотканные из голубых, розовых, серебристых оттенков, они кажутся восхитительными волшебными грезами («Пейзаж в окрестностях Бове», Эрмитаж, Санкт-Петербург). У Буше учился другой французский художник, работавший в стиле рококо, – Жан Оноре Фрагонар, чьи красочные пейзажи, пронизанные воздухом и светом, передают свежесть воздуха, тепло солнечных лучей, трепетное движение листвы на деревьях («Сады виллы д'Эсте», собрание Уоллес, Лондон).

Новое отношение к природе появилось в искусстве во второй половине XVIII столетия. В пейзажной живописи эпохи Просвещения не осталось и следа от прежней идиллической условности рокайльного искусства. Художники стремились показать зрителю естественную природу, возводимую в эстетический идеал. Многие живописцы, работавшие в этот период, обращались к античности, видя в ней прообраз свободы личности. Величественные руины Древнего Рима воссоздают картины Юбера Робера. Как и другие пейзажисты своего времени, Робер соединял в своих композициях реальность и вымысел.

Основанные на натуральных наблюдениях морские бури и порты Клода Жозефа Верне с их яркими эффектами освещения вызывали восторг современников. Живопись Верне оказала воздействие на представителей романтического направления, появившегося в европейском и американском искусстве в первой половине XIX века. Ярчайшими представителями романтического пейзажа в Англии были Джозеф Мэллорд Уильям Тёрнер и Джон Констебл, в Германии – Каспар Давид Фридрих.

Красоту простой сельской природы открыли для зрителя французские пейзажисты – представители барбизонской школы: Теодор Руссо, Жюль Дюпре и др. Близка искусству барбизонцев живопись Камиля Коро, стремившегося передать трепетную воздушную среду с помощью валеров. Камиля Коро считали своим предшественником французские импрессионисты. Пленэрные пейзажи Клода Моне, Камиля Писсарро, Альфреда Сислея отражают глубокий интерес художников к изменчивой световоздушной среде. Произведения импрессионистов показывают не только сельскую природу, но и живой и динамичный мир современного города.

Видоизмененные традиции импрессионистов использовали в своей живописи художники-постимпрессионисты. С позиций монументального искусства представляет величественную красоту и мощь природы Поль Сезанн. Полны мрачного, трагического чувства пейзажи Винсента ван Гога. Солнечные блики на поверхности воды, трепетность морско-

го воздуха и свежесть зелени передают полотна Жоржа Сёра и Поля Синьяка, выполненные в дивизионистской технике.

В XX веке к пейзажному жанру обращались представители самых различных художественных направлений. Яркие, напряженно звучащие картины природы создавали фовисты. Анри Матисс, Андре Дерен, Альбер Марке, Морис Вламинк, Рауль Дюфи и др.

Кубисты (Пабло Пикассо, Жорж Брак, Робер Делоне и др.) выполняли свои пейзажи с помощью расчлененных геометрических форм. Пейзажный жанр интересовал художников-сюрреалистов (Сальвадор Дали) и абстракционистов (Василий Кандинский, Хелен Франкенталер), писавших декоративные композиции, в которых главное – впечатление непосредственной импровизации в передаче образов природы.



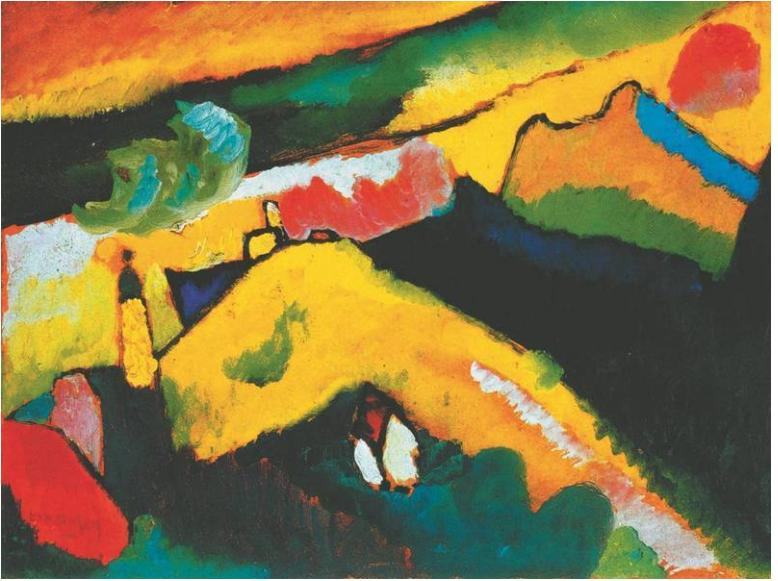
## **Р. Делоне. «Эйфелева башня», 1926–1928, Музей Соломона Гуггенхейма, Нью-Йорк**

Признанными мастерами пейзажной живописи в XX веке оставались и представители реалистических направлений (Рокуэлл Кент, Джордж Уэсли Беллоуз, Ренато Гуттузо).

Особое место занимает пейзаж в русской живописи. Впервые пейзажные мотивы, переданные схематично, появились в древнерусской иконописи. Фигуры Христа, Богородицы, святых и ангелов на старинных иконах изображались на фоне условного пейзажа, где невысокие холмы обозначали скалистую местность, редкие деревца, породу которых невозможно определить, символизировали лес, а здания, лишённые иллюзорных объёмов, представляли собой храмы и палаты.

Первые пейзажи, появившиеся в России в XVIII веке, являли собой топографические виды великолепных дворцов и парков. Во времена Елизаветы Петровны был издан атлас гравюр с видами Петербурга и его окрестностей, выполненный по рисункам М. И. Махаева. Но только с появлением произведений Семёна Фёдоровича Щедрина можно говорить о том, что пейзаж как отдельный жанр сформировался в русской живописи. Свою лепту в развитие пейзажа внесли современники Щедрина – М. М. Иванов и Ф. Я. Алексеев. Живопись Алексеева оказала влияние на молодых художни-

ков – М. Н. Воробьева, С. Ф. Галактионова, А. Е. Мартынова, посвятивших свое искусство Петербургу: его дворцам, набережным, каналам, паркам.



**В. Кандинский. «Мурнау – горный пейзаж с церковью», 1910, Дом-музей Ленбаха, Мюнхен**

М. Н. Воробьев воспитал целую плеяду замечательных пейзажистов. В их число входили братья Г. Г. и Н. Г. Чернецовы, К. И. Рабус и др. Ряд чудесных литографических ак-

варельных пейзажей с видами окрестностей Петербурга выполнил А. П. Брюллов, брат знаменитого К. П. Брюллова, позднее ставший архитектором. Но произведения этих мастеров тускнеют рядом с картинами Сильвестра Феодосиевича Щедрина, запечатлевшего на своих полотнах яркую красоту итальянской природы.

К середине XIX века в русской пейзажной живописи сформировались определенные принципы эстетического восприятия природы и приемы ее отображения.

От школы Воробьева идут романтические традиции, воспринятые его учениками. Среди них – рано умерший М. И. Лебедев, Л. Ф. Лагорио и И. К. Айвазовский, главной темой искусства которого было море. Особое место в русской живописи занимает творчество А. К. Саврасова, ставшего основоположником национального лирического пейзажа. Саврасов оказал воздействие на своего ученика и друга – пейзажиста Л. Л. Каменева.

Параллельно с лирическим направлением в русской пейзажной живописи развивался эпический пейзаж, ярким представителем которого был М. К. Клодт, стремившийся к созданию пейзажа-картины, представляющей зрителю целостный образ России.





**М. К. Клодт. «На пашне», 1872, Третьяковская галерея, Москва**

Во второй половине XIX века серьезный вклад в развитие русского пейзажа внесли такие известные художники, как И. И. Шишкин, Ф. А. Васильев, А. Куинджи, А. П. Боголюбов, И. И. Левитан.

Традиции лирического левитановского пейзажа были подхвачены работавшими на рубеже XIX–XX столетий живописцами И. С. Остроуховым, С. И. Светославским, Н. Н. Дубовским.

Пейзажная живопись XX века связана с именами И. Э. Грабаря, А. А. Рылова, К. Ф. Юона. В духе символистского искусства создавали свои пейзажи П. В. Кузнецов, Н. П.

Крымов, М. С. Сарьян, В. Э. Борисов-Мусатов.

В 1920-е годы получил развитие индустриальный пейзаж (интерес к этой разновидности пейзажного жанра особенно заметен в творчестве М. С. Сарьяна и К. Ф. Богаевского).

Выразительные и впечатляющие образы родной природы создавали также пейзажисты Г. Г. Нисский, С. В. Герасимов, Н. М. Ромадин и др.

# Европейская пейзажная живопись XV–XVIII веков

## Конрад Виц (1400–1446)

*Несмотря на то что Конрад Виц родился в Германии, его считают швейцарским живописцем. Он покинул родину в 1431 году. Полагают, что к тому времени он уже изучил живопись мастеров Южной Германии и Нидерландов и добился успеха на родине. В Базеле Виц выполнял алтарные композиции для церквей; через некоторое время заказы на оформление соборов стали поступать и из Женевы.*

Швейцарский живописец Конрад Виц родился в Ротвейле. О его детстве и раннем периоде творчества почти ничего не известно. Сохранились лишь скудные сведения о его семье: отец будущего художника был ювелиром.



**К. Виц. «Чудесный улов рыбы», левая створка алтаря Св. Петра, 1444, Музей искусств и истории, Женева**

Главными произведениями Вица называют алтарь «Зерцало искупления человечества» (ок. 1435, большинство створок – Художественный музей, Базель), створки алтаря со сценами из жизни Богоматери (ок. 1440, музеи Базеля, Нюрнберга, Страсбурга) и алтарь Св. Петра (1444, Музей искусств и истории, Женева). Последующие работы также отличаются высоким художественным мастерством и гово-

рят о совершенствовании мастера. Композиции становятся пространственными. Это можно увидеть при изучении следующего алтаря, выполненного мастером. К сожалению, из него сохранилось всего несколько сцен, в том числе «Благовещение» (Германский национальный музей, Нюрнберг). В последнем, женевском, алтаре Св. Петра, выполненном Вицем, можно заметить появление у него интереса к изображению окружающего мира. Наибольший интерес представляет створка «Чудесный улов рыбы» (1444, Музей искусства и истории, Женева). На ней мастер изобразил одну из сцен Священного Писания, причем поместил героев на фоне реального пейзажа: лодка с рыбаками плывет по зеленовато-коричневым водам Женевского озера, на другом берегу виднеются поля и горы. По небу неторопливо движутся облака, одно из которых соприкасается с вершиной самой высокой горы. На переднем плане, на берегу, в красном одеянии стоит Христос. Эта и другие композиции для украшения Женевского собора были выполнены мастером по заказу кардинала Франсуа де Миса.

# Питер Брейгель Старший (1525/1530–1569)

*Одним из наиболее знаменитых произведений Питера Брейгеля являются «Охотники на снегу» из серии «Времена года». Эта работа продолжает производить сильное впечатление на зрителей даже спустя несколько веков после смерти автора. Именно ее выбрал для своего фильма «Солярис» Андрей Тарковский.*

Нидерландский живописец, рисовальщик и гравер Питер Брейгель Старший родился в деревне Брейгель неподалеку от голландского города Гертогенбоса. Полагают, что его учителем был Питер де Кук. Однако при сравнении работ этих художников не было обнаружено никакого влияния Кука на творчество Брейгеля. Большая связь заметна между полотнами Брейгеля и выдающегося голландского художника Иеронима Босха, жившего в 1450–1516 годах.

В 1551 году Брейгель вступил в гильдию художников Антверпена, а через некоторое время совершил поездку во Францию и Италию. В Италии его более всего поразили альпийские пейзажи. Он выполнил множество зарисовок и этюдов Альп, их скал и долин, сюжеты которых впоследствии неоднократно использовал для создания своих картин. Наиболее знаменита серия «Малые пейзажи».

Известно, что Брейгель писал и морские виды. Сохранилась его картина «Неаполитанская гавань», ныне хранящаяся в галерее Дориа в Риме.

Около 1553 года Брейгель вернулся в Антверпен и некоторое время выполнял графические работы, по которым он сам и другие мастера гильдии создавали гравюры аллегорического содержания («Аллегория лени», «Добродетели», «Пороки» и др.).



**П. Брейгель. «Неаполитанская гавань», Галерея Дориа, Рим**

Первая картина под названием «Речной пейзаж с сеятелем» была выполнена в 1557 году. За ней последовали дру-

гие пейзажи, а также картины религиозного содержания и жанровые сценки, рассказывающие о жизни крестьян и горожан. Таковы «Война поста с Масленицей» (1559, Музей истории искусств, Вена), «Фламандские пословицы» (1559, Музей в Далеме, Берлин), «Игры детей» (1560, Музей истории искусств, Вена). На многих его полотнах изображено огромное количество мелких фигурок людей, различные жанровые сценки. Композиции, как правило, сильно расчленены. Это впечатление еще больше усиливается благодаря локальному колориту.

Некоторые из картин Брейгеля являются своеобразным откликом на политическую обстановку в стране: нидерландскую революцию, массовые казни, устраиваемые испанской инквизицией, и др. Таковы картины «Триумф смерти» (Прадо, Мадрид), «Безумная Грета» (1562, Музей Майер ван дер Берг, Антверпен), «Избиение младенцев» (1566, Музей истории искусств, Вена).

В 1563 году художник переехал в Брюссель. Популярность Брейгеля росла, его творчеством заинтересовались представители различных общественных кругов, в том числе и аристократы. Известно, что творчество Брейгеля нравилось испанскому королю Филиппу II, который неоднократно приобретал его произведения.





**П. Брейгель. «Возвращение стад». Фрагмент, 1565,  
Художественно-исторический музей, Вена**

Среди пейзажей Брейгеля наиболее известна серия «Времена года», которую он закончил в 1565 году. Полагают, что всего было шесть или двенадцать картин (по числу месяцев). До наших дней сохранились всего четыре: «Сумрачный день» (Художественно-исторический музей, Вена), «Жатва» (Метрополитен-музей, Нью-Йорк), «Возвращение

стад» (Художественно-исторический музей, Вена) и «Охотники на снегу» (Художественно-исторический музей, Вена).

В «Сумрачном дне», посвященном весне, мастер показал момент, когда в природе происходят быстрые перемены. Небо затянуто плотными, тяжелыми, темными облаками, нависающими над землей. Снег уже растаял, но трава еще не выросла и деревья пока стоят голые. За их черными ветками виднеется море, по которому, несмотря на непогоду, движутся лодки. При взгляде на это произведение возникает чувство тревоги и одновременно близких перемен, которые неизбежно принесет с собой наступающая весна. Та же перемена, но уже не от зимы к весне, а от лета к осени, показана и в «Возвращении стад». По небу вновь бегут темные, свинцово-синие облака. Листва с деревьев почти облетела. Все на картине – берега, заросшие лесом, редкие скалы, деревья, река – как будто застыло в ожидании. Суровость пейзажа несколько смягчают коровы и пастухи, изображенные на переднем плане.

Иное впечатление производит «Жатва». В отличие от двух предыдущих картин действие этого произведения происходит на фоне равнины. Здесь не ощущается никакой тревоги, напротив, все – золотистые поля, зеленые деревья, виднеющаяся вдали водная гладь – находится в покое, как и люди, расположившиеся на отдыхе в тени одинокого дерева. Однако во всем чувствуется еле заметная ирония художника, который как бы хочет показать, что в жизни не бывает спокой-

ствия и безмятежности, которые длились бы долго.

В «Охотниках на снегу» нет ни трагичности, ни иронии, а только правдивое изображение природы, полной гармонии. Голубовато-бирюзовое небо и ландшафт, покрытый чистым, свежим, искрящимся снегом, как бы создают впечатление бесконечности. Однако люди не задумываются о величественности природы, каждый из них занимается повседневными делами. На переднем плане художник изобразил охотников, которые с трудом пробираются через снежные сугробы, за охотниками бегут собаки.



**П. Брейгель. «Охотники на снегу», 1565, Художе-**

## **ственно-исторический музей, Вена**

После окончания серии «Времена года» Брейгель вернулся к созданию полотен на религиозные сюжеты.

В 1566 году он написал картины «Перепись в Вифлееме», «Избиение младенцев» и «Проповедь Иоанна Крестителя». С 1568 года настроение мастера очень сильно изменилось. Он все чаще ощущал грусть, тоску, отчаяние, что отразилось и в его произведениях. Именно тогда мастер выполнил пессимистические картины «Калеки» (Лувр, Париж), «Слепые» (Национальный музей, Неаполь) и свою последнюю работу «Сорока на виселице» («Пляска под виселицей», Художественный музей, Дармштадт). Питер Брейгель умер 5 сентября. Ему не исполнилось еще и сорока пяти лет. Однако, несмотря на короткую творческую жизнь, он оказал огромное влияние на развитие голландской живописи. Оба его сына стали живописцами. Один из них прославился под именем Питера Брейгеля Младшего Адского, другой был известен как Ян Брейгель по прозвищу Бархатный.

# Клод Лоррен

## (1600–1682)

*Все картины Лоррена неизменно выходили удачными. Объяснение этому следует искать не только в его таланте, но и в огромной работоспособности и длительных подготовительных работах, которые предшествовали созданию каждой картины. Сохранилось более 1200 законченных рисунков, выполненных Лорреном.*

Французский живописец и рисовальщик Клод Лоррен (настоящее имя Клод Желле) родился в Шампани. Он был сиротой и путешествовал сначала по Франции, а затем по Италии, пока не попал в мастерскую А. Тасси в Риме. Около 1612 года он перебрался в Неаполь. Здесь Лоррен стал брать уроки у художника Г. Вальса. Затем он вернулся в Рим, где работал на протяжении всей последующей жизни.

О начале творческой деятельности живописца почти ничего не известно. Первые заказы он стал получать только в начале 1630-х годов, когда ему уже исполнилось тридцать лет. Начиная с этого времени Лоррен быстро завоевал популярность. Среди его заказчиков были итальянские и французские ценители живописи и даже такие высокопоставленные лица, как кардинал Бентивольо и Папа Урбан VIII.

Лоррен писал пейзажи в классицистическом стиле. Он

виртуозно группировал его неизменные элементы – античные памятники, развалины колонн и арок, величественные деревья – и в то же время показывал реальную панораму: простор полей, речную гладь, бескрайнее небо. Многие картины художник дополнял мифологическими или библейскими сценками, однако они не являются главными на полотне. В первую очередь мастер стремился показать красоту природы. Ровный золотистый цвет, на котором построена цветовая гамма большинства его работ, создает ощущение тишины, мира, покоя. Особенно сильно это заметно в полотнах серий «Времена дня» и «Гавани».

Серия «Времена дня» включает четыре произведения, в которых Лоррен постарался показать изменение природы в зависимости от времени суток. В нее входят картины «Полдень» (ок. 1661), «Вечер» (1663), «Утро» (1666) и «Ночь» (1672). Все четыре полотна хранятся в Эрмитаже в Санкт-Петербурге. Известно, что стаффажные фигуры на картинах Лоррена, как правило, исполняли другие художники, в данном случае они были написаны итальянским живописцем Ф. Лаури.



**К. Лоррен. «Утро» (копия), ГМИИ, Москва**

Интересна и серия «Гавани», включающая несколько композиций. Две из них – «Утро в гавани» (1640-е) и «Вечер в гавани» (1640-е) – выставлены в Эрмитаже в Санкт-Петербурге. Картина «Утро в гавани» вышла настолько удачной, что художник два раза повторил ее. Одна копия хранится в Старой пинакотеке в Мюнхене, другая, с несколько измененным передним планом, – в ГМИИ в Москве. Человеческие

фигуры были выполнены, по предположениям исследователей, фламандским художником Я. Милем.

Среди прочих работ можно упомянуть полотна «Храм в Дельфах» (Галерея Дориа-Памфили, Рим), «Очарованный замок» (1664, Национальная галерея, Лондон), «Прибытие Улисса ко двору Ликомеда» (ок. 1670, Эрмитаж, Санкт-Петербург), «Христос на пути в Эммаус» (Эрмитаж, Санкт-Петербург) и др.

Клод Лоррен умер в Риме в возрасте восьмидесяти двух лет. Его выдающиеся пейзажи стали образцом для подражания для многих европейских художников XVII–XIX веков.



# Сальватор Роза

## (1615–1673)

*Своими многочисленными талантами Сальватор Роза вызывал восхищение у современников и потомков. Он был не только выдающимся живописцем, но и прекрасным музыкантом, поэтом, актером. Знаменитый немецкий писатель Э. Т. А. Гофман в XIX веке посвятил итальянскому художнику свой рассказ «Синьор Формика». Творчество Розы оказало влияние не только на мировую живопись (особенно на ее романтическое направление), но и на литературу (его пейзажами восторгались В. Скотт, У. Водсворт, П. Шелли).*

Итальянский художник Сальватор Роза появился на свет в маленьком городке Аренелла недалеко от Неаполя. Его отец, провинциальный архитектор, владел небольшой усадьбой.

Маленький Сальватор, совершавший прогулки в окрестностях города, мог любоваться восхитительным пейзажем. Вдали он видел прекрасные здания Неаполя, остров Капри, грозный Везувий, скалу Сан-Эльмо с крепостью Борго ди Аренелла, которую спустя много лет запечатлел в ряде своих работ. Все то, что с детства окружало художника, позднее нашло отражение в его пейзажах.

Маленький Сальватор не просто любовался красотой мира, он старался перенести увиденное на бумагу (карандаш

был верным спутником мальчика во время его прогулок).

Первым учителем Розы стал муж его сестры, художник Франческо Фраканцано, прошедший выучку у знаменитого Хусепе де Риберы. Именно Фраканцано первым заметил дарование Сальватора и предрек ему великое будущее.

В поисках впечатлений Роза отправился в путешествие по Аbruцким горам. Его привлекали старинные развалины, дикие скалы, безлюдные долины, таинственные гроты и пещеры. Нередко в зарисовках, выполненных в этих глухих местах, появляются человеческие фигуры. Это разбойники, бродяги, отверженные, селившиеся в старых заброшенных городах, очень давно оставленных жителями из-за угрозы извержения вулканов. Рисунки, созданные во время путешествий, легли в основу эмоциональных и романтически взволнованных пейзажей, которые Роза написал, вернувшись домой.

Первое время молодому художнику приходилось нелегко. Порой у него не было денег на покупку холстов, и он писал маслом на обыкновенной бумаге.

Однажды работы Розы заметил известный итальянский художник-монументалист Джованни Ланфранко.

Он ободрил начинающего живописца и приобрел несколько его работ. Похвала воодушевила Сальватора и придала ему сил.

В середине 1630-х годов, оставив Неаполь, Роза отправился в Рим, являвшийся в то время центром культурной жизни.

ни Италии. Здесь художник впервые познакомился с творчеством великих мастеров – Рафаэля, Микеланджело, Тициана. Его восхищение вызвали картины Клода Лоррена, изображавшие морские гавани. Под влиянием искусства Лоррена и появились полотна Розы, показывающие порты с лодками и фигурами итальянских рыбаков.



**С. Роза. «Морской пейзаж», Музей Сан-Марино, Неаполь**

Первое пребывание художника в Риме продолжалось

недолго. Вскоре он заболел и вернулся домой, в Неаполь. Но уже через несколько лет, в 1639 году, Роза вновь оказался в Великом городе. Но теперь это уже был не безвестный молодой художник, а знаменитый живописец, музыкант и актер. Биографы Розы рассказывают такую историю. На ежегодном римском карнавале Сальватор нарядился простым неаполитанским крестьянином, выбрав имя Формика (муравей). Он развлекал публику прекрасным пением, аккомпанируя себе на гитаре.

Когда художник снял маску, зрители изумленно ахнули. Никто не ожидал, что под маской простого крестьянина скрывается известный живописец из Неаполя. Этот эпизод прибавил Розе поклонников.

Вскоре мастер открыл на вилле недалеко от Порта дель Пополо театр, в котором ставил спектакли. Во время одного из таких представлений он позволил себе покритиковать действовавший на территории Ватикана театр знаменитого архитектора и скульптора Лоренцо Бернини, чем нажил влиятельных врагов, нанявших убийц, чтобы уничтожить дерзкого художника. Розе пришлось оставить Рим. Он отправился во Флоренцию, куда его пригласил кардинал Джованни Карло Медичи. Во Флоренции художник прожил девять лет. В его доме собирались известные итальянские писатели, ученые, философы, музыканты. К флорентийскому периоду относится литературный опыт художника, написавшего несколько больших стихотворных сатир, которые вскоре

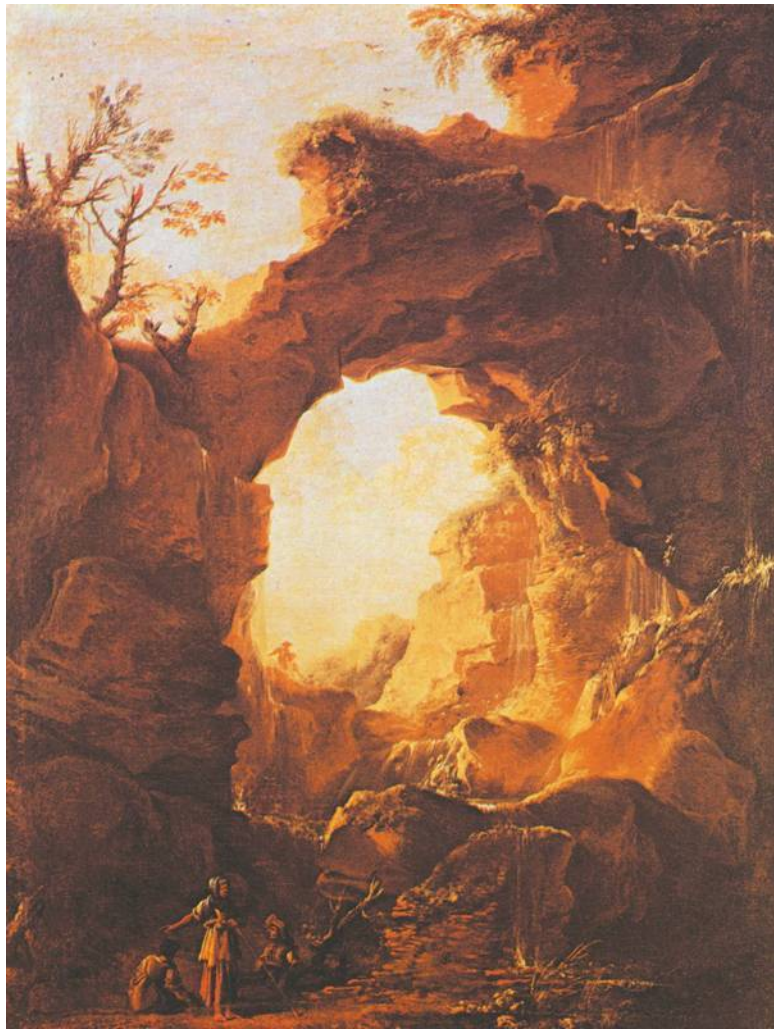
были проиллюстрированы живописными полотнами («Поэзия», Национальная галерея, Рим; «Ложь», Галерея Питти, Флоренция; «Музыка», Национальная галерея, Рим).



### **С. Роза. «Вид порта», Галерея Питти, Флоренция**

К этому времени относятся многочисленные автопортреты и портреты Розы. Не забывает мастер и о пейзажной живописи. Художника по праву считают основоположником нового типа пейзажа, в котором конкретное и реальное тонко соединено с вымыслом. Проявление подобных свойств можно увидеть в известной работе Розы «Пейзаж с мостом» (Галерея Питти, Флоренция). На первом плане зритель видит богато одетых всадников, остановившихся

в раздумье: какую дорогу избрать? Справа на освещенной солнцем равнине раскинулось селение – именно в этом направлении и движутся путешественники. Перед ними бродяга в лохмотьях. Энергично жестикулируя, он предлагает им пройти по мосту, вероятно, объясняя, что так они выиграют время. А по мосту уже движутся другие всадники, не замечая притаившихся за уступом скалы разбойников. Пейзаж пронизан ощущением тревоги. Эта напряженность создается с помощью светотеневых контрастов (темные тени на земле и яркий солнечный свет вдали, где лежит селение), колорита (желтовато-бурые краски скал и голой, лишенной растительности земли) и композиции. Мрачно высится над головами путников скалистая арка с руинами крепости, пустыми глазницами смотрят на зрителя пролеты старого моста. Деревья, протянувшие к людям голые сучья, ничуть не оживляют пейзаж.



## **С. Роза. «Грот с каскадом», Галерея Питти, Флоренция**

В работах Розы сильна романтическая струя. Недаром представители романтического направления, появившегося в живописи лишь на рубеже XVIII–XIX веков, считали итальянского мастера своим предшественником. Начинаящие романтики внимательно изучали творчество Розы и копировали его картины.

Э. Т. А. Гофман устами героя своего рассказа так охарактеризовал пейзажную живопись Розы: «Для него природа существует только в виде гигантских нагроможденных скал, приморских утесов, непроходимых лесов! Из ее звуков доступны его уху не тихое веяние ветерка и сладкий шорох листьев, а, напротив, дикий рев урагана да грохот свергающихся водопадов».





**С. Роза. «Пейзаж с мостом», Галерея Питти, Флоренция**

Среди лучших творений Розы – «Лесной пейзаж с тремя философами» (Картинная галерея, Дрезден). Картина полна живого движения, кажется, что какая-то огромная космическая сила заставляет ветер гнать по небу облака и гнуть ветви деревьев. Даже огромные камни на берегу напоминают шевелящихся фантастических животных. Казалось бы, удел философов – тихое, спокойное раздумье. Но три мудреца на

картине Розы предстают активными и деятельными, они готовы принять участие в этой битве стихий. Чтобы сделать картину более выразительной, мастер использовал те средства, которые много лет спустя возьмут на вооружение художники-романтики, — яркие светотеневые эффекты, смелые мазки, динамичные линии, неровные ритмы. Во Флоренции Роза, помимо пейзажей, написал множество натюрмортов с изображением старинных книг, музыкальных инструментов, приборов, применяемых в астрономии, а также картин со сценами битв.

В 1649 году Роза вновь вернулся в Рим, где купил себе дом на Монте Пинчо. Недалеко от него жили французские художники Клод Лоррен и Никола Пуссен. В Риме Роза создал множество пейзажей, портретов, композиций на античные и религиозные сюжеты. Он всегда работал сам, без помощи учеников и помощников. Прекрасный пейзажист, Роза тем не менее стремился к высокому жанру, полагая, что с его помощью можно донести до зрителя свои этические идеалы и изменить мир. Именно этим и объясняется его ответ испанскому инфанту Франсиско Хименесу, который, посетив мастерскую художника, попросил его показать «очаровательные небольшие пейзажи», виденные им в иностранных картинных галереях. Роза ответил: «Ваше Высочество, я ничего не знаю о пейзажной живописи. Однако я кое-что знаю о живописи фигурной и исторической, которую я хотел бы предложить вниманию такого судьи, как Вы. Это публике

принадлежит фантастическая мысль, будто я – пейзажист».

## Ян ван Гойен (1596–1656)

*Ян ван Гойен, один из самых известных голландских пейзажистов, внимательно изучал природу. Художник любил работать в пасмурную погоду, видимо, она более всего соответствовала его душевному настрою. Сохранилось множество натуральных зарисовок Гойена, свидетельствующих о том, как тщательно и кропотливо исследовал мастер все, что видел вокруг: берега рек, пустынные песчаные дюны, морское пространство с парусниками, унылые долины, простирающиеся на многие километры.*

Голландский живописец Ян ван Гойен родился в Лейдене. Он рано почувствовал интерес к изобразительному искусству. В возрасте девяти лет Гойен начал обучаться у лейденских живописцев И. Сваненбурга и К. Схильперорта. Отец Гойена хотел, чтобы его сын стал художником по стеклу, но Ян выбрал для себя пейзаж. Он отправился в город Гоорн, где начал посещать мастерскую В. Герритса.

В 1615 году Гойен посетил Францию, а вернувшись в Голландию, поселился в Харлеме и стал учиться у известного художника Эсайаса ван де Велде. В 1618 году молодой живописец вернулся в свой родной город Лейден. Здесь он познакомился с маринистом Яном Порселлисом, оказавшим на

него большое влияние. Вероятно, от Порселлиса идет интерес Гойена к морской тематике. В 1634 году художник переехал в Гаагу. Он открыл в этом городе большую мастерскую, в которой работали его многочисленные ученики.

Время от времени художник покидал мастерскую ради путешествий по Голландии и Бельгии.

В Гааге к Гойену пришла настоящая известность. Он получал выгодные заказы, и не только от горожан, но и от местных властей и двора. Принц Оранский, при дворе которого работало множество художников, именно Гойену, живописцу демократической направленности, заказал панораму города, заплатив ему за работу 650 гульденов – весьма значительное по тем временам вознаграждение. Тем не менее средств, вырученных за продажу пейзажей, было недостаточно, и известному живописцу приходилось заниматься бизнесом: он торговал картинами других мастеров, продавал недвижимость и даже луковицы тюльпанов.



**Я. ван Гойен. «Летний пейзаж с рекой», 1643, Кар-  
тинная галерея, Дрезден**

В ранних пейзажах Гойена ощущается влияние его учителя, Эсайаса ван де Велде. Основные темы большинства работ этого периода – времена года («Зимний пейзаж с конькобежцами», 1619, частное собрание; «Зима» и «Лето», 1621, обе – в Государственных музеях, Берлин).

Со временем живопись Гойена меняется. Его полотна увеличиваются в размерах, но это, конечно, не главное. Пестрый

колорит, резкие светотеневые контрасты и множество мотивов, порой мешающих друг другу, лишают картины прежней поэтичности и гармонии.

В конце 1620 – начале 1630-х годов мастерство Гойена возрастает, его пейзажи становятся более лиричными и задушевными. Исчезает множественность сюжетов и пестрота красок.

Одна из лучших работ Гойена – картина «Дюны» (1629, Государственные музеи, Берлин). Простые мотивы – бедные крестьянские дома, почти лишенные растительности дюны – художник преподносит зрителю как полное очарования и поэзии зрелище. Приглушенные краски придают пейзажу ощущение легкой грусти и меланхолии.

Природа на многих полотнах, посвященных жизни деревни, кажется застывшей и безмолвной. Таковы картины «Пейзаж с крестьянской хижинкой» (1631, Эрмитаж, Санкт-Петербург), «Пейзаж с колодцем» (1633, Картинная галерея, Дрезден), «Пейзаж с дубом» (1634, Эрмитаж, Санкт-Петербург).

Больше динамики в работах Гойена, изображающих реки и морские просторы. Яркий пример тому – пейзаж «Река Маас близ Дордрехта» (1634, Эрмитаж, Санкт-Петербург). На полотне все охвачено движением. Суетливо снуют по воде рыбацьи лодки, плывут по волнам легкие парусники, стремительно несет свои воды широкая, словно море, река.



**Я. ван Гойен. «Вид на реке Маас», 1645, Эрмитаж, Санкт-Петербург**





**Я. ван Гойен. «Вид на Эмерик», 1645, Художественный музей, Кливленд**

Полны динамики и другие пейзажи с мотивами воды: «Вид реки Вааль у Неймегена» (1649, ГМИИ, Москва), «Вид Дордрехта» (Рейксмузеум, Амстердам), «Устье реки» (1655, Маурицхейс, Гаага), «Харлемское море» (1656, Штеделевский художественный институт, Франкфурт-на-Майне).

Настоящим шедевром голландского мастера стала картина «Вид на реке Маас» (1645, Эрмитаж, Санкт-Петербург). Гойен виртуозно передает широкие речные просторы, пропитанный влагой воздух. Удивительно красивы парусники,

скользящие по поверхности реки, и их легкое отражение.

Гойен познал славу и успех, но судьба его трагична: как и многие другие голландские пейзажисты, он умер в бедности. Все имущество, оставшееся после его смерти, было продано с молотка.

## Филипс Конинк (1619–1688)

*Филипс Конинк с большой достоверностью изображал вересковые дюны, деревья, ветряные мельницы, речные заводи, болота, каналы – все те элементы, из которых складывается классический голландский пейзаж. Конинк входит в число лучших голландских пейзажистов XVII столетия.*

Голландский живописец и рисовальщик Филипс Конинк родился в Амстердаме. Его отец был золотых дел мастером и хотел видеть сына продолжателем своего дела, однако Филипс не захотел пойти по стопам отца и решил учиться рисованию. Он переехал в Амстердам к брату, художнику Я. Конинку, а через некоторое время познакомился с Рембрандтом, после чего принял окончательное решение посвятить свою жизнь живописи.

Конинк писал портреты и картины на мифологические сюжеты, а также пейзажи, которые считаются его лучшими произведениями. Период расцвета творчества мастера пришелся на 1650–1660-е годы, когда он создавал панорамные пейзажи на основе приемов перспективного построения, разработанных Я. ван Гойеном и Г. Сегерсом. Среди его многочисленных работ можно выделить «Вид на реку Ваал близ Бека» (1654, Национальный музей, Копенгаген), «Пейзаж с

видом от дюн на равнину» (Национальная галерея, Дрезден), «Перспектива Гельдерланда» (1655, Музей Тиссен-Борнемиса, Мадрид), «Пейзаж с рекой» (1664, Музей Бойманс-ван-Бёнингена, Роттердам).



**Ф. Конинк. «Вид в Гельдерланде», ГМИИ, Москва**

Лучшие работы Конинка ничуть не уступают произведениям таких прославленных мастеров, как Сегерс и Рем-

брандт. На них, как, например, на полотне «Вид в Гельдерланде» (ГМИИ, Москва), изображен типичный панорамный голландский пейзаж: на переднем плане среди деревьев виднеются крыши домов, в правой части композиции выделяется водная гладь, в которой отражается темное, покрытое плотными облаками небо. Вдалеке – колокольня церкви, еще дальше – крылья мельниц.

Интересны также произведения «Швея» (1671, Эрмитаж, Санкт-Петербург), «Пейзаж с рекой» (1676, Рейксмузеум, Амстердам).

# Алберт Кейп

## (1620–1691)

*Излюбленные мотивы пейзажей Кейпа – солнечный закат, коровы на водопое и всадники на прогулке. Простые, обыденные темы – пасущиеся на лугу животные, пастух со стадом, крестьянка, присевшая на траву, чтобы подоить корову, – переданы мастером реалистично и в то же время с глубоким поэтическим чувством.*

Голландский живописец и офортист Алберт Кейп вырос в семье, для которой искусство значило очень много. И отец, и дядя Алберта были известными в Голландии художниками. Отец и стал учителем своего сына.

Большое влияние на формирование творческой манеры молодого художника оказали такие мастера, как Ян ван Гойен и Саломон ван Рейсдал. С рождения и до самой смерти Кейп прожил в Дордрехте. Он покидал родной город лишь тогда, когда отправлялся путешествовать по Голландии.

Кейп не датировал свои произведения, поэтому их сопоставленность по периодам достаточно условна. Ранние картины Кейпа очень похожи на пейзажи Гойена. Основные мотивы этих работ – холмистые ландшафты, пустынные проселочные дороги, жалкие крестьянские хижины. Эти полотна, выполненные в гамме желтоватых оттенков, проникнуты ти-

хой печалью и одиночеством.

Однако очень скоро ноты меланхолии и грусти ушли из живописи Кейпа. Художник понял, что его призвание – наполненные ярким светом, жизнеутверждающие и радостные картины. Среди этих работ – виды моря, ландшафты, показывающие природу в различное время суток, и пейзажи с изображением животных («Море при лунном освещении», «Накренившийся парусник», «Коровница», все – в Эрмитаже, Санкт-Петербург; «Коровы на водопое», ГМИИ, Москва; «Пастух со стадом», Штеделевский художественный институт, Франкфурт-на-Майне; «Гористый пейзаж», «Пейзаж с коровами и пастухами», оба – в Рейксмузее, Амстердам).



**А. Кейп. «Коровы на водопое», ГМИИ, Москва**



**А. Кейп. «Закат на реке», до 1655, Эрмитаж, Санкт-Петербург**

Одно из главных достоинств картин Кейпа – соединение обыденного и поэтического, возвышенного. Ярким примером этого является эрмитажное полотно «Коровница». Хотя художник с большой достоверностью изобразил животных (кажется, что коровы вот-вот замычат), в них есть некоторая



монументальность и значительность. Грациозно повернула голову в сторону зрителя молодая доярка в широкополой шляпе. Притягивают взгляд сверкающие на солнце кувшины, стоящие неподалеку.

# Конец ознакомительного фрагмента.

Текст предоставлен ООО «ЛитРес».

Прочитайте эту книгу целиком, [купив полную легальную версию](#) на ЛитРес.

Безопасно оплатить книгу можно банковской картой Visa, MasterCard, Maestro, со счета мобильного телефона, с платежного терминала, в салоне МТС или Связной, через PayPal, WebMoney, Яндекс.Деньги, QIWI Кошелек, бонусными картами или другим удобным Вам способом.