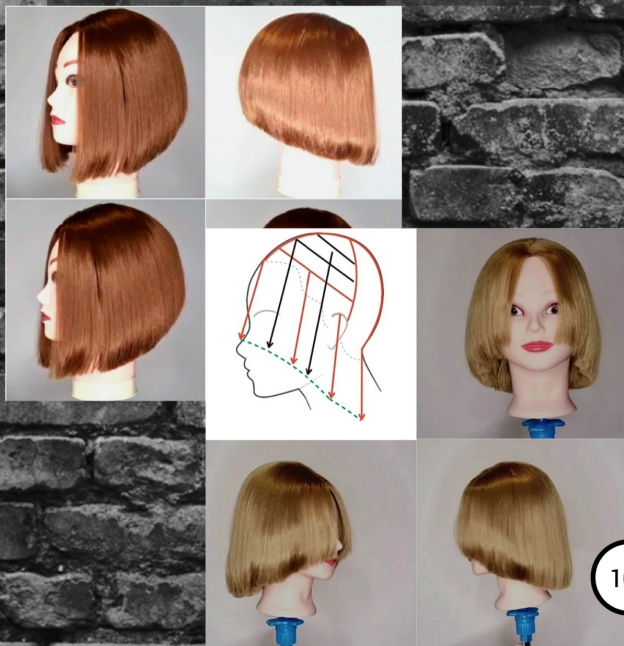


Наталья Кононова

# 7 вариантов Стрижки "Боб"



16+

# **Наталья Кононова**

## **7 вариантов стрижки «Боб»**

*[http://www.litres.ru/pages/biblio\\_book/?art=67724613](http://www.litres.ru/pages/biblio_book/?art=67724613)*

*SelfPub; 2022*

### **Аннотация**

Данное пособие по женским стрижкам пригодится тем, кто хочет научиться выполнять актуальные варианты стрижки "Боб". В книге представлены 7 вариантов. Техника выполнения каждой модели подробно расписана. Для визуального понимания продемонстрированы интуитивно понятные и пошаговые схемы.

# Содержание

Стрижка “Боб-Лесенка”	4
Градуированная стрижка “Боб-Каре”	21
Конец ознакомительного фрагмента.	25

**Наталья Кононова**

**7 вариантов стрижки "Боб"**

**Стрижка "Боб-Лесенка"**



## Стрижка “Боб-Лесенка”

Стрижка “Боб-Лесенка” популярна среди женщин всех возрастов. Часто её ошибочно называют каскадной стрижкой из-за удлиненной чёлки в форме арки, слоёв во фронтально-теменной зоне и градуировки в средней и нижней секциях затылка. Эта стрижка имеет прямую линию окан-

товки, квадратную проекцию на затылке. Данный вариант сочетается с любой формой лица и со всеми типами прямых волос.

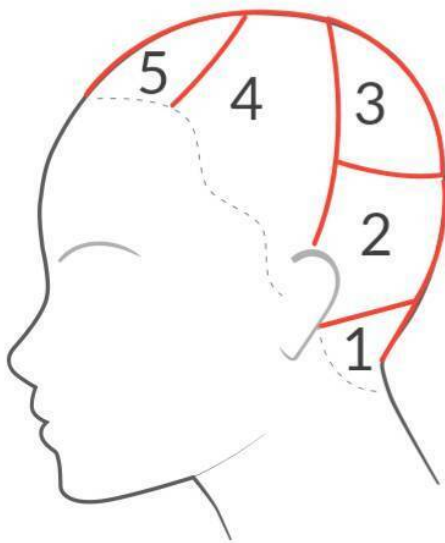


Рисунок 1. Деление волос на зоны.

Стрижка затевается с разделения волос на зоны, как на ри-

сунке 1. Каждую выделенную секцию необходимо зафиксировать зажимом, чтобы волосы не мешались во время стрижки, а результат получился точным. Волосы должны быть чистыми, влажными и прочёсанными. Для облегчения стрижки можно нанести на волосы несмываемое кондиционирующее средство. Оно сохранит волосам единую фактуру и равномерную влажность, что важно во время стрижки.

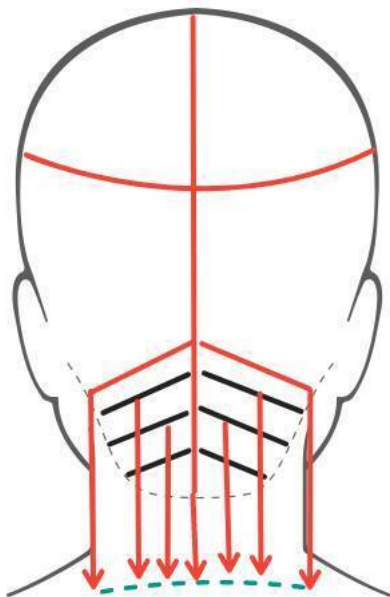


Рисунок 2. Стрижка нижней секции затылочного блока.

Стрижка начинается с нижней секции затылка. Голова клиента должна быть наклонена максимально вперёд. Зона выделяется диагональными линиями и напоминает форму треугольника. Угол диагонали может быть любым. В данной технике срез волос будет параллелен выделенному пробору.

Важно понимать, что чем выше выбранный угол диагонали, тем круче получится удлинение волос от центра затылка к боковым зонам. В нашем случае выделяются пологие линии, ближе к горизонтальным. Сначала определяется желаемая длина волос на затылке. Для этого около шеи, в центре, выделяется прядь волос, прочёсывается вниз и состригается без натяжения. Далее диагональными линиями от центра влево и вправо выделяется первая контрольная прядь и состригается параллельно выделенному пробору. Таким образом, поэтапно, простригается вся нижняя секция затылка. Оттяжка волос ноль градусов по отношению к голове, то есть волосы оттягиваются вниз, вдоль шеи. После проработки данного этапа, в этой же секции создаётся градуировка для того, чтобы волосы лежали правильно и не выворачивались в нежелательную сторону.

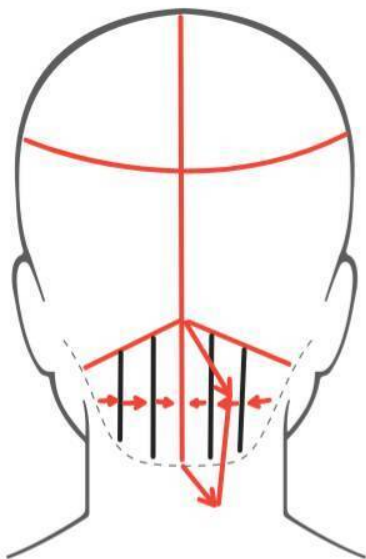


Рисунок 3. Создание градуировки в нижней секции затылка.

Градуировка выполняется в вертикальных линиях. В центре нижнего затылочного блока вертикальным пробором выделяется первая контрольная прядь и простигается. Угол оттяжки 90 градусов по отношению к голове, угол среза

также 90 градусов, но по отношению к пряди. Поочерёдно, слева и справа простригаются остальные волосы (рисунок 3). Каждая выделенная прядь подтягивается к предыдущей простриженной и состригается на её уровне. Пряди волос необходимо выделять такой толщины, чтобы был виден предыдущий срез. Положение мастера должно быть строго позади клиента, чтобы не исказить оттяжку волос. В итоге должна получиться прямая проекция по краевой волос в данной зоне. То есть, если подхватить волосы расчёской снизу, приподнять и оттянуть их на себя, то должны увидеть ровную линию волос без закругления и недочётов. Если угол диагонали выделенных проборов изначально был выбран высоким, то должна получиться форма треугольника и удлинение к боковым зонам затылка.

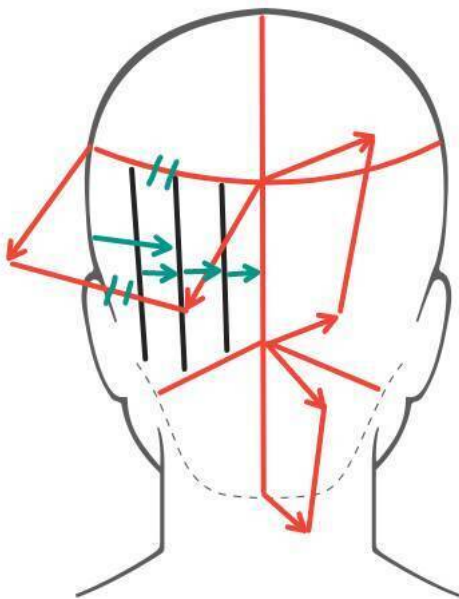


Рисунок 4. Стрижка средней секции затылка.

Голова клиента должна быть в слегка приподнятом состоянии. Средняя секция затылка выделяется от начала затылочных бугров либо ниже, если они сильно выпирают. Заканчивается зона на самой выпирающей точке верхнего затылочного блока, можно ниже. Эта секция будет оформ-

ляться в вертикальных проборах. Но сначала нужно задать опорную прядь волос для градуировки. Для этой цели вдоль верхней линии выделенного блока определяется первая контрольная прядь волос толщиной один сантиметр, отчёсывается на пробор и простригается параллельно ему (рисунок 4). На эту прядь следует ориентироваться при создании градуировки. Далее вдоль центрально-вертикального пробора обозначается первая контрольная прядь и простригается. Угол оттяжки составляет 90 градусов, срез волос параллелен пробору. До уровня закругления головы, каждая новая прядь волос подтягивается к ранее срезанной. От линий изгиба головы все волосы за ушами будут подтягиваться к последним простриженным волосам до закругления. Таким образом, волосы за ушками сохранят длину и плотность. С другой стороны центрально-вертикального пробора необходимо сделать то же самое.

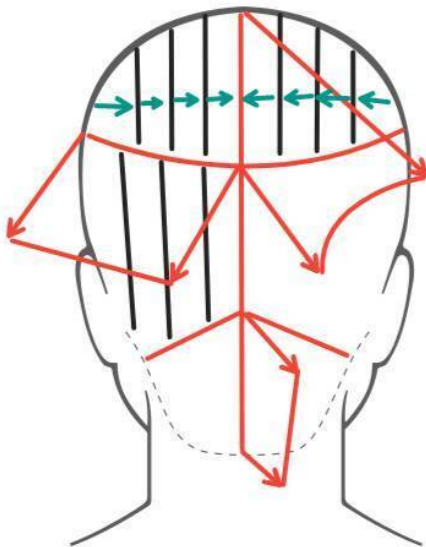


Рисунок 5. Стрижка волос на верхнем затылочном блоке.

Голова клиента должна находиться в ровном положении.

Верхний затылочный блок также оформляется в вертикальных проборах. Ориентиром для будущей длины будет последняя простириженная прядь волос со средней секции затылка (рисунок 5). Вдоль центрально-вертикального пробора

ра обозначается главная прядь волос и простригается. Оттяжка волос параллельна полу. Угол среза – 45 градусов по отношению к пряди, и он получится на удлинение к макушке. При ниспадании волос верхние пряди будут длиннее нижних. Мастер двигается от центра в одну сторону затем в другую. Каждая новая прядь волос оттягивается к предыдущей, простриженной. После градуировки данного блока, необходимо создать слои. На рисунке 6 показана схема выполнения слоёв.

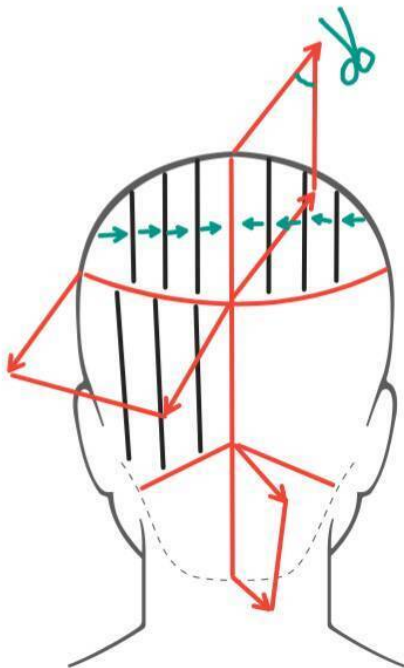


Рисунок 6. Схема выполнения слоёв на верхнем затылочном блоке.

Слоями называются пряди волос простириженные в верхней части головы с оттяжкой выше 90 градусов по отношению к голове. В данном случае выполняются предыдущие действия, только меняется угол оттяжки прядей волос. Воло-

сы оттягиваются от центра, поочерёдно и параллельно пробору. Угол среза волос также будет параллелен пробору. Таким образом срезается верхний уголок. В результате волосы на зоне затылка будут смотреться объёмно и гармонично.

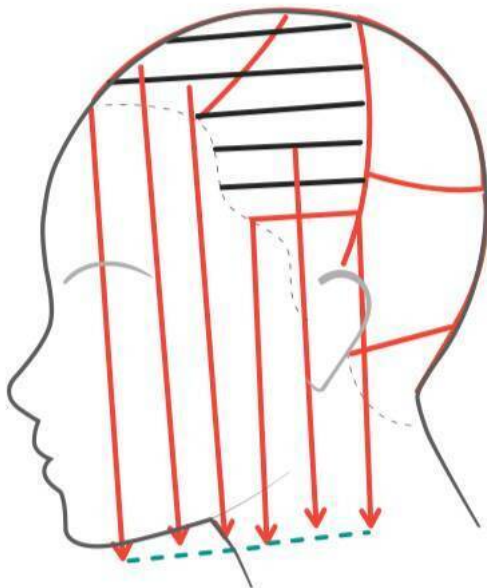


Рисунок 7. Стрижка фронтально и височных зон.

Затем формируются волосы в височных зонах. В этих зонах самый лёгкий процесс стрижки. Волосы простригаются в горизонтальных либо слегка диагональных линиях (с удлинением на лицо) с оттяжкой ноль градусов. Срез волос должен быть параллелен выделенному пробору. Важно учитывать степень выпирания ушных раковин. Первая контрольная прядь выделяется в зоне над ухом. Обушком расчёски необходимо ослабить натяжение волос над ушной раковиной, прислонив её к коже головы. Ослабив натяжение, сделать срез. Ориентиром для среза являются волосы с затылка. Линия краевой волос должна продолжаться. Далее поочередно все верхние волосы прочёсываются к первой контрольной пряди и срезаются на её уровне. То же самое нужно сделать с противоположной стороны височного блока. Далее мастер становится позади клиента и все волосы с височных зон прочёсывает на затылок. Оттяжка волос в плоскость, на себя. Волосы, которые выбиваются из общей линии – состригаются. Стрижку можно оставить без чёлки, но если она нужна, тогда приступайте к чтению следующего пункта.

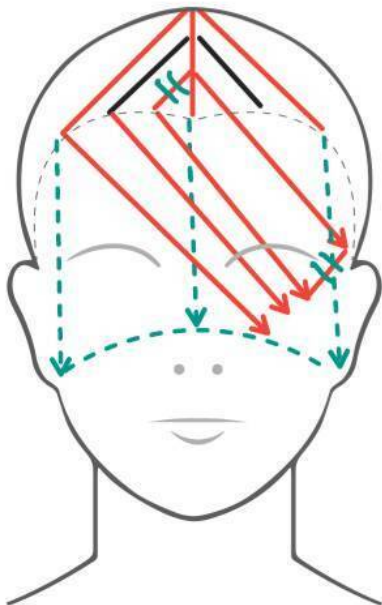
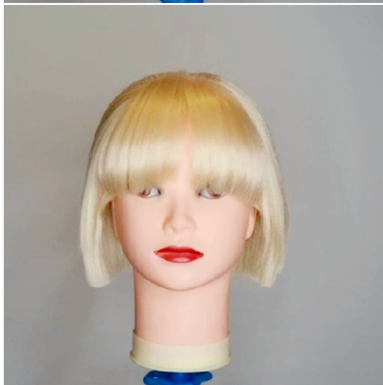


Рисунок 8. Стрижка чёлки.

Диагональными проборами от наивысшей точки головы до лобных впадин либо шире, при наличии залысин, выделяется треугольная секция. По центральной пряди заранее определяется желаемая длина чёлки. От центральной пряди диагональю выделяется первая контрольная прядь волос

и оттягивается параллельно этому пробору. Срезается. Угол среза должен быть также параллелен пробору. Следом за ней, аналогично, простираются остальные волосы. С противоположной стороны центрального пробора волосы простираются точно также. Затем все волосы прочёсываются вниз и формируется окантовка. Чтобы чёлка получилась более воздушной и облегчённой, можно создать слои. В этом случае нужно поменять диагональные проборы на вертикальные и изменить угол оттяжки. Поочередно, вертикальными проборами подтягивать волосы к первой контрольной пряди в центре. Так нужно сделать с обеих сторон от центра. После стрижки на влажных волосах, необходимо просушить волосы и доработать форму уже на сухих волосах. На моём канале “Наталья Кононова” есть полное видео с процессом [стрижки “Боб-Лесенка”](#).

# Градуированная стрижка “Боб-Каре”



## Градуированная стрижка “Боб-Каре”

Стрижка “Боб-Каре” подразумевает квадратную форму и наличие чёлки. Желаемая длина всех волос либо в зоне чёлки может быть любой, как короче, так и длиннее. Данная техника подходит прямым волосам любой густоты, а также слегка вьющимся негустым. С учётом того, что длина волос может варьироваться, то трансформировать стрижку можно под любую форму лица. Перед любой стрижкой необходимо заранее определиться с желаемой длиной волос. Определять её лучше в зоне над ушной раковиной. Для этого нужно выделить отдельную прядку волос и отметить нужную длину в её свободном падении, без натяжения. Далее необходимо разделить всю массу волос как показано на рисунке 1.

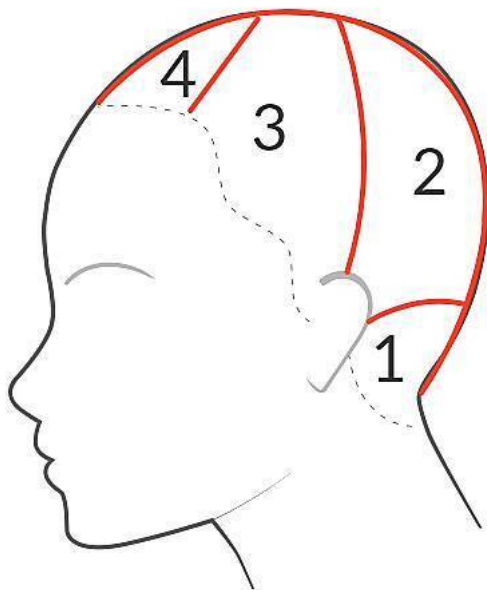


Рисунок 1. Деление волос на зоны.

Для удобства стрижки, каждый выделенный блок рекомендуется зафиксировать зажимами. Стрижка начинается с нижнего затылочного блока. Верхний уровень данной секции заканчивается чуть ниже затылочных бугров. На рисунке эта секция обозначена цифрой один. Эта секция будет

простригаться двумя техниками. Сначала задаётся базовая длина волос, а затем выполняется градуировка.

# Конец ознакомительного фрагмента.

Текст предоставлен ООО «ЛитРес».

Прочитайте эту книгу целиком, [купив полную легальную версию](#) на ЛитРес.

Безопасно оплатить книгу можно банковской картой Visa, MasterCard, Maestro, со счета мобильного телефона, с платежного терминала, в салоне МТС или Связной, через PayPal, WebMoney, Яндекс.Деньги, QIWI Кошелек, бонусными картами или другим удобным Вам способом.