

ЛЮДМИЛА АЛМАЗОВА

Космоэнергетика

Жизненные энергии
Вселенной

«НАУЧНЫЙ ВЗГЛЯД»

Людмила Алмазова
Космоэнергетика.
Жизненные энергии
Вселенной. Научный взгляд

http://www.litres.ru/pages/biblio_book/?art=67714067

ISBN 9785005654946

Аннотация

Мир способен очень сильно помогать нам и вредить в той же мере. Всё зависит от нашей осведомлённости. Эта книга о синтезе научных и эзотерических знаний, о многомерной реальности, и сверхспособностях человека. Вы узнаете: почему тренинги по денежному мышлению разочаровывают; чем опасны «паразиты сознания», ченнелинги, глубокие медитации и т. п. Как овладеть метаспособностями, стать специалистом помогающих практик: улучшать здоровье, создавать для себя и окружающих благополучную реальность.

Содержание

Предисловие	5
Древние пророчества и современная наука	7
Космогенезис	10
Единая энергоинформационная голограмма	14
Феноменальность космоэнергетических частот	17
Биокомпьютерная модель человека	25
Моделирование реальности или коррекция судьбы	43
Закон денег и энергетической компенсации	50
Энерго-информационная гигиена и гармонизация	60
Карма: действие или противодействие?	66
Конец ознакомительного фрагмента.	68

Космоэнергетика Жизненные энергии Вселенной. Научный взгляд

Людмила Алмазова

© Людмила Алмазова, 2022

ISBN 978-5-0056-5494-6

Создано в интеллектуальной издательской системе Ridero

Предисловие

*Порой книга как жребий – помогает выбрать
верный Путь.*

Автор.

Где та тонкая грань, отделяющая профанное от научного, буйную фантазию от здравого смысла? Почему нас так привлекают мифы о иных мирах, тайных организациях и секретных психотехнологиях? Да и мифы ли это... Наше мироустройство – более сложная система, чем мы привыкли воспринимать. Это мир образов и идей, информационных потоков и различных пространственно – временных измерений. Испокон веков человек ищет своё место в загадочной многомерной реальности (или ирреальности?). Стремится познать себя, исследует внутренний *психокосмос* – миниатюру безграничной Вселенной. Адаптирует знания древних цивилизаций (шаманские практики, мистические традиции школ Востока и Запада, эзотерические и религиозные доктрины) к реалиям современного общества.

В этой книге содержится маленькая толика информации о синтезе научных и эзотерических знаний. Представлен научно-практический метод «Космоэнергетика», как сплав сакральных учений и квантовой физики. В настоящее время в науке появилась тонкая грань, разделив её на две части:

догматичную, и «за гранью общепринятой реальности». Сознание большинства локализовано в рамках материалистического четырёхмерного пространства¹, и его трансцендентность² многим даётся нелегко. Однако, в человеческой психике кроме научного запечатлено *метанаучное* познание. *Метанаучное* более древнее, оно включает в себя: мифологический, творческий, религиозный и эзотерический опыт самопознания. Не зов ли архаичной памяти заставляет нас метаться в поисках себя?..

Эта книга откроет для кого-то новые горизонты. А кому-то защитные механизмы психики³ не дадут принять информацию в подобном ключе. В таком случае – лучше отнестись к написанному как к мифологии.

«В мифах лживо то, что выдаётся за правду. Всё остальное – правда».

Рефат Шакир-Алиев.

¹ **Четырёхмерное пространство:** геометрическая модель материального мира, состоящая из единиц длины, ширины, высоты и времени.

² **Трансцендентность** – то, что принципиально недоступно опытному познанию, выходит за пределы чувственного опыта.

³ **Защитные механизмы психики** (понятие из глубинной психологии) – неосознаваемый психический процесс. Защитные механизмы позволяют игнорировать (отрицать) очевидные факты, защищая психику от травм. Это полный отказ от неприятной для конкретного человека информации.

Древние пророчества и современная наука

*«Все тайные учения стремятся постичь
невидимые психические события, и все они
претендуют на высший авторитет».*

К. Г. Юнг.

Согласно древним пророчествам, наше время – время катастроф, противостояний и перехода к новым условиям существования человечества. К сожалению, нынешние события подтверждают правоту пророков древности. Большинство духовных традиций сходятся во мнении по поводу «конца времён» (Нордическая традиция, Зороастрийская, Тибетский буддизм и др.); по поводу решающей битвы сил Света и Тьмы, которая разворачивается на всех уровнях Вселенной. Что ждёт нашу цивилизацию в ближайшем будущем – новая стадия развития или гибель? Зависит от того, сможет ли человечество противодействовать натиску тёмного начала, откликнется ли на поддержку светлых сил.

Современная наука стремится восстановить древние знания и утерянные психотехнологии. Расширить их понимание для того, чтобы глубже познать *метаисторическую*⁴ карти-

⁴ **Метаистория** (греч. μετά, «над-», «через» + история) – термин возник по аналогии со словом метафизика. Обозначает принцип познания вещей и яв-

ну мира, найти выход из нынешнего кризиса и создать более гуманную цивилизацию. Классическая «Космоэнергетика» академика Петрова В. А. как парадигма нового времени может поспособствовать человеческой расе благополучно шагнуть в грядущую космическую эру. Не смотря на эзотеричность, метод получил свою доказательность в научных лабораториях и на практике. Следовательно, заслужил право называться научно-практическим. «Космоэнергетика» даёт неограниченные возможности в саморазвитии, исследовании себя и мира.

«Космоэнергетика – это космические частоты внешнего энергоинформационного поля. Сложнейшая пространственно-волновая структура, синтез древнейших эзотерических учений и школ прошлого. Метод, адаптированный к современным условиям жизни».

Всемирная Академия Наук Комплексной Безопасности.

При помощи «Космоэнергетики» обычный человек способен поддержать своё здоровье, получить ресурсы для адаптационных возможностей в современных реалиях. Метод основан на работе с энергиями Вселенной и передаче техник через инициации⁵. Это подстроенное под западный мента-

лений в своём историческом развитии. Объясняет органическую связь с порождающими их условиями.

⁵ **Инициация** (лат. *initiatio* «посвящение; совершение таинства») или посвящение – церемония, знаменующая переход индивидуума на новую ступень раз-

литет практическое направление, которое можно использовать для саморазвития и помощи другим. Не требует специальной подготовки и условий, не зависит от религиозных верований и взглядов. «Космоэнергетика» не имеет никакой связи с религиозными догмами ввиду того, что её источником является внешнее энергоинформационное поле, находящееся вне техногенного социума со всеми его эгрегорными⁶ структурами. Космоэнергетическая практика содействует не только здоровому тону организма, но и социальному успеху. Пробуждает скрытые возможности; даёт понимание глубинных смыслов жизни и состояние духовного просветления (акме).

вития. Акт инициации аналогичен **парампаре**. В буквальном переводе с санскрита «парампара» означает «непрерывная цепь преемственности». В системе парампары знание передаётся без изменений от Учителя к ученикам. По линии парампары могут транслироваться самые различные виды знания как в духовной сфере, так и в искусстве, музыке, танцах, образовании.

⁶ **Эгрегор** (с точки зрения эзотерики) – это единое энергоинформационное пространство, которое образуется за счёт энергии объединённых какой-либо общей идеей (интересом, страстью) людей.

Космогенезис

Возникновение метода «Космоэнергетика».

Основоположник новой системы знаний «Космоэнергетика» академик Петров Владимир Александрович успешно окончил медицинский университет, но работать по специальности ему не пришлось. Петрова привлекли другие знания. Он понимал, что классическая медицина не является эффективным способом решения проблем со здоровьем: не объясняет природу возникновения некоторых заболеваний, не в силах полностью избавиться от них. Владимир Александрович обратил внимание на альтернативные методы: изучал шаманские, таибские практики (практики целителей Азии), получал знания, посвящения в различных эзотерических школах.

Петров был разносторонне развитой, волевой, активной личностью, обладал предрасположенностью к неординарным способностям. В экспедициях к местам Силы⁷ в горы Тянь-Шаня, Чимганские горы, Чаткальское ущелье ему открылась информация о существовании разноплановых кос-

⁷ Места Силы – особые районы планеты с необычной энергией, оказывающей сильнейшее воздействие на психику человека. Им придаётся особое сакральное значение. Большинство духовных традиций, начиная от архаичных шаманских до более поздних, считают, что в подобных местах возможно общения с высшими планами нашей Вселенной.

мических потоков. Далее начались полевые исследования, которые длились до 1994 года. Владимир Александрович имел навыки «тонкого видения», различал структуру и специфику энергий, запоминал, а затем воспроизводил их. Исследуя определённые энергетические потоки, заметил, что они имеют много общего с энергетикой здорового человека. Давно известен факт, что каждая клетка и орган окружены морфогенетическими (морфогенными) полями⁸, обладающих специфическими частотными колебаниями, то есть, работают в определенном импульсном диапазоне. Морфогенные поля отдельных клеток образуют единое энергоинформационное поле человека (биополе).

Таким образом, Владимир Александрович открыл и исследовал множество космических частот, систематизировал их в блоки, подобрал ключи-пароли к ним, и создал свою маленькую Вселенную под названием «Космоэнергетика». Путь «Космоэнергетики», как и всего нового, был непростым. Ещё при жизни Петрова появилось много космоэнер-

⁸ Концепция **морфогенетических полей** строится на тезисе внеклеточной информации. Каждая клетка организма обладает индивидуальным морфогенетическим полем, которое несёт в себе всю информацию об организме, а также программы его развития. Поля отдельных клеток объединяются в единое поле, которое обволакивает и пронизывает весь организм. Это объединяющее поле управляет формированием и функционированием как отдельной клетки, так и всего организма. По этой концепции носителем наследственной информации является уже не ядро клетки, а её морфогенетическое поле. ДНК только отражает информацию. Морфогенетическое поле постоянно меняется, отражая динамику развития организма.

гетических школ разных направлений. Лидеры именовали себя лауреатами всевозможных премий, владельцами наградных орденов и чуть ли не мессиями. Ошеломлённые полученными скороспелыми способностями и возможностью лёгкого заработка, они сошли с истинного духовного Пути. Утратили чистые знания и техники. Возвысившись в гордыне, они порой злословили в адрес создателя метода. Потеряв связь с первоисточником, нарушили парампару. И потянули новоявленные «гуру» неосведомлённых людей в уже искажённую, сомнительную «Космоэнергетику». Неумеренным финансовым аппетитом нанесли методу огромный вред, превратив в коммерческие проекты. Владимир Александрович *«...всегда спокойно наблюдал, как растаскивают знания, приделывают к ним религии и древние культы. Зарабатывают миллионы на болячках и страданиях. Он был занят другим – исследованиями новых энергий и их расшифровкой»*©. Не смотря на сложные коллизии, некоторым школам всё же удалось сохранить истинные знания и чистоту метода. Их лидеры не враждуют между собой, не хотят разделения. Ими движет лишь желание – открыть ищущим «Космоэнергетику» как Источник мудрости и просветления, как практическую технику самопомощи в апокалиптические времена.



Академик Петров Владимир Александрович
(22.02.1958 – 5.05.2007). Основоположник «Космоэнергети-
ки».

Единая энергоинформационная голограмма

*«То, что в одном веке считается мистикой,
в другом веке становится научным знанием».*
Парацельс.

Любой современный физик скажет, что мы с вами и всё вокруг нас – есть волновое пространство или волновые процессы. Нашу Вселенную можно представить в виде всеобъемлющей энергоинформационной голограммы. В каждой точке этого пространства содержится информация обо всём мире: о каждом субъекте, объекте и происходящих событиях. Психика отдельного человека также является неотъемлемой частью голограммы. Человек может принимать информацию из пространства как через собственные психические структуры (бессознательное и подсознание), так и с помощью специальных «технических средств» (руны, карты Таро, маятник и т. п.).

Понятие «энергоинформационной голографической матрицы жизни» было введено российскими учёными Влаховым А. и Влаховой О. На самом деле, с этим феноменом были знакомы ещё представители древних духовных традиций. Во многих священных книгах говорится о божественной, духовной силе – основе всего живого, которая способна исце-

лять. В Индии её называют «Прана», в Китае – «Ци», в славянской традиции – «Жива».

«В то же время рациональная наука до последнего времени практически игнорировала это важнейшее понятие. Оно объявлялось мистическим, идеалистическим, реально не существующим. Ну а крупнейшие учёные, занимавшиеся изучением природы этого важнейшего фактора реальности, подвергались жесточайшим преследованиям. Достаточно назвать такие известные имена, как Парацельс и его ученик Ван Гельмонт; Месмер, Н. Тесла, В. Райх, Н. Козырев и многие другие.

Одновременно мировая закулиса активно использовала жизненную энергию в своих тайных практиках и ритуалах. Это и тамплиеры, и розенкрейцеры, и масоны. И конечно, нацистская Германия. Одной из важнейших задач, созданного в ней секретного проекта Ананербэ, было как раз изучение природы жизненной энергии – вриля, оргона в древне-арийской традиции.

Только во второй половине 20-го века с появлением термодинамики неравновесных процессов, синергетики, теории динамического хаоса и других новых областей физики, связанных с изучением нелинейных систем, ситуация постепенно стала меняться. Этому способствовал и растущий интерес к традициям Востока, оздоровительным и боевым техникам».

*Профессор, академик РАЕН. Президент Российского Фонда
Трансперсональной Психологии Е. Файдыш.*

Использование жизненной (или психической) энергии лежит в основе различных *психопрактик*, целительства и боевых искусств. Нам всем хорошо знакомо состояние «высокого жизненного тонуса». В этом ресурсном состоянии мы способны «свернуть горы». И наоборот, при низкой жизненной активности сложно выполнить даже простую работу. Замечено, что энергетический уровень не связан напрямую с качеством питания и бытовыми условиями. За последнее время в социально благополучных странах наблюдается рост численности людей с синдромом хронической усталости, ослабленной иммунной системой, со сниженным тонусом организма в целом. Космоэнергетическая практика не только значительно увеличивает энергетический потенциал, но и «очищает», гармонизирует, и развивает психику человека (сознание, подсознание, бессознательное).

Феноменальность космоэнергетических частот

Космоэнергетические частоты – это поля или электромагнитные волны природного происхождения, колеблющиеся в определенном диапазоне. С точки зрения квантовой физики, их можно рассматривать как в виде частиц, так и в виде волн (полей). Эти частицы (поля) обладают поляризацией, *спин-эффектом* (от английского *spin* – вращаться). Вращение есть везде: планеты вращаются вокруг Солнца, ядро атома вокруг своей оси, а вокруг ядра вращаются электроны. И поскольку на английском языке «вращать» звучит как «torsion», то поля стали называть «torsion field» – торсионными полями.

Электромагнитные волны с круговой поляризацией состоят из фотонов с одним типом спина – правым или левым. Фотоны, вращающиеся вправо (по часовой стрелке), называются *правосторонней круговой поляризацией*, влево (против часовой стрелке) – *левой поляризацией*. Космоэнергетические частоты можно разделить на правосторонние (со знаком «+»), обладающие свойством регенерации, тонизации и общего оздоровления. И левосторонние (со знаком «-»), обладающие свойством очищения, дезинфекции, успокоения. Так частоты «Буддийского (Лечебного) Блока» в боль-

шей степени относятся к категории энергий со знаком плюс. Однако, частоты Фираст и Шаон помимо лечебных, обладают и ярко выраженными очистительными качествами. В зависимости от цели (задействовать частоты для очистки или лечения), космоэнергет-целитель (оператор) может придавать им разное качество и направление кручения. Частоты «Магического (Трансформационного) Блока», например, 1 Магический, Мама, Миди, Хум, Лунный свет, Лули имеют левую поляризацию (со знаком «-»), а Агни, Тата, Зевс, Бонн, Гектас – правую (со знаком «+»).

Некоторые космоэнергеты-практики считают, что космические частоты обладают «полями сознания». Выдающийся ученый-математик Налимов В. В. ещё в 1970-е годы представил теорию «полей сознания». По его мнению, эти поля существуют вне человека и носят аналоговый⁹ характер. Учёный также предположил, что человек обладает способностью подключаться к этому резервуару и частично использовать информацию.

Каким образом происходит взаимодействие и управление космоэнергетическими частотами? Этот процесс осуществляется за счёт психической деятельности космоэнергет-оператора по определённому алгоритму. Как было описано выше, Вселенная пронизана флюидом квантовых частиц. Из глубин космоса на нашу планету «течёт кос-

⁹ Аналоговый (сигнал) – непрерывный поток информации.

мический ток», поддерживающий жизнь. Как ток электрический «оживляет» электроприборы, так космоэнергетические частоты «заряжают» *био*объекты жизненной энергией.

Алгоритм активации и передачи космоэнергетических частот.

1. **Сонастройка.** В процессе посвящения (сонастройки биополя человека с энергополями) Мастер-космоэнергет «загружает» в психоэнергетическую матрицу ученика (неофита)¹⁰ «специфическую информацию» или частотные коды. Далее происходит синхронизация поля ученика с энергией извне, её синтез и усвоение. Это аналогично процессу загрузки программ в компьютер. Так Мастер «связывает» внешние поля с биополем новичка-практика.

2. **Самоактивация.** После сонастройки механизм активации частот запускается космоэнергетом через код-пароль мгновенно. Установленные в матрицу неофита тонкие *энерго*конструкции – «пирамида» и «жемчужина» в момент посвящения распределяют частоты по всему биополю, моделируя его и внося новые качества. Они же помогают и в активации частот (в открытии *энерго*потоков на субъекты, объекты и пространство).

3. **Передача другим людям (животным, объектам).** Космоэнергетические частоты – это поля или электромагнитные волны природного происхождения, которые колеб-

¹⁰ **Неофит** – (от др.-греч. νεόφυτος «новообращённый») новичок в каком-либо деле.

лются в определённом тоне. Синтезированные человеком, они дают характерный эффект (например, оздоравливают организм). Космоэнергет после активации частоты при помощи своей психической (ментальной) силы посылает её в нужном направлении по принципу «где фокус нашего внимания —туда течёт энергия». Эксперименты квантовых физиков показывают, что человеческое сознание способно «подключаться» к первичному полю кручения (полю Сознания Вселенной) и через него воздействовать на «грубые» уровни реальности: плазму, газ, жидкость и твёрдое тело. Человек может непосредственно воспринимать и преобразовывать торсионные поля¹¹. Как считает директор Центра Физики Вакуума, академик РАЕН Г. И. Шипов: *«Мысль – это полевые самоорганизующие образования. Это сгустки в торсионном поле, сами себя удерживающие. Мы ощущаем их как образы и идеи»*. Космоэнергетические технологии позволяют воздействовать на субъекты, объекты и пространства в контактном, полуконтактном, бесконтактном и дистанционном режимах.

Каждая частота имеет название, пароль открытия; по своим волновым параметрам является эталонной, то есть соот-

¹¹ **Торсионное поле** представляет собой совокупность микровихрей пространства. Передают информацию и обладают памятью. Наличие эффекта торсионной памяти позволяет записывать торсионное поле на любое вещество. Распространяются торсионные волны практически мгновенно в любую точку Вселенной. Для торсионных полей нет ограничений во времени. Торсионные сигналы могут восприниматься из прошлого, настоящего и будущего.

ветствует энергетике здорового органа. Доктор медицинских наук Роберт О. Беккер, в своей книге «The Body Electric» пишет, что уровень здоровья человека можно определить по частоте его тела. Каждый орган работает в своём частотном ритме: вилочковая железа 65—68 МГц; сердце 67—70 МГц; лёгкие 58—65 МГц; печень 55—60 МГц; поджелудочная железа 60—80 МГц и т. д. Сегодня многие учёные проявляют интерес к квантовой физике, и есть множество исследований, которые показывают, что клетки общаются с помощью волновых, а не химических сигналов. Клетки способны считывать информацию, переносимую световыми волнами (а также электромагнитными полями) через свет, звук и т. п. Могут генерировать и поглощать эти волны.

«Космоэнергетика» – это «набор частотно-вибрационных инструментов», прекрасно работающих с самыми глубокими ритмами тела. Глубокие ритмы тела: средний и длинный приливы, динамическое спокойствие (Dynamic STILLNESS) – «фундаментальная матрица», которая определяет всю физиологию организма. Именно этот уровень страдает в результате эмбриональных, родовых и других травматических событий жизни. С глубокими ритмами тела хорошо знакомы остеопаты¹². По их мнению, именно там встречаются психика, энергия и тело. Проблемы на уровне

¹² **Остеопатия** – холистическая мануальная система альтернативной медицины. Где диагностика, лечение и профилактика заболеваний проводится при помощи рук специалиста-остеопата.

«фундаментальной матрицы» приводят к нарушениям в работе вегетативной нервной системы, сбоем во всём организме.

Как осуществляется лечебный процесс при помощи космоэнергетического метода? У больного органа и системы организма волновой диапазон более низкий. Космоэнергет-целитель воздействует на больной орган специальной частотой, которая приводит к нормализации его волновых характеристик. Терапевтическая процедура аналогична настройке музыкального инструмента при помощи камертона. Так происходит выздоровление органа. К сожалению, в наш век развитых химических отраслей (в частности фармацевтической) мы всё больше используем в лечебных целях химические препараты чужеродные для биологических организмов. При этом игнорируем экологичные частотно-волновые методы. Если бы люди научились управлять биологией с помощью энергии, то отпала бы надобность во многих химических лекарствах. Это стало бы концом для транснациональных фармацевтических корпораций. И они знают об этом...

«Космоэнергетика» – не только оздоровительная (целительская) практика. Космоэнергеты занимаются массой «прикладных» дел: налаживают отношения с окружающим миром (семьёй, рабочими коллективами и т.д.); гармонизируют пространство; определяют и блокируют геопатоген-

ные зоны¹³; противодействуют различным деструктивным влияниям извне, устраняют внедрённые в подсознание деструктивные программы; исследуют альтернативные (инаковые) миры; активируют творческие ресурсы, раскрывают экстраординарные/метаспособности и т. п.

Космоэнергеты обладают возможностями модифицировать¹⁴ качества различных предметов, пространств, продуктов питания, косметических средств, жидкости и т. д. Гасить вспышку эпидемий, экологически регенерировать водоём или парк, уничтожать вредных насекомых на сельскохозяйственных угодьях и т. д. Причём эти мероприятия можно проводить и дистанционно (по принципу «энергия течёт туда, где мысль»), благодаря торсионному свойству космоэнергетических полей. **Как это происходит?** Например, космооператор намерен «очистить» или поменять энергетику жилого помещения. С помощью психической воли он активирует в своём энергетическом поле нужную частоту, затем распространяет её по всему пространству. Таким образом энергоинформационное качество помещения трансформируется. Этим же способом можно менять свойство воды. Вода становится эквивалентом применённой частоты, её жидким концентратом. Например, вода, активированная часто-

¹³ **Геопатогенные зоны** – места с отрицательными энергетическими признаками, пребывание в которых вызывает патогенные изменения в живых организмах.

¹⁴ **Модификация** – преобразование, видоизменение чего-либо с приобретением новых свойств.

той Шаон, приобретает способность выводить из организма токсины, песок, камни из почек и т. п. Для более выраженной концентрации можно подавать частотный флюид через правую руку.

Биокомпьютерная модель человека

Все живые и неживые объекты во Вселенной порождают энергетическое поле (ауру). На сегодняшний день создано немало различной аппаратуры, способной подтвердить этот факт. Организм человека состоит из группы физиологических систем: пищеварительной, дыхательной, выделительной, мочеполовой, нервной, сенсорной, эндокринной, опорно-двигательного аппарата. Любая система состоит из группы органов, органы – из группы клеток, а клетки – из группы частиц. На *микро*уровне тело человека представляет собой набор «маленьких волчков» в виде элементарных частиц. Своим вращением они вызывают появление торсионных полей. Каждая частица имеет структурную энергоинформационную матрицу (морфогенетическое поле). В совокупности морфогенетические поля каждой клетки порождают общую структурную матрицу человека (биополе, ауру). Радиус энергетического поля здорового человека достигает 2—3 метров. Величина поля практикующего космоэнергета – до 15 метров, Мастера – от 30 до 100 метров. Аура человека не имеет границ и может расширяться до бесконечности даже при помощи поля мысли.

Наша планета, вращаясь вокруг Солнца и вокруг соб-

ственной оси, также генерирует торсионные поля. То же самое можно сказать и о вращающейся Солнечной системе, о вращающейся Вселенной, и даже о самом пространстве, которое также закручено. Все поля бесчисленных элементарных частиц, атомов, существ и звёзд сливаются во Вселенной. Человек со своими *микровихрями* – не изолированная система мыслей и образов, а реальный приёмник-передатчик торсионных взаимодействий во Вселенной. Всякий человеческий индивид является частью, клеткой, нейроном Мирового Разума.

Последние открытия в области квантовой физики дают понимание энергетической природы всех жизненных процессов. «Энергия – это та субстанция, из которой создана Вселенная и всё, что в ней находится». Всё, что окружает нас – энергия в различных состояниях. Частота вибрации определяет её форму, проявляющуюся на физическом плане. Материя – это концентрированная энергия, стабилизированная и доступная восприятию. На «входе» мозг декодирует эти вибрации в картину реального мира. Физическое тело человека – одна из плотных форм энергии. Благоразумней рассматривать человека как интегративную многоуровневую био- энерго- информационную структуру (БЭИС). Это сложная сеть взаимосвязанных энергетических полей, имеющих электромагнитные, энергетические и информационные уровни. Структура (матрица) способна взаимодействовать с внешними электромагнитными раздра-

жителями. *Электрофизиологические* функции физического тела координируются энергетическими уровнями (эфирным, ментальным и т.д.). Считается, что предпосылки тех или иных заболеваний формируются на этих уровнях под влиянием эмоций, духовного баланса, а также различных внешних факторов. С точки зрения альтернативной медицины, болезнь представляет собой хроническую дисфункцию *энергоинформационной* матрицы.

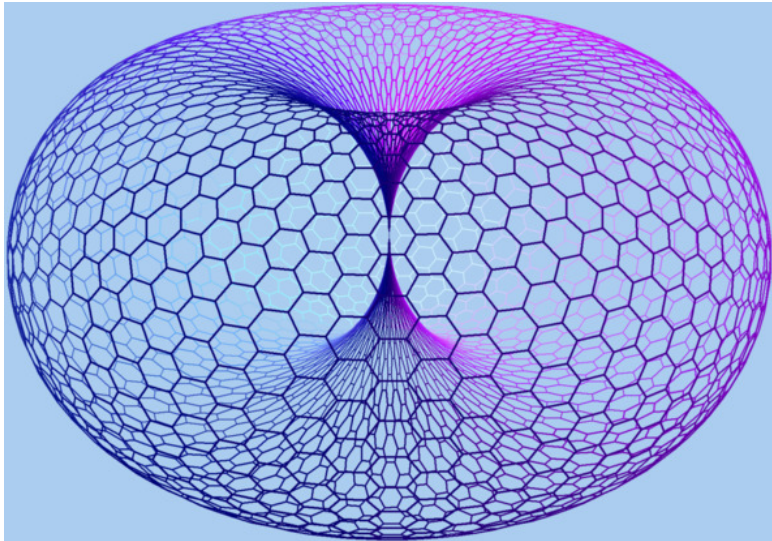
Каждый орган и система в организме выполняет свою функцию. Центральная нервная система (ЦНС) регулирует деятельность всех органов и систем, объединяет их в единое целое. Через периферическую нервную систему (сеть нервов, разветвлённых по всему телу), посредством посылаемых сигналов управляет жизненными процессами, поддерживая гомеостаз организма. Она также обеспечивает приспособление организма к условиям внешней среды. ЦНС – это совокупность связанных между собой нейронов. На энергоинформационном уровне тонкая «периферическая нервная система» представляет собой матричную сеть в виде сот (аналог нейронной сети). По ней как по проводам передаётся информация, выдаваемая оперативно-командным центром. Научные исследования последних лет в области нейрофизиологии, нейролингвистики выдвигают смелую гипотезу о том, что сознание существует независимо от мозга человека. Мозг является лишь приёмником и передатчиком мысли. Английские ученые Сэм Парния и Питер

Фенвик из Лондонского института психиатрии утверждают, что мозг, как и любой другой орган человеческого тела, состоит из клеток и не способен мыслить. Он работает как устройство, обнаруживающее мысли.

«Гипотезу о том, что мозг человека лишь воспринимает мысли откуда-то извне, я впервые услышала из уст нобелевского лауреата, профессора Джона Экклза. Конечно, тогда это показалось мне абсурдным. Но потом исследования, проводимые в нашем Санкт-Петербургском НИИ мозга, подтвердили: мы не можем объяснить механику творческого процесса. Мозг может генерировать лишь самые простые мысли типа, как перевернуть страницы читаемой книги или помешать сахар в стакане. А творческий процесс – это проявление совершенно нового качества».

Советский и российский нейрофизиолог, крупный исследователь мозга, кандидат биологических наук, доктор медицинских наук Н. П. Бехтерева. В 1990—2008 годах – научный руководитель Института мозга человека РАН.

Мастера психопрактик с высокой степенью метасенсорного восприятия отмечают, что энергоинформационное поле Земли (её аура) имеет аналогичное ячеистое строение в виде шестиугольников-сот. Недаром древние мудрецы говорили: «Если хочешь познать Вселенную – познай вначале себя».



«Жёсткие диски с программным обеспечением жизненности».

Человека можно рассматривать как носителя различной информации. К примеру, на физическом уровне молекула ДНК хранит биологическую информацию в виде генетического кода. Как было изложено ранее: каждая клетка обладает индивидуальным морфогенетическим полем, в котором заложена информация об организме и программах его развития. Поля отдельных клеток объединяются в единое морфогенетическое поле, обволакивающее и пронизывающее весь организм. Оно находится в постоянной связи с каж-

дой клеткой, управляет всеми операциями по формированию и функционированию организма. Согласно концепции, носителем наследственной информации является уже не ядро клетки, а её морфогенетическое поле; ДНК лишь отражает информацию, которую несёт поле. Морфогенетическое поле постоянно меняется, отражая динамику развития организма. Следовательно, концепция морфогенетических полей строится на тезисе внеклеточной информации. Научные данные свидетельствуют о том, что любой биологический объект в процессе жизнедеятельности генерирует сложный комплекс физических полей и излучений. Некоторые учёные сравнивают человека с «биокомпьютерной моделью».

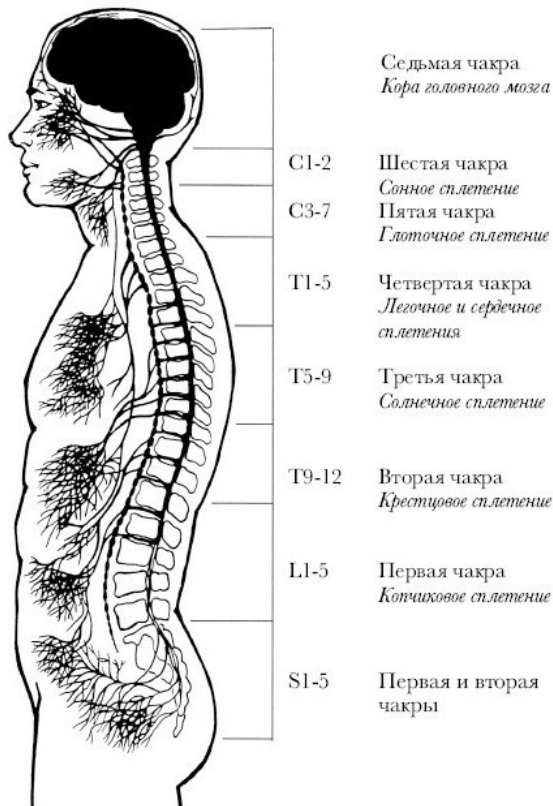
Как и у компьютера, у человека есть устройства «ввода-вывода информации» представленные пятью органами чувств и вторичной сигнальной системой (речью). А ещё имеются «жёсткие диски с программным обеспечением жизни», в эзотерических кругах известные как энергетические центры или чакры¹⁵. Чакры – это программы управления различными уровнями измерений: сознание, эмоции, мысли и т. д. В зависимости от того, как гармонично работают чакры, зависит наше здоровье, отношения, благополучие и достижения в различных сферах жизни.

Чакры представляют собой энергетические вихри в виде

¹⁵ **Чакра** – (санскр. «колесо, диск»). Психоэнергетический центр в тонком теле человека, представляющий собой место пересечения энергетических каналов, по которым протекает жизненная энергия.

круга, обеспечивающие постоянный обмен тонкими энергиями с окружающим миром. В космоэнергетической традиции чакры не имеют санскритских названий (Муладхара, Вишудха и т.д.), им попросту присвоена нумерация. Благодаря энергетическим центрам человек получает извне необходимую для жизни энергию. И если электроприборы работают на одном и том же электричестве, то качество «космического тока» должно быть разным для отдельного органа и системы. На энергетическом уровне печень «колеблется» с определённой частотой, и для правильного функционирования ей требуется собственная энергия – энергия печени; селезенке – энергия селезенки и т. д.

Чакры также вибрируют по-разному и являются устройствами, преобразовывающими качество «космического тока». «Метаболизм тонкой анатомии», или энергетический обмен происходит непрерывно, как и процесс дыхания. Основных чакр – семь. Расположены они в эфирном теле вдоль позвоночника в области крупных нервных узлов (ганглий).



Для космоэнергетов чакра не объект, а своего рода «процессор», который необходимо содержать в рабочем состоянии. Чакры функционируют в характерном диапазоне вибраций и энергетическом тоне. Если длина волны чакры ис-

кажется (колеблется в низком диапазоне), считается, что она «заблокирована». Колебание чакры в высоком режиме указывает на её «гиперфункцию». В таком случае, необходимо, чтобы *энергоцентр* был приведён в норму или настроен как сломанный музыкальный инструмент. От этого зависит здоровье, связь с внешним миром и благополучие в целом. На лечебном сеансе коррекция чакр проводится в контактном режиме: частоты подаются с помощью рук. С *энергоцентрами* можно работать и бесконтактно, и дистанционным способом. Ни в коем случае нельзя подавать энергию в шестую (трикуту) и седьмую чакры (лотос)! Они очень «тонкие», намного тоньше, чем первые пять. Если их травмировать, то восстановить будет очень сложно, иногда на это уходят годы.

Каждая чакра отвечает за здоровье конкретных органов и систем организма. Регулирует психические, эмоциональные, а также социальной процессы, отвечает за уровень сознания.

ЧАКРА 1.

Расположение: перианальная область¹⁶. **Функция:** принимает и распределяет энергетический поток, идущий от земли. Отвечает за выживание, связь с землёй (жизненной энергией земли), стабильность, принятие; за безопас-

¹⁶ **Перианальная область** (промежность) – это область мягких тканей, которая покрывает мышцы и связки тазового дна между влагалищем, и задним проходом у женщин; между мошонкой и задним проходом у мужчин.

ность и физическую опорность. **Физиологический аспект:** управляет надпочечниками. **Отвечает за здоровье:** костей и костного мозга, крови, иммунной системы, кожных покровов, простаты, нижнего отдела кишечника, зубов; за рост волос и ногтей. **Дисфункция:** проблемы с весом, геморрой, запоры, расстройства кишечника, радикулит, артрит/артроз нижних конечностей, недостаток физической энергии, частые болезни. **Уровни сознания:** психологический и социальный. **Гиперфункция (чрезмерная активность):** утомляемость из-за чрезмерной суетности, потеря в весе, нервозность, финансовое расточительство («деньги сквозь песок»), склонность к накоплению, материализм. **Гипофункция (дефицит активности):** ожирение, лень, хроническая апатия, боязнь перемен, зависимость от безопасности любого рода, страх, нехватка терпения, финансовые трудности, неорганизованность. **Сбалансированная работа:** крепкое здоровье, жизненная сила, хорошая связь с землёй, материальная и финансовая обеспеченность, чувство уверенности и защищённости, стабильность.

ЧАКРА 2. Расположение: область мочевого пузыря, на три пальца ниже пупка. **Функция:** удовольствие, сексуальность, размножение, здоровые желания и эмоции. **Физиологический аспект:** управляет яичниками, мужскими половыми железами. **Отвечает за здоровье:** половых органов, почек, мочевого пузыря, кровеносной системы, простаты, верхнего отдела кишечника. **Дисфункция:** гинеко-

логические и андрологические патологии, дисфункция половых органов, импотенция, фригидность, проблемы в матке, почках или мочевом пузыре, болезни поясничной области, *мочевыделительной системы*. **Уровни сознания:** психологические и социальные. **Гиперфункция:** гиперсексуальность, эмоциональное возбуждение, зависимость от удовольствий, нарушение прав других, манипулирование путём обольщения, навязчивая привязанность, психоэмоциональная зависимость. **Гипофункция:** психологическая и социальная дезадаптация, фригидность, боязнь секса, отсутствие желания, отказ себе в удовольствиях, жёсткость. **Сбалансированная работа:** гендерная притягательность, грациозность, эмоциональный интеллект, умение жить в удовольствии, самообразование, адаптация к изменениям, хорошие отношения с природой.

ЧАКРА 3. Расположение: область солнечного сплетения, на три пальца выше пупка. **Функция:** воля, настойчивость, чувство собственного достоинства, ответственность. **Физиологический аспект:** управляет поджелудочной железой, надпочечниками. **Отвечает за здоровье** пищеварительной систем: желудок, печень, желчный пузырь, почки, поджелудочная железа, селезёнка, тонкая кишка; мышц, дыхательной системы и диафрагмы, симпатической нервной системы. **Дисфункция:** язва, диабет: гипо-, гипергликемия, проблемы с пищеварением, артрит, патология толстой кишки, анорексия и булимия, проблемы с желудком и пече-

нию. **Уровни сознания:** психологический и социальный. **Гиперфункция:** агрессия, доминирование, контроль, обвинение других, высокомерие, манипулирование, стремление к власти, упрямство, гиперактивность, чрезмерное честолюбие и соперничество. **Гипофункция:** недостаток энергии, слабая воля, обесценивание себя, лень, боязливость, эмоциональная и физическая пассивность, ненадёжность, претензии. **Сбалансированная работа:** сильная воля, личная и социальная реализация, успех в бизнесе, жизнелюбие, самодостаточность, самопринятие, уважение к природе, чувство единства со всем человечеством, ответственность, спонтанность, оптимистичность, здоровое чувство юмора, способность справляться с трудностями любого рода.

ЧАКРА 4. Расположение: область сердца, сердечное сплетение. **Функция:** любовь, синтез верхних (космических) и низших (земных) энергий. **Физиологический аспект:** управляет тимусом (вилочковой железой). **Отвечает за здоровье:** лёгких (нижняя половина), сердца, перикарда, верхних конечностей, кистей рук, дыхательной системы, вилочковой железы, верхнего отдела позвоночника. **Дисфункция:** астма, высокое кровяное давление, болезни сердца и лёгких, атрофия тимуса, патология молочных желез, верхних конечностей, системы кровообращения. **Уровни сознания:** психологический и социальный. **Гиперфункция:** ревность, взаимозависимость, неумение строить отношения, чрезмерная жертвенность, одержимость, злоба, нена-

висть, осуждение. **Гипофункция:** асоциальность, замкнутость, циничность, застенчивость, критическое суждение, нетерпимость, одиночество, депрессия, боязнь нарушения личных границ, нарциссизм, резкость суждений, ненавистничество. **Сбалансированная работа:** сострадание, любовь во всех аспектах, сочувствие, дружелюбие и гармония.

ЧАКРА 5. Расположение: нижняя часть шеи (ярёмная ямка). **Функция:** вербальное общение, творчество, самовыражение. **Физиологический аспект:** управляет щитовидной, и паращитовидными железами. **Отвечает за здоровье:** гортани, трахеи, верхней половины лёгких, шейного отдела, плечевого пояса, голосовых связок, ротовой полости, зубов, ушей. **Дисфункция:** боль в горле, ригидность затылочных мышц, частые ОРЗ, проблемы со щитовидной железой, проблемы со слухом, тонзиллит, язвы во рту, гингивит, ларингит, инфекции лимфатических узлов, боль в шее и плечах, ушные инфекции. **Уровни сознания:** психологический и социальный. **Гиперфункция:** чрезмерная болтливость, неумение слушать, утрирование, заикание. **Гипофункция:** боязнь публичных выступлений, очень низкий тембр голоса, трудности с выражением чувств словами, отсутствие голосового ритма и тона, сложности в творческом самовыражении. **Сбалансированная работа:** хорошие ораторские способности, приятный собеседник, звонкий голос, хорошее чувство ритма и темпа голоса, чёткая коммуникация, творческое самовыражение.

ЧАКРА 6. Расположение: центральная область, между бровями. **Функция:** ментальная сила, интуиция, способность ясно видеть собственную жизнь, правильное использование психической энергии интеллекта. **Физиологический аспект:** управляет гипофизом и шишковидной железами. **Отвечает за здоровье:** мозга, костей мозгового и лицевого черепа, зрительной, слуховой и нервной системами. **Дисфункция:** слепота, головная боль, ночные кошмары, проблемы со зрением, слухом, проблемы с носовыми пазухами, с позвоночником неврологические проблемы, неспособность к обучению. **Уровни сознания:** психологический, социальный и трансперсональный уровни. **Гиперфункция:** галлюцинации, ночные кошмары, навязчивые идеи, бред, трудности с концентрацией внимания, головные боли. **Гипофункция:** плохая память и зрение, отсутствие воображения, трудности с визуализацией, трудности с видением будущего, неспособность вспомнить сны, отрицание. **Сбалансированная работа:** развитая интуиция, парапсихическое восприятие, воображение, отличная память, развитая визуализация, способность мыслить символами.

ЧАКРА 7. Расположение: макушка головы. **Функция:** приём энергоинформационного потока свыше (связь с «высшим Я, космическим Разумом или Богом»). Устраняет избыточную энергию тела. **Физиологический аспект:** управляет гипофизом. **Отвечает за здоровье:** коры головного мозга, центральной нервной системы. **Дисфункция:** де-

прессия, отчуждение, спутанность сознания, скука, апатия, неспособность к обучению, амнезия, хроническая усталость, мигрени. **Уровни сознания:** психологический, социальный и трансперсональный уровни. **Гиперфункция:** чрезмерная интеллектуализация, духовная наркомания (зависимость), спутанность сознания, дезориентация, в том числе экзистенциальная и духовная. **Гипофункция:** духовный цинизм, отрицание созидания, отвержение духовной стороны жизни, заикленность на материальных заботах. **Сбалансированная работа:** понимание высших смыслов бытия, духовное просветление и трансперсональные переживания¹⁷.

Космоэнергетическая практика располагает эффективными методами по нормализации работы энергетических центров. Коррекция такого рода решает вопросы физического здоровья; психо-эмоциональные, поведенческие и социальные проблемы. А также способствует личностному и духовному развитию.

Энергетическая структура человека

«Познай себя – предлагали древние мудрецы, считая, что познание себя – это высшее знание, к которому должен стремиться человек. Под процессом познания самих себя древние мудрецы понимали познание истинной структуры человека, дающей возможность комплексного раскрытия

¹⁷ **Трансперсональные переживания** – проживание состояния выхода сознания за пределы общепринятой реальности и области «пространство- время».

индивидуального «Я». Человек – это творение Бога, создан он по образу и подобию Божьему, состоит из трёх частей: физического тела, души и духа. Дух дан человеку для стремления познания Бога, слиянию с Божественным. Душа – для самопознания, самосовершенствования. Физическое тело с присущими ему органами чувств – для познания окружающего мира. Отклонение от предназначения человека наказывается многочисленными болезнями. Структура человека – это семь тел, из которых самое плотное (физическое тело) – каркас, на который, подобно матрёшкам, нанизываются шесть остальных тел: эфирное (энергетическое), астральное (эмоции), интуитивное (душевное), казуальное (кармическое), содержащее опыт прошлых перевоплощений, ментальное (мысли), духовное (собственное «Я»).

Организм человека – это система. Все его органы имеют информационно-энергетические связи, которые и есть эфирное (энергетическое тело). Если энергия правильно циркулирует и соблюдается энергетический баланс, то органы никогда не заболеют, так как они питаются этой жизненной энергией, и полноценное энергетическое питание даёт возможность органам оставаться здоровыми. Энергетические центры (чакры) являются энергетическим звеном эфирного тела. Астральное, интуитивное, казуальное, ментальное, духовное – тонкие тела. Аура – совокупность всех тонких тел. Каждое тонкое тело имеет своё функциональное назначение, свою форму и структуру. Между тонки-

ми телами имеются структурные связи. Кроме того, каждое тонкое тело имеет свой биоритм работы, синхронизированный с биоритмами остальных тонких тел. Эфирное тело через свои энергетические центры (чакры) поставляет основной строительный материал (вибрации) для жизнедеятельности всех тонких тел. Эфирному телу отводится ведущая роль в поддержании здоровья человека.

Нарушение энергетики в одной или нескольких чакрах приводит вначале к очень серьёзным функциональным заболеваниям, а потом и к органическим и психическим расстройствам. Каждый человек от рождения имеет энергетический дубль, именуемый также энергетическим двойником. Фактически, дубль – хранилище энергии, которая может быть автоматически использована организмом в экстремальных ситуациях. Однако в обычной жизни энергия двойника нам недоступна. Чтобы научиться целенаправленно, пользоваться теми преимуществами, которые нам даёт осознанное управление своим дублем, нужно его как следует осознавать. А для начала хотя бы научиться воспринимать его и отдавать себе отчёт в том, что дубль реально существует. Неосознанный и не развиваемый целенаправленно дубль так до конца жизни человека пребывает в некоей «зачаточной» форме. Осознанная «закачка» дубля энергиями определенного рода служит залогом того, что аура вокруг органического тела будет иметь большую возможность к восстановлению целостности при любых деформа-

циях. На определенном уровне духовного развития аура человека становится единым целым с аурой двойника». Из методички Петрова В. А.

«Человек – поле духовной энергии, заключённое в бесконечно большее энергетическое поле Вселенной. Вселенная, словно держит нас в объятиях, непрерывно снабжая своей силой. А наша сила определяется тем количеством энергии, которое мы способны взять у этого бесконечного поля; накопить, сберечь, использовать, управлять и возобновлять. Именно способность управлять энергией, находящейся на физическом, эмоциональном, умственном и духовном уровнях – определяет степень нашей эффективности» . ©

Моделирование реальности или коррекция судьбы

В ортодоксальной науке распространена примитивная модель времени. Она представляет собой линейную ось, на которую «нанизаны» настоящее, прошлое, будущее. Причём, будущее вытекает из событий прошлого. В такой жёсткой линейности времени отсутствует свобода выбора, а это полностью расходится с открытиями современной физики, в первую очередь квантовой механики и термодинамики неравновесных систем. Ошибается и популярная астрология, где говорится, что положения планет жёстко определяют судьбу человека. Неверны и философские законы кармы¹⁸, утверждающие неизбежность, фатальность судьбы из-за прошлых деяний.

Если обратится к некоторым древним эзотерическим традициям, то мы увидим совершенно иную картину. В одной из самых совершенных гадательных систем «Ицзин» (Китайской Книге Перемен) будущее трактуется как множество возможностей и зависит от поведения человека. То есть, существует некий «коридор», внутри которого можно выбирать желаемое направление. Это значит, что причины,

¹⁸ **Карма** (санскр. дело, действие) – это последствия, которые человек получает, исходя из своих прошлых поступков.

лежащие в прошлом, только создают некие предпосылки, а не формируют жёстко будущее. Аналогичной концепции придерживается и северная руническая традиция.

«Очень глубоко развита концепция времени в индийской и тибетской тантрической традиции. Там время воспринимается как поток, движущийся из будущего и при взаимодействии с миром объектов рождающий настоящее, постоянно меняющее этот мир. (В европейской традиции время движется из прошлого в будущее, отсюда и детерминизм причинно-следственных связей)...

Исходя из квантово-механических представлений о физической реальности, все объекты нашего мира рассматриваются как волновые пакеты, как бы «размазанные» по всему 4-х мерному пространственно-временному континууму...

То есть каждый физический объект только частично находится в данном моменте времени, какая-то его часть лежит в прошлом, какая-то в будущем. Иными словами, и на временной оси объект описывается пакетом волновых функций. Отсюда непосредственно следует, что в каждой точке настоящего присутствуют «хвосты» волновых функций объектов из далёкого будущего. А правильнее сказать, из различных виртуальных будущих. Ну и естественно, чем выше тенденции к реализации данной возможности виртуального будущего, тем будет более выражена в настоящем его волновая функция».

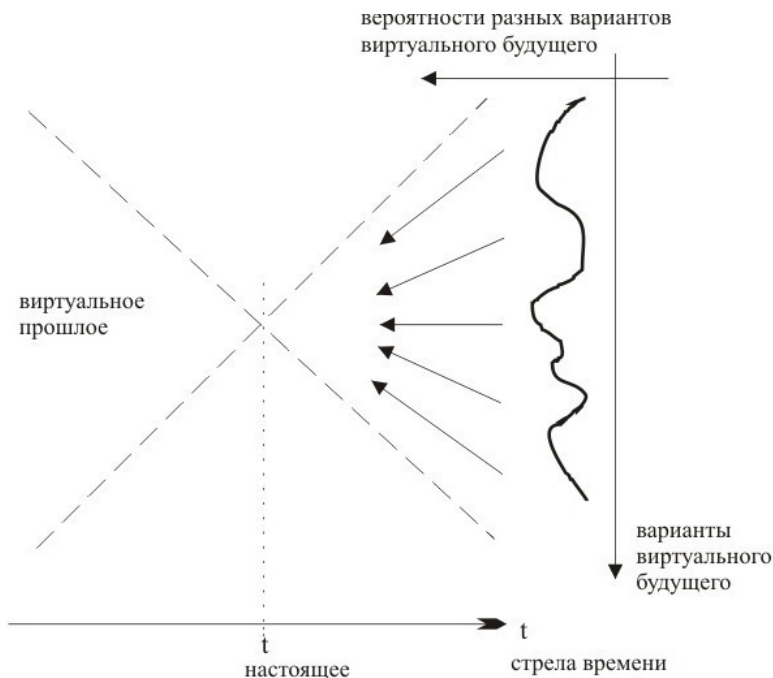


Рис.51 Стрела времени

Как можно объяснить простыми словами описанную выше концепцию квантовой физики? «Подобное притягивает подобное». Если *энергоинформационная* структура челове-

ка функционирует на «низких вибрациях», то из будущего «притянется» вариант соответствующего качества, человек косвенно смоделирует «*низковибрационные*» или негативные события.

Коррекция судьбы при помощи космоэнергетической практики.

Наша жизнь многомерна и протекает в нескольких сферах. Человек мыслит, порождает идеи – это психическая сфера; испытывает различные эмоции – эмоциональная сфера; действует – каузальная сфера. Космоэнергетические частоты способны положительно воздействовать на различные жизненные сферы. Каким образом? Например, чакры (центры сознания), отвечающие за отношения, дают сбой. В результате – человеку будет сложно построить гармоничные связи. Космоэнергет при помощи *космочастот* может устранить нарушенный резонанс в *энергоцентрах*, таким образом повлиять на событийный ряд. Это похоже на то, как мастер настраивает музыкальный инструмент при помощи камертона. Ведь расстроенная скрипка непременно нарушит гармоничную, стройную музыку оркестра, хотя могла бы сыграть ведущую партию...

Моделирование реальности можно рассматривать и через *призму «синхроничности»*. Синхроничность – термин, предложенный швейцарским психиатром, основоположником аналитической психологии К. Г. Юнгом. Он таким об-

разом описывает связь внутренних психических состояний и внешних событий. В лекции «О синхронистичности» К. Юнг привёл пример из своей практики: «1-го апреля, 1949 г., утром, я занёс в свой блокнот надпись, содержащую образ полурыбы-получеловека. На завтрак мне подали рыбу. В разговоре кто-то упомянул об обычае делать из кого-нибудь „апрельскую рыбу“. Днём, одна из моих бывших пациенток, которую я не видел несколько месяцев, показала мне несколько впечатляющих картин с изображениями рыб. Вечером мне продемонстрировали кусок гобелена с изображёнными на нём морскими чудовищами и рыбами. На следующее утро я встретил свою бывшую пациентку, которая была в последний раз у меня на приёме десять лет тому назад. Этой ночью ей приснилась рыба. Несколько месяцев спустя, когда я включил этот случай в одну из своих работ и как раз закончил его описание, я вышел из дома к озеру, на то место, где я уже несколько раз побывал в течение этого утра. В этот раз я обнаружил на волноломе рыбу длиной сантиметров в тридцать. Поскольку поблизости никого не было, то я не имел представления, каким образом она сюда попала».

«Что внутри, то и снаружи» – один из законов Мироздания. Если человек живёт с «синдромом жертвы», значит на каком-то тонком уровне у него неполадки (негативные установки, «вирусные» программы и т.п.). В таком случае, в его жизнь обязательно притянется агрессор. Будущее «вы-

стрелит ядовитой стрелой»...

Космоэнергетические частоты в зависимости от своей информационной нагрузки выполняют следующие функции:

1. Устраняют барьеры, блоки, которые мешают нормальному и естественному энергоинформационному обмену «человек – окружающий мир».

2. Дают организму возможность перерабатывать больший объём энергии и информации.

3. Прямо или косвенно нормализуют и гармонизируют различные сферы жизни. **Восстанавливают здоровье:** настраивают *энергоцентры*, активируют меридианы, оздоравливают органы и системы. **Улучшают экологию жилища:** очищают и структурируют, блокируют геопатогенные зоны и т. п. **Корректируют социальную сферу:** помогают реализоваться, наладить материальное положение и связи, создать партнёрство и семью, и т. д.

Современный человек с потребительской психологией жаждет, чтобы его желания исполнялись «по взмаху волшебной палочки». Однако, требуется определённое время для того, чтобы результат от энергетической работы проявился на физическом плане. Так язва желудка лечится при помощи *космочастот* за 21 день, ОРЗ и грипп – за 3 дня; для стабилизации АД, сердечных и головных болей потребуются до 15 минут; структурирование воды, продуктов питания и косметических средств – 10 минут; работа по изменению энергетики помещения длится около 1 часа.

Итак, согласно законам квантовой динамики, время течёт не из прошлого, а из будущего. Мы притягиваем тот вариант реальности, который аналогичен *энергоинформационным* волновым пакетам нашей *биоматрицы*.

Закон денег и энергетической компенсации

Законы, по которым деньги приходят в жизнь человека.

Финансовое благополучие – важная составляющая нашей жизни. Деньги неизменно вызывают много чувств, являются объектом желаний, источником радостей и бед. Неудивительно, что многих интересуют вопросы: по каким законам деньги приходят в нашу жизнь? Как их сохранить и приумножить? За этот интерес и цепляют организаторы тренингов по денежному мышлению. Но почему же большинство их участников так и не совершают прорыва? Вроде бы, выявлены неправильные ментальные установки в отношении денег, проанализированы родовые программы, разблокированы моральные барьеры, сформулирована цель, расписаны задачи и т. д. Почему психологические техники так и не срабатывают? Да потому, что в большинстве случаев не учитывается энергетическая сторона жизни человека...

История денег довольно интересна. Деньги древних времён существенно отличались от современных денег. Это были скорее натуральные средства обмена. Так, например, в скотоводческих племенах деньгами являлся скот, в поморских поселениях – рыба, которую обменивали на необходи-

мые для племени хлеб и мясо. В Канаде, Аляске и Сибири древние предки использовали в качестве платы шкуры ценных зверей. Деньгами служили какао-бобы, ракушки, жемчуг... Позже их стали делать из драгоценных металлов, которые сами по себе имели ценность. Ещё через много веков чиновники китайского императора решили записывать эквивалент золота на бумажный листок. Так появились первые фиатные деньги. А в конце средневековья на севере Италии основали современные банки. Так в истории появились деньги, банки, банкноты и возник золотой стандарт (обеспеченность валюты золотом). Таким образом, деньги являются условным средством обмена на товары и услуги. Инструментом, обеспечивающим материальное благосостояние.

Исторически деньги появились как альтернатива бартеру и натуральному обмену. Где зародилась диада «*покупатель-продавец*», там появилось символическое «*третье*». Символическое «третье» можно рассматривать как работу трансцендентной функции¹⁹, как древний архетипический символ²⁰. Архетипы – это неосознаваемые человеком установки, зафиксированные в нём на генетическом уровне, определяющие скрытые сценарии его жизни. Трансцендент-

¹⁹ **Трансцендентный** в идеалистической философии – лежащий за пределами опыта, недоступный опытному познанию.

²⁰ **Архетип** (от греч. Arche начало + typos образ) – понятие, введенное К. Г. Юнгом для обозначения изначальных первобытных образов, универсальных **символов** или мотивов. Архетипы существуют в коллективном бессознательном и проявляются в сновидениях, фантазиях каждого из нас.

ная/архетипическая реальность имеет энергоинформационную природу. И если деньги – это архетипический символ трансцендентной реальности, то они также являются энергоинформационным эквивалентом. Энергией архетипов пронизано всё вокруг. Деньги создаются человеком, поэтому это искусственная (техногенная), а не природная энергия. Энергетическая субстанция денег важна для большинства людей, но для Вселенной она не имеет никакой ценности.

В описании космоэнергетических частот нет формулировки «деньги». Почему? В физическом мире деньги представляют собой разноцветные бумажки. Вселенная не понимает словесного языка, она «общается» образами. Недаром «Космоэнергетика» опирается на закон: «вообразил – построил». Поэтому мы можем взаимодействовать с космосом или внешним информационным полем только с помощью визуализации. Многие коучи советуют привлекать финансовое благосостояние при помощи медитативных, аффирмационных техник: визуализировать денежный поток, водопад из купюр. По их мнению, просьбы будут услышаны «высшими существами» и деньги волшебным образом материализуются. Но и в этом случае должного эффекта не происходит. «Что опять не так?», – сетуют практикующие. – Мы же общаемся на языке Вселенной?». В ответ «высшие взирают» с удивлением: «В их мире мало цветных бумажек? Их и так там предостаточно: открытки, журналы, постеры»...

В идеале, человек выбирает себе занятие, исходя из свое-

го интереса и заложенного природой потенциала. Каждому из нас даны от рождения определённые таланты, способности для того, чтобы мы могли *служить миру*. Таковы законы Вселенной. Мы вкладываем душу в своё дело, развиваемся через него. В ответ космос создаёт условия, привлекает людей, которые пользуются нашими услугами, произведёнными товарами. Происходит выгодный *взаимообмен* через денежный канал. Вот здесь можно отследить одну из причин «финансового фиаско» – человек проигрывает чужой жизненный сценарий: носит маски, исполняет не свои роли, занимается не тем, что ему нравится, к чему тянется его душа. А это значит: он *не* живёт в унисон с миром, его биоритмы *не* совпадают с ритмами Вселенной, он *не* реализует то, что даровано ему «свыше» во благо себе и окружающим. **#Примечание.** В издательстве Ridero вышла моя книга «Команда „Арго“. Здоровье. Успех. Реализация. Деньги». Эта книга откроет вам доступ к ресурсам собственной психики, генетической памяти, родовым программам и личной природной уникальности. Научит осознавать проблемы, видеть выход из сложной ситуации. Поможет вывести формулу успеха, в том числе финансового. **#Итак,** деньги являются эквивалентом затраченной энергии и приходят от людей, а не от каких-то иных энергетических объектов. Есть ещё одно важно условие финансового процветания – это слаженная работа энергетических центров. Как было отмечено выше, чакры принимают, преобразовывают и перерас-

пределяют жизненную энергию. Они также соответствуют различным уровням сознания и порождают определенные психоэмоциональные состояния. Не правы те эзотерики, кто утверждает, что только первые три *энергоцентра* отвечают за материальное благополучие. В любом жизненном процессе так или иначе участвуют одновременно все чакры.

Рассмотрим роль каждой чакры с точки зрения финансового успеха.

Чакра 1. Её «слоган»: «Я существую!». Обеспечивает человека жизненной энергией и здоровьем; наделяет терпением и уверенностью в собственных силах; даёт чувство стабильности, и защищенности. Все эти составляющие необходимы в любой деятельности.

Чакра 2-я. «Я чувствую!». Отвечает за страсть и удовлетворение. Человеку важно иметь желание и интерес к тому, что он делает.

Чакра 3-я. «Я самодостаточен!». Наделяет волей и оптимизмом; чувством собственного достоинства и мастерством; ответственностью и способностью реализовываться, продвигать на рынке свои услуги или товары.

Чакра 4-я. «Я – есть любовь!». Источник любви, в том числе к своему делу. Даёт понимание правильного выбора. Люди чувствуют, когда другие вкладывают душу в свой труд и с удовольствием платят за результат.

Чакра 5-я. «Я творю!». Снабжает энергией творчества,

самовыражения и коммуникации. Благодаря этим качествам человек расширяет личные горизонты и делится продуктами своего труда, творчества.

Чакра 6-я. «Я осознаю!». Генерирует психическую энергию, необходимую для концентрации, интуиции и воображения; способствует интеллекту и хорошей памяти. Интуиция и развитый интеллект очень важны для предпринимателя. Это позволяет грамотно выстраивать деловые отношения, вырабатывать чёткую бизнес-стратегию и просчитывать дальнейшие шаги.

Чакра 7-я. «Я свободен!». Наделяет глобальным мышлением и глубоким видением всех составляющих бизнес-процесса.

Энергетическая компенсация.

В природе существует закон сохранения жизненного баланса. Взять, к примеру, некоторых рыболовов – они считают выдр своими врагами. Однако, установлены поразительные факты: в водоёмах, где выдр становилось меньше, уловы ненадолго увеличивались, а потом быстро убывали. Когда выдр снова разводили, рыбы вскоре тоже становилось больше. Выяснилось, что эти зверьки поедают главным образом больных рыб и производят тем самым естественную дезинфекцию. То же можно сказать и о волках, которые выступают в роли санитаров, истребителей неполноценных, нежизнеспособных и больных животных. Иногда природа может

сделать это другими способами, распространив эпидемию в среде определённых видов. Что вновь восстановит равновесие или биоценоз животной среды. Те же законы действуют и в отношении энергетических единиц – если чего-то в избытке, тут же срабатывает закон сохранения баланса. Согласно воззрению китайской медицины, если какой-то орган болен (ослаблен), то для его восстановления организм «переворачивает» жизненную энергию из других органов и систем.

С энергетической точки зрения человеку даётся ровно столько жизненной энергии, сколько ему необходимо для обеспечения своих физиологических и психоэмоциональных потребностей в течение нескольких часов. Через какое-то время «электричество» заканчивается и требуется подзарядка «аккумуляторов» через отдых, сон. То есть, человек имеет ограниченное количество жизненной энергии. «Ёмкость» ауры практически остаётся стабильной на протяжении всей жизни. Можно увеличить энергетическую мощность, временно увеличив *энергообмен*, но аура постепенно вернётся к своему первоначальному параметру. Природа позаботится об этом согласно законам Вселенной. Количество энергии или ресурсов, доступных человеку – это и есть личная сила. Поэтому необходимо внимательно следить за тем – на что тратятся драгоценные *энергоресурсы*. Каждый человек рождается с определёнными жизненными программами и задатками: «размером» нейронной сети и интеллектом, та-

лантами и дарами, сильными и слабыми сторонами, физическим и духовным потенциалом, возможностями и табу-ограничениями, и т. д. Кто-то всю жизнь имеет крепкое здоровье, но низкий интеллект, кто-то как магнит притягивает деньги, но остаётся несчастным в любви... Из этого следует вывод: если человек стремится повысить свой материальный (финансовый) уровень, ему необходимо быть предельно внимательным – не сработает ли закон сохранения энергии (не стоит забывать, что деньги – это энергия). Не «убудет» ли драгоценной субстанции из других жизненно важных зон. В этом случае работа должна быть филигранной. Когда в кармическом сценарии судьбы человека не прописано денежное богатство, а он усердно его добивается, то энергия будет черпаться из «запасников» здоровья (удачи, любви, интеллекта). Могут возникнуть психофизические патологии или витальный дискомфорт. Чтобы сохранить жизненный баланс, следует довольствоваться необходимым, избегать излишеств во всём. Это касается и материального капитала – не нужно быть алчным и чрезмерно амбициозным. Для комфортной жизни не обязательно иметь замки, предметы антикварной роскоши и автомобиль марки «NIO EP9» стоимостью около ста миллионов. Можно жить в обычной квартире (доме), ездить на машине среднего класса, довольствоваться практичными, функциональными вещами. Вероятно, вы много раз слышали выражение «продать душу». Это происходит, когда человек чрезмерно озабочен финансами, игнорируя другие

стороны жизни. Жизнь состоит не только из денег и материальных благ. Семья, любовь, здоровье, реализация, духовность, удача и многие другие сферы одинаково важны и ценны.

Вывод такой: деньги создаются государством и с энергетической точки зрения – техногенная, искусственная, а не природная энергия. Во Вселенной эта субстанция не имеет ценности. Более развитые цивилизации недоумевают и сожалеют о том, что люди ради «цветных фантиков» ведут войны, убивают и ненавидят друг друга. Производители товаров, стремясь к сверхприбыли, игнорируют мораль и отравляют экологию планеты. Люди «продают души», торгуют телами в погоне за обогащением. Человечество таким образом постепенно приближается к *самодеструктивной* гибели.

Это не значит, что следует жить в финансовом дефиците. Важно понимать: «Для чего вы стремитесь к денежному изобилию? Каким способом достигаете его? Не игнорируете ли свои истинные желания и таланты? Не наносите ли ущерб окружающим?»

«Нужно понимать, что деньги – это энергия, энергия антропогенного (техногенного) поля нашей цивилизации. Во Вселенной нет понятия денег, там эти бумаги не вызывают интереса. А у нас, казалось бы, в этих бумагах и заключается смысл жизни... деньги требуют расходования... деньги идут на покупку дорогих автомобилей, домов, яхт,

содержание любовниц... и счастье в семье исчезает... отношения с женой и детьми ухудшаются, человек постоянно напряжён, нервничает, возбужден, и постепенно сходит с ума...».

Петров В. А.

Энерго-информационная гигиена и гармонизация

Энергоинформационная гигиена и гармонизация – важные условия не только хорошего здоровья, но и достижения финансового успеха. Несмотря на то, что ортодоксальная наука постепенно выходит за рамки своих догм, многие всё ещё отвергают существование «тонкой материи». Каждый день мы проводим гигиену тела, одежды, жилища. Точно так же необходимо заботиться и об энергетическом здоровье. Почему это так важно? Мы постоянно взаимодействуем с разными людьми, предметами, ситуациями, пространством, то есть, входим с ними в *энергоинформационный обмен*. В результате – различная энергия, информация (положительного и отрицательного характера) оставляют отпечатки в виде чужеродных программ на периферии тонких оболочек нашего энергетического тела. С какими-то инородными импринтами наш «*психоэнергетический иммунитет*» справится самостоятельно, а какие-то необходимо удалять при помощи специальных «инструментов». Как в инфицированном организме размножаются патогенные возбудители, так и в «тонкие тела» могут проникать всевозможные *энергоинформационные*, и даже «инфернальные»²¹ вирусы. Наи-

²¹ **Инфернальный** (лат. infernalis) – демонический, адский.

более «грязной» является anterior-область (нижняя часть тела у подошв ног) и superior – верхняя часть ауры. Верхний полюс загрязняется за счёт неуправляемого умственно-эмоционального процесса. Нижний – за счёт удаления перерабатываемых организмом энергий, стекающих вниз. С точки зрения физиологии, лимфатическая система выполняет функцию очистки организма. С точки зрения *энергоинформатики* – за эту функцию отвечает «меридианально-коллатеральная система»²², хорошо известная в китайской медицине. «Забитые *энергошлаком*» меридианы приводят к сбою в работе всего организма. При «*энергочистке*» также особое внимание следует уделять первой и седьмой чакрам. Чтобы жить, нам нужна энергия. Пища даёт ресурсы физическому телу, а «тонкие» тела питают два потока: снизу (от Земли) и сверху (от Солнце, планет Солнечной системы). Чакры принимают, преобразовывают и распределяют «жизненный ток». С помощью седьмой лотос-чакры (область макушки)

²² Меридианы и коллатерали – это пути в организме, по которым циркулируют ци (жизненная энергия), кровь и жидкости. Внутри тела они связаны с внутренними органами, снаружи – с мышцами и кожей. Через меридианы происходит взаимодействие внутренней среды организма с внешней окружающей средой. Магистральные пути циркуляции ци называются меридианами, а ответвления от меридианов, которые образуют сеть, называются коллатералими. Система меридианов и коллатералей связывает различные части тела в одно целое. Меридианы и коллатерали также выполняют функции сопротивления проникновению внешних патогенных факторов и защиты организма. При патологии меридианы становятся путями циркуляции патогенной ци и зонами, где отражаются патологические изменения.

мы получаем большую порцию космической энергии. Через первый *энергоцентр* – Земля делится с нами своей витальностью. И если эти области заблокированы, доступ к энергии и внешней информации будет затруднён.

Итак, в энергетических центрах (чакрах) и тонких полях (уровнях), как и в компьютерных файлах могут содержаться *энергоинформационные вирусы*. Опытные пользователи компьютерных систем знают о вредоносных вложениях, с которыми могут прислать вирус или троянскую программу. *Энергоинформационные вирусные программы* также бывают нескольких видов:

1. Преднамеренно созданные. Компьютерные мошенники способны изобрести самые разные форматы вредоносных вложений (например, скрипты²³) и послать их по электронной почте пользователям. Аналогично можно создать и вирус для *биоматрицы* человека, используя при этом не ИТ-технологии, а *пситехнологии*. Эзотерики называют такие программы «порчей, проклятием, приворотами» и т. п. Внедрить «вирусный контент» в матрицу можно разными способами: через нейролингвистическое программирование (НЛП), гипноз, суггестию и т. п. Либо «встроить» бесконтактным методом. Умышленный негативный посыл можно сделать и в состоянии аффекта, к примеру, выкрикнув в чей-либо адрес: «Будь ты проклят!». В таком случае

²³ **Вредоносный скрипт** – программы, написанные на специальном языке программирования, например JScript или WBScript.

произойдёт «энергетический удар», блокирующий нормальный метаболизм ауры и каналы взаимодействия чакр с тонкими телами человека.

2. Непреднамеренно созданные. Неумышленный *негативный* посыл под влиянием отрицательных эмоций и чувств – это зависть, неприязнь, злорадство, презрение, обида и т. д. Особенно сильным может быть посыл из «*теневой зоны*» — области психического бессознательного. Термин «*Тень личности*» ввёл швейцарский психиатр Карл Густав Юнг для описания тёмной стороны психики, где сконцентрированы негативные черты. Это те качества, которые человек не приемлет в себе, отвергает и вытесняет в зону бессознательного. Тень является своеобразным проводником между двумя мирами: сознанием и бессознательным, и требует к себе внимания. Её нельзя игнорировать. Юнг писал: «*Каждый носит с собой Тень, и чем меньше она подключена к индивидуальной сознательной жизни, тем она темнее и гуще...*». С точки зрения квантовой физики, Тень – это своего рода волновой пакет. «Разросшаяся, перенасыщенная» Тень обладает энергетически сильным отрицательным зарядом. Если «теневой» человек кому-либо завидует, презирает, злобствует в чей-то адрес, то даже непреднамеренный негативный посыл способен причинить вред. В эзотерике этот феномен известен как «сглаз, порча».

3. Аутодеструктивные²⁴. Хронический негативный на-

²⁴ **Ауто** – (от греч. autos – сам, свой) первая часть сложных слов, обозначающая

строй (мысли, слова, установки): *«Я плохой, недостойный... Я некрасивая, уродина... Я никому не нужна в этой жизни... Я никчёмный человек, лузер... У меня никогда ничего не получалось и уже не получится...»* и т. п. является вирусным самопрограммированием, и приводит к повреждению/самоуничтожению аутоинформационных структур.

4. Генетически обусловленные. Венгерский психиатр-психоаналитик Липот Сонди разработал «Судьбоанализ» – одно из направлений глубинной психологии. Им было научно обосновано предположение о том, что предпочтения здоровых и больных людей обусловлены их генетическими, унаследованными чертами. Сонди доказал, что человек делает бессознательный выбор (генотропизм) в отношении, профессии, формах болезней и даже способах смерти. Он ответил также на вопросы: почему одни люди успешно выбирают профессию и становятся высококлассными специалистами, а другие кончают жизнь самоубийством. Почему в череде душевнобольных потомков появляется совершенно здоровый и талантливый родственник. При разработке «Судьбоанализа» учёный опирался на концепцию «генетического груза» или «родового бремени». Г. Меллера. Предполагалось, что в этом «генетическом грузе» скрыты позитивный и негативный потенциал развития представителей рода. Сонди открыл и описал «родовое бессознательное» – своеобразную форму притязания предков на то, чтобы пол-

направленность действий на самого себя. **Аутодеструкция** – саморазрушение.

ностью повториться в жизни потомков. **Родовое бессознательное – ни что иное, как энергоинформационный пласт или «жёсткий программный диск».**

«Мы говорим: судьба – это выбор, и различаем два типа действий, связанных с выбором. Во-первых, это бессознательные действия, управляемые наследственными задатками. На данном этапе бессознательные притязания предков направляют личность в выборе любви, дружбы, профессии, различных форм заболевания и способа смерти. Часть судьбы, которая бессознательно реализуется через латентный образ предков, мы называем родовой навязанной судьбой. Во-вторых, это сознательные действия, которые направляются персональным „Я“ личности. Эта часть судьбы является нашей персональной, самостоятельно выбранной судьбой. Родовая навязанная судьба и персональная самостоятельно выбранная (или – „Я“) судьба составляют целостность судьбы».

Л. Сонди «Судьбоанализ.

Следовательно, для нормального функционирования чакр, здорового «метаболизма» ауры и устранения энергоинформационных вирусов рекомендуется ежедневно проводить энергетическую гигиену.

Карма: действие или противодействие?

Слово «карма» с санскрита переводится, как «действие». С позиции психологии – это некий влияющий на нас процесс, который мы в большинстве случаев не осознаём. Его исток находится в бессознательном – области психического, которая сознанием «не видится» и в отношении которой отсутствует субъективный контроль. Это неосознаваемые нами влияния одних элементов психики на другие элементы, а также поведение. Карму можно рассматривать с нескольких точек зрения: философской, психологической, эзотерической, энергетической, космоэнергетической и т. д.

Философский аспект кармы.

Карма – это устоявшаяся связь причинно-следственного характера, которая влияет на прошлое, настоящее и возможное будущее существование индивида. Простыми словами: это действующие законы в череде воплощений.

«Вселенная, в которой мы живем, многомерна и помимо физического вещественного уровня содержит множество измерений являющихся вместилищем нашего духа и иных, надчеловеческих сущностей. Соответственно мир материи является наиболее грубой и несовершенной сферой Вселен-

ной. Более того, материальность обладает сильнейшей способностью навевать иллюзии, вызывать у духа попавшего в эту среду бытия забвение собственной природы, утрату присущих ему возможностей... В чём же причина нашего воплощения в мир материи? Сокровенная мудрость чаще всего используют три метафоры: „изгнание“, „опьянение“, „сон“. Все они говорят о некоем изначальном „падении“ когда человеческое снизошло от сверхчеловеческого, божественного и незапятнанного. Наше пребывание на Земле в сфере материи рассматриваются как важная, но очень рискованная миссия, направленная на просветление тёмного, подвластного смерти физического мира, создание качественного нового вида телесной оболочки подвластной духу – тела света».

Конец ознакомительного фрагмента.

Текст предоставлен ООО «ЛитРес».

Прочитайте эту книгу целиком, [купив полную легальную версию](#) на ЛитРес.

Безопасно оплатить книгу можно банковской картой Visa, MasterCard, Maestro, со счета мобильного телефона, с платежного терминала, в салоне МТС или Связной, через PayPal, WebMoney, Яндекс.Деньги, QIWI Кошелек, бонусными картами или другим удобным Вам способом.