

The background of the cover is a painting of a vast, green landscape. In the foreground, a large, gnarled tree stands on a rocky outcrop. A winding river flows through the middle ground, surrounded by lush green fields. The sky is a pale, hazy blue, suggesting a misty or overcast day. The overall style is that of a classical landscape painting.

С. В. ЖАРНИКОВА

АРХЕОЛОГИЯ ИНДОЕВРОПЕЙСКОЙ ПРАРОДИНЫ

ЗАРОЖДЕНИЕ ОБРЯДОВ
И ТРАДИЦИЙ
ИНДОЕВРОПЕЙЦЕВ

Светлана Жарникова

**Археология индоевропейской
прародины. Зарождение обрядов
и традиций индоевропейцев**

«Издательские решения»

Жарникова С. В.

Археология индоевропейской прародины. Зарождение обрядов и традиций индоевропейцев / С. В. Жарникова — «Издательские решения»,

ISBN 978-5-44-909134-5

Книга выдающегося исследователя С. В. Жарниковой посвящена исследованию прародины индоевропейских народов. Часть вторая этого огромного труда «Археология индоевропейской прародины» посвящена археологии индоевропейцев, зарождению их обрядов и традиций. Книга была написана в 1989—90-х гг., но не могла быть опубликована. За прошедшее время появились дополнительные материалы, подтверждающие мнение авторов.

ISBN 978-5-44-909134-5

© Жарникова С. В.
© Издательские решения

Содержание

Введение	6
Палеолит	7
Мезолит	26
Конец ознакомительного фрагмента.	36

Археология индоевропейской прародины Зарождение обрядов и традиций индоевропейцев

Светлана Васильевна Жарникова

Иллюстратор Алексей Германович Виноградов

© Светлана Васильевна Жарникова, 2022

© Алексей Германович Виноградов, иллюстрации, 2022

ISBN 978-5-4490-9134-5

Создано в интеллектуальной издательской системе Ridero



Книга выдающихся исследователей С. В. Жарниковой и А. Г. Виноградова и «Археология индоевропейской прародины» посвящена исследованию прародины индоевропейских народов: индийской, иранской, славянской, балтийской, германской, кельтской, романской, албанской, армянской и греческой языковых групп. Часть вторая этого огромного труда посвящена археологии прародины индоевропейцев. Зарождению их обрядов и традиций. Эта проблема стоит перед наукой достаточно давно. Данная энциклопедическая работа отвечает на такой вопрос.

Книга была написана в 1989—90 г. но не могла быть опубликована. За прошедшее время появились дополнительные материалы, подтверждающие мнение авторов.

Введение

В современном мире актуальность проблем этнической истории народов различных регионов нашей планеты очевидна. Рост этнического самосознания, повсеместно наблюдающейся в последние десятилетия, сопровождается повышением интереса к историческому прошлому народов, к тем трансформациям, которые пережил каждый из них в процессе своего многотысячелетнего становления. Для представителя современного урбанизированного общества стало духовной потребностью найти корни своего этнического существования, познать многообразные процессы, приведшие к формированию той этнокультурной среды, сквозь призму которой он воспринимает окружающий мир.

Поскольку возникновение и историческое бытие подавляющего большинства народов нашей планеты было связано с многочисленными миграциями, подвижками на новые территории обитания, вызывавшими изменения целого ряда факторов культуры, как у народа-пришельца, так и у коренного населения, то сегодня, изучая этническую историю и культуру своего народа, мы, естественно, изучаем их в процессе исторических трансформаций и взаимовлияний многих племен и народов, в той или иной мере принявших участие в их становлении. Региональные этноисторические исследования в наше время приобретают особую остроту, так как именно знание истории собственного народа помогает современному человеку освободиться от узости националистического взгляда на мир, понять роль и значение вклада в общую сокровищницу человеческой культуры всех народов, осознать, что человечество едино.

Разумеется, решать сложнейшие вопросы этнической истории сегодня невозможно без привлечения данных самых различных областей науки. Здесь необходимо объединение усилий этнографов, историков, археологов, лингвистов, фольклористов, антропологов, историков искусства, а также палеоботаников, палеозоологов, палеоклиматологов и геоморфологов, так как развитие и становление народов происходило в определенных климатических зонах, в определенных ландшафтах, с определенной флорой и фауной, и это надо обязательно учитывать. Только в том случае, если на поставленные этнической историей вопросы будут даны взаимоподтверждающие ответы всеми вышеперечисленными отраслями науки мы можем, с известной долей уверенности, полагать, что приблизились к истинному пониманию того или иного этапа исторического процесса. Поэтому в настоящее время поиск ответа ни на один из вопросов этнической истории народов не может считаться правомерным без привлечения данных смежных наук.

Данная работа отвечает на этот вопрос. Она была написана в 1989—90г. И с тех пор не смогла быть опубликована в России. Хотя за прошедшее время появились дополнительные материалы, подтверждающие мнение авторов, тем не менее, мы решили изменения не вносить, и опубликовать ее в таком виде в каком она была написана 25 лет назад.

Палеолит

Среди множества неразрешенных проблем многотысячелетней истории народов Евразии одной из интереснейших представляется проблема древнейшей истории Европейского Севера нашей страны той далекой поры, в которой мы должны искать истоки и корни своеобразной и неповторимой северорусской народной культуры.

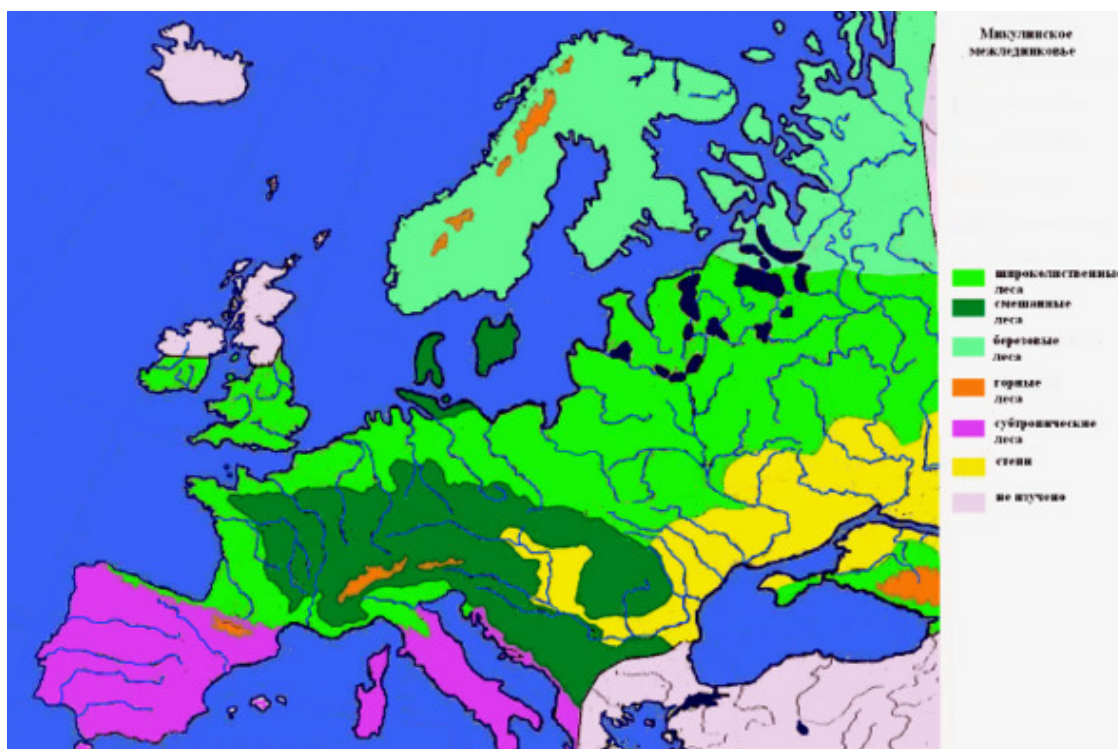
«Сказка Севера глубока и пленительна, – писал о Николай Константинович Рерих. – Северные ветры бодры и веселы. Северные озера задумчивы. Северные реки серебристые. Потемнелые леса мудры. Зеленые холмы бывалые. Серые камни в кругах чудесами полны. Все ищем прекрасную Древнюю Русь».



Н.К.Рерих. Целуются зори

«Народ не помнит, чтоб когда-нибудь изобрел он свою мифологию, свой язык, свои законы, обычаи и обряды. Все эти национальные основы уже глубоко вошли в его нравственное бытие, как сама жизнь, пережитая им в течение многих доисторических веков, как прошедшее, на котором твердо покоится настоящий порядок вещей и все будущее развитие жизни. Поэтому все нравственные идеи для народа эпохи первобытной составляют его священное предание, великую родную старину, святой завет предков потомкам», – эти слова выдающегося русского фольклориста 19 века В.И.Буслаева, произнесенные им на торжественном акте в Московском университете в 1889 году, не потеряли своей актуальности и в наши дни. Обращаясь сегодня к бесконечным глубинам народной памяти, запечатленной в легендах и сказках, преданиях и заговорах, в песнях и обрядах, в традиционном искусстве, мы вольно или невольно погружаемся во тьму веков и тысячелетий, уходим в то далекое время, когда все эти нормы культуры еще только зарождались. Прообразы изображенных в преданиях персонажей и связанных с ними мотивов формируются уже в мифе о тотемном предке, становление которого относится к периоду среднего палеолита, то есть 100—50 т.д.н.

Что же это было за время и чем оно замечательно для территории севера Восточной Европы? О.Н.Бадер пишет, что в период «микулинского» или «рис-вюрмского» межледниковья, характеризующегося относительно теплым климатом, вероятно, произошла первая встреча людей с Северным Ледовитым океаном на северо-востоке Европы. «Все местонахождения среднепалеолитических мустьерских орудий, вытянутые вдоль Западного Приуралья, по берегам древней реки Пра-Камы (ныне Волга) от Волгограда до устьев Чусовой, Обви и Вишеры, обрисовали путь, по которому прошли древние, расселяясь в Восточной Европе»¹ Такой вывод представляется вполне закономерным в свете новейших палеогеографических данных, свидетельствующих о том, что в Микулинское межледниковье (130—70 т.д.н.) на территории европейского севера нашей страны тундры не было вообще, до 65° с.ш. распространялись еловые и березовые леса с участием граба и других широколиственных пород, до 60° с.ш. доходили смешанные широколиственные леса из граба, липы, дуба и ели. До крайнего севера вдоль западной оконечности Северного и Приполярного Урала в то далекое время протягивалась широкая полоса березовых и хвойных лесов с участием дуба и вяза. Среднезимние температуры на севере Европы были тогда значительно выше современных: в Скандинавии на 7°, а на северо-востоке Русской Равнины на 7—8° и даже 11°.² Палеогеографы, почвоведы, палеоклиматологи пришли к выводу о том, что «130—70 тыс. л.н. на Восточную Европу были распространены условия, свойственные сейчас западным приатлантическим районам Европы. Различия же в климате Западной Европы настоящего времени и микулинского межледниковья, в отличие от Восточной Европы, были невелики».³ И даже более того, в средиземноморско-черноморской полосе в некоторых пунктах зимой температуры были на 1—2° ниже, чем в наше время. «Теплая Арктика микулинского межледниковья, когда январские температуры были на 4—8°С выше современных, позволяет предполагать, что поступление теплых вод Гольфстрима в то время было значительно более мощным, чем сейчас (с более высокой температурой)»,⁴ – считают авторы атласа -монографии «Палеогеография Европы за последние сто тысяч лет». Они отмечают, что для района Белого моря (в пределах восточной части Северо-Европейского архипелага) в межледниковье были характерны сосновые леса, затем смешанные березовые с елью и широколиственными породами, а в конце межледниковья господствующее положение перешло к березовым лесам. Во время микулинского межледниковья примерно до 60° с.ш., а в бассейне верхнего течения Северной Двины и Вятки до 57° с.ш. были распространены березовые и еловые леса с большим или меньшим участием дуба, граба и вяза.⁵



Растительность микулинского межледниковья

Поэтому нет ничего нереального в освоении древними человеческими коллективами севера Восточной Европы уже в мустьерское время. Археологи считают, что на р. Печоре (стоянка Крутая Гора) люди обитали уже 70 тысячелетий назад.⁶

Более того, «первобытная археология располагает теперь массовыми и бесспорными материалами, доказывающими длительную предысторию земледелия, начавшуюся, по крайней мере, с конца эпохи среднего палеолита»,⁷ т.е. археологи определяют время зарождения первобытного земледелия, отстоящего от нас на три или четыре десятка тысячелетий. Для его возникновения в норме собирательства необходимым условием являлось наличие разнотравных и злаковых степей. И таковые были не только в традиционной зоне – на юге Русской равнины, но и на севере, где для времени 45210 ± 1430 л.н. в бассейне рек Вычегды и Печоры отмечаются сосново-березовые леса со злаковым разнотравным покровом.⁸ 44 тысячелетие до н.э., – время новых, по сравнению с очень теплым микулинским межледниковьем, климатических условий – молодого-шекснинского межледниковья.





Зернотерки

Примерно 70 тысяч лет назад микулинское или рис-вюрмское межледниковье, продолжавшееся около 60 тысяч лет кончилось. Начался очередной ледниковый период, получивший в Восточной Европе название Валдайского.



Обрыв ледникового щита

Валдайское оледенение – название очень условное, т.к. весь этот период делится на две неравные части: 70—24 тыс. лет назад – безледниковый Валдай и 24—9,4 тыс. лет назад –

ледниковый Валдай. Во время безледникового Валдая медленное усиление похолодания чередовалось с периодами потепления.

Одним из таких потеплений, очень длительным, было молодого-шекснинское межледниковье, продолжавшееся с короткими периодами похолодания с 50 тыс. по 24 тыс. до наших дней, причем время от 32 до 24 тыс. лет назад было наиболее теплым. Так, на Дону распространяются широколиственные леса, здесь развивается так называемая костенково-стрелецкая палеолитическая культура, часть населения которой в период молодого-шекснинского межледниковья продвинулась по Русской равнине до бассейна Оки. Ряд археологов предполагает, что племена стрелецкой культуры в это время заселяют берега Печеры.⁹ Исследователи отмечают, что: «На северо-востоке Европы, куда входят огромные пространства Поволжья и Приуралья, за последние годы найдены выдающиеся памятники ранней поры палеолита, и уже намечился перелом в сторону усиления работы по их изучению. Отдельные районы Русской равнины (северо-запад) в молодого-шекснинское время, возможно, не были заселены. Следует особо подчеркнуть: с юга на север Русской равнины в пору сложения и развития верхнего палеолита продвигались не бродячие охотники-номады, но племена, ведущие оседлый образ жизни, строившие долговременные жилища различных типов, ведущие сложную домашне-хозяйственную деятельность, основанную на охоте и собирательстве. Охота на стада лошадей и северных оленей требовала совершенствования метательного оружия и, вероятно, привела уже в столь раннее время к изобретению лука и стрел. В этот же период складывается и развивается духовная культура».¹⁰

Памятники духовной культуры древнего каменного века – палеолита сохранились в местах длительного обитания, на древних стоянках палеолитического человека. Судя по всему, в ближайшее время на территории Русской равнины и, в частности, Русского Севера будут открыты первоклассные памятники, относящиеся ко времени Молого-Шекснинского интерстадиала – самого теплого времени валдайского ледникового. На территории Польши и Германии все памятники древнего каменного века сосредоточены южнее 52 параллели в бассейне верхней Вислы и в Силезских горах.¹¹ На территории Восточной Европы они распространены неравномерно. В западной части такие памятники прослеживаются только до 52 параллели. В Центральной части Русской равнины мустьерские памятники известны до 54 параллели, а верхнепалеолитическая Бызовая стоянка (в среднем течении реки Печоры) расположена севернее 64°с.ш., примерно в 175 км от Полярного круга. Ее возраст 25450+380 л.н., стоянка Сунгирь на Клязме – чуть севернее 56°с.ш. – ее возраст 25500 +200 л. назад. Кроме того, к 24 тысячелетию до н.э. относятся такие стоянки северо-востока Русской равнины как Медвежья пещера в верховьях Печоры, Островская стоянка, Смирновская и Бурановская пещеры. На северо-западе памятники этого времени неизвестны.

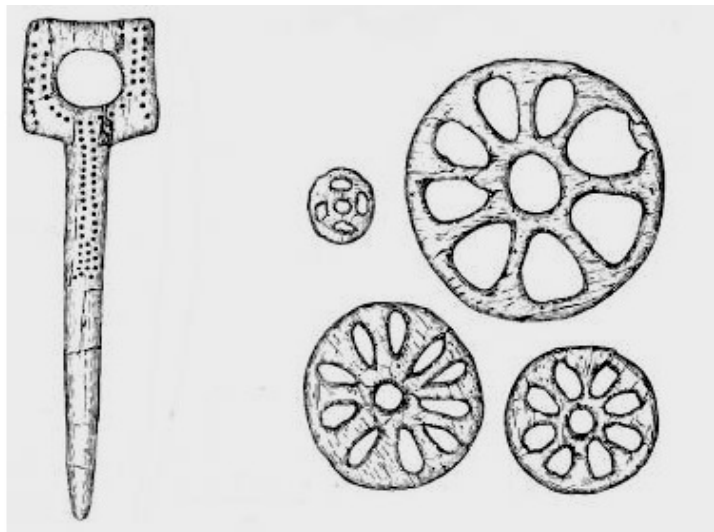


Медвежья пещера

Культурные традиции, сложившиеся у населения северной части Русской равнины того далекого времени, очень хорошо представлены захоронениями стоянки Сунгирь под Г. Владимиром, относящейся к концу молодо-шекснинского времени. Здесь, соблюдая давно сложившийся ритуал, люди, жившие в 24 тысячелетии до н.э., перед тем как похоронить своих покойников посыпали дно могилы раскаленными углями, очищая ее, возможно, остатками тризны. Затем на дно сыпали мел или другое белое вещество, похожее на известь, и уже по белому слою, густо посыпали красной охрой. Белое и красное – символы чистоты и крови, снега и огня уже в то далекое время были вместе, провожая человека в мир иной. Умерших клали в могилу в богато украшенной одежде, с многочисленными каменными и костяными орудиями труда и оружием, их покрывали меховыми плащами и обильно засыпали красной охрой.

Так в Сунгири в одной из могил был похоронен высокий, широкоплечий мужчина 55—56 лет, лежащий на спине со сложенными на животе руками, голова его была повернута на северо-восток. Он был одет в замшевую или меховую рубашку, кожаные штаны и кожаную обувь типа мокасинов. Вся одежда этого человека 24 тысячелетия до н.э. была расшита 3500 бусинами, выточенными из бивней мамонта. На руках его было надето более 20 браслетов из тонких, выстроганных из бивней мамонта, пластинок, а также браслеты из нанизанных бус. Весь головной убор был расшит и бусами и завершился на затылке песцовыми клыками. На плечах мужчины лежал короткий меховой плащ, расшитый более крупными бусинами. Рядом с мужчиной были похоронены девочка 7—8 лет и мальчик 12—13 лет. Их погребения также сопровождалось огромным количеством изделий из мамонтовой кости. Особый интерес представляют копья, сделанные из расщепленных и выпрямленных бивней: 2 м. 42 см. у мальчика и 1 м. 66 см. у девочки. Сегодня еще не ясно, как наши далекие предки производили выпрямление и расщепление трехметровых бивней, как выстрогивались длинные, прямые, твердые и острые копья. Одежда детей была расшита бусами еще богаче, чем одежда мужчины. На ней в общей сложности было нашито около 7500 бус, на руках детей были надеты браслеты, и перстни из мамонтовой кости. Кроме того, одежду украшали изящные орнаментированные прорезные диски, заколки, застежки. Археологи предполагают, что захоронение детей не одновременно захоронению мужчины и было сделано значительно раньше.¹² Это сви-

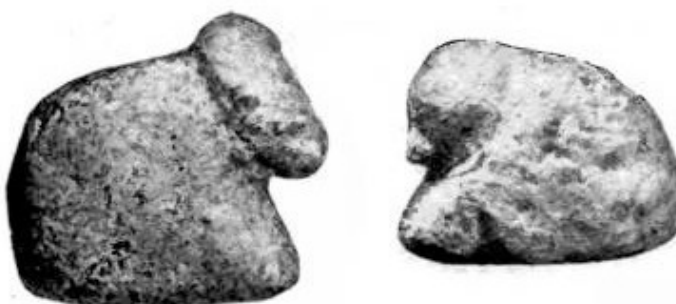
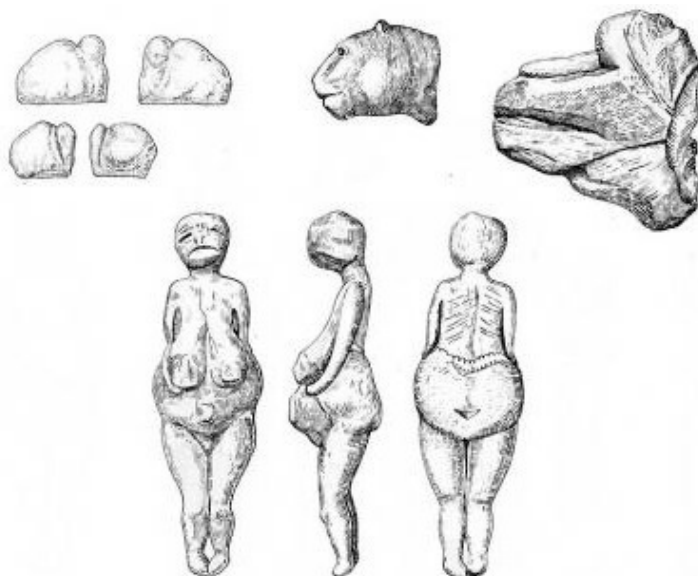
детельствует о том, что перед нами не случайное богатое погребение, а устойчивая традиция, которая складывалась долго и сохранилась в течение тысячелетий.



Костяные изделия Сунгири

Абстрактное мышление человека верхнего палеолита Восточной Европы было значительно развито, о чем свидетельствуют не только захоронения Сунгири, но и многочисленные орнаментированные поделки того далекого времени, являющиеся высокосовременными образцами палеолитического искусства. Так на Дону (Костенки) на изделиях из кости и кремня – женских фигурках – как правило, графически изображены ленты-пояски на груди и талии. Из элементов орнамента наиболее часто встречается косой крест. М.Д.Гвоздовер пишет: «Очевидно, этот орнамент следует считать наиболее характерным для костенковской культуры, тем более что в других палеолитических культурах ряды из косых крестиков почти неизвестны... Выбор орнамента и его расположение на предмете не вызваны технологическими причинами или материалом... характер размещения элементов орнамента и их выбор вызваны не технологическими причинами, а культурной традицией... археологическую культуру характеризуют как сами элементы орнамента, так и тип их расположения на орнаментальном поле и группировка элементов.»¹³





Статуэтки Костенки

В древнем каменном веке впервые на изделиях из бивней мамонта, найденных на стоянке Мезин на Черниговщине (23 тыс. до н.э.) появляется еще один тип орнамента – мотив меандра и свастики.



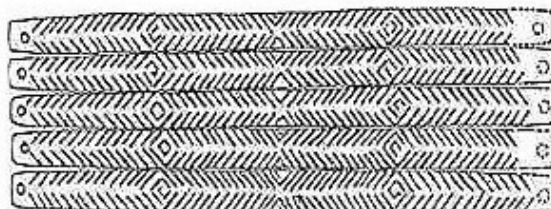
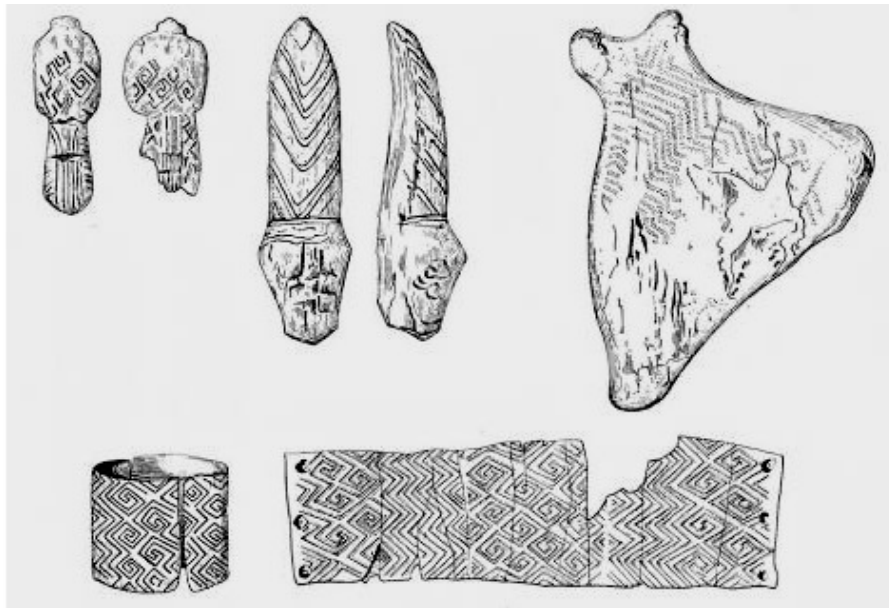
Мезин

Выдающийся русский исследователь В.А.Городцов писал в 1926 году, анализируя северорусское крестьянское ткачество и вышивку: «Еще так недавно полагали, что меандр и овы являются плодами античного искусства Греции, а свастика – искусства Индии, но все это оказалось неверным, так как документально доказано, что свастика, меандр и овы были излюбленными мотивами орнамента древнейших веков палеометаллической (бронзовой) эпохи, когда, может быть, не было еще ни греков, ни индусов, скрывавшихся в одной семье индоевропейцев, и когда эти мотивы успели распространиться не только по всем материкам Старого Света, но и проникнуть в Среднюю Америку. И это неудивительно, потому что свастика и меандр ранее и тех отдаленных от нас времен: они найдены в России на предметах искусства Мезинской палеолитической стоянки, время которой отстоит от нас, как полагают геологи, на многие десятки тысячелетий. И в каком поразительно развитом виде они находятся там! И что удивительнее всего, так это то, что они и там связывались с фигурками птиц, несомненно, имевших то же культовое религиозное значение, какое имеют и в наше время, т.е. значение символа весеннего солнца и связанных с ним представлений о счастье, благополучии и радости. Таким образом, в прелестном комплексе свастических знаков, в узорах северно-русских искусных мастериц скрывается реминисценция (живое воспоминание) о самых древних общечеловеческих религиозных символах. И какая свежая, какая твердая память!»¹⁴

Что было исходным образцом для сложнейшего ромбо-меандрового и свастического орнамента Мезина до сих пор остается загадкой. Палеонтолог В. И. Бибикова в 1965 году предположила, что меандровая спираль, разорванные полосы меандра и ромбы на предметах из Мезина возникли как повтор естественного рисунка дентина мамонтовых бивней.¹⁵ Из этого она сделала вывод, что подобный орнамент для людей верхнего палеолита был своеобразным магическим символом мамонта, воплощавшего в себе (как основной объект охоты) их представления о достатке, мощи и изобилии.

Опубликовавший материалы Мезинской стоянки И.Г.Шовкопляс отмечает, что меандровые узоры, характерные для памятников этой верхнепалеолитической культуры, не имеют себе прямых аналогий в палеолитическом искусстве Европы и могут быть поставлены «в один

ряд с совершенным геометрическим орнаментом более поздних исторических эпох, например, неолита и меди-бронзы». ¹⁶



Орнаменты Мезина

В членении В.А.Городцовым европейских верхнепалеолитических культур 25—20 тыс. до н.э. на три отдельные области – западноевропейскую, средневропейскую и восточноевропейскую по характеру памятников искусства, основой для выделения восточноевропейской области послужил неповторимый геометрический орнамент Мезина.¹⁷ Таким образом «наш Мезин на Черниговщине знаменит геометрическим меандровым орнаментом на кости. В остальных частях Старого Света меандр появляется только в эпоху бронзы». ¹⁸ Правда, в связи с истоками этого орнаментального мотива у различных исследователей сложились самые разные точки зрения. Уже отмечалось выше, что В.И.Бибикова считает возможным выводить мезинский меандр и свастику из повтора естественного рисунка дентина бивней мамонтов. А.А.Формозов приходит к выводу, что: «меандр, характерный для античной вазописи, древнегреческие гончары переняли у ткачей, а те лишь скопировали рисунок из нитей, получившийся у них непроизвольно при изготовлении одежды. У палеолитических охотников Восточной Европы, не знакомых с ткачеством, меандр появился скорее всего в результате усложнения зигзагов, нередко выгравированных на их костяных изделиях». ¹⁹ Думается, что как с первым, так и со вторым предположением А.А.Формозова трудно согласиться. Древнегреческим к гончарам можно было перенять и другой «рисунок переплетения нити», коль скоро их ткачи были столь виртуозны, что получали меандровые узоры в структуре ткани. Ведь получить меандр «непроизвольным» переплетением нитей возможно, для этого необходимо владение сложнейшей многоремизной техникой ткачества, так что, вероятно, и античные ткачи, и гончары стремились украсить свои изделия меандровым узором не случайно, а вполне осознанно, связывая его с определенным комплексом древнейших представлений. Что же касается палеолитических охотников, то на мамонтов они охотились не только в Восточной, но и в Западной Европе, однако, там «усложнения зигзагов», тоже гравированных на костяных изделиях, не произошло.





Галактика

Вероятно все-таки ближе к истине Б.А.Фролов, который, дешифрируя орнамент мезинского браслета, пришел к выводу, что здесь отражен комплекс сложнейших представлений палеолитического человека о движении времени, о смене сезонов года, о лунном календаре, т.е. мы имеем дело не с простой имитацией природного рисунка и не с «усложнением зигзагов», а с усложнением мышления, со сложной мировоззренческой системой». ²⁰ Он пишет: «Анализ палеолитической графики Евразии теперь уже бесспорно свидетельствует: определенные закономерности, своего рода «алгоритмы» построения первых орнаментов действительно существовали. Количество элементов в группах орнамента, интервалы между однородными группами повторяют циклы самых частых и наглядных для обитателей Земли космических явлений, связанных прежде всего с движением Солнца и Луны». ²¹ Надо отметить, что и А.А.Формозов считает, что именно «с развитием мышления наших предков, сумевших перейти от конкретно-образного восприятия жизни к сложным абстракциям» было связано «изменение облика искусства и в неолите и бронзе», когда «подлинный расцвет пережил орнамент». ²² О том, что мир палеолитического человека был гораздо сложнее и духовно богаче, чем мы представляли себе это ранее, свидетельствует и крайне развитая и специализированная индустрия камня, и сложные конструкции костно-дерновых домов, и тысячи сверленных полированных бусин, копья и браслеты из бивней мамонтов в захоронениях Сунгири, музыкальные инструменты и статуэтки Мезина и многое другое.

Как уже было отмечено ранее, уже в верхнем палеолите мы встречаемся и со своеобразным противопоставлением красного и белого цвета: белизне кости противопоставлялся насыщенный цвет гравированных, затертых красной охрой орнаментов. В могилах Сунгири дно посыпалось белым веществом (мелом или известью) и «уже по белому слою могилы густо посыпались ярко-красной охрой». ²³ Исследователями отмечено, что именно красный цвет играл огромную роль в культовых обрядах и эстетике этого периода. Красные красители употреблялись еще в мустье (до 50 тыс. до н.э.), и очень долгое время существовало убеждение, что древние люди пользовались только естественными красителями. В результате исследований было выяснено, что путем обжига железистых конкреций в разных режимах уже в верхнем палеолите получались красные красители различных оттенков.

Н.Д.Праслов пишет: «... в целом можно констатировать, что уже более 20 тыс. лет тому назад первобытные люди использовали широкий спектр красителей, по крайней мере, четыре основных цвета: белый, охристый, красный и черный. Особенно богатой гаммой представлена красная краска.»²⁴

Надо заметить, что в текстильном декоре многих народов Евразии такое традиционное сочетание красного и белого дожило до 20 века. И особенно это характерно для восточнославянской орнаментики вообще и северорусской, в частности. Именно в такой строгой и древней красно-белой цветовой гамме выполнены орнаменты «прелестного комплекса свастических знаков в узорах северорусских искусных мастериц», в которых, по убеждению В.А.Городцова, «скрывается живое воспоминание о самых древних общечеловеческих символах». «И канал свежая, какая твердая память!» – восклицает исследователь.²⁵ И это не удивительно. Изучавший мезинскую верхнепалеолитическую стоянку И.Г.Шовкопляс считал, что общность орнаментальных комплексов свидетельствует о родстве групп, использующих эти комплексы. Он полагал, что население Костенок II на Дону, Мезинской стоянки в Поднепровье и восточносибирских стоянок Мальта и Буреть было близкородственным. Он пишет: «... очень далеким переселением отдельных групп восточноевропейского позднепалеолитического населения, возможно также происходившего из Среднеднепровского бассейна (среднеднепровской этнокультурной области), вероятно, следует объяснить и нахождение в Восточной Сибири стоянок Мальта и Буреть, чрезвычайно близких и даже тождественных во многих проявлениях их материальной и духовной культуры (кремневые орудия, изделия из кости, характер жилищ и т.д.) со стоянками Среднеднепровского бассейна, прежде всего с той же Мезинской. Не исключено, что обитатели стоянок мезинской культуры в Среднеднепровском бассейне, с одной стороны, и названных сибирских стоянок – с другой, имели общее происхождение и даже составляли какое-то время одну группу населения на раннем этапе их истории».²⁶ К выше цитированному следует добавить также и то, что инвентарь верхнепалеолитической Бызовой стоянки, находящейся в 175 км от Полярного круга, отстоящей от нас на 25—29 тысяч лет, имеет много общего с комплексом нижнего слоя Костенок I, 12 на Дону и относится к тому же времени, что, согласно выводам И.Г.Шовкопляса свидетельствует о генетическом родстве человеческих коллективов, оставивших эти стоянки. В настоящее время для большинства исследователей заселенность Урала и Приуралья в конце моголошексинского времени представляется бесспорной.



Орнаменты Костенок II на Дону



Орнаменты Мальта, Буреть, Бызовая стоянка



Орнаменты Каргополь

Исключительная развитость и совершенство норм орнаментов, скульптуры, рельефов, относящихся к этому времени, убеждают в том, что их корни следует искать в более древней мустьерской эпохе, в том периоде Микулинского межледниковья (130—70 тыс. лет назад), когда человеческие коллективы уже освоили бассейн Печоры и побережье Северного Ледовитого океана и когда климат севера Восточной Европы не отличался от современного климата Англии и Южной Германии. Открытие в последние десятилетия первоклассных памятников палеолита на севере европейской части нашей страны (Медвежья пещера находится

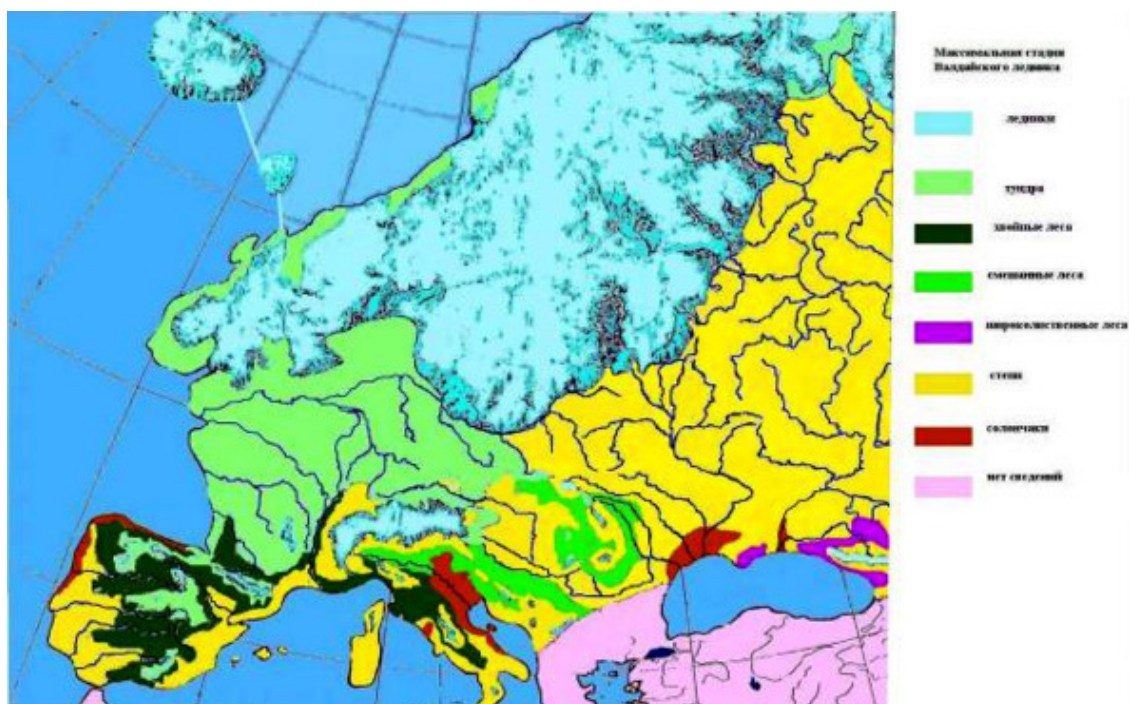
на 65°с.ш.), с большим количеством кремневого инвентаря и даже настенной живописью, является выдающимся событием. Оно еще раз свидетельствует о том, что в древнем каменном веке человеческие коллективы широко засели север Восточной Европы, т.е. территории будущих Архангельской, Вологодской, Костромской, Вятской областей и республики Коми.

Теплое молодого-шекснинское время сменилось примерно 20—18 тысячелетий назад резким похолоданием, когда разросшийся скандинавский ледниковый покров достиг своего максимального развития. Данные современной науки свидетельствуют о том, что предельная граница распространения валдайского оледенения шла в широтном направлении от Вильнюса к Смоленску, а затем на северо-запад к Рыбинскому водохранилищу, оз. Кубенскому и г. Нянда. Далее на северо-восток граница достоверно не установлена.

в основном в долинах крупных рек и межгорных котловинах. В пределах Русской равнины леса занимали, в отличие от Западной Европы, большую площадь в виде широкой полосы, пересекающей ее в направлении с юго-запада на северо-восток. Это были березовые, сосновые, еловые и пихтовые леса. Палеогеографы отмечают, что: «в ряде районов здесь уже существовали леса с участием таких широколиственных пород, как дуб и вяз... в южной части Русской равнины была распространена растительность степного типа». ²⁷ Интересно отметить, что во время максимума Валдайского оледенения, когда почти вся территория Англии была покрыта ледником, а пригодные для жизни участки представляли собой тундру и арктические луга, первобытные люди и такие животные, как волк, пещерный медведь, шерстистый носорог, северный олень, бык и мамонт обитали всего в 50 км. от края ледника. В то же время в бассейне Верхней Волги были распространены луговые степи с елово-березовыми и сосновыми лесами. В бассейне Оки во время максимума оледенения шумели елово-сосновые леса северо-таежного типа. В районе деревни Покровской на р. Пучка (вблизи от оз. Кубенского, на 60°с.ш.) непосредственно у края ледника росло около 38 видов цветковых и споровых растений, а редколесье состояло из березы, ели, лиственницы.

Надо отметить, что собственно тундровый тип растительности в Восточной Европе представлял собой сравнительно узкую полосу, идущую вдоль границы Скандинавского ледникового щита. Но в Центральной Европе тундры занимали, судя по всему, «всю полосу между Скандинавским ледниковым щитом на севере и Альпийским ледником на юге, а в приатлантической части их распространение было еще большим». ²⁸

В период максимальной стадии Валдайского оледенения (20—18 тыс. лет назад) практически почти вся территория Западной Европы, за исключением юго-запада Франции, верхнего течения Дуная и предгорий Восточных Карпат, была занята субарктическими лугами и тундрой с березовым и лиственным редколесьем, то на территории Восточной Европы от верховья Днестра начиналась широкая полоса луговых степей с сосновыми, лиственными и березовыми лесами, проходящая через бассейн Припяти, Среднее Поднепровье, среднее течение Оки. Расширяясь в направлении с юго-запада на северо-восток, она доходила на северо-западе до Верхнего течения Волги (в районе Ярославля) и среднего течения Вычегды на севере. Весь юго-восток Восточной Европы был в это время занят злаковыми степями, доходившими на северо-востоке до 55°с.ш., в ряде районов существовали леса с участием таких широколиственных пород как дуб и вяз. Таким образом, растительные зоны размещались в субмеридианальном направлении, «резко отличающемся от в основном широтой зональности современного растительного покрова Евразии», что «может рассматриваться как одна из характернейших черт природы Европы в эпоху оледенения». ²⁹



Растительность максимума Валдая

На большей части европейской территории нашей страны ледника, во время максимума Валдайского оледенения, не было. И конечно, при наличии тех природных условий, что существовали тогда, вряд ли население покинуло эти земли. Специалисты считают, что во время пика Валдайского оледенения в период наибольшего похолодания отток населения с территорий, граничащих с краем ледника, шел «к югу в горы, к юго-западу на территорию Центрального массива Франции и вдоль Судет и Карпат в сторону Русской равнины»,³⁰ с ее луговыми степями и лесами, а значит и с обилием пищи. Однако, следует отметить, что вся территория Прибалтики, Северной Белоруссии, Северо-запада Смоленской, Ленинградской, Новгородской и значительная часть Тверской областей были покрыты ледником и заселение их происходит только в конце позднеледниковья, на рубеже эпохи палеолита и мезолита. Остается предполагать, что с изменением климата в сторону ухудшения, а затем и с приходом ледника население, покинувшее эти территории, в значительной части продвинулось к востоку Русской равнины и Предуралья, а часть его ушла в Зауралье, на земли Западной Сибири и далее на восток, вплоть до Алтая. Возможно, именно тогда и произошло разделение единого бореального праязыка на три самостоятельных ветви – раннеиндоевропейский язык, продолжавший развиваться на территории Восточной Европы, раннеуральский язык, формировавшийся в Зауралье и раннеалтайский язык.

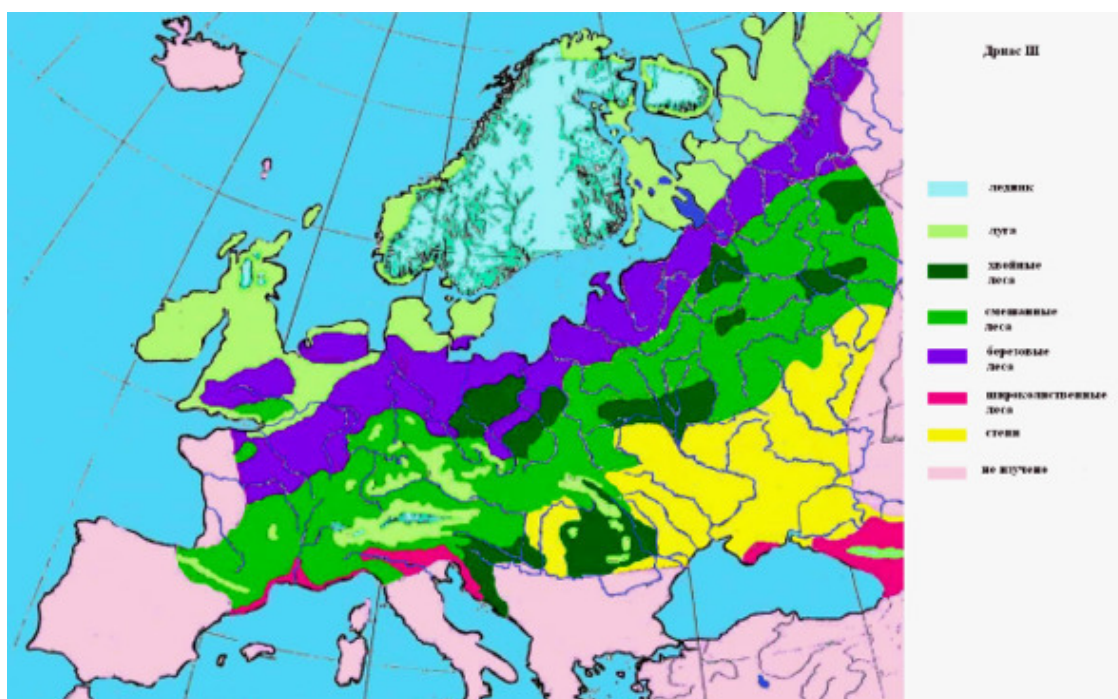


Стоянки палеолита в Европе

Мезолит

Примерно 13,5 – 13 тысяч лет назад началось глобальное потепление и 12 тысячелетий назад начинается новое послеледниковое время – голоцен. На территории севера европейской части нашей страны начало его отмечено, как и в Западной Европе, переходной зоной, важным свойством которой было наличие резких климатических колебаний: потепление беллинг (12400 – 12000 л.н.), похолодание средний дриас (12000 – 11800 л.н.), потепление аллеред (11800 -11000 л.н.), похолодание поздний дриас (11000 – 10300 л.н.), половецкое потепление (10300 – 10000 л.н.), переяславское похолодание (10000 – 9500 л.н.).

Уже 11900 – 10300 лет назад летние температуры в Европе приближались к современным.³² Это время отмечено в Восточной Европе значительным сокращением площади ледника. Так уже около 13600 лет назад остров Климецкий на Онежском озере был покинут ледником, а лужская ледниковая зона сформировалась около 13200 – 1300 лет назад. В 8 т.д.н.э. восточная граница ледника находилась на порубежье Карелии и Финляндии.³²



Растительность дриаса

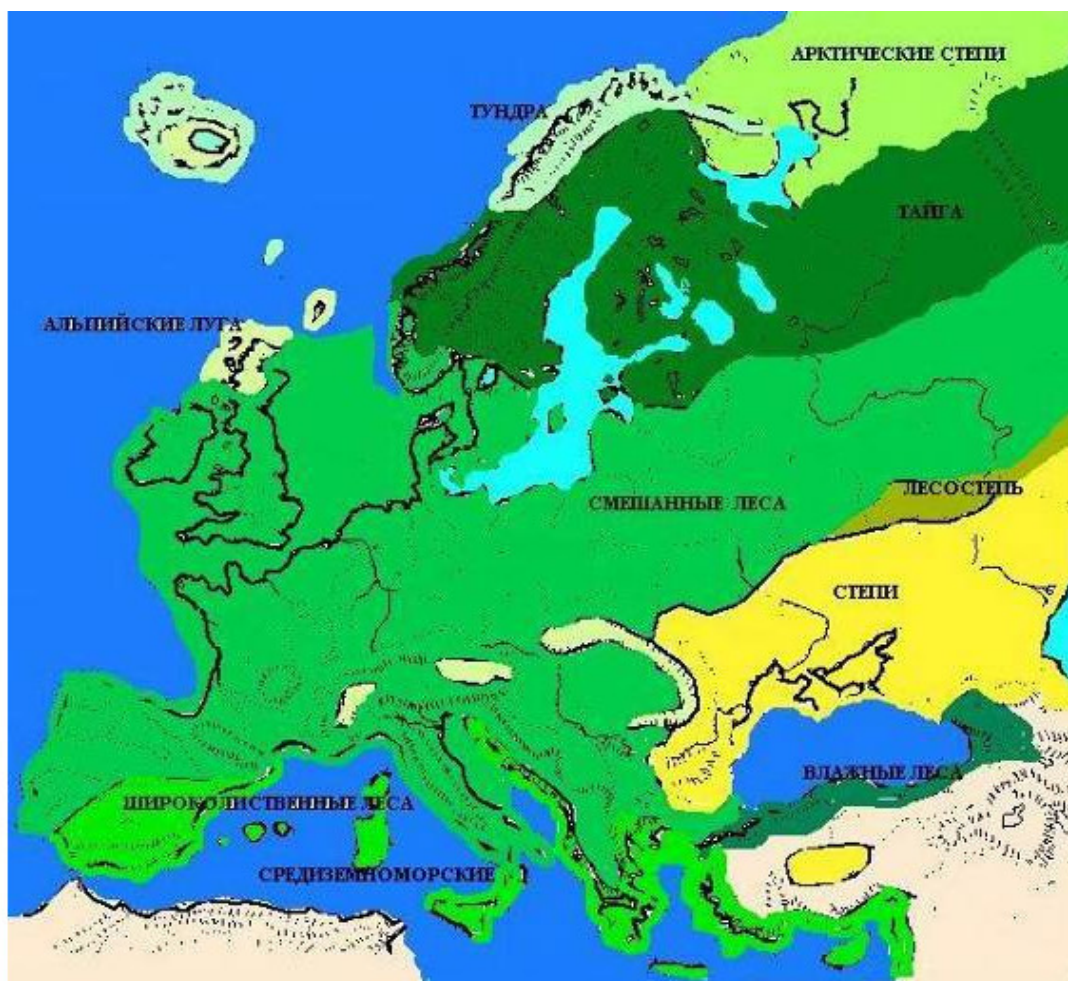
В последующее время шло нарастание теплообеспеченности, вплоть до т.н. климатического оптимума голоцена, наступившего примерно 8 тысяч лет назад. Уже 12 тысяч лет назад на месте нынешних болот Ярославской и Ленинградской областей росли еловые, березовые и сосновые леса, а спустя 2—3 тысячелетия – липы и вязы.³³ На территории Русской равнины на протяжении позднеледниковых потеплений распространились березовые, сосновые и еловые леса; на юге Псковской области встречались теплолюбивые растения, например, облепиха. Белое море освободилось от материковых льдов, а в следующем тысячелетии соединилось с Баренцевым морем двумя проливами. На севере Печорской низменности 10—9 тыс. назад древесная растительность освоила территорию, причем «установлено, что деградация последнего ледникового покрова Печорской низменности, как и всего северо-востока Европейской территории СССР, происходила необычным образом, принципиально отличающимся

от деградации Скандинавского ледникового щита». ³⁴ Исследователи предполагают, что разрушение ледникового покрова сопровождалось и, возможно, было вызвано процессами, имевшими сейсмическую природу, т.е. катастрофическими землетрясениями.

Теплеет Балтика. На острове Готланд за промежуток времени от 9700 до 9000 лет назад температуры повысились на 15° С, достигнув современных значений. ³⁵ Начиная с конца 7 т.д.н.э. леса северотаежного облика продвинулись вплоть до Баренцева моря, тундра на континенте полностью исчезла. На месте современной средней тайги появились южнотаежные леса с участием дуба, вяза, клена, лещины. По отношению к современному положению северная граница средней тайги продвинулась к северу на 450—550 км. ³⁶ Широколиственные леса на западе Русской равнины разрослись до полосы шириной 1200—1300 км. в меридиональном направлении. Темнохвойная еловая тайга занимала площадь в три раза меньше, чем в настоящее время. Между 8200 и 6000 лет назад широколиственные леса продвинулись на юг, и зона настоящих степей ограничилась только узкой полосой побережья Черного моря.

В этой покрытой лесами Восточной Европе начала голоцена с 10 тысячелетия до н.э. начинается новый период каменного века – средний каменный век или мезолит (10 – 5 тыс. до н.э.) – время, когда заселение и освоение северных и северо-западных территорий, освободившихся от льдов, шло самыми различными путями. Современные исследователи предполагают, что, вероятно, был приток населения с юго-запада из волго-окской и балтийско-днепровской областей. ³⁷

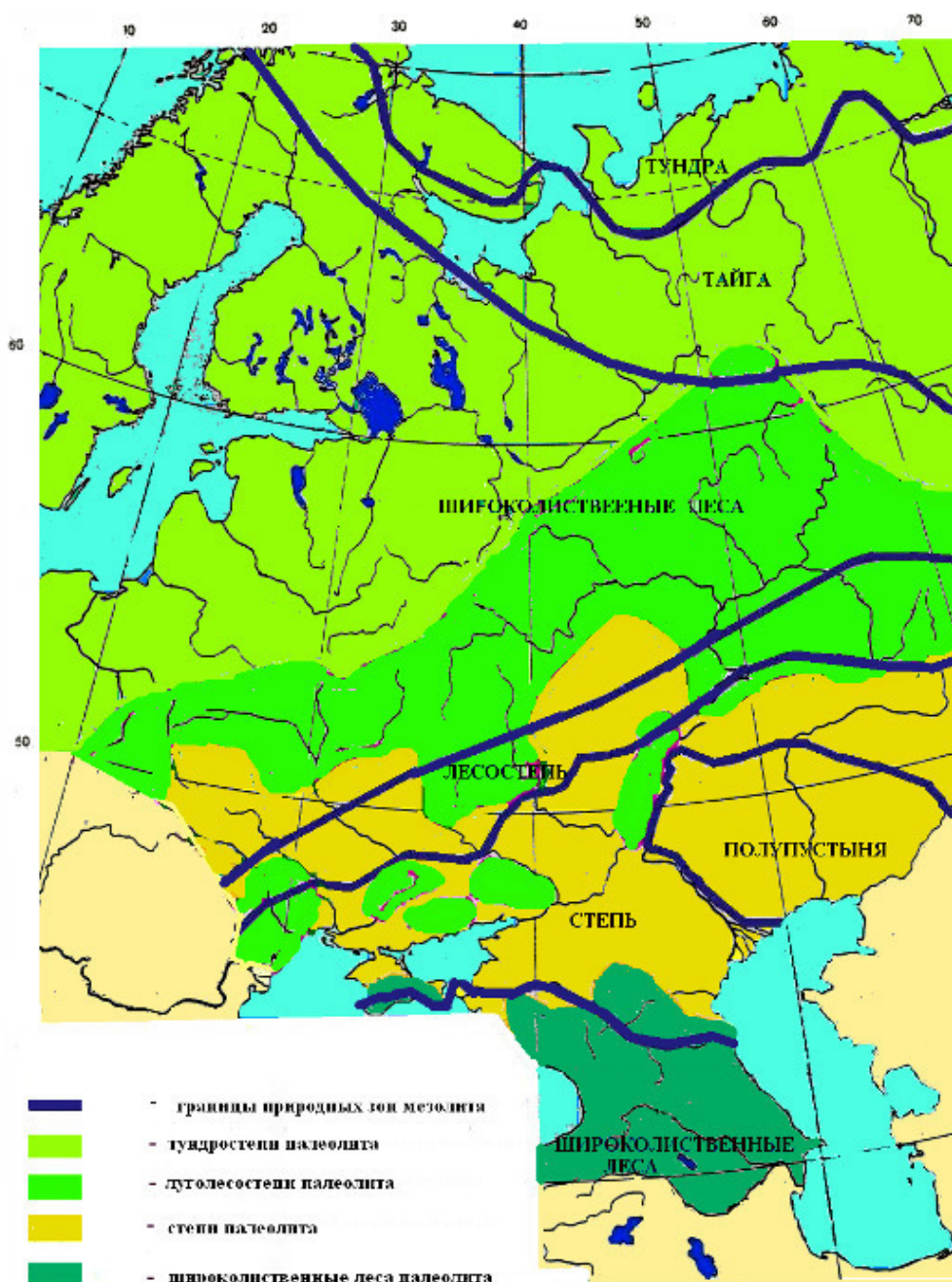
В этом нет ничего неожиданного, ведь люди шли давно проторенным путем. Вспомним, что анализируя инвентарь верхнепалеолитических стоянок Поднепровья (мезинская культура), Дона (Костенки), Сибири (Мальта и Буреть) и Печоры (Бызовая стоянка), исследователи предполагали генетическое родство человеческих коллективов, оставивших эти стоянки. Кроме того, значительные площади севера Русской равнины, находившиеся между восточной границей ледника (мологская лопасть) и Уральским хребтом, покрытые и в пик ледника смешанными лесами и луговыми злаковыми степями, вряд ли были покинуты людьми. В эпоху мезолита с улучшением климатических условий, с увеличением зоны широколиственных лесов численность населения на этих территориях должна была, естественно, увеличиться, т.к. именно широколиственные леса «обладают высокой биологической продуктивностью и исключительно благоприятными условиями для добывания растительной и животной пищи». ³⁸ В эпоху мезолита практически вся территория Ленинградской, Новгородской, Тверской, Ярославской, Костромской, Вологодской областей, Карелии и значительная часть Архангельской области находились в подзоне широколиственных лесов.



Растительность голоцена

В мезолитическую эпоху происходит освоение человеком Заполярья. Большое количество стоянок этого времени выявлено в бассейне Северной Двины, Вычегды, Печоры. Уже 12—11 тысячелетий назад человеческие коллективы освоили Арктическое побережье Кольского полуострова. На рубеже 7—6 т.д.н.э. появляются мезолитические поселения в Западно-Сибирском Заполярье, на Таймыре, в бассейнах Лены, Индигирки и Колымы. Осваивая новые территории, племена или группы племен переносили на огромные расстояния свои трудовые навыки, культурные традиции, обряды и ритуалы, сложившиеся задолго до эпохи мезолита.

В северной части Восточной Европы 8900 -8300 лет назад «выделяются области, разделяемые линией, проходящей от Кольского полуострова на Урал, к широте 60°с.ш. и далее на Байкал. К северу от этой линии в указанный период было теплее (местами более чем на 5° С), чем теперь, к югу – холоднее». ³⁹ Та же ситуация сохраняется и в последующее время 4 – 3 тыс. до н.э., когда широко распространилась теплолюбивая растительность, а потепление и смягчение климата «наблюдалось не повсеместно, а в ряде районов северного полушария, примерно между 45 и 70° северной широты, южнее находилась полоса относительного похолодания». ⁴⁰ Именно в этот период, называемый атлантическим, наблюдался максимум широколиственных, которые появляются на севере Восточной Европы уже во второй половине бореала, т.е. в 8 т.д.н.э.



Природные зоны в палеолите – мезолите

С.В.Ошибкина пишет, что: «Природные условия, по мнению большинства исследователей, имели особенно важное значение в ранний период истории, когда они определяли хозяйственную деятельность человека, хотя не имели, вероятно, определяющего значения в историческом развитии общества. Существует мнение, что самая значительная перестройка общества произошла на рубеже между палеолитом и неолитом и была связана в резкими изменениями в природных условиях в начале послеледникового периода». ⁴¹

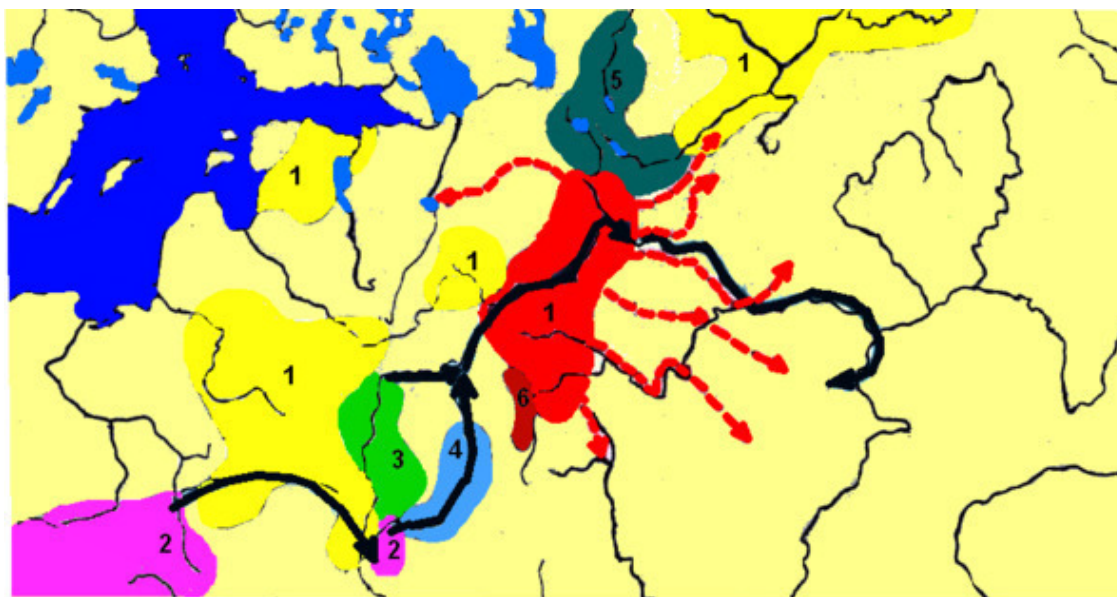
Многие современные исследователи считают, что именно в период среднего каменного века – мезолита на северо-запад Восточной Европы был значительный приток населения с юго-запада из волго-окской и балтийско-днепровской областей, где на основе позднепалеолитической свидерской культуры возникают новые, уже мезолитические культуры. В то же время целый ряд археологов полагает, что истоки свидерской культуры, финал которой приходится

на начало 8 т.д.н.э., следует искать на юго-востоке среди позднепалеолитических культур Костенковско-Боршевского района на Дону.

Ранее отмечалось, что 25—29 тыс. лет назад существовала некая связь между донскими палеолитическими культурами и стоянками на р. Печоре (Костенки I, 12 и Бызовая стоянка). В настоящее время вопрос об истоках свидерской позднепалеолитической культуры остается дискуссионным, но исследователи считают, что население, оставившее памятники свидерской культуры, в начале 8 тыс. д.н.э. мигрирует в северном и северо-восточном направлении.⁴² На основе свидерской культуры в Волго-Окском междуречье в середине 8 тыс. до н.э. возникает т.н. бутовская культура, представленная четырьмя группами: мещерской, переяславской, костромской и нижеокской. Надо отметить, что памятники с бутовскими элементами были найдены в Новгородской области, в Среднем Поволжье и в бассейне Сухоны.⁴³ «Экономический уклад позднебутовских племен базируется на охоте. Население в это время, по данным палеографов, жило в густых широколиственных лесах. Основным объектом охоты была, вероятно, лесная фауна – лось, зубр, благородный олень, кабан и др.»⁴⁴



Изделия свидерской культуры



- - - ➡ - движение бутовских племен в середине 7 т.д.н.э.
 - ➡ - движение иеневских племен в середине 7 т.д.н.э.
 - - бутовская культура к 6,5 т.д.н.э.
- | | |
|--|--|
| <ul style="list-style-type: none"> 1 - Свидерские культуры 2 - культура типа Коморница 3 - Днепро-Сожская культура | <ul style="list-style-type: none"> 4 - культура типа Песочный ров 5 - культура типа Веретье 6 - Ресетская культура |
|--|--|

Бутовская культура – ранебутовский период

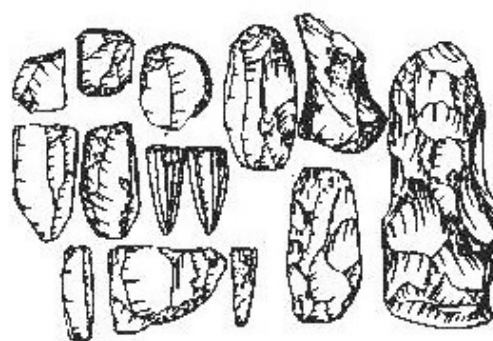
Со второй половины 7 тыс. до н.э. до второй половины 6 тыс. до н.э. в Волго-Окском бассейне распространились племена иеневской культуры, пришедшие с территории Верхнего Поднепровья и Подесенья и вытеснившие бутовцев с их исконной территории на север и северо-восток. Но уже во второй половине 6 тыс. до н.э. потомки изгнанных бутовцев в свою очередь вытесняют иеневское население и возвращаются на свои исконные земли. В это же время на Каме появляется население усть-камской культуры, предположительно родственное иеневскому, продвинувшемуся на восток из бассейна Верхнего Днепра.⁴⁵







Изделия бутовской культуры



Изделия иеневской культуры





Изделия усть-камской культуры



Бутовская культура— позднебутовский период

В целом эпоха мезолита отличалась от палеолитической исключительной подвижностью населения. Так уже в 7 тыс. до н.э., как считают современные антропологи на основании изучения костных останков Оленеостровского могильника, в районе Онежского озера происходило смешение северных и южных европеоидов.⁴⁶ О значительном продвижении северо-европейского населения на юг на рубеже мезолитической и неолитической эпох свидетельствуют данные приведенные Д.И.Телегиным. Сравнивая обряд захоронения севера и юга Восточной Европы, он отмечает, что для северных широт уже с палеолита захоронение покойников в вытянутом на спине положении, в отличие от скорченных на юге. Так все скелеты Сунгиря (24 тыс. до н.э.) лежали на спине в вытянутом положении.⁴⁷ В мезолитическом

Оленеостровском могильнике (7 тыс. до н.э.) на Онежском озере 118 погребений, вытянутых на спине, а лишь 14 – на боку. В погребениях могильника Попово (на оз. Лаче, правый берег р. Кинемы) второй половины 7 тыс. до н.э. все покойники лежали в вытянутом положении на спине.⁴⁸ Д.Я.Телегин отмечает, что если для юга Восточной Европы на протяжении всей мезолитической эпохи господствующим в погребениях было положение скорченное на боку, то при переходе к неолитическому времени в обряде погребения замечается резкое изменение, «когда на всей исследуемой территории в положении скелетов становится преобладающей позиция «вытянутые на спине». Он пишет: «Нам кажется, что причины столь резких изменений в погребальном ритуале населения Восточной Европы на грани эпох следует искать, во-первых, в перемене состава самого населения, и, во-вторых, в изменении его идеологии. Причем, в разное время эти факторы играли, очевидно, далеко не одинаковую роль: при переходе от мезолита к неолиту преобладал, вероятно, первый фактор (т.е. смена населения.) ... Так, по определению антропологов, мезолитическое население Украины, оставившее могильники волошко-васильевского типа со скорченными на боку погребениями, относится к средиземноморской расе, в то время как сменившие его неолитические племена характеризуются всеми признаками позднекриманьонского типа (т.н. приледниковый североевропейский тип.). Именно этим племенам принадлежат многочисленные могильники днепро-донецкой культуры, где скелеты залегали в вытянутом положении рядами. Следовательно, заметное резкое изменение в обряде погребения здесь связывается со сменой населения».⁴⁹

Итак, в Поднепровье на рубеже мезолита и неолита (в конце 7 – начале 6 тыс. до н.э.) приходит новое население из северных областей. В то же время даже на Печоре появляются группы, пришедшие с юго-запада. Более ста стоянок эпохи мезолита открыто на территории Вологодской области. С.В.Ошибкина отмечает, что стоянки бассейна р. Сухоны (Колупаевская на р. Старая Тотьма и Яснополянская на р. Сомбол, притоке Сухоны) существовали в окружении лесов из сосны (27%), березы (25%), липы (33%), дуба (1%), лещины (2%), причем процент липы со временем возрастает. С.В.Ошибкина подчеркивает, что: «Как установлено М.И.Нейштадтом, период господства широколиственных пород и ольхи приходится на 2500 – 7700 гг. от наших дней или 5700 – 500 гг. до н.э.»⁵⁰

Население Колупаевской стоянки жило в наземных прямоугольных жилищах, не менее 6 х 6 м., имевших жесткую конструкцию. Орудия, найденные на стоянках бассейна р. Сухоны, имеют древнюю традицию и связаны со свидерской культурой позднего палеолита, истоки которой одни исследователи видят в позднепалеолитических культурах Польши, Литвы и Западной Белоруссии, другие же – в культурах Костенковско-Боршевского района на Дону. С.В.Ошибкина считает, что типология орудий, сохранявшаяся долгое время, выработана в среде родственном по происхождению населения Волго-Окского междуречья, запада Среднего Поволжья и бассейна Сухоны.⁵¹

Конец ознакомительного фрагмента.

Текст предоставлен ООО «ЛитРес».

Прочитайте эту книгу целиком, [купив полную легальную версию](#) на ЛитРес.

Безопасно оплатить книгу можно банковской картой Visa, MasterCard, Maestro, со счета мобильного телефона, с платежного терминала, в салоне МТС или Связной, через PayPal, WebMoney, Яндекс.Деньги, QIWI Кошелек, бонусными картами или другим удобным Вам способом.