

ТОМАС УИФФЕН

ГОД СРЕДИ КАННИБАЛОВ

Северо-Западная Амазония



ЛЮДИ. СУДЬБЫ. ЭПОХИ

Люди. Судьбы. Эпохи

Томас Уиффен

**Год среди каннибалов.
Северо-Западная Амазония**

«Директ-Медиа»

1914

УДК : 392.89(=87)(091)

ББК 63.521(=77)

Уиффен Т.

Год среди каннибалов. Северо-Западная Амазония /

Т. Уиффен — «Директ-Медиа», 1914 — (Люди. Судьбы. Эпохи)

ISBN 978-5-4499-1971-7

Проведя целый год (1908-1909 гг.) в девственных джунглях Амазонии, Томас Уиффен, член Королевского географического общества, член Королевского антропологического общества, выпускает в 1915 году книгу «Год среди каннибалов. Северо-Западная Амазония», которая пополнила золотой фонд литературы о путешествиях и исследованиях. Наряду с обильным фактическим материалом и тонкими наблюдениями за миром животных и растений, автор создает множество ярких картин тропического леса, описывает жизнь встреченных им индейских племен: их быт, культуру, языки, систему верований, особенности взаимодействия друг с другом и белыми людьми. Прошло более ста лет, с тех пор как Уиффен вернулся из путешествия по региону между реками Исса и Жапура, но написанная им книга по-прежнему представляет большой интерес и научную ценность для самого широкого круга читателей. Словно янтарь, она вобрала в себя и навсегда сохранила для нас память о почти исчезнувших амазонских племенах. В формате PDF A4 сохранен издательский макет книги.

УДК : 392.89(=87)(091)

ББК 63.521(=77)

ISBN 978-5-4499-1971-7

© Уиффен Т., 1914
© Директ-Медиа, 1914

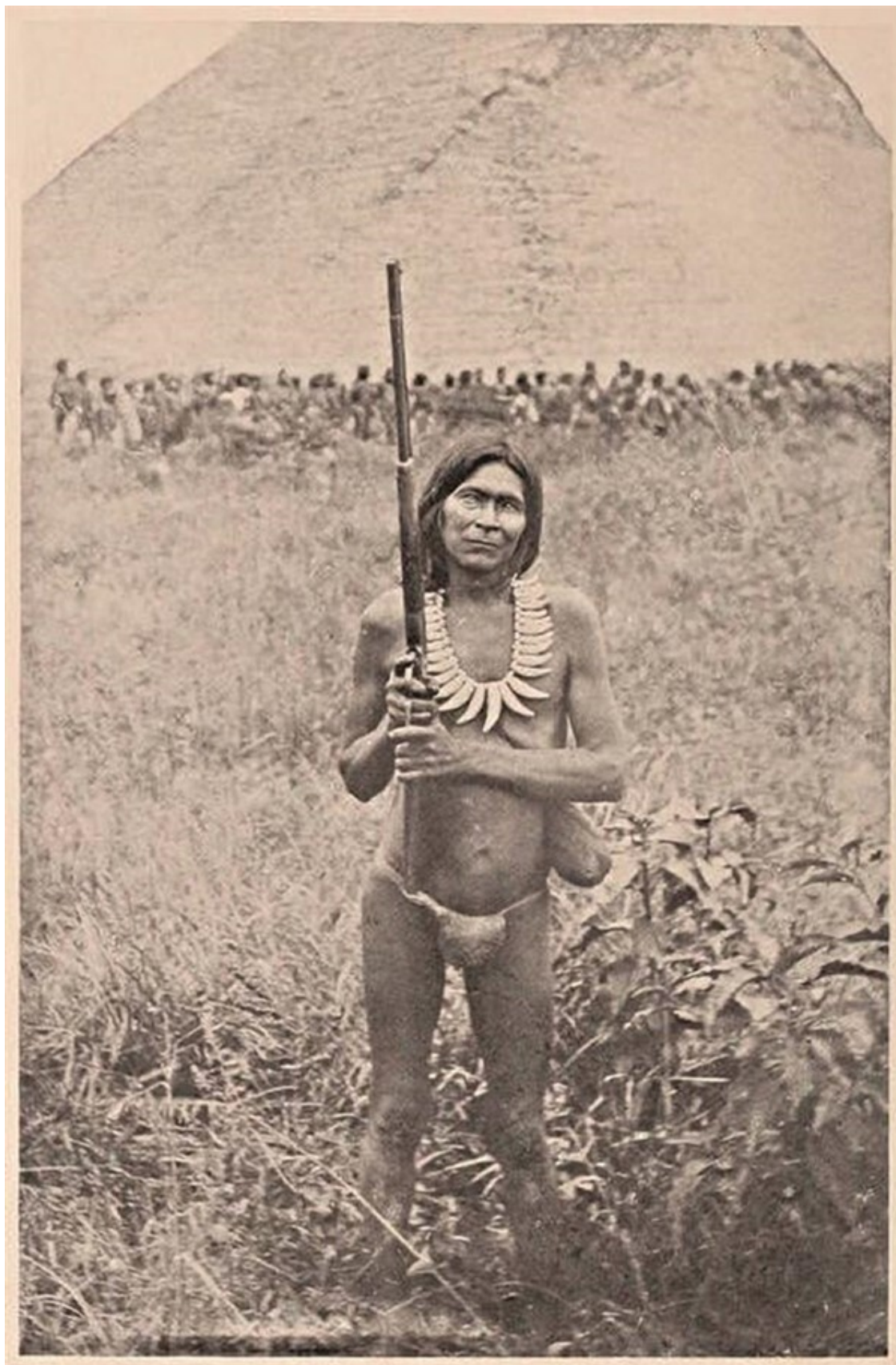
Содержание

Предисловие	8
Глава I	9
Глава II	21
Конец ознакомительного фрагмента.	33

Томас Уиффен
Год среди каннибалов.
Северо-Западная Амазония

*Памяти доктора
Альфреда Рассела Уоллеса*

© Издательство «Директмедиа Паблишинг», оформление, 2021э4



Шаман племени боро с моей винтовкой

Предисловие

Представляя общественности результаты моего путешествия по землям верховья реки Амазонки, я никоим образом не пытаюсь оспорить выводы, сделанные такими опытными учеными, как Чарльз Уотертон¹, Альфред Рассел Уоллес², Ричард Спрус³ и Генри Уолтер Бейтс⁴, и не соперничаю с неутомимым трудолюбием недавних исследователей – доктора Кох-Грюнберга⁵ и Гамильтона Райса⁶.

В 1908 и 1909 годах я провел несколько месяцев, путешествуя по региону между реками Исса⁷ и Апапорис⁸, куда едва ли раньше ступала нога белого человека. В этих отдаленных уголках кочевые индейские племена нередко прибегают к каннибализму, что в XX веке кажется невероятной дикостью. Следует отметить, что к этой области относится и округ Путумайо⁹.

Приведенные в книге сноски и приложения позволяют проследить сходство культур и вариации одного и того же обычая. Эти примечания могут быть полезны людям, изучающим культурные контакты с тихоокеанскими народами, и являются теми свидетельствами, на которые я опирался, делая собственные выводы.

Томас Уиффен. Лондон, 1914 год.

¹ Уотертон, Чарльз (1782–1865) – английский естествоиспытатель и исследователь, пионер в области охраны природы.

² Уоллес, Альфред Рассел (1823–1913) – британский натуралист, путешественник, географ, биолог и антрополог. Изучал флору и фауну бассейна реки Амазонка. После пожара, случившегося на корабле в одном из плаваний, потерял все коллекции за время двухлетней работы.

³ Спрус, Ричард (1817–1893) – британский ботаник, исследователь. Более 15 лет провел в Амазонии, изучая Амазонку от Анд до устья. Собрал коллекцию растений, образцы хранятся в Королевском ботаническом саду в Лондоне и в Тринити Колледже в Дублине. Впервые выделил препарат хинин из коры хинного дерева, когда выяснил, что народы Амазонии традиционно использовали кору как противомаларийное средство.

⁴ Бейтс, Генри Уолтер (1825–1892) – английский естествоиспытатель и путешественник. Исследовал Амазонку с ее большими притоками. В течение 11 лет находился в Амазонии, 4 из них работал с Альфредом Уоллесом. Привез в Лондон уникальные зоологические коллекции и издал описание своего путешествия *The naturalist on the river Amazons* (Лондон, 1863, «Натуралист на реке Амазонке», рус. пер. СПб., 1867).

⁵ Кох-Грюнберг, Теодор (1872–1924) – немецкий этнолог и исследователь. Внес крупный вклад в изучение коренных народов Южной Америки. Скончался от малярии в Бразилии в 1924 году.

⁶ Райс, Александр Гамильтон-младший (1875–1956) – американский врач, географ, профессор географии Гарвардского университета, основатель и директор Гарвардского института географических исследований. Совершил несколько исследовательских экспедиций в бассейне Амазонки.

⁷ Исса – название реки Путумайо в нижней части Бразилии.

⁸ Апапорис – река в Колумбии, департамент Ваупес. Является притоком реки Какета, или Жапура, а также частью границы между Колумбией и Бразилией.

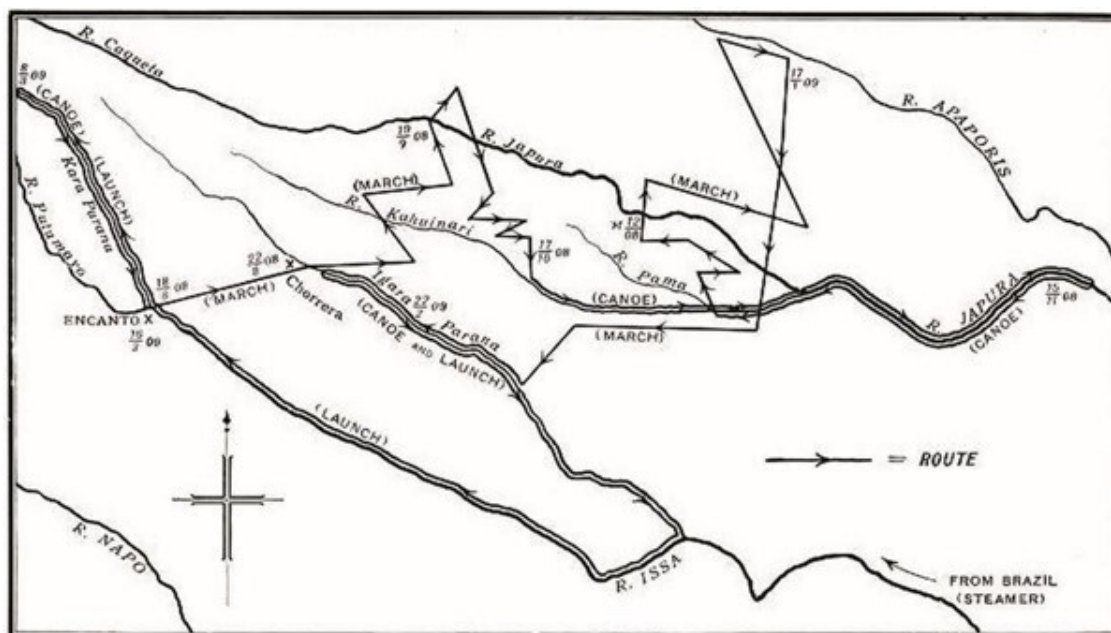
⁹ Путумайо – река в Южной Америке, левый приток Амазонки. Протекает по территории Бразилии, Эквадора, Перу и Колумбии.

Глава I

Введение

Весной 1908 года, проведя два года в запасе из-за слабого здоровья, я настолько устал от бездействия и, пожалуй, самой цивилизации, что решил отправиться в относительно неизведанный уголок мира. Я постоянно мысленно возвращался к тем прекрасным дням, которые я провел в малоизвестных частях Восточной Африки, и в этот момент мне попалась на глаза восхитительная книга доктора Рассела Уоллеса “Travels on the Amazon and Rio Negro”. Его захватывающие приключения, а также уникальность страны, в которой он побывал, и встреченных им народов, очаровали меня. Я мечтал попытаться завершить его неоконченное путешествие вверх по реке Ваупес¹⁰, и думал, что смогу приобрести в Южной Америке необходимое для такой экспедиции снаряжение и инструменты. В этом и заключалась моя первая ошибка. Я не смог раздобыть ровным счетом ничего из того, что мне было нужно для проведения научных исследований, поэтому эти главы следует рассматривать просто как путевые заметки о жизни и обычаях местных племен, сделанные гостившим у них путешественником.

Быть может, мне недостает профессионализма, усердия, способностей или научных знаний, и в ходе дальнейших научных исследований вскроются ошибки или заблуждения, которые будут противоречить выводам тех, кто придет в этот регион с более глубокими познаниями и лучшим техническим оснащением. Но при любой критической оценке следует учитывать, что эти племена меняются день ото дня, и с каждым прошедшим годом будет увеличиваться разница между жителем Амазонии, каким его знал я, и тем, каким он станет, когда его будут изучать мои преемники. Я сделал все, что в моих силах, чтобы рассказать на этих страницах о том, каким он был, когда я посетил его одинокую лесную цитадель.



Приблизительный план маршрута

¹⁰ Ваупес – река в Южной Америке, левый приток Риу-Негру.

Я покинул Англию в конце апреля 1908 года и прибыл в Манаус¹¹ на реке Риу-Негру¹² 27 мая. Кстати, в следующий раз я оказался в Манаусе в тот же день и почти в тот же час через год, возвращаясь домой¹³. Так что мое путешествие продлилось ровно двенадцать месяцев.

Прибыв в Манаус, я поинтересовался, как можно добраться до города Сен-Габриэль вблизи места слияния рек Риу-Негру и Ваупес, чтобы продолжить путешествие вверх по Ваупесу¹⁴. Моя теория в то время состояла в том, что можно будет подняться по этой реке до ее истоков, а оттуда проложить путь через всю страну по рекам Апапорис, Жапура¹⁵, Исса и Напо¹⁶ до города Икитос¹⁷. Вскоре я понял, что найти желающих сопровождать меня будет невероятно сложно, а само путешествие местные жители и вовсе считали невозможным без снаряжения полноценной экспедиции, для чего у меня не было ни достаточного авторитета, ни материальных ресурсов. Я пришел к выводу, что если хочу двигаться по реке Ваупес, то путь наименьшего сопротивления – следовать в обратном направлении: от Икитоса к точке назначения на Ваупесе, а затем спуститься в Манаус. На пароходе Навигационной Компании я добрался до Икитоса на второй неделе июня.

В сопровождении британского консула Дэвида Кейзеса, которому я очень признателен за доброту, я совершил путешествие вверх по реке Напо. Однако вскоре стало очевидно, что перейти из этой реки в Иссе по воде практически невозможно. Сложность заключалась не в перевозке груза, поскольку существует «проторенный маршрут» от точки на некотором расстоянии от устья реки Курарай до города Пуэрто-Барриос, а в невозможности нанять людей. В то время ходили слухи о боях между колумбийскими и перуанскими сборщиками каучука¹⁸ в районе реки Исса, и индейцы, живущие на реке Напо, ни за что не согласились бы пойти в том направлении, необоснованно опасаясь, что обе конфликтующие стороны могут принять их за врагов.

В конце концов благодаря содействию британского консульства я отплыл из Икитоса по главному руслу Амазонки, а затем по реке Исса или Путумайо в середине августа добрался до города Энканто в устье Кара Парана. Именно в этот момент я начал писать путевые заметки о нравах и обычаях индейцев.

Я сразу понял, что невозможно составить представление о традициях и культуре различных племен, не прожив вместе с ними достаточно долго. В то время меня сопровождал Джон Браун, чернокожий с острова Барбадос. За три года до нашей встречи он работал на каучуковую компанию в районе реки Исса, и я нанял его в качестве личного слуги в Икитосе. К тому моменту он уже два года был «женат» на женщине из племени уитото, благодаря чему я смог

¹¹ Манаус – город в северной Бразилии, в штате Амазонас, недалеко от места впадения реки Риу-Негру в Амазонку. Основан в 1669 году португальцами. Сегодня – один из крупнейших городов страны, речной порт.

¹² Риу-Негру – река в Южной Америке, крупнейший левый приток Амазонки. Название переводится как «черная река». Необычный темный цвет воде придают растительные остатки, которые попадают в поток, когда река течет по тропическим лесам и болотам. Берет начало в Колумбии под названием Гуайния. В устье находится крупный порт Манаус.

¹³ Мое прибытие в Англию было отложено на несколько месяцев из-за того, что я заболел бери-бери (см. примечания переводчика «бери-бери»).

¹⁴ В то время я не знал, что доктор Кох-Грюнберг из Берлина в 1904 году уже поднялся по реке Ваупес до 71° западной долготы.

¹⁵ Жапура – крупная река в Бразилии и Колумбии. На территории Колумбии имеет название «Какета» (Caqueta).

¹⁶ Напо – река в Южной Америке, левый приток Амазонки, течет по территории Эквадора и Перу. Главные притоки – Кока, Агуарико, Курарай. В низовье судоходна.

¹⁷ Икитос – город и речной порт в Перу. Основан в 1757 году в верхнем течении Амазонки. Столица департамента Лорето. Из-за необычного расположения города (он находится в глубине непроходимых джунглей) добраться до этого места можно только на лодке или на самолете, что делает его самым крупным городом на Земле, не имеющим сухопутного сообщения с другими городами.

¹⁸ Натуральный каучук содержится в виде млечного сока в каучуконосных растениях. Больше всего каучука содержится в растениях следующих видов: гевея, саниум; маниот, сем. Молочайных; кастиллоа, сем. Тутовых; из рода фунтумия, сем. Кутровых; ландольфия, сем. Ластовневых. Каучуконосы особенно распространены в Южной Америке, некоторые виды растут в Африке и на Мадагаскаре.

получить много ценной информации. На самом деле Браун был бесценен на протяжении всей экспедиции, он был даже более преданным, чем путешественник, который имел некоторый опыт общения с африканскими бобами¹⁹ в их родных местах, мог ожидать от чернокожего слуги.

Мы отправились в путь по реке Игара Парана 18 августа, группа состояла из восьми индейских носильщиков, двух полукровок, восьми «рационалов» (или полукцивилизованных индейцев), вооруженных винчестерами, а также к нам присоединились три индианки – жены трех рационалов.

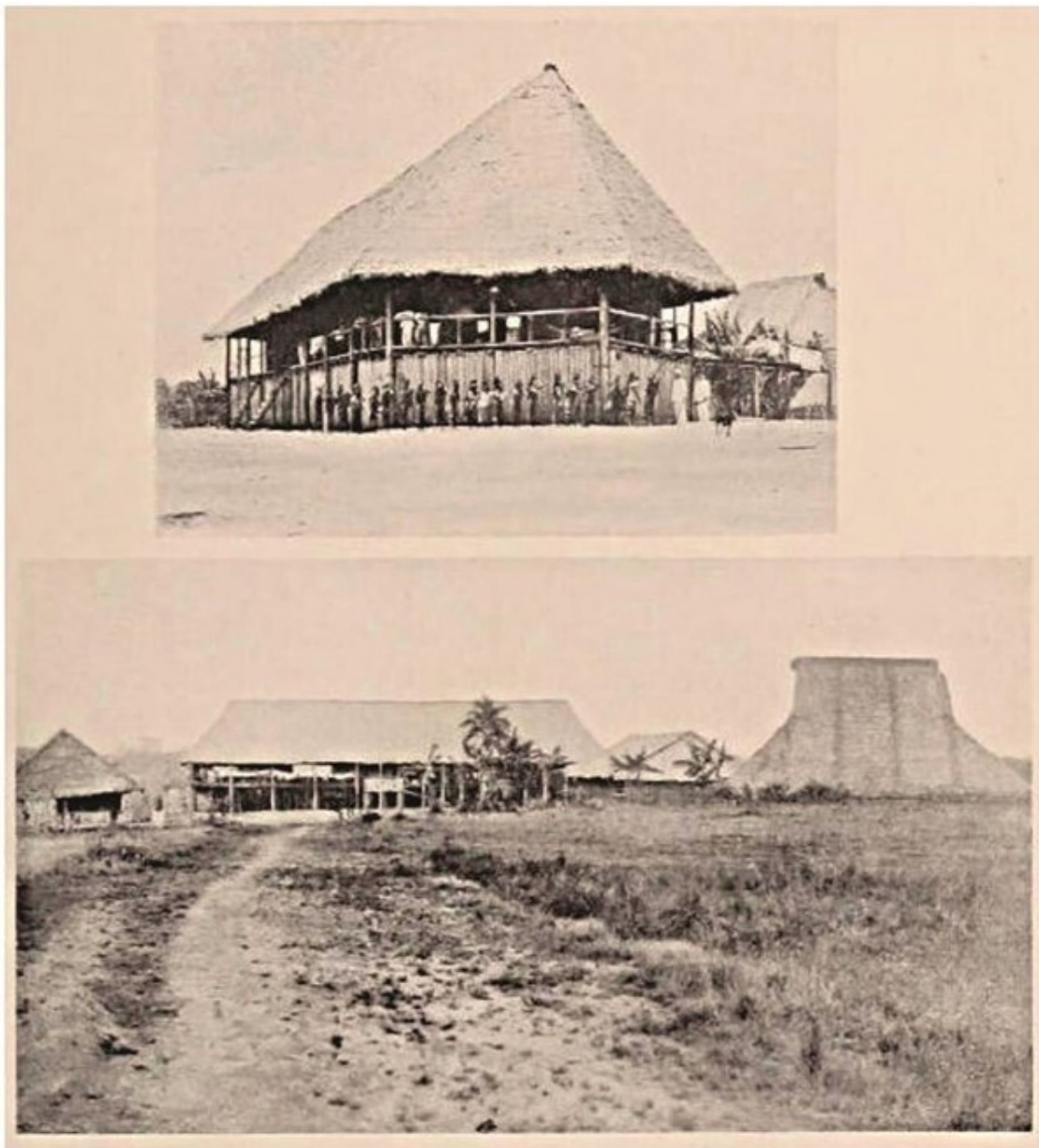
Следует отметить, что этих вооруженных индейцев удалось нанять в каучуковом поясе по договоренности с их работодателями. У сборщиков каучука принято брать на воспитание индейских мальчиков, чтобы использовать их в качестве сопровождающих или поручать им отнимать каучук у враждебных их собственному народу племен. Это необходимо для того, чтобы избежать сговора. Когда я нанимал носильщиков, вопрос о фиксированной плате за их услуги никогда не возникал. Они ожидали, что по окончании работы получают подарок: ткань, бусы, охотничье ружье²⁰ или другой предмет бартера, который им хотелось получить. Линия аргументации была простой: «Делай то, что тебе говорят, и, когда мы расстанемся, я сделаю тебя богатым человеком». Богатством индейцы считали ткань, бусы и нож. Бой, которого я называл Джим, ради ружья был готов идти за мной хоть на край света. Это была его заветная мечта. Сопровождая меня, он нес винчестер, но ему и в голову не приходило сбежать с ним. Вот насколько индейцы простодушны. Я имею в виду, что он мог бы сбежать, если бы счел это целесообразным, но точно не ради винчестера.

Два полукровки были сборщиками каучука. Они направлялись к реке Игара Парана и сопровождали меня только до Чорреры.

Полукцивилизованные индейцы заслуживают доверия, но следует строго следить за дисциплиной, чтобы предотвратить мародерство, в противном случае с вами могут расправиться местные племена. За время моего путешествия мне не раз приходилось менять носильщиков, особенно при прохождении через каучуковый пояс. Эти люди всегда сбегает, если им представится такой шанс, даже несмотря на то, что повсюду вокруг враждебно настроенные племена, и побег чаще всего равносителен смерти. Численность нашей группы оставалась практически неизменной на протяжении всего моего путешествия.

¹⁹ Бой – мальчик-слуга, рассыльный в гостиницах, в конторах, слуга-туземец в период колониализма.

²⁰ Если у индейца была винтовка, она применялась только против белого человека и никогда для охоты на животных.



Фотопластинка I. Дома в каучуковом поясе долины Иссы

За носильщиками нужно постоянно следить, чтобы они не плелись позади или, наоборот, не бежали слишком быстро. Им нельзя позволять останавливаться ни на минуту, иначе придется разбивать вынужденный лагерь. У всех индейцев есть обычай купаться при первой возможности, независимо от того, жарко им или нет, и с этим придется мириться. Но если вам нужно двигаться вперед, не позволяйте им останавливаться, чтобы поесть. Как правило, мы ели на рассвете и снова после суточного перехода.

Всегда следует остерегаться предательства со стороны индейцев каучукового пояса из-за того, как с ними обращались в прошлом. Да и за пределами каучукового пояса тоже – частично из-за слухов о таком обращении с другими, а отчасти потому, что нервной собаке свойственно кусаться. Они задают единственный вопрос: «Почему белый человек здесь?» И ответ на него тоже всегда один: «Мы не знаем. Лучше его убить». Кстати, открытое нападение отнюдь не характерно для индейцев, как утверждается в некоторых источниках. Если есть возможность атаковать скрытно, не подвергая себя опасности, именно так они и поступят.

Мы добрались до Чорреры²¹, или Биг-Фолс, 22 августа, а затем стали подниматься вверх уже по суше вдоль реки Игара Парана и без особых происшествий достигли земель андоке 19 сентября. Здесь, по договоренности с вождем андоке, мне удалось заполучить в проводники юношу из племени карахоне, раба, захваченного андоке несколькими годами ранее, который обещал отвести меня к своему народу через великую реку. Пока мы стояли лагерем у берегов Жапуры, подыскивая подходящую для изготовления каноэ голокоренную пальму с утолщением на стволе, мимо нас вниз по реке проплыли три каноэ с индейцами карахоне, которые, вероятно, возвращались из военного похода. Мы пытались остановить их, но тщетно. Переправившись наконец через реку, мы обнаружили, что индейцы на каноэ, по всей видимости, подали сигнал тревоги. Каждый дом, который мы посетили, всего их было четыре, был брошен, а тропа испещрена остро заточенными отравленными кольями, торчащими из земли примерно на $\frac{1}{2}$ или $\frac{3}{4}$ дюйма²². Носильщика, который наступил на один из них, пришлось тащить назад, поскольку он совершенно не мог самостоятельно передвигаться.

На обратном пути к реке Жапура мы дошли до верховьев Кахуинари, посещая различные племена и собирая информацию. В то время мне очень хотелось спуститься по этой реке и по возможности узнать судьбу французского исследователя Эжена Робюшона²³, пропавшего без вести около двух лет назад.

Пожалуй, здесь будет уместно подробно рассказать об исчезновении Робюшона и о моих поисках следов его последней экспедиции.

Эжен Робюшон – авантюрный французский исследователь, чьи записи об индейцах, проживающих в районе реки Путумайо, широко известны, покинул Грейт-Фолс на реке Игара Парана в ноябре 1905 года. Он планировал добраться до верховья Жапуры и по поручению перуанского правительства исследовать эту реку на всем ее протяжении на предмет наличия каучуковых деревьев. Он отправился в путь в составе группы, состоящей из трех чернокожих, одного полукровки, пяти индейцев и одной индианки. Взятых им припасов хватило бы в лучшем случае на два месяца. Я тщательно опросил всех выживших участников экспедиции, с которыми мне удалось встретиться, и составил следующий отчет о путешествии Робюшона:

Покинув Грейт-Фолс, Робюшон на каноэ проследовал вверх по течению Игара Парана до точки, расположенной в десяти милях выше устья Фуэ. Он продолжил путь по суше, направившись на север через земли чепеев, и достиг Жапуры приблизительно на 74-м градусе западной долготы, примерно в тридцати милях выше реки Куэзани. Индейцы, которых он там встретил, принадлежали к племени тайкене из языковой группы уитото. Они были дружелюбны, но либо не могли, либо не захотели предоставить Робюшону каноэ. Три ценные недели были потрачены на поиски подходящего дерева и строительство каноэ.

Изготовив каноэ, группа направилась вниз по течению и некоторое время продвигалась без происшествий. В течение нескольких дней индейцев не было видно. Наконец члены экспедиции заметили на правом берегу узкую тропу, ведущую вверх. Беспокоясь о том, что съестные припасы подходят к концу, Робюшон высадился на берег и дошел по тропе до поляны, где стоял индейский дом. Робюшону удалось договориться с его обитателями о том, что четверо из них спустятся к каноэ с едой в обмен на подарки. Но когда на берегу появилось больше людей, чем он ожидал, исследователь заподозрил неладное и сразу же оттолкнулся от берега, не дожидаясь столь необходимой провизии. Индейцы спустили на воду каноэ и начали пресле-

²¹ Чоррера – водопад в часе езды от столицы Колумбии Богота. Высота – 590 метров, расположен неподалеку от городка Чоачи. Водопад представляет собой несколько порогов и является одним из самых высоких и красивых в Колумбии.

²² 12,7–19,1 мм – *Примеч. пер.*

²³ Робюшон, Эжен (1872–1906) – французский исследователь, антрополог, этнограф, член Географического общества Парижа. Изучал индейские племена Амазонии. Пропал без вести в районе реки Жапура при таинственных обстоятельствах в 1906 году. Есть мнение, что он стал жертвой каннибализма.

дование, крича ему, чтобы он остановился. Но Робюшон со своей маленькой группой решил не рисковать. Он продолжал грести, пока преследователи не остались далеко позади.

Юноша, который рассказал мне эту историю, был убежден, что индейцы не замыслили ничего дурного и этот инцидент – лишь проявление нервозной обстановки в группе. Некоторое время спустя при преодолении порогов у водопадов Игарапе каноэ перевернулось и большую часть оставшейся провизии унесло течением.

Я так и не смог выудить подробный и последовательный рассказ об этом злоключении у тех участников экспедиции, с которыми я беседовал, но все они подтвердили, что съестных припасов осталось крайне мало, а то, что удалось спасти, было практически уничтожено водой.

Оказавшись без еды и каноэ, бои подняли мятеж. Трое чернокожих и полукровка бежали и попытались вернуться туда, откуда пришли, прорубая путь через дебри. Однако эта задача оказалась им не по силам, и через несколько дней они вернулись обессиленными, подавленными и истощенными, чтобы просить прощения у Робюшона. Воссоединившаяся группа собрала из подручных материалов плот и, преодолев привычные для этой враждебной среды тяготы неоснащенной экспедиции, добралась в конце концов до устья Кахуинари. Все были измощены голодом и лихорадкой. Робюшон настолько ослабел, что не мог идти дальше и решил разбить лагерь и дожидаться помощи вместе с индианкой и большим датским догом Отелло. Он велел чернокожим и полукровке идти вверх вдоль реки Кахуинари к дому сборщика каучука, который, предположительно, жил где-то между Игара Парана и Авио-Парана, и, заручившись его поддержкой, как можно скорее вернуться назад. Бои покинули Робюшона 3 февраля 1906 года. С тех пор никто, имеющий отношение к цивилизации, его больше не видел.

Спустя всего несколько часов бои набрели на стадо пекари²⁴ и убили больше, чем могли съесть, но даже не попытались отнести немного мяса голодающему и брошенному французу. Вместо этого они потратили два драгоценных дня, объедаясь и коптя мясо для своего собственного путешествия.

Много дней они шли вдоль правого берега реки Кахуинари и встретили по пути колумбийского полукровка, к которому они и обратились за помощью. Колумбиец отвел их в свой дом у реки Авио-Парана, но даже не предложил им еды, пока они не заплатили за нее винтовками, которые несли с собой. Спасение Робюшона в его планы явно не входило. Тогда бои обменяли свои винтовки на столь необходимый им провиант, в узком месте перешли вброд Авио-Парана, добрались до реки Папунья и следовали вдоль нее, никуда не отклоняясь, до места ее слияния с Иссой. Пройдя вверх вдоль левого берега Иссы, они добрались до военной базы в устье Игара Парана и там рассказали свою историю.

Когда наконец снарядили спасательную экспедицию, она состояла из трех чернокожих (Джона Брауна и его товарищей) и семнадцати полукровок. Группа отправилась на поиски Робюшона через тридцать семь дней после того, как он был брошен в устье Кахуинари. Десять дней ушло на то, чтобы добраться до пересечения рек Авио-Парана и Кахуинари, и еще через двадцать один день группа добралась до лагеря на Жапуре. В общей сложности потребовалось десять недель, чтобы привести помощь. Спасательная экспедиция нашла инструменты, одежду, несколько банок кофе, немного соли и фотоаппарат, однако, никаких следов Робюшона, индианки или собаки обнаружено не было. К дереву была прибита записка, но написанное было размыто дождем и выгорело на солнце, став совершенно неразличимым. Мы никогда не узнаем, какими были последние слова Робюшона.

На обратном пути спасательная экспедиция разделилась на две группы – одна из двенадцати, другая из восьми человек. Большая группа прибыла в каучуковый пояс через шесть недель. Меньшая группа с тремя чернокожими пропала в джунглях. Через пять с половиной

²⁴ Пэкари (лат. Tayassuidae) – животные из семейства нежвачных парнокопытных млекопитающих, похожие на свиней. Распространены в Южной и Центральной Америке. Имеет в нижней части спины железу, выделяющую неприятный запах.

месяцев пять выживших добрались до безопасного места. История их невзгод – это очередная глава в истории амазонских путешествий, которая, возможно, никогда не будет написана.

Два с половиной года спустя я возвращался из неудачной поездки в земли племени карахоне. Ходили упорные слухи, что Робюшона держали в плену индейцы в северной части Жапуры. Я решил попытаться выяснить, что с ним произошло. В состав моей группы входил чернокожий, который сопровождал французского исследователя в его экспедиции. Мы двигались по суше в южном направлении через земли племен муэнане и ресигеро, пока не достигли реки Кахуинари, по которой на каноэ добрались до реки Жапура. Ширина Жапуры в этом месте приблизительно равна дальности выстрела из винтовки, 2500–3000 ярдов²⁵. Примерно в трех милях ниже этой точки на правом берегу, на небольшом расстоянии от реки, находилась небольшая поляна. На ней стояли три опорных столба – все, что осталось от заброшенного жилища. Джон Браун, который раньше служил Робюшону, а теперь мне, сказал, что это и был последний лагерь Эжена Робюшона.

Мы разбили лагерь на поляне. Поодаль от реки я нашел пустой индейский дом, по всей видимости, в нем уже много лет никто не жил. На поляне я нашел восемь разбитых фотопластин в чехле и окуляр секстанта, которые почти полностью были засыпаны землей. Других признаков цивилизации не наблюдалось. Неподалеку мои индейцы обнаружили признаки тропы, и хотя мне показалось, что это всего лишь старый звериный след, они настояли на том, что дорога рукотворная. Мы целый день с трудом продирались по ней сквозь заросли и к вечеру вышли на вторую поляну, где были развалины укрытия. После тщательных поисков мы раскопали ржавый мачете со множеством вмятин. Больше ничего найти не удалось. Здесь тропа заканчивалась.

В ходе поисков индейцы нам не встречались. В дальнейшем выяснилось, что поблизости их нет, а ближайшее к заброшенному в южной части реки лагерь поселение боро находится на реке Пама, в сорока или пятидесяти милях от того места, где мы находились.

Полагая, что наиболее вероятный путь к спасению – вниз по течению Жапуры, я медленно двигался на восток почти до устья Апапориса. Затем мы развернулись и прошли в обратном направлении, обыскивая правый берег. За все это время мы не видели ни самих индейцев, ни их следов. На берегу, примерно в полутора милях от последнего лагеря Робюшона, мы нашли обломки разбитого и потрепанного плота. Очевидно, его занесло сюда разливом реки, а когда вода отступила, он остался лежать на берегу. Браун узнал в этих обломках плот, который французы построили после потери каноэ. Но это не давало никаких подсказок.

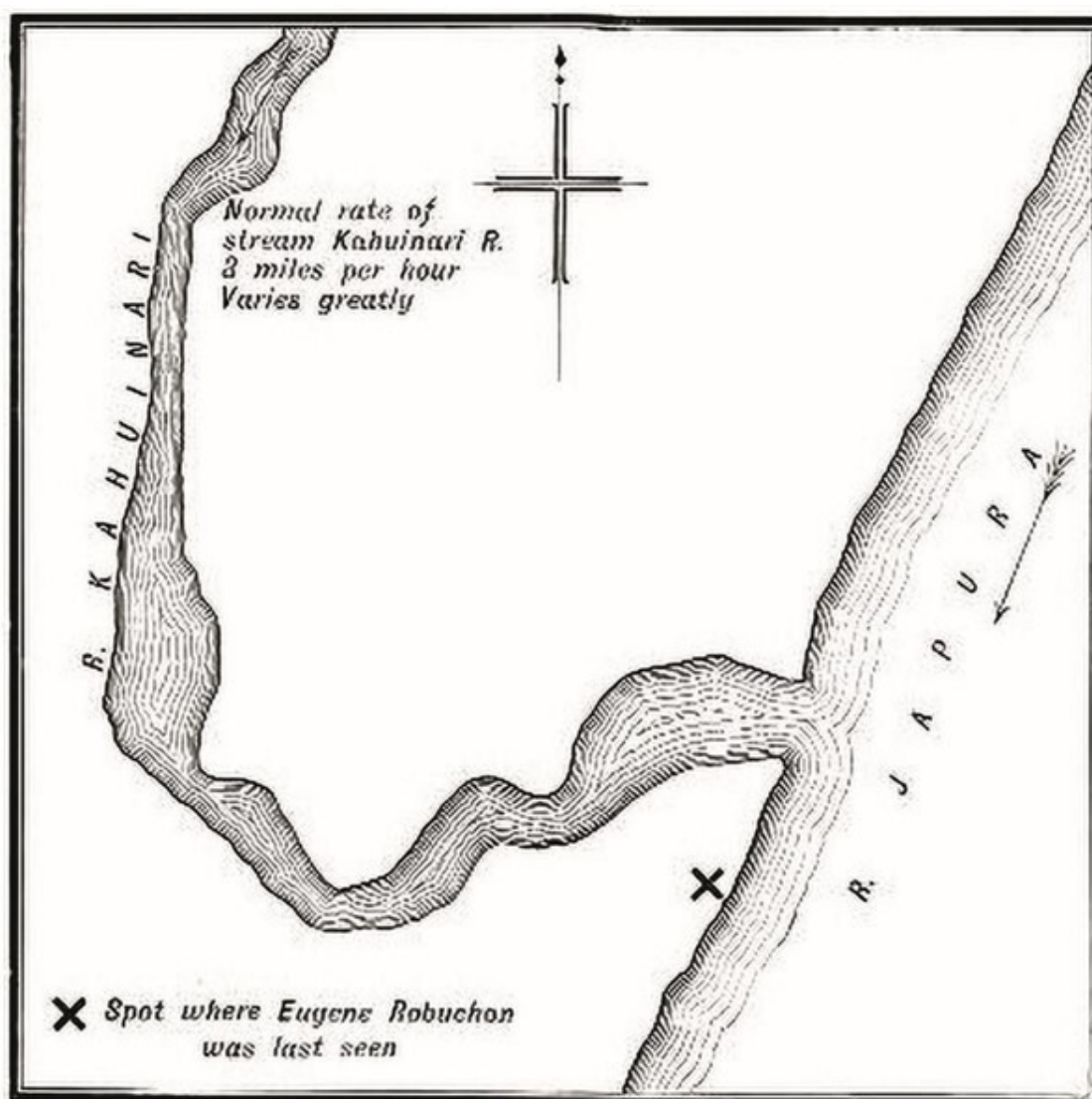
Как бы мне ни хотелось в то время продолжить свое расследование среди индейцев на левом, или северном, берегу реки, я был вынужден временно отказаться от этой затеи из-за категорического нежелания моих сопровождающих туда идти. Ничто не могло убедить их в том, что их не съедят, если они переправятся в этом месте через великую реку.

Поскольку мне ничего не удалось выяснить на месте исчезновения Робюшона, я решил провести расследование среди племен боро, разбросанных по полуострову в районе рек Пама, Кахуинари и Жапура. Но и здесь ничего не удалось узнать о путешественнике, женщине или собаке. Меня особенно поразил тот факт, что встреча с датским догом – объектом благоговения для индейцев – не нашла отражения в местных легендах. Сам Робюшон писал о своем доге: «Мой пес, как обычно, первым вошел в дом. Огромный размер Отелло, его оскал и пристальное наблюдение за незнакомыми людьми, его налитые кровью глаза и стоящая дыбом шерсть неизменно внушали индейцам страх и трепет». Если бы такое животное попало в руки боро, я уверен, что о нем говорили бы больше, чем о любом случайно попавшем в плен европейце, как бы тщательно они ни пытались скрыть свою причастность к его убийству. Бóи боро из моей

²⁵ Приблизительно 2,3–2,7 км – *Примеч. пер.*

группы не смогли выведать у соплеменников никаких свидетельств присутствия Отелло или его хозяина.

Затем мы двинулись в северном направлении и, пересекая Жапуру, посетили племя боро, проживающее на северном берегу реки, между притоками Вама и Ира. Вождь этого племени женился на женщине менимехе, которая, как ни странно, осталась в дружеских отношениях со своим родным племенем. Вождь сообщил мне, что давным-давно (по отсылке на рост его сына в то время я подсчитал, что это было примерно три года назад) индеец менимехе схватил белого мужчину с волосатым, как у обезьяны, лицом. Казалось, что это и есть ключ к разгадке, поскольку на момент своего исчезновения Робюшон носил бороду, но, увы, сам индеец менимехе данное предположение не подтвердил, да и не было никакого упоминания о женщине и собаке, так что это ничуть не пролиvalo свет на судьбу Робюшона.



Место, где в последний раз видели Эжена Робюшона

Достоверность свидетельства еще более ослаблялась знанием того, что как раз в то время либо менимехе, либо яхуна разрушили колумбийское поселение неподалеку от устья Апапориса и взяли в плен белых людей. Какой бы ни была истинная судьба бородатого белого мужчины, индианки и датского дога Отелло, никаких воспоминаний о них точно не осталось.

Вернувшись в каучуковый пояс, я узнал, что во время своей предпоследней экспедиции Робюшон тоже пропадал на длительный срок и жил все это время с индейцами. Хотя это произошло в южной части Амазонки на перуанско-бразильско-боливийской границе, где-то в районе реки Акко, расплывчатое описание индейцами места и времени исчезновения Робюшона могло привести к появлению слухов о пленении Робюшона полудивилизованными индейцами каучукового пояса, что и натолкнуло меня на бесплодные поиски среди индейцев, живущих у рек Кахуинари и Жапура.

Подводя итог собранным свидетельствам о судьбе Робюшона, я пришел к выводу, что в устье Кахуинари он умер не от голода, поскольку первая спасательная экспедиция нашла в лагере некоторое количество пищи, однако человеческих останков обнаружено не было. Неразборчивое послание, прибитое к дереву, наводит на мысль, что Робюшон покинул лагерь и постарался известить тех, кто придет к нему на помощь, о том, куда направляется.

Когда Робюшон решился покинуть лагерь, ему были доступны пять потенциально возможных маршрутов:

1. Он мог бы пойти той же дорогой, которой пришел, только теперь вверх по реке Жапура. Однако я считаю крайне маловероятным, что он рискнул бы плыть вверх по течению, поскольку, даже двигаясь по течению при поддержке своей группы в полном составе, преодолеть этот отрезок пути удалось ценой невероятных усилий.

2. Можно было пересечь Жапуру и направиться в земли менимехе, но ввиду их дурной репутации Робюшон, скорее всего, не стал бы этого делать, понимая, что спасательная экспедиция вряд ли отважилась бы последовать за ним туда.

3. Еще один вариант – подняться по реке Кахуинари. Однако едва ли он смог бы осилить путешествие вверх по течению, полагаясь на помощь единственной женщины. Он знал, что по обе стороны реки живут враждебно настроенные племена. Когда я общался с индейцами боро в районе Памы, ничто не свидетельствовало о том, что Робюшона когда-либо видели на реке. Если бы он двигался вдоль правого берега Памы, спасательная экспедиция наверняка нашла бы следы его пребывания там.

4. Робюшон мог бы сплавиться вниз по Жапуре на каноэ или на плоту. Предпринимать подобное в одиночку крайне опасно – это практически верная смерть. Как бы то ни было, если он все же предпринял эту попытку, то, по всей видимости, не смог добраться до ближайшего населенного пункта.

5. Остается единственный путь к спасению – переход по суше. Складывается впечатление, что Робюшон выбрал именно этот вариант. Не зная, спасут ли его, он отчаянно искал способ выжить. Путь вдоль реки Кахуинари был очевидным маршрутом для спасательной группы. Однако Робюшон умирал от голода, а индейская тропа сулила вывести его к индейскому дому и еде.

Вероятно, он столкнулся с группой пришлых индейцев и был убит или угнан в плен в их земли на северном берегу Жапуры. Я думаю, что схватившие его индейцы прибыли с северного берега Жапуры, потому что, насколько я могу судить, боро с реки Пама обычно не появляются в устье Кахуинари, так как могут найти все, что им нужно, в более легкодоступных для них местах. В окрестностях лагеря Робюшона индейцы не жили, но они приходили в низовья реки со всей Жапуры в поисках дичи, черепах и черепаших яиц²⁶.

Именно на одну из таких случайных групп я пусть и неохотно, но вынужден возложить ответственность за смерть Эжена Робюшона в марте или апреле 1906 года.

²⁶ Как ни странно, индейцы не считали, что из яиц могут вылупиться черепахи.

Это мало что добавляет к и без того установленному факту гибели исследователя, но мое расследование немного отодвинуло завесу тайны и оказалось интересным членам Французского географического общества и родственникам погибшего²⁷.

Завершив расследование среди индейцев боро в районе реки Пама, я вновь пересек Жапуру у поселения боро в ее северной части и отправился на восток в земли менимехе. Это менее населенная область, чем бассейн Кахуинари, и нравы и обычаи местного населения значительно отличаются от тех, что существуют у племен на юге.

Дойдя до крайней восточной точки, я решил двигаться в северо-западном направлении и в конце концов добрался до верховья реки Ваупес. Именно в этом районе у меня развилась болезнь бери-бери²⁸: ноги покрылись ранами и язвами и так сильно отекали, что я с трудом мог передвигаться, хотя и не испытывал боли. Мой мозг онемел так же, как и конечности. Я спал при любой возможности, не испытывал голода и словно находился под действием какого-то наркотика. И все же я всегда соблюдал все необходимые меры предосторожности, делая это автоматически, по привычке. Припасы заканчивались, потому что приходили в негодность, а боби и носильщики начинали возмущаться. Дичи встречалось мало, те немногие дома, на которые мы набредали, в основном были заброшены, а встреченные нами индейцы оказались неприветливыми, угрюмыми и настроенными враждебно.

Я решил вернуться, прислушавшись к совету Брауна, который сказал, что, если я этого не сделаю, боби сбегут. Мы повернули назад и отклонились на юго-восток от первоначального маршрута, следуя по суше вдоль реки Кахуинари, пока не достигли Игара Параны, а оттуда по воде к концу февраля добрались до Кара Параны. Там выяснилось, что пароход до Икитоса отбудет не сразу, и я провел некоторое время, изучая местные племена.

Если взглянуть на план маршрута, то видно, что с тех пор, как я приехал в Энканто из Икитоса и снова вернулся туда, чтобы на сей раз отбыть в Икитос, прошло около семи месяцев.

Получить информацию настолько сложно, что успеха добьется лишь тот, кто сможет на время отбросить все свои унаследованные и приобретенные представления о собственном превосходстве, цивилизованных нравах и обычаях. Чужаку придется путешествовать с дикарями, делить с ними пищу и кров, как только он окажется на их территории. Чтобы понять индейцев и их уклад жизни, нужно быть бдительным днем и ночью. Исследователь не должен поддаваться влиянию любых прежних личных представлений и обязан подчиняться местным законам и этическим нормам. Он не миссионер, чья цель – обратить всех встреченных им людей в свою веру, а, скорее, ученик, желающий понять, что их вдохновляет и каковы их собственные верования. Дело осложняется отсутствием общего языка для общения. Нередко индеец, говорящий на немного знакомом путешественнику языке, гораздо лучше изъясняется на другом племенном языке, который белый человек совершенно не знает, и тогда понять, что именно до вас пытаются донести, становится мучительно сложно. В моей группе, к примеру, был индеец уитото, немного понимающий язык андоке, а также Браун с острова Барбадос, который сообщил мне очень много полезной информации об этих малоизвестных племенах. Джон Браун был поистине бесценен, поскольку хорошо знал язык уитото и достаточно неплохо – боро. Тем не менее большую часть словаря, приведенного в приложении VII, приходилось собирать примитивным способом – просто указывая на объект. Услышав фонетическую форму слова, нужно было методом проб и ошибок определить, что оно означает.

²⁷ За вклад в расследование обстоятельств гибели Робюшона я был удостоен чести получить благодарность от французского правительства в лице министра иностранных дел.

²⁸ Бери-бери – болезнь, клинически выраженная форма острой и хронической недостаточности витамина В1 (тиамина) вследствие его низкого содержания (или отсутствия) в рационе или в результате нарушения его всасывания и обмена в организме человека. Характеризуется распространенным заболеванием нервной системы при дефиците питания (полиневрит), особенно нижних и верхних конечностей, мышечными атрофиями, нарушениями деятельности сердечно-сосудистой системы, отеками и кахексией (сильнейшим истощением).

Путешествие в джунглях – это постоянный дискомфорт и гнетущее ощущение опасности. Приходится преодолевать значительные участки затопленной местности и труднопроходимых болот. Вы идете, по щиколотку увязая в трясине, и вдруг проваливаетесь в бездонный поток основного русла реки. Постоянному передвижению по воде, когда долго не чувствуешь твердой почвы под ногами, я предпочел бы более конкретные и предсказуемые угрозы, которые куда меньше изматывают нервы. Самое страшное в путешествии по Амазонии – то, чего не видно. Пугает не присутствие недружелюбных индейцев, а полное отсутствие признаков человеческой жизни. Порой набредаешь на индейский дом или поселение, но они заброшены, пусты или разрушены. Местные жители исчезли, и лишь молчаливое послание в виде отравленной стрелы или прикрытой листвой западни говорит о том, что они прячутся где-то поблизости, среди густых зарослей.

На тропе быстро понимаешь значение фразы «идти цепочкой». Здесь нет ни авангарда, ни флангов, ни арьергарда, которые необходимы при продвижении по недружественной территории в чужих землях. Идущий впереди прорубает мачете путь для тех, кто следует за ним, а слева и справа возвышается стена непроходимых джунглей, непроницаемая как для возможного противника с фланга, так и для наступающей стороны. По собственному опыту могу сказать, что при путешествии в дебрях Амазонии общая численность группы никогда не должна превышать двадцати пяти человек. Чем меньше багажа приходится нести, тем больше можно взять с собой винтовок для обеспечения безопасности экспедиции.

Особенно сложно снабдить людей достаточным количеством провизии. Подстрелить дичь в густых зарослях непросто, а в некоторых местах ее и вовсе нет. Консервированные продукты в герметичных контейнерах удобного для переноски размера нужно привозить из Европы. Мне не удалось осуществить то, что я изначально запланировал главным образом потому, что провиант я покупал на месте и как минимум половина его оказалась непригодной к употреблению. В краях, где припасы на вес золота, мало съедобной пищи. Рыбы в реках водится много, но дилетанту ее очень сложно поймать. Путешественник мечтает подстрелить тапира²⁹ или пекари, отведать обезьяньего мяса или на худой конец подкрепиться беспечным, но, увы, почти несъедобным попугаем, а оказавшись в отчаянном положении, не брезгует лягушками, змеями и даже сердцевинкой пальмы. У исследователя Амазонии два главных страха – заблудиться и умереть от голода.

Что касается укрытия, то палатка – это лишнее обременение, поскольку можно легко и быстро построить навес из пальмовых листьев. Да, это не предел мечтаний, но вполне сойдет. Сложно назвать хорошим убежище, в котором вы промерзаете до костей от росы и неизбежного дождя.

Внешний вид в Амазонии не имеет значения. В прошлом, благодаря континентальным исследователям, в моду вошли парусиновые брюки и одежда цвета хаки, но при путешествии по местности, где с вас сутками ручьем льется пот, забота о внешности уступает место простому комфорту наготы. В поисках компромисса я обнаружил, что лучше всего для амазонского климата подходит тонкая фланелевая пижама с заправленными в носки штанинами и пара домашних туфель, примотанных к ногам. Носить обычные сапоги опасно из-за узких и порой скользких стволов деревьев, через которые неудобно перебираться. Также очень пригодается небольшое полотенце на шее, чтобы утирать пот. В качестве головного убора подойдет матерчатая кепка с твердым козырьком или мягкая фетровая шляпа с широкими полями.

²⁹ Равнинный тапир (лат. *Tapirus terrestris*) – самый распространенный вид млекопитающих семейства тапировых. Питается растительной пищей, срывая ее своим подвижным и цепким хоботом. Характерная особенность – короткая грива и шерсть серовато-бурого цвета, светлая по бокам головы, на шее и груди. Данный вид тапиров обитает во всем бассейне Амазонки.



Фотопластинка II. Дом в каучуковом поясе, долина Иссы

Обязательно нужно иметь при себе длинный нож или абордажную саблю. Лично я всегда носил револьвер, но рядом непременно должен быть оруженосец с винтовкой или дробовиком. Вам не обойтись без одеяла, спального мешка и водонепроницаемой простыни, а также лекарств и средств личной гигиены, необходимых в любой экспедиции.

Рисунки, представленные в этой книге, – это зарисовки фотографий или настоящих трофеев и предметов, находящихся в моем распоряжении. Каждая фотография – плод кропотливого труда и терпения. Пленка в местном климате оказалась совершенно бесполезной, проявлять удавалось только фотопластинки³⁰. Следует отметить, что для того, чтобы заменить пластину, нужно было каждый раз строить маленький домик, укладывая пальмовые листья в два или даже три слоя, чтобы они не пропускали свет. И даже приняв все меры предосторожности, опытные фотографы делают эту работу ночью.

К тому же, очень непросто уговорить местных жителей позировать. Слишком многие исследователи пытаются, в соответствии со своими представлениями о приличиях, прикрыть наготу индейцев, хотя в этих краях женщины обычно ходят голыми, а мужчины – в набедренных повязках, что обусловлено климатическими условиями и психологическим комфортом.

Топографические карты – не более чем грубые и очень приблизительные наброски. В густых зарослях не видно даже горизонта, и карты оказываются совершенно бесполезными. Их назначение, скорее, дать общее представление о местности и расположении различных языковых групп.

³⁰ Фотопластинка – носитель негативного изображения, небольшая стеклянная пластинка, покрытая светочувствительным слоем. До начала XX века и изобретения фотографического процесса служила основным источником сохранения изображений.

Глава II

Топография. – Реки. – Паводки и дожди. – Климат. – Почва. – Животные и растения. – Птицы. – Цветы. – Лесной пейзаж. – Тропы. – Мосты. – Насекомые-вредители. – Рептилии. – Тишина в лесу. – Путешествие через джунгли. – Удручающее воздействие леса. – Заблудившийся в лесу. – Голод

Несмотря на то, что об Амазонии в Европе знают уже более четырехсот лет, исследования практически не выходили за пределы главной реки и ее больших притоков. За три века с момента смерти сэра Уолтера Рэли³¹ мы узнали немногим больше, чем смог выяснить он. Реки, безусловно, изучены и нанесены на карту, однако удаленные от берега территории остаются столь же неизведанными в двадцатом веке, как и во времена Елизаветы I. Можно всю жизнь плавать по Амазонке³² и при этом не знать ничего о ее бассейне площадью более чем 2 722 000 квадратных миль, кроме того, что можно разглядеть сквозь густую завесу растительности, обрамляющую русло. А ведь именно в этих дебрях и таится волшебство путешествий по амазонской сельве³³.

В данной книге я не буду рассматривать скудные исторические записи об этом обширном регионе и не ставлю себе задачу изучить климатические условия и особенности амазонского бассейна в целом, за исключением случаев, когда они отличаются или, напротив, схожи с теми, которые типичны для области моего исследования – земель между центральной частью рек Исса и Жапура и их окрестностей. Грубо говоря, это спорная территория, где Бразилия граничит с Перу, Колумбией³⁴ и Эквадором. Все три последние страны претендуют на эти земли, но ни одна из них ими не управляет. Здесь монотонно равнинный рельеф низовий Амазонки постепенно приобретает более заметный уклон, характерный для ландшафта главного водораздела в Андах³⁵ на западе и северо-западе, который находится к юго-востоку от могучей реки на юге. Следовательно, северо-западные притоки Амазонки текут более или менее параллельно с северо-запада на юго-восток. Здесь господствуют именно реки. А горы, эти первичные детерминанты, оказывают лишь слабое влияние. Загадочные исполины, увенчанные снежными шапками, их едва можно различить на горизонте, стоя на возвышенности в саванне, откуда ненадолго открывается вид на то, что находится по ту сторону бесконечного леса³⁶.

К югу от тех мест, о которых здесь идет речь, Амазонка³⁷ медленно несёт свои мутные жёлтые воды, сбрасывая в океан до 500 000 кубических футов в секунду. На севере река Вау-

³¹ Сэр Уолтер Рэли (ок. 1554–1618) – английский государственный деятель, писатель, историк, путешественник, фаворит королевы Елизаветы I. Получил рыцарское звание от королевы за каперские нападения на Испанию. Один из первых колонизаторов Северной Америки. Считается, что именно Рэли привез в Англию картофель и табак.

³² Пароходы курсируют по Амазонке круглый год с 1853 г. (см. Бразильский ежегодник).

³³ Сельва (исп. selva, от лат. silva – лес) – влажные экваториальные леса в бассейне реки Амазонка. Расположены в Бразилии, Колумбии, Эквадоре и еще нескольких странах Южной Америки. Обладают высокой влажностью воздуха (80–90 %) и разнообразной флорой и фауной.

³⁴ Колумбия (Республика Колумбия) – государство в северо-западной части Южной Америки. Получило название в честь первооткрывателя Америки Христофора Колумба. Граничит с Венесуэлой, Бразилией, Перу, Эквадором и Панамой. Площадь страны – 1141,7 тыс. кв. км, население – 50,4 млн человек. Столица – Богота.

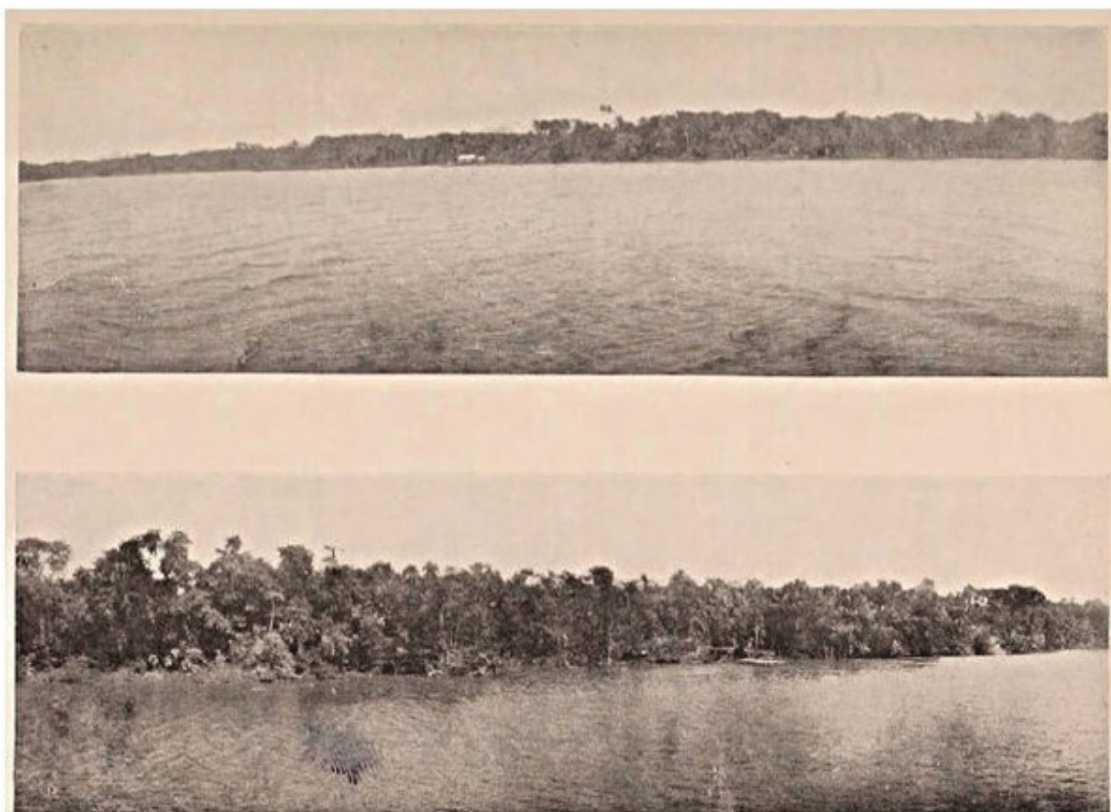
³⁵ Анды, также Андские Кордильеры – горы в западной части Южной Америки; самая длинная на земном шаре горная цепь (9000 км) и вторая по высоте после Гималаев в Азии. Проходит вдоль побережья Тихого океана через весь континент. Самая высокая гора Анд и вообще всего материка – Аконкагуа (6961 метр над уровнем моря.). Анды богаты серебром, золотом, железными, медными, свинцовыми, вольфрамовыми рудами, нефтью, каменный уголь и чилийская селитра.

³⁶ Самому мне не доводилось видеть Анды из этих районов, но предполагаю, что именно так они и выглядят, я рисую их в своем воображении. Они – окончательный, хотя и невидимый предел того, что в противном случае казалось бы бескрайним.

³⁷ Амазонка – река в Южной Америке, самая полноводная река в мире. Длина от 6400 до 7100 км (по разным данным). Протекает по территории Бразилии, Боливии, Перу, Эквадора и Колумбии. Впадает в Атлантический океан, образуя одну из самых больших в мире дельт площадью свыше 100 тыс. км².

пес впадает в Риу-Негру. Между рекой Ваупес и Амазонкой в юго-восточном, восточном и южном направлении от основного русла течет Риу-Какета, также известная как Жапура. Почти параллельно ей Путумайо, иначе называемая Исса, вбирает в себя воды притоков Кара Парана и Игара Парана, которые расположены на северном, иными словами, левом берегу, и впадает в Амазонку в том месте, где главное русло резко поворачивает на юг в 471 миль ниже по течению от города Икитос. На западе Напо течет вниз и впадает в великий водный путь в 2300 милях от Атлантического океана. О Напо было немало написано с тех пор, как Франсиско де Орельяна³⁸ проплыл вниз по ней, возвращаясь в 1521 году на родину в Испанию из Перу, так что эта река останется за рамками нашего исследования.

Притоки Исса и Жапура мы изучим подробно, тогда как про Ваупес и Риу-Негру достаточно будет сказать пару слов.



Фотопластинка III. Типичный вид на реку ниже устья Негру. Берег главного русла Амазонки близ устья Жапуры

Пороги и водопады настолько мешают судоходству по Ваупесу, главному притоку, а по мнению некоторых, даже основному руслу реки Негру, что, по словам Уоллеса, это «не имеющий себе равных по сложности и опасности навигации»³⁹ водный путь.

По оценкам Уоллеса, регион находится на высоте не более 1000 футов над уровнем моря. Я бы сказал, что это значение гораздо меньше, судя по его южной части. Впрочем, я могу ошибаться, поскольку мой aneroid⁴⁰ по непонятным причинам вышел из строя, и этот вывод

³⁸ Франсиско де Орельяна (1505 или 1511–1546, точная дата рождения неизвестна) – испанский путешественник и конкистадор. Участник испанского завоевания Перу, первооткрыватель левого притока Амазонки реки Напо, а затем и самой Амазонки, которой он дал название. Первый европеец, который пересёк Южную Америку в самом широком месте и проплыл Амазонку по всей ее длине.

³⁹ Wallace, стр. 243.

⁴⁰ Aneroid (греч. α – частица отрицания + νερός – «вода») – механический прибор для измерения атмосферного давления.

основан на скорости течения рек, количестве и высоте порогов, а также удаленности от главной реки и океана. Высота над уровнем моря не может быть большой, поскольку приливы ощущаются в городе Обидуш⁴¹, который расположен более чем на полпути от океана до устья Риу-Негру, и нет резкого подъема ландшафта относительно уровня Обидуша. Действительно, уклон поверхности настолько мал, что в среднем течении главной реки в сезон дождей половодье простирается на двадцать миль, а течение не просматривается.

Ваупес, хотя он и меньше большинства южных притоков Негру, известен как «черная река», при том что большая часть притоков северного берега – это реки с белой водой. Разница столь же очевидна, как между чернилами и молоком. Эту особенность можно объяснить различием почв в землях, через которые текут эти реки. Главные притоки Ваупеса – Ития и Уния – оба белые. Ричард Спрус отмечает, что в черных реках рыбы меньше, чем в белых⁴², что объясняется отсутствием водной растительности. Возможно, это отчасти верно в отношении Негру, но не других рек. В них точно водится рыба, я видел, как она поднимается к поверхности. Например, есть вид, питающийся плодами лавра, который в изобилии произрастает по берегам некоторых рек.

Сама Риу-Негру, воды которой иссиня-черные⁴³, судоходна более чем на треть своей протяженности. По ней могут свободно ходить корабли с осадкой в 4 фута даже в сухой сезон. В крупную северную водную артерию Ориноко⁴⁴ можно попасть из верховья Риу-Негру через ее левый приток Касикьяре⁴⁵, самый важный из естественных каналов, которыми богат бассейн реки Амазонки.

Река Исса (перуанское название которой «Путумайо», пожалуй, даже более известно, чем подлинно географическое бразильское) – самый важный приток Амазонки на территории Бразилии. Согласно Бразильскому ежегоднику⁴⁶, из 1028 миль ее протяженности только 93 непригодны для судоходства, что не соответствует действительности, поскольку, вопреки данному утверждению, по этому маршруту практически невозможно добраться до Колумбии или Эквадора. В верховье Иссы встречаются скалы и галька, в то время как в 300 милях вниз по течению камней практически нет. Вода очень мутная, а течение и глубина – переменчивы. То это неистовый подпитываемый штормами грязный поток, выносящий обломки деревьев и обрывки растений на мягкие илистые берега и порой поднимающийся над ними на 25 футов, то, наоборот, вялое маслянистое течение, и даже мелкая рябь не тревожит покоящиеся на дне реки аллювиальные отложения. Самый низкий уровень воды в реке наблюдается в феврале и марте. В месте слияния с Амазонкой, вверх по течению от главного русла, Исса выглядит более внушительно, поскольку на этом участке она широка и полноводна, а Амазонка резко изгибается, и создается впечатление, что это она приток, а не наоборот. Робюшон подсчитал, что ширина Иссы здесь составляет 600 метров, глубина – 8, а скорость течения – 2½ мили в час. Он верно подметил, что на берегах этих рек часто случаются оползни, и подобное разрушение берега в сочетании с быстрым подъемом и спадом воды может всего за несколько часов до неузнаваемости изменить местный ландшафт. Особое внимание он уделяет реке Папунья,

Представляет собой металлическую коробку с безвоздушным пространством с пружиной внутри. При повышении и понижении атмосферного давления пружина движется, передавая движение стрелки по шкале.

⁴¹ Обидуш (Обидус) – город и муниципалитет в штате Пара, Бразилия, расположен в самой узкой и быстрой части реки Амазонка. Население – около 50 000 человек.

⁴² Spruce, том 2, стр. 379–380.

⁴³ См. Риу-Негру.

⁴⁴ Ориноко – река в Южной Америке. Большая часть протекает через Венесуэлу. Впадает в Атлантический океан. Длина 2740 км. Судоходна. Бассейн Ориноко соединяется с Риу-Негру через левый приток этой реки Касикьяре.

⁴⁵ Касикьяре – река на юге Венесуэлы, ответвление от реки Ориноко. Длина 326 км. Впадает в реку Риу-Негру. Является примером бифуркации рек (разделения на две ветви, образующие отдельные потоки).

⁴⁶ Бразильский ежегодник выпускается под патронажем бразильского правительства с 1908 года. Содержит статистические данные.

которая впадает в Иссу слева. В сорока милях от Папуны находится Парана Мири⁴⁷, река с очень черной водой и большой группой островов в устье. Многие острова в этих реках подвижны, это плавучие массы почвы и растительности, оторванные от берегов во время половодья. Их размер может достигать сотен ярдов, и они становятся местом гнездования птиц.



Фотопластинка IV. 1. Вид на главное русло Амазонки неподалеку от Иссы. 2. Пейзаж в верховье главного русла Амазонки

В том месте, где Исса делает изгиб в форме подковы⁴⁸, в нее с внутренней стороны этого изгиба впадает Игара Парана. Ширина притока в устье составляет 161 метр, вода в нем прозрачнее, чем в Иссе, а течение медленнее – не более трех миль в час. Приблизительно в 220 милях вверх по течению есть большой водопад, известный как Ла Чоррера или Биг-Фолс. По мере приближения к нему Игара Парана становится узкой и извилистой, а при выходе из Биг-Фолс Бэй ее ширина составляет всего 30 метров. Бассейн у подножия Ла Чоррера, ширина которого практически равна длине, имеет узкий выход с одной стороны и череду каскадов с другой. Эти водопады невозможно преодолеть на лодках, и продолжить движение вверх по течению реки можно только по суше. Обломки скал и принесенные рекой стволы деревьев блокируют узкий проход за водопадами, длину которого Робюшон оценивает в 120 метров, а ширину в 18. Мощный поток несется вниз по широким скальным ступеням, которые стали плоскими и гладкими под воздействием воды. Множество камней устилают правый берег, перпендикулярно поднимаясь из воды. Это вообще единственное место, где мне довелось увидеть камни.

Верховье реки гораздо более живописно, чем низовье. Практически ровные однообразные берега, поросшие джунглями, постепенно становятся круче, пока скалы из песчаника, словно фортификационные сооружения, не поднимаются над лесом, к самой границе которого

⁴⁷ По оценке Робюшона, расстояние составляет 471 географическую милю от Икитоса до устья Иссы; оттуда 150 географических миль до Котухе, который он размещает в $2^{\circ} 53' 12''$ южной широты и $69^{\circ} 41' 10''$ западной широты. От Котухе до Игара Парана – 252 мили, общее расстояние 873 географических мили от Икитоса до Игара Парана.

⁴⁸ Робюшон указывает координаты: $1^{\circ} 43' 9''$ южной широты и $71^{\circ} 53' 36''$ западной долготы.

в половодье подходит река, чье русло извивается между пологими, покрытыми лесом холмами. Земли между Игара Парана и Кара Парана – это американские горки из холмов и хребтов, с ручьем в каждом овраге. Крутизна склонов в этих долинах достигает 25–30°, что не позволяет поверхностным водам задерживаться и образовывать болота или топи, в отличие от заболоченных равнин нижних рек. Непосредственно на левом берегу Игара Парана и в окрестностях Биг-Фолс местность остается холмистой, однако к северо-востоку она становится более открытой, а заросли – менее густыми, хотя их плотность сильно варьируется. Похожий разнообразный пейзаж можно увидеть также в верхнем течении Жапуры.

Кахуинари, большой приток на южном берегу Жапуры, течет по территории, находящейся между этой рекой и Игара Парана. Река часто и внезапно разливается, ее воды несут большое количество лесного сора. Я видел, как Кахуинари всего за день поднимается на 20 футов, а затем вода так же быстро отступает.

В наводнениях нет ничего удивительного, учитывая, какое колоссальное количество осадков здесь выпадает. Вопрос не в том, пойдет ли дождь, а в том, когда это случится и долго ли продлится хорошая погода. Дождь – неотъемлемая часть жизни в регионе, где бывает всего несколько ясных дней в год. От 5 до 14 дней сухой погоды – вот и все, на что вы можете рассчитывать. Сухой сезон такой лишь на словах. Он сухой только по сравнению с более влажными месяцами с марта по август. Говорят, что в верхней части долины Амазонки есть трехдневная зима в середине лета (24, 25, 26 июня), и я действительно отметил весьма существенное падение температуры в эти дни в 1908 году. Снега здесь не бывает никогда, а град – крайне редкое явление. Несмотря на ежедневные дожди, небо остается бирюзово-голубым, и только с марта по июнь его затягивают свинцовые тучи, предвещающие дождь, и надо сказать, их пророчество почти всегда сбывается. Во время сухого сезона дождь идет часто, но недолго. Почти каждый день с трех до четырех часов дня и с двух часов ночи до пяти утра небо заволакивает тяжелыми тучами, а ветер начинает шелестеть листьями и раскачивать ветви деревьев, а затем на землю вдруг обрушивается поток больших капель. Такие бури длятся не более получаса, но дождь заливает все вокруг, и путник часами не может обсохнуть из-за мокрых растений. Ничто никогда не бывает по-настоящему сухим, вещи постоянно влажные, и из них в любой момент можно выжать воду. Процесс испарения настолько интенсивный и непрерывный, что за ночь образуется так много росы, словно прошел дождь, а болотистые низины и реки окутаны туманом как утром, так и вечером. В столь влажном климате лишайники и гепатика⁴⁹ покрывают все стволы деревьев, однако я никогда не видел, чтобы они росли на листьях⁵⁰, как пишет Спрус. Очень часто возникают молнии, а около трех часов после полудня или ночью нередко идет проливной дождь с грозой, хотя по ночам дождь бывает и без грозы. Эти бури наиболее характерны для сухого сезона, а самые сильные случаются в его заключительном месяце – феврале. Иногда электрическая буря – это бесконечная череда молний почти при полном отсутствии грома. Из-за вспышек света пейзаж напоминает мелькающие кадры кинофильма. Однажды такая буря длилась всю ночь, и, судя по живому интересу индейцев, это достаточно редкое явление.

Всегда можно определить, когда пойдет дождь, по едва ощутимому под кронами деревьев ветру, а затем лес погружается в мертвое безмолвие, предшествующее ливню. В течение 9 месяцев преобладает южный и юго-восточный ветер, с июня по август – северный и северо-западный. В январе ветер в основном дует с Атлантики, северо-востока, с отклонением на юго-запад; в июле – с Тихого океана, юго-запада, с циркуляцией на северо-восток. Неистовые и непред-

⁴⁹ Печеночница, или перелеска (лат. *Нерática*) – травянистое растение семейства Лютиковые. В Южной Америке произрастает *Нерatica nobilis* var. *acuta* – печеночница остроудольчатая. От североамериканской разновидности (печеночницы тупой, *Нерatica nobilis* var. *obtusa*) отличается более крупными размерами и острой формой листьев. Встречаются виды с белыми, розовыми, сиренево-голубыми и махровыми цветками.

⁵⁰ Spruce, том 1, стр. 7; том 2, стр. 100.

сказуемые местные вихри без предупреждения налетают на дома, стоящие на расчищенных участках джунглей, наносят ущерб лесам и плантациям, выкорчевывают деревья и разрушают жилища. Тем не менее, несмотря на постоянные дожди и неизменную влажность воздуха, климат нельзя назвать вредным для здоровья. Жара, хотя и влажная, никогда не бывает чрезмерной, огромное испарение приносит череду свежих бризов, понижающих температуру⁵¹. Условия действительно сложные, но климат не представляет опасности для человека. Небольшие водосборы⁵² между крупными реками кажутся вполне безопасными, а степень распространенности лихорадки сильно варьируется в зависимости от местности. Было замечено, что за первой вспышкой земли нередко следует внезапная вспышка лихорадки. Это явление характерно не только для Амазонии, но и отмечается в других частях света.

Почва обширного бассейна Амазонки – это главным образом аллювиальные отложения⁵³, состоящие из разлагающейся на протяжении веков растительности. Море красноватого ила⁵⁴ простирается от океанских болот до подножия гор, которые, словно аванпост, ограждают южный континент от Тихого океана. Черная и плодородная почва лежит слоями по 20, 30, 40 футов под густым покровом буйной растительности, которая, отмирая, опадает вниз, чтобы стать удобрением для новых поколений деревьев. И на всей этой обширной территории нет ни одного камня. Сплошная растительная плесень и речной ил, но ни единого камня на тысячи километров. Только в верхней части амазонской сельвы появляются горные породы, в рассматриваемом мной регионе нет ничего прочнее мягкого и рыхлого песчаника. В некоторых частях Иссы, например, на высоких берегах ее притока Напо, видны пласты галечника⁵⁵, иногда с включениями красной или белой глины, которые перемежаются темным гумусом и гниющей древесиной.

Именно непрерывный цикл растительной жизни делает эти регионы пригодными для жизни человека. В Амазонии нет периода, как у нас, когда вы видите голые ветви над головой и гниющие листья под ногами. Разложение здесь тоже присутствует, но стоит мертвому листу коснуться земли, как его зеленый преемник тут же готов поглотить образующиеся в результате распада газы. Почва действительно заболочена, но испарение, постоянные дожди, частые наводнения и неустанная деятельность мира насекомых не позволяют воде застаиваться.

Климат сырой, но на болотах нет радужной пленки⁵⁶ и зловония, которые предупреждают о том, что вода ядовита. Эти природные сигналы опасности не нужны, поскольку яды сами разрушаются. Процессы разложения сопровождаются процессами очищения. Так что я всегда без колебаний пил воду из любого водоема, и, насколько я могу судить, это ничуть не повредило моему здоровью.

⁵¹ Период с сентября по январь – самая жаркая часть года в Амазонии, пик жары приходится на декабрь. 32 °C – экстремальная жара, а 21 °C – самая низкая; средняя температура составляет от 24 до 29 °C. Робюшон утверждал, что температура в устье Котухе в сентябре в тени была 6 °C, но после сильного ливня упала до 0 °C. Температура воды в Амазонке составляет 27 °C; в Жапуре вода теплее и достигает 29 °C. Уоллес оценивает среднюю температуру воды в Риу-Негру в сентябре (то есть в жаркое время года) в 30 °C, а соответствующую температуру воздуха в 24–33 °C. Температура воды, по его мнению, никогда не опускается ниже 26 °C. Температура воды в реке Ваупес на глубине от трех до шести футов постоянно держится на уровне 24 °C (Geo. Journ., 1910, стр. 683).

⁵² Водосбор (водосборный бассейн) – часть земной поверхности (с почвами и горными породами), с которой происходит сток в реку или иной водоем.

⁵³ Аллювиальные отложения (лат. *alluvio* – нанос, намыв) – отложения рек и других водных потоков. В зависимости от типа реки и размываемых пород состоят из гальки, песка, глины, растительных остатков.

⁵⁴ Вероятно, имеются в виду пелагические отложения – осадки, образующиеся в пелагических (донных) зонах океана в результате разложения минеральных ресурсов и органических веществ. Среди них красная глина, радиоляриевый ил, диатомовый ил. Красноватый ил, или красная глина, имеет коричневый или темно-красный цвет, так как состоит из глинистых минералов.

⁵⁵ Галечник – пласт из гальки (окатанные камни горных пород).

⁵⁶ Радужная пленка на поверхности болота – натуральное масло, которое выделяется при разложении листьев на поверхности воды. Со временем масло оседает и «радуга» исчезает. Тот же эффект мы видим, когда машинное масло проливается в лужу.

В бесконечной борьбе слабые погибают, становясь опорой для сильных, что верно в отношении как растительного, так и животного мира, да и среди людей беспомощным нет места. Тот, кто не может заниматься тяжелым трудом и потерял практическую ценность, должен уступить место более приспособленному. Альтруизм – добродетель, рожденная в городах, а не в лесу, где это было бы равносильно самоубийству. Растущий лист должен вытеснить увядающий, иначе последний будет препятствовать его собственному развитию. Благодаря тому, что все происходит именно так, обеспечивается непрерывный процесс роста. Здесь нет времени года, которое соответствовало бы нашей весне или осени с ее листопадами. От лабиринта водных путей в дельте Амазонки до предгорий Анд на западе царит вечное лето. Зеленая завеса джунглей скрывает тайны огромного царства вечно умирающей и возрождающейся жизни.

Однако по мере продвижения вперед, ближе к тому месту, где над горными исполинами запада в верховье Амазонки собираются огромные облака, пейзаж имеет ряд существенных отличий. И дело не только в том, что огромное русло, которое изначально простиралось далеко за горизонт с обеих сторон⁵⁷, становится все уже и глубже, превращаясь в тонкую черную линию. Помимо сужения реки, существуют и другие особенности. Величественные деревья уступают место экземплярам пониже. Растительная жизнь столь же изобильна, но в меньшем масштабе. Джунгли кажутся более молодыми. Росту деревьев мешают постоянные наводнения. Задержка роста коснулась не только растительного мира, животные тоже стали меньше своих сородичей с восточных равнин, будто сама природа позаботилась о том, чтобы все было гармонично. В верхних водах не таятся огромные аллигаторы, даже рыбы и черепахи здесь мельче, словно их длина пропорциональна размеру реки.

Сложно описать словами впечатление, которое производят пейзажи долины Монтанья – обширного лесного массива, раскинувшегося на востоке в предгорье Анд. То здесь, то там густой лес уступает место открытому пространству саванны или скалистому выступу с неглубоким слоем почвы. Здесь земля не укрыта толстым ковром гниющих растений, как в низинных лесах, а более бедная и бесплодная почва дает жизнь совершенно другой флоре. Часто большие веерообразные листья пальмы аэта переплетаются, образуя плотный навес над темными болотистыми долинами. Иногда эти влаголюбивые пальмы растут по берегам рек, вторгаясь в заросли папоротника и бамбука. Их также можно встретить там, где мало или совсем нет другой растительности.

Жизнь на реке более очевидна, чем в лесу. В водах Амазонки обитает около 1800 видов рыб. Птицы, которых в джунглях обычно не видно, слетаются на песчаные отмели и болотистые берега. Здесь особенно много цапель и уток. Большие белые цапли⁵⁸ облюбовали песчаные отмели и болота, где можно наблюдать за тем, как эти прекрасные птицы охотятся на мелких рыб, живность и насекомых. Другой враг мелких обитателей рек и болот – зимородок⁵⁹. В притоках Амазонки обитает несколько видов, но ни один из них не может сравниться с английской птицей по яркости оперения. Быть может, это пример защитной окраски, одного из способов маскировки, ведь на этих темных водах великолепная синева *Alcedo ispida*⁶⁰ была бы гораздо заметнее, чем на наших более прозрачных реках.

Думая об Амазонии, человек представляет себе тропический сад, рай для натуралиста, буйство великолепных красок и изобилие изысканных форм. Но, вопреки ожиданиям, я никогда не видел более однообразной и монотонной дикой природы, чем в местных джунглях. Однако цветы здесь все же есть, причем очень яркие: розовые и желтые бегонии, бело-малино-

⁵⁷ Ширина Амазонки от одного берега до другого в устье составляет 158 миль.

⁵⁸ Большая белая цапля (лат. *Egretta alba*) – крупная птица семейства цаплевых. Обитает на болотистых прудах и равнинах в теплых, умеренных и тропических широтах западного и восточного полушария.

⁵⁹ Зимородок – небольшая, ярко окрашенная птица семейства зимородковых с длинным клювом и коротким хвостом. Обитает чаще у водоемов, редко ходит по земле.

⁶⁰ Зимородок вида *Alcedo ispida* Linnaeus – зимородок обыкновенный, один из подвидов зимородка.

вые цветы шоколадного дерева⁶¹, красный гибискус, огненно-алая пассифлора⁶², белоснежная инга⁶³ – все эти и тысячи других цветов, в том числе бесчисленные орхидеи редчайшего синего цвета и мириад оттенков лилового, оранжевого, желтого, розового, коричневого и фиолетового. Но орхидеи, хотя их и много, растут на верхних ветвях и не видны, если их специально не искать, за исключением тех видов, которые встречаются в саваннах.

Все вокруг настолько грандиозное – бесконечный лес, великие реки, что детали теряются на необъятных просторах, и общее впечатление – абсолютное однообразие. Однако на самом деле индивидуальные отличия колоссальны. Несмотря на однородность в массе, были дифференцированы 22 000 видов растений, и еще тысячи остаются неописанными. Только ботаник может попытаться взяться за это дело даже поверхностно. А такие дилетанты, как я, могут лишь смотреть и удивляться.

Многие отдельные представители этого могучего целого обладают изумительным очарованием: цветы неземной красоты, птицы и насекомые – живые драгоценные камни, сияющие ярче настоящих. Пальмы и папоротники, которые считались бы редчайшими сокровищами в теплицах Королевских ботанических садов Кью⁶⁴, буйно растут, оставаясь незамеченными, на темной болотистой почве над пластом из ползучих растений и эпифитов⁶⁵. Вы никогда не найдете на равнине Монтанья исполинских деревьев, тех огромных монархов леса, которые изображены на калифорнийских рекламных буклетах для просвещения населения. Нет и лесного сумрака, упомянутого исследователями более восточных районов, вероятно, потому, что лес здесь растет медленнее. Мои ожидания, что, посмотрев вверх, я не увижу неба, не оправдались. Листва действительно настолько густая, что солнечный свет не достигает влажной почвы и мелкой поросли под ногами, однако небо все равно всегда можно увидеть в промежутках между ветвями. Света и воздуха много только в кронах деревьев, и именно там, вдали от человеческих глаз, благоденствуют птицы, насекомые и цветы. Даже животные умеют залезать на деревья, где большинство из них проводят более половины своей жизни.

Под пологом древесных крон нет длинных темных аллей, скрывающих всю жизнь и цвета лесного мира от путешественника, который с трудом прокладывает себе путь сквозь густые заросли корней и лиан. Существует множество видов лиан самой разной толщины – от тонкой нити до гигантского кабеля, они уходят корнями глубоко в темную почву, переплетаются между собой, словно дикие гирлянды, прочно обвивают стволы деревьев и решительно ползут вверх к кронам, попутно завязываясь в узлы и перекручиваясь. Я видел даже, как они растут друг на друге. Лианы перекидываются с дерева на дерево, превращая подлесок в непроходимые дебри, и обвивают тропу, грозя задушить или сбить с ног неосторожного путника. Впрочем, тропа – не совсем правильное название. Единственные магистрали, где воды так же много, как и суши, – это водные пути. Не существует иных троп, кроме русел рек, только эти пути сообщения понятны индейцу. Даже в непосредственной близости от цивилизации, за сотни миль от этого оплота дикой природы буйная растительность стремительно стирает

⁶¹ Какао, или шоколадное дерево (лат. *Theobroma cacao*) – вечнозеленое дерево рода Теоброма. Культивируется ради получения семян, которые используются в пищевой промышленности (какао – основной компонент шоколада) и медицине.

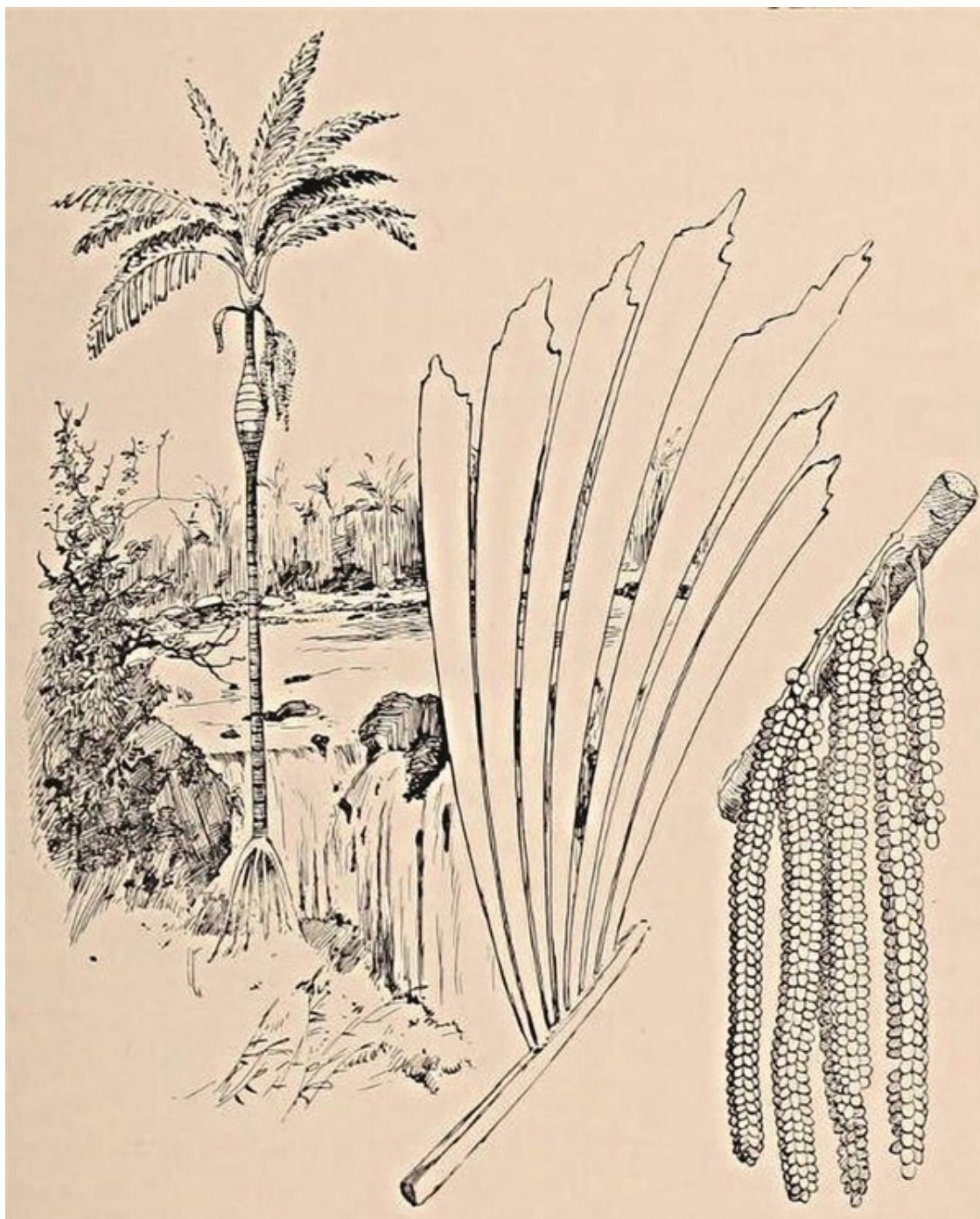
⁶² Пассифлора, или Страстоцвет – род растений семейства Страстоцветные. Итальянский историк и религиозный деятель Джакомо Босио увидел в цветке пассифлоры воплощение Страстей Христовых: три рыльца пестика как гвозди, которыми был прибиты к кресту Христос, внешняя корона как терновый венец, тычинки – пять ран. Так растение получило свое название (лат. *passio* – страдание и *flos* – цветок).

⁶³ Инга (лат. *Inga*) – род деревьев и кустарников семейства Бобовые. Инга съедобная, или сахарный горошек, кремовый боб имеет сладкий ванильный вкус и аромат и используется в пищу в сыром виде.

⁶⁴ Королевские ботанические сады Кью (Royal Botanic Gardens, Kew) – парковый ансамбль в юго-западной части Лондона. Площадь – 132 гектара. Сегодня это большой комплекс, состоящий из ботанических садов и оранжерей, теплиц, учебных и научно-исследовательских центров. В садах Кью находится самая большая в мире коллекция живых растений.

⁶⁵ Эпифиты – растения, которые растут на других растениях, главным образом на стволах и ветвях деревьев. Они получают питательные вещества и влагу из окружающей среды (осадков и органики), а не из растения-хозяина, как паразиты. Чаше всего встречаются во влажных тропических лесах (стр. 41).

любые следы дорог. Троп в лесу нет, вы просто идете по линии наименьшего сопротивления. Если на пути встречается препятствие, упавшее дерево или внезапное наводнение, его невозможно убрать или преодолеть. Не остается иного выбора, кроме как перебраться через преграду или обойти ее. Индеец, как правило, предпочитает последнее. Так что дорога все больше петляет, становясь невообразимо извилистой, и выходит, что фактически пройденная дистанция несравнимо больше расстояния от точки до точки на карте.



Фотопластинка V. Голокоренная пальма с утолщением на стволе (*Iriartea Venticosa*), ее листья и плоды

Там, где необходимо перейти ручей, едва ли найдется более устойчивый мост, чем наскоро срубленное и переброшенное в нужном месте небольшое дерево. Часто такие импро-

визированные мосты находятся под водой, причем они непременно крайне ненадежны. Индеец пересекает глубокую пропасть по тонкой ветви толщиной с руку с большим спокойствием, чем англичанин идет по Лондонскому мосту. Худшее наказание при путешествии по джунглям – перебираться по такой хлипкой переправе через реку или глубокий овраг, полный огромных поваленных деревьев. Представьте, каково это, идти по бревну без каких-либо перил на высоте 40–50 футов, причем опереться на плечо индейца вы тоже не можете, потому что тогда вы раз и навсегда потеряете авторитет в его глазах. Человек, неспособный переправиться через реку без посторонней помощи и которого приходится нести в гамаке – жалкое существо в глазах южно-американского индейца. Это больше, чем просто испытание для нервов. На середине такого моста вы начинаете терять равновесие, и только призвав на помощь всю силу воли и прикусив губу, вам удастся благополучно перебраться на другую сторону, перепрыгнув последние три фута. В первый месяц путешествия по лесу я искушал себе все губы. Пугает не бурный поток внизу, а гнилые деревья в овраге. Упав, вы можете сломать шею или, что более вероятно, ногу. Из этих двух вариантов шея – более предпочтительный.

Если река слишком глубока, чтобы пересечь ее таким примитивным способом, можно запросто построить плот или временное каноэ. Для этого достаточно найти голокоренную пальму *Iriartea Ventricosa*. Она легко узнаваема по своеобразному утолщению в верхней части ствола и достигает высоты 100 футов, а само утолщение достаточно велико, чтобы использовать его в качестве импровизированного каноэ.

Лесные мосты – не единственное, чего стоит бояться путешественнику, скрытых опасностей много, да и воображение подстегивает страх. Главная опасность исходит не от диких зверей, хотя ягуар и свирепый хищник. Опытный путешественник никогда не ложится спать, не имея под рукой оружия, на случай если одно из этих дерзких существ решится напасть. Но о животных я расскажу чуть позже. Есть опасность, которую точно нельзя назвать надуманной, – падение деревьев. Внезапный треск, пугающе громкий в мертвой тишине, предупреждает об опасности, но не помогает от нее уберечься. Падать может как ближайшее дерево, так и находящееся на некотором расстоянии, по звуку невозможно определить, какое именно, ясно только, что с громким треском падает пальма. Услышав этот звук, индейцы жутко пугаются и разбегаются в разные стороны, пытаясь понять, где источник опасности.

Также есть растения, которые наносят повреждения при непосредственном контакте. Одна пальма, *Астрокариум колючий*⁶⁶, имеет шипы длиной шесть дюймов⁶⁷ в верхней части ствола. Эти черные, твердые и прочные шипы падают вниз и впиваются в стопу того, кому не посчастливится на них наступить. Находясь на стволе, они ранят случайно попавшую в заросли руку. У многих вьющихся растений тоже есть шипы или крючковидные колючки, но хуже всего – многочисленные виды вьющихся пальм, растущих по берегам рек. Их покрытые шипами листья разрывают одежду и плоть⁶⁸⁶⁹. Но какие бы мучения ни доставляли эти растения – это ничто с точки зрения новичка по сравнению с угрозой, исходящей от змей и насекомых. Поначалу пробираться сквозь густые заросли – чистая агония. Повсюду скрываются ядовитые рептилии и вьются мириады насекомых, переносчиков опасных тропических болезней. Если ваша фантазия нарисовала цветочный рай, то она также поработала над созданием образа кишашего смертоносными змеями, ползучими тварями и крылатыми паразитами чистилища, перед кото-

⁶⁶ Астрокариум колючий (лат. *Astrocaryum aculeatum*) – вид древовидных растений семейства Пальмовые. Высота до 15 метров, ствол покрыт колючками. Растет в Южной Америке. Плоды съедобны, по вкусу напоминают абрикосы.

⁶⁷ 15,2 см. – Примеч. пер.

⁶⁸ Полагаю, это жаситара, одно из вьющихся растений, упомянутых Спрусом (Spruce, том 1, стр. 30).

⁶⁹ Жаситара (порт. *Jacitara*) – вьющийся род пальм (*Desmoncus*). Имеет стебли с толстыми шипами, которые помогают растению обвиваться вокруг высоких деревьев, но опасны для людей, так как часто пальмы нависают над дорогой и рвут одежду прохожего.

рым блекнет нашествие мух в Древнем Египте⁷⁰. Масла в огонь разыгравшегося воображения подливают байки путешественников. Если бы все действительно было так, как говорят, жить в этих краях было бы невозможно. На самом деле страх перед змеями проходит недели через две и никогда больше не возвращается, а самые опасные существа обитают только в отдельных областях, причем редко или никогда в одних и тех же. Там, где есть жалящие мухи пиум⁷¹, ночью нет москитов, и наоборот, в местах, где много москитов, нет мух, они не могут сосуществовать. Пиум – мерзкая маленькая мошка, появляющаяся на рассвете. Этот невыносимый паразит атакует любую незащищенную часть тела и каждый раз сосет кровь. Находясь в ареале обитания мухи пиум, путешественник вынужден надевать высокие ботинки, краги и шляпу с защитной сеткой. Невозможно ни есть, ни пить, ни курить, пока вместе с заходом солнца не наступит временная передышка. К счастью, пиум водится только в нескольких сотнях ярдов от рек, как в большинстве случаев и москиты.

На граничащем с Бразилией участке Иссы есть область, которая буквально кишит этими мухами. Пароходу требуется два дня, чтобы преодолеть этот отрезок пути, и на сорок восемь часов ваша жизнь превращается в медленную пытку. Зато потом пиум не встречается. Робюшон отметил, что комар *Culex*⁷² исчезает при входе в эту реку, но здесь есть другие кровососущие насекомые, например, москит *Maringunios*, похожий на слепня *Tabano* в миниатюре. Я встречал мух пиум в низовье Кахуинари, но легкого бриза было вполне достаточно, чтобы их отогнать, так что москитов и мух практически нет в средней части течения рек Исса и Жапура. Хотя комары и водятся в более равнинных областях, они не настолько назойливы, чтобы нельзя было обойтись без защитной сетки. Еще один вредитель – крошечная песчаная муха⁷³, которая иногда появляется на закате, когда уровень воды в реке низкий, и, несмотря на небольшой размер насекомого, в результате укуса возникает очень болезненная рана. В Бразилии эту муху называют *Maruim*.

Весьма назойливое и распространенное в джунглях маленькое и практически незаметное насекомое – краснотелковый клещ⁷⁴. Его не следует путать с другим паразитом, которым можно заразиться только при контакте с индейцами. Лесной клещ живет на листьях растений

⁷⁰ Нашествие мух – имеется в виду четвертая казнь египетская, одно из десяти бедствий, постигших египтян за отказ фараона освободить евреев: «И сказал Господь Моисею: завтра встань рано и явись пред лице фараона. Вот, он пойдет к воде, и ты скажи ему: так говорит Господь: отпусти народ Мой, чтобы он совершил Мне служение, а если не отпустишь народа Моего, то вот, Я пошлю на тебя и на рабов твоих, и на народ твой, и в дома твои песьих мух, и наполнятся дома Египтян песьими мухами и самая земля, на которой они живут; и отделю в тот день землю Гесем, на которой пребывает народ Мой, и там не будет песьих мух, дабы ты знал, что Я Господь среди земли; Я сделаю разделение между народом Моим и между народом твоим. Завтра будет сие знамение. Так и сделал Господь: налетело множество песьих мух в дом фараонов, и в дома рабов его, и на всю землю Египетскую: погибала земля от песьих мух». (Исх. 8:20–25).

⁷¹ Пиум – бразильское название маленькой черной жалящей мухи из Южной Америки. Это надоедливое насекомое очень похоже на комара, хотя и более тихое. В Бразилии известно более 40–50 видов черных мух. Большинство видов относятся к огромному роду *Simulium*. Подобно комарам, с которыми они состоят в родстве, большинство черных мух получают питание за счет высасывания крови других животных, хотя самцы питаются в основном нектаром. Обычно они маленькие, черные или серые, с короткими ножками и усиками. Мухи пиум способны распространять несколько заболеваний, в том числе речную слепоту в Африке и Америке. Как правило, они летают близко к земле, поэтому кусают лодыжки или руки. След от укуса пиум больше, чем от укуса комара, и начинает чесаться только через несколько дней, поэтому в момент укуса мух сложно заметить. Обитают преимущественно вблизи водоемов и водопадов.

⁷² Комар *Culex* – один из самых распространенных видов комаров, которые могут быть переносчиками одной или нескольких серьезных болезней птиц, человека и других животных (вирус Западного Нила, филяриоз, птичья малярия и другие). Распространены повсеместно, за исключением крайних северных районов умеренной зоны.

⁷³ Песчаная муха (на самом деле это не муха, а москит рода *Phlebotomus*) разносит заболевание, известное как «кожный лейшманиоз». Заболевание проявляется образованием болезненных гнойных язв, заживление которых длится месяцами. Иногда человек не замечает ни самой мухи, ни ее укуса, а только видит последствия, так как тело насекомого около двух миллиметров. Песчаные мухи обитают по всей Азии, встречаются в Африке, Америке. Обитают в заболоченных местах.

⁷⁴ Краснотелковый клещ (лат. *Trombididae*) – насекомое семейства клещей из надотряда *Acariformes*. Взрослые клещи 2–4 мм, оранжевого или красного цвета. Часто нападают на человека, особенно во время сбора урожая. Укус доставляет сильный зуд, повышение температуры, развивается дерматит.

и кустарников, и, если его оттуда стряхнуть, он заползает куда угодно, даже под кожу, вызывая невыносимый зуд.

Также немало хлопот доставляют осы и дикие пчелы, которые в этом регионе очень агрессивны. Я не раз наткнулся на лесной тропе на огромное черное гнездо, свисающее с дерева. Оно выглядит, как наполненная смолой верша⁷⁵ для ловли омаров, и нужно как можно скорее проскочить мимо, чтобы не быть покусанным его крайне легко возбудимыми обитателями. Среди ос встречаются необычайно красивые экземпляры, заметные даже среди амазонских крылатых красавиц, которым нет равных в мире по великолепию окраски. Среди других прекрасных насекомых Монтаньи – огромные морфо⁷⁶, ослепительно-синие бабочки намного крупнее колибри, стрекозы с радужными крыльями и переливчатыми телами, светлячки, чьи мерцающие огни настолько яркие, что я не раз по ошибке принимал их за далекий свет человеческого жилья. Однако бабочки, самые роскошные создания из всех, зачастую наглядно иллюстрируют пословицу «не все то золото, что блестит».

Изумительно грациозные в полете, эти обладательницы изысканно-утонченной окраски на редкость отвратительны, когда едят. Теперь при виде одной из них меня переполняет чувство брезгливости, поскольку я сразу вспоминаю, как эти, казалось бы, изящные и воздушные существа, порхают над горой внутренностей, фактически питаясь навозом⁷⁷.

⁷⁵ Верша – рыболовная снасть в виде воронки из прутьев или проволоки.

⁷⁶ Морфо (лат. *Morpho*) – род дневных бабочек. Обитает в Центральной и Южной Америке. Одна из самых крупных бабочек: размах крыльев от 5 до 21 см. Имеет красивый окрас, в большинстве голубой с металлическим блеском.

⁷⁷ Уоллес пишет, что в Малакке бабочки часто питаются «пометом какого-то плотоядного животного», и заметил, что многие тропические бабочки любят высасывать жидкость из каких-то грязных мест, «и, как правило, настолько увлечены едой, что к ним можно легко подойти и поймать» (Wallace, Alfred R. *The Malay Archipelago*, стр. 29, 114).

Конец ознакомительного фрагмента.

Текст предоставлен ООО «ЛитРес».

Прочитайте эту книгу целиком, [купив полную легальную версию](#) на ЛитРес.

Безопасно оплатить книгу можно банковской картой Visa, MasterCard, Maestro, со счета мобильного телефона, с платежного терминала, в салоне МТС или Связной, через PayPal, WebMoney, Яндекс.Деньги, QIWI Кошелек, бонусными картами или другим удобным Вам способом.