



В О С Ь М О Е

Ч У Д О С В Е Т А



В С Х В • В Д Н Х • В В Ц



Ольга Зиновьева

**Восьмое чудо света.  
ВСХВ–ВДНХ–ВВЦ**

«Центрполиграф»

2014

**Зиновьева О. А.**

Восьмое чудо света. ВСХВ–ВДНХ–ВВЦ / О. А. Зиновьева —  
«Центрполиграф», 2014

«Восьмым чудом света» назвали западные журналисты открывшуюся в 1939 году в Москве Всероссийскую сельскохозяйственную выставку. Какие цели преследовали организаторы и создатели этого грандиозного комплекса? Что скрывается за фасадами сохранившихся и уничтоженных «дворцов»? О прошлом и настоящем этого выдающегося исторического и архитектурного памятника рассказывает книга известного московеда О. А. Зиновьевой.

© Зиновьева О. А., 2014

© Центрполиграф, 2014

## Содержание

Из истории. От агитационной сельскохозяйственной выставки – к современному выставочному комплексу	6
История создания	16
Всесоюзная сельскохозяйственная выставка 1939 года (ВСХВ-39)	16
Открытие выставки	21
ВСХВ-54	28
Конец ознакомительного фрагмента.	34

# **Ольга Зиновьева**

## **Восьмое чудо света. ВСХВ – ВДНХ – ВВЦ**

© Зиновьева О.А., 2014

© ЗАО «Издательство Центрполиграф», 2014

© Художественное оформление, ЗАО «Издательство Центрполиграф», 2014

*Все права защищены. Никакая часть электронной версии этой книги не может быть воспроизведена в какой бы то ни было форме и какими бы то ни было средствами, включая размещение в сети Интернет и в корпоративных сетях, для частного и публичного использования без письменного разрешения владельца авторских прав.*



## Из истории. От агитационной сельскохозяйственной выставки – к современному выставочному комплексу



Скульптура, венчающая главный вход на выставку

Идея создания агитационно-пропагандистского публичного парка не была новой ни для России, ни для Москвы.

Победы России в военных кампаниях пышно отмечались во времена Петра. В 1775 году Екатерина II поручила архитектору В. И. Баженову подготовку и строительство павильонов и декораций на Ходынском лугу в честь заключения Кючук-Кайнарджийского мирного договора с Турцией. Увеселительные постройки на темы античной мифологии представляли последовательность событий выхода России к Черному морю, а также те города, которыми овладела на побережье русская армия. Не случайно термин «потемкинские деревни» возникает именно в эту эпоху, где реальные дела сплетались в сложный клубок с театральными мистификациями, которые выдавались за действительность. Сталинская эпоха с успехом развила эти подходы, и ВВЦ является тому первоклассным примером.

Традиция проведения выставок и ярмарок уходит своими корнями в далекое прошлое, но тогда сооружения носили временный характер. На Руси принято было проводить ярмарки, среди которых особенно прославился торг вблизи стен Макарьевского монастыря на Волге. Пробразом национальной промышленной выставочной концепции можно считать именно Макарьевские ярмарки под Нижним Новгородом. А в 1872 году в московском Манеже прошла

I Всероссийская политехническая выставка с демонстрацией передовых станков и механизмов. Каждая такая выставка способствовала развитию художественной мысли, где рука об руку с технологиями новый импульс получали архитектура, прикладное искусство, живопись.

Техническая революция XIX века открыла и новую эру проведения международных промышленных выставок, первая из которых состоялась в Лондоне в 1851 году. Сначала Россия, а затем и Советский Союз также принимали участие в международных выставках, привлекая внимание необычностью своих построек и содержанием экспозиций. Для первой послевоенной Международной выставки декоративных искусств в Париже в 1925 году Константин Мельников предложил новаторское авангардное решение; здесь же Александр Родченко оформил уникальный клуб-читальню, отражавшую политику ликбеза и продвижения пролетарской культуры в массы. Облики и экспозиции советских павильонов в Париже (1937) и в Нью-Йорке (1939) уже в помпезном сталинском стиле накануне Второй мировой войны были обусловлены желанием доказать превосходство нового социалистического мироустройства.

Следует понимать, что ни одна выставка не могла обойтись без методов восхваления своей продукции, рекламной кампании прославления национальных особенностей. Это природа подобных проектов. В эпоху тоталитаризма ВСХВ, а затем и ВДНХ ставили еще более высокие агитационные задачи для убеждения населения страны в правильности выбранного партией курса. Очевидной была установка на то, чтобы потрясти весь мир небывалым размахом экспозиций и их архитектурными решениями, заставить колхозников и рабочих трудиться еще больше во имя светлого коммунистического будущего.

В трудном 1921 году постановлением правительства создается «Всеросвыставком» для управления и координации выставочной деятельности Советской России. Первый опыт формирования концепции коммунистической выставки был получен в результате проведения I Всесоюзной сельскохозяйственной и кустарно-промышленной выставки в 1923 году на территории современного Парка культуры и отдыха имени М. Горького; именно там работали самые лучшие московские и петербургские архитекторы. К сожалению, о ней мы можем судить только по фотографиям и чертежам.

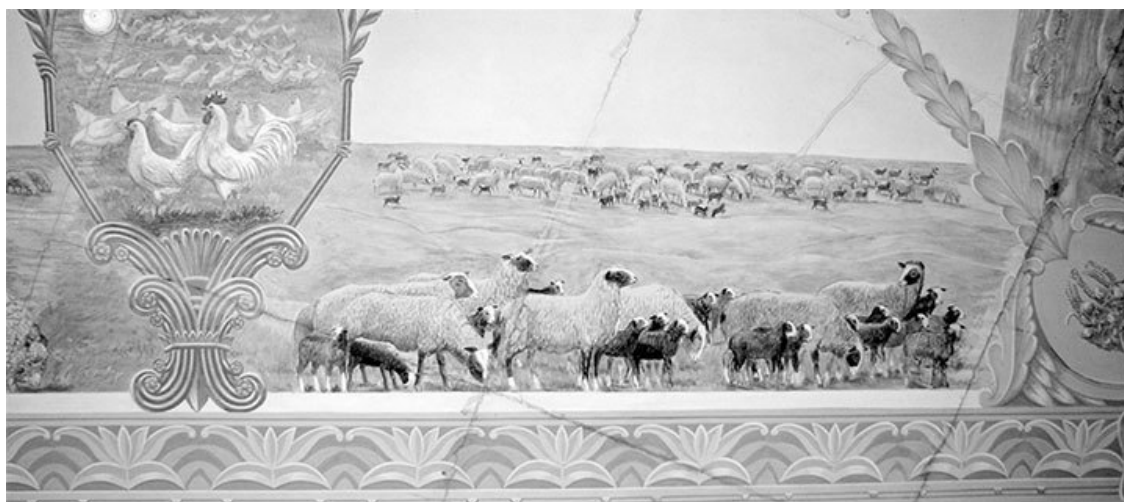




Павильон № 56 «Ветеринария» (1939, 1954). Роспись потолка (1939). Художник А. Дейнека (?)

Выбор сельскохозяйственного направления выставки далеко не случаен. С середины XIX века начинает бурно развиваться научный подход к ведению сельского хозяйства с использованием научной селекции. Решающую роль в возникновении научной селекции сыграло эволюционное учение Чарлза Дарвина в его книге «Происхождение видов методом естественного отбора, или Выживание благоприятствуемых пород в борьбе за жизнь», которая была опубликована в 1859 году. В 1903 году первые теоретические обоснования методов селекции были приведены в трудах датского генетика Вильгельма Людвиг Иогансена (1857–1927). В России началом развития научной селекции считается 1903 год, когда профессор Д. Л. Рудзинский (1866–1954) организовал при Московском сельскохозяйственном институте (ныне Московская сельскохозяйственная академия им. К. А. Тимирязева) первые селекционные станции, на которых были выведены первые в стране сорта зерновых культур и льна.





Павильон № 56 «Ветеринария» (1939, 1954). Роспись потолка (1939). Художник В. Фаворский (?)

Больших успехов достигла селекция после Октябрьской революции 1917 года. В 1921 году был принят декрет «О семеноводстве», подписанный В. И. Лениным, заложивший основы единой государственной системы селекционно-семеноводческой работы в СССР. В 1920—1930-х годах создана сеть новых научно-исследовательских селекционных учреждений, организовано государственное сортоиспытание, проводится сортовое районирование, развернулись большие генетические и селекционные исследования. Огромный вклад в становление сельского хозяйства в СССР внес академик Николай Иванович Вавилов (1887–1943), ученый-генетик, ботаник, селекционер, географ, академик АН СССР, АН УССР и ВАСХНИЛ, президент ВАСХНИЛ, президент Всесоюзного географического общества, основатель и директор Всесоюзного института растениеводства, директор Института генетики АН

СССР, член Экспедиционной комиссии АН СССР, член коллегии Наркомзема СССР, член президиума Всесоюзной ассоциации востоковедения. Много сделавший для становления и развития советского сельского хозяйства, он был обласкан и одарен советской властью и... безжалостно уничтожен. Открытый Н. И. Вавиловым закон гомологических рядов в наследственной изменчивости, обоснованные им теория центров происхождения культурных растений, эколого-географические принципы селекции заложили основу развития мировой генетики.



Памятник И. В. Мичурину на ВСХВ (1954). Архитектор В. Артамонов, скульптор Д. Жиллов

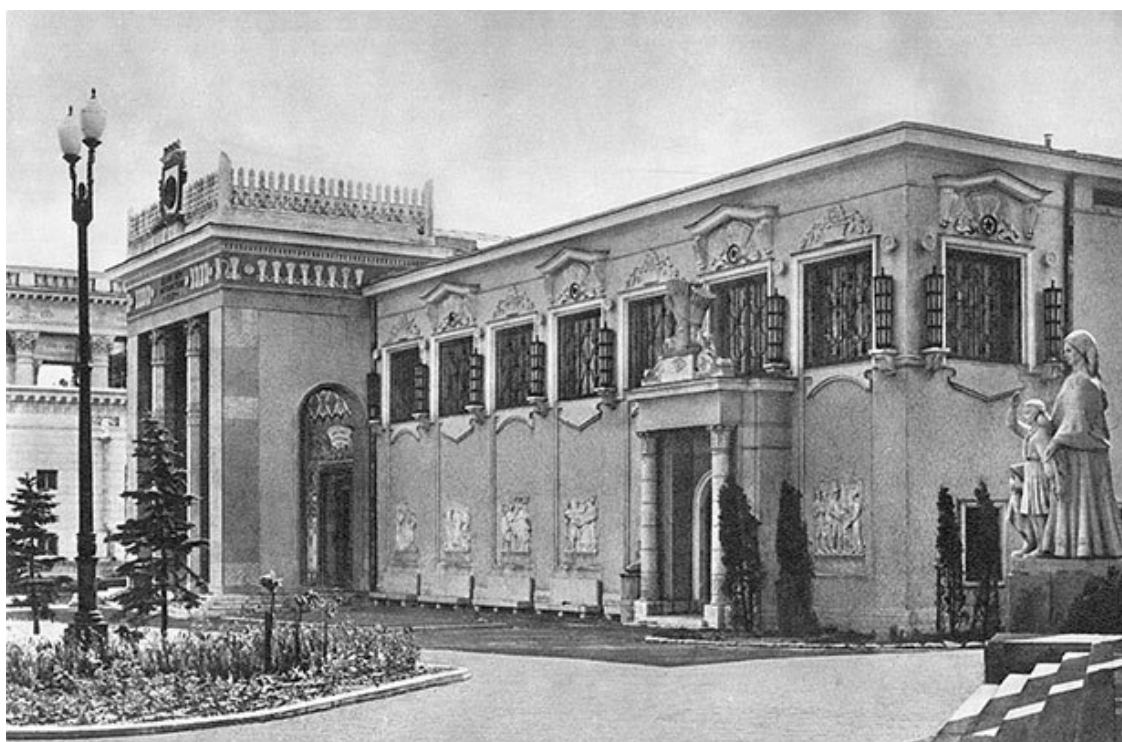
В начале XX века сельским хозяйством занимались великие практики и теоретики, ученые, имена которых вошли в сокровищницу мировой культуры. Следует отметить уникальные опыты по выведению новых сортов плодово-ягодных культур доктора биологии, заслуженного деятеля науки и техники Ивана Владимировича Мичурина, памятник которому был установлен на ВСХВ.

В 1920-х годах, в продолжение дореволюционных традиций, и в период НЭПа сохранялись связи с зарубежными коллегами, велся активный обмен публикациями, проводились совместные исследования. В 1930-х годах многие исследования были свернуты – на науку легла тень общего политического изоляционизма Советской России, осознавшей невозможность скорой мировой революции и строительства «социализма в одной стране», находясь во враждебном окружении.

Развитие сельского хозяйства, селекция растений и животных, помимо решения насущных проблем с питанием населения и получения доходов от экспорта продукции, идеологически вписывались в мечту большевиков о мировом господстве. Совершив социальный переворот, они грезили о победе над природой.

В 1924–1928 годах в стране шла бурная и очень политизированная дискуссия о дальнейших путях развития экономики СССР. В ней участвовали как ученые-экономисты, так и планистики-практики и финансисты, представители партийной номенклатуры. В этой дискуссии произошло резкое разделение на два лагеря. Представители одного лагеря выступали за последовательное развитие экономики страны в соответствии с имеющимся мировым опытом. Планировалось начать именно с сельского хозяйства и добывающей промышленности, накопить капитал, а затем перейти к развитию товаров народного потребления и лишь потом, сформировав соответствующие ресурсы, приняться за ускоренное развитие тяжелой промышленности. Они считали, что только на такой здоровой основе промышленность может эффективно и сбалансированно развиваться. Подобной позиции придерживались Н. Бухарин, Л. Шанин, В. Базаров, В. Громан, Н. Кондратьев, А. Чаянов, П. Попов и некоторые другие.

Эта группа экономистов исходила из условий свободного рынка, умеренных темпов роста промышленности, поддержки сельского хозяйства, функционирующего на основе частной собственности, необходимости всемерного развития экспорта сельскохозяйственной продукции. По существу, такая позиция логично вытекала из продолжения НЭПа и строилась на идее сбалансированного роста разных отраслей народного хозяйства, прежде всего промышленности и сельского хозяйства.



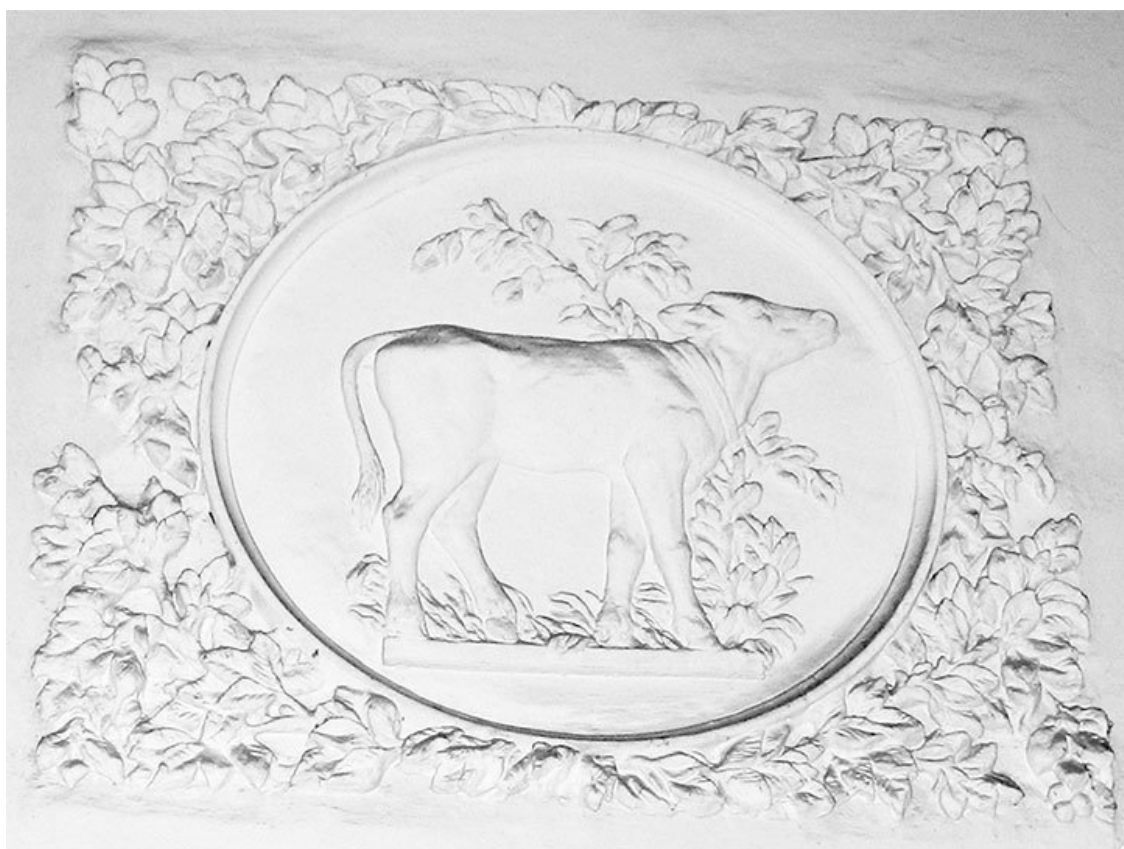
Павильон № 4 «Эстонская ССР» (1954). Архитекторы Х. Арман, А. Вольберг, Н. Тарвас; художник П. Аавик

Представители второго лагеря, наоборот, делали упор на руководящую волю партии, исходящую из желания создать новое, якобы справедливое, общество путем искусственного обеспечения сверхвысоких темпов экономического роста, решительной ломки ранее сложившихся пропорций, а главное, из всемерного развития тяжелой промышленности за счет сельского хозяйства и крестьянства. Такой позиции придерживались Л. Троцкий, Е. Преображенский, Н. Вознесенский, С. Струмилин.

Конец 1920-х – начало 1930-х годов связаны с громкими, специально организованными процессами, направленными на разгром потенциальной оппозиции, малейшего инакомыслия в среде старой интеллигенции. Вслед за печально известными Шахтинским делом (1928) и процессом Промпартии (1930) возникли «дела» и процессы, затронувшие напрямую научную жизнь страны. В 1930 году возникло «дело Трудовой крестьянской партии», ученые-экономисты которой выступали за всемерное развитие индивидуальных крестьянских хозяйств, против насильственной коллективизации. В 1932 году разразился голод как прямой результат коллективизации. Многих ведущих ученых-экономистов в результате разгромного процесса по «делу Трудовой крестьянской партии» приговорили к разным срокам заключения, а пять человек из «руководящего ядра» – Н. Д. Кондратьев, Л. Н. Литошенко, А. В. Тейтель, А. В. Чаянов и Л. Н. Юровский – в 1937 году были расстреляны.









Барельефы в интерьере павильона № 8 «Юные натуралисты» (1954). Архитекторы Н. Гришин, Д. Витухин, А. Гольдин

В такой обострившейся обстановке необходима была выставка, которая бы показала правильность выбранного партией курса.

Еще один немаловажный выставочный опыт был получен в 1930 году, когда открылась Всесоюзная постоянная строительная выставка на Хамовнической набережной.

## **История создания**

### **Всесоюзная сельскохозяйственная выставка 1939 года (ВСХВ-39)**

17 февраля 1935 года ко II Всесоюзному съезду колхозников-ударников было тщательно подготовлено обращение, которое прозвучало в докладе наркома земледелия СССР Михаила Александровича Чернова «О работе Комиссии по примерному уставу сельскохозяйственной артели». Далее события развивались со скоростью проматываемой киноплёнки. Чернов предложил комиссии организовать в 1937 году Всесоюзную сельскохозяйственную выставку. Собравшиеся поддержали это предложение с энтузиазмом и направили в центральные органы Коммунистической партии и правительства обращение с просьбой об организации в Москве Всесоюзной сельскохозяйственной выставки. В тот же день СНК СССР и ЦК ВКП(б) приняли постановление об организации выставки – и не просто приняли, а получили подписи В. М. Молотова и И. В. Сталина.

17 августа 1935 года специальным постановлением СНК СССР был создан Главный выставочный комитет под председательством М. А. Чернова. В функции этого комитета входили обязанности по организации строительства и создания ВСХВ. В мае 1935 года уже проходил конкурс проектов, а в августе было принято решение о размещении ВСХВ в Останкине. 21 апреля 1936 года СНК СССР принимает постановление «О всесоюзной сельскохозяйственной выставке 1937 г.», открытие которой планировалось на 6 июля 1937 года.



Скульптурная группа «Сельское хозяйство». Скульпторы Е. И. Белостоцкий, Г. Л. Пивоваров, Ю. М. Фридман (1939). Павильон № 58 «Украина»

В соответствии с Программой всесоюзного конкурса на эскизный проект генерального плана и павильонов комплекса ВСХВ от 30 мая 1935 года под Всесоюзную сельскохозяйственную выставку отводилась территория площадью около 450 га, окружающая Учебный городок Тимирязевской сельскохозяйственной академии (Лихоборский Бугор, Выселки, Коптево и Ипатовка)<sup>1</sup>.

В конкурсе по составлению генеральных планов выставки участвовало около 10 ведущих архитектурных мастерских Моссовета и Всесоюзной академии архитектуры под руководством таких известных зодчих, как академики И. В. Жолтовский, А. В. Щусев, профессор М. Г. Бархин. Был выбран проект, предложенный маститым архитектором Вячеславом Константиновичем Олтаржевским при участии Р. П. Подольского, Н. В. Алексеева, студентов А. Б. Борецкого, Д. Г. Олтаржевского.

В средствах массовой информации начинается активная кампания по формированию особого общественного мнения о выставке как о чем-то эксклюзивном, желанном, но доступном только лучшим из лучших. С января 1936 года журнал «Строительство Москвы» начал подробно рассказывать о комплексной планировке Сельскохозяйственной выставки. Как и в случае с разработкой Генерального плана развития Москвы, здесь прослеживалось желание решить все проблемы сразу: с одной стороны, обеспечить идейно выдержанную планировку, а с другой – решить чисто технические проблемы подвоза продуктов питания и сельскохозяйственных животных, научных кадров и транспорта.

Открывать Всесоюзную сельскохозяйственную выставку правительство намеревалось ко дню Конституции СССР; это событие также было приурочено к 20-летию советской власти. Первоначально выставка планировалась как временная, рассчитанная всего на 100 дней, поэтому почти все павильоны проектировались из дерева. Над созданием выставки работали 2000 архитекторов, художников, скульпторов, сотни народных мастеров. Павильоны собирались из типовых деревянных деталей. Но даже с таким подходом в срок уложиться не удалось, открытие перенесли на 1938 год, а затем отложили еще на год.

Мирное строительство выставки, связанной с трудом землепашца, но имеющее большую политико-агитационную идею, совпало с эрой повальных арестов и репрессий. В ходе так называемого Третьего московского процесса в ноябре 1937 года был арестован нарком земледелия М. А. Чернов. Он стал обвиняемым на открытом фальсифицированном процессе по делу «Антисоветского правотроцкистского блока». И он, и его дети были расстреляны. Вскоре Олтаржевского обвинили во вредительстве и непродуманности строительства, в отсутствии генерального плана выставки, упущениях в отражении такого важного раздела, как показ новой деревни. Его решения перестали соответствовать идеологической направленности момента, пафосу и размаху времени, они оказались слишком скромными и временными для вечного советского государства. Возможно, тот факт, что в свое время именно Бухарин пригласил Вячеслава Константиновича, работавшего на строительстве высотных зданий Нью-Йорка, вернуться в Советскую Россию, стал решающим для его ареста. Собственно, обвинить Олтаржевского было очень легко – он работал в условиях штурмовщины, сжатых сроков, некачественных материалов.

От построек этого прекрасного мастера почти ничего не осталось, но, к счастью, сменивший его главный архитектор ВСХВ Сергей Егорович Чернышев, бывший тогда и главным архи-

---

<sup>1</sup> Из программы всесоюзного конкурса на эскизный проект Генерального плана и павильонов комплекса ВСХВ 1937 г. в г. Москве. 30 мая 1935 г. // Выставочные ансамбли СССР. 1920–1930 годы. Материалы и документы. М.: Галарт. С. 151. Документ 54.

тектором Москвы, с вниманием отнесся к общей идее и планировке, разработанным Олтаржевским. К сожалению, Главные ворота, построенные к открытию выставки в 1937 году по проекту Олтаржевского при участии А. В. Лехер, после ареста архитектора были снесены как не соответствующие пафосной идеологии. Власть не могла оставить ворота, возведенные политическим преступником, находящимся в заключении.

Опальный архитектор, знаток высотного строительства, был сослан в Воркуту, где также продолжал проектировать и строить, но одно– или двухэтажные домики, шахты, бараки, лагерное управление. Вышел он на свободу только в 1943 году.

Сергей Егорович Чернышев, получивший образование еще в дореволюционной России и познавший принципы классического зодчества на практике, придал зданиям более пышный характер, но сохранил заложенный своим предшественником классический дворцово-парковый принцип развития по основной оси. Он был знаком с дворцово-парковыми ансамблями не понаслышке – незадолго перед революцией 1917 года завершил реконструкцию подмосковной усадьбы Горенки. Сергей Егорович принимал активное участие в разработке генерального плана реконструкции Москвы 1935 года, проектировал районы Москвы, был одним из соавторов комплекса МГУ им. М. В. Ломоносова на Ленинских горах. К проектной деятельности были привлечены «придворные» сталинские мастера Владимир Алексеевич Щуко, Владимир Георгиевич Гейльфрейх, Дмитрий Николаевич Чечулин, скульпторы Сергей Тимофеевич Коненков, Григорий Иванович Мотовилов, художник Александр Александрович Дейнека и многие другие, умевшие воплощать социально-утопические идеи коммунизма с особой эмоциональной силой. Павильоны позволяли изумленным посетителям совершить путешествие по всей необъятной стране: в оформлении использовались природные материалы и художественные приемы каждой из республик или областей. С одной стороны, создавалась новая общенациональная культура, которая должна была сменить понятие «русская» на «советская». С другой – необходимо было сохранить некоторые культурные и узнаваемые черты и особенности каждого из народов, входивших в состав СССР. Этот двойственный подход создавал в массовом сознании ощущение единства и причастности, а также многообразия и необъятности страны.

Аресты, ссылки, смена руководства выставки, а также романтический ореол вокруг имени Олтаржевского позволили многим увидеть в планировке тайные мистические знаки и символы. Оккультные науки стали очень популярными на стыке веков. В Нью-Йорке Коненков увлекался знаками и предсказаниями, и даже посылал их Сталину. Тоталитарные режимы восприняли древнюю символику для своих новых религий, при этом с недоверием относились к неофициальным толкователям, подозревали многих в тайных знаниях. В Германии новое наполнение приобрела древняя свастика, в Советском Союзе широко использовалось старинное «пятие», красная пятиконечная звезда, серпы и молоты.

В схеме генплана выставки современные любители тайн разглядели православный крест со статуей Ленина в центре, которая потом была заменена статуей Сталина. Центр креста, где сейчас стоит ракета на площади Механизации, теперь пытаются прочесть как Солнечную систему с планетами в виде девяти павильонов советских республик. Таким образом, получался некий образ коммунистического рая с равными планетами вокруг излучающей солнечный свет идеологии. Здесь мистика плана выставки не заканчивается: от площади Механизации, как от библейского древа жизни, разбегаются четыре источника, которые в точке пересечения, как в системе координат, образуют начало всех начал. Эта система сформирована с математической точностью и заключена в правильный восьмиугольник – христианский символ обновления. Знаки эти сочетались якобы с крестом, а также с различными символами.

Политические и административные репрессии коснулись и художественного руководства выставки. С самого начала оформление выставки возглавлял Л. М. Лисицкий, человек разносторонних талантов – художник, архитектор, график, преподаватель. Широко известный как

Эль Лисицкий, он был одним из выдающихся представителей русского авангарда. Ко времени принятия решения о строительстве ВСХВ Лисицкий уже накопил большой опыт оформления выставочных павильонов в России и за границей.

Известный театральный художник Виктор Алексеевич Шестаков, театральные таланты которого оченьгодились для оформления идеологических павильонов, сменил Лисицкого в 1936 году. В 1937–1938 годах главным художником выставки был Г. Л. Миллер, затем в 1938 году – М. А. Чигарев и 1939 году – маститый реалист В. Н. Яковлев.

Небывалый по масштабам и финансированию проект ВСХВ, задуманный как апофеоз социалистического обновления, привлекал художников по разным причинам: кто-то пытался просто заработать на кусок хлеба, кто-то старался выслужиться и быть на виду. Объединить этих людей для создания картины единой, безоговорочно счастливой и правильной жизни советского народа – сказки, воплощенной в павильонах, скульптурах, на панно, картинах, мозаиках, изразцах и в различных предметах прикладного искусства, – задача непонятная и непосильная для нашего современного разобщенного общества. Плюс шла непрерывная смена руководства в атмосфере психологического, политического и социального давления. Но великий вождь оставался на своем месте, и выставка строилась.

На протяжении пяти лет, отделявших первые замыслы по организации выставки до ее открытия (1935–1939), в процессе ее создания принимали участие около 2500 архитекторов, художников, скульпторов.

Менялось все вокруг выставочного комплекса, который должен был стать новым местом паломничества жителей страны, заменить собой Троице-Сергиеву лавру, дорога к которой пролежала по Мещанской улице и далее по Ярославской дороге. Мещанская улица получала новое название – проспект Мира и изменила свой облик в соответствии с дорогой к советской святыне. Согласно Генеральному плану 1935 года ее расширили и застроили новыми зданиями, старые спешно отремонтировали и подкрасили, исчезли многие памятники повергнутой культуры, в том числе церковь Адриана и Наталии, возведенная в память венчания царя Алексея Михайловича и Натальи Нарышкиной, Крестовские водонапорные башни и многое другое.

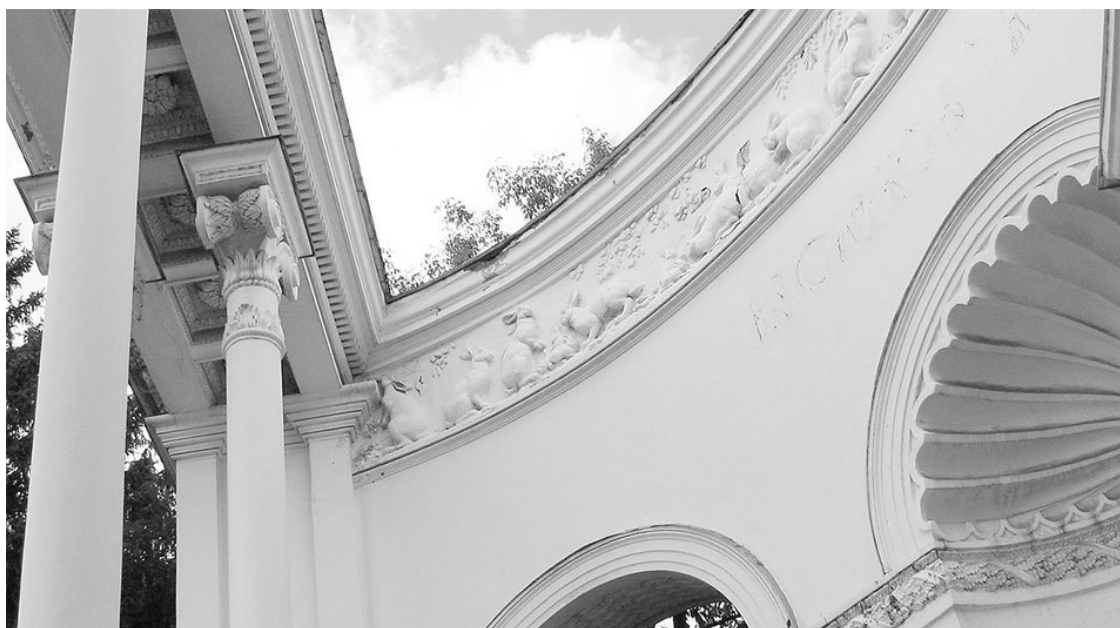
Одновременно по всей стране объявлялись и проводились соревнования на получение права участвовать в «главной выставке страны», как ее стали громко называть с самого начала. С 1937 по 1938 год в соревнованиях за лучшие показатели участвовали колхозы, совхозы, машинно-тракторные станции, научные учреждения и выдающиеся колхозники.



## Открытие выставки

Торжественное открытие Всесоюзной сельскохозяйственной выставки состоялось 1 августа 1939 года. Это был день всенародного смотра побед социалистического земледелия и, как писала газета «Правда» от 18 февраля 1939 года, «широкого показа достижений колхозов, совхозов, машинно-тракторных станций, колхозных животноводческих ферм, а также достижений передовиков и организаторов сельскохозяйственного производства».

Было построено 84 объекта: 1. Главный вход. 2. Административная площадь. 3. Главная аллея. 4. Площадь Колхозов. 5. Площадь Механизации. 6. Мичуринский сад. 7. Участок открытого грунта. 8. Участок юннатов. 9. Павильон «Юные натуралисты». 10. Зона отдыха – Парк культуры имени Ф. Дзержинского. 11. Управление выставки. 12. Главный павильон. 13. Павильон Узбекской ССР. 14. Павильон «Дальний Восток». 15. Павильон «Сибирь». 16. Павильон «Ленинград и Северо-Восток РСФСР». 17. Павильон «Советская Арктика» с палаткой папанинцев. 18. Павильон Московской, Тульской и Рязанской областей. 19. Павильон Украинской ССР. 20. Павильон Курской, Воронежской и Тамбовской областей. 21. Павильон Туркменской ССР. 22. Павильон Башкирской АССР. 23. Павильон «Центральные области». 24. Павильон «Северный Кавказ и Крым». 25. Павильон Киргизской ССР. 26. Павильон Татарской АССР. 27. Павильон Таджикской ССР. 28. Павильон Белорусской ССР. 29. Павильон «Поволжье». 30. Павильон Азербайджанской ССР. 31. Павильон Армянской ССР. 32. Павильон Грузинской ССР. 33. Павильон Казахской ССР. 34. Пруды. 35. Павильон «Печать». 36. Павильон «Торф». 37. Павильон «Нефть». 38. Павильон «Агролесомелиорация». 39. Сахарный завод. 40. Павильон «Зерно». 41. Павильон «Хлопок». 42. Павильон «Механизация». 43. Монумент товарища Сталина. 44. Павильон «Гидроэлектростанция». 45. Павильон «Шелководство». 46. Павильон «Садоводство». 47. Павильон «Картофель и овощи». 48. Павильон «Виноградарство и виноделие». 49. Павильон «Сахарная свекла». 50. Павильон «Лен, конопля и новолубяные культуры». 51. Павильон «Масличные культуры». 52. Павильон «Технические культуры и лекарственные растения». 53. Павильон «Животноводство». 54. Павильон «Ветеринария» и «Искусственное осеменение». 55. Манеж. 56. Животноводческие постройки. 57. Павильон «Собаководство». 58. Павильон «Охота и звероводство». 59. Павильон «Рыбная промышленность». 60. «Ветполиклиника». 61. Павильон «Кролиководство». 62. Раздел «Новое в деревне». 63. Фонтан «Колос» на пруду. 64. Кинотеатр № 1. 65. Кинотеатр № 2. 66. Концертная эстрада. 67. Зеленый театр. 68. Павильон «Пиво». 69. Павильон «Хладопром». 70. Павильон «Ликер». 71. Павильон «Мясо». 72. Павильон «Консервы». 73. Павильон «Чай-кондитер». 74. Павильон «Табак». 75. Чайхана. 76. Кафе № 1. 77. Восточный ресторан. 78. Детское кафе. 79. Кафе № 2. 80. Главный ресторан. 81. Чайная-столовая. 82. Оранжерея субтропических культур. 83. Дорожный павильон. 84. Павильон «Пчеловодство».



Павильон № 44 «Кролиководство» (1939). Архитекторы А. Зайцев, И. Телятников

Сюда же входили объекты для семейного и спортивного отдыха с разнообразными аттракционами в соответствии с модой того времени: парашютная вышка, колесо обозрения, комната смеха, карусели, а также детский городок с площадками для игр. Успешно работал Зеленый театр, концертная эстрада, цирк, два кинотеатра. Все это происходило в духе времени – по всей стране открывались парки культуры и отдыха, с одной стороны, с развлекательной и оздоровительной целью, а с другой – имеющие сильную идеологическую направленность. В это же время начал активно работать и проводить концерты, театральные постановки, маскарады и спортивные мероприятия Парк культуры и отдыха им. М. Горького.

Выставка отразила всенародную мечту о счастливой и сытой жизни. Она стала яркой и живой трибуной пропаганды коммунистического образа жизни.

Это пафосный рассказ о тысячах тракторов, бороздящих необозримые колхозные поля, которые являли собой яркие показатели взаимопомощи социалистического города и колхозной деревни, получившей в результате сталинских пятилеток самую передовую в мире технику.

Это сказочная история о том, как под солнцем сталинской Конституции, суть которой отражена в Главном павильоне, давшей всему великому советскому народу самые демократические в мире права, расцветают колхозные нивы, творческий труд и культура, радостной и зажиточной становится жизнь.

Это – пропагандистские фильмы «Кубанские казаки» и «Волга-Волга»...

Само открытие выставки превратилось в грандиозное и дорогостоящее празднование, о котором говорили, писали и снимали фильмы. Художественный фильм «Свинарка и пастух» наилучшим образом рассказывает об открытии выставки и ее политическом значении.

3,5 миллиона человек посетило Всесоюзную сельскохозяйственную выставку за два месяца 1939 года. Были организованы приезды делегаций колхозов и совхозов из всех республик, краев и областей Союза. 25 тысяч трактористов, комбайнеров и механиков, 22 тысячи работников совхозов получили возможность ознакомиться с достижениями передовых хозяйств. Газеты писали не только об экономических успехах, но и о братской сплоченности народов СССР и преданности делу партии.

Преданность и сплоченность присутствовали на самом деле, несмотря на тяготы жизни и ужасы лагерей. Можно с уверенностью заметить, что механизмы агитации и пропаганды действовали правильно. Новая религия, созданная Сталиным, приносила свои плоды.

Академики Лысенко, Цицин, Келле, другие ученые читали лекции и делали доклады, которых за два первых месяца было больше 280. Выдающиеся практики-стахановцы – Мария Демченко, Паша Ангелина, Александр Оськин и другие – учили искусству рекордных урожаев, высокой выработке на тракторах и комбайнах и подъему продуктивности животноводства.

Именно первые, обласканные посетители, прикоснувшиеся к новым «храмам» довольствия и богатства, получившие дары и яркие впечатления, разъезжались по всей стране и становились лучшими агитаторами существующего строя, а вместе с тем и новых подвигов в борьбе за урожай и продуктивность животноводства, являлись застрельщиками соревнования за право участия в выставке в 1940 году.

Сложно сказать, каким образом отбирались выставочные образцы со всей страны, когда показывать-то было особенно нечего. Справедливости ради следует отметить, что выставка имела большое просветительское значение, рассказывая о научно-технических разработках. Эта традиция сохраняется и до наших дней. В дальнейшем, с началом космической эры, здесь открылся и сразу стал популярным павильон «Космос».

Что же сохранилось от застройки 1939 года?



Копия (2010) Советского павильона (1937) на Международной выставке в Париже. Архитектор Б. Иофан

Вопрос не простой, учитывая нескончаемые перестройки. Новая Главная арка, на месте арки, спроектированной Олтаржевским, которая теперь является просто Северным входом на ВВЦ, была возведена по проекту Л. М. Полякова к открытию в 1939 году. Парадные барельефы, прославляющие крестьянский труд, были созданы блистательным мастером этого жанра Г. И. Мотовиловым (1884–1963), работы которого украшают станции метро «Новокузнецкая», «Смоленская», «Проспект Мира», «Парк культуры», «Комсомольская» и др. Своих героев Мотовилов выполнял порой в некотором историческом или былинном стиле.



Скульптурная группа «Рабочий и колхозница» (1937). Скульптор В. Мухина. Фото Джастина Брауна (США)



Павильон № 13 «Армянская ССР» (1939, 1954) (позднее – «Здравоохранение»). Оформление интерьера. Архитекторы К. Алабян, С. Сафарян



Павильон № 59 «Московская, Тульская, Рязанская, Калужская, Брянская области» (1939); шпиль со скульптурой (1956). Архитектор Д. Чечулин

Перед новыми воротами на выставку была установлена скульптурная группа «Рабочий и колхозница» Веры Игнатьевны Мухиной, демонтированная и привезенная после выставки в Париже в 1937 году. Между Мухиной и Олтаржевским, в его бытность главным архитектором выставки, разгорелся спор по поводу высоты постамента. Мухина осталась очень недовольна проектом площади перед памятником, который специально под него создали архитекторы Н. А. Быкова и И. Г. Таранов. Этот памятник, прошедший долгую и мучительную реставрацию, водружен на постамент в виде реконструированного Советского павильона на Международной выставке.

Следует обратить внимание на интерьер павильона № 13 «Здоровье» (бывший павильон Армянской ССР), фасад которого был полностью перестроен и превращен в безликую коробку.





Фонтан в виде чаши со змеей павильона № 56 «Ветеринария» (1939, 1954). Архитектор А. Колесниченко, художник С. Сенькин

Сохранился и павильон № 59 («Зерно»), возведенный как павильон «Московская, Рязанская и Тульская области», к нему была добавлена башня со шпилем и звездой после войны. Этому павильону очень повезло, поскольку в 1939 году он был построен в капитальных конструкциях.

Свой облик, специализацию и даже фонтан в виде чаши со змеей до недавнего времени сохранял павильон № 56 «Ветеринария», рядом с ним пережила пожары и забвение скульптура коня, а от скульптуры коровы остался только постамент.

ВСХВ-39 жива в планировке выставки, во внешнем или внутреннем убранстве ряда павильонов, редкой скульптуре и фонтанах; продолжает удивлять своей идеологией, находчивостью архитекторов и художников, которые смогли найти компромисс в сочетании насущных конструктивных задач с пафосной официальной пропагандой. По ходу разговора об отдельных объектах этого чудо-парка мы обязательно будем искать приметы той далекой поры.

ВСХВ-39 проработала три сезона, в то время она еще не являлась круглогодичным комплексом. В первый сезон с 1 августа по 25 октября ее посетило свыше 3,5 миллиона человек, которых обслуживало 2000 экскурсоводов, 1000 групповодов. Сюда также допускались избранные иностранные гости, для которых особенно тщательно было подготовлено около 200 гидов-переводчиков.

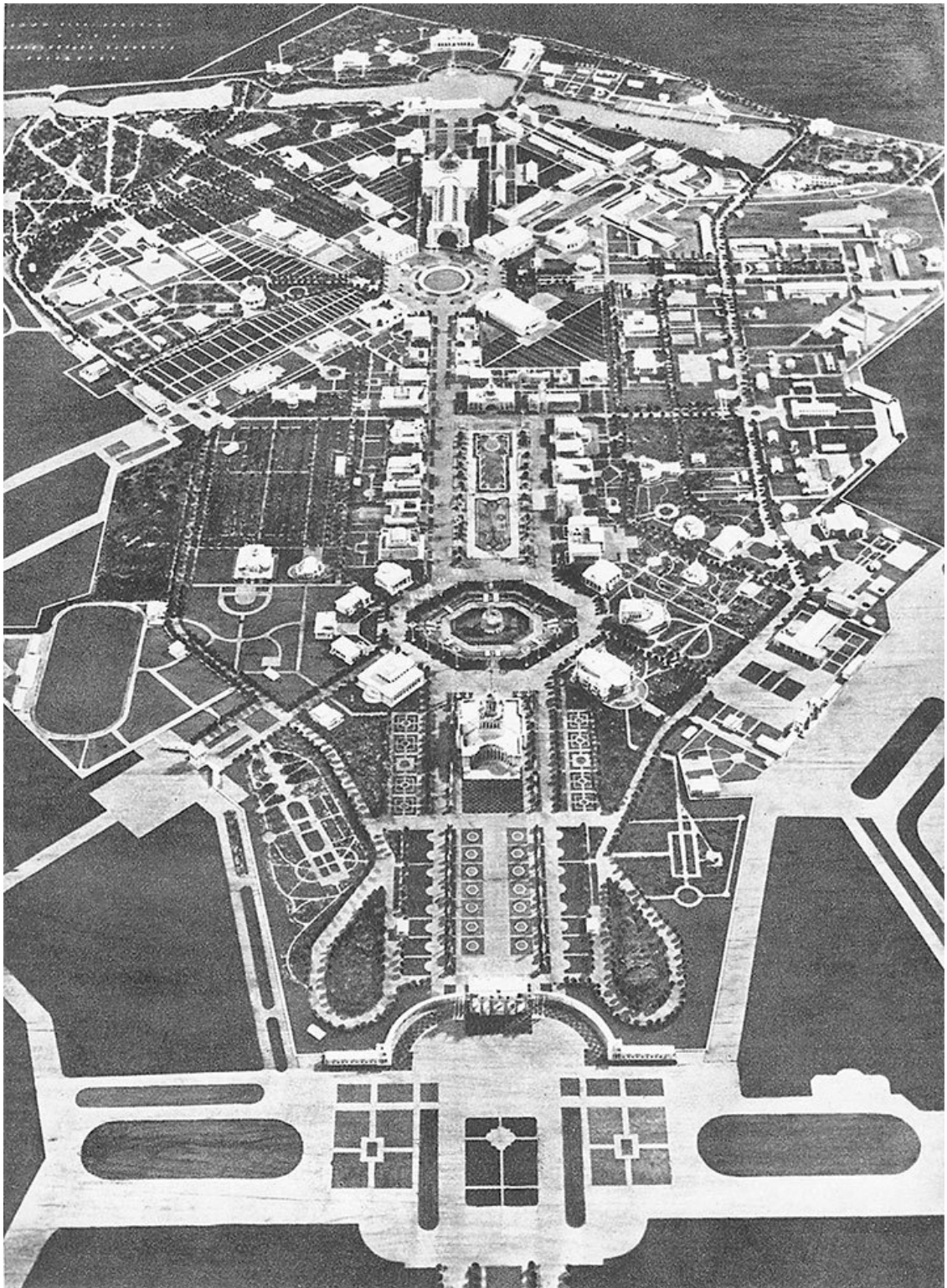
В 1940 году за пять месяцев ее посетителями стали уже 4,5 миллиона человек.

Лето 1941 года стало роковым для многих проектов, не исключением стала и ВСХВ – она действовала всего месяц и пять дней; в срочном порядке экспозицию и библиотеку выставки эвакуировали в Челябинск.

## **ВСХВ-54**

Через три года после окончания Великой Отечественной войны Совет министров СССР издал «Постановление № 3993 «О Всесоюзной сельскохозяйственной выставке от 25 октября 1948 г.» об открытии выставки в 1950 году. Но у страны были более неотложные задачи, и первый сезон начался 1 августа 1954 года, когда взору публики был представлен обновленный ансамбль Всесоюзной сельскохозяйственной выставки. ВСХВ не работала круглогодично, а возобновляла свою работу после зимнего перерыва и была открыта в течение весны, лета и первых теплых осенних месяцев. Десять долгих лет ансамбль ВСХВ считался одним из самых законченных, ухоженных и грандиозных, который сравнивали с Версалем и Петергофом, его активно снимали в художественных и документальных фильмах, туда возили почетных гостей.

За годы войны комплекс ВСХВ изрядно обветшал, многое пришлось разбирать, перестраивать или строить заново. При реконструкции комплекса к 1954 году авторами генерального плана А. Ф. Жуковым и Р. Р. Кликсом территория была расширена до 207 гектаров. Всеми работами по реконструкции с 1950 по 1954 год руководил советский скульптор Евгений Вучетич, прославившийся грандиозными памятниками-монументами Воина-освободителя в Берлине и Родины-матери в Сталинграде (Волгограде).



План ВСХВ 1954 года

Большое влияние на художественный облик выставки оказал ее главный художник Василий Николаевич Яковлев, ставший известным благодаря своим героическим портретам периода Второй мировой войны высшего командного состава и партизан. Парадоксально то, что его патетика так возвысила Г. К. Жукова в его конном портрете на фоне пылающих берлинских руин, что Сталину это не понравилось, и на некоторое время портрет был изъят из показа. Еще раньше, в 1920-х годах, Василий Николаевич долгое время занимался реставрацией в

Центральных реставрационных мастерских и Музее изобразительных искусств и прикипел к старинным мастерам реалистической школы пейзажа и портрета.

В его картинах о советском быте – «Старатели пишут творцу великой Конституции», «Колхозное стадо», «Возвращение с охоты» – сочетались образы Ренессанса и барокко, совмещенные с современным и воображаемым бытом. Причем всем работам присуща дотошная детализация натюрморта, портрета и пейзажа одновременно, обретающая некий пародийный характер, имеющий сюрреалистический оттенок красочного сновидения об иной жизни. А в целом вполне конкретное сочетание знания реалистической школы, а также послевоенных требований к искусству проявилось в пафосе выставки.

Новые тенденции в искусстве Советского Союза, обусловленные победой во Второй мировой войне, пришли в искусство и воплотились в архитектурном облике ВСХВ. В каком-то смысле он приблизился к классическому ампиру, но изрядно обогащенному чисто русскими былинными традициями.

Были добавлены новые павильоны, в том числе прибалтийских республик, присоединенных к Советскому Союзу. Многие старые павильоны были значительно перестроены или перестроены в более возвышенном стиле.



Павильон № 5 «Латвия» (1954)



Павильон № 6 «Литва» (1954)





Павильон № 1 «Главный» (1954)

Многие из них получили шпили, шатровые завершения, купола, дополнительную скульптуру, которая отражала военные победы. А сельское хозяйство и промышленность рассматривались как трудовой фронт. В оформлении стало больше атрибутов военно-победоносной символики: пальмовые, лавровые и дубовые ветви, знамена, современное вооружение, старинные мечи, щиты и колчаны со стрелами, обилие повествовательных барельефов и скульптур. Была значительно увеличена общая площадь застройки, добавились парковая и развлекательная зоны, где разместились 76 павильонов и 231 помещение специального и подсобного назначения. К разработке и строительству подключилось более 30 проектных организаций, академиков, профессоров, лучшие архитекторы, скульпторы и художники Советского Союза.





Павильон № 71 «РСФСР»

По-прежнему целью выставки оставалась широкая пропаганда достижений сельского хозяйства, быстреее внедрение в колхозное и совхозное производство передового опыта. Причем выдвигались конкретные задачи и планы более высокие, чем на ВСХВ-39. К примеру, в 1939 году колхоз нечерноземной полосы должен был собрать 12–14 центнеров пшеницы с гектара, а в 1954 году – не менее 19!

Изменилась планировка ансамбля – была прирезана еще территория к югу, и арка Главного входа на выставку возводится на новом месте. Это уже более мощное сооружение в виде римской арки на четырехгранных колонах, где были установлены барельефы, основная тема которых – мирный труд людей, похожих на былинных богатырей, готовых в любой момент поменять свой серп или плуг на меч или копье.

## **Конец ознакомительного фрагмента.**

Текст предоставлен ООО «ЛитРес».

Прочитайте эту книгу целиком, [купив полную легальную версию](#) на ЛитРес.

Безопасно оплатить книгу можно банковской картой Visa, MasterCard, Maestro, со счета мобильного телефона, с платежного терминала, в салоне МТС или Связной, через PayPal, WebMoney, Яндекс.Деньги, QIWI Кошелек, бонусными картами или другим удобным Вам способом.