



ГЕОРГИЙ ШАЛИМАН



# ИЛИОН



ТОМ ВТОРОЙ



# Генрих Шлиман

## Илион. Город и страна троянцев. Том 2

*Текст предоставлен издательством*

*[http://www.litres.ru/pages/biblio\\_book/?art=619035](http://www.litres.ru/pages/biblio_book/?art=619035)*

*Илион. Город и страна троянцев. Т. 2: Центрполиграф; Москва; 2009*

*ISBN 978-5-9524-4575-8*

### Аннотация

Великая мечта, ставшая смыслом жизни, долгим и кружным путем вела Генриха Шлимана, немецкого коммерсанта, путешественника и прославившегося необыкновенными открытиями археолога-любителя, к легендарному Илиону. Ознакомившись с подробнейшим отчетом о раскопках, проведенных Шлиманом в толще холма Гиссарлык, Микенах и Тиринфе, не только специалисты-археологи, но и все интересующиеся историей смогут оценить вклад в мировую науку знаменитого энтузиаста, общепризнанного «дилетанта» и всемирно известного исследователя древнегреческих древностей, посвятившего более десяти лет поискам и раскопкам «града Приама». Особую ценность книге придает обширный иллюстративный материал и автобиография автора, сотворившего легенду о самом себе. Данная работа переведена на русский язык впервые, что делает это издание уникальным.

# Содержание

Глава VII	4
Конец ознакомительного фрагмента.	164

# **Генрих Шлиман Илион. Город и страна троянцев Том второй**

## **Глава VII Третий, сожженный город (Продолжение)**

Находка с рис. 360 представляет собой красивую блестящую красную ойнохою грушевидной формы с длинным вертикальным горлышком и носиком-трилистником, который соединяется с туловом длинной ручкой, на которой мы видим слева и справа маленькие ручки; вокруг нижней части горлышка можно увидеть три рельефные ленты; дно плоское. Похожа на нее грушевидная красная ойнохоа (рис. 361), у которой только одна ручка. Образец на рис. 362 – темно-красного цвета и имеет форму овала; у нее тоже носик-трилистник и одна ручка; основание плоское. Образец на рис. 363 – подобной же формы, однако темно-коричневого цвета; его носик выступает практически прямо, как пти-

чий клюв; дно у него выпуклое. Профессор Вирхов заметил мне, что, очевидно, из формы таких ваз развилась широко распространенная клювовидная форма этрусских бронзовых кувшинов.



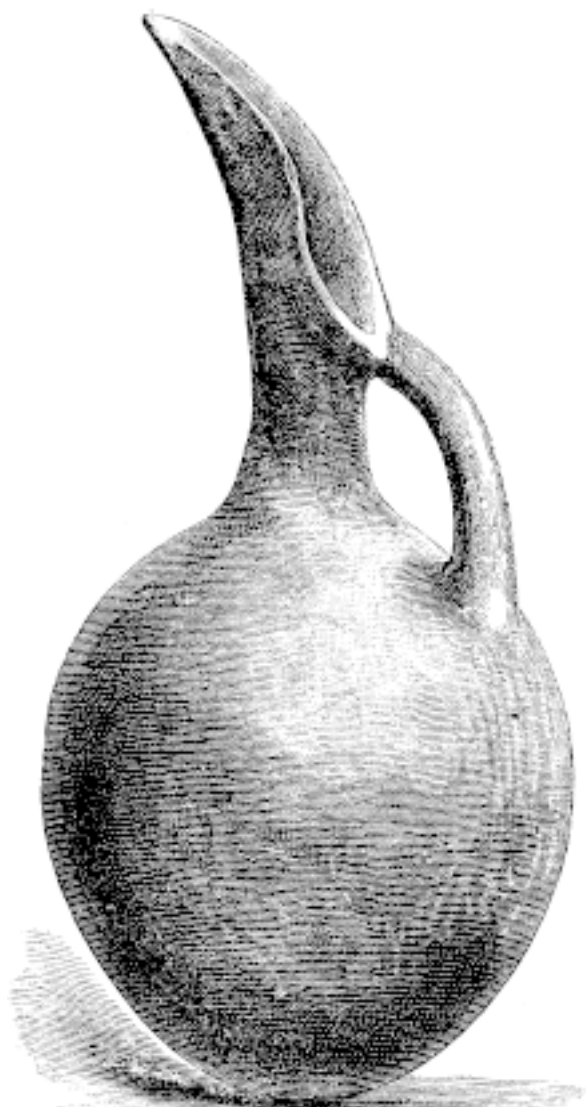
*Рис. 360.* Ойнохоя с тремя ручками и длинным горлышком. (Приблизительно 1:3 натуральной величины. Найдена

на глубине 26 футов)



*Рис. 361.* Ойнохоя с длинным горлышком. (Почти 1:4 на-

туральной величины. Найдена на глубине 26 футов)





*Рис. 362.* Ваза овальной формы с длинным горлышком.  
(1:5 натуральной величины. Найдена на глубине 26 футов)



*Рис. 363. Ваза в форме чечевицы с длинным горлышком. (1:5 натуральной величины. Найдена на глубине 26 футов)*

Из ойнохой, похожих на эти, я в первую очередь должен упомянуть великолепный образец ручной работы из музея Булонь-сюр-Мер, директор которого, не имея никакого понятия о доисторической керамике, считает его римским и поэтому поставил его среди римской керамики, хотя он стоит больше, чем вся коллекция римских терракот в этом музее. Пусть до него дойдет это замечание и пусть в результате эта драгоценная ойнохоя займет то место, которого она заслуживает!

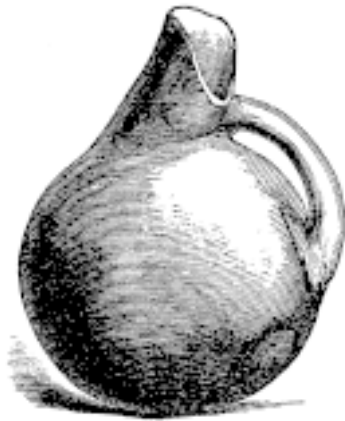
Далее я упомяну три ойнохой практически той же формы, но с коротким горлышком в коллекции греческой архаики в Британском музее; а также ойнохою похожей формы в кипрской коллекции в том же музее. Три ойнохой подобной формы, найденные на Фере под тремя слоями пемзы и вулканического пепла, которые, как предполагают, датируются XVI или XVII веком до н. э., хранятся здесь, в Афинах, в небольшой коллекции Французской школы. Другая, также найденная под тремя слоями пемзы и вулканического пепла на острове Ферасия, которая, как считается, относится к той же эпохе, находится в моей собственной коллекции. Однако эти четыре позднейшие ойнохой имеют орнамент из черной краски, в то время как троянские сосуды – без росписи. Далее я должен упомянуть ойнохою, также очень древнюю, в

музее Варвакион в Афинах. И наконец, три красивых кувшина подобной формы (то есть с носиком, наклоненным назад), которые я нашел во время моих раскопок на акрополе Микен; они хранятся в музее Микен в Афинах. Все три украшены расписным орнаментом из птиц, узорами, заимствованными от тканей, или спиральными линиями. Кроме того, несколько похожих кувшинов есть в этрусской коллекции музея Ватикана в Риме.

На рис. 364 – ойнохоя чечевицеобразной формы, блестящая, темно-желтого цвета, с горлышком и носиком, сильно наклоненными назад. У нее тот же своеобразный вырез на носике, который мы видели также на рис. 333 и 357. Блестящий желтый кувшин (рис. 365) имеет ту же форму горлышка. Все эти четыре последних кувшина имеют выпуклое дно.



*Рис. 364.* Шаровидная ойнохоя с горлышком, наклоненным назад. (Почти 1:4 натуральной величины. Найдена на глубине 29 футов)



*Рис. 365.* Шаровидный кувшин. (Почти 1:3 натуральной величины. Найден на глубине 26 футов)

Похожую форму с наклоненным назад горлышком можно видеть также у яйцевидного кувшина (рис. 366); он блестящего черного цвета и орнаментирован линиями, заполненными белым мелом; у него носик-трилистник. Но подлинной является только верхняя часть; нижняя была реставрирована гипсом. Рис. 367 представляет собой похожий красный кувшин шаровидной формы.



*Рис. 366.* Кувшин; нижняя часть реставрирована. (Почти 1:3 натуральной величины. Найден на глубине 32 фута)



*Рис. 367. Шаровидный кувшин. (1:3 натуральной величины. Найден на глубине 26 футов)*

Из ойнохой с вертикальным горлышком далее я воспроизвожу блестящий темно-коричневый кувшин (рис. 369), который украшен тремя похожими на груди выступами; черный кувшин (рис. 370) – первый сосуд, сделанный на гончарном круге, который встретился нам за долгое время; сосуды с рис. 371 и 372 (также с горлышком-трилистником). Похожи на них по форме и кувшины с рис. 373–376. Вазу такой

же формы, как на рис. 376, я нашел в Микенах, и теперь она находится в Афинах, в музее Микен.



*Рис. 368.* Шаровидный кувшин. (1:3 натуральной величины. Найден на глубине 23 фута)





*Рис. 369.* Кувшин с тремя выступами в форме грудей.  
(Примерно 1:4 натуральной величины. Найден на глубине 32  
фута)



*Рис. 370.* Сферический кувшин. (Примерно 1:4 натуральной величины. Найден на глубине 26 футов)



*Рис. 371.* Сферический кувшин. (Примерно 1:4 натуральной величины. Найден на глубине 29 футов)



*Рис. 372.* Кувшин. Горлышко реставрировано. (1:3 натуральной величины. Найден на глубине 26 футов)



*Рис. 373.* Сферический кувшин с прямым горлышком.  
(1:4 натуральной величины. Найден на глубине 26 футов)



*Рис. 374.* Грушевидный кувшин. (Примерно 1:3 натуральной величины. Найден на глубине 29 футов)



*Рис. 375.* Сферический кувшин. (Примерно 1:4 натуральной величины. Найден на глубине 26 футов)



*Рис. 376.* Шаровидный кувшин. (Примерно 1:4 натуральной величины. Найден на глубине 26 футов)

Рис. 377 воспроизводит блестящую темно-красную шаровидную бутылку с длинным узким вертикальным горлышком. Такие бутылки в Трое встречаются редко. Две терракотовые бутылки той же формы, сделанные вручную, одна желтая, другая черная, найденные в гробницах близ Вифлеема, находятся в Британском музее, где также хранится (в ассирийской



коллекции) бутылъ из Нимруда похoжeй фoрмe, сдeланнaя нa гoнчaрнoм крyгe. Сдeлaннeнe нa гoнчaрнoм крyгe тeррaкoтoвыe бyтылки пoхoжeй фoрмe нaйдeны тaкжe в грoбницaх Кипрa, a тaкжe в дрeвних eгипeтских пoгрeбeниeх; в Бритaнскoм мyзee, в кoллeкциях кипрских и eгипeтских дрeвнoстeй eсть мнoжeствo экзeмплeй тaких издeлий. Нeскoлькo тeррaкoтoвых бyтылeк пoхoжeй фoрмe были тaкжe нaйдeны нa Кипрe гeнeрaлoм ди Чeснoлoй<sup>1</sup>. Я мoгy упoмянyть eщe oднy тaкyю тeррaкoтoвyю бyтылкy с Кипрa – в мyзee Южнoгo Кeнсингтoнa в Лoндoнe.



---

<sup>1</sup> *Cesnola L.P. di. Cyprus. Pl. XII.*

*Рис. 377.* Шаровидная бутылка; горлышко вертикальное. (Почти 1:4 натуральной величины. Найдена на глубине 26 футов)

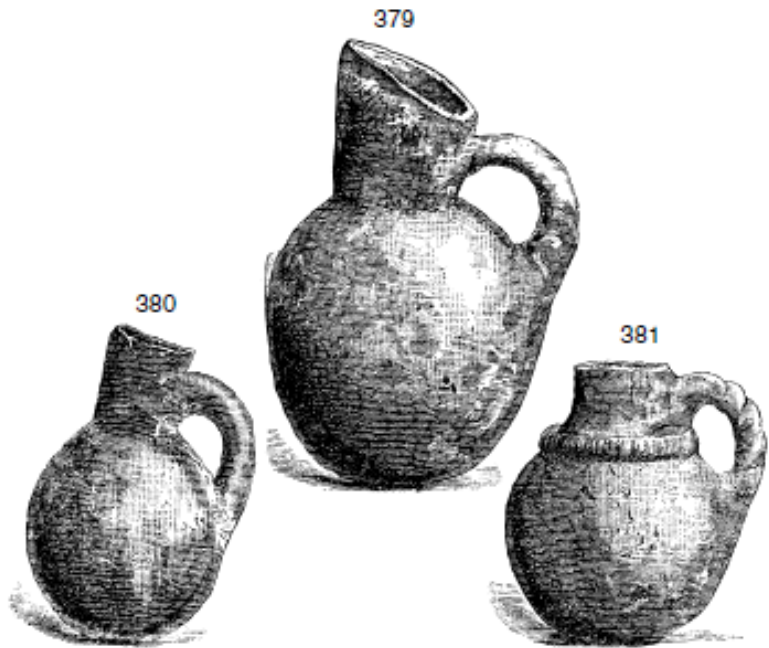
На кувшин с рис. 377 несколько похож кувшин с рис. 378, у которого ниже ободка по обеим сторонам есть выпуклый орнамент в форме ушка.



*Рис. 378.* Шаровидный кувшин с выступами, похожими на ушки. (Примерно 1:4 натуральной величины. Найден на глубине 26 футов)

Три очень красивых блестящих желтых или красных кув-

шина овальной формы, с вертикальными или слегка отклоненными назад носиками представлены на рис. 379–381; у всех у них выпуклое дно. Кувшин с рис. 379 по обеим сторонам от носика снабжен круглым выступом в форме глаза. У кувшина с рис. 381 – ручка в форме веревки и над туловом – рельефная лента, орнаментированная вертикальными насечками. Два похожих, но сделанных на гончарном круге кувшина хранятся в египетской коллекции Британского музея. Кувшины похожей формы часто встречаются и в Трое, но, за исключением двух египетских образцов, я не знаю о таких находках где-либо еще.



*Рис. 379–381. Кувшины шаровидной формы, с одной ручкой. (1:4 натуральной величины. Найдены на глубине от 22 до 32 футов)*

На рис. 382 – красивая блестящая темно-серая ойнохоя с носиком-трилистником; она орнаментирована десятью прочерченными параллельными лентами. Ойнохоя такой же формы, которую я нашел в Микенах, воспроизведена на с. 65, № 26 в моей книге «Микены».



*Рис. 382.* Терракотовая ойнохоя с прочерченным орнаментом. (Половина натуральной величины. Найдена на глубине 26 футов)

На рис. 383–388 – похожие на бутылки кувшины красного, желтого, коричневого или черного цвета. Из них всех у кувшина с рис. 387, с его длинным горлышком и широко выгнутой ручкой, – самый лучший материал и самая изящная форма. Его тулово разделено двумя прочерченными горизонтальными параллельными линиями на два поля, которые украшены прочерченными вертикальными линиями. В Меркишес-музеуме в Берлине есть два кувшина, похожие по форме на кувшин с рис. 383. Кувшин с рис. 388 украшен семью прочерченными горизонтальными параллельными линиями.



*Рис. 383.* Кувшин. (Почти 1:3 натуральной величины. Найден на глубине 26 футов)



*Рис. 384.* Кувшин шаровидной формы. (Примерно 1:4 натуральной величины. Найден на глубине 26 футов)





*Рис. 385.* Шаровидный кувшин. (1:4 натуральной величины).  
Найден на глубине 26 футов)



*Рис. 386.* Шаровидный кувшин. (Примерно 1:4 натуральной величины. Найден на глубине 26 футов)



*Рис. 387.* Кувшин из терракоты с прочерченным орнамен-

том. (Половина натуральной величины. Найден на глубине 26 футов)



*Рис. 388.* Кувшин с прочерченными лентами. (Примерно 1:4 натуральной величины. Найден на глубине от 22 до 30 футов)

Один из самых изящных образцов троянских кувшинов представлен на рис. 389; он коричневого цвета и украшен вокруг горлышка орнаментом вроде растительного; все его тулово украшено очень симметричными выпуклыми вертикальными полосками. На рис. 390–393 я воспроизвожу четыре обычных кувшина из грубого материала. Мы смотрим на них, и нам невольно кажется, что уже где-то видели такие

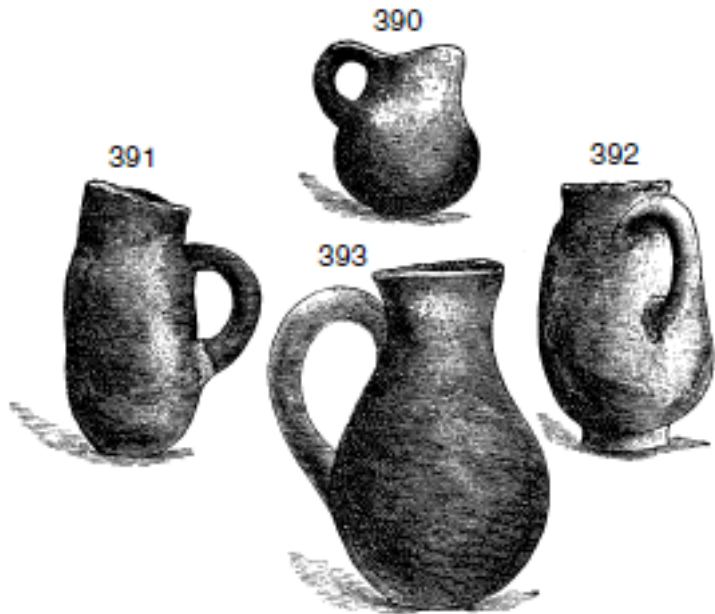
формы раньше; но хотя они очень часто встречаются в третьем и четвертом доисторических городах Гиссарлыка, я не знаю, чтобы они были найдены где-то еще, за исключением кувшина, похожего на кувшин с рис. 393, который я нашел в Микенах<sup>2</sup>.



*Рис. 389.* Кувшин с желобчатым туловом и орнаментом-лентой, имитирующей растение. (Примерно 1:4 натуральной величины. Найден на глубине 26 футов)

---

<sup>2</sup> См.: *Schliemann H. Mycenae*. P. 163, № 237.



*Рис. 390–393. Кувшины разных форм. (1:4 натуральной величины. Найдены на глубине от 22 до 26 футов)*

На рис. 394–400 я воспроизвожу еще семь красных, желтых или коричневых кувшинов размером побольше; из них кувшин с рис. 397 сделан на гончарном круге. Из сделанных на гончарном круге кувшинов, похожих на этот, несколько сотен были найдены в третьем, сожженном, а также в четвертом и пятом городах, но особенно в четвертом. В общем и целом эти сделанные на гончарном круге кувшины – из

очень грубого материала, обожжены лишь слегка; они имеют желтый цвет самой глины и совсем не отполированы. Но в очень многих случаях они отполированы как внутри, так и снаружи, и с помощью «штукатурки» из высококачественной глины и несколько более длительного обжига они в таком случае приобретают красивый вид. Такие полированные кувшины, сделанные на гончарном круге, во многих случаях очень легкие и иногда такие же легкие, как римская или греческая керамика. Однако особого внимания заслуживает то, что эти отполированные кувшины, сделанные на гончарном круге, свойственны этому третьему, сожженному городу и не встречаются в четвертом или пятом городе. Рис. 399 очень тяжелый и сделан из очень грубого материала.



*Рис. 394, 395.* Кувшины различной формы. (1:4 натуральной величины. Найдены на глубине от 22 до 32 футов)



*Рис. 396.* Кувшин из очень грубого материала. (1:4 натуральной величины. Найден на глубине 32 фута)



*Рис. 397. Кувшин с шарообразным основанием. (1:4 натуральной величины. Найден на глубине 23 фута)*



*Рис. 398–400. Кувшины. (1:4 натуральной величины. Найденны на глубине от 26 до 32 футов)*



Из кувшинов той же формы в других местах я смог найти только один, сделанный на гончарном круге, в Британском музее; он был найден в погребении близ Вифлеема. Еще два, также сделанные на гончарном круге, найденные в древних египетских погребениях, также находятся в Британском музее; и один, обнаруженный на Кипре, хранится в Лувре. Далее я должен упомянуть как относящийся к подобному типу кувшин на рис. 11 в книге Йозефа Хампеля «Доисторические древности Венгрии» (*Hampel J. Antiquités préhistoriques de la Hongrie. 111. VI*); а также кувшины в Национальном музее Будапешта, которые были найдены в Сихаломе и представлены на фотографиях, соответствующих номеру стеклянных витрин, в которых они хранятся (Pl. IX. № 10, 20, 21).

Далее, на рис. 401–403 я воспроизвожу три больших кувшина с одной ручкой, из очень грубого материала, с выпуклым доньшком. Мне нужно только представить их здесь, поскольку такая форма не была найдена где-либо еще. В Трое они весьма обычны.



*Рис. 401.* Кувшин с выпуклым дном. (Примерно 1:4 натуральной величины. Найден на глубине от 23 до 29 футов)



*Рис. 402.* Кувшин с выпуклым дном. (Примерно 1:4 натуральной величины. Найден на глубине 26 футов)



*Рис. 403.* Очень грубый кувшин с выпуклым дном. (1:4 натуральной величины. Найден на глубине 26 футов)

На рис. 404 – большая темно-коричневая ойнохоя с луковичеобразным туловом. Рис. 405 изображает кувшин с одной ручкой и с носиком.



*Рис. 404.* Кувшин с заостренной ножкой. (Почти 1:5 натуральной величины. Найден на глубине 32 фута)



*Рис. 405.* Чаша с носиком и ручкой. (1:4 натуральной величины. Найдена на глубине 22 фута)

На рис. 406—412 я воспроизвожу семь черных, серых или красных терракотовых бутылей, сферических или в форме яйца, без ручки; все они сделаны на гончарном круге; ножка у них выпуклая или заостренная. Бутыли такой формы нередки в третьем, сожженном городе; они также иногда встречаются в следующем, четвертом городе; но, за исключением формы вазы с рис. 411 (аналогичная ваза имеется в музее Лейдена)<sup>3</sup>, я не знаю о находках подобных сосудов среди остатков доисторических периодов в каких-либо других местах.

---

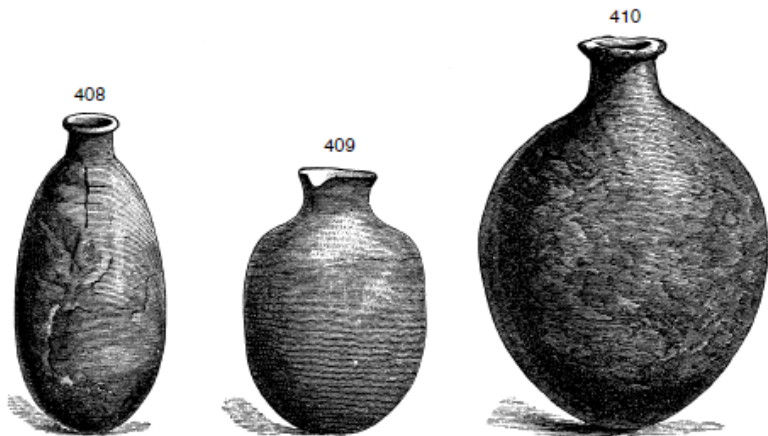
<sup>3</sup> *Janssen L.J.F.* Op. cit. Bl. II, № 46.



*Рис. 406.* Сферическая ваза. (1:4 натуральной величины. Найдена на глубине 29 футов)



*Рис. 407.* Бутыль из терракоты. (1:4 натуральной величины. Найдена на глубине 29 футов)



*Рис. 408–410.* Бутыли из терракоты. (1:4 натуральной величины. Найдены на глубине от 25 до 29 футов)



*Рис. 411, 412.* Бутыли из терракоты. (1:4 натуральной величины. Найдены на глубине от 22 до 32 футов)

Рис. 413 и 414 оба также сделаны на гончарном круге.



Первый – чаша с тремя круглыми выступами, которые могут изображать нос и два глаза. Рис. 414 – треножник-сковородка или чаша с открытой ручкой.



*Рис. 413.* Чаша с тремя выступами, похожими на груди. (1:4 натуральной величины. Найдена на глубине от 22 до 32 футов)



*Рис. 414.* Миска-треножник с одной ручкой. (1:4 натуральной величины. Найден на глубине от 22 до 32 футов)

Рис. 415 и 416 воспроизводят черные кувшины особой формы, которые я просто показываю здесь, так как нигде не нашел аналогичных сосудов.



*Рис. 415.* Кувшин. (Примерно 1:4 натуральной величины.  
Найден на глубине 26 футов)



*Рис. 416. Шарообразный кувшин. (1:4 натуральной величины. Найден на глубине 26 футов)*

На рис. 417 и 418 – большие красные сосуды с двумя ручками. Чаша такой формы, как на рис. 417, и также сделанная вручную, была обнаружена в Венгрии и воспроизведена у доктора Йозефа Хампеля (*Hampel J. Antiquités préhistoriques de la Hongrie. Pl. VI. № 10*).



*Рис. 417. Большая чаша с двумя ручками. (1:3 натуральной величины. Найдена на глубине от 26 до 30 футов)*



*Рис. 418.* Большая чаша с двумя ручками. (1:3 натуральной величины. Найдена на глубине от 26 до 30 футов)

Рис. 419 воспроизводит, в  $\frac{1}{5}$  натуральной величины, большую желтую амфору с выпуклым дном. Я положил на нее одну из крышек ваз в форме короны. Подобной же формы – темно-желтые или коричневые амфоры (рис. 410, 421, 422). У последней из них на тулове длинный выступ в форме груди или соска, повернутого вниз. Поскольку у очень многих больших троянских vaz есть подобный выступ, всегда повернутый вниз, я могу предположить, что эти выступы,

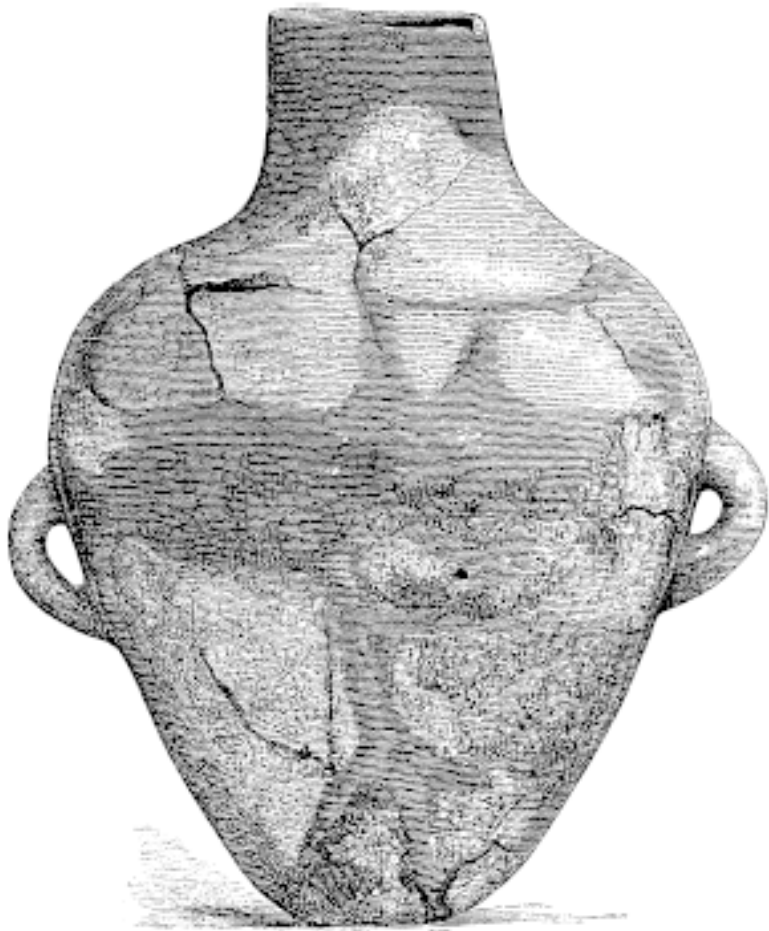
которые почти что имеют форму крюков, служили для того, чтобы дополнительно поддерживать веревку, которой троянские женщины прикрепляли свои кувшины на спине, когда носили воду из источников. Амфоры такого типа в очень большом количестве встречаются во всех трех верхних доисторических городах Гиссарлыка, но, как ни странно, такие формы сосудов, как на рис. 419–422, пока еще нигде в другом месте не были найдены.



*Рис. 419.* Кувшин с двумя ручками; крышка в форме короны. (1:5 натуральной величины. Найден на глубине 26 футов)



*Рис. 420.* Кувшин с двумя ручками. (1:4 натуральной величины. Найден на глубине 26 футов)



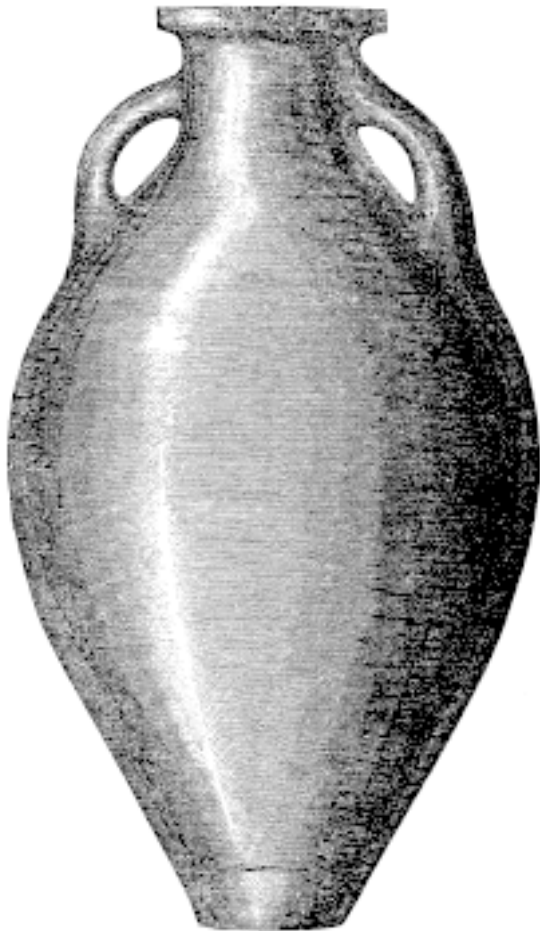
*Рис. 421. Кувшин с двумя ручками. (1:5 натуральной величины. Найден на глубине 26 футов)*





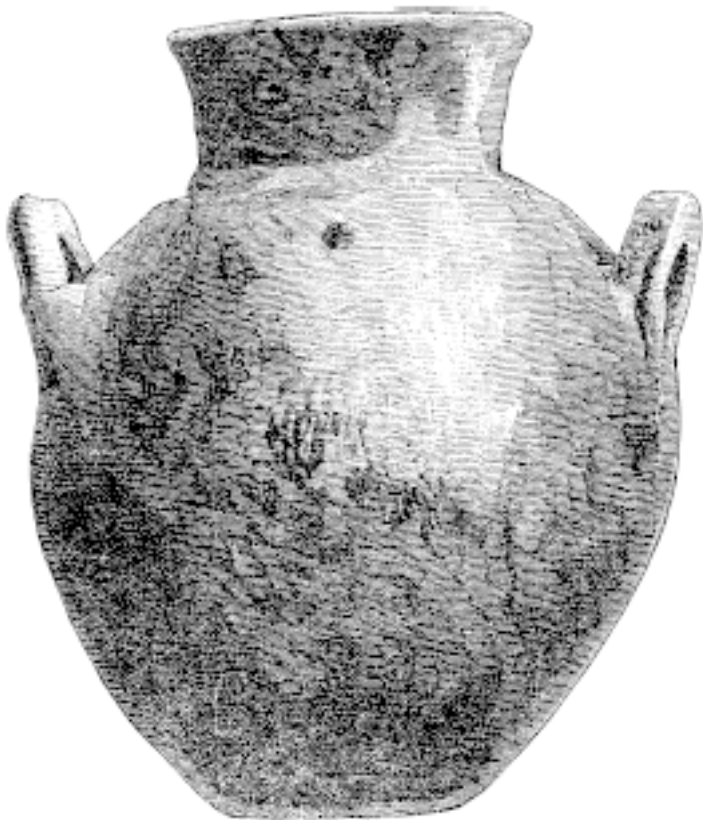
*Рис. 422.* Кувшин с двумя ручками. (1:8 натуральной величины. Найден на глубине от 28 до 32 футов)

Рис. 423 воспроизводит троянскую амфору другой формы, похожую на ту, что хранится в маленькой коллекции Французской школы здесь, в Афинах: она была обнаружена на острове Фера (Санторин) под тремя слоями пемзы и вулканического пепла и, как и амфора с рис. 423, имеет как раз 2 фута в высоту.



*Рис. 423.* Большая амфора. (1:7 натуральной величины.  
Найдена на глубине 26 футов)

Другие варианты больших троянских сосудов с двумя ручками представлены темно-красными или блестящими темными образцами, такими как на рис. 424–426. Образец на рис. 425 украшен с каждой стороны выступом; образец на рис. 426 представляет обычный тип погребальных урн третьего, сожженного города; и на рис. 424 – обычная форма погребальных урн следующего, четвертого города. Только две урны точно такой же формы были найдены на глубине от 26 до 28 футов, и поэтому мы можем быть уверены, что они принадлежат к третьему, или сожженному, городу. Ближайшей аналогией этим вазам может служить блестящая красная ваза ручной работы, найденная на острове Фера (Санторин) под слоем пемзы и вулканического пепла и хранящаяся в коллекции Французской школы в Афинах.



*Рис. 424.* Ваза шарообразной формы с двумя ручками.  
(1:4 натуральной величины. Найдена на глубине 26 футов)



*Рис. 425.* Ваза с двумя ручками. (1:4 натуральной величины. Найдена на глубине 26 футов)



*Рис. 426.* Большая ваза с двумя ручками. (1:10 натуральной величины. Найдена на глубине 26 футов)

На рис. 427 – большая, сделанная на гончарном круге блестящая коричневая терракотовая амфора овальной формы с двумя ручками. Терракотовая амфора подобной формы, найденная в гробнице в Иалисе на острове Родос, находится в Британском музее. Примерно такой же формы сделанная вручную черная ваза с двумя ручками (рис. 428). Овальные вазы (рис. 429–432) сделаны на гончарном круге. На рис. 429 – блестящий черный сосуд с двумя ручками, который во всех других отношениях очень напоминает сделанный на гончарном круге черный сосуд, найденный на Фере (Санторин) и

хранящийся здесь во Французской школе; единственная разница в том, что у второго сосуда – только одна ручка. На рис. 430 и 431 – амфоры темно-красного цвета, с двумя большими ручками, которые соединяют носик с туловом, и двумя маленькими ручками на последнем. Того же цвета и сосуд с рис. 432, у которого четыре ручки. Амфора (рис. 433) не овальная, а скорее в форме чечевицы; она блестящая, темно-зеленого цвета и имеет только одну большую ручку, которая соединяет носик с туловом, и еще две маленькие на узкой стороне тулова. Я не нашел ни в одном музее ничего, что можно было бы сравнить с формой этих амфор, но эта форма встречается здесь часто.





*Рис. 427.* Амфора овальной формы с двумя ручками. (1:4  
натуральной величины. Найдена на глубине 32 фута)

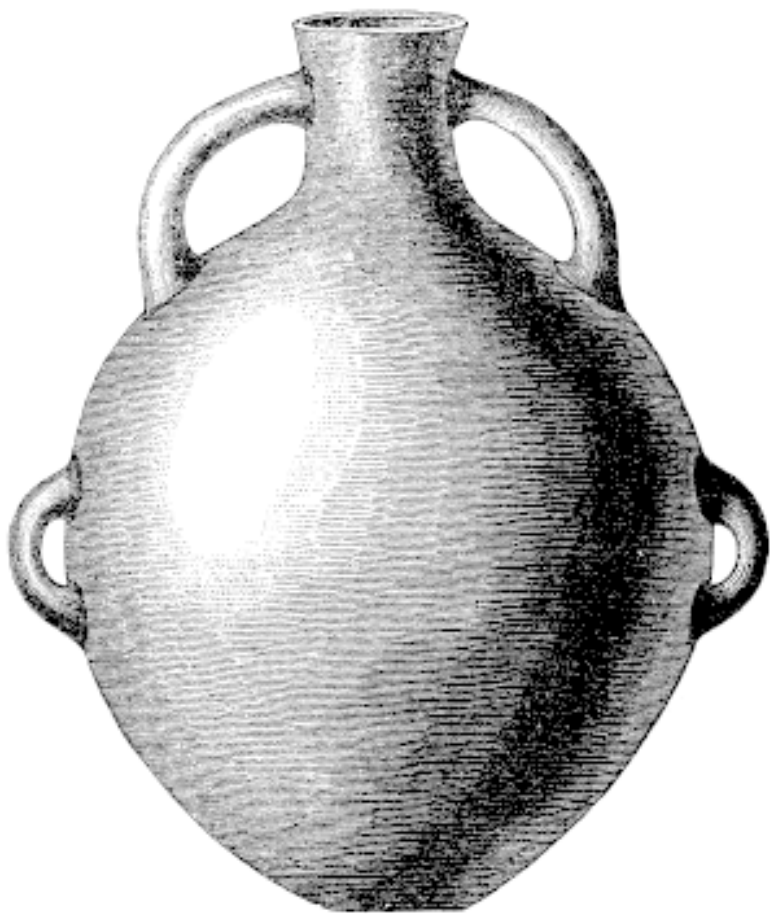


*Рис. 428.* Кувшин с двумя ручками. (1:4 натуральной величины. Найден на глубине 26 футов)



*Рис. 429.* Ваза с двумя ручками. (1:4 натуральной величины)

ны. Найдена на глубине 29 футов)



*Рис. 430.* Большая овальная амфора с четырьмя ручками.

(1:5 натуральной величины. Найдена на глубине 26 футов)



*Рис. 431.* Амфора с четырьмя ручками. (1:6 натуральной величины. Найдена на глубине от 26 до 33 футов)



*Рис. 432.* Овальная амфора с четырьмя ручками. (1:6 натуральной величины. Найдена на глубине 26 футов)



*Рис. 433.* Блестящая темно-зеленая амфора чечевицеобразной формы с тремя ручками. (1:4 натуральной величины. Найдена на глубине 26 футов)

Терракотовые бутылки ручной работы (рис. 434—436) темно-красного или коричневого цвета, чечевицеобразной фор-

мы и напоминают наши охотничьи фляжки. У сосуда с рис. 434 нет ручек, и он украшен четырьмя выступами, похожими на груди; другие две – с двумя ручками. Бутыль с рис. 435 украшена вокруг горлышка выпуклой полосой, орнаментированной вертикальными насечками. Терракотовые бутылки аналогичной формы, найденные в древних египетских гробницах, хранятся в египетских коллекциях Британского музея и Лувра. Коллекция кипрских древностей в Британском музее также содержит множество образцов подобной формы, но с несколько более длинным носиком. В ассирийской коллекции Британского музея также есть значительное количество подобных терракотовых бутылей, найденных в Нимруде и других местах.



*Рис. 434–436.* Плоские кувшины в форме охотничьих фляжек. (Примерно 1:4 натуральной величины. Найдены на глубине 26 футов)

На рис. 437, а также рис. 438 – сосуды для смешивания

вина (кратеры, у Гомера – «кретеры», κρητήρες). Оба сделаны вручную; у первого – две, у второго – четыре ручки; оба из грубого материала, но слегка отполированы и обожжены более, чем это бывает обычно. Сосуды для смешивания вина, как на рис. 437, встречаются довольно часто; однако такие большие, как на рис. 438, попадаются так редко, что я собрал их только восемь.



*Рис. 437.* Сосуд для смешивания вина (кратер) с двумя ручками. (Примерно 1:4 натуральной величины. Найден на глубине 32 футов)





*Рис. 438.* Большой сосуд для смешивания вина (кратер) с четырьмя ручками, 1 фут 9 дюймов в диаметре. (1:9 натуральной величины. Найден на глубине 23 фута)

Сосуды для смешивания вина были во всеобщем употреблении в античные времена; ибо древние – которые были мудрее, чем мы, – пили вино всегда только смешанным с водой<sup>4</sup>. Мы находим, что слово «кратер» упоминается в

---

<sup>4</sup> Мы видим, что чистое вино (οἶνος ἄκρατος) в гомеровских поэмах используется только для возлияний; так в II. II. 341 и IV. 159: Вин возлиянье и рук сопряжение на верность обета. Римляне, безусловно, иногда пили *mixtum* (несмешан-

«Илиаде» четырнадцать раз<sup>5</sup>, в том числе три раза во множественном числе. Однако, поскольку терракотовые сосуды для смешивания вина были слишком дешевы и обычны для героев, поэт должен был иметь в виду металлические кратеры, а именно золотые, серебряные или, может быть, бронзовые или медные; поскольку однажды он ясно говорит, что Ахилл, держа в своей руке кубок с двумя ручками (δέλας ἀμφικύπελλον), всю ночь лил на землю вино из золотого сосуда для смешивания вина (кратера) и увлажнял ее возлияниями<sup>6</sup>. В другой раз поэт заставляет Ахилла сделать сереб-

---

ное вино. – *Пер.*). Я не буду спорить с тем, что греки могли в позднейшие времена иногда использовать ἀκράτος. Г-н Филип Смит сделал следующее остроумное замечание: «Пить вино, не смешанное с водой, было само по себе знаком неумеренности, любопытным образом объединяя два слова совершенно разного происхождения – ἀκράτος οἶνος (несмешанное вино. – *Пер.*) и ἀκράτος ἀνὴρ (необузданный муж. – *Пер.*), который пил его».

<sup>5</sup> Я считаю своей приятнейшей обязанностью самым сердечным образом поблагодарить здесь моего досточтимого друга г-на Гая Лашингтона Прендергаста за те огромные услуги, которые он оказал науке, составив словарь-конкорданс к «Илиаде» (*Prendergast G.L. Concordance to the Iliad of Homer. London, 1875*) – удивительную по своей полноте научную работу. Тринадцать долгих лет он работал над этой великой книгой, и единственной причиной, побудившей его к этому труду, было лишь восхищение Гомером и желание способствовать распространению всеобщей любви к его божественным поэмам. Г-н Прендергаст не мог лучше показать благородство своих целей и свое бескорыстие, как опубликовав плод своих длительных трудов не для продажи. Он великодушно преподносит его в подарок тем, кто изучает Гомера, или тем, кто сделал целью своей жизни доказать, что его божественные поэмы основаны на реальных фактах. Пусть же кто-нибудь последует благородному примеру г-на Прендергаста и сделает то же самое и для «Одиссеи»!

<sup>6</sup> ...И всю ночь Ахиллес быстроногий, Черпая кубком двудонным вино из сосу-

ряный кратер призом для победителя состязаний в беге на погребальных играх<sup>7</sup>. Третий раз у него Гектор приказывает глашатаю Идею принести из Трои блестящий сосуд для смешивания вина (κρητήρα φαεινόν) и золотые кубки<sup>8</sup>. Итак, не может быть сомнения в том, что и в этом случае кратер был металлическим, но мы можем сомневаться в том, что это был за металл; поскольку это могла быть просто бронза или медь. Я нахожу, что слово «кратер» также используется двенадцать раз в «Одиссее», где Одиссей получает серебряный кратер в качестве подарка от жреца Исмара<sup>9</sup>; одна из служанок Цирцеи смешивает вино в серебряном кратере<sup>10</sup>; и Менелай дарит Телемаху серебряный кратер с позолоченным ободком<sup>11</sup>. Сосуд для смешивания стоял на треножнике в дальнем углу большого зала для мужчин<sup>12</sup>. Сем-

---

да златого, Окрест костра возливал и лицо орошал им земное. (Π. XXIII. 218–220)

<sup>7</sup> Сын же Пелеев другие за бег предлагает награды: Первая – серебряный, пышный сосуд, шестимерная чаша... (Π. XXIII. 740–741)

<sup>8</sup> ... Нес совокупно Вестник Идей и блестящую чашу, и кубки златые... (Π. III. 247–248)

<sup>9</sup> Дал сребролитную дивной работы кратеру... (Od. IX. 203)

<sup>10</sup> Третья смешала в кратере серебряной воду с медвяным, Сладким вином; на столы же поставили кубки златые. (Od. X. 356–357)

<sup>11</sup> Дам пировую кратеру богатую; эта кратера Вся из сребра, но края золотые, искусной работы... (Od. IV. 615–616.)

<sup>12</sup> Жертвогодатель их был он и подле кратеры на самом Крае стола за обедом садился... (Od. XXI. 145, 146)... С своею он цитрой в руках к потаенной прижавшись Двери, стоял там, колеблясь рассудком, не зная, что выбрать... (XXII. 332, 333) Цитру свою положив звонкострунную бережно на пол Между кратерой

пер пишет<sup>13</sup>: «Геродот различает лесбийский кратер от аргонидского, но подробно описывает только последний. Он был украшен кругом выступающими головами грифонов и стоял на трех коленопреклоненных колоссах из бронзы, в семь локтей высотой<sup>14</sup>. Кроме них, упомянуты как отдельные разновидности лаконские и коринфские треножники. Сосуды для смешения вина с тремя ножками, изображавшими колоссов, как те, что были посвящены Гере в храме на Самосе и описаны Геродотом, представлены на египетских рельефах. Небольшая этруская глиняная модель также изображает подобные роскошные сосуды, которые были в древности во всеобщем употреблении».

На рис. 439 – темно-желтый терракотовый сосуд в форме бочонка с коротким носиком. Похожий терракотовый сосуд в форме бочонка можно увидеть на изображении темно-коричневого треножника (рис. 440), носик у которого со-

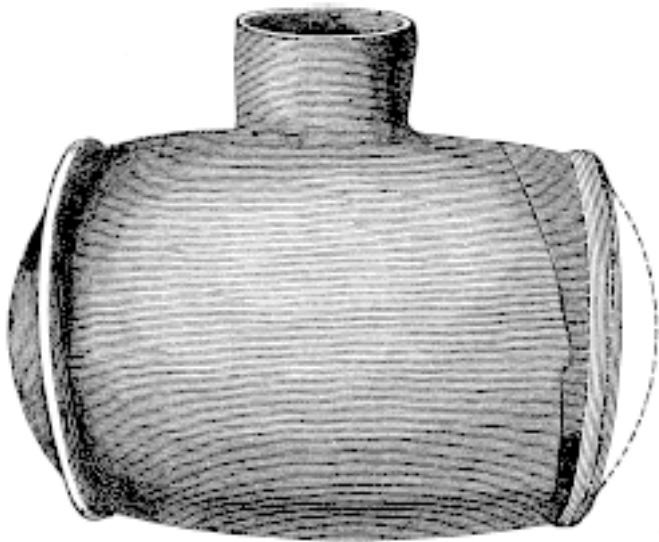
---

и стулом серебряногвоздным, поспешноК сыну Лаэртovu дивный певец подбежал...(XXII. 340, 341)

<sup>13</sup> *Semper G. Keramik, Tektonik, Stereotomie, Metallotechnik. Munchen, 1879. S. 16.*

<sup>14</sup> «...Они очищают кости от мяса и затем бросают в котлы местного изделия (если они под рукой). Котлы эти очень похожи на лесбосские сосуды для смешения вина, но только гораздо больше...Самосцы посвятили богам десятую часть своей прибыли – 6 талантов – и велели изготовить медный сосуд вроде аргонидского кратера. Вокруг чаши по верхнему краю был словно венец из голов грифонов. Этот-то сосуд они принесли в дар в храм Геры, установив его на подпорках в виде трех огромных коленопреклоненных бронзовых статуй в 7 локтей высотой» (*Геродот. IV. 61, 152*).

единен ручкой с бочонком. Похожие терракотовые сосуды в форме бочонка можно видеть в коллекции кипрских древностей в Лувре и Британском музее; но, за исключением Кипра, подобные сосуды, как я полагаю, не были найдены больше нигде. Г-н Филип Смит заметил мне, что «такие маленькие бочки (именуемые деревянными бутылками) обычно берут на сенокос и жатву английские фермеры и наполняют их пивом или сидром; сейчас их делают из полированного дерева, как фляжки для туристов».



*Рис. 439.* Любопытный терракотовый сосуд в форме бочки из царского дома. (1:6 натуральной величины. Найден на глубине 26 футов)



*Рис. 440.* Любопытный сосуд-треножник в форме бочонка. (1:4 натуральной величины. Найден на глубине 23 фута)

На рис. 441 – коричневый сферический сосуд-треножник, тулово которого разделено прочерченными линиями на пять больших и пять маленьких полей, перемежающихся в правильном порядке. Все большие поля заполнены точками. Горлышко сосуда имеет только  $\frac{1}{3}$  дюйма в диаметре. Я предполагаю, что этот маленький и изящный троянский треножник мог использоваться дамами для хранения ароматного масла, которое, как мы знаем из Гомера, использовали после бани. Он не мог употребляться как лампа – во-первых, потому, что он не приспособлен для такого использования; и, во-вторых, потому, что лампы были, судя по всему, полностью неизвестны в Греции и в Малой Азии до VI века до н. э. Не говоря уже о лампах доисторических городов, я не нашел

никаких следов ламп даже в архаических слоях эллинского, или эолийского, Илиона. Терракотовых ламп действительно много в слое руин Нового Илиона, но они почти все, видимо, принадлежат к римскому времени; едва ли среди них есть хоть одна, которая могла бы относиться к македонскому периоду. Фактически даже в Греции я никогда не видел терракотовой лампы, которую археологи могли бы отнести к более глубокой древности, чем V век до н. э. Безусловно, в течение всей Античности до V века до н. э. люди использовали для освещения факелы. Мы находим упоминание о них у Гомера<sup>15</sup> по случаю свадьбы, которую Гефест изобразил на щите Ахилла. Возможно, они представляли собой не что иное, как просто лучины из сосны или другого смолистого дерева, которые у поэта называются δαΐδες (от δαΐω); отсюда слово δᾶς, обозначающее «факел». Для освещения домов использовали жаровни или светец (λαμπτήρες), о которых говорится, что три таких стояли во дворце Одиссея и в них горело сухое дерево<sup>16</sup>.

---

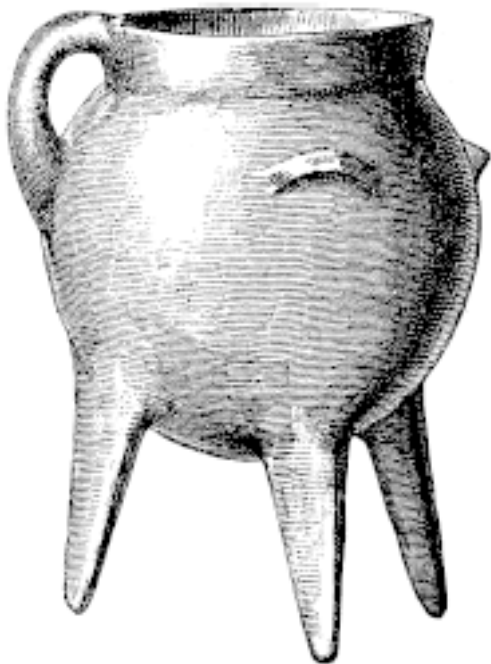
<sup>15</sup> Там невест из чертогов, светильников ярких при блеске  
Брачных песней при кликах, по стогнам градским провожают.(II. XVIII. 492, 493)

<sup>16</sup> Три посредине палаты поставив жаровни, наклали  
Много поленьев туда, изошренной нарубленных медью,  
Мелких, сухих, и лучиною тонкой зажгли их,  
смолистых Факелов к ним подложивши.(Od. XVIII. 307–310)



*Рис. 441.* Шарообразная ваза-треножник с прочерченным орнаментом. (1:4 натуральной величины. Найдена на глубине 29 футов)





*Рис. 442.* Сделанный на гончарном круге сосуд-треножник с ручкой и двумя выпуклыми украшениями в форме ушек

На рис. 443 я воспроизвожу большую блестящую темно-коричневую вазу с носиком на тулове и двумя ручками. Поскольку носик находится на нижней части тулова, то я не могу объяснить использование этой вазы иначе, нежели предположив, что ее ставили под источник, вода из которо-

го лилась через горлышко в вазу, и что «жаждущие души» прикладывали свои уста к маленькому носику, чтобы пить.



*Рис. 443.* Ваза с двумя ручками и носиком. (1:7 натуральной величины. Найдена на глубине 23 фута)

Небольшой желтый треножник-кувшин (рис. 444) снабжен двумя ручками в форме рогов и носиком на верхней части тулова. Я предполагаю, что этот сосуд, поскольку он довольно небольшой, мог служить бутылочкой для кормления

ребенка. Единственным его украшением являются две прочерченные линии вокруг горлышка.



*Рис. 444.* Ваза-треножник с двумя ручками типа рожков и носиком на тулове. (Натуральная величина. Найдена на глубине 26 футов)

На рис. 445 – блестящий желтый кувшин с горлышком-трилистником, одной ручкой и носиком на тулове. Весьма любопытна красная чаша с рис. 446 в форме корзины с ручкой над горлышком и носиком на нижней части тулова. Терракотовый сосуд с подобной ручкой над горлышком и носиком на тулове я нашел во время раскопок в Тиринфе. Он

хранится в музее Микен в Афинах. Точно так же любопытна маленькая светло-красная ваза (рис. 447), у которой на одном боку есть большой носик. Все эти три последних сосуда не могли, по моему мнению, служить ничем иным, кроме как бутылочками для кормления детей. Похожие терракотовые сосуды с носиком на тулове часто встречаются в гробницах Кипра, а также в древних египетских погребениях, и их можно видеть в коллекциях кипрских и египетских древностей Лувра и Британского музея; в последнем также хранятся два похожих сосуда, найденные в гробнице в Иалисе на Родосе.



Рис. 445–453. Бутылочки для кормления детей, чаши и т. д. (1:4 натуральной величины. Найдены на глубине от 19

до 26 футов)

На рис. 448 – небольшой кувшин без ручки. Кувшины подобной формы, сделанные вручную, были найдены в Сихаломе, в Венгрии, и выставлены под № 15–18 в стеклянной витрине IX в Национальном музее в Будапеште. Сделанные на гончарном круге кувшины такой формы найдены также в Голландии и, как сообщил мне профессор Вирхов, весьма обычны в Лужице (Лаузиц). Рис. 449 – небольшая чаша с двумя ручками; рис. 450 – очень маленькая чаша с большой изогнутой ручкой: две чаши подобной формы, но несколько большего размера находятся в коллекции профессора Вирхова: он обнаружил их в ходе своих раскопок на кладбище Заборово. Рис. 451 – небольшой кувшин: кувшины ручной работы, похожие на этот, найденные в Сихаломе, также находятся в Национальном музее в Будапеште под № 10, 14, 20, 21, в стеклянной витрине IX. Рис. 452 – маленькая ваза-треножник с выступами с отверстиями для подвешивания; рис. 452 – маленькая чаша, как № 11, найденная в Сихаломе; рис. 454 – маленькая шарообразная ваза-треножник с двумя точками на тулове.



*Рис. 454. Шарообразная ваза-треножник. (1:4 натуральной величины. Найдена на глубине 29 футов)*

Теперь я перехожу к тарелкам. Почти все они сделаны на гончарном круге и в этом случае всегда лишь слегка обожжены, не отполированы и исключительно грубы; однако встречается также и достаточно большое количество тарелок, сделанных вручную: все такие тарелки хорошо отполированы и обожжены чуть сильнее. Тарелки, сделанные на гончарном круге, всегда имеют желтый цвет глины и в основном довольно мелкие; те, что сделаны от руки, или темно-коричневые, или красные и обычно побольше. У тарелок, сделанных от руки, никогда нет ручек; однако у тех, что побольше, ручной работы, обычно есть одна или две ручки. Рис. 455–460 представляют пять грубых, сделанных на гончарном круге тарелок вместе с большой, сделанной от руки ручкой (на них сверху). Опять-таки рис. 461–468 изображают восемь грубых тарелок, сделанных на гончарном круге.



*Рис. 455–460.* Неотполированные мелкие и глубокие тарелки из грубой глины с полированной тарелкой ручной ра-



боты сверху. (1:5 натуральной величины. Найдены на глубине от 23 до 28 футов)



*Рис. 461–468.* Неотполированные мелкие и глубокие тарелки из грубой глины. (1:5 натуральной величины. Найдены на глубине от 23 до 28 футов)

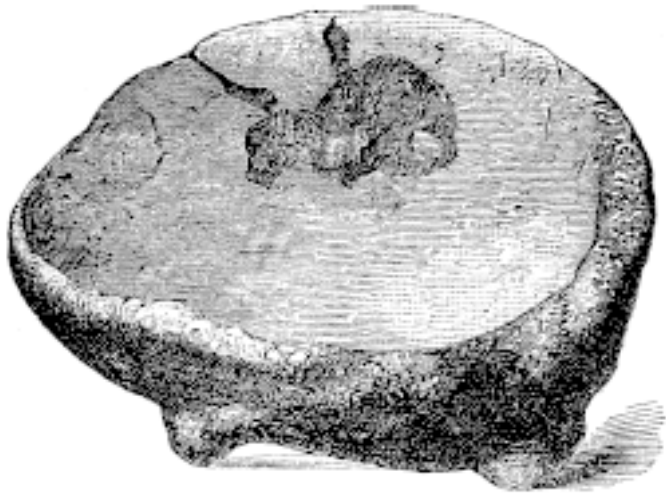
Похожие очень грубые неотполированные тарелки, сде-

ланные на гончарном круге, можно увидеть в коллекциях как ассирийских, так и кипрских древностей в Британском музее. Как любезно сообщил мне доктор Йозеф Хампель, они также часто встречаются в раскопках в Мадьяраде в Венгрии. Профессор Вирхов пишет мне, что тарелки той же формы, но с отполированной поверхностью весьма обычны в Германии. Ни на одной из сделанных на гончарном круге троянских тарелок нет следов употребления и износа. Это тем более удивительно, что из-за их грубой работы и хрупкости любой порез ножом оставил бы на них глубокий след. Точно так же, как греки во времена Гомера («к сладостным яствам предложенным руки герои простерли»)<sup>17\*</sup>, так же, конечно, и троянцы не использовали ни ножей, ни вилок, но ели только руками; тем не менее я думаю, что следы длительного использования на тарелках все равно должны были бы быть. Этих сделанных на гончарном круге тарелок очень много: на небольшом плато, образованном внешней и внутренней стенами, которое я обычно называю башней, я нашел на площади 20 квадратных футов 13 целых тарелок и 12 разбитых, которые мне удалось легко сложить. Заслуживает особого внимания то, что эти сделанные на гончарном круге тарелки очень редки в руинах следующего, четвертого города, в котором, с другой стороны, тарелок, сделанных вручную, очень много.

---

<sup>17\*</sup> Эта формула неоднократно повторяется у Гомера, например в «Илиаде» (IX. 91, 221 и др.).

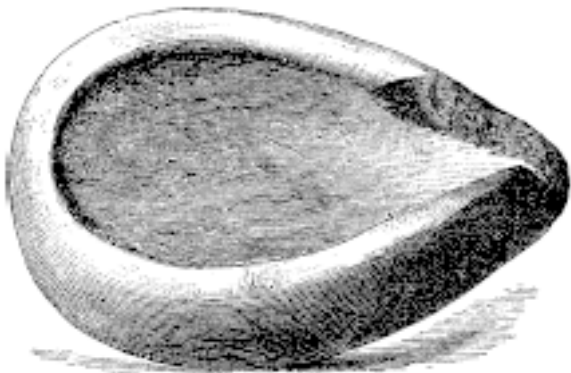
Рис. 469 представляет собой тигель из терракоты на четырех ножках, лишь слегка обожженный, который, как заявил мой друг, прославленный специалист по металлургии доктор Джон Перси, является одним из самых ценных предметов всей моей троянской коллекции. Возможно, он ценит ее так высоко из-за остатков расплавленного металла и блесков золота, найденных на ней. Профессор У. Чандлер Робертс, который тщательнейшим образом осмотрел этот предмет и проанализировал часть содержащегося в нем металла, любезно предоставил мне следующую заметку на этот счет: «Сосуд, судя по всему, глиняный, содержит зерна кварца. Очевидно, он использовался при каких-то операциях, связанных с золотой металлургией, поскольку капли этого металла можно легко разглядеть на внутренней поверхности. Часть сосуда покрыта пузырчатым шлаком и содержит фрагмент карбоната меди, смешанного с кристаллами красной окиси меди. Возможно, что этот похожий на блюдо сосуд был заполнен пеплом от костей и использовался в качестве «пробника» для купелирования золота или серебра; однако мне не удалось обнаружить присутствие никакой примеси свинца, что практически полностью подтвердило бы эту гипотезу».



*Рис. 469.* Глиняный тигель на четырех ножках. Содержит частицы меди и золота, все еще приставшие к поверхности. (Почти половина натуральной величины. Найден на глубине 23 фута)

Этот тигель был также сделан из грубой глины, смешанной с навозом, чтобы сделать его прочнее.

На рис. 470 – слегка обожженный тигель, похожий на блюдце, но без ножек.



*Рис. 470.* Глиняный тигель. (Почти половина натуральной величины. Найден на глубине 26 футов)

На рис. 471—473 — небольшие, похожие на лодочки чаши из лишь слегка обожженной глины, которые, по мнению доктора Перси и профессора Роберта, также использовались в металлургии, и особенно для очистки золота или серебра. Для этой цели теперь к драгоценному металлу добавляют вчетверо большее количество свинца и оставляют его в огне, пока свинец не испарится. Таким образом, едва ли придется сомневаться в том, что процесс очистки был практически таким же во все эпохи Античности. Я обращаю особое внимание на форму сосуда с рис. 471. Поскольку он сужается к правому концу, не является ли он копией древнего корабля, причем с каждой стороны четыремя вертикальными черточками обозначены весла? Сосуд, несколько напомина-

ющий этот, был найден на стоянке Локра на озере Бьенн<sup>18</sup>.



*Рис. 471–473.* Небольшие, похожие на лодочки чашки из высушенной на солнце глины. (Почти половина натуральной величины. Найдены на глубине от 22 до 26 футов)

Весьма любопытны маленькие терракотовые ложечки (рис. 474 и 475), которые, поскольку они обожжены лишь слегка, также могли использоваться троянскими металлургами. Похожие ложки очень редки в Гиссарлыке; редки они и в других местах. Сломанная ложка похожей формы была найдена в поселении каменного века в Инцигхофене<sup>19</sup>. Три дру-

<sup>18</sup> Gross V. Les dernières Trouvailles dans les Habitations lacustres du Lac de Bienne. Portentruiy, 1879. Pl. II, № 11.

<sup>19</sup> Lindenschmidt L. Op. cit. Bl. XXVI, № 1.

гих подобных экземпляра были найдены в Дозмате в графстве Ваш и в Тиса-Уге в графстве Хевеш в Венгрии<sup>20</sup>. Сломанная терракотовая ложка, обнаруженная в Сихаломе, выставлена под № 38 в стеклянной витрине IX в Национальном музее в Будапеште. Две такие терракотовые ложечки были найдены в озерных жилищах каменного века на стоянке Овернь на озере Невшателъ<sup>21</sup> и на стоянке Жерофин на озере Бьенн<sup>22</sup>. Профессор Вирхов сообщил мне, что ложки из обожженной глины иногда встречаются в древних могилах на востоке Германии.

---

<sup>20</sup> *Hampel J.* Antiquités préhistoriques de la Hongrie. Pl. XIII, № 18, 20, 22.

<sup>21</sup> *Gross V.* Deux Stations lacustres, Moeringen et Auvernier. Neuveville, 1878. Pl. XII, 4.

<sup>22</sup> *Gross V.* Les dernières Trouvailles dans les Habitations lacustres du Lac de Bienne. Portentrui, 1879. Pl. II, № 12.

474



475




*Рис. 474, 475. Терракотовые ложки. (Половина натуральной величины. Найдены на глубине от 22 до 26 футов)*

Рис. 476 изображает в половину натуральной величины воронку из слюдяного сланца. Воронки из терракоты той же формы часто встречаются во всех трех верхних доисторических городах в Гиссарлыке; однако данная воронка – единственная каменная воронка, которую я когда-либо находил. Я полагаю, что эти воронки использовались в металлургии. Профессор Сэйс заметил мне, что похожая воронка из терракоты, помеченная кипрскими буквами, была обнаружена



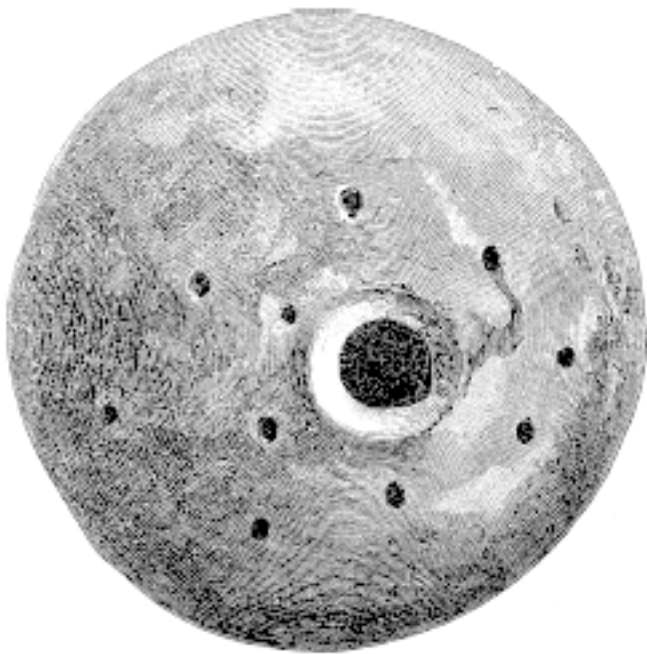
покойным г-ном Джорджем Смитом под полом дворца Ашшурбанипала в Куюнджике, и он предполагает, что она использовалась в качестве мерки. Две воронки из терракоты

точно такой же формы, каждая помеченная знаком , были найдены мною в пятом доисторическом городе Гиссар-лыка. Они воспроизведены в книге на своем месте<sup>23</sup>. Рис. 477 и 478 – большие, хорошо отполированные лощеные воронки из терракоты полушаровидной формы, с отверстиями, напоминающими решето.

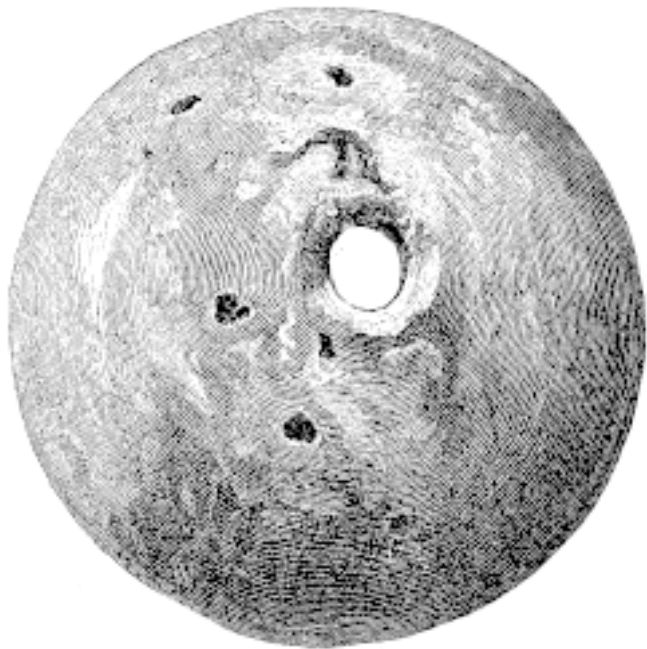


*Рис. 476. Воронка из слюдяного сланца. (Половина натуральной величины. Найдена на глубине 26 футов)*

<sup>23</sup> См. рис. 1338 и 1339.

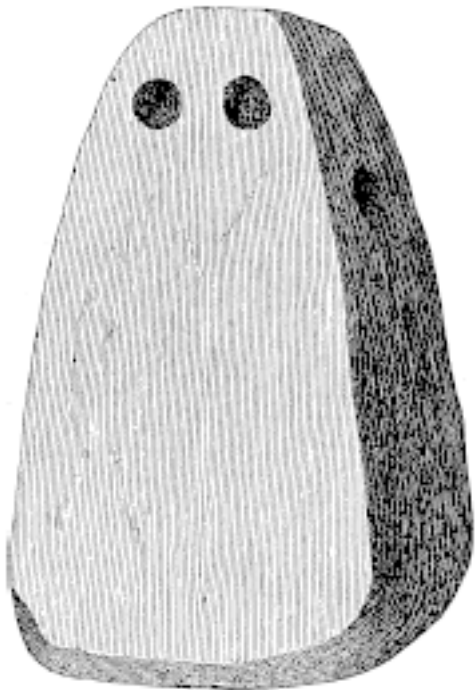


*Рис. 477.* Большая воронка из терракоты в виде полушария с отверстиями наподобие сита. (Половина натуральной величины. Найдена на глубине 26 футов)



*Рис. 478.* Большая воронка полушаровидной формы с отверстиями наподобие решета. (Половина натуральной величины. Найдена на глубине 26 футов)

На рис. 479 – сплошной кусок терракоты с отверстием от одного бока до другого; спереди у него два не очень глубоких отверстия в виде глаз. Этот предмет мог служить грузиком для прялки или для рыболовной сети.



*Рис. 479.* Фрагмент из терракоты с двумя неглубокими отверстиями спереди наподобие глаз и отверстием от одного бока до другого. (Половина натуральной величины. Найден на глубине 26 футов)

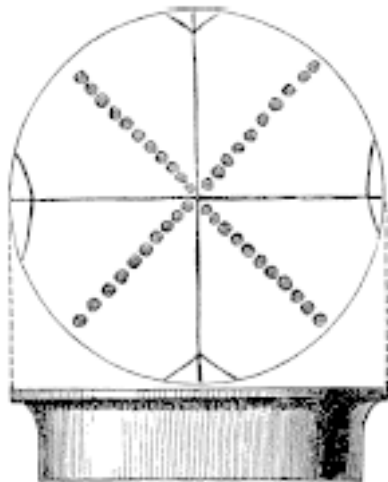
На рис. 480 – слегка обожженный предмет из терракоты в форме кубка с отверстиями наподобие решета; он не может быть ничем иным, как курильницей. Два подобных сосуда,

которые профессор Вирхов считает курильницами, находятся в его коллекции древностей из Заборова в Позене. Похожие курильницы хранятся в Меркишес-музее в Берлине.



*Рис. 480.* Курильница из слегка обожженной глины в виде кубка с отверстиями наподобие решета. (Половина натуральной величины. Найдена на глубине 23 фута)

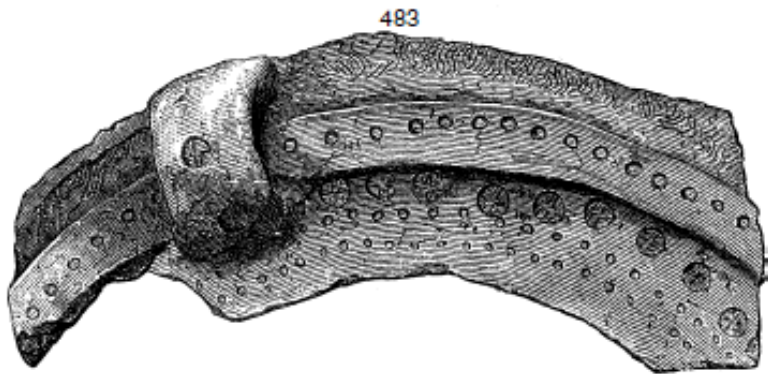
На рис. 481 – очень красивый красный лощеный сосуд в форме цветочного горшка. Его плоское дно украшено геометрическим орнаментом и крестом из точек. Гравюра воспроизводит вид сбоку на этот любопытный сосуд; орнамент воспроизведен над ним. Эта крышка от вазы находит свой аналог в том, что мы видим на вазе, найденной близ Губена в Лужице (Sessional Report of the Berlin Society for Anthropology. 21 July, 1877. Pl. XVII, № 5).



*Рис. 481.* Сосуд в форме цветочного горшка с прочерченным орнаментом. (1:6 натуральной величины. Найден на глубине 26 футов)

На рис. 482 и 483 фрагменты очень большой красной вазы, украшенной попеременно широкими лентами, наполненными разнообразными черточками и рядами маленьких и больших отпечатков штампов, воспроизводящими рельефные кресты; даже ручки украшены отпечатками с подобными крестами. Эти фрагменты, очевидно, подверглись воздействию очень высокой температуры во время пожара, поскольку они обожжены полностью. Профессор Сэйс заметил мне, что «кружки с крестами в них напоминают вавилонские розетки, любимый вавилонский и хеттский орнамент».

Профессор Вирхов заметил мне, что он видел похожий орнамент на терракотовых сосудах, найденных в Болонье.



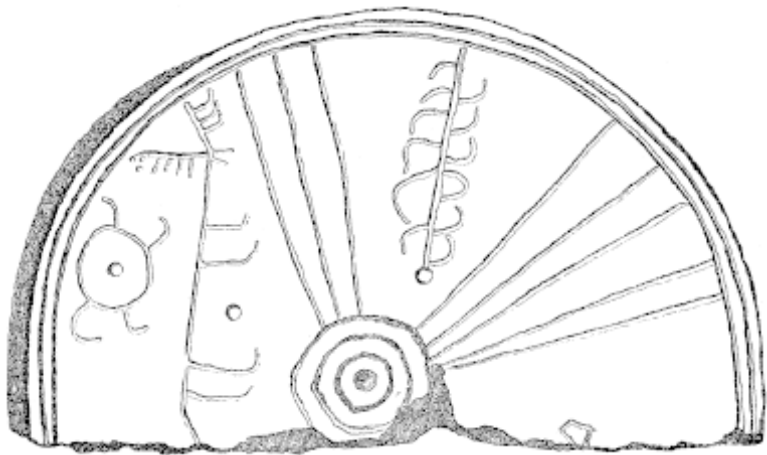
*Рис. 482, 483. Фрагменты большой красной вазы с любопытным штампованным орнаментом. (Почти 1:5 натуральной величины. Найдены на глубине 26 футов)*

Находка с рис. 484 представляет собой фрагмент серой крышки от вазы с прочерченным геометрическим орнаментом, изображающим оленя и еще одно животное – возможно, имелась в виду каракатица; однако профессор Вирхов считает, что первобытный троянский художник хотел изобразить черепаху. Здесь мы также видим орнамент типа растительного; возможно, имелось в виду дерево. Похожий прочерченный орнамент весьма обычен на троянских пряслицах<sup>24</sup>. Рис. 485 воспроизводит терракотовый волчок; на рис. 486 любопытная погремушка из черной терракоты, украшенная прочерченными линиями; на ручке есть отверстие для подвешивания. В погремушку вложены небольшие кусочки металла; возможно, это детская игрушка. На рис. 487 еще одна погремушка с кусочками металла внутри; как и в другой, в ней нет отверстия. Она сделана в форме женщины, которая сложила руки на груди; головы нет; ожерелье обозначено тремя горизонтальными линиями и орнамент на груди – шестью вертикальными линиями. Хотя она и была найдена на глубине 20 футов, погремушка, безусловно, принадлежит третьему, или сожженному, городу, как и по своему характеру, так и потому, что на ней видны отметины от пожара, в который она попала.

---

<sup>24</sup> См. рис. 1867, 1879–1882, 1885, 1886, 1951 и 2000.





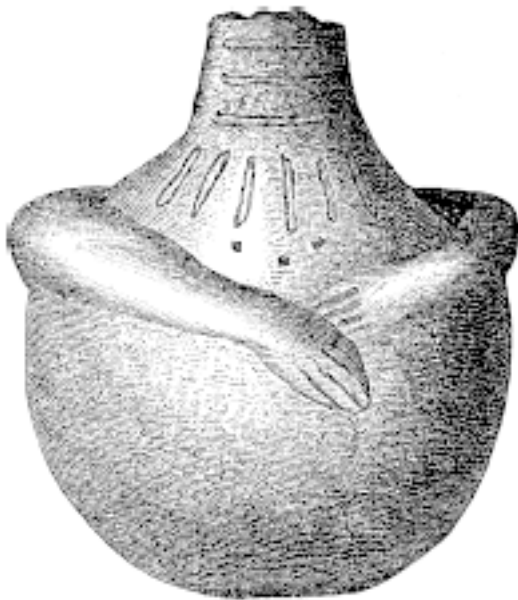
*Рис. 484.* Крышка вазы из терракоты с прочерченным орнаментом, воспроизводящим дерево, оленя и, возможно, каракатицу. (Половина натуральной величины. Найдена на глубине 26 футов)



*Рис. 485.* Волчок из терракоты. (Половина натуральной величины. Найден на глубине 23 фута)



*Рис. 486.* Любопытная погремушка из терракоты. (Половина натуральной величины. Найдена на глубине 23 фута)



*Рис. 487.* Погремушка из терракоты в виде женщины; голова отсутствует. (2:3 натуральной величины. Найдена на глубине 20 футов)

Рис. 488 и 489 воспроизводят ручки от щеток из особого вида плотной и очень чистой желтой глины с отверстием для подвешивания; множество небольших отверстий, которые видны в нижней части на рис. 488 и которые есть и на рис. 489, служили для фиксирования щетины или любого другого материала, из которого могла быть сделана щетка. Профессор Ландерер, который очень тщательно рассмот-

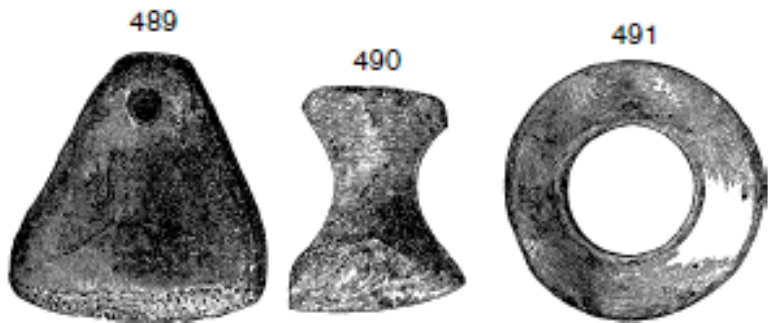
рел эти ручки для щеток, написал мне следующее замечание на данную тему: «Мне удалось извлечь из трех из этих маленьких отверстий остатки какого-то материала, которые, когда их положили в платиновую ложечку и подожгли, пахли не животной, но какой-то растительной материей. Таким образом, я полагаю, что в отверстия вставлялись небольшие стебельки растений вроде тех, которые и сегодня используют в качестве зубочисток, например финикийский венчик; они и составляли собственно щетку. Кроме того, отверстия эти слишком велики для щетины, если только не вставить несколько щетинок в одно отверстие»<sup>25</sup>.



*Рис. 488. Терракотовая ручка троянской щетки с отверстиями, в которые вставлялась щетина. (Половина натуральной величины. Найдена на глубине 33 фута)*

---

<sup>25</sup> Это не может служить возражением, поскольку обычные щетки всегда делают, вставляя пучок щетины в одно отверстие.




*Рис. 489–491. Ручка щетки из сушеной глины, предмет из терракоты и кольцо из перламутра. (1:3 натуральной величины. Найденны на глубине от 26 до 32 футов)*

На рис. 490 – предмет из слегка обожженной глины, который, возможно, служил для чесания льна. На рис. 491 – кольцо из перламутра.

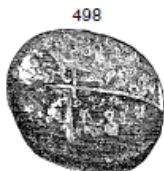
На рис. 492–499 – восемь печатей из очень слабо обожженной глины. Печать с рис. 492 снабжена ручкой с отверстием для подвешивания на шнурке. Очень любопытны нанесенные на ней знаки, которые напоминают буквы какой-то письменности. Профессор Сэйс заметил мне: «Все знаки представляют один и тот же символ, который по форме идентичен со знаком, который мы видим как в хеттских, так и в кипрских надписях; в последних он читался как *ne*; именно таково могло быть происхождение троянской сва-

стики». На печати с рис. 493 мы видим два креста, из которых один прочерчен, другой выдавлен точками. На рис. 494 прочерчены зигзагообразные линии и несколько прямых линий; образец на рис. 495 опять-таки украшен прочерченными

ми крестами. На рис. 496 мы видим  с ветвями, закрученными в две спирали; на рис. 497 нет ничего, кроме точек; и на рис. 498 прочерченный крест и точки. Мой друг г-н Панагиотес Эвстратидес, генеральный директор древностей в Греции, заметил мне, что образец с рис. 493 мог быть не печатью, а пуговицей или ручкой от крышки вазы. Может быть, оно и так, но все остальные определенно печати.



*Рис. 492. Печать из терракоты. (Половина натуральной величины. Найдена на глубине 26 футов)*

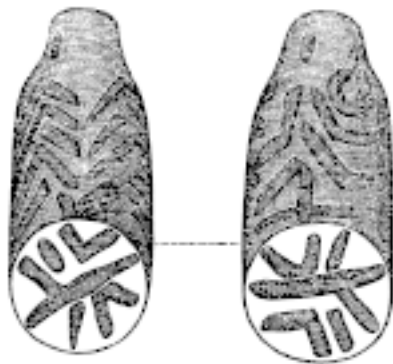


*Рис. 493–498. Шесть печатей из терракоты. (7:8 натуральной величины. Найдены на глубине от 26 до 35 футов)*

Самая любопытная из всех – это терракотовая печать с рис. 499, в которой есть отверстие для подвешивания. На обеих сторонах ручки прочерчен орнамент в виде елочки, и на третьей стороне, справа от среза, прочерчена надпись, в которой, как говорит профессор Сэйс, «легко можно узнать знаки, которые встречаются также в кипрской слоговой азбуке. Кипрский знак, означающий е, здесь в более древней форме, чем любые знаки, которые можно найти на самом Кипре, выгравирован на штампе печати». Обе надписи, как на ручке, так и на печати, проанализированы профессором Сэйсом в приложении о троянских надписях<sup>26</sup>. Самую пора-

<sup>26</sup> См. приложение профессора Сэйса, где также дана более качественная гравюра с изображением этой печати.

зительную аналогию к троянским печатям дают терракотовые печати, обнаруженные в Пилине в Венгрии<sup>27</sup>; на них мы видим кружки, звезды, кресты, ромбы и другие геометрические фигуры.



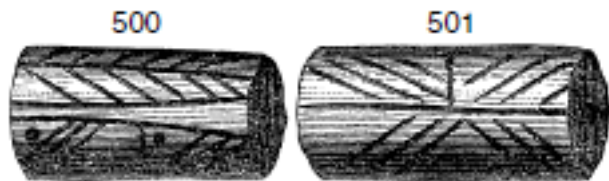
*Рис. 499.* Терракотовая печать с надписью. (Примерно 1:3 натуральной величины. Найдена на глубине 23 футов)

Рис. 500 и 501 воспроизводят две стороны терракотового цилиндра с отверстием; он украшен прочерченным орнаментом, изображающим дерево, и геометрическим орнаментом. На рис. 502 и 503 все стороны цилиндра из синего полевого шпата; на каждой стороне вырезан двойной цветок, увенчанный с одной стороны полуромбом или наконечником стрелы и с другой – знаками (возможно, это имя вла-

<sup>27</sup> *Hampel J.* Op. cit. Pl. XIII, № 4–9.



дельца) внутри картуша<sup>28</sup>. Он был найден в царском доме. На рис. 504 и 505 я воспроизвожу две двойные прялки в виде волчков; они сделаны из очень высококачественной темно-желтой глины и хорошо отполированы. Волчок с рис. 504 сверху и снизу декорирован прочерченным орнаментом, с рис. 505 – только сверху; возможно, орнамент изображает цветы. Похожие двойные пряслица встречаются нечасто. Я собрал их всего двадцать пять.



*Рис. 500, 501. Терракотовый цилиндр с прочерченным орнаментом из слоя сожженного города. (Половина натуральной величины)*



*Рис. 502, 503. Резной цилиндр из синего полевого шпала*

<sup>28</sup> Более точное воспроизведение этих знаков дано профессором Сэйсом в приложении.

та. Из дворца. (Натуральная величина. Найден на глубине 30 футов)



*Рис. 504, 505.* Двойные пряслица блестящего желтого цвета из слоя сожженного города. (Половина натуральной величины)

Рис. 506—511А, В воспроизводят орнамент семи терракотовых пряслиц. Пряслице с рис. 511 было найдено в царском доме; весьма любопытны изображенные на нем маленькие фигурки, напоминающие лица. Различные формы пряслиц, которые встречаются в третьем, сожженном городе, можно увидеть на литографированных иллюстрациях в конце этой книги на рис. 1806—1808, 1810, 1812 и 1815. Пряслица всех этих форм встречаются действительно в огромнейшем количестве, за исключением образца с рис. 1806: он редок и встречается только неорнаментированным; почти половина всех обнаруженных мной пряслиц имеют прочерченный орнамент, основные примеры которого я даю на иллюстрациях. Глубина, на которой было найдено каждое пряс-


лице, помечена в метрах; таким образом, все те, что помечены от 7 до 10 метров (то есть от 23 до 33 футов) включительно, можно считать собранными в третьем, или сожженном, городе. Среди самых частых узоров – узоры с рис. 1817 и 1818, где изображен крест с большой точкой на каждом конце, и узор с рис. 1820, где также фигурирует крест. Узор с рис. 1822 встречается довольно редко, как и с рис. 1825; с рис. 1824 встречается часто. Найден только один образец (рис. 1826), который воспроизводит две свастики и другие непонятные знаки. Однако я должен обратить внимание на сходство верхней фигуры с той, что мы видим ниже, на рис. 1883, где безусловно имелся в виду человек с поднятыми руками. Узоры с рис. 1827 на пряслицах очень часты; те, что на рис. 1830–1832, 1834 и 1836, встретились лишь однажды. Очень частый узор – тот, что на рис. 1833; его идея, возможно, воспроизводит движущееся колесо. Узоры как на рис. 1840, 1841 и 1848 повторяются часто, особенно последний; в третьем городе, а также в двух последующих он встретился несколько сотен раз. Образцы с рис. 1842 и 1843 встречаются лишь однажды; образцы с рис. 1844 – иногда; с рис. 1846 – лишь однажды. Образец с рис. 1853 также




встретился лишь однажды; в то время как узоры с (рис. 1851, 1855 и 1859) очень распространены. Узор как на рис. 1856 был найден множество раз, однако с рис. 1857 и 1860 – только однажды; на последнем, возможно, изоб-

ражены какие-то знаки письменности. В узоре с рис. 1862




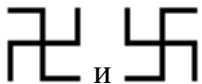
мы опять видим знак , повторяющийся пять раз; здесь изогнуты только его ветви, и центр этого любопытного креста занят кругом с точкой. Этот узор нередок. Мы снова ви-





дим  с его ветвями на спиралях на рис. 1868; этот узор также встречается часто. Знаки с рис. 1869, видимо, знаки письменности, как и с рис. 1870, встречаются лишь одна-



жды. Узор с рис. 1872, в котором мы видим  наряду с горящими алтарями, повторяется множество раз; те, что на рис. 1873–1876 и 1878, – лишь однажды; на всех мы ви-



дим  и  наряду с другими знаками. Частый узор – на рис. 1877, где мы видим четырех животных; возможно, имелись в виду зайцы.

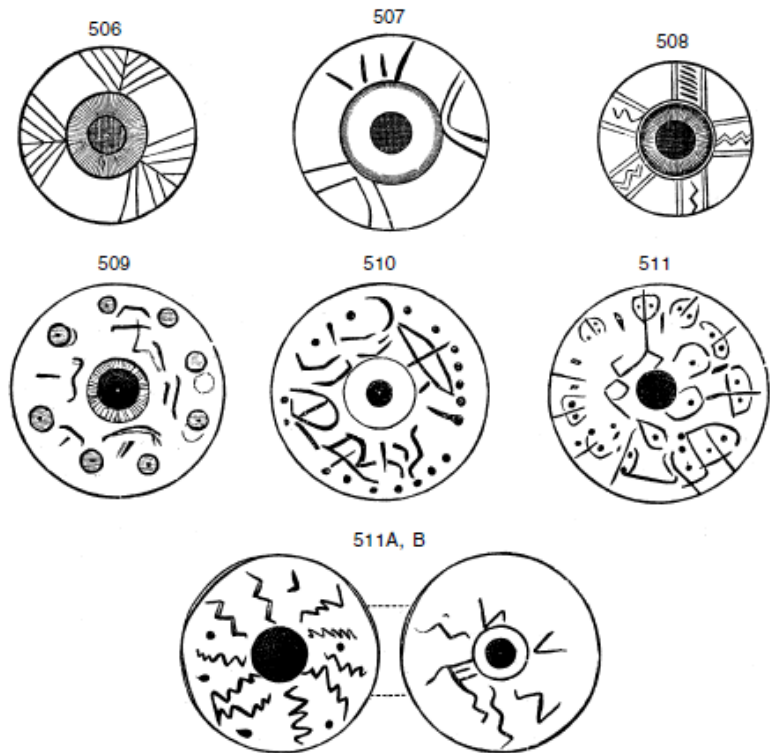


Рис. 506—511А, В. Семь пряслиц из терракоты с прочерченным орнаментом. (Натуральная величина. Найдены на глубине 26 футов)

На рис. 1881 мы видим очень грубое геометрическое изображение трех животных с рогами; возможно, имелись в виду олени. Три оленя, несомненно, также должны быть



изображены на любопытном узоре с рис. 1883, хотя у двух из них только три ноги. Похожие очень грубые геометрические изображения оленей или других животных вырезаны на нескольких лицевых урнах, найденных в провинции Поммерель близ Данцига; в основном они хранятся в музее Данцига, другие – в Королевском музее в Берлине.

Полностью аналогичен геометрическим изображениям оленей геометрический рисунок человека с поднятыми руками, который мы видим на том же пряслице с рис. 1883. Похожие геометрические изображения оленей, но с четырьмя ногами видны также и на рис. 1884; пряслица, украшенные этими животными, встречаются часто. Самый грубый рисунок животных, который только можно себе вообразить, виден на рис. 1885; у одного только три ноги, у другого – только один рог. Опять-таки на рис. 1886 мы видим троих четвероногих, нарисованных несколько лучше: у одного из них птичья голова, вполне сносная; рога, судя по всему, только у одного.

Узоры на пряслицах (рис. 1887, 1888, 1890 и 1891) встречаются часто. Узор на рис. 1892 уникален; узоры с рис. 1893 и 1896 очень распространены. На рис. 1894 первобытный резчик, несомненно, пытался изобразить четыре свастики, однако одна из них у него не получилась. Любопытный узор – с рис. 1897, с его треугольниками и пятнадцатью зигзагообразными линиями; далее, интересны узоры с орнаментами типа растительных (рис. 1898–1901, 1903 и 1904). Похожий

штампованный узор, как мы видим, вырезан на плитах местного нижнесилурийского песчаника внутри гробницы Оллама Фодлы<sup>29</sup>, знаменитого монарха и законодателя Ирландии, где мы также находим орнамент, представленный на верхнем и нижнем поле рис. 1907 и на верхнем поле рис. 1908. Пряслица редко бывают орнаментированы более чем с одной стороны; однако образец на рис. 1902 украшен с обеих сторон – на одной прочерченным цветочным орнаментом, на другой – насечками в форме полумесяцев. На верхнем поле рис. 1909 показан пламенеющий алтарь; мы опять-таки видим четыре таких горящих алтаря на рис. 1914, еще шесть – на рис. 1913, пять – на рис. 1915, три – на рис. 1916. На рис. 1912 мы опять видим (повторенным пять раз) тот любопытный знак письменности, который покойный ориенталист Мартин Хауг из Мюнхена прочел как *si*. Рис. 1919 сплошь орнаментирован зигзагообразными линиями; здесь




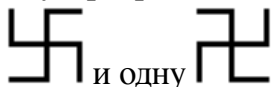
также есть одно  и одно . Нет никаких примеров точного повторения где-либо узоров на каком-либо из следующих предметов: рис. 1918–1922. На рис. 1921 мы опять видим зигзагообразные линии, как и на рис. 1923; этот узор, а также узор с рис. 1925 встречается множество раз, как и узор с рис. 1924, где мы опять видим горящий алтарь. Образец на рис. 1926 украшен зигзагообразными линиями и крестами. Узоры с рис. 1927 и 1932 попадают очень часто; с рис. 1930



<sup>29</sup> Conwell E.A. Op. cit.

– много раз, как и с рис. 1933. Образцы на рис. 1934–1936 и 1938 встречаются только однажды. На последнем пряслице мы опять видим, по доктору Хаугу, букву *si*. Я обращаю особое внимание читателя на прекрасный орнамент с рис. 1940, который встречается много раз, а также с рис. 1945, который встречается только раз. Образцы на рис. 1941, 1943 и 1944 встречаются часто; узор с рис. 1942 больше не встретился. Очень любопытен узор с рис. 1946, где мы видим горящий




алтарь, , солнце, четыре точки и черточки. Этот узор, а также узор с рис. 1948 и 1947 (в последнем мы также видим



две  и одну ) встречается лишь однажды. Знаки с рис. 1949, где мы опять видим зигзагообразную линию, воз-



можно символ молнии, и  встречаются множество раз; орнаменты с рис. 1950 также попадают часто. Есть только по одному примеру узоров с рис. 1956 и 1959, которые имеют форму диска, и с рис. 1957. Орнамент с рис. 1958 встречается часто, как и с рис. 1964, где мы видим три цветка, но только на одной стороне. Образцы на рис. 1961–1963 встречаются лишь однажды. Орнамент с рис. 1966, 1968, 1969 и 1971 встречается только однажды; орнамент с рис. 1968 весьма замечателен, поскольку на нем весьма схематично изображены пять птиц со очень длинными шеями и клюва-




ми. Едва ли приходится сомневаться в том, что здесь первобытный художник пытался изобразить *аистов*, которые в троянскую эпоху должны были точно так же изобиловать в Троаде, как и теперь.


Но еще более интересна фигура, которую мы видим на рис. 1971; если сравнить ее с той, что изображена сверху на рис. 1826, и с фигурой на нижней части рис. 1883 – а последняя не может быть ничем иным, кроме схематично изображенного человека, – то мы можем быть вполне уверены, что и здесь должен быть изображен мужчина с поднятыми руками, его ноги обозначены двумя косыми линиями. Какими бы грубыми и даже жуткими ни были эти изображения наших собратьев-людей, они представляют огромный интерес для нас, если мы увидим в них предтечу шедевров искусства эпохи Перикла. Но мы уже видели, что троянцы вполне могли слепить из глины сравнительно неплохие изображения людей и животных (см. рис. 190, 191, 226 и 333–340); почему же они чертили на своих пряслицах такие жуткие фигуры людей и животных, фигуры, которые своей грубостью превосходят грубейшие каракули дикарей в Африке? Есть ли какие-то аналогии между этим кошмарным искусством и другими ремесленными изделиями троянцев? Если мы посмотрим на керамику – грубую, но все же симметричной формы – или взглянем на множество золотых украшений, в которых видно так много художественного мастерства и которые могли быть только работой художествен-

ной школы, просуществовавшей много веков, — возможно ли предположить, что люди, столь далеко продвинувшиеся по пути цивилизации, могли бы сделать такие, грубейшие из грубых, изображения людей и животных, если только эти последние не были условными фигурками, которые должны были служить вотивными приношениями богу-покровителю, фигурками, освященными употреблением в течение веков? Это предположение, как кажется, определенно подтверждается самими фигурками: все они одинаково ужасны. Действительно, по-другому эту аномалию никак нельзя объяснить, поскольку если бы это объяснение было неправильным, то по крайней мере была бы какая-нибудь разница в стиле фигурок: некоторые из них могли бы быть плохими, другие — получше, и третьи — сравнительно терпимыми. Но точно так же, как обитатели четырех верхних доисторических городов с горячим благочестием были привержены к изготовлению традиционных и условных отвратительных совиных голов на своих священных вазах, с таким же горячим благочестием они были привержены и к традиционным и условным процарапанным изображениям жутких человечков и отвратительных фигурок животных на своих вотивных приношениях богине-покровительнице. По меньшей мере, мне кажется, что это единственный способ объяснить эти странные факты, для которых нигде нет никаких аналогий.

Пряслице с рис. 1970 было найдено на глубине 12 метров,

или 40 футов и, таким образом, может принадлежать ко второму городу. Но его узор встречается также и в третьем и четвертом городах. Узоры с рис. 1974 и 1975 встретились только однажды: я обращаю внимание читателя на любопытный знак на последнем, который может быть письменным знаком. Мы опять видим этот знак письменности, *si* Хауга, на рис. 1976. Два узора с рис. 1977, а также с рис. 1978, которые изображают цветок, встречаются очень часто; то же самое можно сказать о тех, что мы видим на рис. 1979 и 1981. Узор с рис. 1980 с зигзагообразными линиями встречается много раз. На рис. 1982 мы снова видим три свастики. Одним из наиболее обычных узоров является тот, что нанесен на рис. 1985. Рис. 1986 воспроизводит терракотовый шарик с кружком на каждом «полюсе» и зоной вокруг экватора, в которой мы на обеих сторонах видим круглую канавку; две канавки соединены кривой линией; кроме того, весь шарик орнаментирован точками. Похожие шарики, но без канавок и кривых линий встречаются очень часто. На узоре на рис. 1987 мы видим помимо обычных кривых ли-

ний  с изогнутыми ветвями, которые выходят из крута в центре. Похожий орнамент есть на пряслице с рис. 1989, но

здесь ветви у  прямые; узор на этом последнем пряслице вполне обычен. Орнамент точно как на рис. 1988 – с двумя свастиками, тремя изогнутыми линиями и тремя рядами

точек – встречается только однажды. То же можно сказать и об узоре на пряслице с рис. 1992, где мы видим несколько спиралей и тринадцать пучков из трех линий, перечерченных линиями из пяти точек в каждом. Очень замечательны знаки, которые мы видим на пряслице с рис. 1994; некоторые из них могут быть знаками письменности; однако если мы вернемся на несколько страниц раньше, то опять снова легко узнаем в большом знаке справа схематичное грубое изображение человека с поднятыми руками и ногами, протянутыми направо и налево; данное изображение человека оказалось более удачным, чем в уже описанных трех образцах, так как оно гораздо более симметрично. На пряслице с рис. 1996 изображены знаки письменности, которые будут объяснены в приложении о троянских надписях. Узор, который мы видим на пряслице с рис. 1995, весьма обычен.

Самым замечательным из всех найденных терракотовых шариков, безусловно, является рис. 1997, который я уже обсуждал выше<sup>30</sup>. Здесь на виде *b* мы видим два больших совиных глаза с четко обозначенными бровями, как и на многих идолах и нескольких «совиных» вазах; клюв показан черточкой, которая спускается вертикально от промежутка между глазами; слева от совиного «лица» мы видим (вид *a*) колесо с шестью спицами; справа от совиного «лица» (вид *c*) расположен большой круг с маленьким и под кругом, между ним и вертикальной чертой, еще один небольшой круг; сзади –


---

<sup>30</sup> См. Кн. 1. С. 486.

несколько вертикальных черт, видимо, как на многих идолах, изображают женские волосы. Эти волосы не представлены на гравюре; все остальное можно видеть на видах *a*, *b*, *c*, а также на подробном рис. 1998 под ними. Возможно, совиное «лицо» — это символ утра, восстающего между солнцем, представленным колесом и луной, показанной концентрическими кругами, под которой небольшим кружком обозначена утренняя звезда?

Очень любопытен также и терракотовый шарик с рис. 1999, который прочерченными линиями разделен на восемь полей; его развертка показана на рис. 2000; на одном из



полей мы видим , на другом — дерево, и во всех — группы точек. Профессор Сэйс заметил мне, что, судя по аналогии с вавилонскими цилиндрами, последнее может изображать планеты или звезды.

Все пряслица снабжены отверстиями; и хотя они сделаны из одной и той же грубой глины, смешанной с толченой слюдой, кварцем и кремнеземным камнем, при этом они хорошо отполированы и, очевидно, перед обжигом неоднократно облицованы в штукатурке из высококачественной глины; поэтому у них в основном лощеная поверхность. Они бывают красного, желтого, черного или зеленого цвета. Все пряслица третьего города, которые подверглись воздействию очень высокой температуры во время пожара, хорошо обожжены, и в основном их немедленно можно узнать по цвету; но да-

же и в других доисторических городах можно найти великое множество тщательно обожженных пряслиц, что совершенно неудивительно, поскольку из-за их небольшого размера огонь мог достичь их со всех сторон. Но в основном пряслица других доисторических городов, как и вазы, обожжены только наполовину. Глина у многих из тех, что обожжены хорошо, и особенно у черных, так плотна, что каждый думает, что это камень.

Все то же самое можно сказать и о шариках. Орнамент обычно прочерчен острым или заостренным инструментом из кости, дерева или кремня перед первым обжигом и заполнен белым мелом так, что узор бросается в глаза. На многих пряслицах и шариках этот белый мел из узора уже исчез; однако поскольку на многих сотнях пряслиц мы видим, что орнамент заполнен белым мелом, то можно с очень большой долей вероятности предполагать, что все орнаментированные пряслица были украшены именно так. Но мы часто видим пряслица с уродливыми царапинами, которые могли быть сделаны только после обжига заостренным куском кремня. На многих пряслицах прочерченный орнамент замечателен своим изяществом и симметрией, как, например, на рис. 1825, 1895, 1902, 1921, 1940 и 1945; однако в общем и целом он так же груб, как если бы это была первая попытка первобытного художника заняться изготовлением инталий.

Все рисунки пряслиц и шариков были сделаны месье Бюрнуфом и его высокообразованной дочерью, мадемуазель Лу-

изой Бюрнуф, которым здесь я приношу свою глубочайшую благодарность. Все пряслицы и шарики представлены в натуральную величину. Что касается нескольких пряслиц, для которых не показана глубина в метрах, то в этих случаях она неизвестна.

Для чего именно использовалась эта действительно громадная масса пряслиц – проблема, еще не решенная учеными окончательно, но поскольку практически все они так хорошо сохранились и поскольку лишь сравнительно немногие из них несут на себе следы какого бы то ни было использования, то я предполагаю, что все они или, по крайней мере, декорированные служили приношениями богине-покровительнице города, илионской Афине Эргане, чей Палладий, как уже говорилось, якобы упал с неба, с прялкой в одной руке и копьем – в другой.

Пряслиц из стеатита с отверстиями было найдено всего около пятидесяти, и из них только на одном есть узор из прочерченных кружков; в то время как, я уже говорил, орнаментированных и неорнаментированных пряслиц из терракоты я собрал более 18 тысяч. Во время моих раскопок в Микенах было найдено несколько сотен каменных пряслиц, в основном из стеатита, и только пять неорнаментированных из терракоты. Небольшие терракотовые диски диаметром от  $1\frac{3}{4}$  до 3 дюймов, несколько сотен которых было найдено во всех пяти доисторических городах Гиссарлыка, видимо, служи-

ли веретенами. Поскольку толщиной они только в  $\frac{1}{5}$  или  $\frac{1}{6}$  дюйма и слегка вогнутые, то нет никаких сомнений в том, что все они были вырезаны из разбитой керамики. У всех в центре есть отверстие. Похожие диски, обнаруженные в Сихаломе в Венгрии, можно увидеть в стеклянной витрине IX, № 2 и 4 в Национальном музее в Будапеште. Похожие диски также были найдены в Пилине<sup>31</sup> и в германских погребениях<sup>32</sup>. Мы можем сравнить с ними также так называемые «угольные деньги» из Киммериджа.

Я должен еще описать исключительный предмет с рис. 1809, который представлен в конце этой книги в половину натуральной величины. Он блестящий, желтого цвета, снизу совсем плоский; у него вертикальная ручка, украшенная прочерченным рисунком дерева и цветка. Рядом с ручкой справа есть отверстие, в которое можно вставить руку; таким образом, я полагаю, что этот инструмент мог использоваться для полировки новой и все еще не обожженной посуды.

Наконец, из различных глиняных предметов из третьего, сожженного города я воспроизвожу на рис. 512 совок, лишь слегка обожженный, с отверстием в виде трилистника и небольшой ручкой; на рис. 513 – небольшую чашку из очень грубого материала, не отполированную и лишь слег-

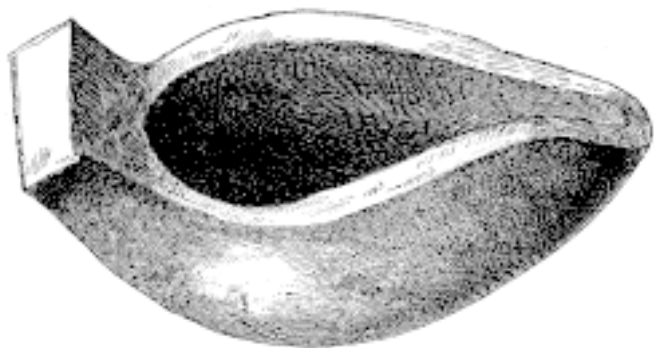
---

<sup>31</sup> *Hampel J.* Op. cit. Pl. XIII, № 37.

<sup>32</sup> Похожие диски хранятся в Меркишес-музее в Берлине, в Коллекции древностей великого герцога в Шверине и в других местах.

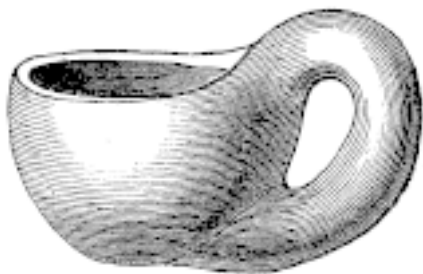


ка обожженную; чашка похожей формы, найденная в гробнице в Корнето, находится в Королевском музее в Берлине. Рис. 514 представляет собой крышку от вазы весьма замечательной и уникальной формы: она из массивной желтой глины, не отполирована и несет на себе следы сильного жара, воздействию которого она подверглась в пламени пожара. Ее нижняя часть вставлялась в вазу, как пробка, так что выдающаяся верхняя часть полностью закрывала горлышко и запирала его почти герметически весом крышки, который превышает 3 фунта. Похожую крышку вазы мы видели на рис. 304, однако у этой последней вся нижняя часть была полусферовидной формы и полая. Эти две крышки или пробки для ваз (рис. 304 и 514) находят себе аналогию в уже описанных крышках ваз, обнаруженных в Сихаломе в Венгрии и выставленных под № 26 и 27 в стеклянной витрине IX в Национальном музее Будапешта.



*Рис. 512. Совок из обожженной глины. (Половина нату-*

ральной величины. Найден на глубине от 23 до 26 футов)



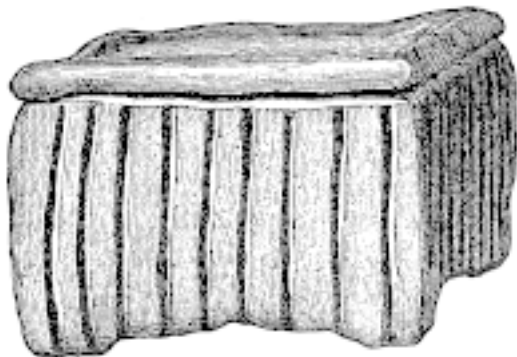
*Рис. 513.* Небольшая чаша из обожженной глины. (2:3 натуральной величины. Найдена на глубине от 23 до 26 футов)



*Рис. 514.* Любопытная крышка от вазы из обожженной глины. (Половина натуральной величины. Найдена на глубине от 23 до 26 футов)

На рис. 515 я воспроизвожу любопытный предмет из терракоты с четырьмя ножками и прочерченным линейным орнаментом; он сплошной и мог служить вотивным приношением. На рис. 516 я воспроизвел деревянную рыбу, найденную в сожженном доме на глубине 26 футов; как она могла не сгореть – совершенно необъяснимо. С обеих сторон ее го-

лова блестящего черного цвета, туловище – блестящего желтого; оба этих цвета могут произойти от высокой температуры во время пожара. Чешуя грубо обозначена маленькими ромбиками, изображенными с помощью перекрещивающихся линий. Рыба похожа на карпа, однако в Троаде карпы не водятся, и поэтому вызывает сомнение, действительно ли первобытный художник пытался изобразить именно этот вид. Но какой бы грубой ни была эта деревянная рыба, она – настоящее произведение искусства, если сравнить ее с уже рассмотренными выше изображениями людей.



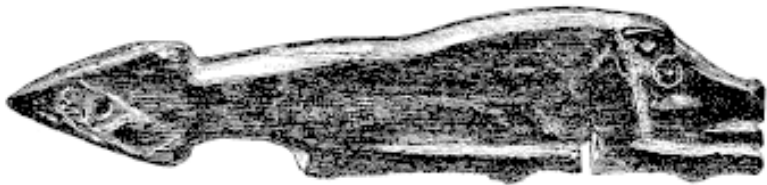
*Рис. 515.* Предмет из цельной терракоты с четырьмя ножками и прочерченным линейным орнаментом. (Натуральная величина. Найден на глубине 30 футов)



*Рис. 516. Деревянная рыба. (7:8 натуральной величины. Найдена на глубине 26 футов)*

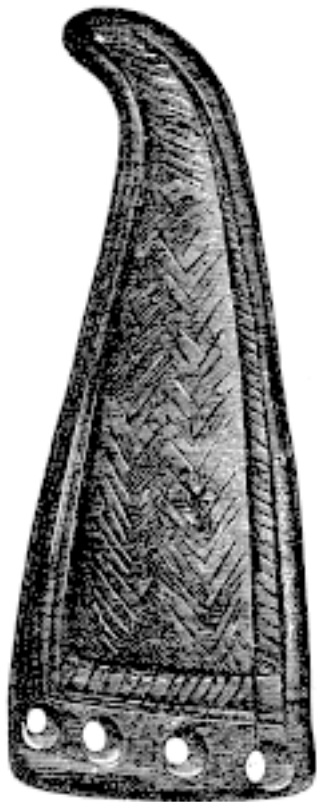
На рис. 517 – весьма любопытный предмет из слоновой кости, найденный в большом доме рядом с воротами. Он изображает грубо вырезанную свинью, припавшую к земле; ее задние ноги поджаты и находятся под телом, передние – под головой. Изображение с обеих сторон одинаковое; оно живо напоминает нам о золотых львах Микен<sup>33</sup>, хотя эти последние, безусловно, показывают больше художественного искусства. Задняя часть нашей фигурки из слоновой кости переходит в нечто похожее на рыбий хвост, снабженный чем-то вроде вертикального отверстия длиной 0,7 дюйма и действительно проткнутый, что заставляет нас предполагать, что этот предмет как-то использовался в прядении. Время, а возможно, также температура от пожара придали нашей слоновой кости темный оттенок; голова и спина почти черные. Профессор Вирхов мне пишет: «Мне кажется сомнительным, что рис 517 изображает свинью. Положение ног и общий вид больше напоминают собаку».

<sup>33</sup> См.: Schliemann H. Mycenae. № 263, 470, 471.



*Рис. 517.* Предмет из слоновой кости в виде припавшего к земле зверя. (Натуральная величина. Найден на глубине 28 футов)

На рис. 518 и 519 я воспроизвожу два предмета из слоновой кости; каждый из них принадлежал лире, снабженной лишь четырьмя струнами, а на рис. 520 – еще один предмет из слоновой кости, принадлежавший лире с семью струнами; все эти три фрагмента орнаментированы насечками. Образец на рис. 518 украшен орнаментом в виде рыбьей кости с каймой, образованной двумя линиями; образец на рис. 519 украшен только прямыми линиями. На рис. 520 орнамент очень красивый; на краю, где расположены отверстия, сделана кайма из только одной линии; на двух других краях кайма образована двумя линиями и украшена волнистым узором; поверхность разукрашена спиралями, в которых мы также видим волнистые или зигзагообразные узоры.



*Рис. 518.* Фрагмент лиры с четырьмя струнами. (7:8 натуральной величины. Найден на глубине 26 футов)



*Рис. 519.* Кусочек слоновой кости, принадлежавший троянской лире с четырьмя струнами. (1:5 натуральной величины. Найден на глубине 26 фута)

Лира (φόρμιγξ) была древнейшим струнным инструментом греческих певцов; она часто упоминается у Гомера, у которого она прежде всего музыкальный инструмент Аполлона<sup>34</sup>; однако певцы также играют на ней во время пиров и в других случаях<sup>35</sup>. Φόρμιγξ упоминается вместе с флейтами (αυλοί)<sup>36</sup>; их часто украшали золотом, слоновой костью, драгоценными камнями и резной работой – отсюда их эпитеты: περικαλλής (очень красивая. – *Пер.*), δαιδαλέη (искус-

---

<sup>34</sup> Звуками лиры прекрасной, бряцавшей в руках Аполлона.(Π. I. 603)С лирой в руках, нечестивых наперсник, всегда вероломный!(Π. XXIV. 63)...Слышу и стройно звучащие струныЦитры, богами в спутницы пиру веселому данной.(Od. XVII. 270, 271)...СтруныСтрастно под плектром звучат золотым на божественной лире.(Нумп. Ном. Apoll. 184, 185)С лирой блестящей в руках, превосходно и сладко играя.(Стих 515)(Перевод В. Вересаева. В русском переводе гимнов Гомера этот гимн разделен на два, и процитированные Шлиманом строки являются соответственно строками 6–7 и 337 второго гимна – «К Аполлону Пифийскому».)

<sup>35</sup> Лиру слепца на гвозде над его головою повесив,К ней прикоснуться рукою ему – чтоб ее мог найти он —Дал Понтоной, и корзину с едою принес, и подвинулСтол и вина приготовил, чтоб пил он, когда пожелает.(Od. VIII. 67–70)...Пищей и звуками лиры, подруги пиров сладкогласной.(Od. VIII. 99)...и пение с звонкою цитрой, душоюПира...(Od. XXI. 430)...с своею он цитрой в руках к потаенной прижавшисьДвери, стоял там, колеблясь рассудком —(Od. XXII. 332, 333) и другие.

<sup>36</sup> Лир и свирелей веселые звуки.(Π. XVIII. 495)



ной работы. — *Пер.*), χρυσέα (золотая. — *Пер.*)<sup>37</sup>. Сначала у лиры было четыре, потом семь струн<sup>38</sup>; играть на лире — это φόρμιγγι κιθαρίζειν<sup>39</sup> или φόρμιγγα ἐλελίζειν<sup>40</sup>. Это было нечто вроде большой гитары с поперечиной (ζυγόν)<sup>41</sup>, которая соединялась с обеими перекладами и имела колышки (κόλλοιες), с помощью которых настраивали струны<sup>42</sup>. Она была пустая (γλαφυρή)<sup>43</sup>, как и наша арфа, но легче, поскольку слово φόρμιγξ обозначает переносную кифару (от φέρω, φορέω, φόρμιος), поскольку ее вешали на ремне на

---

<sup>37</sup> Видят, что сердце свое услаждает он лирою звонкой, пышной, изящно украшенной, с серебряной наковней сверху. (П. IX. 186, 187) Золотая лира, Единоправная доля Аполлона и синекудрых Муз! (*Пиндар*. Пифийские песни. I. 1–3; здесь и далее произведения Пиндара приводятся в переводе М.Л. Гаспарова)

<sup>38</sup> Прими ее [песню] охотно, Вверх ее семиударной лире! (*Пиндар*. Пифийские песни. II. 129, 130 (70, 71)... Аполлон, Настигая золотым своим плектром Лиру о семи языках, Вел разноголосый их строй. (*Пиндар*. Немейские песни. V. 42–45 (22–25))

<sup>39</sup> В круге их отрок прекрасный по звонкорокочущей лире Сладко бряцал... (П. XVIII. 569, 570)

<sup>40</sup> ...речь твою От дрогнувших струн... (*Пиндар*. Олимпийские песни. IX. 21 (13–14))

<sup>41</sup> Видят, что сердце свое услаждает он лирою звонкой, пышной, изящно украшенной, с серебряной наковней (ζυγόν) сверху. (П. IX. 186, 187)

<sup>42</sup> ...Как певец, приобывший Цитрою звонкой владеть, начинать песнопенье готовясь, Строит ее и упругие струны на ней из овечьих Свитые тонко-тягучих кишок, без труда напрягает. (Od. XXI. 406, 407)

<sup>43</sup> ...и вдруг им оттуда слышались струны Цитры глубокой... (Od. XVII. 261, 262)

плечо и держали в руке, когда на ней играли<sup>44</sup>. Профессор Русополос любезно привлек мое внимание к пассажи из Плу-тарха, где упоминаются лиры (φόρμιγγες) с четырьмя стру-нами<sup>45</sup>.



*Рис. 520.* Орнаментированный кусочек слоновой кости, принадлежавший троянской семиструнной лире. (Натуральная величина. Найден на глубине 23 футов)

На рис. 521 – предмет из слоновой кости неизвестного на-значения; его верхняя часть с обеих сторон разделена лен-той из трех линий на два поля, из которых один украшен че-тырнадцатью, другой – двенадцатью небольшими кружками

<sup>44</sup> «Та, что носят на плечах (φερομένη)». (Hesychius, s. v. φόρμιγγς).

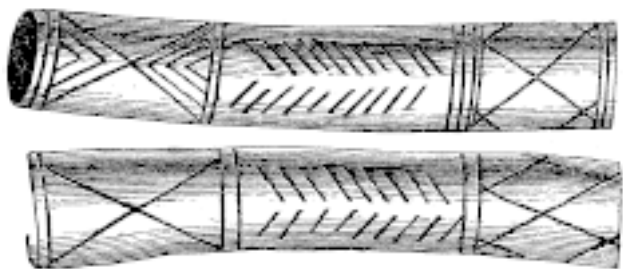
<sup>45</sup> Opp. Moralia. P. 1021 E, 1029 A B, 1137 D, 1139 B, 1143 E, 1145 C. Ed. Wyttenbach.

с точкой в центре; в нижней части предмета таких кружков три с каждой стороны. Пусть читатель обратит внимание на сходство этих кружков с кружками на любопытном предмете с рис. 142 (Кн. 1. С. 380), который, возможно, является идолом.

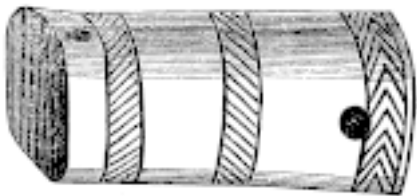


*Рис. 521.* Предмет из слоновой кости с одинаковым орнаментом по обеим сторонам. (7:8 натуральной величины. Найден на глубине 33 фута)

На рис. 522–524 – два куска слоновой кости с отверстиями, украшенные геометрическим орнаментом; у образца на рис. 524 есть два отверстия. Обе эти трубки, судя по всему, являются частями флейт. Точно так же, видимо, обстоит дело и с красиво украшенной прочерченным орнаментом костью с рис. 525. На рис. 526 – любопытным образом орнаментированная трубка из слоновой кости, скорее всего – флейта. Костяные трубки с рис. 527 и 528 также могут быть частями флейт. На рис. 529 – кусок слоновой кости с отверстием, вырезанный в виде многоугольной призмы, каждая сторона которой украшена маленькими кружками с точкой в центре, как на рис. 142 и рис. 521. Похожий предмет из слоновой кости с практически таким же украшением был найден в гробнице в Иалисе на Родосе и хранится в Британском музее.



*Рис. 522, 523. Две стороны красиво орнаментированной трубки из слоновой кости. Из башни. (2:3 натуральной величины. Найдена на глубине 26 футов)*



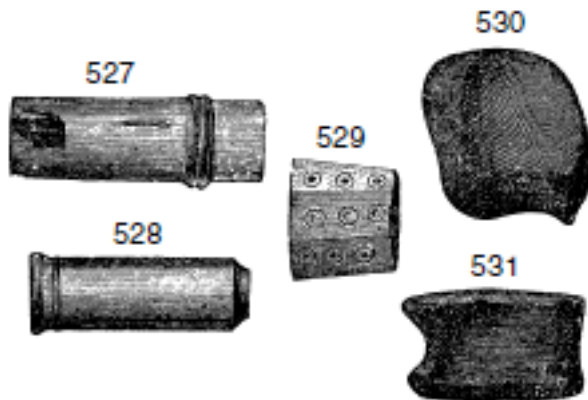
*Рис. 524.* Изящно гравированная трубка из слоновой кости, возможно часть флейты. Найдена в башне. (2:3 натуральной величины. Найдена на глубине 26 футов)



*Рис. 525.* Кусок кости, любопытным образом инкрустированный. (2:3 натуральной величины. Найден на глубине 23 фута)



*Рис. 526.* Орнаментированная трубка из слоновой кости, возможно троянская флейта. (2:3 натуральной величины. Найдена на глубине 26 футов)



*Рис. 527–531. Фрагменты флейты, два астрагала (таранные кости) и предмет из слоновой кости, сплошь покрытый орнаментом. (Половина натуральной величины. Найдены на глубине от 26 до 30 футов)*

На рис. 530 и 531 – таранные кости (астрагалы), которых было найдено очень много. Я уже обсуждал использование этих костей в предыдущей главе (см.: Кн. 2. С. 381). Рис. 532–535 – предметы из слоновой кости, грубо украшенные желобчатым орнаментом, очевидно сделанным с помощью кремневой пилы. Два похожих предмета, найденные в Иалисе, находятся в Британском музее. Из слоновой кости сделан и предмет с рис. 536, который напоминает застёжку от нашей цепочки для часов, как и предмет с рис. 537, в котором есть три отверстия; с рис. 538 (в форме рыбы), а также

с рис. 539. Этот последний снабжен любопытным углубленным орнаментом, который, однако, вероятно, не имеет символического значения. Профессор Сэйс заметил мне: «Эти предметы из слоновой кости говорят о торговле с Востоком. На Черном обелиске ассирийского царя Салманасара (840 год до н. э.) люди народа музри, обитавшего на юго-западе Армении, изображены приносящими среди другой дани слона, который, видимо, был вывезен из Бактрии». На том же обелиске показан двугорбый бактрийский верблюд.

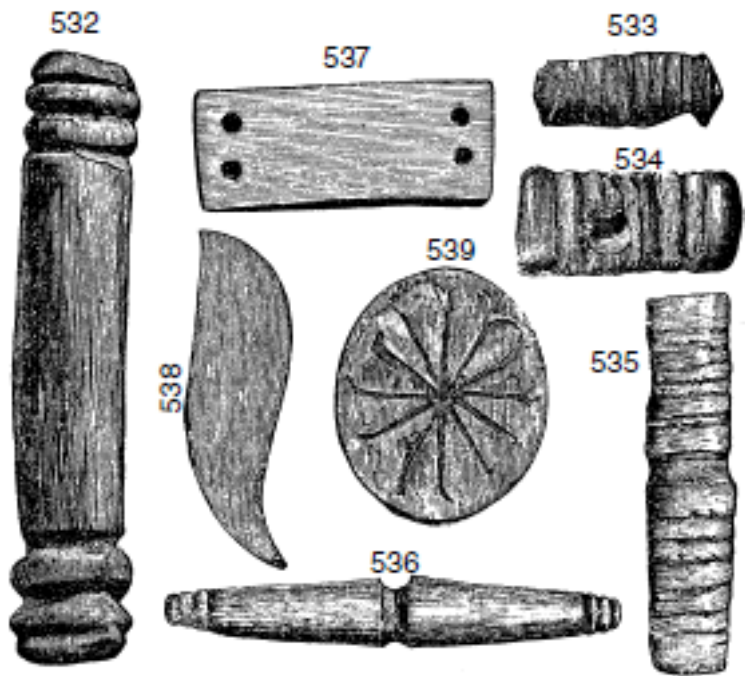


Рис. 532–539. Различные предметы из слоновой кости. (7:8 натуральной величины. Найдены на глубине от 20 до 26 футов)

Из слоновой кости сделаны и любопытные предметы с рис. 540 и 541, которые с обеих сторон украшены несколькими маленькими кружками с точкой в середине и снабжены отверстием с обоих концов. Я бы предположил, что все эти десять предметов (рис. 532–541) и, возможно, также с рис. 521 и 529 служили украшениями для конской упряжи. То, что украшения из слоновой кости использовались именно так, можно видеть в знаменитом пассаже в «Илиаде»:

Так, как слоновая кость, обогрелая в пурпур женою  
Карскою или меонскою, для пышных нащечников коням,  
В доме лежит у владелицы: многие конники страстно  
Жаждают обрести; но лежит драгоценная царская утварь  
Должная быть и коню украшеньем, и коннику славой<sup>46</sup>.

540



541



<sup>46</sup> II. IV. 141–145.



*Рис. 540, 541.* Предметы из слоновой кости, возможно украшения конской упряжи. (7:8 натуральной величины. Найдены на глубине 24 фута)

Предмет из слоновой кости, похожий на образцы с рис. 540 и 541 и также украшенный небольшими кружочками, был найден доктором В. Гроссом в Невевилле в швейцарских озерных поселениях в Мерингене и находится в его коллекции<sup>47</sup>. На рис. 542 – костяная ручка ножа или какого-то другого инструмента, который прикреплялся к ней медными гвоздиками, из которых один мы все еще можем видеть в верхнем из трех отверстий; на одной стороне ручки видно несколько надрезов.



*Рис. 542.* Костяная ручка ножа или ка ко го-то другого инструмента. (Половина натуральной величины. Найдена на

---

<sup>47</sup> Gross V. Résultats des Recherches exécutées dans les Lacs de la Suisse occidentale. Zurich, 1876. Pl. I, № 26.

глубине 26 футов)

Рис. 543–545 также сделаны из кости<sup>48</sup> и могли служить только рукоятками посохов или тростей (σκῆπτρον от σκῆπτω, «прислоняться», отсюда средневековое σκῆπτοισι, «прислониться к чему-то»). Рис. 546 – также набалдашник посоха или трости; в этом не оставляют никаких сомнений два отверстия, однако сделан он из терракоты. На нем мы видим (но только на одной стороне) ту двойную спираль в форме очков, которую мы постоянно видим на вазах. В общем и целом под словом σκῆπτρον Гомер подразумевает не что иное, как обычный посох, поскольку мы видим, что им без различия пользуются цари, глашатаи, судьи и нищие<sup>49</sup>.

---

<sup>48</sup> Я вижу, что похожая костяная ручка посоха, обнаруженная доктором Гроссом в швейцарских озерных поселениях в Сутце, воспроизведена в его работе на листе II, № 28; однако, как ни странно, на с. II она охарактеризована как небольшой молоток (*Gross V. Résultats des Recherches...*). Профессор Вирхов заметил мне, что совсем неудивительно, что доктор Гросс принял ручку посоха рис. 28 за молоток, поскольку часто встречаются очень на него похожие молотки из рога оленя.

<sup>49</sup> Ризой оделся и, толстым жезлом подпираясь, в двериВышел хромая...(II. XVIII. 416, 417)Дал ему в руки Евмей суковатую палку...(Od. XVII. 199)...дав посох ему и котомку...(Od. XIII. 437)Видя опасность, присел Одиссей, но из рук уронил онПосох...(Od. XIV. 31)...спиною к стене прислонил, суковатую палкуВтиснул ему, полумертвому, в руки...(Od. XVIII. 103, 104)Г-н Филип Смит заметил мне: «В этимологическом смысле это просто вещь, на которую можно опереться или держаться за нее, от σκῆπτω («поддерживать» или «опираться»), средневековое σκῆπτοισι (поддерживаю себя (чем-либо), то есть опираюсь на что-то), с окончанием (лат. -trum), обозначающим инструмент. Именно так умирающий Иаков поднялся на своем ложе, чтобы благословить своих детей, «и

Однако в других пассажах *σκῆπτρον* означает именно царский скипетр, как символ власти и достоинства, и в таких случаях его украшали золотыми гвоздиками<sup>50</sup> или художественной работой по металлу<sup>51</sup>. Среди руин Трои достаточно предметов, которые вполне могли служить набалдашниками таких, государственных скипетров. На рис. 547 – именно такая ручка скипетра из высококачественного горного хрусталя, изображающая грубо вырезанную львиную голову; большое отверстие в нижней части, куда вставлялся сам посох, а также отверстия по обеим сторонам не оставляют никаких сомнений по поводу его функции. Эта ручка была найдена на глубине 28 футов на площадке, образованной двумя валами, которую я обычно называю башней. Не только эта львиная голова, но и сравнения со львами, которые постоянно встречаются в «Илиаде», делают в высшей степени вероятным то, что в той глубокой древности в этой области водились львы. Гомер не мог бы так великолепно описать свойства этого животного, если бы у него не было частой возможности видеть

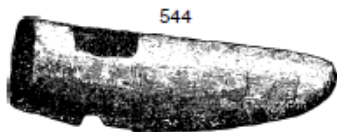
---

*поклонился на верх жезла своего»* (Быт., 47:31; Евр., 11:21). Среди добычи, взятой фараоном Тутмосом III в Сирии, мы находим «великолепный посох в локоть из дерева загу», «палки или посохи с набалдашниками на них из слоновой кости, черного дерева и кедрового дерева, инкрустированные золотом», а также «один посох царский, сделанный наподобие скипетра, полностью из литого золота» (*Brugsch. Hist. of Egypt. Vol. I. P. 374, 385. Engl. trans. 2<sup>nd</sup> ed.*).

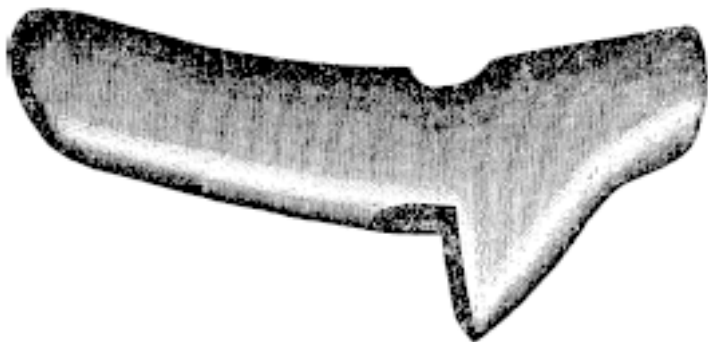
<sup>50</sup> Так произнес, и на землю стремительно скипетр он бросил, Вкруг золотыми гвоздями блестящий... (II. I. 245, 246)

<sup>51</sup> С царственным скиптром в руках, олимпийца Гефеста созданием. (II. II. 101)

их, и его географические знания о южных странах слишком незначительны, чтобы мы могли предполагать, что он посещал их и таким образом близко познакомился с характерными особенностями львов.



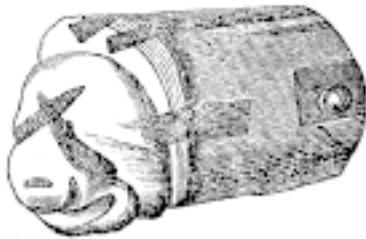
*Рис. 543, 544.* Костяные ручки посохов (σκηπτρα). (Почти половина натуральной величины. Найдены на глубине 23 фута)



*Рис. 545.* Костяная ручка троянского посоха (σκηπτρον). (Половина натуральной величины. Найдена на глубине 23 фута)



*Рис. 546.* Терракотовый набалдашник скипетра. (Половина натуральной величины. Найден на глубине около 26 футов)



*Рис. 547.* Ручка скипетра с головой льва из самого лучшего горного хрусталя; найдена на башне. (Половина натуральной величины. Найдена на глубине 28 футов)

Образец на рис. 548 сделан из зеленого египетского фаянса; он был найден вместе с вазой с совиной головой и черной коробкой с рис. 266 и 267 в очень большой разбитой погребальной урне на самой стене, непосредственно к западу от царского дома. Очевидно, он служил ручкой от посоха, поскольку на противоположной стороне у него четырехугольное отверстие длиной 1 дюйм, глубиной 0,6 дюйма и шириной 0,4 дюйма, которое постепенно сужается к концу.

На каждой стороне есть насечка по длине, в центре которой имеется отверстие, которое сообщается с четырехугольным отверстием и могло служить только для крепления вставленного в него посоха с помощью гвоздя. На внешней стороне мы видим квадратный выступ с двумя бороздками. Поскольку египетский фаянс слишком хрупок, чтобы служить для набалдашника посоха, то посох, который он украшал, мог быть церемониальным и использоваться для погребальных служб. Снизу он полностью остеклился, и по всей его поверхности есть отметины от огня, действию которого он подвергся; к нему повсюду пристали тонкие хлопья черного пепла. Другой предмет из египетского фаянса лежит передо мной сейчас, когда я пишу это; он также имеет форму набалдашника, но в нем проделано большое отверстие по длине. Он так сильно пострадал во время пожара, что его зеленый цвет разрушился, и он выглядит, как будто бы сделан из плохой пасты из белого стекла. Весь египетский фаянс, как и слоновая кость, указывает на связи между Троей и Египтом.



*Рис. 548.* Любопытный предмет, возможно рукоятка посоха из египетского фаянса. (Половина натуральной величины. Найдена на глубине от 26 до 28 футов)

На рис. 549 и 550 (последний имеет отверстие по длине) также, по-видимому, набалдашники посохов или ручки тростей, сделанные из зеленой стеклянной пасты. Оба украшены белыми или желтыми спиралями, которые не нарисованы на стекле, но содержатся в нем. Образец на рис. 551 состоит из зеленой стеклянной пасты, орнаментированной правильными белыми чертами; он также имеет отверстие и сделан почти в форме пряслица, однако он, собственно говоря, сюда не относится, поскольку найден был на глубине всего 6 футов.



*Рис. 549–551.* Стеклянные пуговицы. (Половина натуральной величины. Найдены на глубине: правая – 6 футов, другие две – 26 футов)

На рис. 552–554 я воспроизвожу три небольших шарика; на рис. 555 – бусину из белого стекла. Я обращаю особое внимание читателя на тот факт, что эти три шарика, бусина

и две ручки от трости – единственные стеклянные предметы, найденные мною в ходе всех моих раскопок в Гиссарлыке; далее, что эти шесть предметов были найдены в третьем, или сожженном, городе и что никаких следов стекла не было обнаружено ни в одном из нижних или доисторических городов, если только рис. 551 в действительности не принадлежит к последнему доисторическому городу, что мне представляется сомнительным. Я скорее полагаю, что он относится к еще более позднему городу, шестому от материка, который, как я склонен считать, является лидийским по происхождению. Таким образом, весьма возможно, что все эти предметы были импортированы в Трою финикийцами.



*Рис. 552–555. Три стеклянных шарика и одна стеклянная бусина. (3:4 натуральной величины. Найдены на глубине от 26 до 33 футов)*

На рис. 556 – яйцо из арагонита изящной формы. Образец на рис. 557 представляет собой предмет из диорита неизвестного назначения. Кроме того, было обнаружено множество неотполированных шестиугольников из хрусталя, а также



небольшая, тонко отполированная пластинка из хрусталя с четырьмя отверстиями; она могла быть деталью лиры.



*Рис. 556.* Яйцо из арагонита. (7:8 натуральной величины. Найдено на глубине 26 футов)



*Рис. 557.* Предмет из диорита неизвестного назначения. (Половина натуральной величины. Найден на глубине от 26 до 28 футов)

Переходим от этих украшений к более полезным предметам. На рис. 558 – очень примитивная расческа из кости; ее зубья могли быть вырезаны обычными пилами из халцедона.



*Рис. 558.* Костяной гребень. (7:8 натуральной величины. Найден на глубине 23 фута)

В следующей группе иллюстраций к тексту на рис. 559 – предмет из слоновой кости с тремя отверстиями, который мог служить украшением для конской упряжи. На рис. 560–574 – иглы или другие инструменты из обычной и слоновой кости для женской работы. Как я уже говорил, похожие иглы из кости были найдены в пещерах Дордони во Франции, а также в швейцарских озерных жилищах (см.: Кн. 1. С. 380). Они также часто встречаются в погребениях Германии. На рис. 575–580 – костяные шила, такие, как я уже описывал выше (см. там же). На рис. 581–584 – еще четыре шила из кости. На рис. 585–587, согласно профессору Вирхову, – рога лани, заостренные для использования в качестве шил. Похожие рога часто встречаются в трех верхних доисторических городах Гиссарлыка.

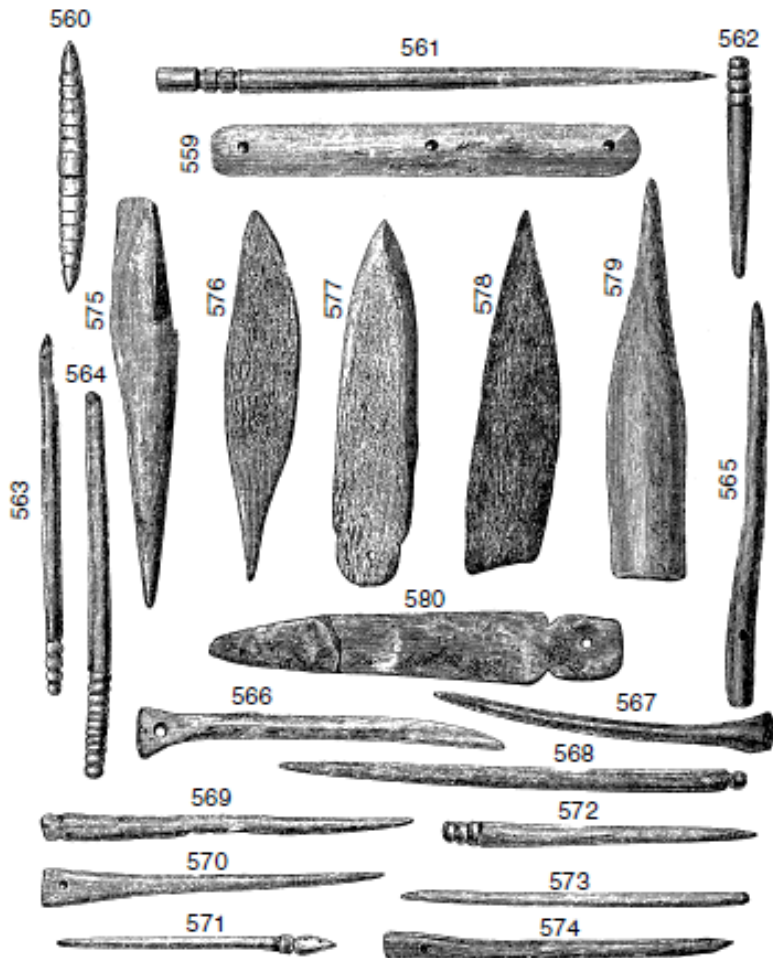
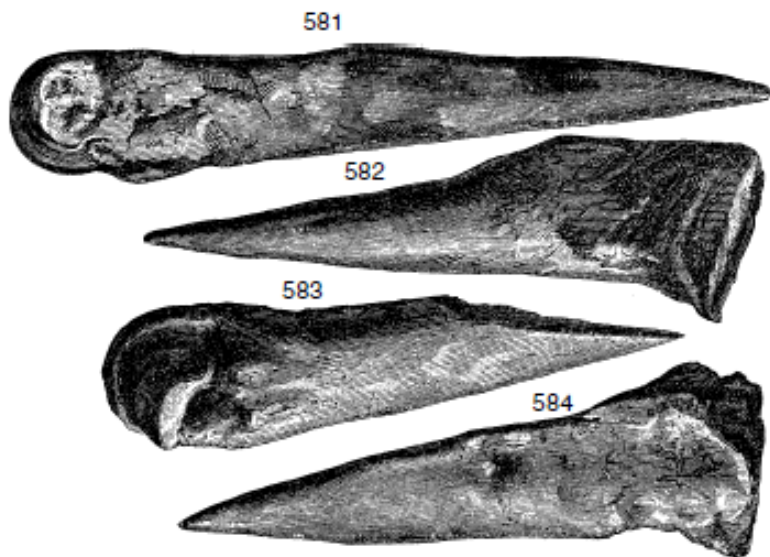


Рис. 559–580. Шила и иглы из обычной и слоновой кости. (Примерно половина натуральной величины. Найдены

на глубине от 22 до 23 футов)



*Рис. 581–584. Костяные шила*



*Рис. 585–587. Рога лани, заостренные и, возможно, использовавшиеся как шила. (Почти половина натуральной величины. Найдены на глубине от 16 до 26 футов)*

На рис. 588–590 – кабаньи клыки, из которых последние два заострены. Однако представляется сомнительным, что они были заострены искусственно; скорее, их заостряли сами кабаны. Кабаньи клыки очень часто встречаются в руинах всех доисторических городов Гиссарлыка. Профессор Отто Келлер<sup>52</sup> пишет на эту тему следующее: «Охота на кабана имела огромную важность в повествованиях и пластическом искусстве героических эпох. Судя по найденным кабаньим клыкам, это также было любимое занятие наших европей-

---

<sup>52</sup> Keller O. Die Entdeckung Ilion's zu Hissarlik. S. 46.

ских обитателей озерных жилищ и жителей пещер<sup>53</sup>. До сего дня кабаны часто встречаются в Троаде и прилегающих областях<sup>54</sup>. Между Адрамиттием и Ассом и в других частях Троады кабаны каждое утро оставляют на земле следы там, где валяются в грязи. Кабаны часто встречаются в лесах Мисийского Олимпа, то есть рядом с Троадой<sup>55</sup>; и в очень древние времена мифический кабан, что порвал Идмона, сына Аполлона (эпизод из легенды об аргонавтах)<sup>56</sup>, и тот жуткий вепрь, который опустошал страну Креза<sup>57</sup>, вышли именно из этих лесов. И в дубраве на вершинах Иды множество великолепных вепрей жирели для древних троянцев, ибо желуды были их любимой пищей. Могли они жить и в болотах на долине»<sup>58</sup>.

---

<sup>53</sup> См.: *Lubbock*. Op. cit., 3<sup>rd</sup> ed. P. 210.

<sup>54</sup> *Fellows*. Tagebuch einer Reise in Kleinasien. Germ. trans. S. 45, 73.

<sup>55</sup> *Hamilton*. Reisen in Kleinasien. Germ. trans. I. S. 79.

<sup>56</sup> *Hyginus*. Fable. C. 14. P. 44; C. 18. P. 47.

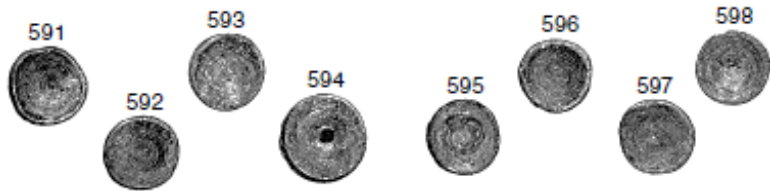
<sup>57</sup> «В то время на Мисийском Олимпе обитал огромный вепрь» (*Геродот*. I. 36).

<sup>58</sup> *Страбон*. XIII. С. 595; см. также: *Колумелла*. О сельском хозяйстве. VII. 9.



*Рис. 588–590. Клыки кабана. (Половина натуральной величины. Найдены на глубине от 16 до 26 футов)*

Рис. 591–598 изображают предметы, которые, согласно профессору У.Х. Флауэру из Коллегии британских хирургов, являются позвонками тунца и небольших акул.



*Рис. 591–598. Позвонки акул, дельфинов и тунцов. (Половина натуральной величины. Найдены на глубине от 16 до 33 футов)*

Теперь я перехожу к троянским литейным формам, которых всего было найдено около девяноста, почти все более-менее фрагментарные; почти все они сделаны из слюдяного сланца, несколько – из обожженной глины, и только одна из гранита. Рис. 599 и 600 воспроизводят два таких камня с формами для отливки боевых топоров и ножей, а также других инструментов или оружия, нам неизвестного, на всех шести сторонах. Из этих больших форм мне удалось получить невредимыми только четыре или почти четыре. Совершенно не опасаясь возражений, я могу откровенно сказать, что эти формы с углублениями для отливки на шести сторонах уникальны и не были найдены больше нигде; однако о том, что такие формы с углублениями для оружия или инструментов были во всеобщем употреблении в Трое, говорит большое количество разбитых экземпляров. Литейные фор-



мы, найденные в швейцарских озерных жилищах<sup>59</sup>, а также те, что были обнаружены в Венгрии<sup>60</sup> и других местах, имеют углубления только с одной стороны<sup>61</sup>. В Микенах я нашел две формы, у одной из них углубления были на шести сторонах, но они были предназначены только для отливки украшений<sup>62</sup>. Эти троянские формы также отличаются глубиной самих углублений, которые в точности соответствуют размеру боевых топоров, ножей и т. д., которые надлежало отливать. Таким образом, очевидно, что эти углубления просто заполняли жидким металлом, а затем покрывали плоским камнем, пока заново отлитые предметы не остывали. В формах, найденных в других местах, процесс отливки проходил по-другому. Было два камня, в каждом из которых была форма оружия, которое было нужно изготовить, однако углубления в каждой форме составляли только половину толщины предмета; эти два камня соединяли так, чтобы оба углубления точно прилегали друг к другу, и так получалась форма для целого предмета. Как мы уже видели на форме с

---

<sup>59</sup> См.: *Gross V. Résultats des Recherches exécutées dans les Lacs de la Suisse occidentale. Pl. XVII, № 1 – 12; Idem. Les dernières Trouvailles dans les Habitations lacustres du Lac de Bienné. Pl. I, № 6–8, 10.*

<sup>60</sup> *Hampel J. Antiquités préhistoriques de la Hongrie; Esztergom, 1877. Pl. XIV, № 1—25.*

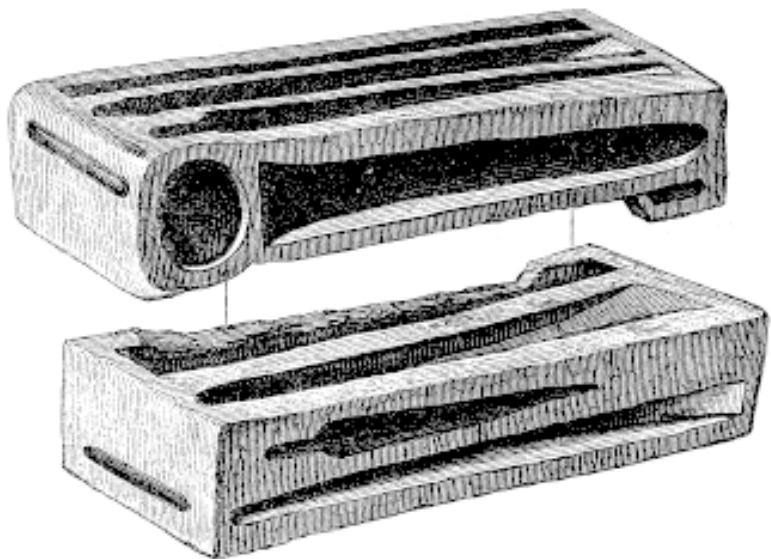
<sup>61</sup> Профессор Вирхов, однако, заметил мне, что формы с углублениями на двух сторонах в Европе встречаются, но они отличаются от троянских тем, что в них есть канавка, по которой расплавленный металл можно было заливать в форму сбоку.

<sup>62</sup> См.: *Schliemann H. Mycenae. P. 107–109, № 162, 163.*

рис. 103 из первого города, в каждом из двух камней чаще всего было по два отверстия, с помощью которых их соединяли друг с другом<sup>63</sup>; в каждом камне была небольшая бороздка, которая вела от края к каждому углублению; и когда оба камня соединяли, после этого бороздки так же точно прилегали друг к другу; вместе они составляли небольшое трубчатое отверстие, похожее на воронку, через которое жидкий металл заливали в форму. Однако, как может видеть читатель на гравюрах, эти большие троянские формы не имеют таких канавок, через которые можно было заливать металл; таким образом, очевидно, что процесс отливки был так прост, как только возможно: металл просто заливали в формы и затем покрывали плоским камнем.

---

<sup>63</sup> Однако часто находят каменные формы и без этих двух отверстий.



*Рис. 599.* Форма из слюдяного сланца для отливки различных металлических инструментов. Найдена на башне. (1:4 натуральной величины. Найдена на глубине от 26 до 28 футов)

# Конец ознакомительного фрагмента.

Текст предоставлен ООО «ЛитРес».

Прочитайте эту книгу целиком, [купив полную легальную версию](#) на ЛитРес.

Безопасно оплатить книгу можно банковской картой Visa, MasterCard, Maestro, со счета мобильного телефона, с платежного терминала, в салоне МТС или Связной, через PayPal, WebMoney, Яндекс.Деньги, QIWI Кошелек, бонусными картами или другим удобным Вам способом.