



СЕРГЕЙ ГЛЕЗЕРОВ

СЕВЕРНЫЕ ОКРАИНЫ

Петербурга

ЛЕСНОЙ, ГРАЖДАНКА,
РУЧЬИ, УДЕЛЬНАЯ

Сергей Евгеньевич Глезеров
Северные окраины
Петербурга. Лесной,
Гражданка, Ручьи, Удельная...
Серия «Всё о Санкт-Петербурге»

Издательский текст

http://www.litres.ru/pages/biblio_book/?art=6449695

Северные окраины Петербурга. Лесной, Гражданка, Ручьи, Удельная...

Центрполиграф; М.; 2013

ISBN 978-5-227-04796-0, 978-5-9524-4303-7

Аннотация

Сергей Глезеров продолжает рассказ (начатый публикацией книги «Петербург на север от Невы») о результатах своих исследований истории северных городских окраин Санкт-Петербурга. Впервые в краеведческой литературе столь обстоятельно рассказывается об истории обширнейшего района Гражданка и о благородной деятельности подвижников-краеведов Лесного от дореволюционной поры до наших дней. Издание насыщено уникальным иллюстративным материалом.

Содержание

Предисловие	6
ЛЕСНОЙ	18
От Спасской Мызы...	18
«Русский Кембридж»	43
Быт и благоустройство	59
Лесновские «огнеборцы»	77
Конец ознакомительного фрагмента.	94



**Сергей Евгеньевич
Глезеров
Северные окраины
Петербурга.
Лесной, Гражданка,
Ручьи, Удельная...**

Предисловие



Знатоки истории «блистательного Санкт-Петербурга» обычно львиную долю внимания уделяют центру Петербурга, его прославленным улицам, набережным, площадям. Окрестности города, застроенные ныне типовыми, однообразными домами долгое время оставались вне пределов интересов историков и краеведов. В последнее время этот пробел, наконец-то, стал восполняться: пришло осознание того,

что Петербург – это не только удивительные красоты парадного центра города, но и все то, что его окружает.

Уникальный, неповторимый мир представляли собой когда-то бывшие северные окрестности Петербурга, ставшие ныне новыми, «спальными», как их принято называть, районами города. Историей возникновения все они неразрывно связаны с Петербургом. На протяжении всего времени существования каждый из северных пригородов имел характерные отличительные черты. Лесной являлся научным городком и одновременно дачной местностью, Коломяги и Ручьи – старинными крестьянскими поселениями, Удельная и Озерки – популярными, хотя и в разной степени, дачными районами, Гражданка – уникальной «территорией веротерпимости», где бок о бок жили русские, немцы и финны.

Полугородской-полусельский мир почти полностью прекратил существование во второй половине XX века, когда здесь произошла «смена цивилизаций»: стремительно разрастающийся город поглотил предместья. Правда, следы того мира можно обнаружить до сих пор, словно осколки ушедшей на дно океана загадочной Атлантиды. От старой застройки уцелели лишь некоторые «островки», позволяющие нам получить представление о прошлом этих мест. Но бесследно исчезли многие старые улицы. Память о них осталась лишь в воспоминаниях старожилов.

...Как заметит читатель, больше всего внимания на страницах книги будет уделено Лесному. Это связано не толь-

ко с тем, что история Лесного необычайно богата и многогранна, но обусловлено и причинами личного характера. Мои родители въехали в новую квартиру у площади Мужества, недалеко от легендарного «дома Шаляпина», в 1967 году, когда Лесной еще оставался полугородом-полудеревней. На узких улочках, по соседству с только что построенными многоэтажками, стояли деревянные, почерневшие от времени сельские домики. Большинство из них были двухэтажными, с первым каменным, а вторым деревянным этажом. От всей этой старины веяло какой-то простотой и домашним уютом – от палисадников, засаженных кустами сирени, от яблоневых садов, остатки которых до сих пор уцелели кое-где среди выросших новостроек.

Но патриархальная, милая сердцу красота была уже обречена. Старые дома на пространстве будущей площади Мужества исчезали буквально на глазах. Последним снесли, точнее – взорвали, каменный четырехэтажный дом около «круглой бани», в первом этаже его долгое время находился молочный магазин. Звук взрыва, произведенного рано утром, разбудил жителей окрестных домов, задрожали стекла, вздрогнули стены новых многоэтажек. Так уходил в прошлое прежний «лесновский» быт. Печально, что даже само название «Лесной» стало забываться...

Смена «цивилизаций» в северных пригородах, произошедшая во второй половине XX века (где-то раньше, где-то позже, но везде город «наступил» на свои предместья)

привела к тому, что стала стираться историческая память. Новые жители, приехавшие сюда из расселенных «коммуналок» центра города, имели весьма смутное представление об истории тех мест, куда они попали. Многие новоселы воспринимали их просто как обширное пространство для размещения комфортных новостроек. Но, в чем главная беда, – бывшие северные пригороды не были для них родными. К сожалению, немногие из новых жителей стали «лесновцами» – настоящими патриотами своей «малой Родины».

Впрочем, это общее явление едва ли не для всех петербургских новостроек: в них потеряна нить преемственности. Именно потому, что под строящееся жилье часто буквально «под нож» сметались старые пригороды, новые районы стали безликими и одинаковыми, а главное, – лишенными всяких исторических корней.

Сделать шаг к восстановлению исторической преемственности – одна из задач этой книги. Ведь история бывших северных пригородов Петербурга неповторима и уникальна, она неразрывно связана с историей Петербурга, а подчас и страны. Современные жители северных новостроек могут гордиться, называя себя «лесновцами», «удельнинцами», «коломяжцами», «озерковцами» или «шуваловцами».

На старых улочках Озерков и аллеях парка Лесотехнической академии не меньше петербургской старины, чем на Невском проспекте или на Большой Морской улице. Надо просто прочувствовать, что и Лесной, и Удельная, и Коло-

мягки, да практически все бывшие предместья и окраины Петербурга, ставшие ныне новыми районами города, обладают своеобразным любопытным прошлым.

Не зря говорят, что уважение, любовь к Отечеству начинаются с познания «малой Родины». Того места, где ты родился и вырос, с которым связаны добрые воспоминания. Ведь патриотизм – это не абстрактная любовь к Родине, а, в первую очередь, – бережное отношение к месту, где ты живешь.

Надеемся, что предлагаемая Вашему вниманию книга поможет многим не только познать свою «малую Родину», но и иначе посмотреть на привычные места собственного обитания. Найти в них то необычное и особенное, что часто ускользает от привычного взгляда. Нельзя допустить, чтобы Лесной и Коломяги, Озерки и Удельная воспринимались их обитателями лишь как заурядные «спальные» районы новостроек...

На страницах книги читатель найдет историческое повествование, где переплетены архивные материалы, мемуары выдающихся современников, сведения из старинных описаний Петербурга, газетные хроники прошлых веков и воспоминания старожилов. Собранные вместе, они органично дополняют друг друга.

Предвидя упреки иных читателей, заметим сразу же, что издание не претендует на исчерпывающую полноту, на звание научного труда или тем более «энциклопедии». Ведь, чтобы написать полнейшую и всестороннюю историю север-

ных пригородов Петербурга, не хватит ни пятисот, ни тысячи страниц. Только истории Лесотехнической академии или Политехнического института заслуживают многотомных исследований.

Немалая часть книги посвящена событиям, современниками коих мы являемся. Ведь история бывших зеленых северных пригородов, отступивших под натиском каменных новостроек, продолжается. Спустя годы и десятилетия сегодняшние события станут историей и к ним будет приковано внимание исследователей...

Первое издание этой книги увидело свет в самом конце 2004 года. Не скрою, мне было весьма приятно убедиться, что книга вызвала большой интерес у читателей и в первую очередь, естественно, у жителей северных районов. Мне повезло получить очень много откликов петербуржцев, чьи жизни связаны с этими краями. Книга, как говорится, затронула людей за живое, и они охотно делились собственными, порой уникальными воспоминаниями о прошлом северных предместий. Любопытно, что больше всего откликов поступило от лесовских старожилов.

«Прочел книгу на одном дыхании, – признавался петербуржец Петр Николаевич Заботкин, – ведь я старожил Лесного, живу здесь с 1922 года. Лесной – это вся моя жизнь. Я хорошо помню, как выглядел бывший дом моего деда, купца Резцова, во времена моего детства. Красивая белая дача, балкон на два этажа, крутая крыша, наверху – большой

стеклянный шар. В саду был фонтан, который сохранялся до 1950-х годов. Сегодня от дачи ничего не осталось. Я иногда прихожу в эти места – ностальгия тянет, и узнаю знакомые деревья. Цел до сих пор клен, который в двадцатых годах посадила моя мама».

Воспоминания старожилов о том, прежнем, Лесном очень трогательны и лиричны. И для многих эти воспоминания о детских годах в предвоенном Лесном – словно бы воспоминания об утраченном рае.

«Жизнь в Лесном казалась нам сказкой, – вспоминает Галина Федоровна Гагарина, (она провела детство в Лесном, на Новой улице, в 1930-х годах). – Было очень чисто, после грозы мы очень любили бегать по теплой воде, собиравшейся в канавках вдоль заборов, и никогда у нас не было резаных ног.

В Лесном было очень спокойно – воровства не было, правда, рвали сирень, и родителям приходилось даже дежурить в саду: не столько было жалко, что унесут, сколько, что кусты обломают. Очень было красиво в Лесном весной, когда цвели яблони и груши. А на Старо-Парголовском проспекте, со всех сторон, от нынешних площади Мужества до улицы Курчатова, стояли заросли акации, и мы шли как под крышей...»



Даже колодец, возле дома на улице Пропagанды можно было считать настоящим «произведением архитектуры»

малых форм». Фото из семейного архива Г.Ф. Гагариной



Такси на улице Пропаганды. Фото 1950-х годов. Из семейного архива С.П. Николаевой

Петербурженка Сусанна Павловна Николаева тоже провела детство на Новой улице (переименованной в 1940 году в улицу Пропаганды) в Лесном. «Наша улица была изумительная, – рассказывает Сусанна Николаева. – Напротив дома находился дивный пруд, обсаженный шиповником. Вообще, жизнь в Лесном до войны представляется мне сейчас настоящим раем. Дивный сад, обсаженный липами, чудесный

серебристый тополь и еще необыкновенной формы дерево, в форме зонтика. Весь сад утопал в цветах и зелени. Везде можно было спрятаться, и мы с удовольствием играли в саду в прятки и в казаки-разбойники».

Когда в 1960-х годах к Лесному подступил город и начали сносить старые дома, большинство из них, по воспоминаниям старожилов, не отличалось ветхостью. Здания – крепкие, добротные, построенные на совесть. Многие постройки с трудом поддавались слому, настолько они были прочны. Казалось, сам старый Лесной сопротивлялся, не хотел исчезать в небытие...

«Мне довелось видеть, как ломали наш старый дом, – с грустью добавляет Сусанна Павловна Николаева. – Ломали долго: дом был крепкий, и снести его оказалось непросто. Потом оставались липы, по которым еще можно было определить место, где когда-то стоял дом. Было очень грустно, и возвращаться снова сюда уже не хотелось».

Многие лесовцы уже тогда воспринимали реконструкцию старого Лесного не только как прощание с прошлым образом жизни, но и как определенный рубеж в личной жизни, как расставание навсегда с детством и юностью. На страницах книги читатель найдет трогательные воспоминания петербуржца Евгения Шапилова, посвященные дому на Малой Объездной улице, с которым, как пишет он, «связаны лучшие воспоминания».

«В один прекрасный день жильцы моего дома получили

ордера на новые квартиры, – вспоминает он. – Дом был „приговорен“ к сносу. На прощание я сделал множество фотографий опустевшего уже дома – свидетеля событий дорогого сердцу прошлого. Да и многие более ранние снимки, хранящиеся в семейном альбоме, напоминают мне чудесные времена юности, проведенной в Лесном. Где-то виден фрагмент террасы, где-то окно, где-то лица родных и близких запечатлены на фоне цветущего сада».

Справедливости ради надо сказать, что когда в 1960-х годах ломали старые дома, не все их жалели. Люди радовались, что можно улучшить жилищные условия, переехать из опостылевших «коммуналок» в отдельные городские квартиры со всеми удобствами. «Ностальгия пришла потом, – добавляет Петр Николаевич Заботкин. – Дачи, деревья, прекрасные заборы... А теперь посмотришь – нет больше прежнего Лесного...»

И последнее. Уникальные воспоминания старожилов, уточнения, дополнения и совершенно новые исторические находки позволили серьезно увеличить часть книги, посвященную Лесному, а также значительно изменить ее структуру. Поэтому предлагаемое второе издание «Петербурга на север от Невы», как убедится читатель, весьма отличается от первого – как по объему, так и по содержанию. Я посчитал целесообразным изъять из него разделы, посвященные Коломягам и Озеркам, зато добавил новые, где рассказывается об истории и нынешней судьбе обширного района Граж-

данка и об исчезнувшей и забытой деревне Ручьи. Кроме того, много новой информации добавлено в разделы, посвященные Удельной, а также Поклонной горе и Ново-Парголовской колонии.



ЛЕСНОЙ



От Спасской Мызы...

Точные границы Лесного определить достаточно сложно. Еще в 1920-х годах краевед Сергей Александрович Безбах, человек, сделавший очень многое для изучения Лесного (к его личности мы не раз еще будем обращаться на страницах этой книги), указывал, что Лесным называется местность по правую сторону Выборгского шоссе (ныне проспект Энгельса), простирающаяся на восток до Малой Спасской улицы, между Ланской улицей, Исаковым переулком (ныне Манчестерская улица), Старо-Парголово́ским проспектом (ныне проспект Мориса Тореза), Богословским кладбищем и парком Лесного института по линии соединительной ветки Финляндской железной дороги.

Вместе с тем исторически «Лесным» называлась в первой половине XIX века гораздо меньшая территория – нагорная, северная часть владений Лесного института, после перепла-

нировки ее под дачный поселок, а именно территория в форме неправильного пятиугольника, ограниченного Выборгским шоссе, Новосильцевской (ныне Новороссийской) и Малой Спасской (ныне Карбышева) улицами, Старо-Парголовским проспектом и прямой линией, проходящей от Яшумова переулка (ныне улица Курчатова) до угла 2-го Муринского проспекта.

«Окружающие эти границы местности также имели свои названия, постепенно исчезнувшие из обращения и заменившиеся расширенным понятием Лесного», – отмечал С.А. Безбах. В широком смысле в понятие «Лесной» включались также близлежащие Малая и Большая Кушелевка, Гражданка и Сосновка. Родоначальником местности, давшем ей свое имя, стал Лесной институт (ныне – Лесотехническая академия). Как известно, места сначала назывались «Лесным корпусом», затем слово «корпус» отпало, остался просто «Лесной». В большинстве дореволюционных справочников и путеводителей встречается исключительно написание «Лесной», в народном же обиходе оно переименовывалось на домашнее, простое – «Лесное».

...Предыстория местности Лесного складывалась из истории двух не связанных между собой «объектов» – Спасской мызы¹ и Английской фермы. Первая появилась в середине XVIII века, вторая – в начале XIX века. На планах первой половины XVIII века вся местность нынешнего Лесного по-

¹ Мыза – отдельно стоящая усадьба с сельскохозяйственными постройками.

казана сплошь покрытой лесом, по которому пролегали дороги – большая Выборгская, Мушинская и др.

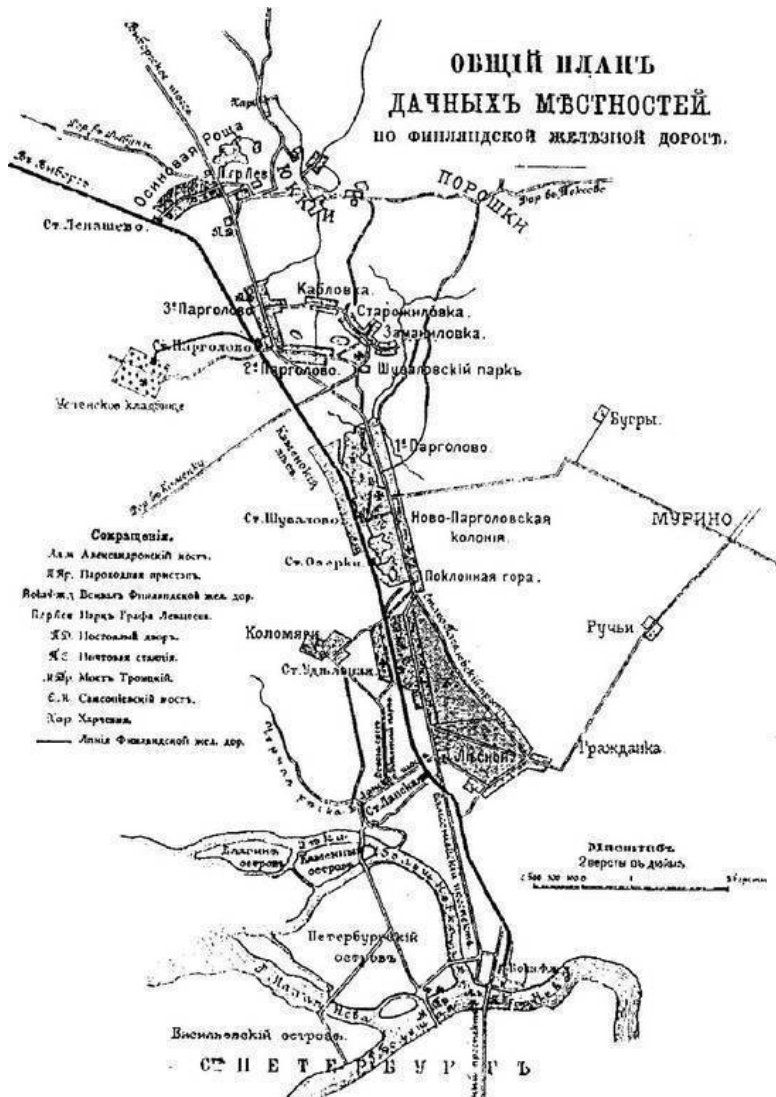
Спасская мыза, находившаяся на месте скрещения Большой и Малой Спасских улиц (то есть в районе нынешней площади Мужества), стала первым поселением в местности Лесного. Сходящиеся к нынешней площади улицы служили когда-то раньше дорогами на мызу. Одним из первых ее владельцев являлся гоф-интендант Иван Шаргородский. От него земли перешли к статскому советнику Закревскому, президенту Государственной Медицинской Коллегии. Он владел ею двадцать пять лет и в 1787 году продал ее «флота Капитана Лейтенанта Осипа Перри жене, Марии Николаевой дочери».

При этом на мызе числилось «земли 746 десятин и 100 кв. сажень; крестьян мужеска пола 8, женска 10 душ; так же дом с принадлежащими службами и скотным двором, с пашнею, лесными угодьями и с садом. В оной же усадьбе два пруда, из коих один 25 саж. длины и 15 саж. ширины; в нем вода текущая из ключей и разных родов рыба насажена, другой круглой на подобие острова».

В начале XIX века поместье перешло к офицеру Ивану Ивановичу Кушелеву, благодаря личным связям ставшему знатным сановником Императорского Двора. Он купил его, по всей видимости, в 1788 году, руководствуясь, с одной стороны, желанием иметь поместье рядом с владениями родственников своей жены – Ланских, располагавшихся по

другую сторону Выборгской дороги, а с другой – желанием проводить лето вблизи от столицы. Впоследствии он купил еще часть земли у графа Безбородко, хозяина Полюстрово, и стал владельцем колоссального пригородного имения, простиравшегося от Выборгской дороги до деревни Пискаревки и от Полюстрово почти до Поклонной горы.

ОБЩИЙ ПЛАНЪ ДАЧНЫХЪ МѢСТНОСТЕЙ ПО ФИНИЛДСКОЙ ЖЕЛѢЗНОЙ ДОРОГѢ.



Сокращения.

- Л. м. Александровскій мостъ.
- Я. Я. Пароводная пристань.
- Волыж. д. Вспомог. Финляндской жел. дор.
- Парк. Паркъ Графа Левашева.
- Ж. П. Постоялый дворъ.
- Ж. С. Почтовая станція.
- И. Ж. Мостъ Троицкій.
- С. М. Самсоновскій мостъ.
- Дор. Хартовск.
- Линія Финляндской жел. дор.

Масштабъ
2 версты въ дюймѣ.

1 : 500 000 1 : 318 300

Высnelовскій островъ.

С Т П Е Т Е Р Б У Р Г Ъ

Северные окрестности Петербурга в конце XIX века

Именно при И.И. Кушелеве Спасская дача стала именоваться «мызой». Основное внимание И.И. Кушелев сосредоточил на превращении мызы в свою летнюю резиденцию. Зимой он жил в своем доме на Дворцовой площади, а здесь проводил лето. При И.И. Кушелеве на мызе выстроили большой дом со служебными постройками, а сад превратили в парк с необычной формы прудом с островками, аллеями, гротом, беседками и домиками для гостей.

Спустя много лет, еще в начале XX века, как воспоминание о прежней жизни в Беклешовском парке (о Беклешовых – см. далее) сохранялись памятники, установленные в конце XVIII века И.И. Кушелевым, – колонна в память «щедрот» Екатерины, обелиск в честь любимой собачки Екатерины II (подаренной ей И.И. Кушелевым), а также памятник с урной, стоявший на островке в пруду, сооруженный в память единственного сына Кушелевых, погибшего на войне в Грузии. Надпись на последнем гласила, что он поставлен крестнику Екатерины II и Александра I – Александру Ивановичу Кушелеву, убитому на двадцать первом году жизни, и что «Тифлис служит ему гробницей». По воспоминаниям Галины Николаевны Есиновской, даже еще до войны 1941 года был цел обелиск, установленный И.И. Кушелевым в честь любимой собачки Екатерины II.

Значительное развитие в конце XVIII века получила и местность Спасской мызы: вместо одной маленькой деревни в 7 дворов выросло две деревни, получивших название от имени Кушелева, – Большая и Малая Кушелевки. Большая Кушелевка располагалась по обе стороны нынешнего проспекта Непокоренных (на участке от нынешних площади Мужества до улицы Бутлерова – Большой Спасской улицы) и по бывшей Прибытковской улице, называвшейся «Задней линией» (пролегла к северу от нынешнего проспекта Непокоренных, ныне – внутри квартала современной жилой застройки).

Деревня Малая Кушелевка располагалась на месте нынешней железнодорожной станции Кушелевка, построенной в 1911–1913 годах и сохранившей в городской топонимике название «Кушелевка». Крестьяне этих деревень занимались не только земледелием. Известно, что часть барщины специально выделялась на уход за садом и усадьбой.

После смерти И.И. Кушелева в 1817 году Спасская мыза перешла к его вдове, а после ее смерти в 1822 году имение перешло к их зятю сенатору Молчанову, а после кончины последнего в 1831 году – к его зятю и дочери Беклешовым. Сохранилось любопытное описание Спасской мызы 1820-х годов, сделанное П. Свиныным в его «Достопамятностях С.-Петербурга», где упоминается при въезде в город по Муринскому тракту сельцо Спасское с населением в 8144 человека, имеющее каменных домов 55, деревянных 309, оцененных

в 2 538 780 рублей и разделенных на 4 квартала, садов при домах – 93.

Недалеко от Спасской мызы в начале XIX века располагалась Английская ферма («Английская»). Ее история восходила к «дням александровым прекрасному началу», когда Александр I с благосклонностью отнесся к предложению английского капитана Александра Давидсона, полученному через посредство своего друга Н.Н. Новосильцева, об устройстве под Петербургом образцовой сельскохозяйственной фермы – «для учреждения полного сельского хозяйства, состоящего наипаче в улучшении земледелия, в разведении и сохранении лучшей породы овец и рогатого скота, также разных овощей и кормовых трав, к скотоводству относящихся, и для употребления в пример новейших и усовершенствованных земледельческих орудий».

Для этих целей Александр I распорядился приобрести земли за Выборгской стороной – мызу графа Головина на берегу Большой Невки у Черной речки, в которую входила усадьба, сельцо Никольское, находившееся в районе нынешних улиц, расположенных у Сердобольской улицы по течению Черной речки, и некоторое количество возделанной земли. Кроме того, для устройства фермы были куплены часть земель Спасской мызы у И.И. Кушелева в размере 35 десятин 284 кв. саж., а также присоединено 714 десятин 2393 кв. саж. земли, полученной безвозмездно от графа Безбородко. Таким образом, для деятельности фермы при-

готовили огромную территорию, отданную в распоряжение капитана Давидсона.

Границы фермы в нынешней топографии располагались от Черной речи по Ланскому шоссе, Выборгскому шоссе до Поклонной горы, проходили по нынешним улице Карбышева (бывшей Малой Спасской), вдоль Полуостровского проспекта, Чугунной улицы, Лесного проспекта, Батениной улицы (ныне улица Александра Матросова), Сампсониевского проспекта и набережной Большой Невки до Черной речки. По Чугунной улице границы фермы совпадали с границей города, то есть здесь Английская ферма начиналась сразу же за границей Петербурга.

В то время, когда земли отводились под фермы, значительное их количество не было еще заселено и представляло из себя по большей части заболоченные, мало приспособленные для сельского хозяйства земли. Для обслуживания фермы выделили крестьян сельца Никольского, которых насчитывалось в ту пору 80 человек (38 мужчин и 42 женщины), но из них только 37 человек годились для работы (20 мужчин и 17 женщин).

«Крестьяне сии упражняются в хлебопашестве, а некоторые из них обучены кузнечному и железному мастерствам. Состояние их хотя и посредственно, но каждый имеет свой дом, огород и по несколько коров и овец».

По условиям договора ферма передавалась Давидсону в полное распоряжение на 23 года. Правительство оговарива-

ло в заключенном контракте, что Давидсон обязывается «сохранять и разводить лучшие породы овец и крупного скота, размножать здесь наилучшие сорта разных родов хлеба и кормовых трав и снабжать оными по мере надобности крестьян государственных и удельных имений, за умеренную цену, употреблять новейшие и усовершенствованные орудия, дабы показывая всегда пример совершенного хозяйства всем радеющим к сей части экономам, устройство сей мызы служило образцом, привлекающим к полезному подражанию». При устройстве фермы израсходовали 305 000 руб. Давидсон обязывался постепенно выплатить эту сумму вместе с процентами в течение 23 лет, после чего ферма со всем имуществом переходила в собственность казны. Все доходы сверх этой суммы поступали бы в пользу Давидсона.

Главные постройки фермы располагались на месте нынешних зданий Лесотехнической академии и состояли из деревянного дома для содержателя фермы и ряда служебных и хозяйственных построек. Авторство их проектов приписывают архитектору А.Н. Воронихину – творцу Казанского собора.

Работами на ферме, кроме приписанных к ней крестьян, в летнее время занималось 150–300 наемных работников. Ко времени ликвидации фермы из 500 десятин земли, способной к возделыванию, было освоено около 90 десятин, около 160 десятин находились в процессе обработки и еще около 150 десятин готовились под нее. Возделанные земли рас-

полагались вблизи тогдашней городской черты в южной части владения фермы, в районе улиц Чугунной, Батениной, Флюгова переулка (ныне Кантемировская улица) и др. Обработанные земли разбили на 30 частей, разделили по кварталам, обвели каналами и земляными валами, которые для защиты от ветров обсадили березами. Прорыли каналы для осушки, провели дороги, устроили мосты. Для фермы заказали иностранные сельскохозяйственные машины и орудия, из Англии выписали крупный рогатый скот.

Однако ферма, отданная Давидсону в полное распоряжение на 23 года, не получилась «образцом, привлекающим к полезному подражанию», а стала приносить только убытки. Давидсон не смог выплачивать в установленные сроки оговоренные в контракте суммы. По подсчетам обследовавших в 1806 году ферму чиновников, она приносила дохода не более 16 500 руб. в год, а расхода – не менее 20 000 руб. Вследствие этого, не желая закрывать совсем недавно начатое и небезнадежное предприятие, Давидсон обратился в 1805 году к Александру I с просьбой изменить срок контракта с 23 на 35 лет и выдать ему займы еще 40 000 руб. Правительство провело освидетельствование хозяйства фермы, подтвердившее слова Давидсона, и по повелению Александра I ему выдали в 1807 году еще 20 000 руб., но срок аренды оставили прежним.

Однако эти меры все же не помогли, ферма продолжала давать одни убытки и обременять государственную казну.

Поэтому 23 октября 1809 года именным Высочайшим указом Александра I на имя министра внутренних дел А.Б. Куракина предписывалось отобрать у капитана Давидсона ферму в казну «со всеми заведениями, домашними припасами, посеянным хлебом, инструментами, скотом всякого рода и приготовленным для оного кормом, исключая вещи ему лично принадлежавшие». При этом оговаривалось что несмотря на нанесенные убытки государству, Давидсону никакого штрафа или иного наказания не будет: «При том дать знать ему, что хотя по основанию контракта и следовало бы взыскать с него выданный ему капитал и с процентами, но сие ему по особому снисхождению прощается, и что за тем уже никакие со стороны его на казну требования не должны иметь места».

Такое снисхождение иногда объясняют тем, что предложение Давидсона выдвигалось не кем-нибудь, а близким другом Александра I – Новосильцевым, состоявшим членом неофициального реформаторского комитета при царе. Кроме того, в затее об устройстве Английской фермы принимали участие, кроме Новосильцева, другие члены комитета – граф Строганов и князь А. Чарторижский. Именно к последнему Давидсона пригласили управлять имением после ликвидации фермы.

При приемке фермы от Давидсона обнаружилось ее запустение: постройки пришли в ветхость, сельскохозяйственный инвентарь находился в нерабочем состоянии, скот ча-

стью погиб (из 21 головы выписанного из Англии крупного рогатого скота треть пала). Согласно тому же Высочайшему указу Александра I от 23 октября 1809 года, крестьяне фермы передавались в ведение кабинета, с наделением тремя десятинами земли каждой души мужского пола (из них – по одной десятине близлежащей к селению обработанной земли и по две десятины неосвоенной земли).

Бывший дом Головиных на берегу Невы и Черной речки причислялся к Каменноостровскому дворцу и каждое лето предоставлялся близким ко двору людям, а все остальные земли фермы разделили на 28 участков (от 6 до 243 десятин) и продали с торгов частным лицам, за исключением территории, на которой стояли все постройки фермы, и прилегающего к ней участка. Эти земли оставили в казенном ведении, передали Лесному департаменту, и они явились основой будущего Лесного. Скот частично продали, а частью передали в Павловск на мызу императрицы Марии Федоровны и в Царское Село на вновь учрежденную там царскую ферму.

Земледельческие орудия упраздненной Английской фермы частично продали частным лицам, а наиболее «усовершенствованные» из них в сентябре 1810 года передали, по повелению Александра I, «для пользы общей» в Вольное экономическое общество. Их поместили в хранилище «машин» и моделей в зале Общества, с тем чтобы им можно было сделать подробное описание, а также для всех «охотников к таковым практическим и полезным редкостям, как здесь

живущим, так и приезжающих из других мест Государства», чтобы «снимать с них рисунки и модели, дабы могли оные на самом деле употреблять».

Мероприятия по ликвидации хозяйства Английской фермы поручили инспектору над петербургскими колониями (впоследствии – министру финансов) Е.Ф. Канкрину, причем он осуществил задачу с пользой для государства, принеся казне около 12 000 руб. прибыли. Покупателями бывших земель фермы были преимущественно купцы, вкладывавшие свои капиталы в близкие к столице земли. Остальные покупатели – дворяне и чиновники, приобретавшие землю для устройства дач или для спекулятивных целей. К 1811 году со всеми делами бывшей Английской фермы покончили, однако обветшавшие постройки фермы оставались в ведении Лесного института до начала 1830-х годов.

В 1811 году на уже упомянутых главных участках бывшей фермы, где стояли хозяйственные постройки, разместился переехавший из Царского Села, где ему не хватало места для практических занятий, Лесной институт. Впрочем, тогда он назывался на английский манер «Форст-Институтом» (от английского «forest» – лес). Его основали в 1803 году по «Уставу о лесах», в соответствии с которым Лесному департаменту предписывалось учредить школы «для образования и научения людей в лесоводственных науках».



Граф Е. Ф. Канкрин

Первоначально «Форст-Институт» возник в Царском Селе как первая в России Лесная школа, устроенная по типу

немецких практических школ. В 1805 году учреждается Лесное училище в городе Козельске в Калужской губернии, а в 1808 году граф Орлов открыл частный Лесной институт в Петербурге на Елагином острове. Спустя еще три года Царскосельская лесная школа соединена с Лесным институтом графа Орлова, а также и с переведенным сюда же из Козельска Лесным училищем. Именно тогда она и разместилась в постройках бывшей Английской фермы.

Первые годы существования Лесного института его воспитанники использовали окружающую усадьбу землю для учебных целей, причем она долгое время оставалась в том виде, какой она имела при Давидсоне – нижняя часть под покосами, а верхняя под болотистым лесом. В соответствии с проектом переустройства Лесного института, составленным Е.Ф. Канкриным в 1827 году, постройки института (так называемая «Загородная дача») предназначались для «жительства воспитанников летом во время практических занятий по геодезии», а земли института намечались «к постепенному обращению в лесной парк» с эстетическими и практическими задачами.

«Е.Ф. Канкрин тогда хозяйничал и часто жил в Лесном, он почти всецело создал эту пригородную местность, – говорилось в одном из очерков, посвященных 100-летию Лесного института, торжественно отмечавшемуся в 1903 году. – Проводя летние месяцы в своем детище – Лесном, в этом „Канкринополе“, по выражению Плетнева, министр финан-

сов деятельно занимался благоустройством и реформированием института. Он составлял новую программу для него, проектировал новые необходимые кафедры и строил новые здания. Никто так много не сделал для Лесного института, как этот гениальный человек, с такой полнотой и пользой послуживший России в николаевскую эпоху».

Именно Лесной институт дал впоследствии название всей местности. Земли постепенно превращались Институтом в лесной парк, на месте старых кривых дорог на Спаскую мызу и Мурино проводились улицы, высаживались сосновые деревья, устраивались питомники, ботанический сад, оранжерея. Фельетонист «Санкт-Петербургских ведомостей» в середине прошлого века писал, что, гуляя по парку Лесного института, «легко выучить каждый куст, каждое дерево называть не только по-русски, но и по латыни».

Таким образом, с 1830-х годов, когда Лесной институт, нуждавшийся в деньгах, стал продавать часть своих земель частным лицам, местность вокруг него начала становиться оживленным пригородом. Покупателям участков гарантировались всяческие льготы: освобождение на четверть века от воинского постоя и некоторых налогов.

Позже ввели такую форму продажи земли, как отдачу в «чинш» – «вечную аренду», то есть казна в лице Лесного института оставалась по-прежнему владельцем земли, ежегодно получая за нее строго определенную сумму денег. Только в 1877 году арендаторам предоставили право выкупа участ-

ков в собственность. Таким образом, завершилась система едва ли не единственной в Петербурге практики «чиншевых владений». К началу XX века выкупная операция была закончена.

Состоятельные петербуржцы достаточно быстро оценили всю привлекательность этих загородных мест и быстро раскупили предложенные земли. Вновь образовавшаяся дачная местность стала называться «дачами за Лесным институтом». Затем, когда Институт, став в 1837 году военно-учебным заведением, часто назывался «Лесным корпусом», местность получила то же название – «Лесной корпус». Оно сохранялось до конца XIX века, когда слово «корпус» постепенно отпало и осталось название «Лесной», а иногда – «Лесное».

К середине XIX века произошло полное сращивание двух дачных местностей – «дач за Лесным институтом» и дач на территории бывшей Спасской мызы, которая еще в 1830-х годах также стала превращаться в оживленную дачную местность. К тому времени Спасская мыза уже утратила великосветский характер.

Дачная история Спасской мызы началась еще при вдове М.М. Кушелева. При ней большой господский дом и домики в саду стали отдаваться на лето внаймы. Эта традиция продолжилась и при Молчанове, когда здесь стали проводить лето его коллеги-чиновники, учащаяся молодежь и друзья. Здесь жил летом литератор П.А. Плетнев и другие видные

литературные и научные деятели того времени.

При Беклешовых продолжилась дачная история Спасской мызы, причем не только постройки, но и парк предоставили в распоряжение дачников. Примерно с начала 1840-х годов сад Спасской мызы получает название «Беклешовского» – по имени владельцев, сохранявшееся за садом вплоть до его перепланировки в 1913 году.

В 1842 году рядом с Беклешовым садом устроили станцию Парголовской железной «весоходной» дороги, которую изобрел коллежский ассессор Хорунжевский. В сообщении об открытии дороги, опубликованном 12 августа 1842 года в одной из петербургских газет, говорилось: «Весоход этот есть механизм, приводимый в движение без паров посредством силы людей, который с равной пользой можно применять как к сухопутным экипажам, так и в водяных сообщениях и ко всем фабричным и другим производствам». Эта дорога начиналась на Выборгской стороне возле Артиллерийского училища, а заканчивалась на границе дачи Беклешовой.

Развитие Спасской мызы как дачной местности привело к приспособлению местности для нужд горожан-дачников: в середине XIX века устроили булыжную мостовую, построили общественные бани по дороге к мызе (впоследствии она стала Малой Спасской улицей). Контору мызы превратили в специальное управление, ведавшее всеми вопросами дачной жизни, появляется почтовое отделение, работающее каждое

лето.

В 1844 году Беклешов устроил «Спасский дилижанс» для улучшения сообщения местности Спасской мызы с Петербургом. Известный петербургский журналист и литератор Н.И. Греч так описывал в 1848 году Спасскую мызу в фельетоне «Парголово», опубликованном в газете «Северная пчела»: «...Кушелевка, или Спасская мыза, теперь чуть ли не целый город, даже с трактирными заведениями и извозщицкими биржами, имеет постоянное дилижансовое сообщение со столицею, с Муриным и Парголовым; четыре раза в день отправляет и посылает письма по Городской почте. Кто решится ехать туда запросто, в деревенской телеге с Черной речки? Да едва ли еще отыщется в том краю деревенская телега и крестьянская лошадь... Это уже не деревня, не дача, а чуть не квартал Выборгской части!»

В 1858–1860 годах Спасскую мызу продали по частям с торгов за долги Беклешовой. Центральную часть приобрел известный в то время в Петербурге доктор Реймер (по его имени назвали Реймеровский проспект между Малой и Большой Кушелевками, вошедший в 1950-х годах в застройку Полюстровского проспекта). Он сосредоточил свое внимание на развитии здесь дачной местности, построил большое количество однотипных дач, устроил увеселения для публики, а также попытался переименовать местность в «Здоровые места». Однако это название не прижилось – местность все так же звали «Беклешовкой».

В 1893 году хозяином Беклешовки стал городской голова Петербурга В.А. Ратьков-Рожнов – землевладелец, лесопромышленник, золотопромышленник и владелец горных заводов. К тому времени в Беклешовке веяло запустением, недаром в начале XX века одна из газет оставила о ней такую характеристику: «Черная половина Лесного корпуса. Сплетни, драки, пьянство – вот „kozyри“ этого места. Есть знаменитый пруд, от которого несет на двадцать километров в окружности».

В 1913 году бывший Беклешов сад купило Санкт-Петербургское акционерное строительное общество для устройства на его месте дачного поселка. Оно засыпало пруд, перепланировало сад, начало прокладывать дороги, мостить их, проводить канализацию, освещение, трамвай, распродавать участки. Прокладывавшиеся улицы предполагалось назвать именами крупных покупателей земли – Лианозовская улица, Путиловский и Марковский проспекты. Однако начавшаяся Первая мировая война остановила эти работы. После Гражданской войны здесь устроили огороды, потом открыли песчаные карьеры, затем появились свалки, и к концу 1920-х бывшая Беклешовка превратилась в заброшенный пустырь.

Соседняя Малая Кушелевка в то время была мало застроена дачами (преимущественно небольшими и недорогими по цене). Вблизи находились две сосновые рощи и общественные купальни, что представляло немалое удобство для дачников. Находился тут и «Лесной ресторан». В него ходили

в основном студенты Лесного института и местные дачники. Как сообщал один из путеводителей, при ресторане имелись два билиярда и неплохой тенистый сад. «Малая Кушелевка, составляющая часть Лесного, состоит из небольших опрятных дачных домиков, окруженных распаханными полями», – сообщал в конце 1890-х годов М.И. Пыляев.

Что же касается Большой Кушелевки, одной стороной примыкавшей к Беклешовскому саду, а другой – к сосновому лесу, то, как сообщал один из путеводителей, «в этом районе имеется несколько хороших дач, больших и маленьких, расположенных на возвышенной местности. Однако постоянные посетители местных трактиров и портерных лавок – крестьяне, извозчики и тому подобный люд, неумеренно употребляющие спиртные напитки, нарушают иногда покой мирных дачников шумом и руганью».

В начале XX века Большая Кушелевка превратилась в густо заселенную местность, а Малая Кушелевка продолжала сохранять свой дачный характер. В 1911–1913 годах, в связи с проведением соединительной ветки Финляндской железной дороги, Малую Кушелевку уничтожили и на ее месте построили здания железнодорожной станции «Кушелевка». Местность между прежними деревнями, занятая покосами, огородами и небольшой сосновой рощей, еще долгое время служила местом для прогулок местных жителей и горожан.

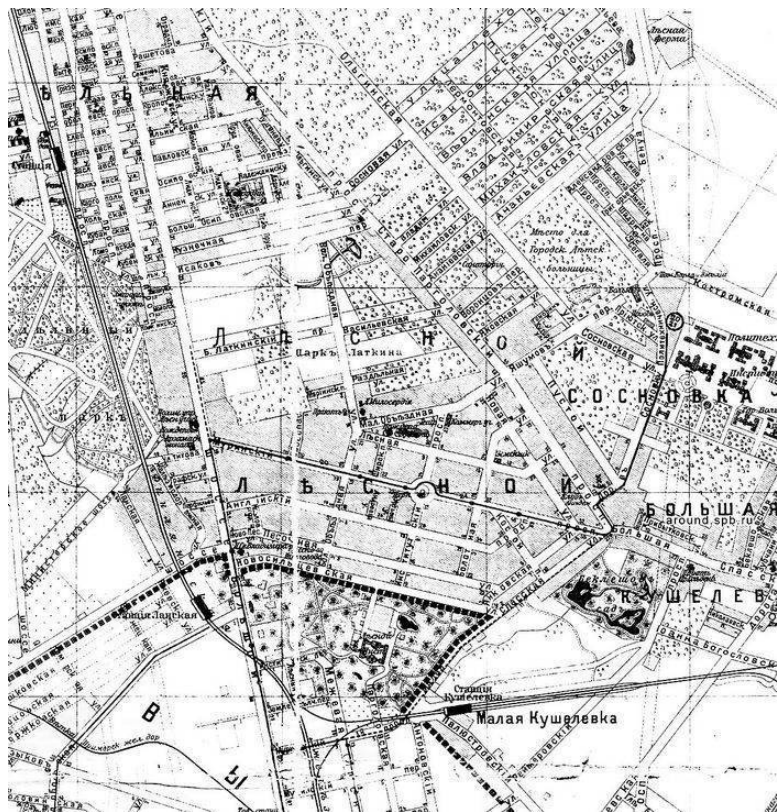
В расширительное понятие «Лесного» в то время, кроме Малой и Большой Кушелевки, в начале XX века входили

ли также Сосновка, а нередко и Гражданка. «Под названием „Лесной“ петербургская публика подразумевает дачный район в 6 верстах от Петербурга по правой стороне Выборгского шоссе, – сообщал „Путеводитель по дачным окрестностям г. Петербурга на 1903 год“. – Близость к Петербургу окупает те неудобства, которые приходится претерпевать дачникам из-за отсутствия чистой, здоровой воды для купания и скученности построек...» А спустя двадцать лет, в 1923 году, историк П.Н. Столпянский отмечал в своей книге «Дачные окрестности Петрограда», что Лесной является «обширным дачным районом», который делится на следующие части: Большая и Малая Кушелева, Гражданка и Сосновка.

Как отмечал один из современников в начале XX века, «по своему уединенному положению и почвенным условиям Сосновка может считаться самой здоровой из дачных местностей Лесной группы». П.Н. Столпянский в упомянутой уже книге полностью подтверждал это суждение, называя Сосновку «наиболее высоким и сухим уголком Лесного».

В той части Сосновки, что вплотную примыкала к Лесному и Удельной, еще в конце XIX века началась дачная застройка. «Сосновка, собственно говоря, – сплошной сосновый лес, в котором в настоящее время настроено уже много дач и большая часть которого, перейдя в руки частных владельцев, загорожена, – сообщал в конце 1890-х годов М.И. Пыляев. – Незагороженная часть Сосновки представляет собою излюбленное место прогулки дачников Лесного и наез-

жающих из Петербурга. В Сосновке по праздничным дням устраиваются на лесной поляне танцы под гармонику, привлекающие много публики».



Северные окрестности на карте Петрограда 1916 года

«Дачи здесь расположены очень удобно в сосновом лесу», – говорилось о Сосновке в одном из путеводителей начала XX века. В 1913 году территорию Сосновского леса, принадлежавшую Ратькову-Рожнову, разделили: северная часть отошла его дочери Ольге, а южная – сыну Ананию. Последний разбил свою территорию Сосновского леса на участки, проложил между ними дороги, чтобы продавать участки под частную застройку, однако распродаже участков леса под жильё помешала начавшаяся Первая мировая война.

Тем не менее улицы, прорубленные тогда по велению Анания Ратькова-Рожнова, сохранились в Сосновке и поныне в виде широких аллей. Одна из улиц получила название Ананьевской – теперь это часть Светлановского проспекта. Другие улицы, проложенные в Сосновке, но ставшие потом парковыми аллеями, должны были носить следующие названия: улица Леховича, Исаковская, Веринская, Владимирская, Михайловская. По всей видимости, большинство из них получили проектные наименования по фамилиям ближайших землевладельцев. Группу улиц предполагалось назвать в честь выдающихся русских поэтов и писателей – Лермонтова, Пушкина, Некрасова и Тургенева.

«Русский Кембридж»

В истории местности Лесного дачно-пригородная тема хотя и служила серьезной и немаловажной составляющей, но все же не являлась доминирующей. На первом месте стоял Лесной институт, ставший одним из крупнейших центров российской науки. «В жизни нашей родины Лесной институт является нужным и важным учреждением, где вырабатываются и преподаются различные меры спасения наших лесов и наших рек и способы рационального ведения лесного хозяйства», – отмечалось в 1903 году в юбилейном очерке к столетию Лесного института.

На протяжении своей истории Институт претерпевал различные метаморфозы. В 1837 году его преобразовали в военно-учебное заведение под названием «лесного и межевого института», и в нем образовали две роты – лесную и межевую. В 1848 году Институт преобразовали из среднего учебного заведения в высшее, то есть для поступления в него требовалась специальная подготовка.

Спустя еще пятнадцать лет, в 1863 году, вместо Института учредили Лесную академию, а спустя два года, когда в Москве открыли Петровскую академию с лесным отделением, в стенах Лесного института разместился «земледельческий институт». Однако он просуществовал не очень долго, и в 1880 году земледельческий институт закрыли, а на его

месте возник прежний Лесной институт. Согласно положению от 1880 года, Институт ставил своей целью «давать молодым людям высшее образование по лесным наукам».



*Лесной институт, главный корпус. Фото начала XX века
(из фондов ДЦИВ)*

Как отмечал в конце 1890-х годов М.И. Пыляев, парк Лесного института «содержится в образцовом порядке и в некоторых частях являет нам образцы торжества научных знаний и усилий над неумолимыми факторами нашей северной природы. Не говоря уже об общем приятном впечатлении насаждений парка, нельзя не отметить примыкающего к главной

аллее, вдоль Новосильцевской улицы, поистине прекрасного участка, насажденного сплошь красавицей елью, да и помимо этого в парке можно встретить живописные места, как, например, около пруда, обсаженного серебристыми тополями, и т. п.».

Лесной институт являлся не только учебным заведением, но и крупнейшим научным центром. В начале 1920-х годов в нем существовали единственный в России Лесной музей имени профессора Г.Ф. Морозова, уникальный в своем роде музей технологии дерева, музей биологии лесных зверей и птиц (в нем находились такие коллекции, каких не было и в Зоологическом музее), почвенный музей. Кроме того, при Институте находились единственная в Петрограде и самая большая в России вегетационная станция, а также хорошо оборудованная и доступная для обозрения метеорологическая станция с большой башней, откуда открывался вид на Петроград до Финского залива. Рядом с парком Лесного института размещался питомник животноводства и птицеводства.

Говорить о Лесном институте, ставшем впоследствии Лесотехнической академией, можно бесконечно – настолько громадна и многогранна его история и наследие. Упомянем лишь о двух любопытных реликвиях прежнего Лесного института. Одна из них – полутораметровая декоративная ваза на постаменте из серого неполированного гранита, установленная в парке, перед главным корпусом Института. Ва-

за представляет собой необычную многофигурную композицию. Скульптор изобразил лежащих у основания вазы собак и коров, выше – мальчиков, обнимающих коз, а также грозди и ветки винограда. Завершают вазу изображения двух белок, грызущих орехи.

Выполнил эту вазу в 1860-х годах известный петербургский скульптор Давид Иванович Иенсен – создатель (вместе со скульптором И.И. Реймерсом) первой в России терракотовой мастерской. Именно в этой мастерской, возникшей в 1845 году, Иенсен и создал терракотовую вазу для парка Лесного института (терракота – это обожженная глина). На вазе есть штамп мастерской и собственная подпись скульптора.

Как отмечает историк О.А. Кривдина, ваза простояла в парке Лесного института больше 100 лет. К 1970-м годам она сильно обветшала и начала разрушаться, поэтому выполнили ее реставрацию. Скульптор К.Н. Бобков восстановил утраченные детали, после чего создали бетонную копию вазы и установили ее на постаменте в парке. А подлинная терракотовая ваза работы скульптора Д.И. Иенсена в настоящее время находится в здании Лесотехнической академии.



Парк Лесного института. Фото начала XX века (из фондов ДЦИВ)

Другой реликвией парка Лесотехнической академии еще до недавнего времени являлась старинная сосна – почти ровесница Лесного института. Она погибла в ноябре 2005 года по время сильного урагана, прокатившегося по Петербургу. «Гибель 200-летнего дерева стала настоящей трагедией для студентов и преподавателей Лесотехнической академии, у главного корпуса которой она росла, – сообщила в те дни газета „Мой район“. – Сосна была не обычной, а румелийской – это особый вид. Ее привезли в Петербург из Франции в 1830 году и посадили у главного здания Лесного института... Специалисты утверждают, что, если бы не ураган,

их сосна прожила бы еще не одно десятилетие – до 300–400 лет... Сотрудники и студенты вуза решили, что они сделают памятник своей любимице».

* * *

Научно-академическую традицию Лесного продолжил, появившийся в этих краях в 1902 году, Политехнический институт. Его основали в начале 1899 года. Создание в стране сети политехнических вузов было связано с изменением отношения общества к высшему образованию, обусловленного промышленным подъемом. Он начался в России со второй половины 90-х годов XIX века и сопровождался бурным строительством новых предприятий, финансовой стабилизацией и ростом иностранных инвестиций.

Министр финансов С.Ю. Витте отмечал, что в России необходимо создать высшие учебные заведения «в форме политехнических институтов, которые содержали бы в себе различные отделения человеческих знаний, но имели бы организацию не технических школ, а университетов, то есть такую организацию, которая наиболее способна была развивать молодых людей, давать им общечеловеческие знания». Теоретическое обоснование эта мысль получила в программе торгово-промышленного развития России, подготовленной Департаментом торговли и промышленности Министерства финансов, где сознательному воспроизводству хозяй-

ственно-управленческих и научно-технических кадров отводилась значительная роль, а последующее открытие сети политехнических институтов по всей России должно было продемонстрировать практическое воплощение в жизнь новой государственной научно-технической политики.

Единомышленниками С.Ю. Витте в деле организации Политехнического института в Петербурге стали заместитель («товарищ») министра финансов В.И. Ковалевский (по образованию – агроном, выпускник Лесного института, в 1902–1916 годах – председатель Русского технического общества, а после революции стал одним из создателей Всероссийского института растениеводства и ВДНХ СССР) и ученый Д.И. Менделеев. Они также выступили фактическими основателями Санкт-Петербургского политехнического института. (Всех их позже изберут почетными членами института, а их портреты разместят в зале Совета). Кроме того, к осуществлению идеи нового учебного заведения привлекались и другие выдающиеся русские ученые.



Политехнический институт. Фото начала XX века (из фондов ДЦИВ)

Один из крупнейших представителей русской технической мысли Н.П. Петров возглавил комиссию по подготовке программ и учебных планов. К участию в работе этой комиссии пригласили экономиста А.С. Посникова, металлурга Д.К. Чернова, электротехника А.С. Попова, корабеля-математика А.Н. Крылова, директора Киевского и Варшавского политехнических институтов В.Л. Кирпичева и А.Е. Лагорио и др. В январе 1900 года директором института стал князь А.Г. Гагарин.

Князь Гагарин, выдающийся ученый и изобретатель, яв-

лся представителем старинного дворянского рода. К концу 1890-х годов А.Г. Гагарин был одним из лучших специалистов в области артиллерии и прикладной механики, автором двух изобретений, носящих его имя. За изобретение пресса для испытания материалов на Нижегородской ярмарке 1896 года получил золотую медаль. На другой знаменитой выставке – Парижской всемирной 1900 года – золотой медали удостоилось еще одно его изобретение – круговая линейка для вычерчивания дуг.

Одновременно с назначением директором Политехнического института князь А.Г. Гагарин встал во главе Особой строительной комиссии, сменив на этом посту своего предшественника инженера Э.К. Циглер-фон-Шафгаузена. Комиссию создали 23 февраля 1899 года специально для сооружения здания института. Она привлекла к работе талантливых архитекторов и строителей. Весной 1900 года А.Г. Гагарина и архитектора Э.Ф. Вирриха направили в зарубежную командировку для обстоятельного изучения оснащения и функционирования ведущих технических высших школ Европы. В результате они осмотрели тридцать шесть учебных заведений в Англии, Бельгии, Франции, Германии, Австрии, Венгрии и Швейцарии. В ходе командировки были учтены положительные моменты в организации этих вузов – методика преподавания общетехнических и специальных дисциплин, количество и объем предметов, которые должны читаться студентам различных отделений и специальностей,

учебные планы.



Гидробашня Политехническом институте. Фото автора, март 2006 года

18 июня 1900 года произошла торжественная закладка основных зданий института – главного здания, химического павильона, первого и второго общежитий, механического павильона. Их строительство велось в течение 1900–1905 годов по проектам архитектора Э.Ф. Вирриха и возглавляемой им архитектурной мастерской, организованной для сооружения зданий Политехнического института.

В комплекс научного городка Политехнического института, кроме главного здания, вошли служебные здания, два больших четырехэтажных дома для профессоров и преподавателей, амбулатория, котельная, а также красивая водонапорная башня (гидробашня). Построенная в 1905 году, она и сегодня своим необычным архитектурным обликом служит своеобразной высотной доминантой среди комплексов построек института.

«При строительстве Политехнического института учитывались все технические новинки того времени, – указывает Галина Николаевна Есиновская. – Так, например, создали специальные устройства, позволяющие засасывать сосновый воздух прямо из парка, и по заложенным в стенах трубам подавать его в аудитории. Остатки двух небольших сооружений для размещения насосов можно было видеть еще в на-

чале 1950-х годов примерно на том месте, где потом установили стелу в память погибших на войне политехников-ополченцев».



Катание на санях на территории Политехнического института в Масленицу. Фото 1914 года



Строительная площадка перед Механическим павильоном. Фото начала XX века

Как отмечает историк Санкт-Петербурга А.В. Кобак, после появления здесь Политехнического института Лесной стал представлять из себя уникальное сочетание дачного предместья и научно-академического центра – своего рода «петербургский Кембридж». Он стал третьим академическим центром Петербурга после стрелки Васильевского острова и района Технологического института. Особенное же развитие научная жизнь Лесного получила в советские годы. Редко где на таком ограниченном пространстве можно встретить столько научных учреждений. Лесновские лаборатории и кафедры были часто местами великих научных открытий, составивших славу отечественной науки...



Промышленных предприятий в Лесном находилось довольно мало, но об одном из них просто нельзя не сказать. Оно появилось здесь в 1912 году и принадлежало предпринимателю Якову Моисеевичу Айвазу, открывшему еще в 1889 году собственную мастерскую на Невском проспекте, в которой делались папиросные гильзы. За десять лет мастерская, где изготовили одну из первых в стране гильзонабивочных табачных машин, превратилась в большое предприятие. Оно расширяло ассортимент своей продукции и, соответственно, для новых производств требовались новые площади.

В 1912 году военное ведомство заказало Я.М. Айвазу изготовить 1 миллион прицельных рамок для винтовок. Акционерное общество «Айваз» (его учредителями стали в 1911 году сам Я.М. Айваз, купец В.М. Катлама и почетный гражданин Н.П. Вязмитинов) получило кредиты и приобрело на них, в частности, десять смежных участков земли в Лесном для строительства новых заводских корпусов. Первое производственное здание построили в 1912 году и заняли под механическое отделение.

На следующий год рядом с этим корпусом стал строиться еще один корпус «Айваза» – для производства электроламп. Новое предприятие получило название «Светлана».

Считается, что название выбрали по нескольким причинам: во-первых, это красивое женское имя, во-вторых, в нем содержалось ключевое слово «свет». Есть и еще одна версия: «Светлана» расшифровывается буквально как «световая лампа накаливания».

К Первой мировой войне завод «Новый Айваз» в Лесном являлся одним из крупнейших петербургских предприятий. В его составе находились три специализированных производства – механический завод, выпускавший прицельные рамки для винтовок, машиностроительный, где производились табачные машины, и завод электроламп «Светлана». Первая мировая война сыграла на руку владельцам «Нового Айваза» – они наживались на военных заказах. Только за 1915 год завод заключил контрактов на 30 миллионов рублей...

Быт и благоустройство

Как уже говорилось, Лесной долгое время являлся уникальным сочетанием дачного предместья и научного пригорода. И хотя любые бытовые подробности по своей значимости совершенно не могут сравниться с событиями научной жизни, лесновский быт заслуживает самого серьезного внимания.

Каким же знали Лесной петербуржцы конца XIX – начала XX веков? Сведения о бытовой жизни Лесного можно встретить во множестве старых путеводителей и справочников тех лет.

Лесной являлся полугородом-полупригородом, уютным, тихим, сонным, со своим особым ритмом жизни. Сообщение Лесного с Петербургом осуществлялось двумя основными способами: по конно-железной дороге (конке) и по Финляндской железной дороге через станцию Ланскую. Вагоны конно-железной дороги ходили от Михайловской площади и Технологического института по Литейному проспекту и доезжали до клиники Виллие на Выборгской стороне.



Облик Старо-Парголовского проспекта (ныне проспект

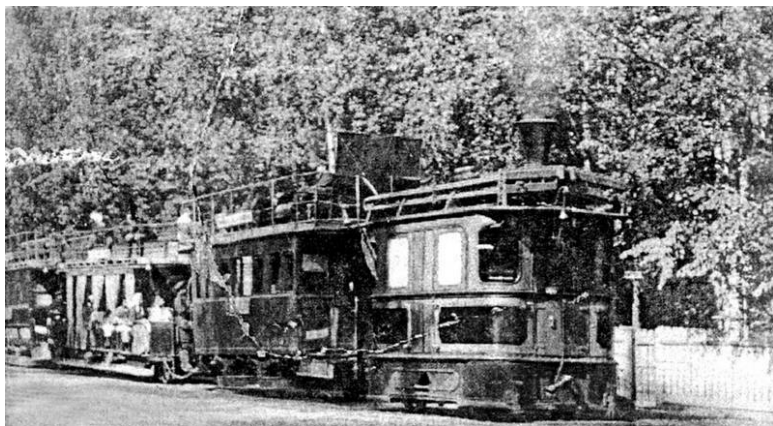
Мориса Тореза). Фото начала XX века

Оттуда шла пригородная паровая конка – по Большому Сампсониевскому, Выборгскому шоссе, затем по Новосильцевской улице и далее через весь Лесной до часовни у Большой Спасской улицы. Паровик двигался с шумом и пыхтением, оставляя за собой клубы черного дыма, долго стоял на многочисленных разъездах и в ожидании встречных поездов. «Старые, много лет перемонтированные паровики часто на пути портятся, происходят неприятные задержки», – замечала одна из столичных газет.



Поезд «паровой конки» на 2-м Муринском проспекте. Фо-

то начала XX века



«Паровичок» в Лесном. Фото начала XX века

Летом к составу прицепляли открытый двухэтажный вагон с «империалом». «Состоятельные пассажиры располагались внутри вагонов, уплачивая за проезд шесть копеек, те, кто победнее, лезли по витой лестнице на империал либо устремлялись на передние площадки, где билеты стоили на две копейки дешевле, – вспоминал впоследствии актер и писатель Борис Михайлович Филиппов, живший в Лесном в начале XX века. – Экономия неизбежно приводила к тому, что пассажиры „второго класса“ прибывали к месту назначения закопченные, как кочегары».

Тем, кто выбирал путь в Лесной по линии Финляндской железной дороги, приходилось от станции Ланская до центра Лесного порядочное расстояние проходить пешком. В 1910-х годах в Лесной проложили трамвайную ветку.



Круглый пруд на пересечении 2-го Муринского и Институтского проспектов. Фото начала XX века (из фондов ДЦИВ)



У Круглого пруда, на пересечении 2-го Муринского и Институтского проспектов. Фото начала XX века

К концу XIX – началу XX века в Лесном существовало несколько центров жизни. Один находился у Круглого пруда на пересечении 2-го Муринского и Институтского проспектов. Круглый пруд, соответственно своему названию, имел круглую форму, был небольшим и неглубоким, огороженным живой изгородью и обсаженным деревьями. Второй центр Лесного, который старожилы до сих пор называют «пяточком», располагался у перекрестка в районе нынешней площади Мужества, где раньше сходилась несколько улиц Лесного. Тут в начале XX века находилось много торговых заведений – аптека Шлезингера, булочная купца Сотова, писчебумажный магазин и другие.

Главным проспектом Лесного служил 2-й Муринский,

имевший для Лесного, как отмечал М.И. Пыляев, «значение Невского проспекта, где сосредоточены главным образом лавки и магазины». Здесь размещались булочные, вино-торговые, галантерейные, овощные, посудные, портерные и прочие лавки.



2-й Муринский проспект, угол Малой Спасской улицы. Фото начала XX века

А вот Выборгское шоссе (нынешний проспект Энгельса), по отзывам современников, являлось едва ли не самым значимым местом северных районов. Здесь находилось большое количество постоянных дворов, чайных и трактиров. И хотя на вывесках значилось «без крепких напитков», верить этому было нельзя.



Одно из самых больших жилых зданий в Лесном, появившееся в начале XX века, сохранилось на 2-м Мичуринском проспекте (возле исчезнувшего ныне Круглого пруда)

Днем посетители этих заведений – пригородные крестьяне, «чухонки» и рабочие ближайших заводов. «По ночам же публика совершенно меняется, – отмечал современник. – Едва начинает темнеть, как со всей Выборгской стороны, из Новой Деревни, Черной речки, Шувалово и т. д. начинают стекаться на шоссе всевозможные типы темного Петербурга». Тут ночевали нищие, попрошайки, мошенники и про-

чий сброд.

Репутацию одного из наиболее значных лесновских мест в начале 1910-х годов имел перекресток Выборгского шоссе и Английского проспекта (ныне проспект Пархоменко). Как отмечал обозреватель газеты «Вечернее время», здесь расцвел «пышный букет кабаков». В начале июня 1912 года он пополнился еще одним питейным заведением: здесь открылась пивная от завода Калинкина. «Итак, на этом пункте сконцентрировано: ресторан, пивная „Старой Баварии“, гостиница, пивной склад и новая пивная лавка завода Калинкина, – писал современник. – Допустимо ли на протяжении 75 шагов, да еще неподалеку от церкви, громоздить эти значные места?»

Тем не менее Лесной считался одним из самых здоровых в природном отношении мест под Петербургом. Так, по словам известного бытописателя столицы В.О. Михневича, Лесной «по высоте своего положения пользуется славой – самой здоровой из всех петербургских окрестностей». Несколько портили репутацию густые лесновские туманы, возникавшие иногда из-за обилия прудов и (по Михневичу) «из-за близкого соседства Парголовоких озер и болот».



Петровский Лесной корпус, Выборгское шоссе.

Выборгское шоссе возле Орлово-Новосильцевской богадельни (слева). Фото начала XX века (из фондов ДЦИВ)

«Удобное сообщение, расположение в пределах почти городской черты, обилие растительности, какую представляют роскошный Институтский парк, Беклешовский сад с прудами и лодками для катания, сосновый лес и сравнительная дешевизна помещений – вот плюсы Лесного как дачной местности», – отмечалось в «Иллюстрированном практическом путеводителе по С.-Петербургу и его окрестностям», изданном в 1905 году.

...Жгучей проблемой для жителей Лесного являлось бла-

гоустройство этих мест, поскольку оно оставляло желать лучшего. И если Лесной действительно привлекал много дачников, то главным образом своей близостью к городу и природными достоинствами, но никак не удобствами дачной жизни, которых было попросту очень мало.

Как отмечалось в обзоре «Петербургские дачные местности в отношении их здоровья», опубликованном в 1881 году, «в устроенные по бокам улиц канавы, соединяющиеся в большинстве случаев с прудами, стекают уличные нечистоты, дождевая и банная вода, помои, а также и части жидких нечистот из домов и жилищ». Лесные ароматы воздуха нередко заглушало зловоние при вывозе содержимого выгребных ям, в ящиках и бочках на конных подводах, что делалось небрежно и неряшливо.

В Беклешовом саду возникло кладбище для животных, павших от заразных болезней. «За недостатком места, оно совершенно переполнено трупами, вдобавок содержится крайне небрежно, трупы зарываются настолько дурно, что на поверхности земли видны лужи крови и даже головы лошадей, умерших от сопа, между тем место это непосредственно прилегает к дачам Лесного».

Необходимость благоустройства Лесного витала в воздухе, пока, наконец, в 1896 году группа местных домовладельцев во главе с Александром Ивановичем Янковым не создала «Общество содействия благоустройству местности Лесного». Своей первой задачей Общество считало замощение

улиц и их освещение, поскольку в Лесном, уже достаточно густо населенном, все еще не было ни одной мощеной улицы.

«Грязь здесь, что называется, невылазная и, кажется, неустранимая при той небрежности к вопросам о благоустройстве, которую проявляют здешние домовладельцы», – говорилось в одной из столичных газет. А по признанию другого газетчика, «если начали благоустраивать Лесной, то надо прежде всего сделать его улицы проезжими. Большинство дорог находится в ужасном виде».

По существовавшим в петербургском уездном земстве правилам, оно брало на себя мощение улиц лишь в том случае, если домовладельцы вносят одну треть стоимости этих работ и берут на себя ответственность за дальнейшее содержание мостовой. Поэтому Общество благоустройства обратилось к домовладельцам с напоминанием об их обязанностях, но далеко не все откликнулись на призыв, а большинство вообще категорически отказались участвовать в этом деле. Поэтому мощение улиц Лесного шло очень медленно. К началу 1910-х годов удалось замостить почти весь 2-й Муринский и Институтский проспекты, Большую и Малую Спасские улицы, Большую Объездную улицу и часть Английского проспекта.

В отношении освещения улиц деятельность Общества оказалась более продуктивной: с домовладельцев почти всех улиц удалось собрать требуемую сумму для установки керосиновых фонарей. Прошло немного времени, и в конце

1900-х годов Общество благоустройства решило осветить Лесной электричеством. Оно разослало по всему Лесному опросные листы, чтобы определить, сколько нужно лампочек в частных квартирах и торговых заведениях. Оказалось, что потребность очень большая, и уже в конце 1910 года «Общество электрического освещения» раскинуло по всему Лесному электрическую сеть.

С января 1913 года на главных артериях Лесного на смену прежним керосиновым «коптилкам» пришли фонари с электрическими лампами. Это стало рождественским подарком жителям Лесного со стороны земства. Что же касается остальных улиц Лесного, то здесь земство обязывалось поставить электрические фонари только при условии, что домовладельцы уплатят по 17 рублей с полтиной за каждый фонарь. Процесс сразу же замедлился.

С самого начала своего существования Общество благоустройства обратило внимание и на «оздоровление» Лесного. Еще в 1896 году по ходатайству Общества Петербургское уездное земство ассигновало тысячу рублей на приведение в порядок уличных канав. Еще больше вопрос «оздоровления» сдвинулся с места, когда в начале XX века в Лесном стали появляться дома с удобствами – «водопроводом, ваннами и ватерклозетами».



Дорога в Сосновку. Фото начала XX века



Малая Спасская улица. Фото начала XX века

Шагая в ногу со временем, Общество благоустройства выработало при участии специалистов проект устройства канализации в Лесном из непроницаемых труб для «грязных домовых вод», при этом для стока ливневых вод предполагалось оставить прежние открытые канавы, только вымощенные булыжником. Уездное земство одобрило проект и постановило ассигновать требуемую сумму, но с прежним условием: домовладельцы должны дать одну треть стоимости работ. И снова домовладельцы не пошли навстречу. Все усилия Общества убедить их оказались тщетными.

Как отмечал обозреватель, «можно усмотреть, что одной из главных причин, тормозящих приведение местности Лесного в благоустроенное состояние, является крайняя индифферентность местных домовладельцев к собственным их интересам и упорное нежелание их потратить даже небольшую сумму для улучшения условий жизни в Лесном».

Гласный уездного земства К.П. Мультино, отвечая в июне 1913 года на вопрос репортера «Петербургской газеты» о степени благоустройства Лесного, с горечью отмечал, что несмотря на то, что летом сюда приезжает из города до 160 тысяч человек, «наша окраина пребывает в первобытном состоянии. У нас до сих пор нет самых необходимых потребностей культурных людей – нет ни сносных мостовых, ни водо-

проводов, ни канализации. Из 121 улицы Лесного замощено лишь 25. Нет собственных судебных установлений: на весь район Лесного существует один мировой судья да один судебный пристав».

Еще одним слабым местом Лесного оставалось обеспечение питьевой водой. По признанию одного из современников, «вода из многочисленных прудов в питье не идет, так как она похожа на ботвинью, или на кофейную гущу». А все потому, что в них «ежегодно каждым летом производится полоскание белья, подмывание детских пеленок, мытье швабр и другие подобные же нужды домашнего обихода». Поэтому двор почти каждой дачи имел свой колодец. Считалось, что самая лучшая в Лесном вода – в прудах Беклешова сада и в Серебряном пруду. Даже само название последнего говорило о кристальной чистоте воды. Впрочем, до сих пор неизвестно, откуда пошло название «Серебряный пруд».

Известный писатель Лев Успенский, знаток петербургских легенд и преданий, предполагал, что это название могло значить «отличный пруд с чистой водой», либо «пруд, обсаженный серебристыми ивами». А еще говорили, что когда белые стволы берез отражались в пруду, то казалось, что сама вода – серебряная. Есть и другие красивые легенды, объясняющие название пруда. По одной из них, на его берегу находился когда-то веселый ресторанчик. Его посетители бросали в пруд серебряные монеты, а хозяин потом доставал их со дна. По другой, будто бы когда копали пруд, для очист-

ки дна и облагораживания воды на дно положили тонкую серебряную сетку.

Когда зимой требовался лед для набивки ледников, то также использовали чистую воду из прудов Беклешова сада и Серебряного пруда – все остальные водоемы Лесного по качеству своей воды не отвечали этой потребности. Дело в том, что тогда ведь не существовало искусственных холодильников и вся торговля держалась на льде, добытом из петербургских рек, каналов и водоемов. Требовался лед и для домашних ледников, в которых жители хранили скоропортящиеся продукты.

И тем не менее, несмотря на все неудобства и недостатки, лесновцы очень любили свою «малую родину». Это был их родной дом. Как вспоминал уже упоминавшийся Б.М. Филиппов, особенно процветал Лесной в Масленицу, когда сюда наезжали окрестные финны на «вейках». «Вся прелесть катания на вейках заключалась в том, что возница за „рицать“ копеек в час отдавал сани в полное распоряжение ездоков, а сам оставался распивать чай у самовара в местном трактире до возвращения любителей катанья. И задатка никакого не брал. Все было основано на доверии. А для компаний курсировали розвальни, набитые сеном, покрытые ковром (рубель в час) либо рогожей (80 коп. в час). В розвальнях катались „навалом“ – сколько влезет».

Местные купцы выезжали на тройках, состязаясь в быстроте своих рысаков и роскоши упряжек. Красочное зрелище

представляло собой народное гулянье с гармошками и бала-лайками. «Жители Лесного большие любители покататься в дни сырной недели, – замечал в 1900 году репортер „Петербургского листка“. – Обыкновенно, катанье это доходит до грандиозных размеров...»

Лесновские «огнеборцы»

Немало сетовали местные жители на слабую противопожарную безопасность. Между тем для Лесного этот вопрос являлся актуальным: дачные улицы застраивались преимущественно деревянными постройками, поэтому пожары здесь не являлись редкостью.

К примеру, в июне 1903 года сгорела дотла лучшая в Лесном булочная-пекарня, находившаяся на углу Малой Спасской улицы и 2-го Муринского проспекта. «Пожар булочной и пекарни вызвал своеобразный кризис в Лесном, – писал обозреватель „Петербургского листка“. – Утром многие дачники оказались без булок. Дело в том, что сгоревшая пекарня поставляла свой товар в несколько окружающих булочных, не имеющих собственных пекарен. Разносчики также, главным образом, брали товар из сгоревшей булочной, и теперь вынуждены будут привозить булки из города».

Особенно запомнился жителям пожар поздней осенью 1912 года на Беклешовской улице. «При отсутствии телефонов о пожаре дали знать крайне поздно: пожарный обоз прибыл в тот момент, когда огнем были охвачены все строения дачи, – говорилось о том случае в одной из газет. – Задача пожарных свелась к недопущению распространения пожара на соседние дачи». Сделать это оказалось нелегко, так как не оказалось воды. Только через час пожарным удалось достать

большое количество воды, и пожар потушили.

«Характерно, что известие о пожаре дошло до столичных редакций только через сутки, – продолжал тот же репортер. – Прибавим также, что почта от Петербурга до Лесного идет с такой же скоростью, как от Москвы до Петербурга. Газетка из Боровичей доходит до Лесного через тридцать часов».

Один из самых крупных пожаров в Лесном, едва не ставший общим бедствием для жителей этих мест, случился 26 февраля 1913 года. В тот день по Старо-Парголовскому проспекту в сторону города двигалась подвода с четырьмя просмоленными бочками, в них находилась нефть, принадлежавшая заводу братьев Нобелей. Когда подвода переезжала рельсы конки, от сильного толчка одна из бочек упала на мостовую, и нефть большим пятном разлилась на проезжей части улицы. На беду, как раз в этот миг мчался поезд «лесного парового трамвая». Из трубы паровоза выбросило сноп искр и углей, попавших в разлитую нефть. Она тут же вспыхнула.

Затем случилось непоправимое: пламя взвилось высоким столбом и сразу же перебросилось на стоявший рядом угловой двухэтажный деревянный дом, выходивший на Старо-Парголовский проспект и на дорогу в Сосновку (ныне Политехническая улица). В одно мгновение огонь охватил наружные стены дома, языки пламени стали врываться внутрь расположенных в нем торговых заведений и семи квартир. Жильцов обуяла страшная паника, тем не менее все они успели спастись – пострадавших не оказалось.

На место пожара вскоре примчались пожарные из Лесного, Удельного и Коломяжского отделов пригородного пожарного общества. Кроме того, прибыли Лесная, Гражданская пожарные дружины и городская пожарная часть. Огнеборцы уже застали весь дом в сплошном пламени, поэтому спасти его не удалось. Надо было помешать распространению огня, поскольку уже начинали дымиться соседние деревянные дома. Дело оказалось настолько серьезным, что на подмогу звали еще одну пожарную часть – Чернореченскую.

Ожесточенная борьба с огнем продолжалась больше трех часов, и только общими усилиями удалось затушить пожар и предотвратить огненную катастрофу в самом центре Лесного. От пострадавшего дома уцелел лишь обугленный, наполовину разрушенный сруб.

Как выяснилось, дом был застрахован в страховом обществе «Россия» на 18 000 руб., и только по одному строению убыток достигал 15 000 руб. В этом же доме помещались книжный и писчебумажный магазин Садовского, застрахованный на 3000 руб. в товариществе «Саламандра», и ренсковый погреб Кощакова, застрахованный в Санкт-Петербургском обществе страхования на 3000 руб. А общий убыток от пожара составил более 40 000 руб.

Страховка помогла коммерсантам возобновить свои дела. Между тем страхование жилищ нередко играло на руку мошенникам и авантюристам, и полиции подчас приходилось разбирать дела о «мнимых пожарах» – умышленных поджо-

гах, совершенных с целью получения страховки. Характерный пожар, о котором много говорили в Петербурге, случился летом 1908 года на Старо-Парголово́м проспекте в Лесном. Пожар этот имел криминальную подоплеку: арендатора, гражданского инженера Дмитрия Валерьевича Знобишина, обвиняли в том, что он намеренно поджег снятую им дачу, чтобы получить страховку в 20 000 руб. от общества «Саламандра».

Основанием для обвинения стал ряд фактов, свидетельствовавших против Знобишина. Инженер и его супруга вели на даче, снятой на лето и зиму, весьма странный образ жизни. Все имущество они перевезли из города почему-то глубокой ночью. После чего сразу же закрыли ставни нижнего этажа и не разрешали их открывать ни днем, ни ночью. Дворнику они вообще запретили появляться в доме, чем сразу же вызвали его подозрения. Доступ туда имела только служанка Прасковья Степановна.

Подозрения громоздились одно на другое. Когда в ночь на 12 августа 1908 года дача запылала, а служанка, придя к дворнику, совершенно спокойно сказала «мы горим», тот еще больше уверился в том, что дачники задумали что-то нехорошее.

Свидетели-соседи сообщили потом полиции, что когда они пришли тушить горящую дачу, то не смогли достучаться до хозяев. Когда же они, желая спасти их от смерти, взломали дверь, то к своему изумлению обнаружили, что Зноби-

шин не спит и не выражает никакой тревоги. Не заметили они и мебели в доме, а три комнаты выглядели совсем пустыми. Знобишин обозлился на вломившихся соседей и грубо прогнал их.

В свою же очередь, инженер Знобишин рассказывал полиции, что в момент пожара он выскочил в сад в одном белье и одеваться ему помог какой-то городской, а достучаться соседи до него не могли, поскольку он крепко спал. Ну, а гнал всех прочь, подумав, что в дом ворвались грабители, да и вообще не понимал спросонья, в чем дело.

Однако улики продолжали нагромождаться. Один из свидетелей, некий крестьянин Ярмонкин, рассказывал, что через недели две после пожара Знобишин сказал ему: «Молчите, и я вам дам 25 рублей, когда получу страховку». Другой уликой стало обнаруженное в квартире Знобишина во время обыска письмо, в котором были такие слова: «Скажи Прасковье, чтобы не болтала».

«С момента учреждения страховых обществ процент поджогов вырос до огромных размеров, – заявил на суде прокурор. – Поджигатели, как правило, преследуют корыстные цели. В данном случае эта цель налицо: инженеру Знобишину предстояло уехать в Семипалатинск, куда его назначили областным архитектором, а тут улыбнулась перспектива заполучить двадцать тысяч рублей».

В доказательство своих слов прокурор сообщил, что Знобишин спалил пустую дачу, без всякого имущества, поскольку

ку на пожарище, кроме обгорелых бревен, были найдены всего лишь черепки от семи тарелок, восемь горелок от ламп и серебряная солонка. Никаких других следов от имущества, якобы перевезенного на дачу с городской квартиры на пяти подводах, обнаружить не удалось.

Казалось, Знобишин обречен: все говорило против него. Однако случилось нечто странное: свидетели стали брать назад свои первоначальные показания и заявляли совершенно обратное. Тот свидетель, который прежде показывал, что одевал Знобишина после пожара, теперь сказал:

«— Знать ничего не знаю и ведать не ведаю.

— Когда же вы говорили правду: тогда или теперь? — поинтересовался судья.

— Не могу знать, — простодушно отвечал свидетель под дружный смех публики. Так ничего и не смогли добиться у этого „самого достоверного свидетеля“».

В своем последнем слове на суде инженер Знобишин заявлял, что возмутительного преступления, в котором его обвиняют, он не совершал. Он обращал внимание присяжных заседателей на свою сорокалетнюю «беспорочную» службу — сначала в должности губернского архитектора, потом гражданского инженера, а одно время даже вице-губернатора, а также на свой преклонный возраст.

Несмотря на жесткую позицию прокурора, в своей речи напомнившего даже о законах петровского времени, каравших смертной казнью конокрадов, изменников и поджигате-

лей, присяжные заседатели остались при своем мнении. После двухчасового совещания большинством голосов они вынесли инженеру Знобишину оправдательный приговор...

* * *

В начале XX века пожарные дружины в пригородах Петербурга находились в достаточно тяжелом финансовом положении. Санкт-Петербургское пригородное пожарное общество насчитывало тогда шесть отделов – на Малой Охте, Петровском острове, Удельной, Лесном, Новой Деревне и Коломягах. Содержание их обходилось в 30 000 руб., из которых 10 000 руб. составляли пособия Страхового общества, Общества взаимного страхования, Губернского и Уездного земств. Остальные 20 000 руб. приходилось изыскивать путем сбора членских взносов, пожертвований и устройства различных увеселительных мероприятий.

Жители пригородов уклонялись от содержания отделов пригородного пожарного общества, ссылаясь на то, что это следует производить на счет города и земства. Поэтому сбор взносов ежегодно сокращался, а в 1901 году и вовсе прекратился. Равнодушие населения объяснимо еще и недоверием к частным пожарным учреждениям, а также тем, что пожары в пригородах нередко способствовали, благодаря высоким страховым оценкам, обогащению погорельцев.

«Положение С.-Петербургского пригородного пожарного

общества в настоящее время поистине трагическое, – говорилось в заявлении гласного городской думы Ивана Александровича Шульца от 24 октября 1901 года о необходимости выдачи пособия от города пригородному пожарному обществу. – В кассе его имеется лишь 75 руб. 76 копеек... Между тем пожары на окраинах не уменьшаются, а увеличиваются».

Любопытно, что важную роль в Лесной добровольной пожарной дружине играли представители рода петербургских немцев Кертлингов. Происходили они от уроженца Ганновера Максимилиана Кертлинга, приехавшего в Россию во второй половине XIX века и открывшего собственное скорняжное заведение и магазин «Меховой товар» на Владимирском проспекте. Спустя некоторое время после кончины Максимилиана Кертлинга в 1894 году вдова с детьми переехали в Лесной – в дом на углу Широкого переулка и Малой Спасской улицы (ныне улица Карбышева), перешедший ей в наследственное владение от мужа.

Сыновья Максимилиана Кертлинга посвятили себя пожарному делу в Лесном. Александр стал начальником Лесного отдела пригородного пожарного общества, а Август-Георг (впоследствии его именовали Георгом, или Георгием Максимилиановичем) – его помощником. Подробности пожарной службы Георгия мы знаем благодаря хранящемуся в Музее пожарного дела юбилейному альбому, преподнесенному Георгию Кертлингу сослуживцами в 1923 году, в свя-

зи с 25-летием его службы в пожарной охране города. Для нас этот альбом сегодня является не только редким свидетельством истории петербургской пожарной охраны, но и уникальным источником сведений о жизни и быте северных пригородов Петербурга в начале XX века.

Георгий Кертлинг поступил добровольцем («охотником») в Лесной отдел пригородного пожарного общества в ноябре 1898 года. В том году, после окончания трех классов Петропавловской приходской школы при Соборе св. Петра, его, 15-летнего подростка, направили учеником в контору перестрахования. Однако, по-видимому, финансовая деятельность служила для него и тогда, и впоследствии лишь источником заработка, а душа лежала совсем к другому роду занятий.

Как писал потом сам Кертлинг в своей автобиографии, его влекла «сильная любовь к пожарному делу». Вплоть до 1917 года он занимался пожарным делом на добровольных началах, не оставляя основной службы (после конторы перестрахования он работал в страховом обществе «Россия», Сибирском торговом банке, в АО «Кровля», в Трудовой артели слесарей в Лесном, во Всеобщей компании электричества и, наконец, в Международном коммерческом банке). Как говорилось в свидетельстве Сибирского торгового банка, где Георгий Кертлинг служил с августа 1900 года по декабрь 1907 года, сначала в учетном деле, потом, последовательно, в отделе корреспонденции, в архиве и товарном отделе, он «за все

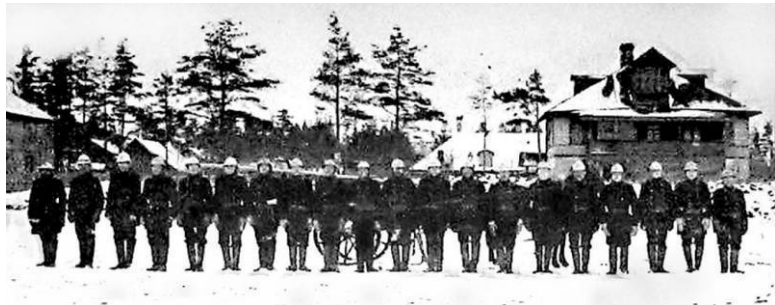
время своей службы исполнял возлагавшиеся на него обязанности с должной аккуратностью, усердием и знанием дела».

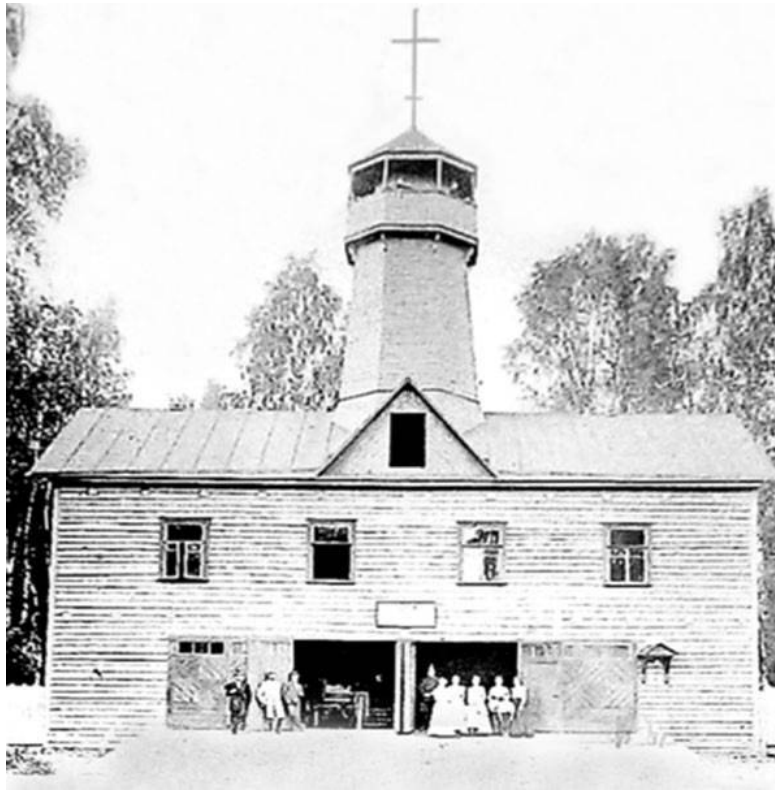


Георгий Максимилианович Кертлинг. Из юбилейного альбома, преподнесенного ему в связи с 25-летием пожарной службы

«Если случался большой пожар днем, во время нахождения Г.М. на службе в Сибирском банке, он, не задумываясь, убегал со службы, на извозчике приезжал в Лесной и, моментально одевшись в пожарную форму, работал на пожаре, – сообщалось впоследствии в юбилейном альбоме Георгия Кертлинга. – Часто, отработав на пожаре всю ночь, с опозданием даже Г.М. утром отправлялся на службу в банк... Дабы иметь возможность быть всегда готовым выехать на пожар, Г.М. ходил после службы в пожарной одежде, забирая с собой при уходе из дому каску и рукавицы».

В начале своей пожарной деятельности Георгий Кертлинг жил в Петербурге и в Лесной ездил вместе со своим старшим братом на велосипедах. Здесь учился пожарному делу и участвовал в тушении пожаров. Его статус добровольца означал работу на бесплатных началах.





Пожарное депо Лесного отдела пригородного пожарного общества и его работники, 1899 год. Из юбилейного альбома Г.М. Кертлинга

Находился Лесной отдел Пригородного пожарного обще-

ства поначалу на углу Новосильцевской (ныне Новороссийская) и Грязной улиц (с 1952 года – Волочаевская улица, в 1965 году упразднена). В 1899 году на добровольные пожертвования частных лиц на Широком переулке выстроили депо Лесного отдела пригородного пожарного общества; 21 ноября того же года его освятили в присутствии представителей пожарных организаций и жителей Лесного. Команда Отдела состояла из четырех служителей и десяти добровольцев. На пожары выезжали на двух лошадях, погрузив на линейку самый необходимый инвентарь и ручную трубу с рукавом.

Постоянные поездки в Лесной отнимали у Георгия много времени, и в марте 1900 года семейство Кертлингов переехало из центра Петербурга в Лесной на Широкий переулок. «Перебравшись в Лесной на постоянное жительство, Георгий Максимилианович занялся всецело своим любимым пожарным делом, – говорилось в юбилейном альбоме. – Каждое воскресенье и праздник проводились им почти целиком в Отделе. Утром в эти дни устраивались учения для добровольцев и проездки. Все имеющиеся пожарные снаряды пускались в действие, каждый дружинник практиковался в обращении со всеми имеющимися инструментами. Ставили ручную трубу, лестницу, спускались по веревке с каланчи, прыгали в спасательные простыни, упражнялись в закладке лошадей и пр., и пр.

После учения все добровольцы самым старательным образом чистили весь инвентарь, обоз, лошадей и помеще-

ния Отдела. На дворе Лесного отдела происходили гимнастические упражнения членами гимнастического общества „Пальма“, в которых дружинники принимали самое горячее участие. Одним из лучших гимнастов-дружинников был всегда Георгий Максимилианович».

Часто после учения добровольцы-пожарники во главе с начальником Отдела собирались у Георгия Кертлинга в квартире его матушки, где обсуждали пожарные вопросы. «Пожарная жизнь Г.М. вошла во все мелочи его обыденной жизни, жизни всей его семьи, – говорилось далее в юбилейном альбоме. – Жил он для того, чтобы быть пожарным и службу свою в Сибирском банке нес как тяжелое бремя в силу необходимости поддерживать свои материальные средства. В силу горячей любви к Г.М., с одной стороны, и в силу чрезвычайно ревностного и постоянно добросовестного отношения к делу пожарной службы Г.М., с другой стороны, вся его семья сильно полюбила пожарную деятельность и стала, так сказать, пожарной семьей. Его мать все дружинники называли „пожарная мамаша“ и сестру – „пожарная сестрица“».

Чтобы обеспечить Лесной отдел пригородного пожарного общества финансовыми средствами, устраивались концерты, спектакли, танцы, лотереи и т. п. Играли в театре у Серебряного пруда, а также в «санатории для выздоравливающих» на Старо-Парголовском проспекте. Георгий Кертлинг имел даже собственный театральный псевдоним –

Отин. Своим актерским талантом он, по-видимому, завоевал признание местной публики: продажа билетов шла очень бойко, если зрители узнавали, что Отин будет участвовать в спектакле или дирижировать танцами. По словам самого Георгия Кертлинга, «так же, как пожарное дело, я любил и музыку, и в течение нескольких лет играл в великорусских оркестрах В.П. Киприянова и И.И. Волгина, управлял Неаполитанским хором, оркестром балалаечников и пел русские куплеты».

Конец ознакомительного фрагмента.

Текст предоставлен ООО «ЛитРес».

Прочитайте эту книгу целиком, [купив полную легальную версию](#) на ЛитРес.

Безопасно оплатить книгу можно банковской картой Visa, MasterCard, Maestro, со счета мобильного телефона, с платежного терминала, в салоне МТС или Связной, через PayPal, WebMoney, Яндекс.Деньги, QIWI Кошелек, бонусными картами или другим удобным Вам способом.