

Евгения Сбитнева

Черепахи



Твое зверье

Евгения Сбитнева

Черепахи

«ВЕЧЕ»

Сбитнева Е. М.

Черепахи / Е. М. Сбитнева — «ВЕЧЕ», — (Твое зверье)

Книга рассказывает о содержании в неволе пресноводных и сухопутных черепах, об особенностях их питания и размножения, а также об образе их жизни в естественной среде обитания. Приведенные в данном издании рекомендации будут полезны как для тех, кто только собирается приобрести черепаху, так и для тех, у кого дома уже живут эти удивительные рептилии.

© Сбитнева Е. М.

© ВЕЧЕ

Содержание

Введение	5
1. История происхождения черепах	6
2. Анатомия черепах	9
3. Виды пресноводных черепах	13
Батагур	14
Черепaha европейская болотная	15
Черепaha американская болотная	17
Конец ознакомительного фрагмента.	18

Евгения Михайловна Сбитнева

Черепахи

Введение

Черепахи пользуются огромной популярностью среди любителей домашних животных. Связано это, пожалуй, с тем, что большинство видов этих рептилий идеально подходят для жизни в условиях городских квартир. И хотя за ними могут ухаживать даже дети дошкольного возраста, говорить о том, что содержание черепах не требует никаких усилий, было бы ошибкой. Черепахи, как и другие домашние питомцы, нуждаются в постоянном внимании со стороны хозяина.

Любителю рептилий, решившему завести черепаху, необходимо не только создать для нее оптимальные условия содержания и обеспечить животное полноценным кормом, но и иметь хотя бы общее представление о симптомах наиболее распространенных заболеваний черепах, чтобы при малейшем отклонении в поведении питомца поставить предварительный диагноз и квалифицированно оказать первую помощь до прихода ветеринарного специалиста.



1. История происхождения черепах

Черепашки – одни из самых древних рептилий, которые в настоящее время обитают на Земле. Эти удивительные животные произошли от дискозавриков – амфибий, обитавших в южной части Евразии 300–500 млн лет назад. Приблизительно к середине пермского периода дискозаврики приобрели некоторые черты, свойственные рептилиям.

Черепашки появились на нашей планете около 200 млн лет назад, а около 135 млн лет назад, то есть в меловом периоде, на Земле, как считают ученые, существовало около 26 семейств черепах (в настоящее время их насчитывается только 12). Интересно, что за прошедшее с тех пор время черепахи практически не изменились.

Ближайшие родственники современных черепах – проганочелики – обитали в Европе и Азии в период позднего триаса (200 млн лет назад). Стоит отметить, что эти животные, подобно черепахам, имели панцирь и клюв черепахового типа. Однако в отличие от современных черепах проганочелики не обладали способностью втягивать в панцирь голову и конечности. Впрочем, это им было не нужно, поскольку голова и ноги этих рептилий были защищены твердой чешуей.

В настоящее время существует 5 подотрядов черепах, 3 из которых являются основными: бокошейные, скрыто-шейные и бесщитковые черепахи. Два других подотряда ведут свое происхождение от скрытошейных черепах.

Некоторые исследователи относят кожистую морскую черепаху к особому подотряду бесщитковых, отличающихся от всех остальных черепах не только внешним видом, но и внутренним строением. Их панцирь, в отличие от панциря других черепах, состоит из слоя небольших соединенных между собой многоугольных костных пластинок и не сращен с позвоночником и ребрами.

Черепашки нельзя считать прямыми родственниками других пресмыкающихся, обитающих в настоящее время на нашей планете, поскольку эволюция этих животных шла параллельно эволюции прочих рептилий.

Кроме того, панцирь кожистой морской черепахи покрыт сверху кожей со множеством мелких роговых щитков. Причем с возрастом кожа становится гладкой и ровной. Многие ученые уверены, что предками морских кожистых черепах были архелоны (*archelon ischyros*) – животные, которые более 65 млн лет назад обитали в морях Южной Дакоты. Окаменевшие останки этого исполина (весом около 3 т, длиной до 4 м) были найдены в равнинных местностях центральных штатов США, где когда-то простиралась вода Ниобарского моря.

Стоит отметить, что эволюция черепах, относящихся к разным подотрядам, шла независимо друг от друга, поэтому в их строении и внешнем виде имеются весьма существенные различия.



Окаменелые останки архелона

Например, бокошейные и скрытошейные черепахи появились в период среднего триаса, а названия этих рептилий указывают на способы, с помощью которых они втягивают голову под панцирь. Бокошейные складывают шею горизонтально, изгибая ее буквой S и прижимая к основанию конечности, а скрыто-шейные – вертикально.

Змеиношейные черепахи обитают в Южной Америке и Австралии, большинство видов сухопутных черепах – в Центральной и Южной Африке, а пресноводные черепахи распространены в Юго-Восточной Азии.

Бокошейные черепахи практически не изменились за миллионы лет, о чем как нельзя лучше свидетельствуют найденные во время раскопок останки обитателей мелового периода.

В настоящее время бокошейные черепахи встречаются только в Южном полушарии нашей планеты: в Африке, Австралии, Новой Гвинее, на Мадагаскаре и в Южной Америке.

Скрытошейные черепахи, или криптодиры, являются самой распространенной группой черепах. Считается, что в период среднего триаса эти животные обитали только в болотистой местности, но со временем приспособились жить как на суше, включая пустынные и лесостепные области, так и в воде. Кроме того, их выживанию способствовало то, что они питались разнообразным кормом – растительным и животным.

Около 150–200 млн лет назад, в юрском периоде, из группы скрытошейных черепах выделился подотряд мягкотелых. Эти животные приспособились к жизни в воде, и постепенно их панцирь стал менее массивным, благодаря чему животные обрели способность плавать с достаточно большой скоростью. В настоящее время мягкотелые черепахи считаются наиболее быстрыми из всех видов. Они способны передвигаться с высокой скоростью не только в водной среде, но и на суше.

Предки каймановых черепах обитали в эоцене, то есть приблизительно 38–55 млн лет назад. Исследовав ископаемые останки этих животных, ученые пришли к выводу, что панцирь древних каймановых черепах был довольно мягким, в связи с чем рептилии не могли защититься в случае нападения хищников и, чтобы не стать их добычей, предпочитали нападать первыми, проявляя несвойственную черепахам агрессивность. Кстати, современные каймановые черепахи ведут себя подобным же образом. Именно поэтому в домашних террариумах их не держат.

Считается, что современные виды скрытошейных черепах возникли в меловом периоде. Об этом свидетельствуют найденные в скалах окаменелости зеленой черепахи и логгерхеда, которых ученые относят именно к скрытошейным.

Одной из самых необычных в эволюционной цепочке черепах считается так называемая рогатая черепаха, по поводу которой в научных кругах уже долгое время не прекращаются споры. Дело в том, что некоторые ученые причисляют рогатых черепах к... динозаврам, тогда как большинство специалистов науки относят этих вымерших животных к рептилиям.

Вид у рогатых черепах был поистине ужасающим. В длину животные достигали 5 м. У этих рептилий был огромный, одной длины с панцирем, хвост с двумя рядами костяных шипов, явно использовавшихся для защиты от врагов. Череп черепахи имел треугольную форму, на нем располагались длинные, немного притупленные, направленные вбок и назад рога, которые животное тоже использовало для защиты.



Киникс белла

Спереди и сзади у панциря имеются отверстия, в которые животное в случае опасности может убирать конечности и голову. У некоторых видов черепах подвижные части панциря при необходимости могут полностью закрывать одно или оба отверстия.

2. Анатомия черепах

Отличительной особенностью строения черепах является панцирь, который у разных видов этих животных имеет особую форму и состоит из различных тканей.

У всех видов черепах, за исключением кожистой морской, панцирь имеет два щитка – спинной и брюшной. Спинной щиток называется карапаксом, а брюшной – пластроном.

Карапакс состоит из костных пластинок, образованных кожными покровами, сросшимися с ребрами и отростками позвонков. Поверх костных пластинок располагаются роговые пластины, нередко с рисунком на поверхности. Дополнительную прочность панцирю придают швы, расположенные между роговыми и костными пластинами. У мягкотелых черепах верхняя часть панциря состоит из кожной ткани.

Карапакс и пластрон соединены между собой подвижно, при помощи сухожильной связки, или неподвижно, с помощью костной перемычки. Иногда у черепах в течение жизни вид соединения щитков изменяется: костную перемычку заменяет сухожильная, что позволяет облегчить панцирь.

В настоящее время насчитывается около 250 видов черепах, из них самую многочисленную группу составляют пресноводные черепахи (около 180 видов), вторые по численности – сухопутные (62 вида), а меньше всего видов включает группа морских черепах (8 видов).

Наружная сторона конечностей у черепах покрыта твердыми чешуйками, а голова защищена костными пластинками. Таким образом, спрятавшись в панцирь в случае опасности, животное оказывается со всех сторон окруженным «броней».

Стоит отметить, что панцирь представляет собой одно из самых совершенных средств защиты, которое позволило столь древним животным, как черепахи, дожить до наших дней.

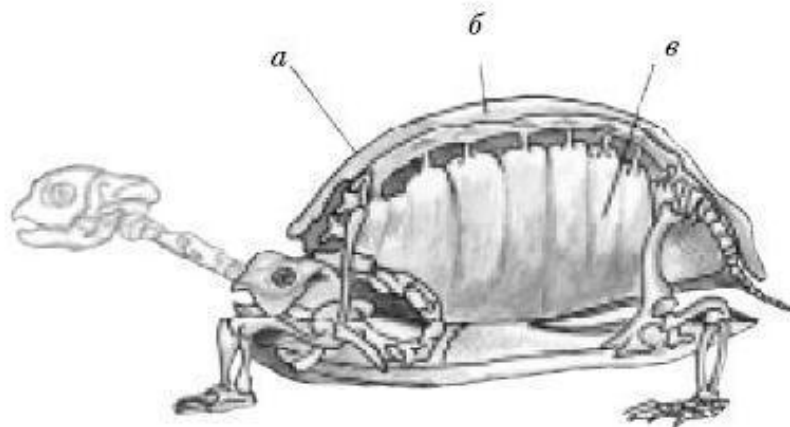
Форма панциря даже у представителей одного вида черепах, обитающих в разных условиях, может быть различной.

При взгляде на черепаху невольно возникает вопрос: как они живут с таким тяжелым приспособлением? Мало кто задумывается над тем, что черепахам удалось выжить именно благодаря панцирю. Для того чтобы сохранить возможность жить внутри панциря, этим животным пришлось полностью перестроить свою анатомию. Так, плечевой пояс был перемещен внутрь грудной клетки. Но самое интересное, что весь процесс эволюции черепах повторяется каждый раз, когда эмбрион превращается в черепаху!

Наличие панциря изменило и способ дыхания черепахи: так как ее грудная клетка не может расширяться, воздух в легкие попадает иначе – сокращение продольных боковых мышц тела увеличивает объем окологорлового пространства.

С древнейших времен анатомия черепах претерпела значительные изменения: ребра стали широкими и плоскими, а позвоночный столб слился с панцирем. Длинная и гибкая шея может вытягиваться в виде латинской буквы S. Передний и задний пояса оказались внутри части туловища, которая у других позвоночных животных называется грудной клеткой.

Позвоночник черепахи состоит из 5 отделов – шейного, грудного, поясничного, крестцового и хвостового. Шейный отдел включает 8 позвонков, два из которых образуют подвижный сустав. Грудной и крестцовый отделы образованы позвонками, к которым прикреплены ребра. Длинные позвонки грудного отдела соединены грудиной и образуют грудную клетку.



Строение черепахи: а – панцирь; б – позвоночный столб; в – ребра

На позвонках крестцового отдела находятся поперечные выросты, к которым крепятся кости таза. Многочисленные позвонки хвостового отдела по мере удаления от передней части позвоночника становятся более мелкими и гладкими.

Голова у всех видов черепах располагается на подвижной шее, длина которой у некоторых видов может достигать $\frac{2}{3}$ туловища.

Обычно голова черепахи может полностью втягиваться в панцирь, за исключением некоторых видов пресноводных и морских черепах с очень крупным черепом, часто обладающим утолщенной костной основой; иногда на голове имеются роговые щитки, которые защищают ее от повреждений.

Зубы у черепах отсутствуют, их заменяют острые роговые края на челюстях. Мускулатура челюстей черепах, особенно крупных, очень мощная. Мускулы прикреплены к черепу особым образом, благодаря чему сила сжатия челюстей очень велика.

В ротовой полости располагается толстый мясистый язык. Широкая глотка проходит в пищевод, переходящий в желудок с толстыми стенками. Желудок отделен от кишечника кольцевым валиком. Желчный пузырь и двухлопастная печень у черепах, по сравнению с другими рептилиями, отличаются довольно крупными размерами.

От задней стенки кишечника отходят два анальных пузыря, которые заполняются водой. У некоторых водных видов эти пузыри используются в качестве дополнительного органа дыхания во время длительного неподвижного пребывания под водой, так как их стенки пронизаны густой сетью кровеносных сосудов. Кроме того, самки некоторых видов используют воду из пузырей для размягчения песка или земли при рытье гнезд.

У некоторых видов черепах развился еще один дополнительный орган дыхания – реснитчатые выросты на слизистой оболочке глотки. Когда черепаха длительное время спокойно лежит на дне водоема, поджидая добычу, она втягивает и выталкивает воду из глотки, обеспечивая постоянный приток кислорода к ресничкам.

Головной мозг черепах развит довольно слабо в отличие от спинного, который обладает достаточно большой массой и толщиной.

Череп этих животных окостеневший, состоящий из двух отделов – мозгового и висцерального. У черепах количество костей, из которых состоит череп, больше, чем у земноводных животных.

Мозг включает передний, средний, промежуточный и продолговатый отделы, а также мозжечок.

Передний мозг состоит из двух больших полушарий, от него отходят две обонятельные доли. Промежуточный мозг располагается между передним и средним. В промежуточном мозге находится теменной орган, который регистрирует сезонные изменения светового режима и продолжительность дня.

Передний отдел теменного органа выглядит как хрусталик глаза, а на задней бокаловидной части расположены чувствительные пигментные клетки. В нижней части промежуточного мозга расположена воронка с прилегающим к нему гипофизом, а также зрительные нервы.

В среднем мозге черепахи находятся зрительные доли. Продолговатый мозг отвечает за основные вегетативные функции – дыхание, пищеварение, кровообращение и т. д., а также за безусловные двигательные рефлексy.

Мозжечок черепахи имеет вид полукруглой складки, прикрывающей переднюю часть продолговатого мозга. У черепах и других рептилий мозжечок обеспечивает хорошую координацию движений.

Глаза у черепах достаточно развиты, имеются два подвижных века и прозрачная мигательная перепонка. Зрение у них острое, а вот слух не слишком хороший. У сухопутных видов барабанная перепонка толстая, а у большинства морских видов слуховое отверстие закрыто утолщенным кожным наростом.

Самым хорошим слухом отличаются пресноводные черепахи, которые часто, услышав пугающий их звук, спешат укрыться в воде.

Ушных раковин и даже слуховых проходов у черепах нет, их заменяет расположенная на голове барабанная перепонка.

Обоняние у черепахи развито очень хорошо, так же как вкус и осязание. Несмотря на толщину панциря, черепахи реагируют на болевые раздражители, поэтому прикасаться к ним следует осторожно.

Мышцы конечностей у черепах очень сильные и хорошо развиты. Мускулатура же туловища, наоборот, практически атрофирована, так как черепахам не приходится ее использовать.

По строению сердечнососудистой системы черепахи сходны с другими холоднокровными животными. Сердце этих рептилий трехкамерное, состоит из двух предсердий и желудочка с неполной перегородкой. От правой части желудочка, в которой содержится венозная кровь, отходит легочная артерия, от средней части со смешанной кровью – правая дуга аорты, а от левой, в которой содержится артериальная кровь, – левая дуга аорты. Правая и левая дуги аорты соединяются в спинной части и образуют спинную аорту.

Крупные вены и артерии у черепах объединены, поэтому по сосудам циркулирует смешанная кровь, менее насыщенная кислородом, чем у теплокровных животных с разделенной венозной и артериальной кровью. Снабжение тканей смешанной кровью не способствует активному обмену веществ, поэтому животное быстрее теряет силы по сравнению с млекопитающими.

Для морских черепах весьма сложно создать условия, максимально напоминающие естественные, поэтому большинство любителей животных содержат в домашних условиях пресноводных и сухопутных черепах.

Половые органы самок представлены парой гроздевидных яичников, а самцов – непарным копулятивным органом, который находится в клоаке и выдвигается только при спаривании. Отличить самцов от самок можно по нескольким признакам. Так, пластрон самца чаще всего имеет несколько вогнутую форму, чтобы ему было удобнее удерживаться на панцире самки при спаривании. Кроме того, у подавляющего большинства видов самцы значительно меньше по размеру, за исключением каймановых черепах, у которых самцы крупнее. У некоторых видов самцы имеют и другие отличия: на пример, у них на лапах бывают более длинные когти или радужная оболочка глаз окрашена в разные цвета.



Черепахи любят греться на солнце

У самцов чаще всего хвост более тонкий и длинный, чем у самок, так как в клоаке последних располагается яйцевод.

3. Виды пресноводных черепах

Семейство пресноводных включает в себя 31 род и 85 видов черепах. Это мелкие и средних размеров животные с невысоким панцирем округло-овальной формы. На конечностях у них имеются более или менее развитые перепонки с острыми когтями. Кожа на голове гладкая, с небольшими щитками на затылке. Голова, конечности и панцирь часто окрашены в яркие насыщенные цвета. Большинство пресноводных черепах обитают в Азии, Европе, Северной Африке, Северной и Южной Америке, населяя преимущественно водоемы со слабым течением.

Батагур

В настоящее время вид батагур находится на грани исчезновения. Обитают эти животные на острове Суматра, полуострове Индокитай и в водоемах Восточной Индии.



Батагур

ВНЕШНИЙ ВИД

Батагур – одна из самых крупных пресноводных черепах, достигающая почти 75 см в длину. Панцирь у этих животных гладкий, уплощенный, обтекаемой формы, на конечностях имеются развитые перепонки и сравнительно сильные когти.

ОБРАЗ ЖИЗНИ

Батагур почти все время проводит в воде, выходя на сушу только в феврале-марте для кладки яиц, поэтому наблюдение за этой черепахой в естественной среде обитания затруднено.

Ямки для яиц самки роют задними ногами. Самка делает до 3 кладок в течение полутора месяцев. В кладке бывает 15–20 яиц, каждое из которых имеет длину 6–7 см и весит около 100 г.

Как уже говорилось, батагуры в настоящее время практически истреблены. Дело в том, что мясо этих черепах, впрочем, как и яйца, является деликатесным продуктом, и местные жители, невзирая на то что охота на батагуров карается законом, с нетерпением ждут наступления того времени, когда самки выползают на берег, чтобы отложить яйца. Однако охота на батагуров – занятие непростое, поскольку эти черепахи очень осторожны и при малейшей опасности быстро ретируются в воду.

Правда, местные любители черепашьего мяса приманивают батагура на водоросли, которые являются излюбленным лакомством этой черепахи.

Черепаха европейская болотная

Европейская болотная черепаха обитает в Северо-Западной Африке, в Западной Европе вплоть до южных берегов

Балтики, на юге европейской части СНГ, в Приаралье, на Кавказе и в Закавказье, в Турции и Северном Иране. Северная граница ареала пролегает по территории Литвы, Северной Беларуси, Смоленщины, по верховьям Дона, Средней Волге и левобережью реки Урал до полуострова Мангышлак. На западе Республики Туркменистан болотная черепаха населяет долины Сумбара, Атрека и других рек.

В Средние века мясо болотных черепах употреблялось в пищу жителями Западной Европы, особенно во время религиозных постов, поскольку в то время церковь относила черепашее мясо к числу постных продуктов. В наши дни мясо болотных черепах не пользуется спросом даже среди гурманов.

В XIX веке болотные европейские черепахи были распространены довольно широко, однако уже к середине XX века численность вида значительно уменьшилась.

В настоящее время европейские болотные черепахи встречаются только в низовьях крупных рек Средиземноморья и Черноморья, а также в сухостепных районах Прикаспия, где эти животные обитают преимущественно в искусственных водоемах – арыках, каналах и водохранилищах.

Европейские болотные черепахи – довольно популярные обитатели домашних террариумов. Любители рептилий держат их дома не только потому, что они относятся к одному из самых неприхотливых и активных видов черепах, но и по той причине, что при благоприятных условиях они могут прожить в неволе до 20–25 лет.

ВНЕШНИЙ ВИД

Темнооливковый, с мелкими светло-желтыми полосками и пятнами панцирь европейской болотной черепахи имеет овальную форму и достигает в длину 25 см. Голова, шея и ноги темного цвета, с мелкими желтыми пятнами, а брюшной щит – желтого или темно-бурого. Хвост взрослой черепахи довольно длинный: встречаются особи с 10-, 12- и даже 13-сантиметровыми хвостами.

ОБРАЗ ЖИЗНИ

В воде европейская болотная черепаха передвигается очень быстро. Она прекрасно ныряет и может подолгу находиться под водой, всплывая на поверхность приблизительно каждые 30 минут, чтобы запастись воздухом. Однако, согласно исследованиям биологов, европейские болотные черепахи могут обходиться без воздуха приблизительно 45–47 часов.

По суше рептилии передвигаются не так быстро, как в воде, но все же несколько быстрее, чем их сухопутные собратья.

Еще несколько десятилетий назад большинство герпетологов считали, что болотные черепахи ведут ночной образ жизни, то есть охотятся и питаются в темное время суток, а днем спят, греясь на солнце. Но последние исследования ученых доказали всю абсурдность этого утверждения. Как оказалось, ночью черепахи спят на дне водоема, зарывшись в ил, а охотятся в течение всего светового дня, проявляя наибольшую активность в утренние часы.

В поисках корма черепаха пользуется не только зрением, но и обонянием.

Например, в аквариуме болотная черепаха уже через несколько секунд обнаруживает завернутые в непромокаемую бумагу кусочки мяса.

Рацион европейской болотной черепахи составляют разнообразные виды водяных и наземных животных: личинки стрекоз, плавунцов, комаров, саранча, кивсяки, мокрицы, черви, моллюски. Рыбу и растительные корма черепахи поедают довольно редко.

Зимуют черепахи на дне водоемов, зарывшись в ил. В конце марта – начале апреля животные приступают к спариванию, которое может происходить как в воде, так и на суше. Кстати, способность к размножению болотные черепахи приобретают только в возрасте 6–8 лет.

Каждая самка делает по 3 кладки, первая из которых происходит приблизительно в середине мая – начале июня. Срок второй кладки наступает в конце июня, а третьей – в июле.

Выбравшись на сушу, самка роет яму глубиной около 10 см и откладывает туда яйца. Еще совсем недавно ученые полагали, что болотные черепахи роют ямки для яиц своими конусовидными хвостами. Это недоразумение возникло в связи с тем обстоятельством, что в процессе своей нелегкой работы черепахи увлажняют землю специальной жидкостью, выпрыскивая ее из анального отверстия, расположенного под хвостом. При взгляде со стороны действительно создается впечатление, что животное роет яму хвостом.

Самые распространенные места обитания болотной черепахи – болота, пруды, озера, тихие речные заводи с илистым дном и пологими берегами.

В каждой кладке бывает по 5-10 яиц. Длина одного яйца около 3 см. Через 2–3 месяца после кладки из яиц выходят молодые черепахи с большими желточными мешками на брюшке. Детеныши, как правило, не выползают из гнезда, а роют небольшие норки в боковых стенках ямы. В этих норках молодые черепахи проводят всю зиму, а весной выходят на поверхность.

Черепаха американская болотная

Американская болотная черепаха обитает в Южной Америке. Реже ее можно встретить в центральных и южных областях Северо-Американского континента.

Мясо американских болотных черепах считается деликатесным продуктом и, обладая потрясающими вкусовыми качествами, пользуется огромной популярностью не только у местных жителей, но и у туристов, многие из которых специально приезжают в области, где обитают болотные черепахи, только для того, чтобы поохотиться на этих рептилий.

ВНЕШНИЙ ВИД

Американская болотная черепаха по размерам и окраске напоминает европейскую болотную. Ее карапакс окрашен в темно-оливковый цвет с маленькими светлыми пятнами, брюшной щит светлый. У взрослых видов щит очень подвижен в поперечной связке – может подтягиваться, плотно закрывая переднее и заднее отверстия панциря при втянутых конечностях. Благодаря этой удивительной особенности американскую болотную черепаху иногда называют полукоробчатой.



Болотная американская черепаха

ОБРАЗ ЖИЗНИ

Американская болотная черепаха обитает в мелких малопроточных водоемах.

Ее пищу составляют мелкие ракообразные и насекомые, реже – рыба и растительные корма.

Период спаривания у американских болотных черепах продолжается с марта по октябрь. В июне самки откладывают по 6-10 яиц, из которых к сентябрю выводятся молодые черепахи, остающиеся в гнезде до весны.

Конец ознакомительного фрагмента.

Текст предоставлен ООО «ЛитРес».

Прочитайте эту книгу целиком, [купив полную легальную версию](#) на ЛитРес.

Безопасно оплатить книгу можно банковской картой Visa, MasterCard, Maestro, со счета мобильного телефона, с платежного терминала, в салоне МТС или Связной, через PayPal, WebMoney, Яндекс.Деньги, QIWI Кошелек, бонусными картами или другим удобным Вам способом.