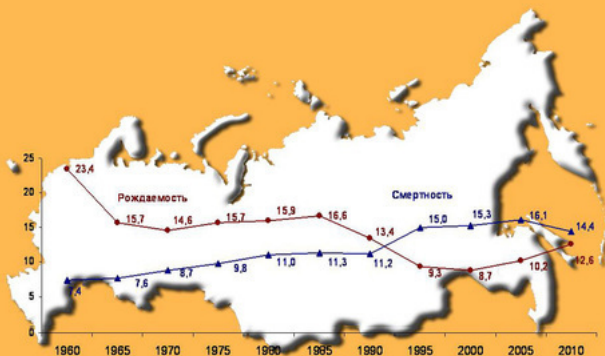


# РОЖДАЕМОСТЬ и воспроизводство населения территории



**Александра Анатольевна Шабунова  
Ольга Николаевна Калачикова**

**Рождаемость и  
воспроизводство  
населения территории**

*Текст предоставлен издательством*

*[http://www.litres.ru/pages/biblio\\_book/?art=6571501](http://www.litres.ru/pages/biblio_book/?art=6571501)*

*Рождаемость и воспроизводство населения территории: ИСЭРТ РАН;*

*Вологда; 2011*

*ISBN 978-5-93299-204-3*

**Аннотация**

**<p id="\_\_GoBack">**В монографии представлены результаты исследования формирования уровня рождаемости населения и факторов, его определяющих. Описаны современное состояние, тенденции и проблемы демографического развития, репродуктивного здоровья и поведения населения на уровне страны и региона. Предложены и обоснованы стратегические направления решения выявленных проблем. Книга адресована работникам органов управления здравоохранением, образованием, социальной защитой, научным работникам, преподавателям высших учебных заведений и студентам, а

также широкому кругу читателей, которых интересуют вопросы демографии и воспроизводства населения.

# Содержание

|   |    |
|---|----|
| Введение  | 6  |
| Глава 1. Тенденции демографического развития территории | 13 |
| 1.1. Демографическая ситуация                           | 13 |
| Конец ознакомительного фрагмента.                       | 31 |

**А. А. Шабунова,  
О. Н. Калачикова  
Рождаемость и  
воспроизводство  
населения территории**

© Шабунова А. А., Калачикова О. Н., 2011

© ИСЭРТ РАН, 2011

*Все права защищены. Никакая часть электронной версии этой книги не может быть воспроизведена в какой бы то ни было форме и какими бы то ни было средствами, включая размещение в сети Интернет и в корпоративных сетях, для частного и публичного использования без письменного разрешения владельца авторских прав.*

# Введение

Демографическая структура населения во многом определяет трудовой, репродуктивный, человеческий потенциал, формируя не только социокультурный, но и экономический «облик» территории. Баланс рождаемости и смертности, миграция – основа как количественных (численность), так и качественных характеристик населения (половозрастной, этнический, конфессиональный состав, брачное состояние и др.). Существенные трансформации численности и состава населения неизбежно влекут за собой изменение всех характеристик территории вплоть до изменения ее границ. В этой связи депопуляционные тенденции, наметившиеся в начале прошлого столетия в ряде стран мира, в том числе и России, актуализировали демографические исследования с целью поиска путей обеспечения роста населения.

Прекращение процесса депопуляции может быть достигнуто двумя основными путями. Первым из них и наиболее значимым для сохранения численности населения является снижение уровня преждевременной смертности. В целом коэффициент общей смертности в РФ в период с 2003 по 2008 г. снизился с «пиковых» 16,4 до 14,6 на 1000 человек. Однако, например, этот же показатель в странах ЕС состав-

лял в 2007 г. в среднем 9,7 на 1000 чел. населения<sup>1</sup>, что свидетельствует о необходимости значительных усилий для улучшения ситуации в России. Резервы снижения смертности населения заключаются в снижении уровня младенческой смертности, сокращении смертности от управляемых причин, в преодолении преждевременной смертности среди населения старше трудоспособного возраста на основе повышения качества жизни пожилых людей, в укреплении общественного здоровья за счет повышения эффективности деятельности здравоохранительной системы и активизации здоровьесберегающего поведения населения<sup>2</sup>.

Второй путь – изменение ситуации в сфере рождаемости. С нашей точки зрения, этот путь более затратный, менее управляемый, эффект инвестиций в увеличение рождаемости отсрочен. Но он стратегически оправдан, поскольку именно рождаемость формирует демографический облик территории, является основой воспроизводства населения<sup>3</sup>.

Признание необходимости преодоления депопуляции населения в России на высшем политическом уровне (Послание Президента РФ Федеральному собранию 2006 г.) по-

---

<sup>1</sup> Европейская база данных ЗДВ (HFA-DB), ЕР Б ВОЗ. URL: <http://data.euro.who.int/hfadb/index.php?lang=ru>

<sup>2</sup> Региональная стратегия экономического роста – 2015 / под ред. В. А. Ильина. Вологодский научно-координационный центр ЦЭМИ РАН. – М.: Наука, 2007. – С. 96–97.

<sup>3</sup> См.: Антонов А. И., Борисов В. А. Динамика населения России в XXI веке и приоритеты демографической политики. – М.: Ключ-С, 2006. – 192 с.

влекло за собой множество исследований сложившейся ситуации и предложений по ее улучшению. Очередным шагом стало принятие в октябре 2007 г. Концепции демографического развития Российской Федерации на период до 2025 г., содержащей комплекс мероприятий, направленных на стабилизацию демографической ситуации. Повышение рождаемости определено в ней как приоритетное направление работ.

Благоприятная демографическая структура населения (вступление в репродуктивный возраст многочисленного поколения, рожденного в 80-е гг. прошлого столетия) и реализация различных мер демографической и социальной политики в России (увеличение пособий по уходу за ребенком, выплата «семейного капитала», национальные проекты «Здоровье» и «Жилье») обеспечили повышение уровня рождаемости в первом десятилетии XXI века, который после наименьшего значения в 1999 г. – 8,3‰<sup>4</sup> – увеличился до 12,1‰ в 2008 г. Государственная поддержка рождаемости обеспечила реализацию имеющихся репродуктивных планов населения, что определило рост рождаемости даже в кризисный период. Для сравнения: в странах Евросоюза в 2007 г. общий коэффициент рождаемости составил в среднем 10,6‰ с максимальным значением 13‰ во Франции.

При этом следует отметить, что уровень рождаемости,

---

<sup>4</sup> ‰ – промилле – тысячная доля числа. Здесь и далее: в расчете на 1000 человек населения.

складывающийся на той или иной территории (в стране, регионе, на континенте, земном шаре) в тот или иной период времени, зависит не только от демографической структуры и репродуктивного поведения населения<sup>5</sup> (на управление которым и ориентирована демографическая политика), но и от уровня фертильности, репродуктивного здоровья населения. По разным оценкам<sup>6</sup>, в России от 5 до 25 % супружеских пар испытывают трудности с зачатием, а 40 % детей в России рождаются больными. Способность к деторождению и здоровье потомства зависит от здоровья населения, особенно репродуктивного. Данный факт позволяет считать репродуктивное здоровье не менее значимым фактором, определяющим рождаемость.

В этой связи оценка демографических процессов, иссле-

---

<sup>5</sup> См.: Медков В. М. Демография: учебное пособие. Серия «Учебники и учебные пособия». – Ростов-на-Дону: Феникс, 2002. – 448 с.

<sup>6</sup> Российское обследование «Родители и дети, мужчины и женщины в семье и обществе» в рамках Международной программы Европейской экономической комиссии ООН «Generations and Gender»/«Поколения и Гендер» проведено Независимым институтом социальной политики (Москва). Первая волна была проведена в июне-августе 2004 г., вторая волна – в апреле-сентябре 2007 г., объем выборки свыше 11 тыс. респондентов от 18 до 80 лет. – URL: [http://www.socpol.ru/gender/Prog\\_Russia.shtml](http://www.socpol.ru/gender/Prog_Russia.shtml); Выступление директора Департамента развития медицинской помощи детям и службы родовспоможения Минздравсоцразвития России В. Широковой на открытии X Всероссийского научного форума «Мать и дитя» 29 сентября 2009 г. – URL: <http://www.minzdravsoc.ru/health/child/45>; Сакевич В. И. Особенности внутрисемейного контроля рождаемости в России // Родители и дети, мужчины и женщины в семье и обществе / под науч. ред. С. В. Захарова, Т. М. Малеевой, О. В. Синявской. – М.: НИСП, 2009.

дование репродуктивного здоровья и поведения населения, особенностей их формирования – основной источник информации для определения наиболее эффективных направлений и механизмов демографической политики государства, ориентированной на обеспечение воспроизводства человеческого капитала в целом и трудовых ресурсов в частности.

Назначение данной работы – оценить тенденции демографических процессов, рассмотреть репродуктивное здоровье и поведение населения как основные условия формирования уровня рождаемости в регионе, выявить возможности его повышения.

Сходство социально-экономических, демографических показателей и процессов, происходящих в Вологодской области и Российской Федерации в целом<sup>7</sup>, позволяет считать регион типичным для России и использовать данные регионального исследования для решений на уровне всей страны.

Исследование репродуктивного здоровья и поведения населения (на примере Вологодской области) Институт социально-экономического развития территорий РАН начал проводить с 2004 г. Информационную базу составляют статистические данные и данные социологических исследований. Эмпирическая база исследования представлена мониторин-

---

<sup>7</sup> См.: Социокультурные аспекты развития территории / А. А. Шабунова, К. А. Гулин, Н. А. Окулова, Т. С. Соловьева. – Вологда: ИСЭРТ РАН, 2009. – 131 с.

гом общественного мнения, осуществляемым методом раздаточного анкетирования. Ежегодно опрашивалось население репродуктивного возраста с целью выявления особенностей абортивного, контрацептивного поведения, репродуктивных установок и факторов, их определяющих.

На основе статистических данных и результатов, полученных с помощью социологических методов, рассмотрена рождаемость как результат репродуктивного поведения, взаимообусловленного репродуктивным здоровьем посредством социально-гигиенической грамотности населения.

Исследование выполнено коллективом сотрудников Института социально-экономического развития территорий РАН в составе:

Шабунова А. А., к. э. н., доцент (введение, заключение, общая редакция);

Калачикова О. Н., асп. (главы 1–3);

Богатырев А. О., асп. (демографический прогноз численности населения Вологодской области в § 1.2).

Авторский коллектив выражает глубокую благодарность за оказанную поддержку при проведении исследования руководителю лаборатории проблем здоровья и рождаемости населения Института социально-экономических проблем народонаселения РАН д. м. н. *Ирине Петровне Катковой*, начальнику отдела организации лечебно-профилактической помощи Департамента здравоохранения Вологодской области к. м. н. *Наталье Александровне Короленко*, на-

чальнику отдела охраны материнства и детства Департамента здравоохранения Вологодской области *Елене Леонидовне Вологдиной*, а также всем, без кого работа над книгой была бы невозможна.

# Глава 1. Тенденции демографического развития территории

## 1.1. Демографическая ситуация

Вторая половина XX в. оставила большой след в демографической истории человечества. Произошел небывалый демографический взрыв, сопровождавшийся интенсивным ростом населения многих стран Азии, Африки и Латинской Америки. Только за это время население Земли увеличилось в 2,5 раза при среднегодовом абсолютном приросте в 70–80 и даже 90 млн. человек, что соответствовало темпам прироста в 1,5–2 %<sup>8</sup>.

Тем не менее темпы роста мирового населения постепенно сокращаются (*табл. 1.1*). За последние четыре с половиной десятилетия они снизились с 22 до 6 %. Наиболее выражена данная тенденция в Европейском регионе (с 9 % в 1960–1970 гг. до нуля в 2000–2005 гг.) и Северной Америке (с 14 до 5 % соответственно). В Российской Федерации чис-

---

<sup>8</sup> Максаковский В. П. Географическая картина мира. – Кн. 1. – М.: Дрофа, 2008. – С. 115–117.

ленность населения возрастала в период с 1990 по 2000 г. за счет большого миграционного притока из бывших союзных республик, но с начала XXI в. она приобрела отрицательную динамику, снизившись за пять лет первого десятилетия на 2 %.

Снижение темпов роста населения мира связано с сокращением уровня рождаемости, т. к. динамика смертности населения мира во второй половине XX – начале XXI в. характеризуется снижением ее общего коэффициента с 19,5 до 8,6‰<sup>9</sup>. При этом сохраняется региональная дифференциация: от 12,5‰ в Африканском регионе до 6‰ в Латинской Америке в 2005–2010 гг.

### Таблица 1.1. **Численность населения**, млн. человек

---

<sup>9</sup> Population Division of the Department of Economic and Social Affairs of the United Nations Secretariat, World Population Prospects: The 2008 Revision. URL: <http://esa.un.org/unpp>

| Мир,<br>регион   | Год        |            |            |            |            |            | Темпы роста, % |              |              |              |             |
|--|------------|------------|------------|------------|------------|------------|----------------|--------------|--------------|--------------|-------------|
|  | 1960       | 1970       | 1980       | 1990       | 2000       | 2005       | 1970/1960      | 1980/1970    | 1990/1980    | 2000/1990    | 2005/2000   |
| Весь мир   | 3032       | 3699       | 4451       | 5295       | 6124       | 6515       | 122,0          | 120,3        | 119,0        | 115,7        | 106,4       |
| Европа   | 605        | 657        | 693        | 721        | 729        | 731        | 108,6          | 105,5        | 104,0        | 101,1        | 100,3       |
| Африка   | 282        | 364        | 480        | 637        | 821        | 922        | 129,1          | 131,9        | 132,7        | 128,9        | 112,3       |
| Азия   | 1704       | 2139       | 2636       | 3181       | 3705       | 3938       | 125,5          | 123,2        | 120,7        | 116,5        | 106,3       |
| Латинская<br>Америка   | 220        | 288        | 364        | 444        | 523        | 558        | 130,9          | 126,4        | 122,0        | 117,8        | 106,7       |
| Северная<br>Америка  | 204        | 232        | 256        | 284        | 316        | 332        | 113,7          | 110,3        | 110,9        | 111,3        | 105,1       |
| Австралия<br>и Океания   | 16         | 20         | 23         | 27         | 31         | 33         | 125,0          | 115,0        | 117,4        | 114,8        | 106,5       |
| <i>Россия</i>  | <i>119</i> | <i>130</i> | <i>138</i> | <i>138</i> | <i>146</i> | <i>143</i> | <i>109,2</i>   | <i>106,2</i> | <i>100,0</i> | <i>105,8</i> | <i>97,9</i> |
| Источники: Europe in figures – Eurostat yearbook 2009. – P. 130. URL: <a href="http://epp.eurostat.ec.europa.eu">http://epp.eurostat.ec.europa.eu</a> (дата обращения: 25.10.2010); Демографический ежегодник России. – 2001. – С. 19. |            |            |            |            |            |            |                |              |              |              |             |

Значение коэффициента рождаемости в целом по миру сократилось с 37,2 ‰ в середине XX века до 20,3‰ в 2005–2010 гг. Наиболее существенное снижение рождаемости за этот период зафиксировано в Европейском (с 21,5‰ до 10,5‰), Азиатском (с 42,3‰ до 19‰) регионах и в Австралии (с 23,0‰ до 12,9‰).

Осознание угроз депопуляции на государственном уровне в начале XXI в. привело к инициации активной демографической политики, государственной поддержки семей с детьми, что позволило повысить рождаемость в Европе.

Одним из примеров наиболее значительного роста обще-

го коэффициента рождаемости (с 10‰ в 2000 г. до 11,7‰ в 2007 г.) может служить Швеция. Кроме того, рост рождаемости был отмечен в Болгарии, Великобритании, Испании, Италии, Латвии, Финляндии, Франции, Чехии, Эстонии, Украине. Повышение общей рождаемости с 8,7‰ в 2000 г. до 12,1‰ в 2008 г. наблюдалось и в России<sup>10</sup>.

Демографические процессы, протекающие в различных регионах мира, по характеру воспроизводства населения делятся на два типа.

Для первого типа характерны относительно невысокие показатели рождаемости, смертности и естественного прироста. Это тип воспроизводства экономически развитых стран, где естественный прирост или очень низкий, или преобладает естественная убыль населения (депопуляция).

Второй тип воспроизводства характеризуется высокими показателями рождаемости и естественного прироста населения с более высокой, чем в странах с первым типом воспроизводства, смертностью. Этот тип характерен для развивающихся стран, где завоевание независимости привело к сокращению смертности, а рождаемость осталась прежней<sup>11</sup>.

Особенность Российской Федерации состоит в том, что уровень рождаемости соответствует первому типу воспроизводства, а уровень смертности – второму. Кроме того, ми-

---

<sup>10</sup> Демографический ежегодник России, 2002. URL: [www.gks.ru](http://www.gks.ru); Демографический ежегодник России, 2009. URL: [www.gks.ru](http://www.gks.ru)

<sup>11</sup> Максаковский В. П. Географическая картина мира, 2008. – С. 113–115.

грационный прирост незначителен (*табл. 1.2*). Таким образом, численность населения находится под двойным «прессом»: естественное движение (убыль) не восполняется механическим.

**Таблица 1.2. Демографическая ситуация в России в сравнении с некоторыми странами мира с первым типом воспроизводства населения**

| Страны<br>«группы восьми»   | Суммарный коэффициент<br>рождаемости |         | Число родившихся |         | Число умерших |         | Естественный<br>прирост / убыль<br>населения |         | Миграционный<br>прирост / убыль<br>населения |         |
|---|--------------------------------------|---------|------------------|---------|---------------|---------|--|---------|--|---------|
|   |                                      |         |                  |         |               |         |  |         |  |         |
|   | (на 1000 чел. населения)             |         |                  |         |               |         |  |         |  |         |
|   | 2000 г.                              | 2007 г. | 2000 г.          | 2007 г. | 2000 г.       | 2007 г. | 2000 г.                                      | 2007 г. | 2000 г.                                      | 2007 г. |
| Германия  | 1,4                                  | 1,4     | 9,3              | 8,3     | 10,2          | 10,1    | -0,9   | -1,7    | 2,0  | 0,5     |
| Италия  | 1,3                                  | 1,4     | 9,5              | 9,5     | 9,8           | 9,7     | -0,3   | -0,2    | 3,1  | 8,3     |
| Канада  | 1,5                                  | 1,5     | 10,7             | 10,7*   | 7,1           | 7,1*    | 3,6  | 3,6*    | 6,5  | 6,6*    |
| Россия  | 1,2                                  | 1,4     | 8,7              | 11,3    | 15,3          | 14,6    | -6,6   | -3,3    | 2,5  | 1,8     |
| Великобритания  | 1,6                                  | 1,8     | 11,5             | 12,7    | 10,3          | 9,4     | 1,2  | 3,2     | 2,5  | 2,6     |
| США   | 2,1                                  | 2,1     | 14,4             | 14,2*   | 8,5           | 8,1*    | 5,9  | 6,2*    | 4,6  | 3,4     |
| Франция   | 1,9                                  | 2,0     | 13,1             | 12,7    | 9,1           | 8,4     | 4,0  | 4,3     | 1,2  | 1,1     |
| Япония  | 1,4                                  | 1,3     | 9,4              | 8,6     | 7,6           | 8,8     | 1,8  | -0,1    | 0,3  | 0,03*   |
| *2006 г.<br>Источник: World Development Indicators / World Bank, 2006. URL: <a href="http://www.gks.ru">http://www.gks.ru</a> |                                      |         |                  |         |               |         |  |         |  |         |

В результате в период с 2000 по 2008 г. население России сократилось на 3 % (с 146 до 142 млн. человек, *табл. 1.3*).

Демографические процессы в 85 % регионов страны имеют депопуляционный характер.

Снижение численности населения Северо-Западного федерального округа и Вологодской области было более значительным, чем в среднем по России, и составило 5 и 6 % соответственно (*табл. 1.4*), несмотря на то, что Северо-Западный федеральный округ в 2008 г. являлся вторым по миграционной привлекательности округом страны после Центрального (коэффициент миграционного прироста – 50 на 10 000 чел. населения).

**Таблица 1.3. Численность постоянного населения на конец года, тыс. человек**

| Федеральный округ,<br>субъект  | Год           |               |               |               |               | 2008<br>к 2000, % |
|--|---------------|---------------|---------------|---------------|---------------|-------------------|
|  | 2000          | 2005          | 2006          | 2007          | 2008          |                   |
| Центральный  | 38228         | 37546         | 37357         | 37218         | 37151         | 97,2              |
| Северо-Западный  | 14199         | 13628         | 13550         | 13501         | 13462         | 94,8              |
| <i>Республика Карелия</i>  | <i>729</i>    | <i>698</i>    | <i>693</i>    | <i>691</i>    | <i>687</i>    | <i>94,2</i>       |
| <i>Республика Коми</i>   | <i>1043</i>   | <i>985</i>    | <i>975</i>    | <i>968</i>    | <i>959</i>    | <i>91,9</i>       |
| <i>Архангельская область</i>   | <i>1369</i>   | <i>1291</i>   | <i>1280</i>   | <i>1272</i>   | <i>1262</i>   | <i>92,2</i>       |
| <i>Вологодская область</i>   | <i>1290</i>   | <i>1235</i>   | <i>1228</i>   | <i>1223</i>   | <i>1218</i>   | <i>94,4</i>       |
| <i>Калининградская область</i>   | <i>958</i>    | <i>940</i>    | <i>937</i>    | <i>937</i>    | <i>937</i>    | <i>97,8</i>       |
| <i>Ленинградская область</i>   | <i>1680</i>   | <i>1644</i>   | <i>1638</i>   | <i>1633</i>   | <i>1632</i>   | <i>97,1</i>       |
| <i>Мурманская область</i>  | <i>923</i>    | <i>864</i>    | <i>857</i>    | <i>851</i>    | <i>843</i>    | <i>91,3</i>       |
| <i>Новгородская область</i>  | <i>710</i>    | <i>665</i>    | <i>657</i>    | <i>652</i>    | <i>646</i>    | <i>91,0</i>       |
| <i>Псковская область</i>   | <i>782</i>    | <i>725</i>    | <i>714</i>    | <i>706</i>    | <i>696</i>    | <i>89,0</i>       |
| <i>г. Санкт-Петербург</i>  | <i>4715</i>   | <i>4581</i>   | <i>4571</i>   | <i>4568</i>   | <i>4582</i>   | <i>97,2</i>       |
| Южный  | 22743         | 22821         | 22790         | 22777         | 22835         | 100,4             |
| Приволжский  | 31703         | 30710         | 30511         | 30346         | 30241         | 95,4              |
| Уральский  | 12515         | 12279         | 12244         | 12231         | 12241         | 97,8              |
| Сибирский  | 20464         | 19794         | 19677         | 19590         | 19553         | 95,5              |
| Дальневосточный  | 6913          | 6593          | 6547          | 6509          | 6487          | 93,8              |
| <b>Россия</b>  | <b>146304</b> | <b>142754</b> | <b>142221</b> | <b>142009</b> | <b>141904</b> | <b>97,0</b>       |
| Источник: данные Федеральной службы государственной статистики. – URL: <a href="http://www.gks.ru">http://www.gks.ru</a> |               |               |               |               |               |                   |

Рост смертности в России в первой половине 1990-х годов был столь значительным, что ученые и политики стали говорить о массовом вымирании населения страны, демографической катастрофе и даже о геноциде русского народа<sup>12</sup>. Лишь со второй половины третьего тысячелетия наме-

<sup>12</sup> Глазьев С. Ю. Геноцид. – М.: Терра, 1998. – 319 с.; Захаров С. В. Когортный анализ смертности населения России. – URL: <http://www.demoscope.ru/>

тилось снижение общего коэффициента смертности населения (рис. 1.1).

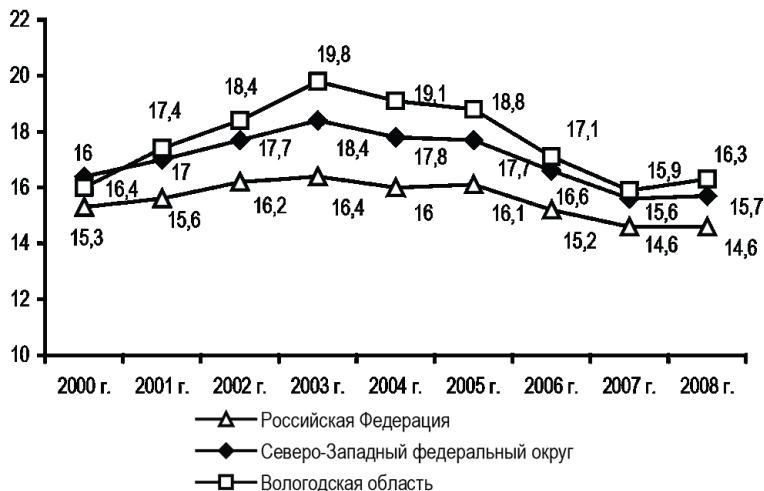


Рис. 1.1. **Общий коэффициент смертности** (на 1000 чел. населения) Источник: Регионы России. Социально-экономические показатели – 2009 г. – URL: <http://www.gks.ru>

Как упоминалось выше, с 2000 г. наметилась тенденция увеличения общего коэффициента рождаемости в России (рис. 1.2). Но этот результат в значительной степени обу-

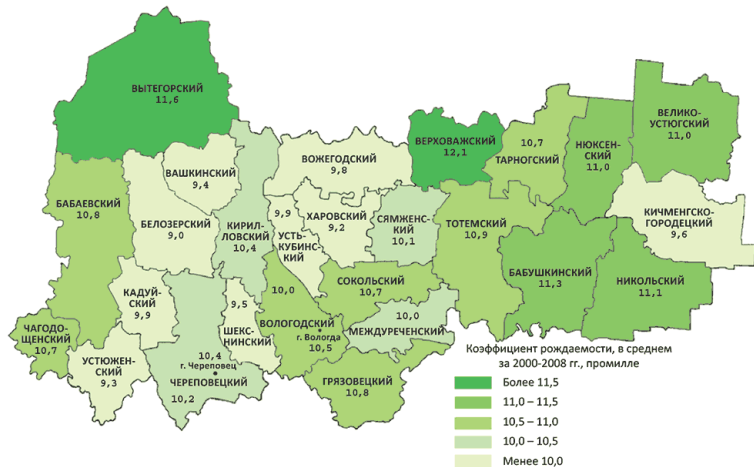
словлен эффектом «популяционных волн» – вступило в репродуктивный возраст относительно многочисленное поколение 1980-х гг. рождения.

Уровень рождаемости населения в Вологодской области соответствует среднероссийскому. В период с 2000 до 2008 г. общая рождаемость увеличилась с 8,7‰ до 12,0‰ (*рис. 1.2*). В среднем с начала столетия в Вологодской области значение общего коэффициента рождаемости не опускалось ниже 9,0‰ (в Белозерском районе); максимальное значение – 12,1‰ – зафиксировано в Верховажском районе (*рис. 1.3*). Большинство (16 из 28) муниципальных образований области за рассмотренный период сохраняло среднее многолетнее значение показателя выше среднеобластного уровня.



Рис. 1.2. **Общий коэффициент рождаемости** (на 1000 чел. населения)

Источники: Регионы России, 2008: стат. сб. / Федеральная служба государственной статистики. URL: [www.gks.ru](http://www.gks.ru); Демографический ежегодник Вологодской области: стат. сб. / Территориальный орган Федеральной службы государственной статистики по Вологодской области, 2009.



**Рис. 1.3. Общий коэффициент рождаемости населения Вологодской области, в среднем за 2000–2008 гг., промилле**

Предположение о том, что увеличение рождаемости во многом обусловлено демографической структурой населения, подтверждают изменения суммарного коэффициента рождаемости. Он показывает, сколько в среднем детей родила бы одна женщина на протяжении всего репродуктивного периода (15–49 лет) при сохранении в каждом возрасте уровня рождаемости того года, для которого вычислены возрастные коэффициенты.

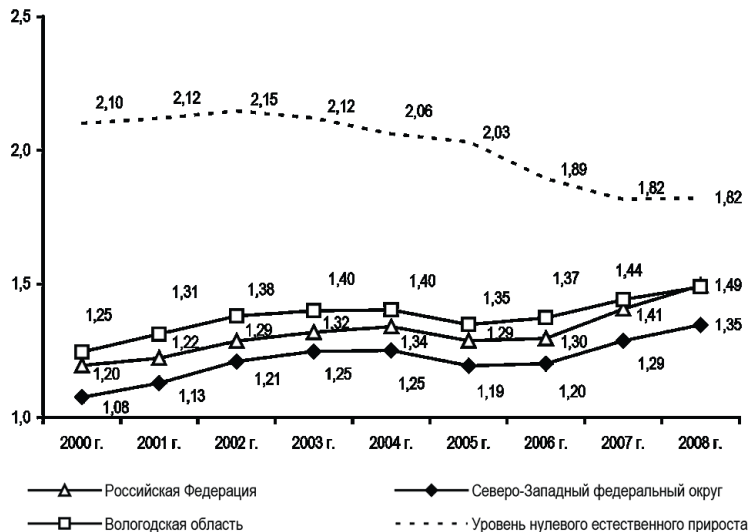
Величина суммарного коэффициента рождаемости не зависит от возрастного состава населения и характеризует

средний уровень рождаемости в данный календарный год. Этот показатель дает более точное представление о детности и отражает средние репродуктивные установки населения. В период с 2000 по 2008 г. суммарный коэффициент рождаемости увеличился с 1,2 до 1,5, однако в течение этих восьми лет он не обеспечивал уровня нулевого естественного прироста<sup>13</sup> (рис. 1.4).

В Вологодской области к 2000 г. суммарный коэффициент рождаемости, повторяя общероссийскую тенденцию, снижался до 1,2, затем до 2004 г. отмечался некоторый рост показателя (с 1,2 до 1,4); в 2005 г. – вновь снижение до 1,3, после чего к 2008 г. значение суммарного коэффициента рождаемости увеличилось до 1,49 (см. рис. 1.4). В 2008 г. Вологодская область занимала первое место среди регионов Северо-Западного федерального округа по данному показателю. При этом сохраняется территориальная дифференциация суммарного коэффициента рождаемости: население сельских территорий демонстрирует и более высокие значения показателя, и более значительный прирост в 2008 г. к 2000 г. (табл. 1.4). Этот факт свидетельствует о влиянии образа/уклада жизни на репродуктивное поведение населения.

---

<sup>13</sup> Уровень нулевого естественного прироста рассчитан по методике В. Н. Архангельского, описанной В. А. Борисовым: Борисов В. А. Демография. – М.: Издательский дом NOTABENE, 2001. – С. 164.



**Рис. 1.4. Суммарный коэффициент рождаемости**

Источники: Центральная база статистических данных (ЦБСД) / Федеральная служба государственной статистики.  
 URL: [www.gks.ru](http://www.gks.ru); расчеты автора.

Снижение уровня рождаемости в ретроспективе могло быть обусловлено трансформацией репродуктивного поведения населения, вызванного особенностями социально-экономической жизни общества на данном этапе развития.

Еще в начале 1990-х гг. европейские исследователи отмечали увеличение стремления женщин к самореализации в

профессии, которое повлекло удлинение периода обучения, возраста вступления в брак и откладывание рождений, что, в свою очередь, привело к тому, что первый ребенок остался единственным<sup>14</sup>.

#### **Таблица 1.4. Суммарный коэффициент рождаемости**

---

<sup>14</sup> Fauth W. Praktische Personalarbeit als Aufgabe: Grundlagen, Konzepte, Checklisten. – Wiesbaden: Gabler, 1991. – S. 37.

| Тип населения                            | Год   |       |       |       |       |       |       |       |       |                |
|--|-------|-------|-------|-------|-------|-------|-------|-------|-------|----------------|
|  | 2000  | 2001  | 2002  | 2003  | 2004  | 2005  | 2006  | 2007  | 2008  | 2008 к 2000, % |
| <b>Российская Федерация</b>              |       |       |       |       |       |       |       |       |       |                |
| все население                            | 1,2   | 1,2   | 1,3   | 1,3   | 1,3   | 1,3   | 1,3   | 1,4   | 1,5   | 125            |
| городское                                | 1,1   | 1,1   | 1,2   | 1,2   | 1,2   | 1,2   | 1,2   | 1,3   | 1,4   | 127,3          |
| сельское                                 | 1,6   | 1,6   | 1,6   | 1,7   | 1,7   | 1,6   | 1,6   | 1,8   | 1,9   | 118,8          |
| <b>Северо-Западный федеральный округ</b> |       |       |       |       |       |       |       |       |       |                |
| все население                            | 1,076 | 1,129 | 1,21  | 1,248 | 1,251 | 1,194 | 1,201 | 1,287 | 1,347 | 125,12         |
| городское                                | 1,034 | 1,083 | 1,161 | 1,204 | 1,203 | 1,143 | 1,143 | 1,218 | 1,277 | 123,5          |
| сельское                                 | 1,336 | 1,418 | 1,519 | 1,525 | 1,55  | 1,487 | 1,52  | 1,665 | 1,713 | 128,2          |
| <b>Республика Карелия</b>                |       |       |       |       |       |       |       |       |       |                |
| все население                            | 1,178 | 1,253 | 1,326 | 1,323 | 1,310 | 1,235 | 1,220 | 1,283 | 1,349 | 114,5          |
| городское                                | 1,085 | 1,149 | 1,222 | 1,221 | 1,223 | 1,134 | 1,137 | 1,157 | 1,220 | 112,4          |
| сельское                                 | 1,571 | 1,703 | 1,807 | 1,807 | 1,727 | 1,695 | 1,588 | 1,834 | 1,923 | 122,4          |
| <b>Республика Коми</b>                   |       |       |       |       |       |       |       |       |       |                |
| все население                            | 1,219 | 1,272 | 1,374 | 1,401 | 1,397 | 1,332 | 1,318 | 1,406 | 1,452 | 119,1          |
| городское                                | 1,153 | 1,198 | 1,304 | 1,332 | 1,334 | 1,25  | 1,192 | 1,280 | 1,271 | 110,2          |
| сельское                                 | 1,525 | 1,613 | 1,705 | 1,716 | 1,687 | 1,684 | 1,880 | 1,951 | 2,233 | 146,4          |
| <b>Архангельская область</b>             |       |       |       |       |       |       |       |       |       |                |
| все население                            | 1,206 | 1,296 | 1,375 | 1,399 | 1,400 | 1,344 | 1,349 | 1,465 | 1,480 | 122,7          |
| городское                                | 1,105 | 1,199 | 1,268 | 1,298 | 1,289 | 1,246 | 1,22  | 1,312 | 1,328 | 120,2          |
| сельское                                 | 1,647 | 1,732 | 1,89  | 1,895 | 1,943 | 1,799 | 1,916 | 2,116 | 2,132 | 129,4          |
| <b>Вологодская область</b>               |       |       |       |       |       |       |       |       |       |                |
| все население                            | 1,246 | 1,313 | 1,38  | 1,400 | 1,403 | 1,348 | 1,373 | 1,442 | 1,489 | 119,5          |
| городское                                | 1,171 | 1,242 | 1,266 | 1,296 | 1,277 | 1,211 | 1,25  | 1,285 | 1,331 | 113,7          |
| сельское                                 | 1,521 | 1,585 | 1,812 | 1,802 | 1,861 | 1,817 | 1,795 | 1,968 | 2,013 | 132,3          |
| <b>Калининградская область</b>           |       |       |       |       |       |       |       |       |       |                |
| все население                            | 1,109 | 1,102 | 1,206 | 1,238 | 1,196 | 1,151 | 1,186 | 1,379 | 1,426 | 128,6          |
| городское                                | 1,032 | 1,026 | 1,116 | 1,179 | 1,121 | 1,089 | 1,100 | 1,275 | 1,321 | 128,0          |
| сельское                                 | 1,377 | 1,365 | 1,515 | 1,434 | 1,449 | 1,351 | 1,459 | 1,702 | 1,743 | 126,6          |
| <b>Ленинградская область</b>             |       |       |       |       |       |       |       |       |       |                |
| все население                            | 0,999 | 1,051 | 1,11  | 1,121 | 1,129 | 1,043 | 1,034 | 1,081 | 1,126 | 112,7          |
| городское                                | 1,012 | 1,044 | 1,105 | 1,117 | 1,117 | 1,028 | 1,015 | 1,064 | 1,101 | 108,8          |
| сельское                                 | 0,968 | 1,064 | 1,117 | 1,126 | 1,148 | 1,073 | 1,072 | 1,114 | 1,177 | 121,6          |
| <b>Мурманская область</b>                |       |       |       |       |       |       |       |       |       |                |
| все население                            | 1,140 | 1,188 | 1,268 | 1,264 | 1,293 | 1,231 | 1,223 | 1,279 | 1,332 | 116,8          |
| городское                                | 1,136 | 1,174 | 1,260 | 1,246 | 1,281 | 1,213 | 1,210 | 1,260 | 1,309 | 115,2          |
| сельское                                 | 1,202 | 1,377 | 1,395 | 1,541 | 1,486 | 1,495 | 1,422 | 1,535 | 1,625 | 135,2          |
| <b>Новгородская область</b>              |       |       |       |       |       |       |       |       |       |                |
| все население                            | 1,119 | 1,203 | 1,293 | 1,304 | 1,310 | 1,255 | 1,291 | 1,401 | 1,379 | 123,2          |
| городское                                | 1,070 | 1,156 | 1,263 | 1,251 | 1,231 | 1,172 | 1,197 | 1,256 | 1,280 | 119,6          |
| сельское                                 | 1,281 | 1,359 | 1,394 | 1,483 | 1,581 | 1,54  | 1,606 | 1,883 | 1,696 | 132,4          |
| <b>Псковская область</b>                 |       |       |       |       |       |       |       |       |       |                |
| все население                            | 1,148 | 1,239 | 1,297 | 1,342 | 1,318 | 1,247 | 1,244 | 1,334 | 1,367 | 119,1          |
| городское                                | 1,109 | 1,191 | 1,253 | 1,293 | 1,230 | 1,142 | 1,140 | 1,217 | 1,248 | 112,5          |
| сельское                                 | 1,265 | 1,398 | 1,445 | 1,510 | 1,607 | 1,579 | 1,561 | 1,683 | 1,719 | 135,9          |
| <b>г. Санкт-Петербург</b>                |       |       |       |       |       |       |       |       |       |                |
| городское                                | 0,933 | 0,975 | 1,064 | 1,14  | 1,152 | 1,104 | 1,11  | 1,189 | 1,289 | 138,2          |

Современная Россия, несмотря на патриархальность взглядов, также демонстрирует в последние годы (2005–2008] аналогичные процессы (*рис. 1.5*). «Пик» рождаемости в 1995 г. приходился на женщин в возрасте 20–24 года, в 2008 г. он фиксируется в группе 25 – 29-летних женщин. Кроме того, параллельно произошло снижение числа рождений в группе моложе 20 лет (с 44,8 до 30,5 на 1000 женщин соответствующего возраста] и увеличение числа рождений в старших возрастных группах (30–34 лет, 35–39 и 40–44 лет].

Подобная тенденция наблюдалась как в регионах Северо-Западного федерального округа, так и в других федеральных округах страны (*прил. 1*).

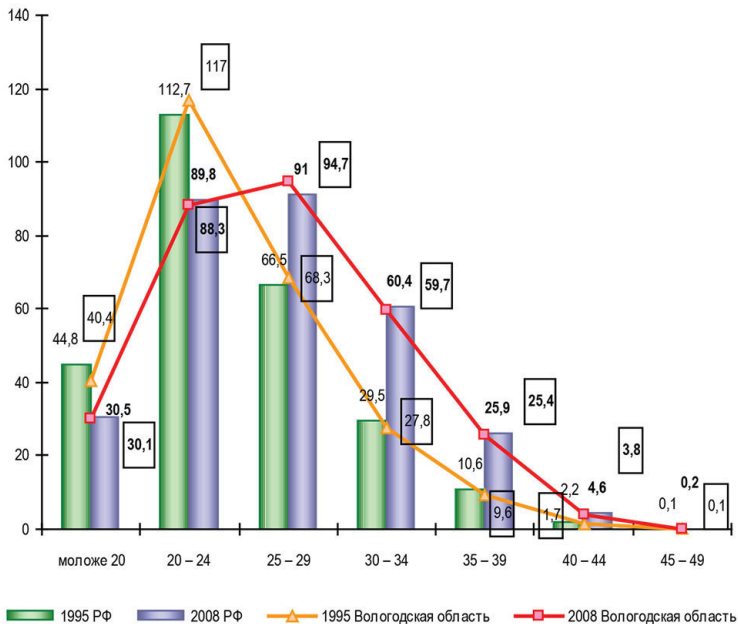


Рис. 1.5. Возрастные коэффициенты рождаемости в РФ и Вологодской области, ‰

Источник: данные Федеральной службы государственной статистики. – URL: [www.gks.ru](http://www.gks.ru)

Следует также учитывать состояние половозрастной структуры населения России, которая соответствует регрессивному (депопуляционному, деградационному)<sup>15</sup> типу вос-

<sup>15</sup> Борисов В. А. Демография, 2001. – С. 56.

производства. Население стареет, т. е. в его составе увеличивается доля пожилых людей и сокращается доля молодежи. Велика диспропорция полов, особенно в возрасте старше 30 лет. В среднем в России в 2008 г. на 1000 мужчин приходилась 1161 женщина<sup>16</sup>. Данные особенности демографической структуры населения, сдвиг коэффициентов рождаемости на старший возраст наряду с ухудшением репродуктивного здоровья женщин могут стать факторами риска снижения не только количественных, но и качественных параметров воспроизводства населения.

В период с 2000 по 2008 г. в целом по Российской Федерации отмечаются положительные тенденции изменения демографической ситуации: снижение смертности, особенно младенческой (с 16,0 на 1000 чел. родившихся живыми в 2000 г. до 8,5 в 2008 г.), и достаточно устойчивое повышение общего коэффициента рождаемости (с 8,7 чел. на 1000 чел. населения в 2000 г. до 12,1 в 2008 г., табл. 1.2.), рост брачности (с 6,2 на 1000 чел. населения в 2000 г. до 8,3 в 2008 г., *прил. 4*

---

<sup>16</sup> Женщины и мужчины России – 2008 г.: стат. сб. / Федеральная служба государственной статистики. – URL: <http://www.gks.ru>

# Конец ознакомительного фрагмента.

Текст предоставлен ООО «ЛитРес».

Прочитайте эту книгу целиком, [купив полную легальную версию](#) на ЛитРес.

Безопасно оплатить книгу можно банковской картой Visa, MasterCard, Maestro, со счета мобильного телефона, с платежного терминала, в салоне МТС или Связной, через PayPal, WebMoney, Яндекс.Деньги, QIWI Кошелек, бонусными картами или другим удобным Вам способом.