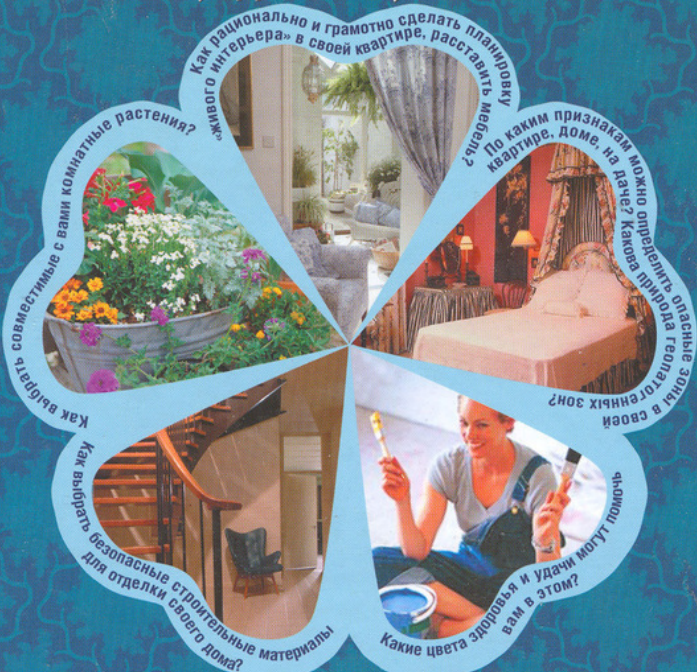




◦ Современная энциклопедия ◦  
УНИКАЛЬНАЯ КНИГА ДЛЯ КАЖДОЙ СЕМЬИ

# ЗДОРОВЫЙ ДОМ

## УЮТНЫЙ, УДОБНЫЙ, БЕЗОПАСНЫЙ



Мы дадим вам основы тех «тайных» знаний, которые помогут ответить на все эти и многие другие вопросы.

ЕСЛИ ХОЧЕШЬ БЫТЬ ЗДОРОВЫМ И СЧАСТЛИВЫМ, ТО ЭТА КНИГА ДЛЯ ТЕБЯ.

# **Елена Борисовна Самохина Наталья Петровна Федоренко**

## **Здоровый дом**

*Текст предоставлен правообладателем*

*[http://www.litres.ru/pages/biblio\\_book/?art=4977041](http://www.litres.ru/pages/biblio_book/?art=4977041)*

*Здоровый дом.: АНС, АСТ, Астрель ; Москва; 2008*

*ISBN 978-5-87605-108-0, 978-5-17-049837-6, 978-5-271-19445-0*

### **Аннотация**

Наш дом — это маленький мир. Как обрести с ним гармонию? Это не такая уж простая задача, как может показаться на первый взгляд. Даже поселившись в самом благоприятном и экологически чистом районе, можно, например, из-за неразумного подхода к внутреннему обустройству своего жилища утратить сон или "приобрести" серьезные проблемы со здоровьем. С этой точкой зрения сегодня согласны уже многие специалисты. В неблагоприятных местах, "опасных" домах и квартирах во много раз повышается вероятность развития онкологических и сердечно-сосудистых болезней, травм, снижается иммунитет. Существуют ли простые и эффективные способы решения этой проблемы? Конечно. Ведь парадоксально, но факт: речь идет прежде всего об элементарной беспомощности от безграмотности, присущей многим из нас, когда мы встречаемся в своей повседневной жизни с не совсем понятными, до конца не изученными в настоящее время, а потому

"загадочными" явлениями. Например, такими как биоэнергетика.  
Эта книга раскроет...

# Содержание

От составителей	5
Уютный, удобный, безопасный	7
Наш адрес – планета Земля	15
С космическим приветом	18
Солнечные ветры	24
Энергии планеты	32
Геоактивные зоны	33
Разломы земной коры	35
Подземные воды	37
Энергетические сети	39
Живой кристалл земного сердца	41
Законы геометрии и аномальные зоны	42
планеты	
Конец ознакомительного фрагмента.	46

# **Елена Самохина, Наталья Федоренко**

## **Здоровый дом**

**От составителей**

Наш дом – это маленький мир. Как обрести с ним гармонию? Это не такая уж простая задача, как может показаться на первый взгляд. Даже поселившись в самом благоприятном и экологически чистом районе, можно, например, из-за неразумного подхода к внутреннему обустройству своего жилища утратить сон или «приобрести» серьезные проблемы со здоровьем. С этой точкой зрения сегодня согласны уже многие специалисты. В неблагоприятных местах, «опасных» домах и квартирах во много раз повышается вероятность развития онкологических и сердечно-сосудистых болезней, травм, снижается иммунитет.

Существуют ли простые и эффективные способы решения этой проблемы? Конечно. Ведь парадоксально, но факт: речь идет прежде всего об элементарной беспомощности от безграмотности, присущей многим из нас, когда мы встречаемся в своей повседневной жизни с не совсем понятными, до конца не изученными в настоящее время, а потому «загадоч-

ными» явлениями. Например, такими как биоэнергетика.

Эта книга раскроет многие её тайны. Поможет понять законы распределения и перемещения энергии в пространстве, проникнуть в глубину «тонкого» мира разных типов и уровней обмена энергиями между всеми объектами живой и неживой природы.

При строительстве и обустройстве дома возникает множество вопросов. По каким признакам можно определить опасные зоны в своей квартире, доме, на даче? Какова природа геопатогенных зон? Как рационально и грамотно сделать планировку «живого интерьера» в своей квартире? Как расставить мебель? Какие цветовые решения в интерьере будут способствовать укреплению нервной системы? Как выбрать безопасные строительные материалы для отделки своего дома? Как выбрать совместимые с Вами комнатные растения? Какие домашние питомцы не принесут вам вреда и т. д.?

Мы дадим Вам основы тех «тайных» знаний, которые помогут ответить на все эти и многие другие вопросы. Знание этих проверенных временем правил, несомненно, пригодится всем, кто хочет жить в гармонии с окружающим миром. Кроме того, книга даст Вам обширные знания и умение индивидуально выбирать оптимальные решения в организации своего жилища. Мы уверены, что наша книга поможет Вам долго и счастливо жизнь в здоровом доме.

# Уютный, удобный, безопасный

Как хорошо иметь свой дом! Не просто стены, пол, потолок – жилплощадь с положенным набором коммунальных благ, а место, куда хочется возвращаться, где всегда хорошо и спокойно, где можно отдохнуть и телом и душой. Хороший дом, будь то квартира в многоэтажке, солидный особняк, добротный коттедж или скромная дачка, должен быть уютным, удобным, безопасным.

Безопасность дома – первое и главное условие нормальной и полноценной жизни его обитателей, без нее ни о каком уюте и комфорте, отдыхе и восстановлении сил не может быть и речи. К сожалению, в современном мире под безопасностью все чаще понимается защита жилища исключительно от внешних вторжений, покушений на имущество и визитов незваных гостей. Действуя по принципу: «Мой дом – моя крепость», жильцы устанавливают решетки на окнах и металлические двери со сложной системой замков, оборудуют свой дом сигнализацией, переговорными устройствами, камерами слежения и прочими чудесами техники. Что ж, подобные меры безопасности во многих случаях будут совсем не лишними. Но часто угроза для жизни и здоровья человека исходит совсем с другой стороны.

Еще Гиппократ учил, что, приступая к лечению, необходимо обследовать не только больного, но и местность, где

он живет. В Индии и Китае врачи, практикующие традиционные методы медицины, стараются осматривать пациента у него дома, а не вызывать к себе в кабинет. Потому что причины многих заболеваний кроются не столько в организме пациента, сколько в месте его проживания.

Многим, вероятно, знакомо такое понятие, как «геопатогенные зоны». В прессе то и дело появляются сообщения о «раковых домах» или «раковых подъездах», жители которых один за другим уходят из жизни или попадают в больницу со страшным диагнозом. Действительно, по наблюдениям медиков, при проживании в определенных местах во много раз повышается вероятность травм, развития онкологических заболеваний, психических нарушений, осложнений сердечно-сосудистых болезней, снижаются иммунитет и репродуктивная функция у мужчин и женщин, замедляется рост и развитие детей. К тому же в домах, построенных в геопатогенных зонах, намного чаще случаются различные аварии, пожары, затопления, поэтому они быстрее приходят в негодность. Однако при отведении места под строительство жилья степень его патогенности, как правило, не исследуется. Вот и растут на нашей земле новые «раковые дома» и «дома умалишенных», люди въезжают в новые квартиры, полученные после долгих лет ожидания или купленные за честно заработанные деньги, чтобы через несколько лет отправиться из них на больничную койку или кладбище. Звучит пугающе, но...



Не все так страшно, как может показаться. И выход из сложной ситуации есть всегда, причем не один. В первой и второй частях книги, которую вы держите в руках, представлены сведения о природе геопатогенных зон, признаки, по которым можно их определить, а также простой и эффективный способ выявления неблагоприятных зон в доме, квартире, на земельном участке.

Архитектура всегда считалась одним из видов высокого искусства. Сегодня в строительстве искусство часто подменяется технологией. Многие современные здания строятся по типовым проектам, при подготовке участка под строительство изменяется естественный рельеф местности, уничтожается плодородный слой почвы, выкорчевываются деревья, подземные коммуникации прокладываются без учета их влияния на здоровье будущих жильцов. В результате здания и сооружения не вписываются в ландшафт и одним своим существованием портят жизнь жителям окружающих домов, а здоровая прежде местность превращается в свою полную противоположность. Проживание в таких рукотворных патогенных зонах может привести к таким же печальным последствиям, как и пребывание в «гиблых местах», созданных самой природой. Между тем китайское искусство Фэн Шуй, индийское учение Васту, европейские каноны соразмерности форм, известные с древних времен, позволяют создавать удобное и красивое жилье, гармонически вписывающееся в естественное окружение, дополняющее и украша-

ющее пейзаж. Знание этих проверенных временем правил, представленных в третьей части книги, несомненно, пригодится всем, кто хочет прожить долгую и счастливую жизнь в здоровом доме.

Сегодня наша страна переживает настоящий строительный бум. Но далеко не все новоселья справляются в новостройках. Многие люди предпочитают улучшать свои жилищные условия, пользуясь возможностями, которые предоставляет рынок вторичного жилья. Ведь дома и квартиры, в которых уже кто-то жил, имеют свое лицо, свою историю, свой характер.

Часто жилье, доставшееся по наследству от родителей, бабушек и дедушек, напоминает о счастливых днях детства, проведенных в родном доме, служит связующим звеном между поколениями, укрепляет семейные и родственные связи. Если прежние хозяева прожили в этом доме долгую и счастливую жизнь, то и новым владельцам, скорее всего, будет в нем хорошо. Отголоски былой радости, отблески прежнего счастья дарят всем последующим обитателям такого дома покой и умиротворение. Но бывает и наоборот: доставшееся в наследство жилье угнетает, знакомые стены будят забытые комплексы и детские обиды, воскрешают в памяти ссоры между родителями или какую-то жизненную трагедию, бередают незажившие раны. Неудивительно, что от подобных воспоминаний и квартир люди стремятся быстрее избавиться. Тому, кто станет хозяином такого недоброго

дома, придется бороться с приступами необъяснимой тоски или тревоги, раздражения или агрессивности. Можно очистить свое жилье, обратившись за помощью к церкви. Кроме того, существуют и другие способы нейтрализации энергетических следов прежних владельцев. С ними вас познакомит наша книга.

Всем известно, что соседство с высоковольтной линией электропередачи, химкомбинатом, местом захоронения радиоактивных отходов не добавляет здоровья. Если есть выбор, люди предпочитают жить в экологически чистых районах, подальше от промышленных выбросов, поближе к природе. Но вот парадокс: уделяя особое внимание экологической безопасности, когда дело касается выбора места жительства, большинство напрочь забывают о ней, выбирая стройматериалы, приступая к внутренней отделке помещения, приобретая и расставляя мебель, бытовые приборы, различную аппаратуру, компьютерную технику. Даже поселившись в самом благоприятном и экологически чистом районе, можно получить опасную для здоровья дозу радиации или химическое отравление из-за неразумного подхода к внутреннему обустройству своего жилища. В четвертой части нашей книги представлены сведения о влиянии на здоровье различных строительных и отделочных материалов, а также материалов для производства мебели. Вы узнаете, как, не отказываясь от преимуществ современной цивилизации, минимизировать ущерб, причиняемый здоровью ее дости-

жениями.

«В родном доме и стены помогают», – гласит русская поговорка. А китайские мудрецы утверждают, что путем правильной организации жилого пространства можно поправить здоровье, продлить жизнь и привлечь удачу на свою сторону. Для западного человека традиционная система Фэн Шуй может показаться «китайской грамотой» – уж слишком все в ней запутанно, таинственно и ненаучно. Но тому, кто понимает, что жизнь представляет собой постоянный обмен энергиями разных типов и уровней между всеми объектами живой и неживой природы, наша книга поможет постичь основы Фэн Шуй и понять законы распределения и перемещения энергии в пространстве. Кроме того, на страницах пятой части книги вы найдете сведения о роли цвета в интерьере, его воздействии на физическое и психическое состояние человека. Вы узнаете, какие оттенки предпочитают экстраверты и интроверты, какая цветовая гамма создает в помещении оптимальные условия для сна, отдыха, физической активности, интенсивного умственного труда, в какой цвет лучше всего окрасить детскую, чтобы ребенок рос здоровым и хорошо развивался.

Наш дом – это маленький мир, в котором помимо нас часто проживают различные представители флоры и фауны. Со многими из них мы прекрасно уживаемся, некоторые могут нанести вред нашему здоровью. Речь идет не о физических травмах, получаемых время от времени хозяевами от

домашних питомцев, а о том невидимом и до поры до времени неощутимом воздействии, которое оказывают на наш организм различные растения, животные, птицы и насекомые. Энергетике растительного и животного царства и ее использованию для укрепления здоровья посвящены разделы пятой части книги.

С древних времен людям известны удивительные свойства душистых веществ. Когда-то ароматерапия являлась одним из главных направлений лечения болезней. Но сегодня приятный запах в квартире – чаще всего результат использования ароматизаторов промышленного производства, созданных на основе вредных для здоровья углеводородов, а не натуральных компонентов. Аллергический насморк, слезотечение, кожный зуд, раздражительность, необъяснимые вспышки агрессии, вялость, апатия, подавленность – вот лишь некоторые последствия чрезмерного увлечения химическими отдушками. Натуральные душистые вещества не выпускаются в аэрозолях, ароматизация дома требует особого ритуала, в котором огонь, вода и капля эфирного масла соединяются вместе и приобретают целительную силу, которая успокаивает и тонизирует, нормализует давление, стимулирует потенцию, способствует омоложению. Если знать, как и когда применять ароматические вещества, можно превратить свой дом в кабинет ароматерапии, в котором вы и ваши родные будут реже болеть, быстрее выздоравливать, крепче спать по ночам, легче просыпаться по утрам и просто лучше

себя чувствовать.

Все дома похожи на своих хозяев: одни – веселые, жизнерадостные, другие – строгие, аскетичные, третьи – простые, незатейливые... Каждый имеет свой характер, свою индивидуальность, свое лицо. Хотите улучшить что-нибудь в себе, начните со своего дома: замените протекающий кран – и деньги перестанут утекать сквозь пальцы, вкрутите более мощную лампочку в гостиной – и ваша общественная жизнь станет ярче, заделайте оконные щели в спальне – и семейные отношения станут теплее, наведите порядок на письменном столе – и, глядишь, появится перспектива карьерного роста. Наше благополучие зависит от усилий, которые мы прилагаем, жизнь становится лучше, если мы стремимся ее улучшить, а наше жилье нуждается в любви и заботе, так же, как и мы. Любите свой дом, относитесь к нему по-доброму, наполните его душевным теплом и светом – и он ответит вам любовью и заботой о здоровье и благополучии вашей семьи.

# Наш адрес – планета Земля

Домой... Каждый вечер тысячи людей покидают свои рабочие места и растекаются по улицам, устремляясь к желанной цели – родному дому. Даже если их движение приостанавливается в автомобильных пробках, у витрин магазинов, за столиком кафе или у стойки бара, даже если по дороге они заходят в гости, кино или театр, конечный пункт у большинства из них остается неизменным. Переступая родной порог и окунаясь в привычную атмосферу, каждый человек сбрасывает с себя дневное напряжение, расслабляется и облегченно вздыхает: «Все, я дома».

Возвращаясь из командировки или отпуска, мы испытываем радостное ощущение родного дома, еще только спускаясь с трапа самолета, выходя на перрон вокзала или проезжая мимо знакомых домов, скверов, улиц и переулков. Тому же, кто по долгу службы или по воле жизненных обстоятельств долго жил в чужой стране, достаточно окинуть взглядом родные пейзажи, чтобы сердце взметнулось трепетно и успокоилось, чтоб отпустило напряжение, которое, оказывается, все это время сжимало душу, и из самой глубины ее вдруг вырвался вздох облегчения: «Все, я дома!».

Выбираясь из люка посадочного модуля, вдыхая полной грудью воздух Земли, ощущая земную твердь под ногами, космонавты, возвращающиеся с орбиты, вспоминают, как

смотрели они на голубой шар, проплывающий мимо, и с нетерпением ожидали этого момента – возвращения домой, на Землю.

Но чтобы ощутить себя жителем планеты Земля, необязательно быть космонавтом. За сотни, тысячи лет до начала космической эры люди чувствовали свою связь с планетой, со всем, что находится на ней, над ней и внутри нее. Мудрецы древности знали, что Земля не является центром Вселенной, что в бескрайнем пространстве существуют другие, гораздо более значительные космические объекты, однако выбирали ее точкой отсчета и помещали в центр человеческого мира. Потому что для человека нет ничего более значительного, чем его родной дом – Земля, потому что с ней мы переживаем все космические события, вместе обращаемся лицом к Солнцу, испытываем лунные приливы и отливы, подвергаемся влиянию звезд. И если страдает Земля, люди, живущие на ней (как, впрочем, и растения, птицы, рыбы, звери, насекомые – словом, все живые существа), страдают вместе с ней.

В современной науке для характеристики взаимосвязи планеты, людей, живой и неживой природы используется понятие «биосфера». Возникновение этого термина связывают с именами французского натуралиста Жана Батиста Ламарка и австрийского геолога Эдуарда Зюсса, созданием же самого учения о биосфере как об особой оболочке Земли мир обязан русскому ученому-естествоиспытателю, акаде-



мику В.И. Вернадскому. Согласно его учению, все живые организмы, обитающие на Земле, образуют сложную многоуровневую систему преобразования космической энергии (в основном солнечной) в энергию геохимических процессов и служат мощным геологическим фактором, изменяющим поверхность планеты. «На земной поверхности нет химической силы, более постоянно действующей и потому и более могущественной по своим конечным последствиям, чем живые организмы, взятые в целом», – писал В.И. Вернадский.

Среди всех элементов биосферы самой могучей преобразовательной силой обладает человечество. Поэтому люди должны, просто обязаны, ради сохранения себя и всей биосферы в целом стать особой оболочкой планеты – ноосферой, или «сферой разума», изменяющей лик планеты не хаотично и безалаберно, как это происходит сейчас, а разумно и сознательно, в соответствии с законами, по которым развивается жизнь, Земля, Вселенная. Только тогда человечество станет настоящим хозяином в доме, просторном, уютном, чистом и светлом доме под названием Земля.

# С космическим приветом

Если продолжить сравнение нашей планеты с жилым домом, то наш общий космический адрес может выглядеть примерно так: галактика Млечный Путь, Солнечная система, планетная орбита № 3, жилой комплекс «Земля». Такого адреса вполне достаточно, чтобы получать послания с других планет или даже из других галактик. Правда, для большинства жителей Земли доставка такой корреспонденции происходит незаметно, вернее, за долгие годы мы настолько привыкли к ежедневному, ежеминутному, ежесекундному поступлению космических сообщений, что просто не обращаем на них внимания. Посудите сами, через двери земной атмосферы каждую секунду проникают и движутся к поверхности планеты миллиарды заряженных частиц (более 10 000 на 1 м<sup>2</sup>), в основном протонов и альфа-частиц, так называемые космические лучи. Со скоростью, близкой к скорости света, они несут нам сообщения о взрывах звезд в нашей Галактике (появлении «сверхновых»), а также о событиях, происходивших миллионы лет назад в других, более активных галактиках. Чтобы передать свою информацию, заряженные частицы должны обладать достаточно большой энергией. Ведь на подступах к верхним слоям атмосферы многим из них преграждает дорогу магнитное поле Земли. Как известно, Земля похожа на гигантский диполь — магнит с

двумя полюсами. Силовые линии магнитного поля соединяют южный и северный магнитные полюса, как показано на *рис. 1*.

Над экватором космические лучи отклоняются магнитным полем и обладают наименьшей мощностью, а у полюсов заряженные частицы собираются вместе и легче проникают в верхние слои атмосферы. Траектория движения заряженной частицы в магнитном поле Земли представляет собой спираль, она словно навивается на силовую линию (*рис. 2*).

Если частица очень «энергичная», радиус ее вращательно-поступательного движения намного больше радиуса Земли, она преодолевает заслон магнитного поля, вторгается в атмосферу, сталкивается с «местными» атомами, чем вызывает возникновение так называемых вторичных космических лучей, которые регистрируются на поверхности Земли. Если же энергия частицы невелика, как и радиус ее движения вдоль силовой линии магнитного поля, то она так и дрейфует вокруг планеты, составляя вместе с другими маломощными частицами радиационные пояса Земли. Учеными обнаружены 2 основных радиационных пояса, охватывающих планету вокруг геомагнитного экватора. Внутренний пояс из частиц, обладающих довольно большой энергией, простирается между тридцатыми параллелями Северного и Южного полушарий, начинается на высоте около 2400 км и кончается на отметке 5600 км. Внешний пояс, состоящий из протонов и электронов меньшей энергии, располагается на высоте 12

000—20 000 км.

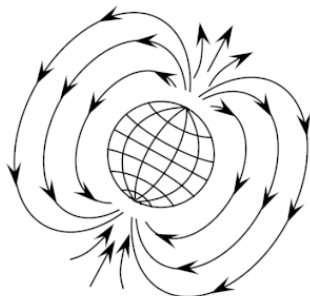


Рис. 1. Силовые линии магнитного поля Земли

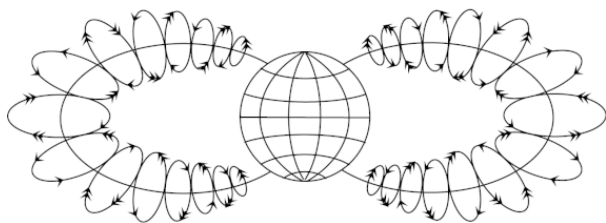


Рис. 2. Траектория движения заряженной частицы в магнитном поле Земли

Таким образом, магнитное поле Земли производит своего рода сортировку частиц по степени их «энергичности». Правда, кое-где в верхние слои атмосферы проникают частицы, не обладающие особой «пробивной» силой. Им достаточно просто попасть в нужное время в нужное место, а именно, в одну из полярных областей, где силовые линии направлены почти перпендикулярно поверхности планеты, и

двигаться вдоль этих линий.

Несмотря на то что тяжелые ядра наделены огромной разрушительной силой и способны уничтожить на своем пути множество живых клеток, для землян космические лучи никакой опасности не представляют. В толстом слое атмосферы, состоящей из воздуха и паров воды, они теряют свою энергию и скорость движения. Часть их разрушается, часть останавливается, в результате мощность дозы космического облучения, выпадающей на долю землян, живущих в долинах неподалеку от экватора, составляет 0,3–0,4 мЗв <sup>1</sup>/г., на широте 50° – 0,5 мЗв/г. У жителей высокогорных областей (около 4500 м над уровнем моря) мощность дозы облучения значительно выше – примерно 3 мЗв/г. Но и она не представляет опасности для здоровья. Согласно рекомендациям Международной комиссии по радиационной защите и ВОЗ, радиационный уровень 0,1–0,2 мкЗв/ч (10–20 мкР<sup>2</sup>/ч) считается нормальным, уровень 0,2–0,6 мкЗв/ч (20–60 мкР/ч) – допустимым. Предельно допустимая мощность радиации составляет 0,6 мкЗв/ч (57–60 мкР/ч), что соответствует годовой мощности 5,2 мЗв/г. Альпинисты, покоряющие Эверест, подвергают себя значительно большему риску (космическое облучение на высоте 8848 м составляет 8 мЗв/г.). А пассажиры авиалайнеров, пилоты и стюардессы получают дозу радиации, в десятки раз превышающую предельно допустимую.

---

<sup>1</sup> Зв (зиверт) – единица измерения дозы облучения в СИ.

<sup>2</sup> Р (рентген) – внесистемная единица измерения дозы радиации.

На высоте 12 км мощность дозы облучения достигает 8,6–9 мкЗв/ч, при подъеме на 20 км над уровнем моря — 13 мкЗв/ч.

Таким образом, людям, проживающим на большей части территории нашей планеты, космические послания ничем не угрожают. Более того, на сегодняшний день экспериментально доказано, что малые дозы радиации оказывают на человека стимулирующее действие, повышают иммунитет и укрепляют здоровье.

Существует гипотеза о постоянной подстройке живых организмов к спектру космического излучения. Русские ученые В.И. Вернадский и А.Л. Чижевский еще в начале прошлого века выдвинули идею, что именно за счет резонансного отклика «живого вещества» на космические излучения происходит «лепка лика Земли». Современными исследованиями обнаружено, что размеры живых организмов соответствуют диапазону длин волн космического излучения, проникающего на планету: 1 мм—30 м – размеры макроорганизмов, к которым относится и человек, 0,4–5 мкм – размеры микроорганизмов. При этом если пространственный резонанс определяет структуру, форму и размеры микро- и макроорганизмов, то временной оказывает влияние на функционирование биологических объектов на планете, начиная от бактерий и заканчивая человеком.

Если бы уровень космических излучений оставался постоянным и неизменным, то, согласно этой гипотезе, разви-

тие жизни на Земле было бы невозможным. Но так как эволюция налицо, ни о каком постоянстве космических излучений не может быть и речи. И заслуга в этом нашего главного источника энергии, центральной фигуры Солнечной системы, загадочного, могучего, дающего жизнь и испепеляющего светила – Солнца.

# Солнечные ветры

Отношения между жителями третьей планеты и звездой по имени Солнце трудно назвать безоблачными. С одной стороны, дневное светило способно выжечь Землю дотла, уничтожить на ней все живое, с другой стороны – практически все формы жизни на нашей планете обязаны своим существованием этому источнику тепла и света. С самых древних времен люди чувствовали созидательную и разрушительную силу Солнца, испытывали перед ним священный трепет и поклонялись как богу.

*На Руси бытовало поверье, что только очень сильный человек, с кристально чистой душой и могучим духом может без вреда для здоровья смотреть на Солнце, не щурясь и не мигая. Чтобы отличить колдуна от целителя, черного мага от белого, его просили обратить взор к Солнцу и внимательно наблюдали за его глазами. Если глаза начинали слезиться, если маг моргал, отворачивался или отказывался проходить проверку, значит, его сила – злая. Обращаться за исцелением к такому человеку нельзя.*

У древних славян солнечные боги носили следующие имена: Дажь-бог, Хоре, Ярило, Велес, Белбог.

*Культ Солнца существовал во всех древних*



*культурах мира. Индусы славили солнечных богов Сурью и Савитара и просили у них исцеления от болезней и долгой жизни. В Древнем Египте почитались бог Солнца Ра, бог света Пта, соединяющий в себе черты Солнца и Луны, даже Осирис, бог живой природы, носил черты солярного божества. Помимо этого существовали еще бог-скарабей Хепри – символ восходящего Солнца, и сокол Гор (Хор), олицетворявший начало дня и Солнце, уже вошедшее на небеса. Фараон-реформатор Аменхотеп IV, учредивший в Египте монотеизм, возводил храмы в честь бога солнечного диска Атона и даже сменил свое имя на Эхнатон.*

В большинстве религиозно-философских систем и эзотерических школах Востока и Запада Солнцу соответствует огненный мужской принцип, активное начало. Что ж, действительно, активности нашему дневному светилу не занимать. Но в наши дни с понятием «солнечная активность» связывают не философские, а физические явления поистине космического масштаба.

*В Древней Греции и Риме, отчасти унаследовавшем греческий пантеон богов, также существовало несколько солнечных божеств: Гелиос (греч.), Феб (греч.), Аполлон (греч.), Сол (рим.), Митра (рим.).*

Известно, что солнечное излучение представляет собой электромагнитные волны. Около половины приходящей к Земле солнечной энергии образует видимый свет. Невидимую часть солнечного спектра составляют инфракрасное,

ультрафиолетовое, рентгеновское, гамма-излучение, а также радиоволны. Часть электромагнитных волн – ультрафиолетовые с длинами волн 280–320 нм (УФ-В) и 200–280 нм (УФ-С) – отфильтровывает озонный слой атмосферы, часть проникает сквозь атмосферный заслон, но вреда человеку не приносит, конечно, если тот не одержим идеей загореть до шоколадного цвета в кратчайшие сроки. Потому что человеческий организм прекрасно приспособился к воздействию солнечной радиации и выработал эффективные средства защиты. Но существуют определенные периоды, когда этих средств защиты для некоторых людей оказывается недостаточно.

*Японские императоры ведут свой род от богини Солнца Аматэрасу.*

Еще в начале прошлого века французские медики отметили такую особенность: пациенты, страдавшие перемежающимися болями от ревматизма, невралгии, сердечных, желудочных и кишечных болезней, испытывали приступы боли в одно и то же время. Причем они у разных больных совпадали по времени с точностью до двух-трех дней. Особенно поразительным оказалось и то обстоятельство, что в «боле-вые периоды» ухудшалась или даже вовсе выходила из строя телефонная связь. Дальнейшие исследования этого феномена показали, что неполадки в работе человеческого организма и электроаппаратуры приурочены к моментам усиления солнечной активности.

*Перуанский бог Солнца считался родоначальником и покровителем племени инки, в его честь благодарные потомки возвели в столице империи Куско храм, от пола до потолка отделанный золотыми плитами.*

Солнечная активность – это совокупность явлений, наблюдаемых на Солнце и связанных с образованием солнечных пятен, факелов, флоккулов, волокон, протуберанцев, возникновением солнечных вспышек, возмущением в солнечной короне, увеличением различных видов солнечного излучения.

Солнце не зря избрано символом активного начала. Оно никогда не бывает пассивным. Ежесекундно плазма солнечной короны, состоящая в основном из протонов и электронов водорода и гелия, с огромной скоростью устремляется в межпланетное пространство, достигая самых отдаленных уголков Солнечной системы. Поток ионизированной плазмы называют солнечным ветром. На уровне орбиты Земли он «дует» со средней скоростью 400–500 км/с. В зависимости от характера и скорости движения потоков плазмы выделяют постоянный (квазистационарный) и порывистый (спорадический) солнечные ветры. Легкий солнечный ветерок, можно сказать – почти безветрие, постоянно обдувает Землю со скоростью около 300 км/с, не доставляя землянам никаких неудобств. Под его мягким воздействием магнитное поле на освещенной Солнцем стороне немного сжимается, а на противоположном вытягивается, как хвост кометы (рис. 3). Но

так как эти изменения происходят ежедневно, мы их не замечаем.

Периодически наблюдается общее усиление солнечного ветра до умеренного на довольно продолжительный срок (несколько недель), его скорость при этом составляет не более 500–700 км/с. Некоторые особо чувствительные люди могут испытывать дискомфорт в эти периоды, но для большинства населения планеты жизнь идет своим чередом.

Совсем иначе обстоит дело, когда солнечный ветер превращается в порывистый. Скорость порывов достигает 1200 км/ч, Земля отвечает возмущением магнитосферы (магнитного поля Земли вместе с дрейфующими в нем космическими частицами), в приполярных областях люди наблюдают северным сиянием, электроаппаратура отказывается работать, а ослабленные и больные по всему миру испытывают мучительные приступы боли. Отчего же это происходит?

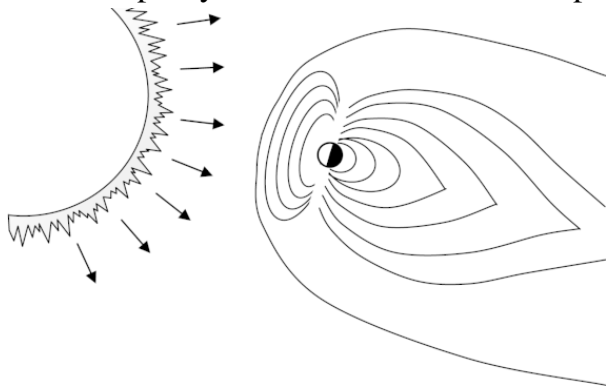


Рис. 3. Движение потоков плазмы и изменение магнитного поля Земли под воздействием квазистационарного низкоскоростного солнечного ветра

Ученые связывают возникновение порывов солнечного ветра со вспышками на Солнце и корональными дырами. Разница между этими видами в том, что выброс солнечной энергии во время вспышки – явление внезапное и кратковременное, а «дыры» в солнечной короне, через которые в межпланетное пространство вырывается сверхмощный поток заряженных частиц, существуют довольно продолжительное время (2, 3 и более месяцев), и при каждом обороте Солнца все повторяется. Порыв солнечного ветра несет с собой магнитную составляющую петлеобразной формы, он движется так быстро, что сгребает перед собой солнечную плазму, образуя ударную волну огромной силы, которая обрушивается на магнитосферу Земли (*рис. 4*).

Происходит деформация магнитного поля Земли, разрушается озоновый слой атмосферы, в нее проникают дополнительные (по сравнению со стабильным состоянием магнитосферы) порции заряженных частиц, провоцируя цепную реакцию ионизации в нижних слоях.

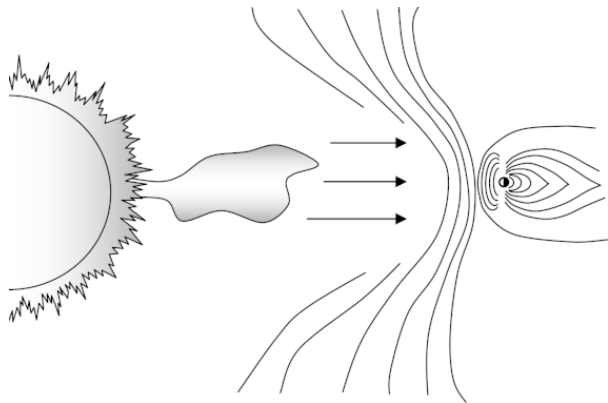


Рис. 4. Движение спорадического высокоскоростного солнечного ветра, вызывающего магнитные бури на Земле

В таких условиях организм даже здорового человека испытывает нечто вроде стресса: меняется пульс, давление, химический состав крови и жидкостей, выделяемых различными органами. Однако не стоит считать периоды усиления солнечной активности абсолютным злом. Периодические встряски нужны человечеству и всей биосфере в целом. По наблюдениям выдающегося русского ученого, основателя гелиобиологии А.Л. Чижевского, во время максимумов солнечного цикла (длительностью от 7 до 15 лет, в среднем примерно 11,3 года) происходят исторически значимые события и увеличивается творческая активность человечества. Осознав эту закономерность, можно использовать дары ис-

точника космической энергии для раскрытия в себе новых талантов и развития уже проявившихся. Правда, во время магнитной бури лучше не перенапрягаться ни умственно, ни физически, а провести эти несколько дней в спокойной обстановке – лучше всего дома. Разумеется, если дом построен с учетом особенностей энергетики Земли.

# Энергии планеты

Может показаться, что в космических отношениях Земля занимает пассивную позицию – знай себе поглощает солнечную энергию, переживает капризы светила, подстраивается под его ритмы, принимает космические послания и старается по возможности уберечь свою биосферу от их пагубного воздействия. Да и соседи все время доставляют ей беспокойство. Добро бы только солидные, проверенные объекты, такие же планеты Солнечной системы, как и она сама, – к их периодическим парадом она давно привыкла. Но ведь то и дело приходится волноваться из-за всяких мелочей: то хвостатая комета промчится в опасной близости, то метеоритные дожди пройдут, а то и какая-нибудь малая планета, у которой и имени-то приличного нет, один только буквенно-цифровой код, норовит перебежать дорогу.

Действительно, жизнь нашей планеты находится под постоянным воздействием тех или иных космических обстоятельств. Но это воздействие не одностороннее. Земля и сама обладает достаточной энергией, чтобы оказывать влияние на свое ближайшее и более дальнее окружение, принимать активное участие в космических событиях. Между нашей планетой и Космосом существуют каналы связи, которые позволяют ей беспрестанно обмениваться энергией и информацией не только с соседями по Солнечной системе, но и с дру-



гими звездными системами и даже галактиками.

У нас нет доступа к этой информации, как нет доступа к компьютерным файлам у какого-нибудь жучка, ползающего по монитору или забравшегося внутрь системного блока. Однако почувствовать на себе силу энергии, мчащейся по этим каналам, мы можем вполне.

## Геоактивные зоны

Еще в глубокой древности люди обнаружили, что в определенных местах с представителями живой и неживой природы происходит что-то необычное. Например, среди скудной и однообразной растительности вдруг возникнет удивительный островок или даже целая полоса зелени, поражающей воображение ботаника разнообразием видов. Или пчелы и муравьи стекаются на один и тот же участок леса, словно им там медом намазано, хотя соседние участки на первый взгляд ничем не хуже. Или во время грозы молния ударит почему-то в землю, вместо того чтобы попасть в растущую неподалеку березку. И вдруг вспомнится, что прежде здесь стояло высокое дерево, выкорчеванное после ежегодных пожаров из-за удара молнии. Еще более удивительно, что в некоторые из этих мест человека как магнитом тянет, а в других как-то не по себе, то ли боязно, то ли неуютно, но хочется сбежать поскорее. Китайские мудрецы связывали такие неприятные ощущения с присутствием «глубинных

демонов» и разработали целую систему действий по их обнаружению. Эти тайные знания передавались из поколения в поколение и современные жители Поднебесной<sup>3</sup> обращаются к мастеру Фэн Шуй<sup>4</sup> за помощью в поисках «глубинных демонов» на участках под строительство.

А что делать современному европейцу, которому чужды китайские культурные традиции, да и гоняться за «глубинными демонами» по строительной площадке как-то не с руки – как-никак XXI век на дворе. Отмахнуться и забыть? Но ведь существование особых мест на планете, где люди, животные, насекомые, растения ведут и чувствуют себя странно, разрушаются или деформируются здания, дороги, подземные и наземные коммуникации, отказывается работать электронная техника и происходит масса других необычных явлений, – объективная реальность. Многочисленная армия инженеров, геологов, физиков, медиков изучает их воздействие на организм человека и технические сооружения, определяет координаты и пытается объяснить их природу с точки зрения современной науки.

В зависимости от характера влияния на здоровье человека исследователи выделяют *патогенные* (то есть вредные, способствующие развитию разных патологий) и *сальбогенные* (полезные, оздоравливающие) *геоактивные зоны*. В зависи-

---

<sup>3</sup> Поднебесной в древности называли китайцы свою империю.

<sup>4</sup> Фэн Шуй – древняя китайская наука о влиянии окружающего пространства на здоровье человека, его психику и судьбу.

мости от происхождения природных энергетических аномалий исследователи выделяют зоны, связанные с геологическими разломами, тектоническими процессами в земной коре, месторождениями руд, подземными водами, и полевые образования в виде энергетических сетей и пятен, истинную природу и происхождение которых современная наука выявить не может. Попробуем разобраться в этом вопросе.

## **Разломы земной коры**

Из школьного курса географии известно, что земная кора неоднородна. Она состоит из трех основных слоев в материковой зоне и только из двух – в океанической. На побережьях располагается земная кора промежуточного типа. В строении земной коры выделяют относительно спокойные части (платформы) и подвижные области (складчатые пояса). В складчатых поясах образуются горы, извергаются вулканы, происходят землетрясения. Платформы представляют собой каменные плиты огромного размера. Жить на такой платформе безопасно, так как плиты защищают человека от избыточного воздействия электромагнитного поля Земли. Но и спокойные области находятся в постоянном движении. Там, где происходит растяжение земной коры, плиты расходятся, возникают ущелья, каньоны, трещины.

Движения земной коры до поры до времени незаметны, так как многие разломы находятся на большой глубине. Но

характер электромагнитного поля в зоне разлома меняется, вместо стабильного излучения на поверхности Земли наблюдаются электромагнитные импульсы. Такие скрытые разломы могут быть обнаружены с помощью аэрофотосъемки – точно по границе разломов резко меняется характер растительности (над разломом она намного разнообразнее). Организм человека, живущего над таким разломом, не успевает адаптироваться к постоянным изменениям магнитного поля – возникают заболевания. Установлено, что проживание в зонах повышенного или импульсного земного излучения расшатывает нервную систему, вызывает лейкоз, способствует развитию сердечно-сосудистых и онкологических заболеваний, у детей наблюдаются врожденные пороки внутренних органов и склонность к психическим расстройствам.

Но не следует сразу пугаться. Во-первых, электромагнитное импульсное излучение плохо влияет на человека только над самым разломом и в полосе 50—100 м вокруг него. Соседние же зоны, наоборот, очень благоприятны для жизни, в них люди чувствуют себя бодрее и живут дольше. Во-вторых, электромагнитное излучение активизирует творческие способности человека. Не зря ведь центры всех древних цивилизаций (Египет, Рим, Ассирия, Ниневия), а также столицы современных государств (в том числе и Москва) расположены в зонах многочисленных разломов земной коры.

К тому же ученые, занимавшиеся проблемами патогенного земного излучения, разрабатывали и различные средства

защиты и нейтрализации. Австрийский инженер Э. Керблер был награжден золотой медалью Европейского центра передовых исследований за создание специального покрывала на кровать, способного защитить человека от земного излучения. Кроме того, нейтрализовать патогенное излучение можно с помощью металлизированных материалов (ткани с металлической нитью, нашивки из фольги, бетонные конструкции с металлической арматурой и т. д.), браслетов, поясов, кольца из материалов-проводников, различных минералов, растений и пространственных форм (в частности, особых пирамид), которые служат преобразователями земной энергии.

## Подземные воды

В поверхностном слое Земли на разной глубине протекают подземные реки, некоторые подземные пустоты, получившиеся в результате разломов земной коры, заполнены водой и образуют подземные озера. Согласно данным ученых разных стран, подземные реки и озера расположены под землей не хаотично, а представляют собой упорядоченную *гидрогеологическую сеть*. Благодаря уникальным свойствам воды (большая теплоемкость, электропроводимость, энергоинформационная память) излучение над участками гидрогеологических сетей претерпевает большие изменения.

Такие территории относят к условно патогенным. Строи-

тельство дома над подземным озером или рекой без учета их влияния на людей и прилегающие участки земли может привести к непоправимым последствиям. Во-первых, подземные воды могут просто размыть почву, дом осядет или провалится под землю. Во-вторых, если поток не настолько силен, чтобы размыть землю под фундаментом, медленное заболачивание и повышенная влажность вызывает нашествие насекомых – разносчиков инфекционных болезней, а также муравьев, диких пчел, комаров и т. д. В-третьих, изменения электромагнитного излучения над водными сетями могут спровоцировать такие же заболевания, что и импульсное излучение над разломами. Поэтому для жилья такие территории непригодны.

Исследования современных ученых позволяют утверждать, что архитекторы прошлого знали о свойствах подземных вод и не боялись ставить над ними здания, вернее, делали это намеренно. Например, многие индийские храмы построены над руслами подземных рек. Путь таинственной подземной реки Сарасвати отмечен цепочкой храмов. Знаменитый Шартрский собор построен на пересечении четырнадцати прямых искусственных водных каналов и одного изогнутого (синусоидального) канала. Многие храмы на севере России также стоят над водными аномалиями, но вместо патогенности они несут людям очищение и благодать.

Секрет такого воздействия заключается не только в вере и искреннем стремлении посетителей храмов к духовному,

но и в особых архитектурных приемах, о которых читатель узнает во второй части. Особенности построения и размещения таких храмов в совокупности и создают эффект энергетической подпитки верующих.

Но жить в таком энергетически насыщенном месте обычному человеку все равно нельзя. Если кратковременное пребывание в этом источнике сил благотворно сказывается как на физическом, так и на более высоких уровнях организма, то длительное – приводит к головным болям, расстройствам психики, психосоматическим нарушениям.

## Энергетические сети

В ряду геоактивных зон энергетические сети и пятна занимают особое положение. Их нельзя увидеть, пощупать, до них нельзя докопаться, как, например, до подземных вод или залежей магнитной руды, нельзя определить и зафиксировать их приборно, как, например, разломы и трещины земной коры. Энергетические сети на поверхности Земли выявляются методами биолокации<sup>5</sup>, в которых основным измерительным прибором выступает сам человек. Поэтому результаты исследований во многом зависят от способностей конкретного оператора, а полученные таким образом данные не

---

<sup>5</sup> Биолокация (радиэстезия, дайзинг, лозоходство, лозоискательство) – осознанное или неосознанное человеком ощущение излучений различной природы, проявляющееся в виде идеомоторного акта – поворота рамки в его руках, вращения маятника и пр.

лишены элемента субъективности.

Тем не менее существование таких сетей – объективный факт, известный людям с давних времен. Например, в китайском тексте XIV века говорится об особой планетарной сети из десятков тысяч наземных и подземных каналов, пронизывающих и покрывающих всю Землю, соединяющих сушу и море, одну часть Земли с другой. Известна также система наземных каналов, связывающих различные сакральные сооружения на разных континентах. Эти каналы называют «лей-линиями». Известный английский геомант<sup>6</sup> Пол Девере писал: «На поверхности Земли существуют каналы, по которым перемещается мощная энергия. Эти каналы – конденсаторы энергии Земли – тянутся иногда на многие километры и обычно \_ имеют окончания в виде кругов или квадратов». Многочисленные исследования российских и зарубежных ученых позволяют предположить, что существует несколько энергоинформационных сетей (на поверхности и под землей). Известны, по крайней мере, три вида таких сетей: пересекающиеся линии образуют ячейки в виде треугольников, квадратов, пятиугольников с шестиугольниками. Размеры этих ячеек колеблются от сотен и тысяч километров между пересечениями линий до нескольких метров и даже сантиметров. Возникает резонный вопрос: чем можно объяснить такую ярко выраженную геометричность? И существует ли какая-нибудь связь между энергетическими

---

<sup>6</sup> Геомант – человек, занимающийся изучением энергетики Земли.



аномалиями различного происхождения, а именно, между энергетическими сетями и разломами земной коры, зонами тектонической активности, залежами полезных ископаемых и подземными потоками, которые, как вы помните, также образуют сети? В пользу того, что такая связь существует, свидетельствует то, что океанические течения следуют по маршруту глубинных разломов дна, большинство крупных рек (Миссисипи, Нил, Рейн, Замбези и др.) текут вдоль зон региональных разломов, рудные месторождения располагаются в зоне тектонической активности, и множество других совпадений.

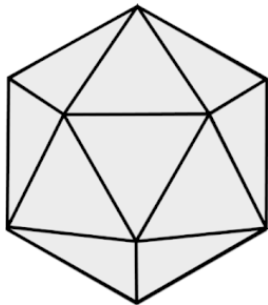
## **Живой кристалл земного сердца**

Анализом подобных совпадений занялись в 70-х годах прошлого века советские исследователи — инженер-электронщик Валерий Макаров, инженер-строитель Вячеслав Морозов и художник Николай Гончаров. Начали они с сопоставления географического положения наиболее крупных и примечательных культур и цивилизаций древности, которые, как известно, находятся в зонах повышенной геоактивности. Оказалось, что очаги древних культур располагаются на земном шаре не хаотично, а в строгом порядке. Например, центры протоиндийской и берберо-туарегской культуры находятся на одинаковом расстоянии от Северного полюса, такое же расстояние отделяет остров Пасхи, известный

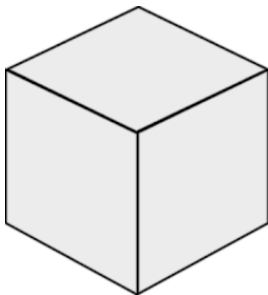
своими гигантскими каменными изваяниями, — от Южного полюса. Примерно на той же широте в Южном полушарии располагаются центр австралийской культуры и Драконовы горы (юго-восток Африки) с их удивительными наскальными росписями.

## **Законы геометрии и аномальные зоны планеты**

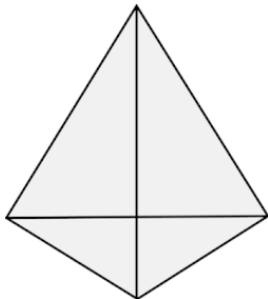
Отметив на глобусе эти значимые точки человеческой цивилизации и соединив их последовательно одна с другой, исследователи обнаружили, что они образуют вершины равносторонних, хотя и немного деформированных треугольников. «Оказалось, что вся поверхность глобуса может быть покрыта без остатка двадцатью точно такими же равносторонними треугольниками», — писали ученые в своей статье «В лучах кристалла Земли», опубликованной в 1981 году. Получившаяся в результате этого фигура была хорошо известна людям с древних времен: двадцатигранник, все грани которого представляют равносторонние треугольники, относится к правильным многогранникам — так называемым Платоновым телам — и называется икосаэдром (*рис. 5а*).



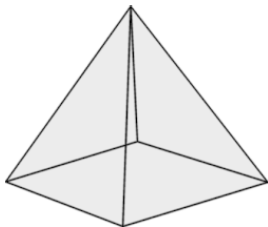
a



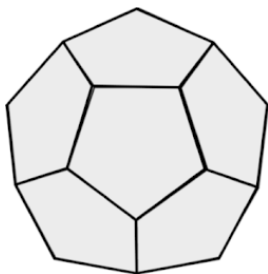
b



В



Г



Д

Рис. 5. Платоновы тела: *а* – икосаэдр; *б* – куб; *в* – тетраэдр; *г* – октаэдр; *д* —

додекаэдр

Древнегреческий философ Платон исходя из тезиса о разумном и рациональном устройстве мира полагал, что каждый из правильных многогранников соответствует одному из пяти первичных элементов, из которых состоит все существующее на Земле. Согласно Платону, куб (*рис. 5б*) соответствует элементу земля, тетраэдр (*рис. 5в*) – элементу огонь,

октаэдр (*рис. 5 г*)

# Конец ознакомительного фрагмента.

Текст предоставлен ООО «ЛитРес».

Прочитайте эту книгу целиком, [купив полную легальную версию](#) на ЛитРес.

Безопасно оплатить книгу можно банковской картой Visa, MasterCard, Maestro, со счета мобильного телефона, с платежного терминала, в салоне МТС или Связной, через PayPal, WebMoney, Яндекс.Деньги, QIWI Кошелек, бонусными картами или другим удобным Вам способом.