



Алексей Громаковский

**Билеты для экзамена в ГИБДД с
комментариями. Категории С и D**

«Питер»

2010

Громаковский А. А.

**Билеты для экзамена в ГИБДД с комментариями. Категории С и D
/ А. А. Громаковский — «Питер», 2010**

С 1 января 2009 года введены в действие новые «Примерные программы подготовки водителей транспортных средств различных категорий», в том числе и для категорий С и D, то есть для будущих водителей грузовиков, микроавтобусов, автобусов, троллейбусов и т. п. Представляем вашему вниманию новую редакцию билетов для экзаменов в ГИБДД, со всеми последними изменениями. Ответы на вопросы сопровождаются комментариями, что поможет вам не просто вы зубрить билеты, но и вникнуть в смысл приведенных в них ситуаций. Данная книга рекомендована порталом avtotut.ru.

© Громаковский А. А., 2010

© Питер, 2010

Содержание

Введение	8
Билет № 1	9
Вопрос 1	9
Вопрос 2	10
Вопрос 3	11
Вопрос 4	12
Вопрос 5	13
Вопрос 6	14
Вопрос 7	15
Вопрос 8	16
Вопрос 9	17
Вопрос 10	18
Вопрос 11	19
Вопрос 12	20
Вопрос 13	21
Вопрос 14	22
Вопрос 15	23
Вопрос 16	24
Вопрос 17	25
Вопрос 18	26
Вопрос 19	27
Вопрос 20	28
Билет № 1. Ответы с комментариями	29
Вопрос 1	29
Вопрос 2	30
Вопрос 3	31
Вопрос 4	32
Вопрос 5	33
Вопрос 6	34
Вопрос 7	35
Вопрос 8	36
Вопрос 9	37
Вопрос 10	38
Вопрос 11	39
Вопрос 12	40
Вопрос 13	41
Вопрос 14	42
Вопрос 15	43
Вопрос 16	44
Вопрос 17	45
Вопрос 18	46
Вопрос 19	47
Вопрос 20	48
Билет № 2	49
Вопрос 1	49
Вопрос 2	50

Вопрос 3	51
Вопрос 4	52
Вопрос 5	53
Вопрос 6	54
Вопрос 7	55
Вопрос 8	56
Вопрос 9	57
Вопрос 10	58
Вопрос 11	59
Вопрос 12	60
Вопрос 13	61
Вопрос 14	62
Вопрос 15	63
Вопрос 16	64
Вопрос 17	65
Вопрос 18	66
Вопрос 19	67
Вопрос 20	68
Билет № 2. Ответы с комментариями	69
Вопрос 1	69
Вопрос 2	70
Вопрос 3	71
Вопрос 4	72
Вопрос 5	73
Вопрос 6	74
Вопрос 7	75
Вопрос 8	76
Вопрос 9	77
Вопрос 10	78
Вопрос 11	79
Вопрос 12	80
Вопрос 13	81
Вопрос 14	82
Вопрос 15	83
Вопрос 16	84
Вопрос 17	85
Вопрос 18	86
Вопрос 19	87
Вопрос 20	88
Билет № 3	89
Вопрос 1	89
Вопрос 2	90
Вопрос 3	91
Вопрос 4	92
Вопрос 5	93
Вопрос 6	94
Вопрос 7	95
Вопрос 8	96
Вопрос 9	97

Вопрос 10	98
Вопрос 11	99
Вопрос 12	100
Вопрос 13	101
Вопрос 14	102
Вопрос 15	103
Вопрос 16	104
Вопрос 17	105
Вопрос 18	106
Вопрос 19	107
Вопрос 20	108
Билет № 3. Ответы с комментариями	109
Вопрос 1	109
Вопрос 2	110
Вопрос 3	111
Вопрос 4	112
Вопрос 5	113
Вопрос 6	114
Вопрос 7	115
Вопрос 8	116
Вопрос 9	117
Вопрос 10	118
Вопрос 11	119
Вопрос 12	120
Вопрос 13	121
Вопрос 14	122
Вопрос 15	123
Вопрос 16	124
Вопрос 17	125
Вопрос 18	126
Вопрос 19	127
Вопрос 20	128
Билет № 4	129
Вопрос 1	129
Вопрос 2	130
Вопрос 3	131
Вопрос 4	132
Вопрос 5	133
Вопрос 6	134
Вопрос 7	135
Вопрос 8	136
Вопрос 9	137
Вопрос 10	138
Вопрос 11	139
Вопрос 12	140
Вопрос 13	141
Вопрос 14	142
Вопрос 15	143
Вопрос 16	144

Конец ознакомительного фрагмента.

145

Алексей Алексеевич Громаковский

Билеты для экзамена в ГИБДД с комментариями. Категории С и D

Введение

С 1 марта 2009 года внесены изменения в официальные билеты для подготовки водителей транспортных средств. Представляем вашему вниманию новую редакцию билетов для экзаменов в ГИБДД.

Структура книги довольно проста. В ней представлены все билеты, к каждому вопросу из них указан правильный ответ и дается комментарий, основанный на положениях ПДД и иных нормативно-правовых и законодательных документах, регламентирующих дорожное движение. С помощью книги вы можете закрепить свои знания:

- ◆ по ПДД РФ;
- ◆ основам безопасного управления транспортным средством;
- ◆ основам обеспечения безопасности дорожного движения;
- ◆ оказанию доврачебной медицинской помощи лицам, пострадавшим в результате дорожно-транспортного происшествия;
- ◆ ответственности водителей за нарушение ПДД. Перед тем как начать работу с данной книгой, следует изучить ПДД, а также необходимые нормативные документы.

При решении задач, включенных в экзаменационные билеты, вы можете проверить свои знания не только в режиме экзамена, но и по отдельным темам (см. таблицу).

Билет № 1

Вопрос 1

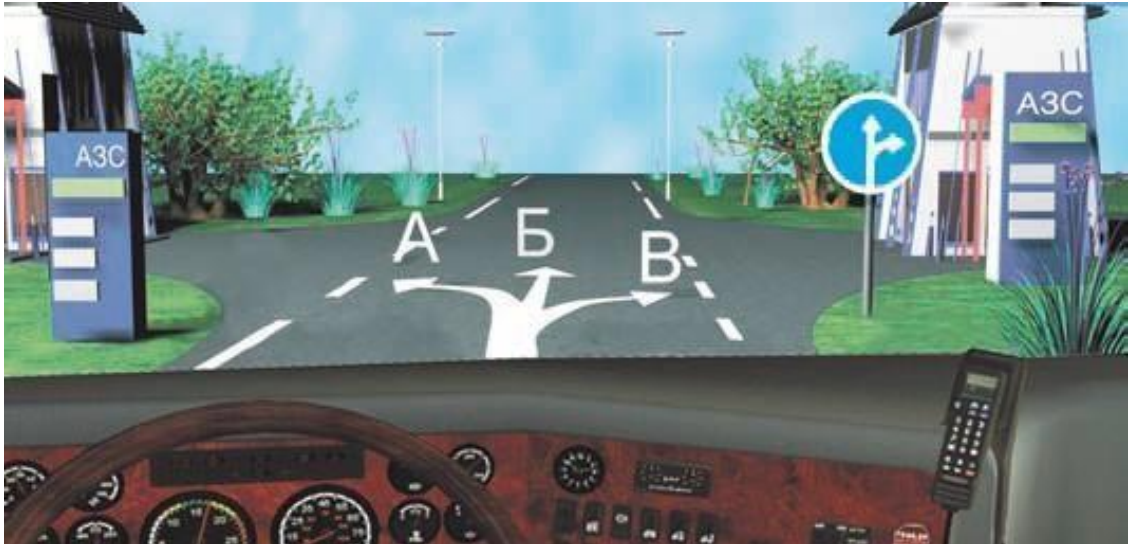
Какие транспортные средства по Правилам относятся к маршрутным транспортным средствам?

1. Все автобусы.
2. Автобусы, троллейбусы и трамваи, предназначенные для перевозки людей и движущиеся по установленному маршруту с обозначенными местами остановок.
3. Любые транспортные средства, перевозящие пассажиров.

Вопрос 2

В каких направлениях вам разрешено продолжить движение?

1. Только по траектории Б.
2. Только по траектории Б или В.
3. В любых.



Вопрос 3

В каких направлениях вам разрешено продолжить движение на перекрестке?

1. Только направо.
2. Только прямо или направо.
3. Прямо, направо и в обратном направлении.



Вопрос 4

Каким транспортным средствам в обозначенной знаком зоне запрещена стоянка в выходные и праздничные дни?

1. Только грузовым автомобилям с разрешенной максимальной массой более 3,5 т.
2. Всем грузовым автомобилям.
3. Всем транспортным средствам.



Вопрос 5

Разметка на полосе движения:

1. Предоставляет вам преимущество при перестроении на правую полосу.
2. Информировует о том, что дорога поворачивает направо.
3. Предупреждает о приближении к сужению проезжей части.



Вопрос 6

Что означает мигание зеленого сигнала светофора?

1. Предупреждает о неисправности светофора.
2. Разрешает движение и информирует о том, что вскоре будет включен запрещающий сигнал.
3. Запрещает дальнейшее движение.

Вопрос 7

Обязаны ли вы в данной ситуации подать сигнал правого поворота?

1. Да.
2. Да, но только при наличии движущихся сзади транспортных средств.
3. Нет.



Вопрос 8

Кто должен уступить дорогу при одновременном перестроении?

1. Водитель легкового автомобиля.
2. Водитель мотоцикла.



Вопрос 9

По какой траектории вы имеете право выполнить разворот, управляя автопоездом, имеющим большую длину?

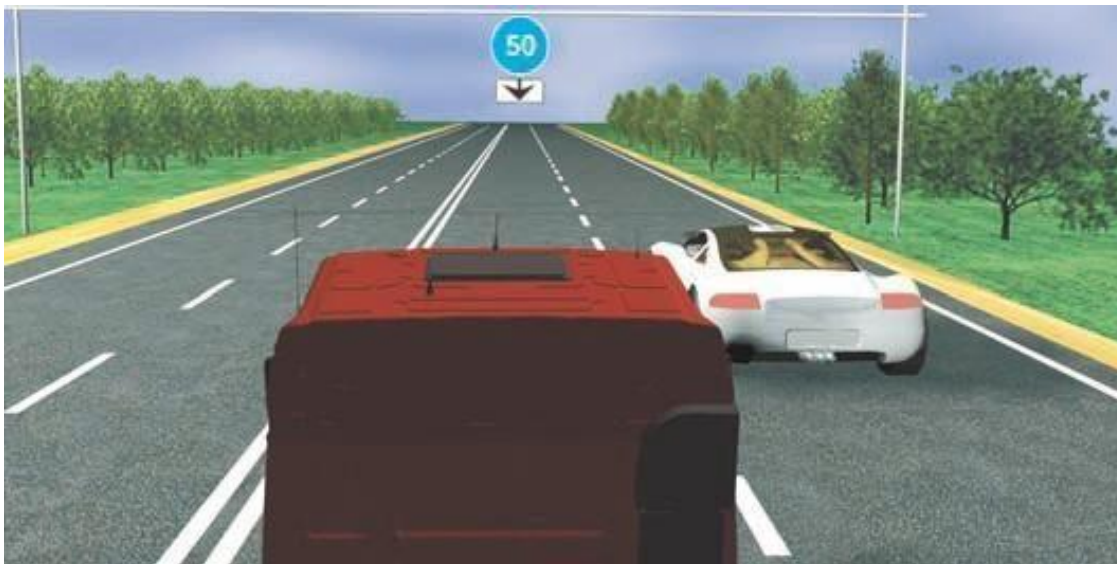
1. Только по А.
2. Только по Б.
3. По любой.



Вопрос 10

С какой скоростью вы можете продолжить движение вне населенного пункта по левой полосе на грузовом автомобиле с разрешенной максимальной массой более 3,5 т?

1. Не более 50 км/ч.
2. Не менее 50 км/ч и не более 90 км/ч.
3. Не менее 50 км/ч и не более 70 км/ч.



Вопрос 11

По какой траектории водитель легкового автомобиля может выполнить обгон?

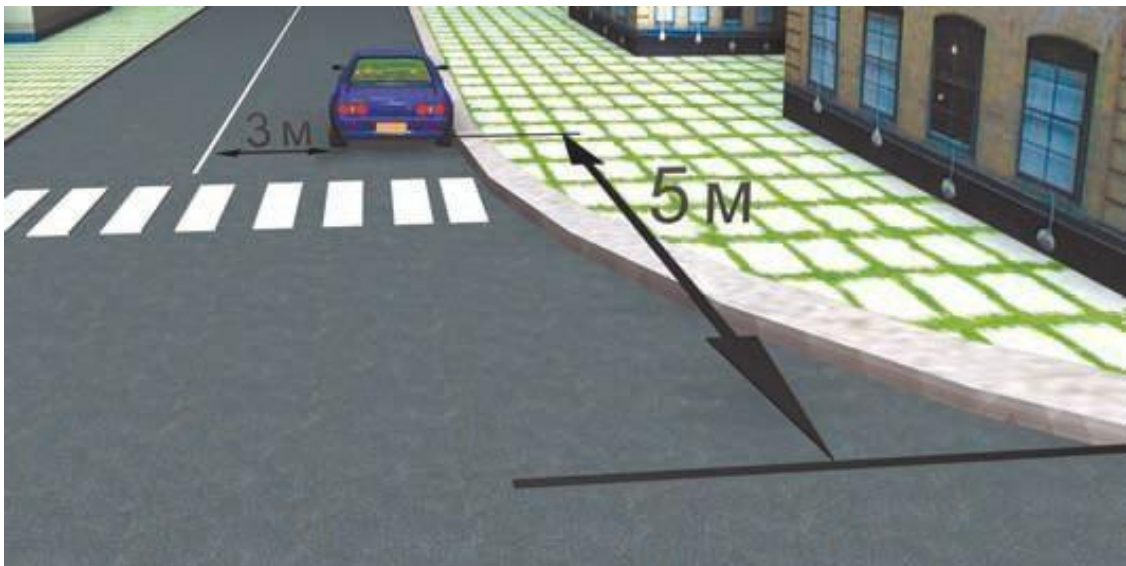
1. По любой.
2. Только по А.
3. Только по Б.



Вопрос 12

Разрешено ли водителю поставить автомобиль на стоянку в указанном месте?

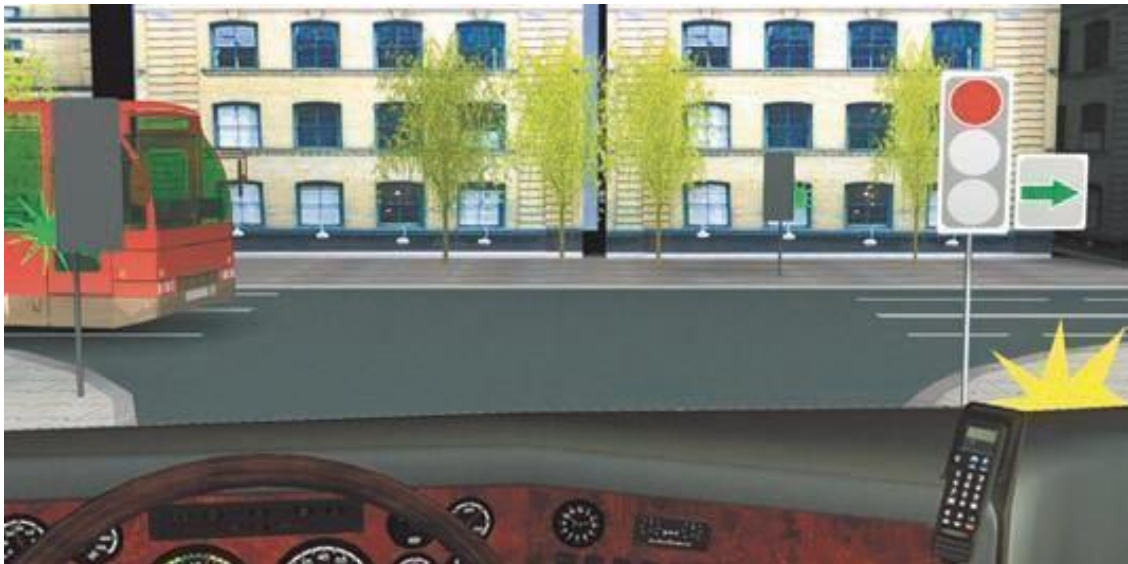
1. Да.
2. Нет.



Вопрос 13

Вы намерены повернуть направо. Следует ли уступить дорогу автобусу?

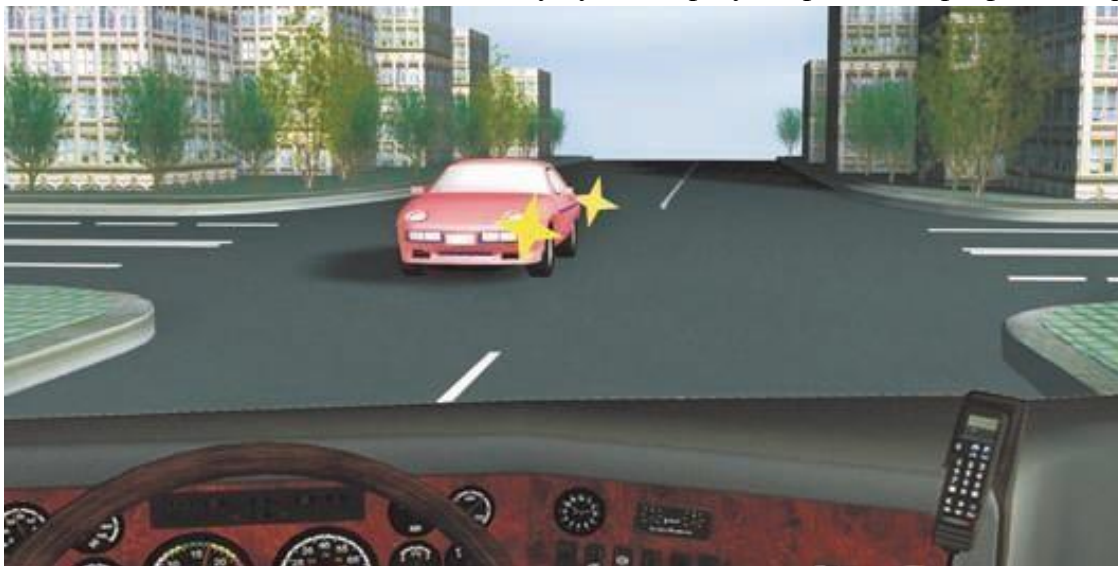
1. Да.
2. Нет.



Вопрос 14

Вы намерены проехать перекресток в прямом направлении. Ваши действия?

1. Уступите дорогу легковому автомобилю, поскольку он первым выехал на перекресток.
2. Убедитесь, что легковой автомобиль уступает дорогу, и проедете перекресток первым.



Вопрос 15

Вы намерены повернуть налево. Кому следует уступить дорогу?

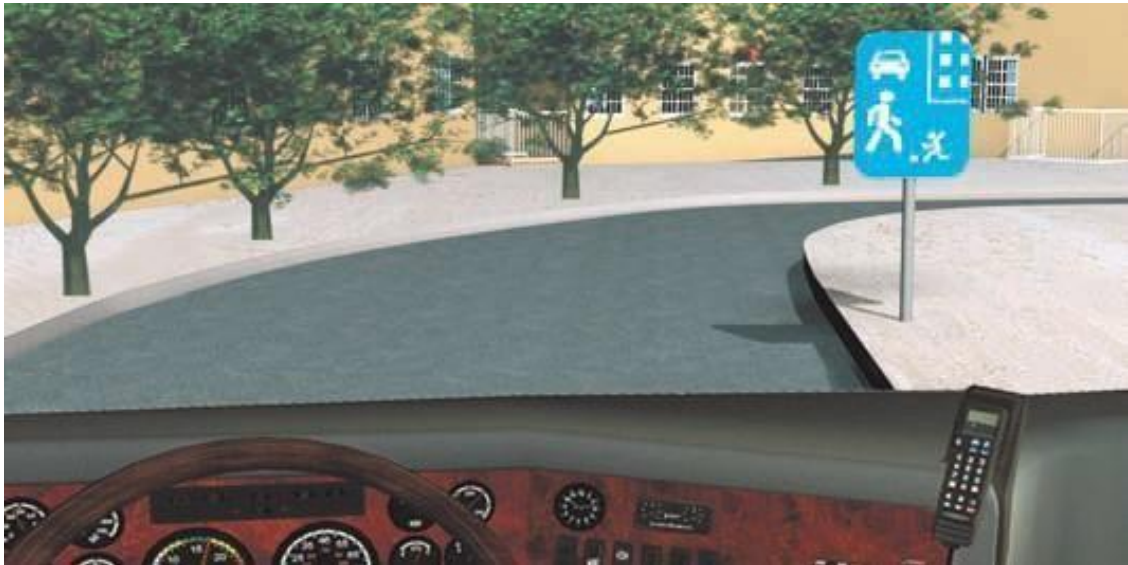
1. Только автобусу.
2. Только легковому автомобилю.
3. Никому.



Вопрос 16

С какой максимальной скоростью вы можете продолжить движение за знаком?

1. 60 км/ч.
2. 50 км/ч.
3. 30 км/ч.
4. 20 км/ч.



Вопрос 17

Какие внешние световые приборы вы можете использовать при движении в темное время суток на неосвещенных участках дороги?

1. Только ближний свет фар.
2. Только дальний свет фар.
3. Ближний или дальний свет фар.

Вопрос 18

При какой неисправности вам разрешается эксплуатация транспортного средства?

1. Не работают запоры горловин топливных баков.
2. Не работает механизм регулировки сиденья водителя.
3. Не работает устройство обогрева и обдува стекла.
4. Не работает стеклоподъемник.

Вопрос 19

В случае, когда правые колеса автомобиля наезжают на неукрепленную влажную обочину, рекомендуется:

1. Затормозить и полностью остановиться.
2. Затормозить и плавно направить автомобиль в левую сторону.
3. Не прибегая к торможению, плавно вернуть автомобиль на проезжую часть.

Вопрос 20

Как правильно применить раствор йода или бриллиантовой зелени в качестве дезинфицирующего средства?

1. Смазать всю поверхность раны.
2. Смазать кожу вокруг раны.

Билет № 1. Ответы с комментариями

Вопрос 1

В соответствии с п. 1.2 ПДД, маршрутное транспортное средство – это транспортное средство общего пользования (автобус, троллейбус, трамвай), предназначенное для перевозки людей и движущееся по установленному маршруту с обозначенными остановочными пунктами. Его главная особенность – наличие определенного маршрута движения. Следовательно, правильный ответ – 2.

Вопрос 2

В данном случае водитель должен руководствоваться требованием знака 4.1.4 «Движение прямо или направо». Поэтому он может либо продолжить движение прямо (направление Б), либо повернуть на автозаправочную станцию, расположенную справа (направление В). Следовательно, правильный ответ на данный вопрос – 2.

Вопрос 3

Дорожный знак 5.7.1 говорит водителю о том, что на пересекаемой дороге действует одностороннее движение с лева направо. Следовательно, на данном перекрестке запрещен поворот налево. Во всех остальных направлениях ехать разрешается, значит, правильный ответ —3.

Вопрос 4

Требование знака 5.27 «Зона с ограничением стоянки» действует на всей территории, обозначенной такими знаками, вплоть до конца зоны, обозначенной знаком 5.28 «Конец зоны с ограничением стоянки». Табличка 8.5.1, размещенная под знаком, распространяет его действие только на субботние, воскресные и праздничные дни. А табличка 8.4.1 «Вид транспортного средства» в нижней части знака информирует о том, что в обозначенной зоне стоянка запрещена только грузовым автомобилям с разрешенной максимальной массой, превышающей 3,5 т. Правильный ответ – 1.

Вопрос 5

Данная дорожная разметка (1.19) предупреждает водителя о приближении к участку, на котором уменьшается количество полос для движения в данном направлении (то есть проезжая часть сужается). Необходимо покинуть свою полосу движения. Правильный ответ на данный вопрос – 3.

Вопрос 6

Мигающий зеленый сигнал светофора не запрещает движение, а предупреждает водителей транспортных средств о том, что вскоре загорится желтый сигнал. Следовательно, правильный ответ – 2.

Вопрос 7

Знак 1.11.1 «Опасный поворот» не обязывает водителя включить сигнал поворота, а лишь предупреждает его о приближении к такому участку дороги. Правильный ответ—3.

Вопрос 8

При одновременном перестроении дороги должен уступить водитель, имеющий помеху справа, в данном случае – водитель автомобиля. Правильный ответ – 1.

Вопрос 9

При недостаточной для разворота ширине проезжей части ПДД разрешают выполнять маневр вне перекрестка не из крайнего левого положения, а с обочины или от правого края проезжей части, то есть по траектории А. Правильный ответ – 1.

Вопрос 10

Знак 4.6 «Ограничение минимальной скорости» и табличка 8.14 «Полоса движения» предписывают двигаться по левой полосе со скоростью не менее 50 км/ч. Однако при этом на дороге вне населенного пункта, не относящейся к автомагистрали, вы не имеете права развивать на грузовом автомобиле скорость более 70 км/ч. Правильный ответ—3.

Вопрос 11

В соответствии с п. 11.5 ПДД, на нерегулируемых перекрестках запрещается обгон на дороге, которая не является главной. Поскольку водитель легкового автомобиля движется по главной дороге и она имеет две полосы движения в каждом направлении (п. 11.4), можно обогнать оба грузовых автомобиля. Следовательно, правильный ответ – 1.

Вопрос 12

Водитель поставил автомобиль за пешеходным переходом в 5 м от края пересекаемой проезжей части, а расстояние от автомобиля до сплошной осевой линии разметки составляет 3 м. Это соответствует ПДД (пп. 12.4 и 12.5). Правильный ответ – 1.

Вопрос 13

В соответствии с п. 13.5 ПДД, при движении в направлении стрелки, которая горит в дополнительной секции светофора одновременно с желтым или красным сигналом, водитель должен уступить дорогу транспортным средствам, движущимся с этих направлений. Следовательно, правильный ответ на данный вопрос – 1.

Вопрос 14

В соответствии с пп. 13.11 и 13.12 ПДД, в данном случае вы имеете преимущество: водитель, движущийся во встречном направлении, намерен совершить левый поворот, и на перекрестке равнозначных дорог он должен уступить вам. Правильный ответ – 2.

Вопрос 15

Вы пересекаете перекресток по направлению главной дороги, поэтому имеете преимущество и перед автобусом (несмотря на то что он тоже находится на главной дороге, поскольку у него есть помеха справа – ваш автомобиль), и перед легковым автомобилем (он находится на второстепенной дороге). Следовательно, правильный ответ на данный вопрос – 3.

Вопрос 16

Автомобиль въезжает на территорию жилой зоны (знак 5.21), где в соответствии с п. 10.2 ПДД разрешается двигаться со скоростью не более 20 км/ч. Следовательно, правильный ответ – 4.

Вопрос 17

В соответствии с п. 19.1 ПДД, при движении в темное время суток на неосвещенных участках дороги водитель должен использовать ближний или дальний свет фар в зависимости от скорости движения, дорожных условий, наличия встречных и попутных транспортных средств. Правильный ответ – 3.

Вопрос 18

В соответствии с Перечнем неисправностей, автомобиль разрешается эксплуатировать только при неработающем стеклоподъемнике. Следовательно, правильный ответ – 4.

Вопрос 19

В данной ситуации возникает опасность заноса автомобиля из-за разницы сцепления правых и левых колес с поверхностью дороги. В подобных случаях рекомендуется, не меняя скорости и не пользуясь торможением, вернуть автомобиль на проезжую часть плавным поворотом руля. Если затормозить, автомобиль может занести. Следовательно, правильный ответ на данный вопрос – 3.

Вопрос 20

Если смазать йодом или зеленкой поверхность внутри раны, можно вызвать ожог. А если смазать края раны, то таким образом будет проведена дезинфекция. Правильный ответ—2.

Билет № 2

Вопрос 1

При движении вне населенных пунктов на автомобиле, оборудованном ремнями безопасности, пристегиваться должны:

1. Только водитель.
2. Только водитель и пассажир на переднем сиденье.
3. Все лица, находящиеся в автомобиле.

Вопрос 2

Можете ли вы въехать на мост первым?

1. Да.
2. Нет.



Вопрос 3

Разрешено ли вам продолжить движение в прямом направлении на грузовом автомобиле с разрешенной максимальной массой более 3,5 т?

1. Разрешено.
2. Разрешено, если вы обслуживаете предприятие, расположенное в обозначенной знаком зоне.
3. Запрещено.



Вопрос 4

Что запрещено в зоне действия этого знака?

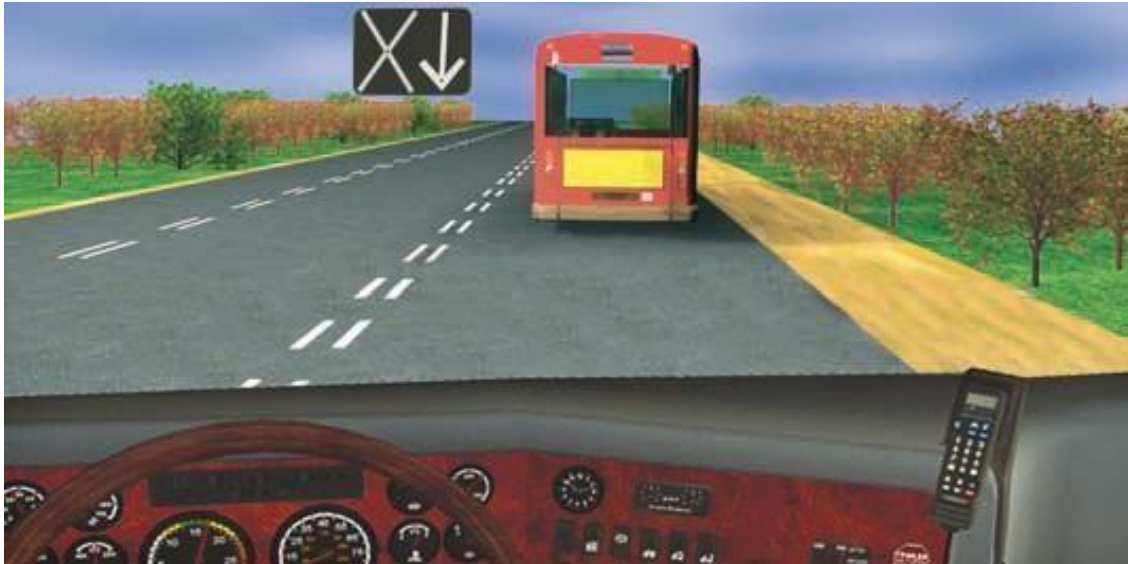
1. Движение со скоростью более 20 км/ч.
2. Движение только механических транспортных средств.
3. Движение любых транспортных средств.



Вопрос 5

Разрешен ли вам обгон, если реверсивные светофоры отключены?

1. Разрешен.
2. Разрешен, если скорость автобуса менее 30 км/ч.
3. Не разрешен.



Вопрос 6

В каких направлениях вам разрешено продолжить движение?

1. Только налево.
2. Прямо и налево.
3. Налево и в обратном направлении.



Вопрос 7

Поднятая вверх рука водителя легкового автомобиля является сигналом, информирующим вас:

1. О его намерении повернуть направо.
2. О его намерении продолжить движение прямо.
3. О его намерении снизить скорость, чтобы остановиться и уступить дорогу мотоциклисту.



Вопрос 8

Двигаясь по левой полосе, вы намерены перестроиться на правую. На каком из рисунков показана ситуация, в которой вы обязаны уступить дорогу?

1. На левом.
2. На правом.
3. На обоих.



Вопрос 9

Разрешен ли разворот в указанном месте?

1. Разрешен только при отсутствии приближающегося поезда.
2. Разрешен.
3. Запрещен.



Вопрос 10

В каких случаях вы можете наезжать на прерывистые линии разметки, разделяющие проезжую часть на полосы движения?

1. Только при перестроении.
2. Только при движении в темное время суток.
3. Только если на дороге нет других транспортных средств.
4. Во всех перечисленных случаях.

Вопрос 11

Разрешено ли вам обогнать мотоциклиста?

1. Разрешено.
2. Запрещено.



Вопрос 12

Кто из водителей неправильно поставил свое транспортное средство на стоянку?

1. Оба водителя.
2. Только водитель грузового автомобиля.



Вопрос 13

Вы намерены повернуть налево. Кому следует уступить дорогу?

1. Только пешеходам.
2. Только автобусу.
3. Автобусу и пешеходам.
4. Никому.



Вопрос 14

Вы намерены повернуть налево. Ваши действия?

1. Проедете перекресток первым.
2. Уступите дорогу автомобилю.



Вопрос 15

Обязан ли мотоциклист уступить вам дорогу в данной ситуации?

1. Да.
2. Нет.



Вопрос 16

В данной ситуации вы:

1. Должны уступить дорогу автобусу, начинающему движение от обозначенного места остановки.
2. Имеете преимущество, так как водитель автобуса начинает движение с выездом на вторую полосу.



Вопрос 17

В каких из перечисленных случаев запрещена буксировка на гибкой сцепке?

1. Только на горных дорогах.
2. Только в гололедицу.
3. Только в темное время суток и в условиях недостаточной видимости.
4. Во всех перечисленных случаях.

Вопрос 18

При каком значении суммарного люфта в рулевом управлении допускается эксплуатация автобуса?

1. Не более 10 градусов.
2. Не более 20 градусов.
3. Не более 25 градусов.

Вопрос 19

Что такое остановочный путь?

1. Расстояние, пройденное транспортным средством с момента обнаружения водителем опасности до полной остановки.
2. Расстояние, пройденное транспортным средством с момента начала срабатывания тормозного привода до полной остановки.
3. Расстояние, соответствующее тормозному пути, определенному технической характеристикой данного транспортного средства.

Вопрос 20

Что такое время реакции водителя?

1. Время с момента обнаружения водителем опасности до полной остановки транспортного средства.
2. Время с момента обнаружения водителем опасности до начала принятия мер по ее избежанию.
3. Время, необходимое для переноса ноги с педали подачи топлива на педаль тормоза.

Билет № 2. Ответы с комментариями

Вопрос 1

В соответствии с п. 2.1.2 ПДД, при движении вне населенного пункта водитель и все пассажиры транспортного средства, оборудованного ремнями безопасности, должны быть пристегнуты. Правильный ответ – 3.

Вопрос 2

Поскольку перед мостом установлен знак 2.7 «Преимущество перед встречным движением», вы можете въехать на мост первым, а водители встречных транспортных средств обязаны уступить вам дорогу. Значит, правильный ответ – 1.

Вопрос 3

Знак 3.4 «Движение грузовых автомобилей запрещено» запрещает движение грузовых автомобилей и составов транспортных средств с разрешенной максимальной массой более 3,5 т. Но если вы обслуживаете предприятие, расположенное в обозначенной зоне, то можете продолжить движение прямо с последующим выездом из этой зоны на ближайшем к месту назначения перекрестке. Таким образом, правильный ответ – 2.

Вопрос 4

С помощью дорожного знака 5.33 «Пешеходная зона» обозначается место начала территории или участка дороги, где разрешается движение только пешеходам. Въезжать в эту зону любым транспортным средствам запрещается. Следовательно, правильный ответ – 3.

Вопрос 5

В соответствии с п. 6.7 ПДД, при выключенных сигналах реверсивного светофора, который расположен над полосой, обозначенной с обеих сторон разметкой 1.9, въезд на эту полосу запрещен. Следовательно, обгон в данном случае запрещен. Правильный ответ – 3.

Вопрос 6

В данном случае поворот налево разрешен зеленой стрелкой дополнительной секции светофора, дорожной разметкой и дорожными знаками. Движение прямо запрещено красным сигналом светофора, а разворачиваться можно только из крайней левой полосы (п. 8.5 ПДД), поэтому разворот в данном случае также запрещен. Значит, двигаться можно только налево. Правильный ответ – 1.

Вопрос 7

В соответствии с п. 8.1 ПДД, поднятая вверх правая или левая рука является сигналом торможения. В данном случае очевидно, что водитель притормозил перед знаком 2.4 «Уступите дорогу» для того, чтобы пропустить движущегося по пересекаемой проезжей части мотоциклиста. Поэтому он поднятой рукой подал соответствующий знак едущему следом водителю. Правильный ответ—3.

Вопрос 8

При перестроении с левой полосы на правую водитель должен уступить дорогу автомобилю, который движется попутно по соседней правой полосе, в любом случае (как без изменения направления движения, так и при одновременном перестроении). Об этом говорится в п. 8.4 ПДД. Поэтому уступить дорогу необходимо в ситуациях, которые показаны на обоих рисунках. Правильный ответ – 3.

Вопрос 9

В соответствии с п. 8.11 ПДД, разворот запрещается непосредственно на железнодорожных переездах. Поскольку водитель намерен развернуться, не доезжая до переезда, то это не запрещается. Следовательно, правильный ответ на данный вопрос – 2.

Вопрос 10

В соответствии с п. 9.7 ПДД, наезжать на прерывистые линии разметки разрешается только при перестроении. Правильный ответ – 1.

Вопрос 11

В данном случае вы и мотоциклист приближаетесь к нерегулируемому перекрестку равнозначных дорог. ПДД в подобных ситуациях разрешают совершать обгон двухколесного транспортного средства без бокового прицепа. Однако на пересекаемой проезжей части имеется автомобиль, который представляет собой помеху справа. Он имеет преимущество при движении через перекресток, поэтому обгонять мотоциклиста нельзя. Правильный ответ – 2.

Вопрос 12

Грузовому автомобилю независимо от разрешенной максимальной массы стоянка на тротуаре запрещена, а легковому разрешена при наличии знака 6.4 «Место стоянки» с одной из табличек – 8.6.2, 8.6.3, 8.6.6–8.6.9 «Способ постановки транспортного средства на стоянку». Правильный ответ – 1.

Вопрос 13

При проезде данного перекрестка в первую очередь нужно руководствоваться работающим светофором, а знаки приоритета следует игнорировать (об этом говорится в пп. 6.15 и 13.3 ПДД). При повороте налево необходимо уступить дорогу транспортным средствам, которые движутся во встречном направлении прямо (п. 13.4). Заканчивая левый поворот, водитель должен уступить дорогу переходящим проезжую часть пешеходам (п. 13.1). Следовательно, правильный ответ – 3.

Вопрос 14

У находящегося слева от вас грузовика имеется помеха справа, которой является ваш автомобиль. Поскольку речь идет о проезде через нерегулируемый перекресток равнозначных дорог, вы имеете преимущество и можете ехать первым (причем это правило действует независимо от конфигурации перекрестка). Правильный ответ – 1.

Вопрос 15

Автомагистраль (она на рисунке обозначена знаком 5.1) является главной дорогой по отношению к примыкающей. Следовательно, мотоциклист должен уступить дорогу. Правильный ответ – 1.

Вопрос 16

В соответствии с п. 18.3 ПДД, в населенном пункте водитель должен уступить дорогу троллейбусам и автобусам, которые начинают движение от обозначенного места остановки. Следовательно, правильный ответ – 1.

Вопрос 17

Буксировка транспортных средств на гибкой сцепке запрещена в гололедицу. Это указано в п. 20.4 ПДД. Во всех остальных из перечисленных случаев буксировать транспортное средство можно на гибкой сцепке. Правильный ответ – 2.

Вопрос 18

Суммарный люфт в рулевом управлении автобуса не должен превышать 20 градусов.
Правильный ответ – 2.

Вопрос 19

Остановочный путь – это расстояние, которое пройдено транспортным средством с момента обнаружения водителем опасности до полной остановки. Нельзя путать понятия «остановочный путь» и «тормозной путь», поскольку первый всегда больше второго на расстояние, которое автомобиль проходит за время реакции водителя и срабатывания тормозного привода. Правильный ответ на данный вопрос – 1.

Вопрос 20

Время реакции водителя – это время, которое проходит с момента обнаружения опасности до начала принятия мер по ее избежанию. Правильный ответ – 2.

Билет № 3

Вопрос 1

С грунтовой дороги вы выезжаете:

1. На главную дорогу.
2. На равнозначную дорогу.



Вопрос 2

В каком месте вы должны остановиться?

1. У знака А.
2. У границы перекрестка Б.
3. У края пересекаемой проезжей части В.



Вопрос 3

В каком случае вам необходимо двигаться со скоростью до 40 км/ч?

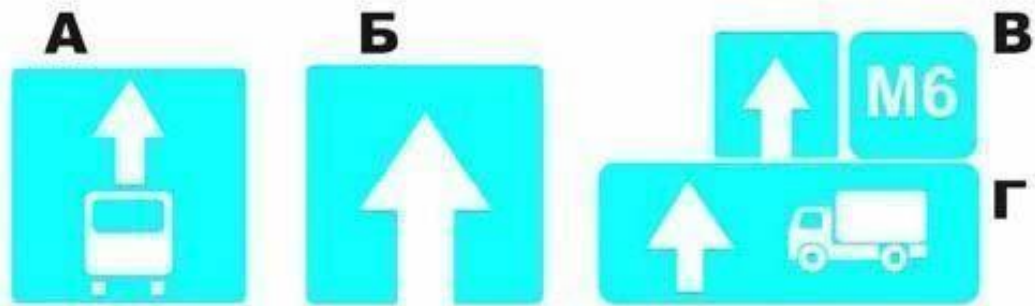
1. Во всех случаях.
2. Только в том случае, когда покрытие на дороге влажное.



Вопрос 4

Какие из знаков устанавливают в начале дороги с односторонним движением?

1. Только А.
2. Только Б.
3. Б или Г.
4. Б или В.



Вопрос 5

Можете ли вы остановиться в этом месте для посадки или высадки пассажиров?

1. Да.
2. Да, если вы не создадите помех движению маршрутных транспортных средств.
3. Нет.



Вопрос 6

Поворачивая направо, вы должны:

1. Проехать перекресток первым.
2. Уступить дорогу только пешеходам.
3. Уступить дорогу автомобилю с включенными проблесковым маячком и специальным сигналом, а также пешеходам.



Вопрос 7

В каких случаях вы не должны подавать предупредительный сигнал указателями поворота?

1. Только при отсутствии на дороге других участников движения.
2. Только если сигнал может ввести в заблуждение других участников движения.
3. В обоих перечисленных случаях.

Вопрос 8

По какой траектории вы можете выполнить правый поворот?

1. Только по А.
2. Только по Б.
3. По любой.



Вопрос 9

Разрешено ли вам таким образом выполнить разворот на перекрестке?

1. Да.
2. Нет.



Вопрос 10

По какой полосе вам разрешено движение в данной ситуации?

1. По любой.
2. Только по правой.



Вопрос 11

В каком случае вы можете начать обгон с выездом на полосу встречного движения?

1. Только если полоса встречного движения свободна на достаточном для обгона расстоянии.
2. Только если вас никто не обгоняет.
3. Если соблюдены оба условия.

Вопрос 12

Разрешена ли вам остановка в этом месте для посадки пассажиров?

1. Разрешена.
2. Разрешена, если при этом не будет создано помех для движения маршрутных транспортных средств.
3. Запрещена.



Вопрос 13

При движении прямо вы:

1. Должны остановиться перед стоп-линией.
 2. Можете продолжить движение через перекресток без остановки.
 3. Должны уступить дорогу транспортным средствам, движущимся с других направлений.
- ний.



Вопрос 14

Вы намерены повернуть направо. Ваши действия?

1. Проедете перекресток первым.
2. Уступите дорогу легковому автомобилю.



Вопрос 15

Вы намерены повернуть налево. Кому следует уступить дорогу?

1. Трамваю А и легковому автомобилю.
2. Только трамваю А.
3. Всем транспортным средствам.
4. Никому.



Вопрос 16

Кто из водителей нарушил правила остановки?

1. Только водитель легкового автомобиля.
2. Только водитель грузового автомобиля.
3. Оба нарушили.



Вопрос 17

Какие из перечисленных требований предъявляются к обучаемому при обучении вождению на дорогах?

1. Возраст не менее 16 лет.
2. Наличие первоначальных навыков управления.
3. Знание ПДД.
4. Все перечисленные требования.

Вопрос 18

При каком значении суммарного люфта в рулевом управлении допускается эксплуатация грузового автомобиля?

1. Не более 10 градусов.
2. Не более 20 градусов.
3. Не более 25 градусов.

Вопрос 19

На повороте возник занос задней оси автомобиля с передним приводом. Ваши действия?

1. Уменьшите подачу топлива, рулевым колесом стабилизируете движение.
2. Притормозите и повернете рулевое колесо в сторону заноса.
3. Значительно увеличите подачу топлива, не меняя положение рулевого колеса.
4. Слегка увеличите подачу топлива, корректируя направление движения рулевым колесом.

Вопрос 20

Что следует сделать в первую очередь при оказании первой помощи при обмороке?

1. Усадить пострадавшего.
2. Уложить и приподнять голову.
3. Уложить и приподнять ноги.

Билет № 3. Ответы с комментариями

Вопрос 1

В п. 1.2 ПДД сказано, что дорога с асфальтированным покрытием является главной по отношению к грунтовой. Правильный ответ – 1.

Вопрос 2

Вы должны остановиться перед краем пересекаемой проезжей части. Если бы на дороге была линия разметки 1.12 «Стоп-линия», то остановиться следовало бы перед ней. Правильный ответ—3.

Вопрос 3

Наличие под знаком 3.24 «Ограничение максимальной скорости» таблички 8.16 «Влажное покрытие» говорит о том, что запрещающий знак действует только в то время, когда покрытие на дороге влажное. Правильный ответ – 2.

Вопрос 4

В начале дороги с односторонним движением из перечисленных выше знаков устанавливается только знак 5.5 «Дорога с односторонним движением» (Б). Знаком 5.14 «Полоса для маршрутных транспортных средств» (А) обозначается полоса, предназначенная для движения маршрутных транспортных средств. Знаком 6.14.2 «Номер маршрута» (В) обозначаются номер и направление маршрута на перекрестке. Знак 6.15.3 «Направление движения для грузовых автомобилей» (Г) показывает рекомендуемое направление движения для грузовиков. Правильный ответ – 2.

Вопрос 5

Разметка 1.17 (зигзагообразная линия желтого цвета) предназначена для обозначения места остановки маршрутных транспортных средств и стоянки такси. Вы можете остановиться здесь, если не создадите помех движению маршрутных транспортных средств. Правильный ответ – 2.

Вопрос 6

Водитель автомобиля с включенными проблесковым маячком синего цвета и специальным звуковым сигналом имеет преимущество перед другими участниками движения. Значит, вы должны уступить ему дорогу и только после этого можете повернуть направо, уступая дорогу также пешеходам. Правильный ответ—3.

Вопрос 7

Только в одном случае водитель не должен подавать предупредительный сигнал указателями поворота – когда этот сигнал может ввести в заблуждение других участников дорожного движения. Правильный ответ – 2.

Вопрос 8

В ПДД (п. 8.6) сказано, что при повороте направо транспортное средство должно двигаться по возможности ближе к правому краю проезжей части. Правильный ответ – 1.

Вопрос 9

На перекрестке разрешается выполнять разворот только из крайнего левого положения.
Правильный ответ – 2.

Вопрос 10

В соответствии с п. 9.4 ПДД, водителям транспортных средств запрещается занимать левые полосы движения при свободных правых. Поэтому двигаться можно только по правой полосе. Соответственно, правильный ответ – 2.

Вопрос 11

ПДД разрешают обгон с выездом на полосу встречного движения только в том случае, если это не создаст помех как встречным, так и обгоняющим вас попутным транспортным средствам (п. 11.1). Правильный ответ – 3.

Вопрос 12

В соответствии с п. 12.4 ПДД, разрешается остановка ближе 15 м от указателя остановки маршрутных транспортных средств только для высадки или посадки пассажиров при условии, что это не создаст помех для движения маршрутных транспортных средств. Правильный ответ – 2.

Вопрос 13

В данном случае вы можете проехать перекресток без остановки, поскольку при работающем светофоре (в вашем направлении горит зеленый свет) знак 2.5 «Движение без остановки запрещено» не действует. Правильный ответ – 2.

Вопрос 14

Здесь идет речь о перекрестке равнозначных дорог. Водитель встречного автомобиля поворачивает налево, поэтому он должен уступить вам дорогу. Что касается мотоциклиста, то ваши пути не пересекаются. Правильный ответ – 1.

Вопрос 15

Трамвай Б движется по второстепенной дороге, поэтому перед ним вы однозначно имеете преимущество. Легковой автомобиль обязан уступить вам дорогу (вы оба находитесь на главной дороге, но у него помеха справа), а вот трамвай А имеет преимущество (п. 13.11 ПДД).
Правильный ответ – 2.

Вопрос 16

На автомагистралях остановка разрешена только на специальных площадках для стоянки. Поэтому правила остановки нарушили оба водителя. Правильный ответ – 3.

Вопрос 17

В ПДД (пп. 21.1, 21.2 и 21.4) сказано, что обучаемый на автомобиле при обучении вождению на дорогах должен отвечать всем перечисленным требованиям. Правильный ответ – 4.

Вопрос 18

Суммарный люфт в рулевом управлении грузовых автомобилей не должен превышать 25 градусов. Правильный ответ—3.

Вопрос 19

Иногда занос автомобиля с передним приводом возникает при торможении на повороте по причине «набегания» задних колес на передние. В данном случае рекомендуется немного увеличить подачу топлива (колеса не должны буксовать!) и скорректировать направление движения с помощью руля. Правильный ответ – 4.

Вопрос 20

Обморок – кратковременная потеря сознания (в пределах 30–40 с), которая сопровождается резким понижением давления. Пострадавшего следует уложить так, чтобы его ноги были приподняты, – это повысит приток крови к сердцу, улучшит кровоснабжение органов, будет способствовать повышению давления. Поэтому правильный ответ на данный вопрос – 3.

Билет № 4

Вопрос 1

Проезжая часть данной дороги имеет:

1. Одну полосу для движения.
2. Две полосы для движения.
3. Три полосы для движения.



Вопрос 2

Эти знаки предупреждают вас:

1. О наличии через 500 м опасных поворотов.
2. О том, что на расстоянии 150–300 м за дорожным знаком начнется участок дороги протяженностью 500 м с опасными поворотами.
3. О том, что сразу за знаком начнется участок протяженностью 500 м с опасными поворотами.



Вопрос 3

Разрешен ли вам обгон, если вы управляете автобусом?

1. Разрешен, если скорость обгоняемого грузового автомобиля менее 30 км/ч.
2. Разрешен.
3. Запрещен.



Вопрос 4

Этот дорожный знак с желтым фоном информирует вас о том, что:

1. Дальнейшее движение возможно только по второй полосе.
2. Дальнейшее движение возможно только по проезжей части встречного направления.
3. Дальнейшее движение возможно только по другой дороге.



Вопрос 5

Что означает разметка в виде надписи «СТОП» на проезжей части?

1. Предупреждает о приближении к стоп-линии перед регулируемым перекрестком.
2. Предупреждает о приближении к стоп-линии и знаку «Движение без остановки запрещено».
3. Предупреждает о приближении к знаку «Уступите дорогу».

Вопрос 6

Каким транспортным средствам разрешено движение прямо?

1. Только легковому и грузовому автомобилям.
2. Только грузовому автомобилю.
3. Только грузовому автомобилю и автобусу.
4. Всем транспортным средствам.



Вопрос 7

Вы намерены продолжить движение по главной дороге. Обязаны ли вы при этом включить левый указатель поворота?

1. Да.
2. Да, только при наличии движущегося сзади транспортного средства.
3. Нет.



Вопрос 8

Кто обязан уступить дорогу?

1. Водитель грузового автомобиля.
2. Водитель легкового автомобиля.



Вопрос 9

По какой траектории вы можете выполнить разворот?

1. Только по А.
2. Только по Б.
3. По любой.



Вопрос 10

По какой полосе проезжей части вам разрешено движение в населенном пункте, если по техническим причинам ваше транспортное средство не может развивать скорость более 40 км/ч?

1. Только по крайней правой.
2. Не далее второй полосы.
3. По любой, кроме крайней левой.

Вопрос 11

Разрешено ли вам обогнать мотоциклиста?

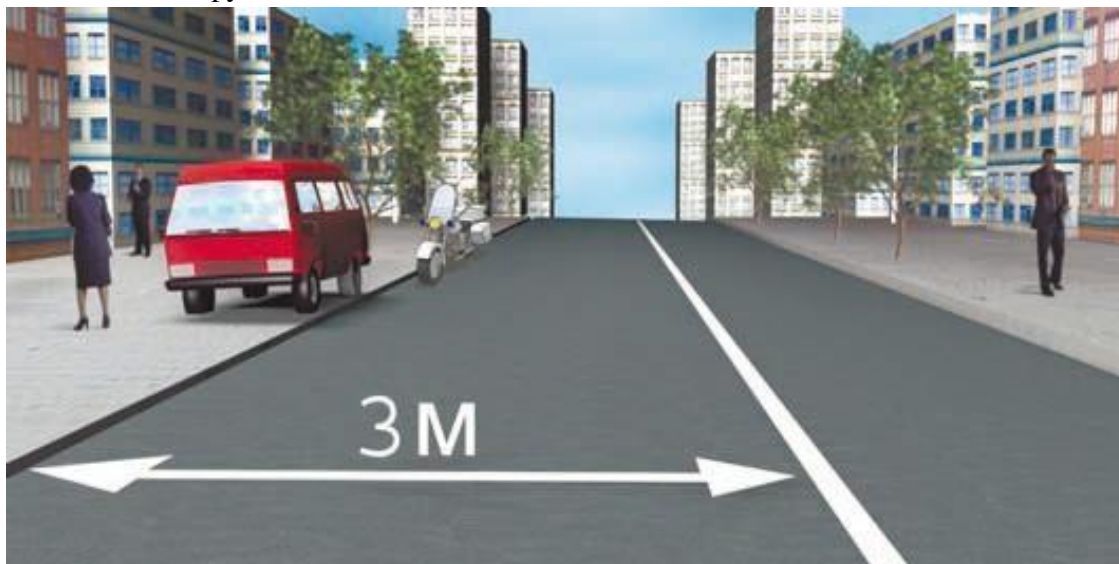
1. Разрешено.
2. Разрешено только после проезда перекрестка.
3. Запрещено.



Вопрос 12

Кто из водителей нарушил правила стоянки?

1. Только водитель мотоцикла.
2. Только водитель маломестного автобуса.
3. Оба нарушили.
4. Никто не нарушил.



Вопрос 13

Вы намерены проехать перекресток в прямом направлении. Ваши действия?

1. Проедете первым.
2. Уступите дорогу только встречному автомобилю.
3. Уступите дорогу только автомобилю с включенными проблесковым маячком и специальным звуковым сигналом.
4. Уступите дорогу обоим транспортным средствам.



Вопрос 14

Вы намерены продолжить движение в прямом направлении. Ваши действия?

1. Проедете перекресток первым.
2. Продолжите движение только после выезда на перекресток легкового автомобиля.
3. Уступите дорогу автомобилю и мотоциклу.



Вопрос 15

Вы намерены развернуться. Ваши действия?

1. Уступите дорогу только легковому автомобилю и развернетесь.
2. Уступите дорогу обоим транспортным средствам и развернетесь.



Вопрос 16

Какие действия запрещены в жилой зоне?

1. Только сквозное движение.
2. Только учебная езда.

Конец ознакомительного фрагмента.

Текст предоставлен ООО «ЛитРес».

Прочитайте эту книгу целиком, [купив полную легальную версию](#) на ЛитРес.

Безопасно оплатить книгу можно банковской картой Visa, MasterCard, Maestro, со счета мобильного телефона, с платежного терминала, в салоне МТС или Связной, через PayPal, WebMoney, Яндекс.Деньги, QIWI Кошелек, бонусными картами или другим удобным Вам способом.