

ЛЕГЕНДАРНЫЙ
ПЕРЕВОД

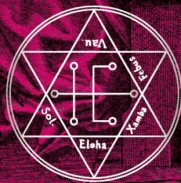
ПАПЮС

УНИКАЛЬНЫЕ
ИЛЛЮСТРАЦИИ

ПРАКТИЧЕСКАЯ МАГИЯ



a
a t
a t o
a t o m
a t o m o
a t o m o r
a t o m o r i



ПЕРЕВОД АЛЕКСАНДРА ТРОЯНОВСКОГО
КЛАССИКА ЭЗОТЕРИКИ

Жерар Энкос (Папюс)

Практическая магия

Серия «Книга будущего»

Текст предоставлен правообладателем

http://www.litres.ru/pages/biblio_book/?art=180162

Практическая магия. Перевод Александра Трояновского. / Папюс.:

Вектор; Москва; 2022

ISBN 978-5-17-148731-7

Аннотация

Перед вами классический учебник магии одного из известнейших оккультистов прошлого века, великого посвященного в эзотерические тайны Вселенной. Эта книга поможет вам овладеть древним искусством магии, проникнуть в тайны устройства мира и постичь законы астрологии. В ней вы найдете упражнения на раскрытие необычных способностей, разъяснения тончайших механизмов устройства человека и Вселенной, астрологические таблицы и подробнейшие рекомендации по овладению магическими техниками.

Автор книги – великий Папюс (Жерар Анаклет Венсан Анкосс), маг и оккультист, живший во Франции в конце XIX – начале XX века, масон, розенкрейцер, врач. Основатель ордена мартинистов и член каббалистического ордена розы и креста. Автор книг по магии, каббале, а также знаменитой системы карт

Таро. В книге множество воссозданных по изданию 1912 года иллюстраций.

В формате PDF A4 сохранен издательский макет книги.

Содержание

Биография мастера	7
Масон, розенкрейцер, маг и врач – одна из самых значимых фигур в оккультизме	7
Введение	10
Что такое Практическая Магия	10
Часть первая	14
Глава I	14
Глава II	29
Обзор его строения – анатомического, физиологического и психологического	29
Человек-машина	33
Импульсивный человек	36
Человек воли	56
Сфинкс	59
Отношение человека воли к импульсивному существу	63
Нервная сила	68
Нормальный сон	73
Опьянение	75
Гипнотизм и внушение	77
Сумасшествие	80
Глава III	85
Краткий очерк анатомии, физиологии и	85

Папюс (Жерар Анаклет Венсан Анкосс) Практическая магия



Издательство
АСТ

© Papus.

© ООО «Издательство АСТ», 2022

Биография мастера

Масон, розенкрейцер, маг и врач – одна из самых значимых фигур в оккультизме

Папюс (Жерар Анаклет Венсан Анкосс), 13 июля 1865–25 октября 1916. Знаменитый французский оккультист конца XIX – начала XX века, масон, розенкрейцер, маг и врач. Основатель ордена мартинистов и член каббалистического ордена Розы и Креста. Автор более 400 статей и 100 книг по магии, Каббале, автор знаменитой системы карт Таро. Считался одной из самых значимых фигур в различных оккультных организациях и парижских спиритуалистических и литературных кругах конца XIX и начала XX столетий.

Жерар Анаклет Венсан Анкосс появился в городе Ла-Корунья (Испания) 13 июля 1865 года. Отец его был французским алхимиком, мать – испанской цыганкой, владевшей искусством гадания на картах. Четыре года спустя семейство Анкосс переселилось во Францию, в Париж.

Юные годы будущий маг посвящал изучению трудов по Каббале, магии, алхимии, Таро, которые находил в Парижской национальной библиотеке. Под влиянием книг знаме-

нитых мистиков юноша отказался от позитивизма и материализма и стал заниматься оккультизмом и алхимией.

Свой псевдоним – Папюс («лекарь») – он позаимствовал из книги знаменитого французского оккультиста и таролога Элифаса Леви «Нуктемерон Аполлония Тианского».

В 1882 году Папюс был посвящен в степень SM, «Superieur Inconnu» (Высший Неизвестный), а в 1887 году, объединившись с посвященным Пьером Огюстом Шабосо, стал основателем «l'Ordre des Superieurs Inconnus» (ордена Высших Неизвестных), получившего известность под именем ордена мартинистов. Этот орден, объединивший разрозненные ветви мартинистов, существует и в наши дни.

Год спустя Папюс, маркиз Станислас де Гуайта и маркиз Жозеф Александр Сент-Ив д'Альвейдер основали «Каббалистический орден РозыКреста», основной целью которого была борьба с черными магами. Этот орден существует и по сей день.

В 1894 году за диссертацию по «философии анатомии» Папюсу была присвоена степень доктора медицины Парижского университета.

В начале XX столетия Папюс трижды посещает Россию, где читает лекции по оккультизму и магии, основывает мартинистские ложи в Петербурге, Москве и Киеве, а также вместе со своим учителем, членом Верховного совета ордена мартинистов Филиппом Антельмом Низье, посвящает в мартинизм императора России Николая II.

В 1905 году Папюс провел спиритический сеанс для императора и императрицы, вызвав дух царя Александра III. По некоторым данным маг предупреждал императора Николая о гибели рода Романовых и даже предсказал царю дату смерти. В 1909 году члены ордена мартинистов в Петербурге выпускают журнал «Изида» – официальный печатный орган ордена, публикующий переводы книг Папюса и другие произведения по оккультизму, магии и астрологии.

В начале Первой мировой войны – в 1914 году – Папюс ушел добровольцем на фронт в качестве врача полевого госпиталя. По воспоминаниям современников, работал врач с полной отдачей, облегчая страдания раненых, независимо от их гражданства и национальности. Однако после заражения туберкулезом был комиссован и 25 октября 1916 года скончался от тяжелой болезни. Последними словами мага были: «Месье Филипп отзывает меня», – учитель призывал к себе своего ученика. Дату своей кончины великий маг предсказал за несколько лет до печального события.

За свою жизнь Папюс издал более 100 книг по магии и эзотерике, популярность которых высока и в наши дни. Недаром его труды являются одними из самых издаваемых материалов по западной магии.

Введение

Что такое Практическая Магия

Мы сделали следующее определение: Практическая Магия представляет искусство воздействовать динамизированной человеческой волей на эволюцию живых сил Природы в смысле ее ускорения, и вся наша книга представляет разъяснение и развитие этого определения.

Мы надеемся, что нам удалось изложить теорию человеческой психики, данную в свое время Платоном и разработанную в наше время Фабром д'Оливе, согласно данным современной физиологии. Эта часть работы является необходимым основанием.

С другой стороны, многие главы этого сочинения были посвящены изучению живых сил природы, их астрального происхождения и их соответствий в подлунном мире.

Эти важные вопросы весьма часто оставлялись без внимания начинающими изучать Магию без знания неизменных основных принципов, изложенных в преданиях.

Настоящее сочинение включает в себе как общую теорию магических операций, так и примеры молитв и заклинаний; само собою разумеется, что, когда вы хорошо усвоите Теоретическую Магию, тогда вы прекрасно обойдетесь и без этих

готовых текстов: ваш бессмертный дух, проявляясь в голосе вашей совести, подскажет вам выражения, строго подходящие к каждой отдельной операции. Но уж это ваше личное дело, я же считал своим долгом показать вам дорогу и бесповоротно удалить с нее неспособных лиц.

Молитва! Заклинание! Таинственные формулы!

Разве это не смешно, когда в XIX веке автор, претендующий на серьезность, преподносит все это «сынам прогресса», «знаменитым детям века железных дорог и телефонов», да еще вдобавок советует читателям остерегаться как клерикализма, так и материализма?

Разве этого недостаточно, чтобы заставить современного скептика, тщеславного, пустого и нетерпеливого, бросить эту книгу в огонь?

В наши дни, когда подобные вещи входят в моду, когда «маги», «великие посвященные», «профессора оккультизма и колдовства» растут как грибы и осаждают издателей книг и журналов своими неудобопонятными трактатами, в такое время луч света необходим. Нужно было дать возможность каждому добросовестному исследователю оценить этих «великих людей» по достоинству. Если предлагаемое сочинение хоть сколько-нибудь поможет им в этом деле, мы будем вполне вознаграждены за наши труды.

Что же касается людей, искренне убежденных в величии

современной факультетской науки и считающих магические изыскания пустым бредом или игрой расстроенного воображения, — мы спросим у них: разве не должен закон эволюции прилагаться к физическим силам так же, как он прилагается ко всей остальной Природе, и осмелимся ли мы назначить какие бы то ни было границы превращения энергии в любой ее форме?

Разве история не показывает нам, что сегодняшняя мудрость вчера считалась безумием, и разве мы не можем заключить по аналогии, что кажущееся нам нелогичным есть лишь логическое проявление неведомых еще нам причин?

Логичным считается действие электрической машины, изолированной на своих стеклянных ножках, превращающей в электрическую энергию ту механическую работу, которая затрачена на вращение ее стеклянного диска, и сосредоточивающей эту электрическую энергию на металлических шариках кондуктора. Но считают нелепым и сумасбродным *a priori* действие мага, изолированного внутри своего угольного круга, превращающего в астральную энергию ту физическую и психическую работу, которую он совершил над своим организмом во время подготовки, и сосредоточивающего эту энергию на металлическом шарике, находящемся на конце его деревянного, покрытого изолирующим лаком жезла.

Находят логичным и рациональным действие громоотвода, притягивающего и погашающего электрическую энергию

облака, или металлического острия, рассеивающего электрическую энергию в машине Рамсдена.

Но если маг, вооруженный металлическим острием, называемым магической шпагой, поглощает энергию, сосредоточенную в системе астральных сил, сейчас же все, претендующие на звание людей науки, кричат: сумасшествие, галлюцинация или обман!

Повторяю еще раз: силы, которыми пользуется маг, того же порядка, что и все прочие силы Природы, и подчиняются тем же законам. Особенность их лишь в том, что они происходят из преобразования психических сил в живой среде и сохраняют следы своего психического происхождения в виде некоторых признаков разумности.

Невежда и фанатик усматривает в этих силах черта: современный ученый, которому они помешают спокойно воспитывать микробов, видит в них лишь бред тех, кто осмеливается заниматься задачами, не входящими ни в одну университетскую программу.

Независимый искатель истины должен отдавать себе точный отчет во всех мельчайших деталях исследуемого вопроса и не должен бояться слов, откуда бы они ни исходили.

Патюс

Часть первая

Глава I

Определение Магии

Вы, конечно, знаете анекдот с куриным яйцом, которое Христофор Колумб поставил на стол? Я не буду его вам повторять¹.

Этот анекдот доказывает, что, вообще говоря, из всех решений данного вопроса труднее всего найти самое простое. Так и Магия кажется такой темной и неудобопонятной для тех, кто ее изучает серьезно, лишь потому, что изучающий с самого начала вдается в многосложные подробности, в которых и запутывается.

Читатели считают меня за автора, любящего сравнения

¹ Автор говорит об общеизвестном анекдоте с Колумбом, которого придворные интриги заставляли два раза возвращаться из открытой им Америки. Завистники говорили, что его заслуга весьма ничтожна и что это сделал бы всякий. Колумб, которому это надоело, однажды во время большого придворного вечера велел принести сырое куриное яйцо и попросил своих критиков поставить его на носок тут же на одном из лакированных столов дворца. Многие брались, но никто не мог этого сделать. Когда все желающие потерпели неудачу, Колумб взял яйцо и, ударив им по столу, конечно, поставил, доказав таким образом что успех всякого дела заключается в умении за него взяться. — *Здесь и далее примечания переводчика.*

и даже подчас злоупотребляющего ими; будь эта привычка недостатком или достоинством, но она так глубоко укоренилась, что я не оставляю ее и при этой работе, как не оставлял раньше. Поэтому мне кажется прекрасным началом для объяснения Магии такой, на первый взгляд, странный вопрос: «Видели ли вы экипаж, едущий по улице?»

«К чему этот вопрос?» – скажете вы. Для того, отвечу я, чтобы доказать вам, что тот, кто внимательно наблюдал за экипажем, в состоянии легко постичь Механику, Философию, Физиологию и, в частности, Магию.

Если мой вопрос и в особенности мой ответ покажутся вам глупыми, это докажет мне, что вы не умеете наблюдать, вы смотрите, но не видите; вы ощущаете, но не чувствуете; у вас нет привычки размышлять о виденном, искать связи между предметами, по-видимому, самыми простыми.

Сократ, проходя однажды по улицам Афин, увидел человека, несущего дрова, и заметил, что дрова сложены артистически; он подошел к этому человеку, разговорился с ним, сделал его своим учеником, и в результате из него вышел знаменитый Ксенофонт. Следовательно, Сократ видел умственным взором яснее, чем глазами.

Итак, если вы хотите изучить Магию, прежде всего проникнитесь идеей, что все поражающие ваши чувства предметы внешнего мира суть лишь видимые отражения невидимых идей и законов, которые могут быть выведены мыслящим разумом из этих чувственных восприятий.

Если вы человек серьезный, что должно вас интересовать в личности другого? Не его одежда, а его характер и образ его действий. Одежда и особенно манера ее носить указывают приблизительно на воспитание человека; но это только слабое отражение его внутренних свойств.

Следовательно, все физические феномены, поражающие наши чувства, только отражения – одежда высших сущностей – идей. Бронзовая статуя, находящаяся передо мной, есть форма, в которую артист облек свою мысль. Этот стул есть вещественная передача мысли ремесленника, и так во всей Природе: дерево, насекомое, цветок – суть материальные изображения отвлеченностей в полном смысле этого слова. Этих отвлеченностей не видит ученый, занимающийся только внешностью вещей, которому и с этим достаточно дела. Поэты и женщины лучше понимают этот таинственный язык природы, потому что они интуитивно чувствуют, что такое всемирная любовь. Мы же сейчас увидим, почему Магия – наука любви, а теперь вернемся к нашему экипажу.

Экипаж, лошадь, кучер – вот вся философия, вот вся Магия, разумеется, при условии считать этот грубый пример лишь аналогическим типом и при умении наблюдать.

Заметьте себе, что если бы мыслящее существо – кучер – захотел, сидя в экипаже, привести его в движение без посредства лошади, то это бы ему не удалось. Не смейтесь и не называйте меня чудаком, потому что очень многие считают Магию искусством двигать кареты без лошадей или, вы-

ражаясь научным языком, воздействовать волей на материю без всякого посредствующего агента.

Итак, запомним, во-первых, что кучер, находясь в экипаже, не может привести его в движение без лошади. Но заметили ли вы, что лошадь сильнее кучера, и, несмотря на это, кучер властвует над этой грубой силой при помощи вожжей и руководит ею. Если вы это заметили, вы уже наполовину маг, и мы можем смело продолжать наше учение, изложив наш пример «научным языком».

Кучер соответствует разуму, а главным образом воле, направляющей движение, почему его можно назвать «началом управляющим».

Экипаж соответствует инертной материи, поддерживающей разумное существо, являющееся «началом движимым».

Лошадь представляет силу. Повинуясь кучеру и действуя на экипаж, лошадь двигает всю систему; это движущее начало, представляющее в то же время и начало промежуточное между кучером и экипажем, — связь того, что поддерживает, с тем, кто управляет, то есть материи с волей.

Если вы это хорошо поняли, то вы уже научились наблюдать экипаж и теперь можете понять, что такое Магия.

Вы понимаете, что весьма важно уметь управлять лошадью, уметь противодействовать ее капризам, уметь заставить напрячь все силы в нужный момент или, напротив того, беречь их для длинного пути.

Итак, практически кучер соответствует человеческой во-

ле, лошадь – жизни во всех ее проявлениях и одинаковой у всех одушевленных и неодушевленных предметов. Таким образом, жизнь является посредником, связью, без которой воля не может влиять на материю, как и кучер – на незапряженный экипаж.

Если ваш мозг не будет иметь достаточно крови для отправления своих функций, то воля, при всем желании, не в состоянии будет привести в движение тело, у вас сделается оцепенение, и постепенно вы даже лишитесь сознания; следовательно, анемия есть недостаток динамизма в крови, а динамизм – сила, вносимая кровью во все органы, в том числе и в мозг; называйте ее кислородом, теплотой, оксигемоглобином, вы опишете этим лишь ее внешние свойства – ее оболочку; назовите ее **жизненной силой** – и вы определите ее настоящий характер.

Теперь вы видите, как полезно смотреть на проезжающие по улице экипажи. Лошадь превратилась в изображение крови или, лучше, жизненной силы, действующей в нашем организме, и тогда, конечно, вы найдете, что экипаж является изображением нашего тела, а кучер – воли.

Когда мы раздражаемся до того, что «теряем голову», кровь приливает к мозгу, то есть – лошадь закусывает удила, и тогда – берегись, кучер, если у тебя не хватает силы сладить с лошадыю. В этом случае кучер не должен выпускать вожжей, крепко их натянуть, и лошадь, укрощенная энергией кучера, мало-помалу успокаивается.

То же самое применимо и к человеческому существу: его кучер – воля, должен энергетически воздействовать на гнев, туго натянувши вожжи, соединяющие жизненную силу с волей, и человек быстро успокоится.

Кучеру для обуздания лошади, во много раз его сильнейшей, необходимы вожжи и удила; в человеке это будет нервная сила, представляющая средство воздействия воли на организм. Умение направлять и концентрировать ее – первая степень магического развития.

Знать человеческое тело, его строение и волю для производства магических операций еще недостаточно. Недостаточно также изучить по какому-либо трактату технику магических операций – надо самому приложить руки к делу; подобно тому, как, управляя часто лошадьми, делаешься наконец кучером.

Разница между Магией и Общим Оккультизмом та, что Магия – наука практическая, тогда как Общий Оккультизм излагает теорию; но желать производить магические опыты, не зная Оккультизма, это то же, что управлять локомотивом, не будучи знакомым с Механикой. Подобно тому, как несбыточна мечта ребенка, которому дали деревянную саблю, сделаться генералом, так же неосуществима и мечта профана, знакомого с магией понаслышке, – остановить течение воды или движение Солнца при помощи заученного наизусть заклинания для похвальбы перед своими друзьями или чтобы соблазнить помещицу из соседней деревни. Каково же быва-

ет его разочарование, когда такой опыт не удастся.

С другой стороны, что бы сказали солдаты, если бы ребенок с деревянной саблей начал ими командовать?

Прежде чем распоряжаться силой, заключенной в зерне, надо научиться управлять самим собою.

Помните всегда, что, прежде чем получить профессорскую кафедру, надо пройти гимназию и высшее учебное заведение. Тот, кому это трудно, может сделаться конюхом, для чего достаточно нескольких месяцев обучения.

Практическая Магия требует знания соответствующих теорий, как и все прикладные науки. Механику можно изучать в высшем учебном заведении и сделаться инженером, или в слесарной мастерской и сделаться техником. То же и с Магией.

В деревне есть люди, производящие интересные явления и излечивающие некоторые болезни, – искусство это они переняли от других: их обыкновенно называют колдунами и совершенно напрасно боятся. Наряду с этими слесарями Магии есть люди, изучившие теорию производимых ими магических явлений, – инженеры Магии, и для них главным образом предназначен предлагаемый нами труд.

Практическая Магия, как мы сказали, наука прикладная, она нас учит приложениям воли – этого направляющего начала, кучера системы. К чему же прилагается воля? Во всяком случае, не к материи, так как это было бы равносильно желанию кучера сдвинуть незапряженный экипаж, сидя на

козлах. Кучер руководит лошадью, а не экипажем.

Одной из важнейших заслуг Оккультизма является установленное им положение, что дух не может непосредственно действовать на материю, он влияет только на посредствующее начало, действующее уже на нее.

Следовательно, маг должен прилагать свою волю не к материи непосредственно, а к тому, что постоянно видоизменяет материю, к тому, что в Оккультизме называют **«планом образования»** материального мира, или **астральным планом**.

В древности Магию определяли как применение воли к силам природы, так что современные физические науки входили в рамки Магии, и посвящаемый учился обращаться с теплотой, светом и электричеством, как это показывает нам история раввина Эдекиэля, жившего при Людовике Святом; но в наше время это определение не слишком широко распространено и не соответствует понятию, которое оккультист имеет о Практической Магии.

Маг или его ученик, несомненно, производят воздействие своей волей на какие-то силы природы; надлежит только установить, на какие именно, хотя, очевидно, не на физические, так как обращение с ними является специальностью инженера, а не мага.

Но мы знаем, что кроме сил физических существуют еще силы гиперфизические, отличающиеся от первых своим происхождением от живых существ, а не от машин.

В нашу программу не входит рассмотрение сил, выделяемых живыми существами, каковы теплота, свет и электричество, потому что, повторяю еще раз, это силы чисто физические.

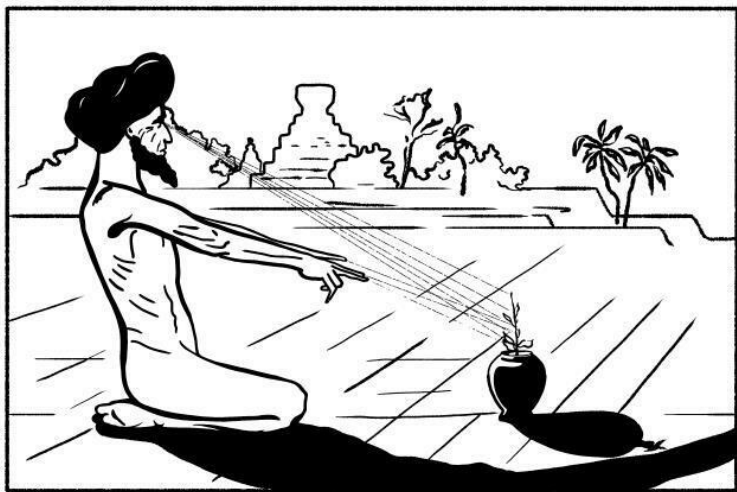
Рейхенбах своими опытами, произведенными в 1854 году, доказал, что живые существа и *некоторые магнетические тела* выделяют в темноте флюиды, видимые для сенситивов. Эти флюиды, по мнению Рейхенбаха, суть проявления неизвестной силы, которую он назвал «одом». После него доктор Люис и полковник де Роша наблюдали различные проявления того же деятеля. В настоящее время *существование этой силы уже установлено наукой*, и мы можем положить ее в основание наших дальнейших исследований.

В Индии существует класс людей, развивших в себе при помощи долголетних упражнений способность владеть гиперфизическими силами, люди эти называются факирами.

Один из обычных их опытов состоит в следующем: на расстоянии двух аршин от факира, сидящего на полу, ставят горшок с землей, куда сажают зерно какого-либо растения. Он устремляет на него свой взгляд, мало-помалу бледнеет и застывает в своей позе с руками, простертыми к зерну, погруженный, по-видимому, в каталептическое состояние, причем тело его слегка охлаждается.

По прошествии некоторого времени из зерна вырастает побег и быстро увеличивается в размере. Если продолжить опыт, то растение за три-четыре часа покрывается цветами

и наконец на нем появляются зрелые плоды, годные в пищу.



Что в данном случае произошло?

Воля факира направила нервную силу своего организма, чем привела в действие скрытую в зерне жизненную силу, заставив растение пройти за несколько минут состояние, которого оно достигло бы лишь через много месяцев обычного роста. Эта сила известна всем – это жизнь.

Является ли жизнь следствием или причиной органического движения, мы здесь не будем исследовать; суть в том, что воля факира действовала на дремлющую в зерне растительную силу и не только заставила ее проявиться, но и да-

ла ей возможность действовать гораздо энергичнее, чем это бывает обыкновенно.

Можно ли назвать это сверхъестественным явлением? Нисколько.

Таким образом, факир ускорил нормальный ход явлений природы: он сделал опыт Магии, но не сделал ничего сверхъестественного. Действуя на жизнь растения, факир влияет на его материю. Чем же он повлиял на спящую жизнь растения?

Указания оккультной Науки позволяют нам дать решительный ответ: своей собственной жизненной силой, которая на языке современной Медицины называется силой, производящей явления растительной или органической жизни человеческого существа.

Главное, что смущает наблюдателя, привыкшего иметь дело с физическими силами, это то, что жизнь выходит из человека и действует на расстоянии; но даже поверхностное изучение исцелений, производимых современными магнетизерами за последние 50 лет, направит исследователя на верный путь.

Разъясним опыт факира на примере экипажа.

Факира можно сравнить с запряжкой, кучер которой представляет волю, жизненная сила — лошадь, а тело — экипаж.

Зерно — это другая запряжка с очень тяжелым и неуклюжим экипажем, везомым заморенной клячей (жизнь растения), кучер которого, неопытный мальчишка, в данную ми-

нуту спит.

Наш первый экипаж перегоняет второй.

Из жалости, чтобы помочь кляче, факир припрягает свою лошадь к тяжелому экипажу, берет обеих лошадей под уздцы и быстро втаскивает экипаж на гору.

В короткое время подъем (развитие растения), для взятия которого при обыкновенных условиях нужно было бы много времени (год), оказывается пройденным.

Исполнив это, кучер (факир) перепрягает свою лошадь (жизнь) в свой экипаж (тело), который в течение этого времени стоял без лошади (в катаlepsии) на дороге.

Поняли ли вы действие факира на растение? Если да, то вы имеете понятие о роли жизненной силы при магических опытах.

Из этого примера ясно, что сила, на которую действует воля, есть жизнь, и посредством этой жизненной силы, которою располагает воля человека, он может действовать на другое существо видимого или невидимого мира.

Таким образом, Магия есть сознательное действие воли на жизненную силу, хотя определение это недостаточно точно.

Воля есть сила, имеющаяся у всех людей, но очень мало людей умеют ею разумно пользоваться. Следовательно, надо не только обладать волей, но уметь ее прилагать к делу, и только посредством воспитания и упражнения воли можно этого достигнуть.

К выражению «воля» мы прибавим прилагательное «развитая» или, вернее, «динамизированная», а динамизировать ее можно лишь путем упражнения.

С другой стороны, слово жизнь, «или мировая жизнь», допускает массу толкований и не выражает в обычном своем смысле никакой определенной группы сил; ввиду этого рассмотрим подробнее значение, в каком будем пользоваться этим словом.

Мы бы сказали «жизненная сила», но это название было принято в применении к человеку. Чтобы отличить силы, которыми занимается Магия, от сил физических, мы будем их называть **«Силы живые»**.

Это имя нелепо, скажут наши противники; что же из этого, оно ясно и, по нашему мнению, строго соответствует реальной сущности; мы постараемся доказать это в дальнейшем изложении.

Сопоставляя теперь все сказанное, мы получаем следующее определение Магии.

Магия – есть применение динамизированной человеческой воли к быстрому развитию сил природы.

Из этого определения мы видим прежде всего, что производителем основных сил, то есть воли и ее носителя – жизни, является человек, и нам придется изучать человека главным образом с психической его стороны, а узнав, как упражнять различные способности человека, мы в состоянии будем разработать все детали этих упражнений, а затем, когда такое

развитие достигнуто, ему должно быть отведено подходящее поле действия.

Таким образом, мы будем толковать о такой Природе, какою ее понимали маги, и о помощи и препятствиях, которые человеческая сила, управляемая волей, может в ней встретить. При этом мы постараемся оправдать наше странное название «живые силы», указав, каким образом жизненная сила человека может действовать в некоторых случаях как сила физическая, и следовать тем же самым законам. А затем, как в некоторых случаях, общеизвестные физические силы могут возвышаться под действием жизненного динамизма до проявления явных признаков разумности.

Этим двойным влиянием жизни на физические силы и физических сил на жизнь обуславливается как воздействие мага на растения, животных и прочие предметы видимой природы, так равно и подобные же действия светил, рассматриваемых в Магии как источники живых сил в полном смысле этого слова.

Мы несколько не обманываемся насчет действия, которое произведет это учение на умы людей, составивших себе прочное мировоззрение на основании положений эмпирических наук и считающих эти положения последним словом истины. Опытная наука оказала достаточно большие услуги человечеству своими аналитическими открытиями, чтобы иметь право быть строгою. Роковой закон требует, чтобы все выходящее из тесных рамок рутины заранее было обре-

чено служить посмешищем «здравомыслящему» обществу.

Со своим воззванием я обращаюсь к молодежи и лицам, не погрязшим в рутине, которых не смущают никакие догматы и никакая смелость; к тем, которые чувствуют, что существует нечто вне круга явлений, охватываемого опытной наукой. Им-то я и говорю: изучайте старательно даваемые Магией объяснения, обдумывайте их и принимайте лишь при условии строжайшего экспериментального контроля.

Вам придется изучать силы, одаренные разумностью, что настолько удалит вас от трудов ваших современных учителей, насколько изучение превращения энергии удалило их от старинной физики начала XIX столетия.

Приучитесь хладнокровно смотреть в глаза неизвестному, в каком бы виде оно ни являлось, хотя бы в виде классического привидения. Победив клерикальное ханжество, не дайте себя одолеть ханжеству научному, такому же опасному, несмотря на кажущуюся свою либеральность; гордые своей свободой, пользуйтесь ею и учитесь быть самостоятельными во всем, даже в определении своих научных взглядов.

Теперь же, если изложенный план вас не слишком устроил, – перевернем листок и будем продолжать.

Глава II

Человек

Обзор его строения – анатомического, физиологического и психологического

Настоящая основа Практической Магии есть, как мы уже сказали, человеческое существо.

Действительно, человек есть производитель воли, без которой невозможно сознательно влиять на что бы то ни было.

Нам нужно произвести возможно ясный и краткий обзор сущности человека. Этот обзор будет иметь целью подготовить нас к дальнейшему изучению Магии, и при этом нам придется иногда делать экскурсии в область Психологии и Физиологии.

Первая трудность, встречающаяся на нашем пути, заключается не в том, чтобы точно определить, что такое человек, а как раз наоборот: в определении того, что прикрывается именем человека, не будучи им на самом деле.

Так, по поводу сна мы можем сделать очень важное замечание. Во время сна от человека остается как бы часть его. Сердце его бьется, легкие дышат, кровь циркулирует, между тем как человек в этом состоянии не способен ни любить,

ни ненавидеть, ни сердиться, ни желать, так как то, что является носителем этих чувств и страстей, существо разумное, отдыхает, спит, как бы не существует.

Одна часть организма продолжает функционировать, а другая бездействует. В которой из этих частей заключается собственно человек: в спящей или в бодрствующей? Здравый смысл говорит нам, что в данном случае спит «настоящий» человек, следовательно, не он исполнитель этих органических функций.

То, что называется «человеком», обладает способностью чувствовать, думать и желать, а эта часть человека как раз и не функционирует в нашем примере. Бодрствует же нечто другое, которое независимо от сознания поддерживает органические функции тела. Медики называют это «нечто» растительной или органической жизнью, а философы – «бессознательным». Это автоматическая, почти механическая часть человеческого существа. Назовем его «человек-машина», но это не настоящий человек, одаренный сознанием и свободной волей. Впоследствии мы вернемся к этому предмету, теперь же заметим только коренное различие между той частью человеческого существа, которая способна спать и бодрствовать, и другою – всегда деятельною до самой смерти. Эти части тесно между собой связаны в течение жизни, и от этого союза происходят те явления, которые необходимо отметить.

По пробуждении человек представляет нам целый ряд но-

вых явлений. Оставим пока в стороне чисто органическую, автоматическую часть его существа и займемся так называемым *разумным* человеком.

Старались ли вы когда-нибудь ответить на вопрос, почему дитя – человек в период развития – колотит кулаками стол, о который он только что ушибся?

Заметили ли вы, с другой стороны, что первое побуждение человека, которого ударили, – возратить удар?

Вот, например, немецкий солдат. Подходит офицер и дает ему пощечину; первым движением солдата будет возратить удар; рука его получит сильный импульс, стремящийся привести ее в движение. Это движение почти невольно, и оно произошло бы роковым образом, если бы рассудок его не сдержал.

Действительно, в тот момент, когда рука подчиняется инстинктивному импульсу, в сознании солдата вихрем проносятся идеи о дисциплине, о военном суде и смерти, и новый импульс, на этот раз сознательный, разом останавливает первое необдуманное движение.

Итак, действие можно совершить необдуманно или обдуманно, подчиняясь инстинктивному импульсу или сознательно.

Из всего этого следует, что, кроме сознательного, разумного существа – человека, обдумывающего свои решения, в нас есть еще нечто другое, проявляющее свою деятельность резкими и грубыми порывами.

Это приводит нас к заключению, что рядом с сознанием и волей существует еще какой-то активный деятель.

Теперь остается лишь решить вопрос, отвечает ли этот деятель какой-либо реальной сущности.

Ясно, что не один и тот же принцип побуждает отплатить за удар пощечиной и, наоборот, обдумать последствия поступка раньше, чем его совершить.

Мужик, существо чисто импульсивное, при малейшем недоразумении лезет в драку раньше, чем что-либо сообразит, между тем как человек воспитанный подаст свою визитную карточку и пригласит секундантов.

В настоящее время мы не будем входить в дальнейшие подробности, а заметим для начала, что спящего человека можно подразделить на две части:

часть механическую — действующую в данный момент, и *часть разумную* — в настоящем случае спящую.

Если мы начнем рассматривать человека бодрствующего, то вынуждены будем внести еще новое подразделение, сообразно роду производимых им действий, и определить два новых вида человеческого существа:

а) *импульсивный человек* — подчиняющийся первому побуждению,

б) *разумный человек* — размышляющий раньше, чем действовать, и все действия которого представляются проявлениями не чувств и страстей, а мыслей и суждений.

Таким образом, мы можем подразделить человеческое существо на три начала:

человек-машина,

- *импульсивный человек и*
- *разумный человек.*

Все усилия Магии сводятся к изысканию способов, позволяющих разумному человеку везде замещать импульсивного.

Однако все предыдущее дало нам лишь весьма общее, чисто метафизическое понятие о человеке; теперь мы рассмотрим подробнее каждое из трех вышеупомянутых начал в отдельности.

Человек-машина

Видя машину, прежде всего стараешься определить цель, для которой она служит, а затем уже начинаешь рассматривать детали ее действия и устройства. В таком же порядке поведем мы описание и человека-машины.

Истинный человек, носитель воли, воздействует, с одной стороны, на свой организм, а с другой стороны – на видимый мир при посредстве вырабатываемых этим организмом сил.

Человек-машина отличается от всех машин, построенных человеком, тем, что не только вырабатывает необходимые организму силы, но и восстанавливает постоянно изнашивающиеся части.

Чтобы составить себе понятие об организме человека, представьте себе три фабрики, расположенные одна над другой и соединенные множеством труб и электрических проводов. Нижняя фабрика называется животом, средняя – грудью и верхняя – головой.

Материалы, потребные для этих фабрик, вводятся с фасада верхней фабрики, называемого лицом, где помещается вход в живот, называемый ртом.

Выше находится дверь груди – нос, куда входит воздух, перерабатываемый затем легкими.

Над ним расположены глаза, передающие изображения внешних предметов, изменяющиеся таинственным образом во впечатлении.

Продолжая эту аналогию, можно назвать живот турбинной станцией с весьма грубыми машинами; грудь – насосной станцией с более нежными машинами и массой труб, и наконец, голова соответствует электрической станции с ее динамо-машинами, аккумуляторами, трансформаторами, коммутаторами и громадным количеством проволок. В подвалах помещаются приспособления, предназначенные для удаления фабричных отходов. В совокупности эти три фабрики и образуют человека-машину. Рассмотрим теперь подробнее каждую из фабрик.

Нижняя фабрика – *живот* – производит материю, из которой строится организм. Она получает извне пищу, перерабатывает ее в млечный сок – хилус – и фабрикует части для

машин двух других фабрик.

Во многих местах организма помещены склады материала – лимфатические железы, соединенные лимфатическими сосудами как с животом, так и с местами потребления материалов.

Средняя фабрика – *грудь* – получает из нижней фабрики материалы и динамизирует их при посредстве вдыхаемого воздуха. Кроме того, она вырабатывает жизненную силу, разносимую потом кровью по всему организму.

Верхняя фабрика – голова – перерабатывает переносимую кровью жизненную силу посредством специального органа – мозжечка – и производит новую силу – *нервную*, распределяемую затем по всему организму.

Узлы большого симпатического нерва, управляющего всеми движениями организма, служат аккумуляторами для сохранения запаса этой силы.

Рассмотрим теперь взаимоотношения трех наших фабрик. *Живот* перерабатывает пищу, но он был бы бессилён что-либо сделать, не имея получаемой из груди крови, необходимой ему для приведения в движение его аппаратов, и нервной силы, доставляемой ему головой и необходимой для регулирования этих движений.

Таким образом, грудь и голова играют важную роль в отправлениях живота, и кроме того, как мы сказали, в животе же помещаются органы для удаления отбросов всех трех фабрик, между тем как на лице помещен вход для нужных

им материалов.

Главная задача груди – динамизировать органические элементы, для чего живот доставляет ей хилус, а голова – нервный ток, приводящий в движение ее аппараты. Наконец, голова (точнее – нижняя, задняя часть мозга) управляет движениями организма благодаря тому, что грудь доставляет ей кровь – материал для выработки нервной силы.

Состав крови в значительной степени зависит от качества хилуса, а нервной силы – от качества крови, вот почему соответственное питание изменяет качество нервной силы, а с нею и отношение человека к внешнему миру.

Этим обстоятельством широко пользуются в Практической Магии.

Импульсивный человек

В примере с немецким солдатом мы выяснили различие между импульсивным и разумным человеком, которое весьма важно как для магических целей, так и для понимания психических явлений, наблюдаемых в гипнозе, алкоголизме и умопомешательстве.

Основной характер всякого импульсивного действия в том, что оно непосредственно следует за вызвавшим его впечатлением. Это то, что современные физиологи называют рефлексом. Чтобы решить, что называется рефлексом, надо рассмотреть строение нервной системы человека.

Как мы сказали, человек-машина состоит из трех фабрик, движением аппаратов которых управляет специальная (симпатическая) нервная система. Она состоит из мозжечка и ряда аккумуляторов – нервных узлов, расположенных частью по одному, а иногда большими массами. Такие массы нервных узлов (ганглиев) называются нервными сплетениями (плексусами). Все они служат резервуарами силы, собирающими и регулирующими ее течение.

Рядом с симпатической нервной системой существует еще и другая.

Позвоночный столб человеческого тела служит исходным пунктом всех телеграфных проволок фабрик и центрального бюро, находящегося в голове. Эти проволоки – нервные нити (нервы), смотря по тому, несут ли они импульсы с периферии тела в центральное бюро или наоборот, называются чувствительными или двигательными нервами.

Заметим мимоходом, что *чувствительные нервы выходят из задней части позвоночного столба, а двигательные – из передней*. Все эти нервы белого цвета и симметрично расположены. Если мы разрежем спинной мозг, заключенный внутри позвоночного столба, то увидим, что внешняя часть его состоит из такого же **белого вещества**, как и нервы, внутри же мы найдем другое вещество, **серого цвета**, окружающее узенький канал, проходящий в середине мозга. Роль этого серого вещества по отношению к белому та же, что и роль центра – к проводнику, роль вокзала – к рельсам, роль

телеграфной станции – к проволокам.

Теперь мы можем нарисовать полную картину устройства спинного мозга. Он весь окружен телеграфными проволоками. С передней стороны расположены те, по которым направляются депеши из центрального бюро (двигательные нервы); с задней стороны – те, по которым приходят депеши в бюро (чувствительные нервы). Посередине расположен длинный ряд второстепенных станций. Каждая станция разделяется на две комнаты: в задней комнате получают депеши, а из передней комнаты их отправляют; эти две комнаты соединены проводниками как между собой, так и с другими станциями.

Цель всех этих многочисленных станций: замещать, когда возможно, центральное бюро – голову.

Чтобы уяснить себе взаимоотношение этого множества станций, вспомним наше изображение человеческого организма. Эти фабрики, снабженные всем необходимым для действия, сообщаются непосредственно лишь с симпатической нервной системой. Вот почему голова не может управлять действием сердца или печени. Каждая фабрика снабжена парой особых органов: живот – ногами, грудь – руками, а голова – челюстями.

Эти парные органы приводятся в движение иными нервами, чем аппараты, действующие внутри фабрик. Правда, симпатическая система заведует внутренним движением крови в этих органах и дыханием кожи, но она не имеет

никакого влияния на движение этих органов, ими заведует мозг: спинной – если они автоматичны, головной – если сознательны.

В пределах каждой из трех фабрик замечаются в спинном мозгу характерные утолщения, к коим примыкают все нервы, идущие из соответствующих им членов. Точно таким же образом примыкают к спинному мозгу нервы, идущие от всех чувствительных точек внешней поверхности тела.

Таким образом, в каждой фабрике резко различаются две части:

- во-первых – центральная машинная часть, состоящая в исключительном ведении симпатического нерва, и
- во-вторых – периферическая часть – кожа и члены, которыми заведуют другие нервы.

Но возвратимся к нервной системе, именуемой сознательной в отличие от симпатической. Областью ее действия является периферическая часть организма, но это действие может быть двух родов: рефлексивное и сознательное.

Прилагаемая схема поможет нам понять это. Она изображает среднюю фабрику – грудь.

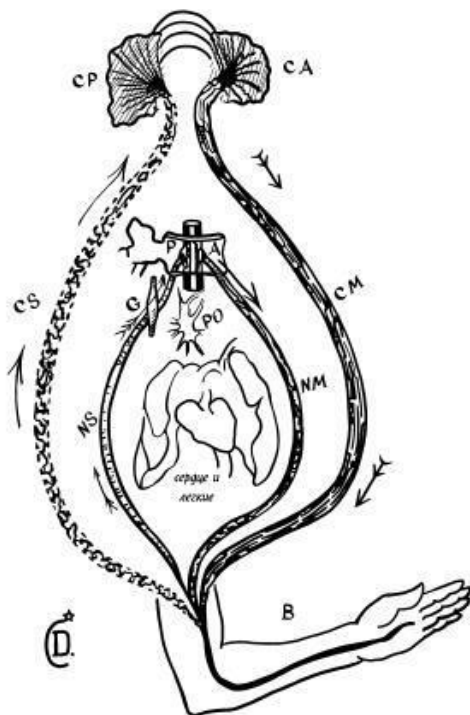


Схема нервной системы руки

А – передняя сторона спинного мозга П. С. М.

РР – задняя сторона спинного мозга З. С. М.

NM – двигательные нервы из спинного мозга в руку

Д. Н. С. М.

NS – чувствующие нервы из руки в спинной мозг Ч.

Н. С. М.

Г – нервные узлы (ганглии) спинного мозга Г.

СА – передняя часть головного мозга П. Г. М.

СР – задняя часть головного мозга З. Г. М.

**СМ – двигательные нервы головного мозга Д. Н. Г.
М.**

**СS – чувствительные нервы от руки к мозгу Ч. Н. Г.
М.**

**РО – нервное сплетение большого симпатического
нерва П. С. Н.**

В – рука Р.

Схема нервной системы руки

Посредине рисунка слегка обозначены сердце и легкие, приводимые в действие сердечным сплетением (плексус кардиальный – Р. О.) большого симпатического нерва П. С. Н.; он сообщается с передней частью спинного мозга.

Внешний контур рисунка составляют два пучка различных нервов, идущих в руку; некоторые из этих пучков Д. Г. – идут из головного мозга, другие же Д. С. из спинного мозга; эти нервы передают импульсы из центра на периферию – это двигательные нервы, как это указывают стрелки; пучки же Ч. Г. и Ч. С. передают импульсы с периферии к центру – это чувствительные нервы. П. Г. М. – двигающий головной мозг (передний), З. Г. М. – чувствующий головной мозг (задний), П. С. М. – двигающий спинной мозг (передний), З. С. М. – чувствующий (задний) спинной мозг.

Двигательные и чувствительные нервы, дойдя до руки Р., сплетаются в один пучок.

Рассмотрим теперь путь ощущения и движения.

Я уколол себе палец. Полученное в нем ощущение направляется по пучкам Ч. Г. и Ч. С.

Займемся сначала последним.

По Ч. С. ощущение прежде всего проходит узел Г., потом поступает в заднюю часть спинного мозга (серый центр), то есть на одну из второстепенных телеграфных станций. Телеграфист (нервная клеточка) сейчас же передает депешу своему товарищу (передней части спинного мозга). Этот последний действует посредством проводника Д. С. на мускулы руки таким образом, что она быстро отдергивается назад.

Таков механизм первого движения – рефлективного действия.

Но обычно дело этим не ограничивается.

Ощущение, полученное в пальце, направляется не только по пути Ч. С. в спинной мозг, но и по пути Ч. Г. в головной мозг, где оно воспринимается в виде боли, то есть где ощущение переходит в идею, а не в нервный импульс, как это имело место в спинном мозгу.

Под влиянием этой идеи приходит в действие воля, и из П. Г. М. отправляется импульс в руку по проводнику Д. Г., в силу чего эта рука поднимается высоко в воздух; таким образом, сознательное действие воли значительно усиливает эффект первого движения.

В этом случае воля действует в том же направлении, что и спинной мозг.

Рассмотрим еще раз наш пример пощечины, чтобы лучше разобраться в данном явлении, проследив ход его по прилагаемому рисунку.

Немецкий офицер ударяет по точке А. Тотчас же происходят оба только что описанных нами явления. Ощущение приходит в серый центр З. С. спинного мозга, где и возбуждает рефлективный импульс.

Ближайшим (по месту) действием этого импульса было бы движение гортани (крик), но мы в нашем примере предположим иное действие и будем его держаться.

Импульсная часть человеческого существа приходит в действие, и импульс из центра З. С. переносится в грудной центр З. Гр., так как при достаточной силе раздражения несколько разных центров могут на него ответить одновременно.

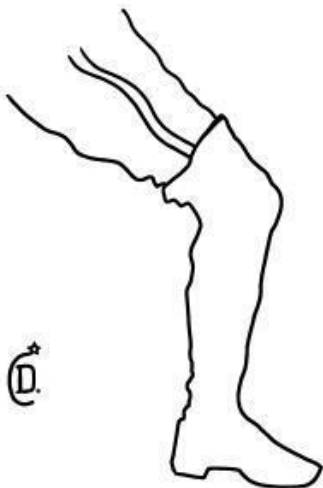
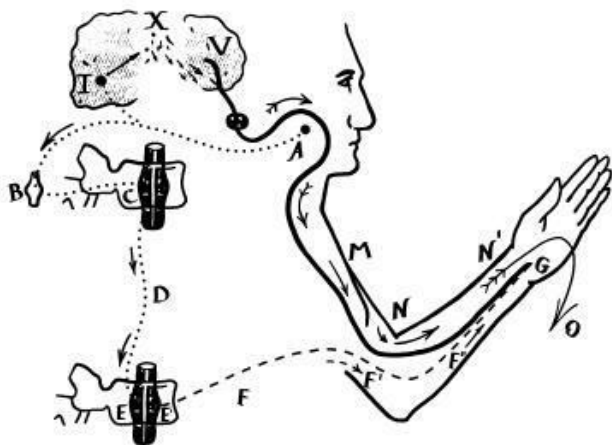


Схема действий нервов руки

Из З. Гр. импульс передается в переднюю часть Д. С. грудного утолщения спинного мозга, и оттуда по проводнику Д. С. нервное движение достигает руки и побуждает ее к движению, в смысле возвращения пощечины.

Но в то же время ощущение достигает и заднего головного мозга З. Г. по ближайшему чувствительному нерву Ч. Г.

Там появляется идея боли, но в то же самое время приходят в действие наивысшие психические центры III. Ж., и идеи дисциплины, суда и наказания складываются в определенное суждение, в силу которого воля производит импульсы в направлении, противоположном рефлексивному движению.

Сознательный импульс из переднего головного мозга П. Г. по ближайшему проводнику Д. Г. достигает руки и, сообщая ей движение по направлению О., парализует действие рефлекса.

Солдат остается застывшим в своей позе под действием этих двух противоположных импульсов.

Пусть читатель не сетует на наивность примеров и детальность изложения, без чего совершенно невозможно будет понять магические упражнения.

Сознательное движение, будь оно направлено в ту же сторону, как и рефлекс, или в противоположную, значительно сильнее его; поэтому в первом случае рефлексивное движение

ние в значительной степени усиливается, во втором же – совершенно парализуется.

Сравнив это действие с сильным тормозом, мы упустим из виду целую половину явлений, поэтому лучше уподобим, по примеру Фабра д'Оливе, наше сознательное движение большому шару, внутри которого заключены все маленькие шары, соответствующие рефлексивным действиям.

Рядом с чисто механической частью человека существует еще и другая часть, проявляющая некоторые следы разумности (инстинкт) и напоминающая по своим стремлениям и проявлениям животное. Эта часть, названная нами *импульсивным человеком*, всегда может быть подчинена собственно человеку, человеку воли, при условии, однако, чтобы он научился пользоваться ею, а не уподоблялся животному, слепо подчиняющемуся всем бессознательным побуждениям.

Рассмотрим теперь подробно, каковы бывают эти побуждения.

Все, что мы сказали до сих пор об устройстве человека, носило характер тройственности (фабрики, плексусы и пр.), поэтому мы можем ожидать, что такой же характер имеют и все происходящие в нем явления.

При испуге, ожидании чего-либо страшного (экзамены, смотр, учение) человек чувствует тяжесть в желудке, в моменты любовных объяснений, напротив, – в сердце. При решении трудного вопроса такое же ощущение замечается в

голове.

Это элементарное наблюдение является ключом к психологии Пифагора и Платона, восстановленной благодаря трудам Фабра д'Оливе.

Итак, человек тройствен и триедин, когда он вполне развит в психологическом смысле, между тем как у громадного большинства людей из имеющихся трех интеллектуальных центров развит один или два.

Первая задача человека, изучающего Практическую Магию, состоит в том, чтобы *научиться давать себе ясный отчет во всех происходящих в организме импульсах, уметь усиливать или сдерживать их по желанию.*

Подобно тому, как человек воспринимает впечатления внешнего мира посредством органов чувств, точно так же он действует на внешний мир посредством соответственных органов: взгляда (глаза), слова (гортань), жеста (рука) и пр. Это – *органы выражения*. Внимательное изучение покажет нам, что, хотя воля и может действовать свободно на все эти органы, тем не менее каждый из них приурочен к одному из рассмотренных нами центров существа человеческого.

Так, **глаза** принадлежат собственно человеку, человеку воли, для которого взгляд служит главным средством выражения. Поэтому-то взгляд первый и претерпевает изменение в случаях сумасшествия, опьянения, сомнамбулизма и пр. **Гортань** как орган речи принадлежит главным образом разумной части человеческого существа, названного нами пси-

хическим².

Руки как орган жеста, который, будучи запечатлен, становится письмом, принадлежат груди точно так же, как ноги принадлежат животу. Все эти органы выражения повинуются человеку воли и рефлексам, как мы это только что показали, говоря о пощечине.

Когда мы бродим бесцельно или идем знакомой дорогой, воле нечего делать и низшие рефлексy одни руководят движениями; то же самое происходит, когда мы заняты привычным ручным трудом.

Нередко мы произносим заученные наизусть слова: молитвы, стихи и пр., совершенно, как говорится, не шевеля мозгами. Во всех этих случаях действует импульсивный человек.

Рефлексы можно дрессировать, как дрессируют животных, путем приучения их к известной деятельности, и идеалом многих является автоматическое исполнение своих обязанностей, при достижении чего они считают себя счастливыми.

Такой субъект не представляет идеального человека – это автомат, а не разумное существо.

Величайший враг Магии – импульсивный человек. Надо уметь подчинять духу эту часть своего существа, несмотря ни на какие ее протесты, как источник всех компромиссов с совестью и подлостью.

² М. Vurgey прекрасно описал роль гортани с этой точки зрения.

Тот, кто подчиняет бессмертное смертному, огрубевает, становится рабом материи и тем самым задает себе в будущем громадную работу как следствие теперешней беспечности.

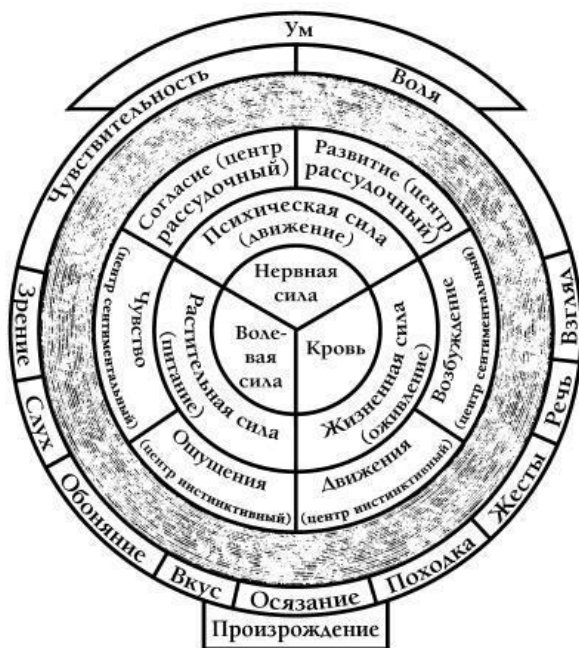


Схема психологического строения человека

Центральную часть рисунка занимает импульсивный человек, пассивно поддающийся всем побужде-

ниям, идущим как сверху (от воли), так и снизу (от организма). Он целиком погружен в поток нервной силы, соединяющей его с разумным человеком сверху и с физическим телом снизу. В левой половине схемы расположены чувствующая и воспринимающая части человека, с правой же – волевые и двигательные.

Импульсивный, или рефлексивный человек тройствен, он бывает: инстинктивным, сентиментальным или интеллектуальным, но, во всяком случае, он прежде всего пассивен.

Инстинктивный тип пассивно исполняет свою привычную работу или чужую волю, но никогда не действует сам по себе. Это, по определению Кондильяка, человек-машина, если хотите, это субъект, вечно находящийся в сомнамбулическом сне.

Чувства представляют единственный путь сообщения с его психикой. Чисто инстинктивный человек, например грубый мужик, может реагировать на чувственные восприятия, лишь проявляя соответственные потребности. Во всех своих поступках он будет руководствоваться лишь чисто животными побуждениями, и идеалом его жизни могут быть только еда, питье и сон.

Высшее наслаждение он находит в опьянении, и лишь в этом состоянии начинает немного пробуждаться в нем ближайшая высшая сфера – сентиментальность; в этом состоянии он способен любить, как самец самку. Его разум нахо-

дится в зависимости от инстинкта.

Это инстинктивный человек, но не человек в полном смысле этого слова.

Человек, стоящий несколько выше предыдущего, например фабричный рабочий или ремесленник, имеет более развитые чувства, это тип **сентиментальный**.

Чувствительное восприятие возбудит в нем сперва соответствующую потребность, но это возбуждение продолжится недолго: его место скоро займет страсть, которая и будет им управлять, так как теперь сентиментальность вступает в свои права.

Разъясним на примере точное значение только что приведенных выражений: возбуждение и сентиментальность.

Психическая часть человека подобна саду, расположенному тремя террасами на склоне горы; нижняя из этих террас называется инстинктом, средняя – чувством и верхняя – интеллектом. При рождении каждый человек получает семена для насаждения в нижнем саду (инстинкты). Из семян этих, раз попавших в землю, выходят дикие растения, не требующие со стороны садовника никакого ухода, потому что фонтан внешних впечатлений обильно доставляет им все нужное.

Но когда эти растения вырастут в способности, они принесут цветы, называемые идеями, и плоды, скрывающие зародыши новых способностей.

Семена, добытые из этих плодов, предназначены для по-

сева во втором саду (чувств). Но в этот сад лишь редко долетают брызги от фонтана внешних восприятий, а потому об этих растениях садовнику уже приходится заботиться, в силу чего они получаются менее дикими, хотя еще и сохраняют характер растений нижнего сада.

В период жатвы средний психический сад человека украшается плодами новых способностей.

Из этих плодов нужно «с величайшей тщательностью и громадной осторожностью» извлечь семена и посеять их в саду интеллекта. Там из них вырастут новые высшие способности, при условии, однако, что садовник приложит все свое старание и внимание.

Нет идей, врожденных человеку, точно так же как нет готовых дубов в зарождающейся среди степи дубравы.

Человек обладает врожденными задатками, способными более или менее развиваться под влиянием его свободной воли. И вырастет «мифологическое дерево познания добра и зла», так как нужно уметь собирать и культивировать мистические плоды, растущие на этом дереве.

Хотя сравнение человеческой психики с садом и дало нам возможность понимать Платона и Фабра д'Оливе, но оно обладает одним важным недостатком, представляя человеческие способности неподвижными, между тем как на самом деле все психические способности человека находятся в непрерывном действии. Ввиду этого лучше представить себе названия человеческих способностей написанными на кру-

гах, вращающихся вокруг своей оси.

Каждое внешнее впечатление, проникая в человеческую психику, приводит в движение один, два или три таких круга, смотря по тому, скольких порядков способности развил в себе человек, а от этого развития зависит и место его в природе.

Но вернемся к нашему ремесленнику.

Как мы видели, во всех его психических процессах чувство играет существенную роль. Он является типичным французом; он любит веселую музыку и романсы; высшим наслаждением для его детски наивного характера являются любовь, веселая компания, катание на лодке с музыкой. Женщина занимает в его жизни первое место. Этот страстный тип обладает большими достоинствами и не меньшими недостатками, но, во всяком случае, он способен к громадному развитию при соответствующем жизненном режиме.

Последним типом импульсивного человека является **рассудочный автомат**.

Может явиться вопрос: как может проявляться рассудок вне бессмертного духа? Но для разъяснения его я сошлюсь на сочинения по гипнотизму и психиатрии, сам же буду продолжать рассмотрение этого крайне важного типа.

Представитель этого интеллектуального типа не пьет, потому что это не принято в конторе, где он служит. Он не увлекается женщинами, рано женится и ведет правильную жизнь.

Он рассудителен, уравновешен, и все-таки это не человек — это машина.

Его чувство еле коснулось спящего инстинкта. Немногим более развился он на почве сентиментальности, и все его существо целиком сосредоточилось в сфере интеллектуальной.

Резонерство заменяет для него любовь, вычисление всяких пустяков служит для него музыкой, денежные вопросы занимают главное место в его существовании, и его жизненный путь представляется ему уставленным сияющими верстовыми столбами, на которых написано: 300 руб. — 480—600 — 900 — 1200—2400... и чин его превосходительства.

Вся его жизнь протекает между тремястами рублями и чином его превосходительства, а затем начинается давно ожидаемое блаженство, заблаговременно подсчитанное и взвешенное: его рай — дача с палисадником и прочие атрибуты.

В редких случаях, когда подобный субъект остается холостым, умственная деятельность совершенно прекращается вместе с выходом в отставку; инстинктивная сфера захватывает все его существо, и его карьера, полная бескорыстия, почестей и умственной лени, заканчивается к старости совершенным отупением.

Итак, этот субъект представляет тип рассудочной машины, построенной государством для своих целей и весьма полезной для общества в его настоящем состоянии, так как способности, развитые в нем строгими учителями при

посредстве строгих наказаний, принадлежат к наивысшим из доступных импульсивному человеку: дедукция, анализ, сравнение и память.

Но в физиологическом и особенно в магическом смысле он являет собой не человека, а просто счетную машину. Такое определение до того верно, что даже его лучшие развлечения, нередко переходящие в страсть, не вино и не женщины, где нечего вычислять, а непременно карточная игра.

Основная пружина, двигающая человеческим интеллектом, есть числа. В этом кроется причина точного исполнения сомнамбулами внушенных действий в назначенную минуту и секунду. В этом же находится основание общей почти всем нам способности просыпаться в известный час, если пожелаешь этого, засыпая.

Итак, можно еще при жизни убить в себе человека воли — настоящего человека и заменить его автоматическим движением сфер: инстинктивной, сентиментальной и интеллектуальной. В этом заключается страшная опасность всех административных карьер, делающих человека рабом привычки, и ни военные, ни гражданские учреждения не могут избежать ее роковых последствий.

Таким образом, человек, достойный этого имени, должен кроме ремесла, заставляющего действовать механическую часть его интеллекта, иметь свободно избранное занятие. От механической работы отдыхают, работая умственно, а отнюдь не сидя без дела, так как праздность утомляет и рас-

слабляет, как это говорил Маймонид еще в XII веке.

Теперь скажем несколько слов о сознательном человеке и о тех изменениях, какие его воля может внести в деятельность импульсивного человека. Их взаимоотношения мы выясним в главе о пьянстве, сумасшествии и гипнозе.

Властвуя над всеми импульсами, рассматривая и судя их, живет в каждом из нас дивная сила, в ком более, в ком менее развитая, — эта истинная принадлежность человека — воля.

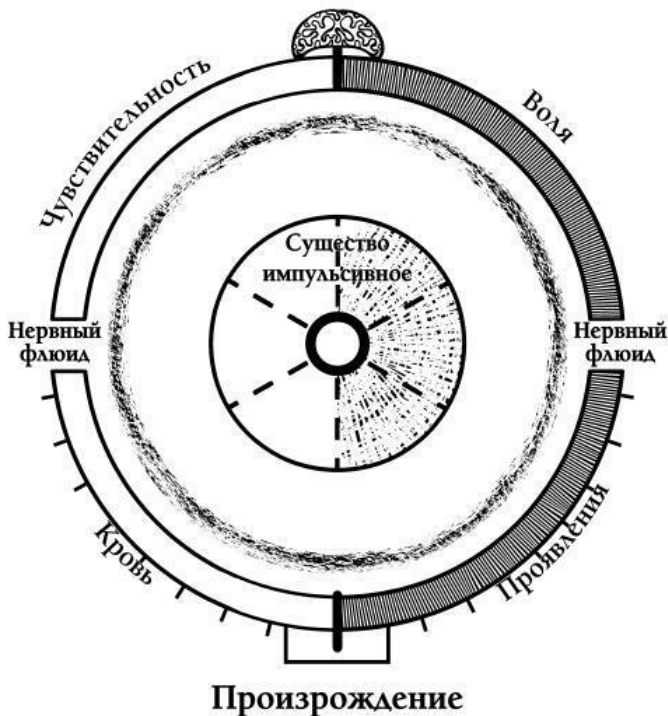
Человек воли

Человек воли может непосредственно действовать на рефлексy инстинктивные, чувственные и интеллектуальные, а при посредстве взгляда, слова или движения — на других людей и природу, так как он воплощает в себе великую космическую силу природы.

Подобно машинисту, который, находясь на локомотиве, смотрит то на манометр, показывающий ему состояние пара в котле, то на расстилающийся перед ним путь, скрывающий, может быть, опасности, которых надо избежать, и сообразно этому управляет машиной; подобно ему, человек воли, бессмертный человек, опираясь на человека-машину, управляет им, будучи осведомлен внешними чувствами о состоянии окружающего мира и самочувствием — о состоянии организма, имея, кроме того, в своем распоряжении нервную силу, позволяющую ему ускорять или сразу останавливать

свои психические движения.

Он борется с природой как с равным себе, истребляет леса, которыми она покрывает землю, и строит на их месте прекрасные города, где бесчисленные изобретения – действия его воображения на волю – делают жизнь более приятной, но и более опасной для слабых. Человек воли – пионер как материального, так и идейного мира, изобретатель, основатель городов, смелый исследователь или провозвестник вечной истины. Если понадобится, он всегда сумеет воздержаться, пострадать или умереть, потому что повелевает своим организмом, а не подчинен ему. Он господин, а не раб его.



Центры деятельности человеческого существа

Теперь понятна разница между Пифагором или Ньютоном и импульсивным человеком. Для профана и тот и другой – люди, между тем как действительно заслуживают этого имени лишь первые.

Повторим вкратце содержание этой главы.

Три отделения, три этажа, три типа, и каждый из них распадается на три подразделения.

Внизу: анатомически – живот, физиологически – фабрика материи, психологически – область чувств и инстинктов.

В середине: анатомически – грудь, физиологически – фабрика жизни и психологически – область ощущений и страстей.

Наверху: анатомически – голова (нижняя, задняя часть мозга и спинной мозг, ее продолжение), физиологически – фабрика нервной силы и психологически – область интеллекта и пассивного вдохновения.

Над этими тремя центрами властвует, совершенно охватывая их (как ангел в мистических легендах покрывает крыльями охраняемого им человека), анатомически – мозг со своими слугами – пятью чувствами и органами выражения – входами и выходами всего циркулирующего в психике; физиологически – высшие мозговые центры; психологически – область воли и активного разума. (В отношении подробностей смотри «схему психологического строения человека».)

Сфинкс

Сфинкс есть полный пантакль, выражающий в своих формах все части и разновидности человеческого существа. Поэтому и предание говорит, что решением загадки, предложенной сфинксом Эдипу, было слово «человек».

У сфинкса человеческая голова, львиные когти, тело быка и орлиные крылья (сравни символические атрибуты четырех евангелистов, изображенные на пьедестале; у большей части египетских сфинксов крылья или заменяющие их символы помещены по сторонам головы).

Формула, выражающая этот великий символ, гласит: **знать, сметь, хотеть, молчать.**

В рассмотрении его форм находится ключ к познанию состава человека и побуждений, им руководящих.

Бык – означает флегматическую натуру, работу и материальное тело.

Лев – сангвиническую натуру, смелость и жизнь.

Орел – меланхолическую натуру, интуицию и нервную силу.

Наконец, *ангел* – вне человеческого совершенства – означает холерическую натуру, волю и разум.

Французский художник и спиритуалист Жан Дельвиль (Jean Dellville) нарисовал по нашим указаниям эту аналитическую фигуру сфинкса таким образом.

Ноги (члены живота) человеческого существа схватывают быка (владеют им).

Руки (грудные члены) держат льва за гриву головы.

Наконец, головные члены – челюсти – удерживают орла за цепь, охватывающую его шею.

Крылья ангела – воля – со своей стороны окружают всю эту группу, обнимая все животные побуждения, составляю-

щие бессознательную часть человека.

Это символическое изображение цели, достигаемой магом.



Отношение человека воли к импульсивному существу

Мы уже неоднократно говорили о мгновенной остановке начатого движения, производимой действием воли на импульсивные центры. Рассмотрим теперь это явление в подробностях.

Всякий раз, когда внешнее впечатление достигает инстинктивного центра нормально бодрствующего человека, одновременно являются соответственное ощущение и рефлективное движение. Здесь возможны различные случаи.

Если человек принадлежит к одному из низших психических состояний, то, восприняв ощущение, не препятствует импульсивной части действовать, и она удовлетворяет своим животным побуждениям, причем субъект пассивно воспринимает новые ощущения от действия импульсивного существа.

В этом случае центр сознательных восприятий действовал лишь как зеркало, отражая впечатления и записывая их; никакой активной реакции со стороны высших центров не происходило. Но если человек привык перерабатывать получаемые впечатления, то он не удовлетворится пассивным их восприятием и сейчас же подвергнет их критической оценке.

Мышление состоит в умственной обработке идеи, порожденной восприятием. Тут приходят в действие те спо-

способности, не одинаково развитые у различных людей, которые превращают идею в мысль, а мысль – в суждение.

Смотря по тому, следуют ли размышления за восприятием или нет, получаются совершенно различные результаты, вследствие чего *упражнение в размышлении является необходимой подготовкой к развитию воли*, и размышление в явлениях восприятия точно соответствует развитию воли в явлениях активного действия.

Ранее мы рассмотрели, как реагирует на внешние восприятия грубоимпульсивный человек; посмотрим теперь, как поступает в данном случае среднеразвитый человек.

Сознательное существо, как мы видели, отправляет три главные функции:

оно чувствует – воспринимает образы и идеи, доставляемые ему чувствующими центрами;

оно подвергает эти идеи особой обработке – обсуждению; результатом чего является действие, производимое сознательным человеком, над импульсивным существом, внешним миром и самим собой. Здесь-то и действует воля.

Итак, ощущение может привести в действие или только инстинктивные центры, или проникнуть и в ближайшие высшие центры – в сферу чувства, тогда происходят два новых явления:

- а) *рефлективный импульс* (эмоция), направленный к органам выражения и имеющий страстный характер;
- б) *специальное воздействие на сознательное существо*,

которое получает тогда не только *ощущение*, с его характером наслаждений или страдания, *но еще и чувство*, с его характером *любви или ненависти*.

Но этим еще не ограничиваются последствия воспринятого ощущения, которое, превратившись в чувство, может действовать на рассудок, и он от себя производит еще два новых явления:

в) рефлексивное действие интеллектуального характера – *влечение*;

г) специальное воздействие на сознательное существо, воспринимаемое им уже не как чувство, а как *суждение* – с его характером *истины или заблуждения*.

Таким образом, ощущение, воспринятое человеком с достаточно развитыми центрами сознания, представляется ему последовательно в трех направлениях: в виде наслаждения или страдания, в виде любви или ненависти и, наконец, в виде истины или заблуждения, соответственно чему являются три рефлекса: *потребность, страсть и влечение*, каждый из которых со своей стороны может быть положительным или отрицательным, то есть *активным* или *пассивным*.

Человек приближается к источнику данного ощущения или удаляется от него, смотря по тому, было ли ощущение приятно (наслаждение, любовь, истина) или неприятно (боль, ненависть, заблуждение). Не надо забывать, что, пока речь идет лишь о первом движении, которое всегда может быть изменено действием воли, ибо, подобно тому как каж-

дый из рассмотренных нами центров автоматичен по существу, человек воли по существу свободен.

Главное действие сознательного существа на все три импульсивных центра заключается в установлении равновесия между последними. Нарушение этого равновесия влечет за собой тяжкие психические расстройства.

Рассмотрим же подробнее, в чем заключается это равновесие.

Вы, наверно, видели в цирке, как эквилибрист пользуется при своих упражнениях балансирным шестом. Этот шест он держит горизонтально перед собой и, слегка вынося его то в правую, то в левую сторону, по надобности, легко удерживает равновесие, стоя на канате или проволоке. Шест этот совершенно пассивен в течение большей части времени, и его единственное назначение – составлять противовес случайным силам, возникающим от времени до времени и стремящимся вывести центр тяжести эквилибриста из вертикальной плоскости, проходящей через канат, что неминуемо повлекло бы за собой падение.

Человеческая психика также подвергается нередко действию случайных сил, стремящихся вывести ее из нормальной колеи, что непременно бы и случилось, если бы высшая часть человеческого существа не заботилась постоянно о восстановлении равновесия.

Что делает эквилибрист, если чувствует, что готов упасть в правую сторону? Он выносит влево свой балансирный

шест, и равновесие восстанавливается. В этом случае эквилибрист противопоставляет вес шеста опрокидывающей силе, и таким образом приходят в равновесие сила тяжести, эквилибрист и шест.

В любом примере равновесия мы наблюдаем две различные сущности, воздействующие на третью, служащую связующим звеном (точкой опоры, осью вращения).

В человеческом организме тело и дух суть две субстанции противоположного характера, промежуточное же звено (жизнь, пластический посредник, астральное тело) связывает эти две противоположности в уравновешенное целое – живой организм.

Это-то равновесие и определяет своей устойчивостью то, что мы называем здоровьем, как физическим, так и психическим.

Кроме равновесия духа с телом, о котором только что шла речь, в здоровом организме должны находиться в равновесии все центры и их проявления (инстинкты, чувства, мысли).

Низший инстинктивный центр, будучи уравновешен сознанием, даст **здоровый смысл**; средний анимический центр (сентиментальность) даст в равновесии с сознанием **рассудок**; наконец, высший интеллектуальный центр, находясь в равновесии с сознанием, проявляет **разум**.

Эти три проявления разумности: *здоровый смысл*, *рассудок* и *разум* – являются результатом равновесия между чув-

ствительностью и сознанием. Равновесие их может по разным причинам нарушаться, следствием чего бывают весьма важные и интересные психологические явления.

Чтобы быть в состоянии дать себе отчет в этих явлениях, рассмотрим теперь, какие физиологические силы приходят в соприкосновение с каждым из рассмотренных психологических элементов.

Действие внешнего мира на дух и духа на мир совершается не непосредственно, точно так же, как кучер не сам непосредственно везет карету.

Органы чувств – открытые внешним впечатлениям – соответствуют материи (экипажу); дух – изображает кучера, связующая же их сила, вырабатываемая живым организмом, – нервная сила – аналогична лошади.

Таким образом, нервная сила оказывается звеном, связующим дух с материальным телом, как в воздействиях духа на материю, так и материи на дух.

Нервная сила

Рассмотрев вкратце психические функции различных частей человеческого существа, мы узнаем, насколько важную роль играют в них физиологические силы.

Как мы видели, нервная сила является необходимым орудием, посредством которого наш дух может активно влиять на организм, а следовательно, на внешний мир. Мы уже

видели, при каких условиях вырабатывается нервная сила живым организмом; теперь рассмотрим, как дух пользуется этой силой.

Кроме физического тела в состав человеческого существа входит нечто оживляющее и приводящее его в движение – это астральное тело, действующее почти исключительно по закону рефлексов, то есть органическая раздражимость является причиной почти всех движений импульсивного характера, не исключая и душевных.

Например, при поступлении пищи в желудок прикосновение ее к слизистой оболочке, устилающей внутренность желудка, вызывает нервный рефлекс, в силу которого соответственные железы начинают выделять желудочный сок. Подобным же образом действуют и импульсивные психические центры: как только какое-либо внешнее впечатление их достигает, они автоматически приходят в действие, перерабатывают впечатление в идею, которую и передают высшим центрам.

Рассмотрим же теперь, каким образом ощущение, воспринятое органом чувств, передается психическому центру.

Из органов чувств исходит в момент восприятия ощущение, как учат современные физиологи, – особого рода колебательное движение, которое передается нервному флюиду, а от него уже психическому центру. Под влиянием этого колебания психические центры приходят в действие, благодаря чему соответствующие идеи получают возможность про-

явиться.

В нашем примере колебание передается нервным флюидам с периферии организма к психическому центру, этот последний приходит в действие и заставляет тот же нервный флюид передать соответствующие колебания в обратном направлении (от психического центра к периферии) – соответствующим мускулам, чем определяется их сокращение.

Итак, один и тот же флюид (так как в организме не имеется другого нервного флюида) передает импульсы по обоим направлениям в зависимости от того, на котором конце нервного проводника импульс возникает.

Но не одно только внешнее впечатление может привести в действие импульсивный психический центр, то же самое осуществляется и влиянием воли.

Благодаря запасу нервного флюида, который всегда имеется в распоряжении духа, находящегося в бодрствующем состоянии, он может во всякое время сам воздействовать на соответствующий психический центр и остановить любое рефлективное движение.

Следовательно, импульсивное существо во всех своих трех проявлениях поставлено между физическим телом и духом, оно одинаково повинуетя импульсам, исходящим как от того, так и от другого, отдавая предпочтение сильнейшему. Вот почему человек, отвыкающий постепенно воздействовать волей на импульсивные центры, тем самым приучает их повиноваться исключительно внешним побуждениям

и скоро становится рабом своего физического тела, вместо того чтобы быть его господином.

Как было сказано ранее, нервная сила есть колеблющаяся среда, передающая всевозможные импульсы. Отметив это, рассмотрим механизм действия духа на тело.

В нормальном состоянии дух настолько владеет (через посредство нервной силы) импульсивными психическими центрами, что они не могут действовать противно его воле, но, как только в распоряжении духа не оказывается должного количества нервной силы, импульсивные центры выходят из повиновения и начинают преувеличенно реагировать на малейшее восприятие. *В этом случае причина переданного высшим центрам ощущения лежит в значительной степени внутри организма, и порожденная им идея не соответствует на этот раз внешней действительности. Таков механизм появления галлюцинации.*

Мы видим, что причина этого патологического явления заключается не в болезненном состоянии духа, который, будучи божественной природы, никогда не бывает болен, а в недостаточном количестве нервной силы, нужной духу для управления психикой, что заставляет нас взглянуть на явление галлюцинации с совсем новой точки зрения. Опасность галлюцинаций состоит в том, что они ведут человека к ложным суждениям. Вот почему нервное истощение считается опасной болезнью.

Все вышесказанное ничуть не мешает духу получать ощу-

щения, чувства и суждения от импульсивных центров, им самим приводимых в действие, и в этом случае дух, наверное, не ошибется в истинной причине получаемых ощущений.

В распоряжении духа обыкновенно находится количество нервной силы, не только достаточное для удержания в повиновении низших центров, но имеется еще и некоторый запас ее, которым он может воспользоваться для работы воображения.

Воображение – есть способность воли создавать идеи, посредством вибраций нервной силы, направленных в импульсивные центры, и группировать так или иначе эти идеи действием специальной способности сознательного духа. Воображение есть роскошь, быстро исчезающая при малейшем переутомлении, то есть как только нервный флюид не будет вырабатываться в избытке, нужном для образования запасов.

Мы дали лишь беглый очерк оккультной Психологии, на основательное изложение которой понадобилось бы много томов. Те из читателей, которые пожелают приобрести более обстоятельные сведения по данному предмету, найдут ценное указание в предисловии к труду Фабра д'Оливье «Социальное положение человека» (Fabre d'Olivet. «Etat social de l'homme») и в «Тимее» Платона.

Итак, ключ к пониманию явлений психической жизни, а в особенности ее расстройства, лежит не столько в исследовании строения организма, сколько в изучении нервного флюи-

ида и его проявлений, ибо лишь через посредство нервного флюида человеческий дух получает сведения от органов чувств и приводит в движение волю.

По существу, дух человеческий ограничивается одной способностью мыслить; способности же чувствовать и управлять организмом суть дополнительные свойства, обусловленные пребыванием духа в материальном мире (план Природы).

Опишем несколько явлений, которые покажут, что происходит, когда импульсивное существо начинает действовать помимо сознания.

Нормальный сон

В состоянии бодрствования дух человеческий имеет в своем распоряжении некоторое количество нервного флюида, и, смотря по тому, хорошо или худо пользуется этим запасом, он является разумным или бессмысленным человеком (инстинктивный центр), добродетельным или порочным (анимический центр), ученым или невеждой (интеллектуальный центр).

Всякое действие, носящее название умственной работы – принятие решения и т. п. – требует активного вмешательства воли лишь вначале.

Этот начальный толчок приводит в действие импульсивный и психический центры, продолжающие автоматически

раз начатую работу, причем на долю воли остается лишь общее руководство этими автоматами, что совершается путем медленного выделения нервного флюида.

Потраченный на производство такой работы запас нервного флюида истощается, и дух постепенно теряет власть над телом. В это время члены становятся неподвижными, человек теряет способность стоять, глаза закрываются, органы чувств перестают действовать – наступает нормальный сон.

Таким образом, нормальный сон является следствием постепенного уменьшения количества нервного флюида, чем нарушается связь духа с организмом, выражающаяся потерей чувствительности и ослаблением воли.

Во время сна астральное тело – план и строитель тела физического – возмещает все потери, произошедшие в сознательных центрах, и пополняет запасы нервной силы.

Когда эти запасы достигнут известного размера, восстанавливается сообщение духа с организмом, проявляющееся пробуждением спящего.

Этот процесс подробно описан Шарделем в его «Физиологической Психологии» (Chardel. «Psychologie phisiologique»).

Все сказанное относительно духа приложимо в полной мере и к импульсам психического существа, что позволяет нам сказать вообще: нормальный сон обуславливается недостатком нервного флюида в организме.

Мы увидим далее, что алкоголь и кофе могут отсрочить наступление нормального сна, хотя и с опасностью сильной

реакции впоследствии.

Опьянение

Дух и импульсивное существо взаимно уравнивают-ся у здорового человека в нормальном состоянии, вследствие чего возникает некоторое напряжение нервного флюида между обоими. Одним из следствий этого напряжения является та легкость, с которой импульсивное существо приходит в движение.

Кровь человека, чем-либо возбужденного, более динамизирована, чем обыкновенно. Все его органы действуют энергичнее, чем в нормальном состоянии, а в их числе и нервные сплетения, сохраняющие запасы нервной силы.

Поэтому вначале ум, видимо, проясняется, воображение энергично действует, получая в свое распоряжение громадное количество нервного флюида. Но эта первая фаза длится недолго; в самом непродолжительном времени нервное напряжение импульсивного существа превосходит нервное напряжение сознательного духа, и последний с ужасом замечает, что бешено работающее пассивное существо уходит из-под его власти: у него не хватает больше нервного флюида, и все его попытки справиться с импульсивным существом оказываются тщетными. Лошадь понесла, и, сколько бы кучер ни тянул вожжей, все его усилия напрасны. Животная часть человека победила сознательную; здравый смысл, рас-

судок, разум и все прочие функции духа, влияющие на инстинктивное существо, сперва помрачаются, а затем прекращаются. Человеческое существо теряет равновесие во всех его видах, до физического равновесия тела включительно, и, если человек в этом состоянии хочет идти, он шатается и каждую минуту может упасть.

Психическое равновесие организма оказывается нарушенным избытком нервной силы в импульсивных центрах, и в такую минуту навязчивая идея, обыкновенно неясная, одна руководит всеми его поступками.

Это вторая фаза опьянения, в течение которой выступают наружу все дурные инстинкты и страсти и нередко ведут человека к преступлению и гибели; ибо в это время рефлексy всемогущи, и импульсивное существо одно целиком завладевает организмом.

Наконец, бешеная работа импульсивного существа поглощает последние остатки нервной силы, с трудом удерживающей дух в теле, и оно падает, объятое мирным сном, а если дух был чересчур быстро и грубо оторван от органических центров, то и мертвым. Вот третья фаза опьянения.

В различных степенях опьянения можно было бы подметить значительное сходство с явлением сумасшествия, что мы подробно выясним впоследствии.

Гипнотизм и внушение

Мы видели, что каждый из трех импульсивных центров может приводиться в действие или нервными импульсами, идущими снаружи из органов чувств – от внешних ощущений, или же изнутри, из мозговых клеточек – от действия воли.

Различные процессы гипнотизации имеют целью нарушить равновесие между существом импульсивным и сознательным и отделить на время, путем воздействия на нервную силу, дух от тела.

Достигается это с помощью такого сильного возбуждения импульсивного существа, что оно берет верх над сознательным.

Для получения этого возбуждения пользуются, например, ярким светом или сильным звуком (вращающиеся зеркала Люиса³, фиксирование блестящих предметов, удары гонга), производящими резкий толчок в соответственном импульсном центре. Тут происходит явление, аналогичное опьянению, равновесие духа с телом мгновенно нарушается, и по-

³ Зеркала Люиса состоят из двух деревянных линеек, около 20 см длиной и 3 см шириной, окрашенных в черный матовый цвет; по обеим сторонам линеек, поставленных ребром на вертикальную ось, прикреплено несколько (от 10 до 15) кругленьких зеркалец, диаметром 20 мм. Линейки эти вращаются в разные стороны часовым механизмом, и свет сильной лампы, отражаемый зеркальцами, образует сложную систему светлых точек, мелькающих перед глазами. Их можно приобрести у Charles Chardin в Париже.

лучается особого рода сон.

Характер этого сна не зависит от того, послужил ли для получения его механический аппарат или внушение; к тому же устное внушение является лишь заменой сильного звука.

По наступлении гипнотического сна человек становится абсолютно пассивным, и его импульсивные центры готовы реагировать на каждое малейшее впечатление. Тогда гипнотизер заставляет его совершить определенное действие, и импульсивное существо загипнотизированного рефлексивно повинуетя так же, как повиновалось бы любому внешнему впечатлению или импульсу со стороны собственного духа. Таков механизм всякого внушенного действия, выполненного в гипнотическом сне.

Скажем теперь несколько слов о внушениях, осуществляемых по пробуждении (постгипнотические внушения).

Когда получивший внушение субъект просыпается, то сейчас же ощущает сознательное влечение исполнить внушенное действие, и тут-то ему представляется удобный случай выказать уровень своего развития.

Если это существо чисто импульсивное, привыкшее пассивно подчиняться всем инстинктивным влечениям (например, деревенская баба), оно пассивно выполняет внушение, хотя и недоумевая, но в то же время мотивируя вкривь и вкось свои поступки.

В случае же, если загипнотизированный человек с характером, привыкший противопоставлять свою волю инстинк-

тивным побуждениям, внушение будет исполнено лишь постольку, поскольку воля это допустит.

Возможно, впрочем, что в самый момент исполнения внушения субъект снова погрузится в гипнотический сон и тем лишит волю возможности противодействовать внушению.

Можно внушить загипнотизированному лицу совершить какое-нибудь действие не тотчас по пробуждении, а спустя известный срок, и, как показывает опыт, внушение в большинстве случаев исполняется.

Здесь мы впервые сталкиваемся с чудесным динамическим свойством идеи: делая внушение на срок, мы закладываем в импульсивный центр субъекта зерно некоего динамического существа, точный момент появления которого на свет мы определяем текстом внушения. Это динамическое существо будет в свое время действовать изнутри наружу, следовательно, оно не чувство, ибо существенной особенностью чувства является действие снаружи внутрь. Это идея, которую воля гипнотизера одаряет специальным динамизмом и в виде зародыша вкладывает в импульсивное существо субъекта, чтобы она в определенный день активно проявила заключенную в ней энергию, приведя в действие соответствующий центр. Это род одержимости.

Оккультисты и маги называют эти эфемерные динамические существа, создаваемые человеческой волей, – *элементарными существами*, или *элементами*⁴.

⁴ В настоящее время существа эти в отличие от стихийных духов называют

Далее мы увидим, что эти существа бывают разных родов. Чтобы закончить, остается упомянуть, что каждая из фаз гипнотического состояния соответствует проявлению определенных импульсивных центров, рассмотренных нами: так, в летаргии проявляется инстинктивный центр, в *каталепсии* — анемический и в *сомнамбулизме* — интеллектуальный.

Сумасшествие

Все явления, разобранные нами: сон, опьянение, гипноз, — суть, как мы видели, серии состояний, вытекающих из одной общей причины: нарушения равновесия между существом сознательным и импульсивным. Сейчас мы покажем, что и сумасшествие происходит от этой же причины.

Мы знаем, что всякому живому существу вредны быстрые переходы из одного состояния в другое, толчки психические и физические.

Нервная сила едина для всех нервных центров, и потому избыток ее может появиться в одном из них лишь при условии недостатка в других, а для того чтобы подобное переливание сил могло совершаться без опасности для организма, оно должно происходить постепенно.

Навязчивая идея пьяницы грозит опасностью ему и окружающим лишь во время опьянения и забывается по вытрезвлении, потому что интеллектуальный центр его постепенно,

а не вдруг, дошел до бешеного возбуждения, характеризующего опьянение.

Напротив того, если страшное видение, неожиданное известие, внезапная радость или страх мгновенно возбуждают в сильной степени импульсивное существо, то беспорядочный прилив нервной силы к одному из центров может обусловить полное отсутствие ее в остальном организме, следствием чего будет смерть или сумасшествие.

Сумасшествие есть постоянное опьянение. Импульсивное существо сумасшедшего окончательно взяло верх над сознательным, которое остается лишь слабо связанным с организмом и не оказывает больше никакого влияния на низшие психические центры, следствием чего является отсутствие уравнивающего начала, разрушение здравого смысла, рассудка и разума и окончательное торжество рефлексов над сознанием.

Род помешательства зависит от того, который из центров окажется сверх меры возбужденным. Если это будет интеллектуальный центр, то получится мания величия или навязчивая идея; в этом случае сумасшедший будет подобен субъекту, непрерывно находящемуся под влиянием внушения настолько сильного, что оно заглушает все прочие восприятия. Если это будет анимический центр, то помешательство будет экстатическим и повлечет за собой все обычные в данном случае осложнения. Если, наконец, это будет инстинктивный центр, то явятся ипохондрия и меланхолия.

Заметим, что описанное нами преобладание отдельных центров встречается в чистом виде весьма редко, обыкновенно же мы видим различные комбинации описанных явлений.

Таким образом, сумасшедшего можно считать если и не совсем, то наполовину мертвым. Сведенборг подтверждает это мнение и выводит из него туманное заключение по поводу вампиризма. Этот вопрос мы подробно рассмотрим впоследствии.

Повторим вкратце содержание вышеизложенного.

Платон учил, что человек состоит главным образом из головы, к которой боги, служители Бога, прибавили тело и члены для поддержания и передвижения ее. Подобным же образом будем и мы рассматривать настоящего человека.

Человек как разумная сущность чужд физическому миру, а потому ему необходимы посредники для сношения с материальной природой. Таким посредником является низший психический центр со своими тремя подразделениями, иначе называемый импульсивным человеком. Назначение его тройко:

- *он передает материальному телу приказания разума;*
- *он передает разуму впечатления внешнего мира, и*
- *он в некоторых случаях заменяет разум в руководстве организмом (привычные действия, рефлексy).*

Если бы органы человека состояли из железа, как органы наших машин, то рассмотренных двух начал было бы до-

статочно для управления телом. В действительности же дело обстоит иначе.

Материальная часть человека состоит из клеточек, группирующихся в органы; из органов составляются системы; совокупность систем представляет человека-машину, отвечающего трем главным целям.

I. Замена и исправление износившихся частей организма – этим занимаются белковые вещества, содержащиеся в крови.

II. Оживление органов, ибо недостаточно поддерживать организм в порядке, но надо еще снабжать его силой, за счет которой он мог бы двигаться и работать. Эту силу приносят красные кровяные шарики – носители кислорода и жизненных сил. (Итак, две первые потребности человеческой машины – содержание ее в порядке и снабжение энергией – удовлетворяются кровью.)

III. Управление действиями органов, так как для благосостояния человека необходимо, чтобы все его органы работали согласно и целесообразно. Это выполняет нервная сила, вырабатываемая мозжечком и конденсируемая нервными узлами.

С другой стороны, эта нервная сила соединяет дух с импульсивным существом, а через него и с организмом.

Таким образом, оставляя в стороне все промежуточные стадии, касающиеся собственно одной лишь человеческой машины, мы можем сказать, что конечная ее цель – выработ-

ка нервной силы, служащей связью сознательного разумного существа – человека, с его организмом при посредстве чувствительности и воли.

Глава III

Природа

Краткий очерк анатомии, физиологии и психологии Природы

Мы уже видели, что понятие «человек» включает в себе множество различных сущностей. Подобным же образом и «Природа» является совокупностью множества понятий, рассмотрением которых мы теперь займемся.

Например, когда я сижу под деревом на краю дороги, а в двух шагах от меня журчит ручеек, в траве суетятся насекомые и Солнце с высоты небес озаряет все своими горячими лучами, я могу выразить все это множество впечатлений в одном слове: «Природа». Камень, лежащий у меня под ногами, дерево, под которым я сижу, животные, которых я вижу, составляют проявления Природы в трех царствах: минеральном, растительном и животном.

Но, с другой стороны, земля, на которой все это стоит, вода, делающая ее плодородной, воздух, которым я дышу, равно как и теплота, свет, электричество, являющиеся различным проявлением солнечной энергии, – все это тоже Природа.

Наконец, когда наступит ночь и появятся звезды, планеты, их спутники и кометы, – все это тоже подходит под понятие «Природы».

Итак, «Природа», как ее описали, составляет совокупность всего того, что нас окружает, всего, что не мы, – люди, мир, «не я», как его определили некоторые философы. Но рассматривать Природу как совокупность предметов видимого мира и изучать ее с этой точки зрения значило бы видеть в человеке одну лишь внешность: принимать рясу за монаха.

Значит, Природа не есть внешний видимый мир, точно так же как настоящий человек не есть видимое нами тело, с которым мы его любим смешивать.

Рассмотрим подробнее этот вопрос.

Дорога, на краю которой я сижу, не существовала бы в настоящем своем виде, если бы воля человеческая не приняла в данном месте изменения девственной почвы. Даже больше, если бы дорога не поддерживалась постоянно в порядке, то есть если бы воля человеческая не прилагалась бы постоянно к этому делу, тогда Природа вступила бы мало-помалу в свои права и трава, деревья и насекомые скоро бы разрушили создание человеческих рук.

Человеческие сооружения поддерживаются лишь ценой постоянной борьбы с той силой, которая направляет развитие всего живущего вне нас.

Итак, «Природа», рассматриваемая с внешней своей сто-

роны, казалась нам совокупностью предметов видимого мира, между тем как, посмотрев на Природу с точки зрения эволюции всего сущего, мы усматриваем в ней роковую силу, управляющую жизнью и движением всех существ и светил, которыми мы только что любовались.

В человеке природой является органическая (механическая) часть его существа, и мы знаем, что один и тот же принцип (жизнь) в двух своих проявлениях заведует двумя главными органическими функциями: питанием – с одной стороны, и движением – с другой. Эта сила действует в человеке независимо от его воли, и философы называли ее «бессознательным», маги же – «астральным телом», почему – это мы скоро увидим.

В человеке имеются клеточки самой разнообразной формы и самого разнообразного значения, а между тем одна и та же жизненная сила, приносимая кровью, оживляет их все и, будучи трансформирована в нервную силу, управляет их движением.

Медик прекрасно знает, что самое верное средство повлиять на известную группу клеточек, где бы она ни находилась, состоит в том, чтобы изменить должным образом состав крови.

Единственное, о чем при этом надо позаботиться, – чтобы действие не захватило ничего лишнего, а ограничилось бы известной областью.

Подобным же образом и в Природе: все живые существа,

какова бы ни была их форма, являются скоплением клеток, аналогичным формам человеческого тела; они все оживлены той же сущностью, которая циркулирует во всех точках человеческого организма.

Если вы попросите вашего доктора показать вам жизненную силу, ему нелегко будет удовлетворить ваше желание. Во всяком случае, он может показать вам кровь, объяснив при этом, что она – носитель этой силы, так что, если воспрепятствовать крови циркулировать в каком-либо органе, – этот орган умрет.

Он вам скажет, что, рассматривая проявление жизни в организме, вы можете познать жизненную силу, но что совершенно невозможно ее увидеть, точно так же как нельзя видеть силу упругости, приводящую в движение механизм ваших часов.

Заметим, что функция кровяного шарика по отношению к органической клеточке совершенно подобна функции воздуха по отношению к целому человеку.

Действительно, кровяной шарик приносит клеточке то, чем она дышит, и это местное дыхание поддерживает жизнь всех отдельных клеточек; точно так же наша планета доставляет воздух, нужный для дыхания каждого отдельного человека, и это дыхание отдельных людей поддерживает жизнь всего человечества. Таким образом, воздух для Земли является тем же, чем кровь для человека, разница лишь в том, что клеточки прикреплены неподвижно в его организме, и

поток крови омывает их; между тем как люди сами движутся в атмосфере, в которую они погружены. Все сказанное про человека одинаково применимо ко всему живущему, так как птица, насекомое, растение и пр. точно так же нуждаются в воздухе.

Итак, воздух является материальным носителем земной жизни, и подобно тому, как, изучая роль крови в организме, мы знакомимся с заключенной в ней жизненной силой, точно так же, изучая роль воздуха в Природе, мы знакомимся с заключенной в нем сущностью земной жизни.

Остается разъяснить еще следующее: в человеческом организме кровь непрерывно черпает новые запасы жизненной силы из воздуха, которым мы дышим, но, как мы видели, воздух по отношению к земле то же, что кровь в отношении человека, тогда как солнечный свет по отношению к земле соответствует воздуху, которым дышит человек.

Клеточка	}	в организме человека		Человек	}	в организме Земли
Кровь				Воздух		
Воздух				Солнечный свет		

Клеточка омывается кровью; воздух омывает человека, и,

чтобы ответить на ваш вопрос, мы должны выяснить, чем омывается атмосфера?

Земля вместе со своей атмосферой погружена наравне с другими планетами в океан солнечных лучей, представляющий единственный источник энергии на Земле. Таким образом, солнечные лучи являются носителями планетной жизни, подобно тому, как кровь является носителем жизненной силы человека. Значит, сравнивая свойства рассмотренных агентов со свойствами крови, мы можем сказать, что оживляющее начало человека – это кровь; кровь земной жизни – это воздух, и, наконец, кровь планетной жизни – это солнечные лучи, являющиеся первоисточником и носителем всякой жизни.

Свойства атмосферы каждой планеты есть результат ее специфического действия на солнечный свет, точно так же как результатом специфического действия каждого существа на окружающую атмосферу является его жизнь.

Магия рассматривает Землю как живой организм. Для разъяснения этого положения рассмотрим организм Земли параллельно с организмом человека, аналогичным ему, как и все живущее. Даже больше того, для нашего сравнения выберем из человеческого организма одну из трех его главных частей (голова, грудь, живот); это мы можем сделать потому, что они различаются лишь своими функциями и строго аналогичны по существу своего строения и управляющих ими общих законов. Возьмем для примера грудь.

Грудь состоит из массы клеточек разнообразнейших форм и назначений, подобно живым существам, населяющим землю. Кровь, заключающая в себе все нужное для поддержания их жизни, омывает все эти клеточки; движением этих клеточек, равно как и их питанием, заведует нервный флюид. Флюид этот является, как мы это знаем, орудием, которым пользуется «бессознательное» при посредстве нервных клеточек для воздействия на организм.

В груди есть два источника нервного флюида:

- 1) сплетения симпатического нерва, содержащие в запасе известное его количество;
- 2) передние части спинного мозга, непрерывно доставляющие новые его количества.

В конце концов, принимая, что разумное – хотя и не создаваемое нами – начало руководит обменом веществ и движениями в груди, мы можем определить его местопребывание в упомянутом нами ранее утолщении спинного мозга и сплетениях симпатического нерва.

Итак, мы видим, что грудь имеет свой специальный центр действия нервной силы, служащей посредником между нею и главным (головным) центром.

Подобным же образом и Земля обладает таким же вспомогательным центром – Луной, ее спутником. Сейчас мы выясним магические соотношения, существующие между планетой и ее спутником.

Как мы видели, живые существа, населяющие Землю, со-

ответствуют клеточкам человеческого организма, ее атмосфера – крови человека, а излучения светил, окружающих Землю, – нервному току человека.

Первое место среди этих излучений занимают солнечные – динамические эманации центрального светила, строго соответствующие эманациям центрально-мозговой системы человека.

С наступлением же ночи, когда действие солнечных лучей ослабляется, проявляются во всей силе отражения солнечные – лунные излучения. Луна по отношению к земле является органом строго аналогичным утолщению спинного мозга и нервным сплетениям (рефлективным центрам) по отношению к груди.

Спутник является по отношению к планете конденсирующим органом, назначение которого – временно заменять центральное светило; поэтому чем дальше планета от Солнца, тем больше у нее спутников.

Итак, световой флюид, получаемый Землей, аналогичен нервному флюиду человека и имеет аналогичное ему назначение: он управляет ходом земных организмов и поддержанием их в порядке.

Таким образом, жизнь на Земле, как и все схожие явления, тесно связана с влиянием светил (*influxurn astralis*), или астральным влиянием, как его называют маги. И подобно тому, как морские приливы ясно показывают нам чисто физическое проявление астрального влияния, более глубокое

изучение Природы скоро покажет нам и другие его проявления, и притом не только физические, но также физиологические и психологические.

Положение Земли относительно Солнца и Луны – относительно Земли изменяется с каждой минутой, а соответственно этому изменяется и астральное влияние. Отсюда ясно, что точное знание взаимных положений планет во всякую минуту совершенно необходимо магу, пользующемуся астральным влиянием как главным орудием своих операций. Мы рассмотрели лишь одну часть человеческого тела (грудь) параллельно с одной из планет – Землей – в их физиологических функциях и в их отношениях к главным центрам – мозгу и Солнцу.

Но кроме груди в организме человека есть и другие части, тесно связанные с ней, равно как и между собой, под общим управлением головы.

Подобным же образом и в Космосе кроме Земли имеются и другие планеты, не только испытывающие на себе влияние Солнца, но и воздействующие известным образом друг на друга. Вот почему при изучении астрального влияния надо обращать большое внимание на влияние каждой отдельной планеты.

Основываясь на этом наблюдении, древние дали особые имена каждому обороту земного шара (суткам) в течение лунной четверти (недели) и посвятили всякой из них одну из семи планет древней Астрологии, откуда у западных на-

родов произошли названия дней недели⁵.

Рассмотрим теперь понятия, подразумеваемые древними под именами «стихий», «семи планет» и значение числа семь вообще.

В древности обращали внимание на основные принципы и очень мало заботились о применении их в материальном мире. Так, например, словами: земля, вода, воздух, огонь — они обозначали принципы. Наши современники, напротив того, понимают под этими словами вещество, в силу чего произведения древности им совершенно непонятны; они подразделяют современную физику на изучение твердых тел, жидкостей, газов и сил, и это подразделение строго отвечает древнему подразделению природы на землю (твердые тела), воду (жидкости), воздух (газы) и огонь (силы)⁶.

Происхождение подразделения «семи планет» следующее: Земля делает семь оборотов в течение лунной четверти, с каждым оборотом она становится в определенное соотношение с планетами, обуславливающее специальное распределение астральных сил, обозначаемое термином «влияние», по аналогии с электрическим явлением индукции.

Итак, существуют семь главных типов астральных влия-

⁵ Понедельник — день Луны, вторник — день Марса, среда — день Меркурия, четверг — день Юпитера, пятница — день Венеры, суббота — день Сатурна, воскресенье — день Солнца. В русских названиях дней этого соотношения не имеется.

⁶ Индусский эзотеризм прибавляет к ним еще пятую стихию «Эфир», существование которого хотя и допускается эмпирической наукой, но не изучается за неимением средств.

ний, изменяющихся в зависимости от положения Солнца и Луны, оказывающих на Землю наибольшее влияние, первое – по своей громадной массе, а второе – по близкому положению.

Можно вычислить планетное влияние для каждого момента, и это вычисление составляет предмет Астрологии.

Древние дали название «семи планет» семи главным типам астральных влияний; они разделили небо на семь концентрических сфер и считали каждую из них источником определенного влияния независимо от того, находится ли в ней одна планета или несколько.

Мы предполагаем, что читатель достаточно знаком с Оккультизмом⁷

⁷ На русском языке имеются следующие соч. Папюса: Первоначальные сведения по Оккультизму. СПб., 1904; Философия Оккультизма, или Оккультизм и Спиритуализм. СПб., 1908; Каббала. СПб., 1910, и др.

Конец ознакомительного фрагмента.

Текст предоставлен ООО «ЛитРес».

Прочитайте эту книгу целиком, [купив полную легальную версию](#) на ЛитРес.

Безопасно оплатить книгу можно банковской картой Visa, MasterCard, Maestro, со счета мобильного телефона, с платежного терминала, в салоне МТС или Связной, через PayPal, WebMoney, Яндекс.Деньги, QIWI Кошелек, бонусными картами или другим удобным Вам способом.