

ОБРАЗОВАТЕЛЬНАЯ СИСТЕМА "АКСИОМА"



● ● ● ● АЛЕКСАНДР КУВВАТОВ ● ● ● ●

ИСКУССТВО ЦВЕТА ТОМ 2

ЕДИНСТВЕННАЯ В СВОЕМ РОДЕ СЕРИЯ УЧЕБНИКОВ ПО ПАРИКМАХЕРСКОМУ ИСКУССТВУ
ИННОВАЦИОННЫЕ ТЕХНОЛОГИИ ОКРАШИВАНИЯ, РАСТЯЖЕК ЦВЕТА
КЛАССИЧЕСКИЕ И СОВРЕМЕННЫЕ МЕТОДЫ ЦВЕТОВЕДЕНИЯ И ОКРАШИВАНИЯ

Александр Сергеевич Кувватов

Искусство цвета. Том 2

http://www.litres.ru/pages/biblio_book/?art=68518775

SelfPub; 2022

Аннотация

Книга предназначена для парикмахеров и преподавателей парикмахерского искусства. Книга посвящена одной из древнейших процедур – растяжка цвета. Вы узнаете о всех видах растяжек цвета и обучитесь правильно их выполнять. Все материалы книги основаны на исследованиях и разработках российской образовательной системы АКЦИОМА. Издавалась бумажно с 2010 по 2019 год. На данный момент доступна только в электронном виде. Все современные техники переведены в формат онлайн обучения.

Содержание

| | |
|---|----|
| 1. Открытые техники мелирования | 9 |
| 1.1. Схемы разделения | 11 |
| 2. Инструмент | 15 |
| 2.1. Средства для нанесения красителя | 15 |
| 2.1.1. Кисти для окрашивания | 15 |
| 2.1.2. Планшет-лопатка | 26 |
| 2.1.3. Эффект-лопатка | 28 |
| 2.2. Расходные материалы | 31 |
| 2.2.1. Ватные жгуты | 31 |
| 2.2.2. Фольга | 32 |
| 2.2.3. Полиэтиленовая пленка-стрейч | 33 |
| 2.2.4. Перчатки для окрашивания | 35 |
| 2.2.5. Шапочка для мелирования | 36 |
| 2.3. Инструмент для смешивания красителя | 39 |
| 2.3.1. Миска для окрашивания | 39 |
| 2.4. Вспомогательные технические средства | 40 |
| 2.4.1. Нарыватель фольги | 40 |
| 2.4.2. Обрезчик пленки-стрейч | 41 |
| 2.4.3. Весы | 42 |
| 2.4.4. Мерный стаканчик | 43 |
| 2.4.5. Таймер | 44 |
| 2.4.6. Выжиматель | 45 |
| 2.4.7. Венчик | 46 |

| | |
|--|----|
| 3. Проборы | 47 |
| 3.1. Способ отделения | 47 |
| 3.2. Тип распределения | 51 |
| 4. Вспомогательные обработки | 56 |
| 4.1. Цветовая баня (Color Bath) | 56 |
| 4.1.1. Классическая цветовая баня | 57 |
| 4.1.2. Корректирующая цветовая баня | 59 |
| 4.1.3. Осветляющая цветовая баня | 62 |
| 4.1.4. Пигментирующая цветовая баня | 63 |
| 4.2. Нейтрализация фона осветления (Color Express) | 67 |
| 4.3. Обесцвечивающая баня (Bleach Bath) | 72 |
| 5. Мелирование на шапочку | 74 |
| 5.1. Техника «Петля» | 80 |
| 6. Эффект выгоревших волос (Sun Lights) | 82 |
| Конец ознакомительного фрагмента. | 84 |

Александр Кувватов

Искусство цвета. Том 2

A portrait of Alexander Kudryatov, a man with short brown hair and light blue eyes, wearing a dark blue suit jacket over a light pink shirt. He is looking directly at the camera with a slight smile. The background is a blurred window with a grid pattern.

АЛЕКСАНДР КУДРЯТОВ

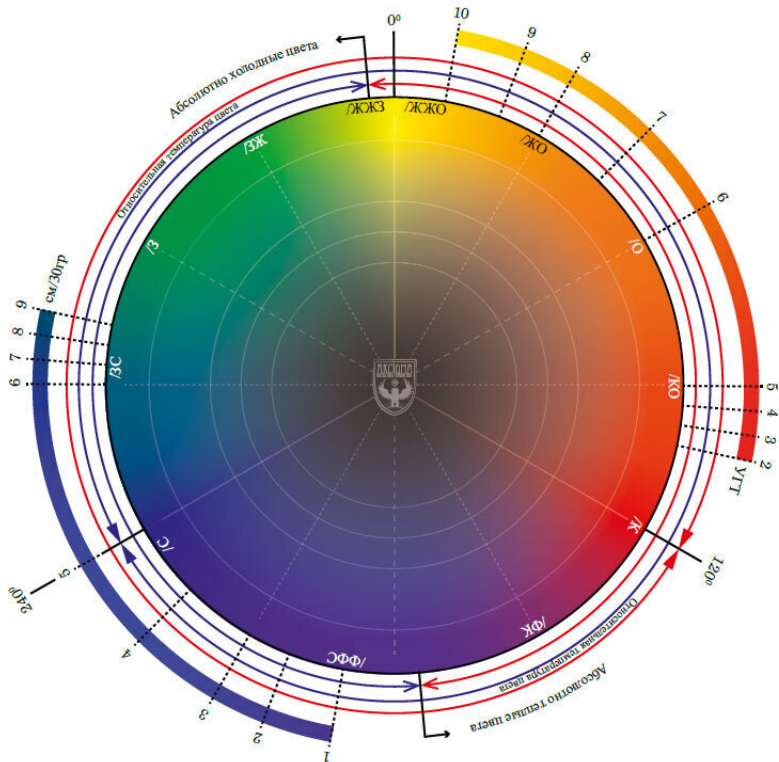
Пилот межмуниципального кластера

Генеральный директор ООО «Хит Каль Продакшн Центр»

Автор и разработчик межмуниципальной организационной системы АКЦИОНА

Автор и редактор видео-журнала НАПР SET

Пример межмуниципальных компаний



| Темный | Светлый | /Н | /О | /Н | /натуральный (степень насыщенности) |
|--------------|------------|------|-----|-----|---|
| | | /Л | /1 | /А | /испелый |
| | | /З | /2 | /М | /зеленый |
| Глубокий | Яркий | /ЗС | /28 | /МВ | /сине-зеленый |
| | | /ЗЖ | /23 | /МГ | /зелено-желтый |
| | | /ЖКЗ | /32 | /ГМ | /лимонный |
| Приглушенный | Насыщенный | /ЖКО | /3 | /Г | /золотой |
| | | /КО | /34 | /ГО | /золотисто-медный |
| | | /О | /4 | /О | /медный |
| | | /КО | /54 | /РО | /красно-медный |
| Холодный | Теплый | /К | /5 | /Р | /красный |
| | | /ФК | /65 | /РВ | /красно-фиолетовый |
| | | /ФФС | /6 | /В | /фиолетовый |
| | | /ЛШ | /7 | /Вr | /коричневый |
| | | /С | /8 | В | /синий |

1. Открытые техники мелирования

Существует огромное количество открытых техник мелирования. Свое название они получили в результате особенностей выполнения в первоначальном своем варианте применения. То есть выполнялись они все без использования усилителей тепла и прокладывания между прядей защиты. Со временем для усиления осветления мы стали использовать фольгу, термобумагу и полиэтиленовую стрейч-пленку, а также ватные жгуты для прокладки корней и точек перехода цвета. На данный момент среди всех техник окрашивания можно выделить классические виды окрашиваний, а также подвиды существующих.

В данной книге мы рассмотрим техники, которые признаны во всем мире и активно применяются в салонной практике не первое десятилетие, хотя будут рассмотрены и более молодые, но не уступающие по своему качеству, классическим:

1. Мелирование на шапочку;
2. Sun Lights (Солнечные блики);
3. Comb (Расческа);
4. Меланжевое мелирование;
5. Shatush (Шатуш);
6. Ombre (Растяжка цвета);

7. Balayage (Балаяж, в переводе выметание);
8. Flame Balayage (Язык пламени, Галка);
9. Splash Lights (Двусторонняя растяжка);
10. Degrade (Деграде);
11. Air Touch (Прикосновение воздухом);
12. Sun Rays (Солнечные лучи)
13. Калифорнийское (венецианское) мелирование;
14. Иней;
15. Жгуты.
16. Overflow (Перетекание);
17. Dim-Out (Обратная растяжка цвета);
18. Conversion (Конвершэн);
19. Dip-Dye (Дип-дай);
20. Baby Lights (Бебилайтс);
21. Combo (Комбинированная).

1.1. Схемы разделения

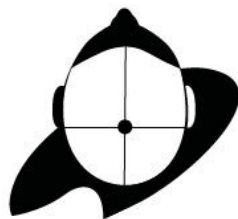
Схемы можно формировать различные, ориентируясь на стрижку или на особенности роста волос. Мы будем рекомендовать использовать минимальный набор схем, поскольку это упростит вашу работу и значительно ускорит ее. В классическом варианте вам достаточно использовать 3 схемы, чтобы формировать бесконечное множество цветовых сочетаний. Система АКЦИОМА предлагает использовать в работе четыре основные схемы разделения:

1. Луковица;
2. Подкова;
3. Диагонали.

«ЛУКОВИЦА»

Данная схема разделения дает возможность быстрее всего нанести краситель на все волосы. Но в то же время она обладает огромным минусом, если у вас не отработана техника и вы допускаете много ошибок, то все они будут снаружи после окончания работы. Чтобы снизить их читаемость рекомендую использовать диагональные проборы.

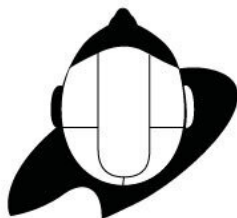
Точка естественного распада волос



«ПОДКОВА»

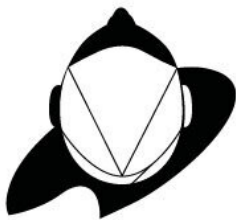
Данная схема формирует подковообразную зону в теменной зоне. При этом ширина ее будет варьироваться в зависимости от выбранной техники растяжки цвета. Так, например, при работе с Калифорнийским мелированием зона будет начинаться в точках перепада объема; при работе с Flame Balayage ширина зоны должна составлять около 7 сантимет-

ров, при работе с Shatush и Air Touch ширина зоны составляет около 10 см.



«ДИАГОНАЛИ»

Схема идеально подходит для обучения растяжкам цвета, поскольку хорошо скрывает все недочеты нанесения перевода любую растяжку в Balayage.



2. Инструмент

2.1. Средства для нанесения красителя

2.1.1. Кисти для окрашивания

Классическая кисть – самый необходимый инструмент для окрашивания. Практически ни одна техника окрашивания не может быть выполнена без нее.

Классические кисти для окрашивания волос можно условно разделить на два вида: кисть с расческой и без нее. Для работы можно применять и тот и другой вид, в зависимости от ваших предпочтений.

Кисть с расческой удобна тем, что вам не надо в руке держать еще и расческу вместе с кистью. То есть облегчает работу. Тем более во многих случаях при окрашивании расчесывать волосы все же придется, в отличие от устоявшегося мнения у части компаний, что расческа повреждает волосы.



Еще одной особенностью кистей является ширина рабочей площади кисти и ее жесткость. В среднем, самая ходовая ширина рабочей плоскости классической кисти – от 3 до 5 сантиметров.



Более узкие кисти, примерно 1,5–2 сантиметра, предназначены для нюансирования, и подходят только как дополнительный инструмент при работе с растяжками цвета и окрашивании небольших прядей. Кисти с рабочей площадью не более 1 сантиметра предназначены для создания рисунков на волосах. Кисти для нюансирования и для создания рисунков лучше всего выбирать со скошенным углом ворса. Жесткость кистей обусловлена материалом, из которого их производят. Жесткие кисти можно применять для окрашивания длинных волос, поскольку они кроме нанесения красителя, еще и прочесывают волос, но их ни в коем случае

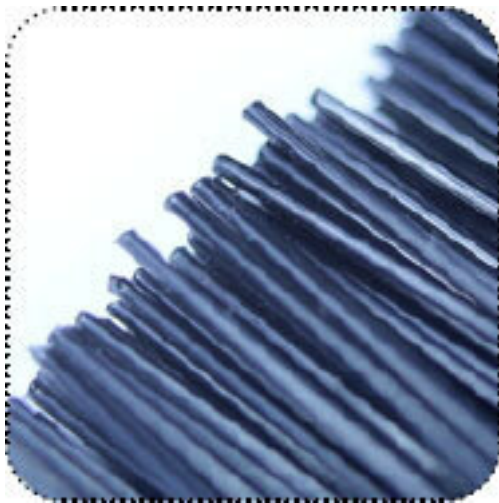
нельзя использовать для работы при соприкосновении с кожей головы. За счет высокой жесткости они вызывают дискомфорт у клиента, при повышенной чувствительности кожи могут вызывать боль, а также нарушают естественный защитный барьер кожи, что может привести к ускорению аллергической реакции. Излишне мягкие кисти имеют обратный эффект – они не вызывают дискомфорта или болевых ощущений, но не способны при наложении красителя обеспечить правильное проникновение красителя в прядь. Поэтому полностью бесполезны в работе профессионала. Естественно мы будем говорить о средней жесткости кисти, которую вы можете проверить нажимом ворса на запястье руки. Поставьте кисть под углом 90 градусов по отношению к касательной руки и нажмите на нее. Если есть ярко выраженные неприятные ощущения, то можно уверенно сказать, что кисть жесткая. Если кисть с легкостью прогибается, не вызывая сопротивления, то данная кисть излишне мягкая. Средней жесткости кисть не вызывает дискомфорт при давлении, должна быть ощутимая упругость.





Средняя жесткость / Мягкая / Жесткая

Также при выборе кистей внимательно осматривайте качество ворса. Очень часто на жестких кистях место среза ворса имеет пропайку, которая цепляется за волос и не дает качественно наносить краситель.



Рассматривая кисти, которые предлагаются компаниями в продаже могу уверенно порекомендовать кисти компании Londa и Wella. Но именно кисти с расческой. Данные кисти имеют самый оптимальный размер рабочей плоскости и нужную упругость. А самое главное долговременный срок службы при активной практике.

Кисть позволяет аккуратно наносить краситель на отросшие сантиметровые корни, не попадая на ранее окрашенные. А это очень важно при работе со светлыми оттенками, супер осветляющими и обесцвечивающими препаратами.



Кисти, которые выпускает компания Шварцкопф (а также их китайские аналоги) – хорошо подходят при окрашивании длины волос и в работе с алканоламиновыми красителями. Но для аккуратного нанесения красителя на корни волос данные кисти будут уступать по качеству кистям компании Wella (Londa).



Технологии производства инструмента идут вперед и на данный момент на рынке появились новые кисти, которые не имеют ворса. Вместо них рабочее полотно сделано из особой смеси латекса, резины и силикона. Как заявляют компании производители — очень тонкий кончик кисточек позволяет с максимальной точностью наносить краситель к самым корням, исключая попадание краски на кожу головы. Расход красителя снижается в полтора-два раза.

Если отходить от рекламных слоганов компаний производителей, то при работе с данными кистями вы столкнетесь с одной главной проблемой, они не дают качественно прокрасить длину волос при работе с кремовыми окислительными красителями. Поэтому в работу рекомендую использовать их для окрашивания корней, а на работу с длиной брать кисти с ворсом. Данные кисти позволяют аккуратно наносить краситель даже на 5 мм отросшие корни, поэтому иметь их в арсенале все же советуем. При работе с растяжками цвета лично мой опыт не выявил положительных качеств у данных кистей, поэтому мы их используем только для корней.

При нанесении красителя важно соблюдение угла наклона 45^0 градусов по отношению к окрашиваемой плоскости. При данном угле наклона, кисть максимально качественно прокрашивает прядь, то есть распространение и проникновение красителя происходит с наибольшей интенсивностью. При работе с растяжками цвета угол наклона кисти может быть различным. При классической работе и при окрашива-

нии концов волос угол наклона соответствует классическому – 45^0 . Когда вы создаете четкие полосы, например, при формировании цвета методом Balayage, или убираете излишки красителя кисть будет приближаться к углу 90^0 по отношению к плоскости пряди. А вот в случае когда вы задаете мягкую растяжку без сильного проникновения красителя в прядь волос угол наклона кисти будет стремиться к 0^0 .



При работе с кистью во время «растяжек цвета», необходимо следить за расположением кисти. Кисть вдоль рабочего полотна должна быть строго параллельна линии движения волос. При наклоне кисти вперед или назад вы можете по-

лучить неравномерное проникновение красителя в прядь, а значит в конечном результате будут ярко выраженные пятна (леопардовый эффект).



При работе с «растяжками цвета» удобно использовать поролоновые кисти, которые в работе очень похожи на работу со спонжем, но более мобильны и дают большие возможности при формировании растяжки цвета. За счет особенностей строения кончика хорошо позволяют формировать мягкую растяжку. Главной отличительной характеристикой данных кистей при растяжках цвета будет скорость и качество выполнения. То есть они позволяют сделать растяжку цвета

без серьезных ошибок даже начинающему мастеру. Многие стилисты используют для растяжек цвета малярные кисти, он действительно тоже хорошо помогает в работе, но все же я больше буду рекомендовать использование именно поролоновых кистей.



2.1.2. Планшет-лопатка



Планшет-лопатка – незаменимый инструмент при создании «растяжек цвета», различных техник мелирования, при нанесении пилинга цвета и первичного способа нанесения обесцвечивающих препаратов, а также при коррекции горизонтальных полос предыдущих окрашиваний. Планшет-лопатки достаточно сложно купить по каким-то не понятным причинам у нас в магазинах, их можно заменить на доски для пластилина, которые идеально выполняют функцию планшет-лопатки в работе.



2.1.3. Эффект-лопатка



Эффект-лопатка, как и планшет-лопатка активно применяется при создании техник «открытого» мелирования. В отличие от планшет-лопатки у данного инструмента более ограничены возможности в применении из-за присутствии на полотне расчески, которая не будет давать возможность выполнить «Растяжку цвета», но идеальна при технике открытого мелирования «Меланжевое мелирование».





2.2. Расходные материалы

Расходные материалы при окрашивании – это материалы, которые вы не сможете повторно использовать в своей работе, поскольку предназначены для одноразового использования. Хотя на данный момент в данном виде инструментов для колориста появились и многоразовые приспособления. Например, термобумага, которая является неким заменителем фольги, но которая так и не прижилась в работе основной массы колористов мира в виду ее ограниченных возможностей в работе.

2.2.1. Ватные жгуты



Ватные жгуты – необходимый расходный материал при первичном окрашивании, обесцвечивании, смывках цвета, а также при различных техниках «Растяжек цвета» и мелирования. Ватные жгуты для колористов производят из технической ваты, что позволяет минимизировать излишнюю впитываемость красителя в нее.

2.2.2. Фольга



Фольга также незаменимый спутник в работе колориста.

Выпускается в различных расфасовках – от 25 метров и более. Некоторые фирмы выпускают фольгу с цветной блестящей стороной. Что дает удобство и уверенность при работе с несколькими тонами в колорировании.

При работе с фольгой необходимо соблюдать некоторые правила. Для нанесения красителя желательно использовать матовую часть фольги (блестящая сторона создает более сильное термическое усиление реакции). При создании растяжек цвета фольга применяется чаще всего только как ограничитель зон и усилитель силы осветления. Полного заворачивания в фольгу при растяжках цвета лучше всего избегать.

2.2.3. Полиэтиленовая пленка-стрейч



Полиэтиленовая пленка лучше всего подходит для прокладывания между прядями. Она дает хорошее увеличение температуры и не прижимает краситель к волосам, что часто происходит при работе с фольгой и термобумагой.



2.2.4. Перчатки для окрашивания



Перчатки – один из самых необходимых парикмахеру аксессуаров. Конечно, при работе сложными техниками колорирования мастерам приходится зачастую от них отказываться даже во вред коже своих рук, но ради высокого результата и счастливой улыбки клиента, чем не пожертвуешь!

В основном в продаже бывает три вида перчаток – целлофановые, латексные и виниловые. Конечно, все колористы, как любители комфорта и качественной работы, тяготеют к последним.

К огромному выбору перчаток можно добавить так же

еще новое поколение многоразовых перчаток, например, Matador, которые позволяют работать несколько месяцев с одной только парой перчаток, не доставляя дискомфорта рукам и волосам клиента. Эти факторы связаны со специальной запатентованной прокладкой внутри перчаток и рифленным покрытием снаружи. Так же необходимо отметить их плюс в размерной сетке. Представлены они не в буквенном обозначении (S, M, L, X и XL), а в числовом измерении (6, 6,5, 7 и 7,5), полностью соответствующим размерам ваших рук.

2.2.5. Шапочка для мелирования

Классическим приспособлением для мелирования является шапочка, но ее применение на данный момент стало практически минимальным. Данный фактор связан с ее сложностью в коррекции отросшего мелирования, а также в том, что она применяется только с короткими и средней длиной волосами.



Для правильного использования шапочки необходимо пользоваться специальными крючками, которые в огромном количестве продаются в парикмахерских магазинах, а также в магазинах рукоделия.



2.3. Инструмент для смешивания красителя

2.3.1. Миска для окрашивания



Этот аксессуар, также является неотъемлемой частью набора колориста. Имеют различную форму и цвет. Основное условие при выборе миски – ее практичность и удобство. В мисках со сферическим дном легче смешивать краситель, он экономичнее расходуется, да и отмывается эта миска проще. Необходимо обратить внимание на устойчивость предмета. Рекомендую миски, оснащенные прорезиненным основанием, что позволяет им не скользить по поверхности.

2.4. Вспомогательные технические средства

2.4.1. Нарыватель фольги

Данное приспособление вы можете найти в парикмахерских магазинах – различной величины и внешнего вида. Некоторые из них монтируются в стену, многие – встраиваются в лабораторию, существуют с адаптивным креплением к тележке. Наиболее распространенным является настольный, переносной вариант нарывателя.

При помощи данного приспособления вы быстро и безупречно подготовите фольгу. Некоторые образцы нарывают фольгу с готовым подгибом под хвостик, что минимизирует затраченное время на подготовку окрашиванию.



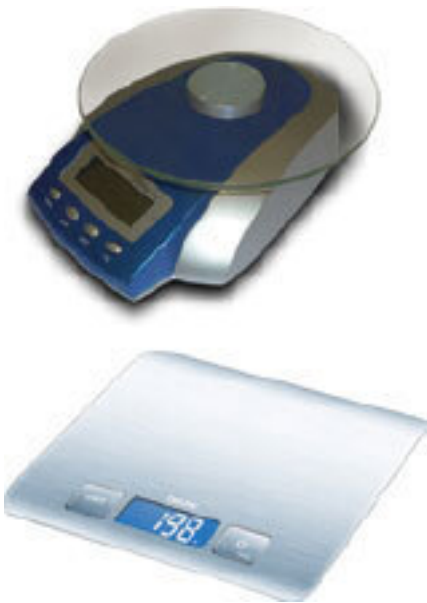
2.4.2. Обрезчик пленки-стрейч

Данное приспособление имеет наименование холодный-стол. Нужен для нарывания стрейч-пленки, которая не имеет перфорацию. Наличие этого стола автоматически удешевляет процесс окрашивания поскольку вам нет необходимости покупать дорогую профессиональную перфорированную пленку и вы можете покупать самую дешевую стрейч-пленку в хозяйственном магазине.



2.4.3. Весы

Весы – необходимое оборудование в багаже колориста. Используйте весы, которые отображают не только граммы, но миллилитры. Советую обратить внимание на бытовые весы в магазинах бытовой техники (различный дизайн, множество функций и стабильность работы). Использовать классические парикмахерские весы я не рекомендую в виду их высокой цены и не стабильной работы.



2.4.4. Мерный стаканчик

Мерный стаканчик применяется для определения количества жидких и полу жидких составов в случае отсутствия весов. При измерении учитывайте тот факт, что мерный стаканчик не даст вам 100 % попадание и его погрешность в среднем составит 2 %-6%.



2.4.5. Таймер

Небольшой прибор выпускается в механическом и электронном виде. Является незаменимым помощником, особенно для забывчивого и немного ленивого мастера. Устанавливайте нужное время, по истечении которого раздается сигнал.



2.4.6. Выжиматель

Выжиматель – позволяет без лишних усилий и затрат времени практически все выжать из тюбика. Существуют пластиковые (быстро выходят из строя) и металлические (долговечные в применении).



2.4.7. Венчик

Венчик для смешивания красителя. Наверное, одно из самых удобных приспособлений, выпускаемых на данный момент для смешивания красителя. В продаже можно встретить ручной и электронный вариант. Позволяет приготовить безупречную смесь, даже при смешивании микстонов с красителем.



3. Проборы

3.1. Способ отделения

Пробор – это линия разделения волос на зоны или пряди. В зависимости от разделения можно кардинально изменить технику окрашивания. Прямые проборы дают возможность четкой линейности цветовых переходов. Зигзагообразные смягчают переход между зон, создавая эффект перелива. Существует три вида выделения пробора:

1. Прямое отделение – предназначено для создания четкого перехода между цветами;



2. Овальное отделение (подкова) – применяется для создания цветового перехода от четкой линии к мягкому переливу;



3. Зигзагообразное отделение – предназначено для создания мягкого перехода цветов. Плавность переливов зависит от выбранного вами зигзага. На его качество будет влиять амплитуда, частота и ширина шага зигзага. При выделении прядей рекомендую использовать мелкий амплитудный зигзаг. Для блоков лучше подойдет крупное выделение зигзагов. Необходимо отметить: при использовании зигзагообразных проборов на кудрявых волосах, углы зигзага предпочтительно слегка закруглять.



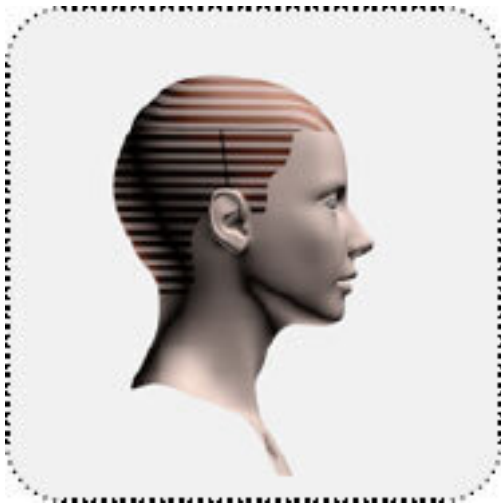
3.2. Тип распределения

В зависимости от типа распределения проборов можно создать более четкие или более мягкие цветовые переходы, а также подчеркнуть стрижку, используя направление распределения проборов в стрижке.

При открытых техниках мелирования мы можем говорить об ограниченном количестве проборов, так, например, использование вертикальных и радиальных проборов будет бессмысленно, как и классических разворачивающихся проборов. В этом разделе мы поговорим только о тех проборах, которые вы можете использовать при работе с открытыми техниками мелирования.

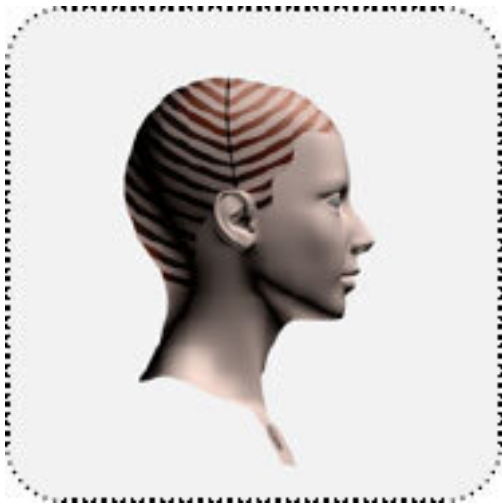
1. Горизонтальные проборы

При создании цветовых сочетаний, располагая проборы горизонтальным типом распределения, необходимо учитывать, что цвета будут друг друга перекрывать и создавать эффект внутренне переливающихся цветовых нюансов.



2. Диагональные проборы

Диагональные проборы создают что-то среднее между вертикальными и горизонтальными проборами, то есть в итоге есть и четко читаемые пряди, а также и перекрывающиеся рефлексные пряди.



3. Зигзагообразные проборы (паркетный тип)

Зигзагообразные проборы – это по большому счету диагональные проборы. За счет пересекающегося расположения прядей цвет становится визуальнo более сложным и интересным. Необходимо отметить, что зигзагообразное расположение проборов идеально для любых типов волос, любых форм стрижек и для любой длины.



4. Разворачивающиеся проборы

Разворачивающиеся проборы создают цветовой переход от вертикальных к горизонтальным проборам, собирая в себя все особенности диагональных, вертикальных и горизонтальных проборов. При работе с растяжками цвета очень часто используются при переходе от диагональных проборов к горизонтальным.



4. Вспомогательные обработки

4.1. Цветовая баня (Color Bath)

Цветовая баня – это мягкое окрашивание окислительными красителями, не уступающее по стойкости и блеску, стандартному окрашиванию. Используется в следующих случаях:

- Нейтрализация нежелательных оттенков;
- Поддержка цвета, ранее окрашенных волос по длине;
- Придание оттенка пористым и поврежденным волосам;
- «Подтяжка» цвета;
- Широко применимо в сложных случаях окрашивания.

Не требует большого количества красителя (достаточно 15–20 гр для длинных волос), экономит ваше время, расширяет возможности колориста, всегда видимый и вовремя прогнозируемый результат. За счет использования шампуня вы снижаете агрессивность окислительных красителей, но увеличиваете скорость проникновения за счет ПАВ-ов шампуня. Снижение агрессивности состава вы почувствуете сразу при смешивании смеси – происходит резкий выброс аммиака в воздух и в работу практически сразу вступает третий этап работы красителя.

Выделяют четыре типа цветowych бань:

1. Классическая (кЦБ);
2. Нейтрализующая (нЦБ);
3. Осветляющая (оЦБ);
4. Пигментирующая (пЦБ).

4.1.1. Классическая цветовая баня

Классическая цветовая баня необходима для поддержки цвета ранее окрашенных волос, а также при затемнении и «уплотнении» цвета. Если вы будете классической баней корректировать нежелательный оттенок, то цвет будет затемняться на 0,5 тона.

Поэтапное выполнение:

1. Хорошо смойте водой краситель, желательно не применяя шампуня (если наносить цветовую баню после фиксации цвета, то цветовое проявление будет чуть дольше).



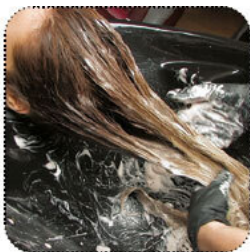
2. Смешать краситель (цвет выбирается исходя из ФО) с 3 % окислителем и шампунем в равных пропорциях.

3. Нанести на всю длину, либо на необходимые участки (в случае коррекции оттенков). При создании светлых тонов и во время коррекции нежелательных оттенков нанесение необходимо выполнять в мойке на влажные волосы, это обезопасит от перенасыщения волоса пигментом. При поддержке темных цветов (повторное окрашивание) наносим смесь на длину за 10–15 минут до окончания времени выдержки на корнях. В случае различной пористости начинайте нанесение смеси с корней, как только цвет в прикорневой зоне визуально вас устраивает, наносите далее на длину, затем на концы. Нанесение в данном случае выполняется на сухие во-

лосы.

4. Время выдержки определяется визуально. Чем больше времени цветовая баня находится на волосах, тем более стойким будет цвет.

5. Смыть краситель теплой проточной водой, используя стабилизирующий шампунь и кондиционер (маску) Post Color.



4.1.2. Корректирующая цветовая баня

Корректирующая цветовая баня необходима в случае необходимости нейтрализовать нежелательный оттенок с приданием желаемого цвета без падения уровня глубины тона.

Поэтапное выполнение:

1. Хорошо смойте водой краситель, желательно не приме-

няя шампуня (если наносить цветовую баню после фиксации цвета, то цветовое проявление будет чуть дольше).

2. Существует два типа коррекции затемнения цвета в результате нейтрализации нежелательного оттенка.



Во-первых, вы можете взять цвет красителя на два тона светлее желаемого, добавить микстон для нейтрализации нежелательного оттенка, шампунь и 3 % окислитель.



Во-вторых, вы можете взять желаемый цвет, плюс микстон для нейтрализации нежелательного оттенка, шампунь и 12 % окислитель. В данном случае высокий процент окислителя не даст «упасть» цвету при нейтрализации нежелательного оттенка.

Цвет микстона выбирается в зависимости от оттенка, который нейтрализуете. Количество – зависит от плотности и яркости не желаемого оттенка. Мы рекомендуем изначально в смесь добавить 1 сантиметр желаемого микстона. В момент времени выдержки, если вы увидите, что нейтрализация проходит не достаточно интенсивно, то выдавливаете небольшое количество микстона на руку и, смешав с шампунем, добавляете на волосы. Таким образом добавляете оттенок, пока не получите желаемую силу нейтрализации.

3. Нанести на всю длину, либо на необходимые участки.

4. Время выдержки определяется визуально. Чем боль-

ше времени цветовая баня находится на волосах, тем более стойким будет цвет.

5. Смыть краситель теплой проточной водой, используя стабилизирующий шампунь и кондиционер (маску) Post Color.

4.1.3. Осветляющая цветовая баня

Осветляющая цветовая баня необходима при мягком осветлении волос с нейтрализацией нежелательного оттенка и формированием желаемого цвета, а также при «дотяжке» некачественно выполненных растяжек цвета и коррекции осветления предыдущих окрашиваний.

Поэтапное выполнение:

1. Хорошо смойте водой краситель, желательно не применяя шампуня (если наносить цветовую баню после фиксации цвета, то цветовое проявление будет чуть дольше). Если вы корректируете работу, которая ранее была выполнена на волосах, то увлажните волосы. Данный тип цветовой бани обязательно наносится на влажные волосы.

2. Смешать осветляющий краситель (например 12 и 11 ряды, у некоторых компаний данные красители имеют обозначение 900, 1000, 1500 и 2000) с 12 % окислителем и шампунем в равных пропорциях. В случае необходимости добавьте

микстон для нейтрализации нежелательных оттенков.



3. Нанести на всю длину, либо на необходимые участки.

4. Время выдержки определяется визуально. Чем больше времени цветовая баня находится на волосах, тем более сильное будет осветление.

5. Смыть краситель теплой проточной водой, используя стабилизирующий шампунь и кондиционер (маску) Post Color.

4.1.4. Пигментирующая цветовая баня

Пигментирующая цветовая баня применяется при фор-

мировании желаемой плотности и оттенка фона осветления для нейтрализации проявления нежелательных оттенков при затемнении. Выполняется чаще всего при затемнении очень светлых волос в более темные светлые тона.

Поэтапное выполнение:

1. Хорошо смойте водой краситель, желательно не применяя шампуня. Если вы корректируете работу, которая ранее была выполнена на волосах, то увлажните волосы. Данный тип цветовой бани обязательно наносится на влажные волосы.

2. Смешать краситель (цвет выбирается исходя из желаемого ФО) с 3 % окислителем и шампунем в равных пропорциях. Для страховки, рекомендуем начинать с самых светлых золотистых оттенков и в случае, если они «проваливаются» добавлять в смесь более темные и более рыжие цвета, как показано в таблице.



3. Нанести на всю длину, либо на необходимые участки (в случае коррекции оттенков). Эмульгируйте волосы, чтобы постоянно следить за уровнем «проваливания» цвета. Как было сказано выше, в случае, если цвет «проваливается», возьмите цвет ниже-лежащий по таблице и разведите его в руках с шампунем. Добавьте на волосы. Таким образом добавляете, пока не получите нужную плотность цвета.

| Исходный УГТ | Желаемый УГТ | Цвета-нейтрализаторы (пигментирующая цветовая баня) |
|-----------------|-----------------|--|
| 14 | - | $9/\text{Ж} \rightarrow 8/\text{Ж} \rightarrow 8/\text{ЖО} \rightarrow$ $\rightarrow 7/\text{ЖО} \rightarrow 7/\text{ОЖ} \rightarrow 7/\text{О} \rightarrow$ $\rightarrow 7/\text{ОО} \rightarrow \text{mix-O} \rightarrow \text{mix-K}$ |
| 13 | 13 | |
| 12 | 12 | |
| 11 | 11 | |
| 10 | 10 | |
| 9 | 9 | |
| - | 8 | |

4. Время выдержки определяется визуально. Время зависит от скорости формирования желаемого фона освещения.

5. Смыть краситель теплой проточной водой и приступить к нанесению классической цветовой бани, которая задаст нужное цветовое направление.

4.2. Нейтрализация фона осветления (Color Express)

При мелировании волос проявляется ФО, как при «открытых», так и «закрытых» техниках. Нейтрализовать его можно окрашиванием окислительными красителями, выполнить тонирование полу-стойкими окислительными красителями, выполнив цветовую баню, либо процедуру нейтрализации ФО. Большинство клиентов отказываются от дальнейших процедур в виду экономии денежных средств, времени или не желают менять оттенок натуральных волос. Рекомендую в таких случаях выполнять нейтрализацию ФО. Данная процедура не займет у вас более 10–15 минут. Не требует большого количества красителя (достаточно 5 гр на длинные волосы), а также за отведенное время не успеет изменить тон натуральных волос.

Поэтапное выполнение:

1. По окончании времени выдержки, смыть обесцвечивающий препарат теплой проточной водой с волос, без использования шампуня! Реакция, идущая в волосе, позволит усилить действие красителя и ускорит процесс.
2. Для нейтрализации желтого фона осветления необхо-

димом смешать краситель 5/Н с 12 % окислителем и шампунем в соотношении:



Для нейтрализации оранжевого и желто-оранжевого фонов осветления необходимо смешать краситель 5/Н с 12 % окислителем и шампунем, а также добавить иссиня-черный (нейтрализация оранжевого) и фиолетовый микстон (страховка от появления зелени) в соотношении:



3. Нанести на влажные волосы при помощи губки в мойке. Для проверки равномерности нанесения, рекомендую вспенить и эмульгировать до получения желаемого цвета на мелированных прядях.



4. При помощи визуальной оценки следить за процессом окрашивания и в нужный момент остановите реакцию, смыв краситель с волос водой.

5. Выполните мытье стабилизирующим шампунем и кондиционером (маской) Post Color.



При работе с неравномерным осветлением или с различными фонами осветления на волосах, начинайте наносить как цветовую баню, так и нейтрализацию фона осветления с корней или с самых темных участков цвета.

4.3. Обесцвечивающая баня (Bleach Bath)

Обесцвечивающая баня – это мягкое обесцвечивание волос. Также как и цветовая баня, является очень старым способом мягкого осветления волос.

Поэтапное выполнение:

1. Увлажните волосы теплой проточной водой.
2. Смешать обесцвечивающий препарат с 12 % окислителем и шампунем в равных пропорциях.
3. Нанести на всю длину, либо на необходимые участки.



4. Время выдержки определяется визуально. Чем больше времени обесцвечивающая баня находится на волосах, тем более сильное будет осветление.

5. Смыть краситель теплой проточной водой, используя стабилизирующий шампунь и кондиционер (маску) Post Color.

5. Мелирование на шапочку

Мелирование на шапочку в конце XX века практически вышло из обихода современных салонов красоты. Хотя в регионах России и салонах эконом класса используется достаточно активно до сих пор. Данный вид окрашивания рассчитан на короткую и среднюю длину волос. Дает возможность равномерной диффузии прядей без их четкого определения, что является в дальнейшем проблемой. При повторном окрашивании отследить практически невозможно. Поэтому на средней длине формируется вдвое больше прядей к концам.

Также с применением шапочки существует много креативных техник, которые не возможно выполнить другими методами (техники «петли», «эффект меха» и т. д.).

Поэтапное выполнение:

1. Выполните гигиеническое мытье головы. Высушите волосы с использованием брашинга (если волос кудрявый используйте утюжок для волос). Это необходимо для разглаживания структуры волос и облегчения движения пряди через отверстие шапочки.



2. Зачешите волосы назад (средняя длина) или ацентрически (если короткие волосы).

3. Аккуратно наденьте шапочку на голову так, чтобы она плотно облегла волосистую часть головы (при зачесе назад рекомендую одевать от лица; при ацентрическом, начиная от точки распада волос). В арсенале должно быть несколько вариаций шапочек, так как их размерность, в зависимости от производителя, бывает разная. Предпочтительно остановить свой выбор на шапочке, максимально подходящей размеру головы каждого клиента.



4. Заведите крючок в отверстие перпендикулярно касательно головы (под 90^0). Выполните круговое движение (без давления!) по коже головы (радиус не превышает 0,7 см). Осторожно вытяните образовавшуюся петлю наружу. Если осталась небольшая петля, аккуратно вытащите ее. Густота прядей должна быть одинакова. Рисунок набора пряди индивидуален (по желанию мастера).

5. Расческой аккуратно прочешите волосы. Это позволит убрать оставшиеся петли при наборе



6. Разведите краситель, немного гуще рекомендованного производителем.

7. Наносите краситель попрядно и обильно. Расчесывать волосы после нанесения, не рекомендую. Велика вероятность, в момент натяжения прядей, проникновения краситель в отверстие шапочки.

8. По окончании времени выдержки, не снимая шапочки, смойте краситель теплой проточной водой, с использованием шампуня глубокой очистки (при необходимости, выполните цветовую баню или нейтрализацию ФО).

9. Выполните мытье стабилизирующим шампунем и кондиционером (маской) Post Color.

10. Только после нанесения кондиционера (маски), прочешите волос и аккуратно снимите шапочку с волос.



Рекомендации:

1. Для усиления осветления вы можете использовать аппараты нагрева (климазон, сушуар), либо накрыть волосы (фольга, пленка, полиэтиленовая шапочка).

2. При использовании обесцвечивающих препаратов, накрывая пленкой, либо полиэтиленовой шапочкой, выполните небольшое количество отверстий (во избежание набухания и излишнего нагрева красителя во время реакции)



5.1. Техника «Петля»

Техника выполняется при помощи шапочки для мелирования. Используя хвостик, вытяните пряди-петли. Величину петли вы формируете самостоятельно, исходя из желаемого эффекта.

Вы можете данной техникой создать эффект меха. Проработайте корни волос в более темный оттенок. Затем выполните набор прядей-петель на шапочку и окрасьте пряди тем же цветом.



6. Эффект выгоревших волос (Sun Lights)

Метод нанесения Sun Lights предназначен для создания солнечных бликов на коротких волосах. Данную технику можно объединить с нанесением основного тона красителя – мраморирование. В этом случае, препарат наносится на нанесенную ранее красящую смесь.

Также вы можете подчеркивать одну зону или определенный блок стрижки. То есть формировать цветовые пятна в зависимости от желаемого конечного результата.

Поэтапное выполнение:

1. При помощи лака сильной фиксации поставьте волосы вверх.
2. Разведите смесь более густо, чем рекомендует изготовитель (используйте окислитель 9 % или 12 %, так как при реакции с воздухом смесь быстро сохнет и теряет силу осветления).
3. При помощи кисти положите смесь на руки. Нанесите обесцвечивающий препарат на волосы. Глубину проникновения растяжки контролируйте визуально.
4. По окончании времени выдержки, смойте состав с во-

лос проточной теплой водой, используя шампунь глубокой очистки.

5. В случае необходимости произведите процедуру нейтрализации фона осветления или Цветовую баню.

Конец ознакомительного фрагмента.

Текст предоставлен ООО «ЛитРес».

Прочитайте эту книгу целиком, [купив полную легальную версию](#) на ЛитРес.

Безопасно оплатить книгу можно банковской картой Visa, MasterCard, Maestro, со счета мобильного телефона, с платежного терминала, в салоне МТС или Связной, через PayPal, WebMoney, Яндекс.Деньги, QIWI Кошелек, бонусными картами или другим удобным Вам способом.