

МАРТИН ВЭЛС

БОЛЬШАЯ КНИГА ТАРО

ПОЛНАЯ ЭНЦИКЛОПЕДИЯ

ГЛУБИННОГО ТОЛКОВАНИЯ
СИМВОЛОВ, ОПИСАНИЯ КАРТ
И РАСКЛАДОВ
ОТ МАСТЕРА



ЗАКОНЫ
МИРОЗДАНИЯ



VI



VII



ТУЗ МЕЧ



VII

Мартин Вэлс
Большая книга Таро. Полная
энциклопедия глубинного
толкования символов, описания
карт и раскладов от Мастера
Серия «Законы Мироздания»

Текст предоставлен издательством

http://www.litres.ru/pages/biblio_book/?art=68356069

*Большая книга Таро. Полная энциклопедия глубинного толкования
символов, описания карт и раскладов от Мастера: АСТ; Москва; 2022
ISBN 978-5-17-152279-7*

Аннотация

В книге Мартина Вэлса – признанного Мастера Таро, много лет посвятившего изучению карт, читатель найдет все, что нужно, чтобы освоить теорию и практику работы с этой многомерной эзотерической системой.

Опыт и системный подход автора помогут вам быстро разобраться в хитросплетениях деталей, стихий, цветов, символов, которые есть в каждой карте Таро. Эта информация откроет вам мир Таро: научит читать карты, понимать их на глубинном уровне и делать максимально верные предсказания.

В книге вы найдете: описание Таро как системы, подробную трактовку каждой карты и ее символику, а также большую коллекцию раскладов. Эта книга – настоящая энциклопедия, которая будет полезным помощником в вашей работе с предсказаниями.

В формате PDF A4 сохранен издательский макет книги.

Содержание

Дверь в мир Таро	9
Ритуал гадания	14
Что представляет собой колода Таро	14
Первое знакомство	16
Зеркальный пруд	17
Плохие дни для гадания	18
Подготовка	18
Каков вопрос, таков и ответ	19
Прямые и перевернутые карты	24
Время в Таро	25
Роль Старших и Младших арканов в раскладе	27
Интерпретация	28
Можно ли «перегадывать»?	34
Благодарность	35
Выходите из ритуала через воду	35
Значения старших арканов	37
0 (XXII). Шут (Дурак)	40
Символика Шута	42
Мистерия Шута	43
Шут в раскладах	44
I. Маг	47
Символика Мага	49

Мистерия Мага	50
Маг в раскладах	51
II. Верховная Жрица (Папесса)	54
Символика Жрицы	56
Мистерия Жрицы	58
Жрица в раскладах	59
III. Императрица	63
Символика Императрицы	65
Мистерия Императрицы	67
Императрица в раскладах	67
IV. Император	70
Символика Императора	72
Мистерия Императора	74
Император в раскладах	74
V. Верховный Жрец (Иерофант, Папа)	78
Символика Жреца	80
Мистерия Жреца	81
Жрец в раскладах	82
VI. Влюбленные	86
Символика Влюбленных	88
Мистерия Влюбленных	89
Влюбленные в раскладах	90
VII. Колесница	93
Символика Колесницы	95
Мистерия Колесницы	97
Колесница в раскладах	97

VIII. Сила	101
Символика Силы	103
Мистерия Силы	104
Сила в раскладах	105
IX. Отшельник	109
Символика Отшельника	111
Мистерия Отшельника	112
Отшельник в раскладах	113
X. Колесо Фортуны	116
Символика Колеса Фортуны	118
Мистерия Колеса Фортуны	119
Колесо Фортуны в раскладах	120
XI Справедливость (Правосудие)	123
Символика Справедливости	125
Мистерия Справедливости	126
Справедливость в раскладах	127
XII. Повешенный	131
Символика Повешенного	133
Мистерия Повешенного	134
Повешенный в раскладах	134
XIII. Смерть	138
Символика Смерти	140
Мистерия Смерти	141
Смерть в раскладах	142
XIV. Умеренность (Воздержание)	145
Символика Умеренности	147

Мистерия Умеренности	148
Умеренность в раскладах	149
XV. Дьявол	152
Символика Дьявола	154
Мистерия Дьявола	156
Конец ознакомительного фрагмента.	158

Мартин Вэлс
Большая книга Таро.
Полная энциклопедия
глубинного толкования
символов, описания карт
и раскладов от Мастера

© Вэлс М., 2022

© ООО «Издательство АСТ», 2022

Дверь в мир Таро



На протяжении вот уже шести веков карты Таро будоражат умы историков, ученых, художников, эзотериков и всех, кто неравнодушен к тайнам Бытия. Мы не знаем точно, кто, когда и с какой целью эти карты создал. Ясно одно: Таро – это не просто гадание, а инструмент глубокого исследования личности и механизмов судьбы. С помощью Таро мы можем путешествовать во времени, прояснять бытовые и глобальные ситуации в жизни, открывать секреты и помогать другим людям. В сложном современном мире легко запутаться,

заблудиться, и нет уверенности в завтрашнем дне, поэтому сейчас Таро актуально как никогда.

Вопреки расхожему мнению, карты Таро нужны не затем, чтобы узнать судьбу. Если события заранее предопределены, в этом нет никакого смысла. Гадание позволяет увидеть тенденцию, сформированную на данный момент, и факторы, влияющие на ситуацию, и с учетом этого решить, как поступить, чтобы желаемый результат был достигнут.

Когда мы приступаем к гаданию, мы отправляемся за границы привычного мира туда, где содержатся ответы на все наши вопросы, откуда приходят вещие сны и интуитивные догадки – в бессознательное. Бессознательное «подключено» к общему энергоинформационному полю. В этом поле хранится весь опыт человечества и запечатлеваются цепочки будущих событий, формируемые причинно-следственными связями. Теоретически доступ к полю есть у всех людей. Но этот навык, как и любой другой, нужно развивать, он приходит со временем. Карты – это просто посредник, один из способов общения с бессознательным.

Эта книга задумывалась как справочник по Таро Райдера-Уэйта. Колода Уэйта самая универсальная, понятная и читаемая. По сути, она является дверью в мир Таро вообще. Подавляющее большинство современных колод следуют традиции Уэйта и в той или иной степени дублируют его символику. Именно с нее лучше всего начинать новичкам (в первую очередь книга адресована им). Даже опытные таро-

логи, имея в распоряжении целую коллекцию колод, в сложных ситуациях обращаются к картам Райдера-Уэйта как к эксперту, за вторым мнением.

Колода Райдера-Уэйта появилась в конце XIX века и сразу завоевала популярность, которая не спадает по сей день. Автором колоды является Артур Уэйт, рисунки выполнила английская художница Памела Колман Смит, а издал колоду Уильям Райдер. Уэйт состоял в герметическом ордене «Золотой Зари», в его распоряжении были древние трактаты, доступ к которым имели только adepts ордена. Возможно, эти материалы утрачены, а возможно, они до сих пор являются привилегией избранных. Известно лишь, что Таро в обучающей программе ордена отводилось чуть ли не центральное место. Карты использовались в магических ритуалах, для прорицания, медитации и развития ясновидения.

Таро общается с нами на языке символов, единственном, понятном подсознанию. «Истинное Таро – это символизм; оно не говорит ни на каком другом языке и не выражается никакими иными знаками. Учитывая внутреннее содержание его эмблем, символы Таро действительно являются своего рода алфавитом, способным составлять разнообразные комбинации, и содержат истинный смысл всего»¹, – пишет Уэйт. Символы Уэйта – это общечеловеческие мотивы, которые присутствуют в мифах, сказках, легендах, священных

¹ Все цитаты А. Э. Уэйта приводятся по его книге «Иллюстрированный ключ к Таро». – М., 2013.

текстах, эпосе, искусстве и сновидениях. Они вневременны, внепространственны и живут в подсознании каждого из нас как в частице коллективного бессознательного. Именно поэтому с колодой Уэйта так легко взаимодействовать.

Символизм каждой карты разобран в книге максимально подробно. У Уэйта нет случайностей, ни один символ не появился на карте просто так и имеет несколько слоев смысла. Разумеется, это пособие не претендует на изложение абсолютно всех возможных значений карт и символов. Это нереально. Каждому тарологу карты открывают свои стороны, интерпретация всегда завязана на личность гадающего.

Любая попытка интерпретации символов, как выразился Уэйт, составляет «лишь третью часть земли и моря и третью часть звезд небесных». Эти знания были запечатлены на бумаге сравнительно недавно, до того они тысячелетиями передавались изустно. Многое остается за завесой тайны. Но они не утеряны. Знание не может потеряться или исчезнуть. Оно продолжает передаваться нам, только другим способом, который можно назвать мистическим – через личное откровение. И каждый, кто работает с Таро, имеет возможность такое откровение получить.



Ритуал гадания

Гадание на Таро – не игра и не модное развлечение. Это труд, требующий интуиции, напряжения ума, веры в свои силы, умения читать язык символов. А если вы собираетесь гадать другим людям, то и знания человеческой души. Ведь таролог не просто узнает будущее, но и оказывает психологическую помощь.

Карты Таро – инструмент считывания информации, посредник между сознательным умом и бессознательным, базой данных, где есть ответы на все наши вопросы. Как и любой инструмент, сами по себе они не плохи и не хороши, они не могут навредить или принести пользу. Результат взаимодействия с ними зависит только от того, как их использует человек. К любому инструменту прилагается инструкция, где изложены правила пользования и техника безопасности. Колода Таро в этом плане ничем не отличается от бытовой техники. Чтобы получать информацию через карты, нужно правильно с ними обращаться.

Что представляет собой колода Таро

Колода Таро, как правило, состоит из 78 прорисованных карт – 22 Старших арканов и 56 Младших. На каждой карте представлено уникальное изображение, включающее образы

и символы, являющиеся ключом к пониманию заложенных в ней смыслов. Встречаются колоды, где Младшие арканы не прорисованы, но сейчас это редкость – такие колоды неудобны.

К 78 арканам обычно добавляют две карты-пустышки. Одна запасная, на случай потери одного из арканов, другая – так называемая «белая» карта (по факту она обычно черная). В классической системе Таро пустых карт никогда не было. Их появление связано с типографскими особенностями печати колод. Обычно колода печатается на одном листе – восемь рядов по десять карт в каждом. В результате получается 80 картонок. На 78 изображены арканы, а две остаются лишними. Находчивые тарологи нашли применение этим пустым картам.

Если «белая» карта в раскладе выпала первой, значит, человек, о котором был задан вопрос, не хочет, чтобы другие что-то о нем узнали, или в этот день гадать не стоит – вы не настроились или не готовы принять ответ. Конечно, можно настоять на своем и заставить карты выразиться яснее, но лучше все же отложить гадание. На других позициях, кроме первой, «белая» карта означает непредсказуемость развития ситуации.

Использовать пустышку или нет – личный выбор таролога. Это нововведение, в традиционном Таро никаких пустых карт нет.

Слово «аркан» происходит от латинского *arcanus*, означа-

ющего «тайна», «сокрытое». Арканы Таро делают скрытое явным.

Старшие арканы – это Великая тайна, тайна духовная, оккультная. Они представляют собой архетипы, то есть глубинные общечеловеческие символы.

Младшие арканы – тайна Малая, бытовая, светская. По сути, это знакомая всем игральная колода из четырех мастей, которые в Таро называются стихиями: Жезлы (трефы); Кубки, или Чаши (черви); Мечи (пики); Пентакли, или Динарии (бубны). Каждая масть включает карты от Туза до Короля (Туз (1), 2, 3, 4, 5, 6, 7, 8, 9, 10, Паж, Рыцарь, Королева, Король).

Как отмечает Уэйт, Старшие арканы своей символикой отражают эзотерические идеи, а сюжеты Младших арканов – гадательные значения.

Первое знакомство

Если вы новичок, то перед первым использованием с колодой нужно организовать энергетическую связь, как бы сделать своей.

Колода должна быть новой, а не полученной в подарок от подруги, которая «попробовала и не получилось», «надоело» или «разонравилась». Карты «секонд хэнд» склонны искажать информацию. Разумеется, бывают исключения.

Выделите время для знакомства с арканами. Медленно

перетасуйте карты, ощущая буквально каждую из них пальцами. Подышите на них, приложите к груди или ко лбу. Потом берите карты по одной, рассматривайте и читайте интерпретацию. Старайтесь не столько запомнить значения, сколько вникнуть в символику и зафиксировать личное ощущение от аркана.

Каждая карта — окно в подсознание. Она помогает сосредоточиться и взглядеться в то, что за ним находится. Символы карт многозначны и воспринимаются по-разному не только разными людьми, но и одним и тем же человеком в разное время. Традиционное значение карты лишь дает толчок в нужном направлении.

Зеркальный пруд

В гадании многое определяет наше моральное и физическое состояние.

Если вы понервничали, расстроены, переживаете или, наоборот, пребываете в состоянии радостного возбуждения, отложите карты. Подождите, когда эмоции улягутся. Иначе карты покажут вам не то, что есть на самом деле, а отразят ваши страхи или ожидания.

Чтобы получить правильный ответ на вопрос, нужно быть нейтральным. Не должно быть ни негативного настроя, ни позитивного. Только гладкая, неподвижная

вода отражает небо.

С учетом сказанного гораздо легче гадать на незнакомого человека, чем на себя или кого-то из близких.

Если вы болеете, плохо себя чувствуете или переутомились, также не стоит приступать к гаданию. Физические недомогания отвлекают.

Плохие дни для гадания

Есть периоды, когда мы эмоционально неустойчивы. В первую очередь это солнечные и лунные затмения. Некоторые гадатели не работают с картами в новолуние и дни смены лунных фаз (9-й, 15-й, 23-й, 29-й). Но это не запрет, а всего лишь рекомендация. Если вы в спокойном состоянии – гадайте смело.

Подготовка

Под работу с Таро лучше выделить специальное рабочее место – как минимум, скатерть. Это облегчает настройку на гадание.

Прежде чем гадать, освежите комнату – проветрите и воскурите благовония. Для энергетического очищения пространства прекрасно подходят ладан, полынь, можжевельник, сосна, кипарис, сандал. На время работы с картами зажигайте свечу – огонь сжигает негативную энергию и убирает

ет помехи.

Каков вопрос, таков и ответ

Говорят, что правильно сформулированный вопрос – половина ответа. В Таро это приобретает особую важность, и умение сформулировать вопрос становится искусством. Формулировка вопроса – это не только настройка на получение информации, но и обозначение границ интересующих вас сведений.

Качество вопроса определяет качество ответа.

Вопрос должен быть актуальным.

Задавайте картам реальные, животрепещущие вопросы. Если вопрос пустяковый, несерьезный, то и ответ будет таким же. Если делается важный для вопрошающего запрос, карты могут дать значимую информацию.

Пространные вопросы приводят к пространным ответам.

Если вы спросите карты: «Что со мной будет?» или «Какова моя судьба?», ответ введет вас в заблуждение, расстроит или не будет понят вовсе. Ни один, даже самый подробный расклад не может описать будущее человека во всех областях жизни. Но это не значит, что общие вопросы недопустимы. Задавать их можно и нужно.

Вот примеры удачных общих вопросов.

*В чем высший смысл данной ситуации?
Что меня сейчас может поддержать?
От чего мне следует отказаться?
На чем мне следует сосредоточиться?
Что мешает мне реализовать задуманное?
Почему я не могу найти работу?*

Ограниченный вопрос может быть разрушен ответом.

Новички часто задают вопросы о событии, априори подразумевая, что оно произойдет, например: «Как пройдет свидание?» В таких случаях ответ может разрушить узкие рамки вопроса (свидание не состоится) и остаться непонятым. Это следует учитывать при трактовке расклада. А лучше сперва спросить карты: «Состоится ли свидание?»

Карты не принимают решений.

Распространенной ошибкой является вопрос: «Стоит ли...?» Карты не принимают за нас решений, они лишь показывают развитие ситуации. Правильным будет вопрос: «Что будет, если я поступлю так-то (сделаю то-то)?». Если ситуация серьезная, разбейте вопрос на несколько подвопросов. Вместо «Не уйти ли мне с этой работы?» спросите:

*Что означает для меня уйти с этой работы?
Что означает для меня остаться на ней?*

Какое влияние увольнение окажет на:

- мою личную (семейную) жизнь;*
- мой профессиональный рост;*
- личное (духовное) развитие;*
- финансы...*

...если это произойдет

- сейчас;*
- через месяц;*
- через полгода;*
- через год.*

На неоднозначные вопросы ответы будут неоднозначными.

Важно следить за тем, чтобы вопросы не были обтекаемыми. Например, женщин часто волнует, как к ним относятся любимый, и они так запрос и делают: «Как Иван ко мне относится?» Это туманная формулировка. Если вы хотите узнать, что испытывает к вам любимый, разбейте вопрос на несколько.

Что он думает обо мне?

Что он чувствует ко мне?

Что его во мне привлекает?

Что его во мне раздражает?

Тогда у вас сложится полная картина того, как Иван к вам относится.

Вопрос должен подразумевать только один ответ.

Нельзя задавать вопрос, подразумевающий несколько ответов: «Любит ли меня Петр и поженимся ли мы?» Петр, возможно, вас любит, но жениться не собирается. Составной вопрос делится на части, и на каждую делается отдельный расклад.

Некорректен также вопрос, содержащий слово или, потому что он подразумевает два варианта развития событий. Например: «Оставлять сына в этой школе или переводить в другую?» В таких случаях делается два расклада: «Что будет, если сын останется в этой школе?» и «Что будет, если перевести его в другую?».

Всегда задавайте временной период.

Запрос должен быть ограничен временными рамками. Вопросы типа: «Выйду ли я замуж?», «Будут ли у меня дети (деньги, машина, дом...)?» некорректны. В этих случаях карты покажут ситуацию на текущий момент, а вы примете ее как пожизненный приговор и расстроитесь. В порядке исключения можно поставить вопрос так: «Написано ли в моей Книге Судьбы, что я выйду замуж?»

Конкретные вопросы приводят к конкретным ответам.

Ставьте вопрос предельно конкретно. Например: «Как будут развиваться мои отношения с Андреем в течение года?»

Тогда карты покажут сюжет отношений на год с конкретным мужчиной.

Если тема сложная, вопрос разбивается на несколько уточняющих. Например, вопрос: «Что меня ждет на новой работе?» можно разбить на четыре.

Каковы возможности карьерного роста?

Какая будет зарплата?

Как сложатся отношения с начальником?

Как я буду чувствовать себя в коллективе?

Напоследок неплохо спросить: «Что советует мне Бог (Вселенная, Космос, Мироздание)?» Небо позаботится о том, чтобы за материальными заботами вы не забывали о духовном.

Таковы общие моменты. Если в инструкции к конкретному раскладу даны иные указания, то следуйте им.

О чем лучше не спрашивать.

Это вопрос этики, и каждый таролог решает его для себя сам.

Не рекомендуется пытаться ставить по картам диагнозы. Это работа медиков, а не тарологов. Если вы ошибетесь, это может дорого стоить больному. Вопрос о здоровье можно поставить так: «Как я буду чувствовать себя в течение ближайших трех месяцев?»

Нежелательно спрашивать о смерти, а также «подсматри-

вать в замочную скважину», то есть делать расклады затем, чтобы выяснить подробности чужой личной жизни («Какие отношения у моего бывшего с его новой девушкой?»).

Имейте в виду, что карты не отвечают на вопросы, касающиеся номеров телефонов, адресов, цифр лотерейных билетов и т. д.

Прямые и перевернутые карты

Работать с прямыми картами или с перевернутыми? Это не играет роли. Кто-то предпочитает переворачивать карты, кому-то проще читать прямые.

Что означает перевернутое положение карты?

1. Карту следует трактовать в смысле, противоположном прямому. Упрощенно говоря, позитивный аркан проявляет свои негативные свойства, а негативный – позитивные. Упрощенно – потому что понятия «негативный» и «позитивный» относительны.

2. Ослабление или, наоборот, усиление качеств аркана, то есть проявление крайностей. Понять, в какую сторону «уклон», помогут другие карты расклада, особенно соседние, карта итога и интуиция, а если расклад делается на другого человека, то беседа с ним.

3. Отложенный результат, особенно если карта лежит в позиции будущего: событие произойдет, но позднее, чем предполагается.

4. Внутренние реакции вопрошающего: например,

желание сбылось, но человек неудовлетворен.

Раньше карты не переворачивали, это относительно новое веяние. Считается, что так можно сразу понять, какие качества карты, сильные (условно позитивные) или слабые (условно негативные), проявлены в данном раскладе. Если же вы работаете с прямыми картами, характер проявления карты в значительной степени зависит от соседних арканов и позиции, где эта карта выпала. Но эта зависимость есть в любом случае, потому что расклад читается как единое целое. Попробуйте оба способа и решите, какой для вас удобнее.

Как получить перевернутые карты?

Первый способ. Выложить карты на стол и хаотично перемешать так, чтобы часть карт развернулась на сто восемьдесят градусов, а потом собрать и перетасовать.

Второй способ – мысленно задать вопрос: «Сколько карт перевернуть?» – и произвольно вытянуть из колоды карту. Номер выпавшего аркана укажет количество карт, которые должны быть перевернуты в данном раскладе. И вы наугад их переворачиваете.

Третий способ – в процессе перемешивания несколько раз перевернуть часть карт на 180 градусов.

Это нужно проделывать перед каждым раскладом.

Время в Таро

Строго говоря, карты Таро не предназначены для опреде-

ления времени. Подсознание не знает, что такое время. Там есть причинно-следственные связи и сценарий развития событий, но конкретных дат нет.

Датами занимается астрология. Астролог может установить время, когда событие наиболее вероятно, но само событие опишет схематично. Таролог опишет событие во всех подробностях, но не сможет установить его дату. Поэтому астрологи часто прибегают к Таро, а тарологи изучают астрологию.

Временные рамки нужно задавать заранее, то есть перед любым прогностическим раскладом говорить мысленно: «Я раскладываю на полгода». Чем дальше мы хотим заглянуть, тем ниже точность прогноза. Большинство тарологов сходится во мнении, что не стоит смотреть дальше, чем на 1–3 года вперед. Жизнь человека в значительной степени зависит от его решений и поступков, и какой она будет через 10 лет, предсказать сложно.

Разумеется, способы определения времени в Таро существуют, и в книге они приведены, однако не слишком полагайтесь на них. Главная проблема в том, что мы пытаемся установить срок реализации события, которое априори должно произойти. Но ведь событие может и не произойти. Поэтому, перед тем как определять время, имеет смысл удостовериться, что событие вообще произойдет.

Роль Старших и Младших арканов в раскладе

Некоторые расклады делаются полной колодой, а некоторые только на Старших арканах. Это зависит от конкретного расклада. В принципе, любой расклад можно делать на полной колоде, но, если в нем мало карт, интерпретация усложняется. Таролог сам решает, задействовать ему всю колоду или только Старшие арканы.

Расклады с малым количеством карт (до семи) лучше делать на Старших арканах. Если расклад делается полной колодой, при трактовке важно обратить внимание, на каких позициях лежат Старшие арканы, а на каких Младшие. Это поможет отделить главное от второстепенного.

Старшие арканы представляют более могущественные и неодолимые силы, они показывают наиболее значимые для вопрошающего события и устойчивые состояния. Младшие описывают обыденные житейские ситуации и кратковременные состояния.

Также необходимо учитывать, какие из Младших арканов преобладают.

Придворные арканы часто указывают на конкретных людей, которые фигурируют в ситуации. Короли и Рыцари –

это мужчины, Королевы – женщины, Пажи – дети и подростки. Если в раскладе много придворных арканов, значит, в ситуации задействовано много людей или важен личностный фактор.

Если в раскладе много **номерных арканов**, рассматриваемая проблема или ситуация не столь важна и имеет бытовой характер, хотя, возможно, вопрошающему представляется иначе.

Очень важно, какая **масть доминирует** в раскладе – Мечи, Жезлы, Кубки или Пентакли. Преобладающая масть говорит о том, какой стихии в рассматриваемой ситуации больше, и описывает характер происходящего в целом.

Интерпретация

Все значения карт должны подстраиваться под конкретный случай и человека, на которого производится гадание.

Каждая карта трактуется не сама по себе, а в соответствии с общей тенденцией расклада. Расклад – это единое целое, даже если он кажется противоречивым (что бывает довольно часто). Он представляет собой связный сюжет, в нем есть логика. И этот сюжет нужно наложить на рассматриваемую ситуацию.

Откуда приходит информация при чтении расклада?

Первый канал – традиционные значения. Карта в раскладе может проиграться именно по ним.

Второй канал – картинка. Картинка рождает ассоциации. Причем сработать может как весь сюжет карты, так и его часть – например, какой-то один символ. Если вы видите, что общепринятые значения карты не увязываются с общим контекстом, изучайте картинку.

На что обращать внимание?

1. **Центральный объект:** кто или что изображено. Если это человек, важно, мужчина это или женщина, какая у него (нее) поза, выражение лица, одежда... Мужчина отражает активные, янские энергии, женщина – пассивные, иньские. Если персонаж стоит, это олицетворяет готовность к действию, если сидит – выжидание, если лежит, речь об усталости, болезни или отдыхе.

2. **Что происходит на картинке? Что делают персонажи?** Старшие арканы аллегоричны, их образы и символы чаще всего не выражают жизненные ситуации прямо. То же самое можно сказать и о придворных арканах. А вот образно-символическое содержание номерных арканов непосредственно указывает на некие события. Например, плывущая лодка намекает на путешествие, мост – на возможность перехода в другое состояние, а монеты – на получение денег.

3. **Отношения между персонажами.** На некоторых арканах изображено несколько фигур, и они между собой каким-то образом взаимодействуют – например, сражаются или держатся за руки. Характер взаимодействия персонажей несет смысл.

4. Отсутствие людей, наличие животных, мифических или сверхчеловеческих существ. Отсутствие людей указывает на то, что человеческий фактор в контексте данного аркана незначим. Мифические существа представляют силы, которые сложно или невозможно контролировать. Символика животных разнообразна, но в целом они олицетворяют нашу инстинктивную природу. Отсутствие людей и присутствие только животных указывает на то, что на первый план выходит животный аспект человека. Присутствие сверхчеловеческих существ (ангелы, архангелы, гении и т. д.) указывает на наличие надчеловеческих сил, нам неподвластных.

5. Пространство (пейзаж), в которое помещены персонажи. Оно символически выражает эмоциональный фон аркана, общее состояние и настроение. Например, сад ассоциируется с личным пространством, безопасностью, защищенностью, а болото выражает идею неустойчивости, неуверенности.

6. Цветовая гамма (фон, пейзаж, одежда персонажей). Она несет значительную смысловую нагрузку. Классические значения цветов таковы.

Белый – святость, чистота, невинность, ясность сознания, озарение, просветление, возрождение. В негативе: слабость, безволие, безразличие.

Черный – зло, страдания, разрушение, дурные намерения, темные мысли, болезнь, горе, скорбь, смерть, сумерки сознания, невежество. В позитиве: неизвестность, тайна, непо-

знанное.

Красный – цвет стихии Огня. Означает: активность, могущество, действие, воля к победе, жизненная сила, любовь, страсть, вдохновение, кровное родство. В христианстве этот цвет символизирует кровь Христа, пролитую ради спасения людей. В негативе: гнев, агрессия, вожделение, неуправляемые животные импульсы.

Розовый – чувствительность, романтичность, любовь, доброта, нежность. В негативе: «витание в облаках», «розовые очки».

Желтый – символ солнца, Логоса, Божественного присутствия. Выражает мужской принцип (ян), сознание, осознанность, поиски смысла, радость жизни, гармонию, творчество. В негативе: недоверие, зависть.

Синий – мистический, трансцендентный цвет, цвет истины, вечности и стихии Воды. Означает духовность, веру, религиозность, благочестие, постоянство, преданность, самоотверженность, серьезность, покой. В негативе: холодность, меланхолия, отрыв от реальности, фанатизм.

Зеленый – цвет природы. Символизирует плодородие, процветание, изобилие, рост, развитие, прогресс, настойчивость, уверенность, умиротворенность. Негативные значения: коварство, искушения, соблазны.

Пурпурный символизирует власть, величие, высокое положение, знатность, богатство, психическую энергию, измененные состояния сознания. В христианстве этот цвет озна-

чает раскаяние, покаяние, отпущение грехов. Негативные значения: властолюбие, высокомерие, безумие.

Голубой – цвет неба, воды и «спокойной эмоциональности». Он расширяет пространство, но замедляет рост и развитие. Символизирует мир, покой, согласие, воображение. В негативе: пустые мечтания, грезы.

Оранжевый символизирует тепло, радость, жизненную энергию. В негативе: гордыня, тщеславие, самомнение.

Серый (белый + черный) олицетворяет здравомыслие, реализм, соединение противоположностей, равновесие. В негативе: неопределенность, равнодушие, безнадежность.

Коричневый – цвет стихии Земли. Выражает связь с землей, стабильность, надежность, повседневность, телесность. Негативные значения: ограниченность, приземленность, разочарование.

7. Мелкие детали. Они присутствуют на многих арканах и многое могут сказать. Например, мотылек олицетворяет целеустремленность и борьбу с ограничениями, а улитка – символ закрытости, защищенности и медлительности.

8. Статика/динамика. Есть ли на карте движение, или персонажи неподвижны? Динамичные фигуры передают идею перемен или указывают на поездку, неподвижные олицетворяют стабильность, отсутствие изменений и ограничения.

9. Повторяющиеся мотивы. В символике некоторых арканов могут повторяться некоторые детали. Если обращать на это внимание, смысл аркана становится более прозрачным.

Третий канал – интуитивные ощущения от карт. Какие-то карты без видимой причины могут казаться тяжелыми или, наоборот, радостными, наполненными определенным состоянием.

Четвертый канал – так называемый «поток». Его можно причислить к интуитивному. При чтении расклада сама собой приходит информация помимо той, что дают карты.

При интерпретации расклада может работать как один канал, так и несколько. Некоторые карты в раскладе могут проигрываться по традиционным значениям, а другие – по картинкам. Это достаточно сложный момент. И здесь не обойтись без интуиции. Если интуиция подводит или отсутствует, максимально задействуйте логическое мышление, используйте дедуктивный метод. Впрочем, интуиция, даже дремлющая, вполне успешно развивается регулярной практикой гадания.

Если значение какой-то карты непонятно, накройте ее ладонью, полностью отрешитесь от мыслей, что она может значить, и прислушайтесь к своим внутренним ощущениям. Поначалу это будет сводиться к банальному угадыванию с неизбежными ошибками, однако при должной практике вы научитесь отличать игры ума и домыслы от информации, приходящей от подсознания. Не рассуждайте, не фантазируйте, а беспристрастно созерцайте. Позвольте картам общаться с вами свободно. И тогда они ответят на ваш вопрос и

повторят ответ дважды и трижды, если вы не поняли.

Можно ли «перегадывать»?

Получив ясный ответ на вопрос, остановитесь на этом. Не «перегадывайте», даже если ответ не понравился, перепроверки заводят в дебри. Карты будут не столько отвечать на вопрос, сколько раскрывать все более глубокие причины его возникновения, а знать их не всегда приятно.

Если есть сомнения или рассматриваемая проблема обширна, поставьте вопрос иначе и сделайте другой расклад или воспользуйтесь другой колодой. Исследовать проблему с разных сторон с помощью разных раскладов и разных колод не только допустимо, но и желательно.

На некоторые вопросы карты отвечать не захотят. Если расклад явно противоречит реальной ситуации и здравому смыслу, значит, вам не следует знать правду. Такие расклады обычно появляются:

1. В ответ на вопрос о рождении и смерти. Эти вещи не в ведении человека, поэтому карты часто скрывают от нас эту информацию.
2. Если ответ очевиден и без карт.
3. Когда вопрошающий не готов принять реальное положение вещей.

Может случиться и так, что вы не поймете ответ. Такое

бывает не только с новичками. Запишите расклад и переключитесь на что-то другое, а через некоторое время откройте свои записи и просмотрите расклад свежим взглядом. Зачастую мы не можем понять расклад из-за личных эмоций и предубеждений.

Благодарность

По завершении гадания поблагодарите систему Таро за помощь. Любыми словами, вслух или про себя – как больше нравится.

Если вы гадали другому человеку, позвольте ему вас отблагодарить – возьмите с него плату. Если не хотите брать деньгами, берите шоколадками и фруктами. Гадание – это энергетическое взаимодействие. Вы отдаете свою энергию и должны ее восполнить. Помимо всего прочего, отказываясь от вознаграждения, вы ставите человека в неловкое положение, он будет чувствовать себя должником.

Выходите из ритуала через воду

После гадания сполосните руки проточной водой. Если расклады были сложными и вы чувствуете усталость, примите душ, натритесь скрабом с морской солью.



Значения старших арканов



Старшие арканы – это архетипы, которые описывают мир, в том числе и этапы человеческой жизни. Традиционно обозначаются римскими цифрами. Имеют соответствия с планетами, знаками зодиака, числами, буквами, путями Древа Жизни, рунами и архетипами Карла Юнга.

Архетипами в психологии называются базовые изначальные структурные элементы коллективного бессознательно, которые проявляют себя через образы, символы и идеи. По своему смысловому содержанию архетипы неизменны, но

могут принимать разные формы. Наиболее ярко архетипический уровень выражен в мифах, легендах, фольклоре, религиях. У отдельного человека архетипы проявляются через образы сновидений, видения и мистические переживания.

За счет своей глубины и архетипичности Старшие арканы очень многозначны. Глубина их интерпретации зависит от степени понимания арканов тарологом и заданного картам вопроса.

Для более глубокого проникновения в смыслы арканов Уэйт советует уделить особое внимание картам Шут, Маг, Верховная Жрица, Иерофант, Императрица, Император, Повешенный, Башня и Страшный Суд – размышлять над каждым из них в отдельности и в сочетании с другими арканами. В этих картах заключена вся история человеческой души. Остальные Старшие арканы – детали, уточняющие общую картину.

В раскладах Старшие арканы представляют:

- силы, которые движут рассматриваемой ситуацией или питают исследуемую проблему;
- силы, трансформирующие вопрошающего;
- глубинные психологические и духовные процессы, которые происходят из-за включения этих сил;
- людей, которые влияют на рассматриваемую ситуацию и вопрошающего.



0 (XXII). Шут (Дурак)



Архетип: человеческая душа, пришедшая в мир.

Ключевые слова: ищущий, шатающийся, блаженный, ребенок.

Число: 0 – непроявленное число. Первичная целостность. Парадокс, который утверждает: ничто существует.

Астрологическое соответствие: Водолей.

Символика Шута

Юноша в богатой одежде подошел к краю пропасти и вот-вот сделает шаг в пустоту. Взгляд его устремлен в небо. Он похож на странствующего принца из другого мира. Собака пытается предупредить его об опасности, но он не обращает на нее внимания.

Пропасть – новые впечатления, новый опыт, новая жизнь. Вид пропасти не ужасает. Ощущение, будто юношу подхватят ангелы, если он решится сделать шаг в бездну.

Красная роза в руке Шута – символ Божественной любви.

Белая сорочка олицетворяет чистоту души, невинность.

Небольшой узелок Шута – символ начала. Шут еще не накопил ни знаний, ни опыта, ни материальных ценностей. Некоторые тарологи считают, что у Шута в узелке атрибуты Мага – жезл, меч, кубок и пентакль, – но он пока не умеет ими пользоваться. Шут – это чистый лист.

Собака у ног Шута – его друг, инстинкт самосохранения,

который предупреждает об опасности. Но Шут не слышит предостережений. Ему неведом страх, он рвется вперед, навстречу новым приключениям. У него нет ни цели, ни плана, ни маршрута путешествия. Он живет настоящим. Словно листок на ветру, он устремляется туда, куда его несет. Шут полагается на Провидение. И действительно, Бог ведет Шута по жизни, оберегая от серьезных проблем. Недаром существует пословица: «Дуракам везет».

Солнце означает поиски смысла, открытость, радость. На это намекают и желтые сапоги Шута. Однако солнце светит Шуту в спину: он пока не знает, чего ищет. А солнце – знает. Оно знает, откуда он пришел, куда идет и каким путем вернется спустя много лет. Солнце – это Божественное присутствие и защита свыше.

Горная цепь, покрытая ледниками, намекает на то, что Шут находится очень высоко. Высота означает Небо, Небесную колыбель, откуда душа человека приходит на землю.

Мистерия Шута

Шут – это изначальный хаос, исходный материал, из которого Бог творит миры. Это воды, над которыми носится Дух Божий. Это раскаленная лава, которая спустя миллионы лет превратится в платформу. Это сырая глина, не ставшая еще кувшином. Это человеческая душа, пришедшая в мир. Это Дух в поиске опыта. Это начало отсчета. Это и конец пути,

поэтому в некоторых колодах Шут имеет номер XXII. То, с чего начинается жизнь человека, – рождение. И то, чем она заканчивается, – завершение очередного цикла и переход на новый уровень развития.

Шут как тип личности легко узнаваем в любом обществе. При дворах королей всегда были шуты. Шуты появлялись на городских площадях, на подмостках бродячих театров. Шутами можно назвать юродивых и всех Божественных простаков. Это Тиль Уленшпигель, не боящийся попросить короля поцеловать его в зад. Это Иванушка, завоевавший царевну и с ней полцарства. Это Буратино – наивный, глупый, жаждущий приключений, но добрый и дружелюбный. Это Форест Гамп – слабоумный человек с открытым сердцем.

Шут в раскладах

Сильные стороны Шута: оптимизм, открытость, простодушие, искренность, бескорыстие, вдохновение, готовность к новому повороту судьбы, внутренняя свобода, свобода выбора.

Слабые стороны Шута: глупость, наивность, инфантильность, легкомыслие, безответственность, необдуманные поступки, неосторожность, недостаток дисциплины, беспечность, скитания, напрасная трата времени и сил, пьянство, безумие, мании, психические заболевания.

В позитиве (или в прямом положении) Шут может озна-

чать начало нового этапа жизни, новое дело, новые отношения, вступление в незнакомую область, а также необходимость принятия важного решения. У Шута есть потенциал – энергия, оптимизм, сила. Эта карта часто указывает на неожиданные обстоятельства, которые могут перевернуть нынешнее положение дел.

В негативе (или в перевернутом положении) говорит о бессмысленной суете, необдуманных действиях, глупом поступке, неосторожности, иллюзиях, скитаниях из одного места в другое. Человек может остаться в дураках или «у разбитого корыта». Иногда карта предвещает проблемы с детьми или из-за детских шалостей.

Совет. Шут – это познание мира через себя и в то же время пренебрежение его реалиями. Этот аркан призывает к осознанию ограниченности любых правил и призывает к выходу за пределы стереотипов. Не упускайте возможности отправиться в неизведанное. Неведомое на самом деле не так страшно, как знакомое. Идите вперед с легким сердцем, отпустив прошлое, и не бойтесь сорваться в пропасть – вы упадете не вниз, а вверх. Не принимайте всерьез то, что с вами происходит, и относитесь к себе с юмором.

В раскладах на отношения Шут может предвещать новые отношения, безумную любовь, любовь с первого взгляда. Отношения по Шуту – это союз двух своеобразных людей, которым легко друг с другом. Возможно появление ребенка. В негативе или перевернутом положении Шут указы-

вает на легкомыслие и безответственность партнеров, отношения без чувств или обязательств, беспорядочные любовные связи.

В раскладах на работу и деньги Шут может означать поиски работы, начало нового проекта, фриланс. В худшем случае предвещает отсутствие работы, материальные потери из-за глупости или безрассудного риска.

В раскладах на здоровье Шут не указывает на наличие каких-либо заболеваний, кроме, быть может, психических отклонений.

В психологических раскладах Шут обозначает легкого, открытого, беззаботного, раскованного, непредсказуемого, любознательного человека, которому хочется все испытать самому. В худшем случае это инфантильная личность, или человек зажат, скован, лишен спонтанности.

Персоны, обозначаемые Шутom: ребенок, юродивый, блаженный, чудака, бродяга перекаати-поле; человек, который хватается за множество дел, но ничего не доводит до конца, или стремится к постоянной смене окружения.

I. Mar



Архетип: Небесный Отец, Демиург, Творец.

Ключевые слова: активность, воля, творение.

Число: 1 – начало, импульс. Число, которое содержится во всех прочих числах.

Астрологическое соответствие: Солнце.

Символика Мага

Юноша в облачениях мага, с уверенной улыбкой на устах и блеском в глазах, стоит перед алтарем, где разложены магические инструменты, которыми он волен распоряжаться по своему усмотрению.

Стол – символ ученичества, магический алтарь, реальность, в которой действует человек.

Предметы на алтаре – атрибуты четырех стихий. Жезл – Огонь. Кубок – Вода. Меч – Воздух. Пентакль – Земля. Маг хочет владеть стихиями, управлять своей жизнью, людьми и событиями. Жезл дает Магу активность, предприимчивость, инициативу. Кубок – интуицию, творческое начало. Меч – острый ум. Пентакль – умение обустраивать земную жизнь.

Белая туника означает чистоту помыслов и потенциал возможностей – белый цвет заключает в себе все цвета радуги.

Красная накидка на плечах намекает на созидательную силу.

Жезл о двух концах в руке Мага – связь между Небом и Землей, потенциальной возможностью и осуществлением, мыслью и действием.

Жест Мага – воздетая вверх правая рука и опущенная вниз левая – символизирует «стяжание благодати, добродетели и света, взятого от высшего и прилагаемого к низшему», – пишет Уэйт. Маг – проводник высшей Воли в земную реальность, посредник между небесным и земным.

Лемниската над головой Мага – знак Святого Духа, знак жизни, ее цикличности и бесконечности.

Пояс Мага в виде змеи, кусающей себя за хвост, – Уроборос, символ циклической природы жизни, бесконечности духовного совершенствования, перерождения, чередования созидания и разрушения, жизни и смерти.

Цветы – «это полевые цветы и ландыши, превращенные в садовые – розы и лилии», – пишет Уэйт. Они символизируют сочетание таланта и практического мастерства, инициативу, стремление к совершенству.

Желтый фон – сознание, осознанность, Божественное присутствие.

Мистерия Мага

Маг – это Личность, «Я», Божественные побуждения в человеке, воля к поступку. Он олицетворяет активность, творческое начало, амбиции, высокое мастерство и способность

воздействовать на других. Его всесокрушающей силе невозможно противостоять. Это не импульсивная воля, рывком пробивающая себе путь к цели, а спокойная уверенность в собственных силах. Маг осознает, что создан по образу Божию и может стать Его подобием. Он смело принимает вызовы судьбы, самостоятельно управляет ходом событий. Однако осознание собственной силы – большое искушение.

Иногда карту Маг называют «Ученик Волшебника», потому что это начало пути, единица. Маг хочет все знать и все уметь. Это тот, кто упорно бьется над решением поставленной задачи и не сдается. Это Гарри Поттер, Мерлин, профессор Фауст (Гете) и Алхимик (Паоло Коэльо). Пример отрицательного Мага – Остап Бендер.

Маг в раскладах

Сильные стороны Мага: достижение целей своими силами, мастерство, ловкость, воля, инициатива, высокий интеллект, индивидуализм, одаренность, талант, желание рисковать, умение вести дела, убеждать и понимать людей.

Слабые стороны Мага: эгоцентризм, непомерные амбиции, злоупотребление властью, гордыня, тщеславие, хитрость, изворотливость, шарлатанство.

В позитиве (или в прямом положении) Маг говорит о том, что развитие ситуации зависит от вопрошающего (или от некой сильной независимой личности), и указывает на воз-

возможность достижения задуманного. Иногда карта означает начало нового дела – волевой или творческий импульс.

В негативе (или в перевернутом положении) Маг указывает на нерешительность и безынициативность, предупреждает о том, что человек может все разрушить собственными руками. Возможно, вопрошающий невысокого мнения о себе – а напрасно. Он просто не умеет использовать свои таланты и способности и не хочет учиться. Карта также может означать манипулирование и использование своих талантов во зло.

Совет. Маг призывает взять инициативу в свои руки и действовать, не впадать в уныние. Вы свободный самостоятельный человек и должны принимать решения сами. Выход из проблемы придется искать своими силами. Вы обладаете всем необходимым, чтобы достичь желаемого.

В раскладах на отношения Маг не является счастливой картой, потому что единица не предполагает партнерства. Отношения по Магу носят характер состязаний, игры. Каждый сам за себя. Верность, надежность и прочие добродетели Маг ценить не умеет. Для него важна постоянная смена впечатлений (и, соответственно, партнеров), он не выносит застоя и рутины.

В раскладах на работу и деньги эта карта указывает на покорение новых вершин, высокий профессионализм и зарабатывание денег собственным трудом, а в худшем случае – нечестным путем. В негативе (или в перевернутом положении)

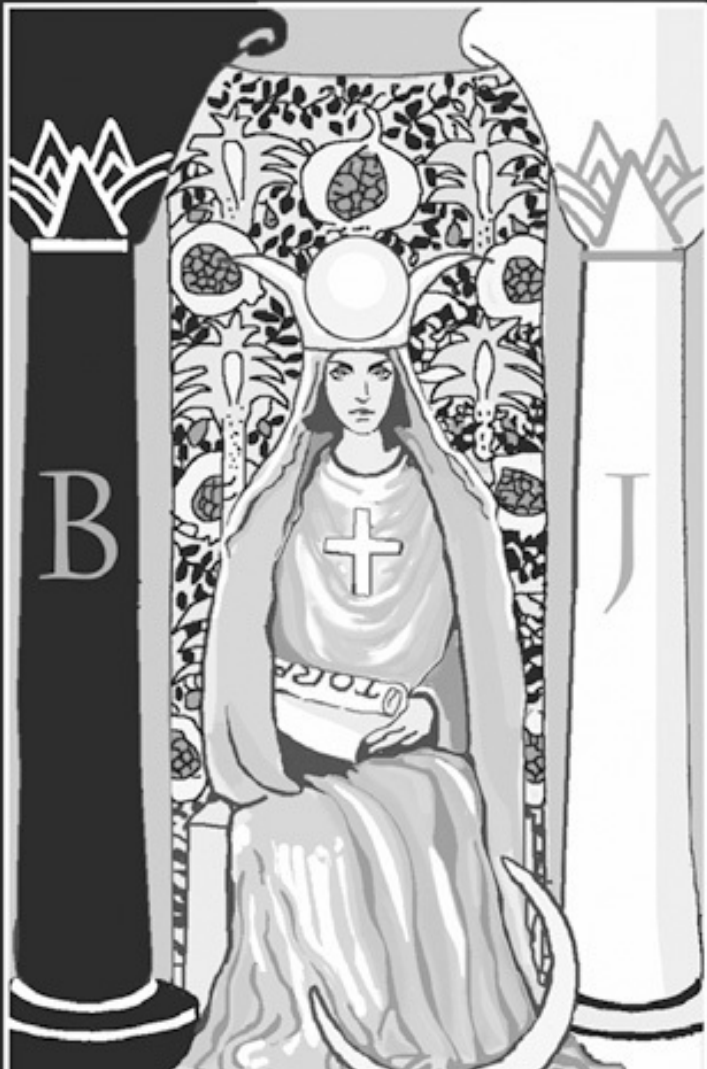
нии) может означать бездеятельность и недостаток профессионализма.

В раскладах на здоровье Маг говорит об отличной физической форме и возможности человека управлять своим самочувствием.

В психологических раскладах Маг олицетворяет сильного, волевого, решительного человека, который никогда не сидит без дела, не жалуется на судьбу и всегда берет ситуацию в свои руки. Такой человек обладает огромным потенциалом, уверен в себе и, как правило, добивается желаемого. В худшем случае к этому прилагаются отсутствие моральных принципов, гордыня и эгоцентризм.

Персоны, обозначаемый картой Маг: друг, единомышленник, однокашник, поклонник (для девушки), вопрошающий (если это мужчина).

II. Верховная Жрица (Папесса)



Архетип: женская энергия, Великая Праматерь, Святой Дух, тайна, судьба, магия.

Ключевые слова: будущность, благословение, Божественная мудрость.

Число: 2 – двоичность, двойственность, разделение на объект и субъект, сомнения, выбор.

Астрологическое соответствие: Луна.

Символика Жрицы

У входа в мистический храм восседает женщина в монашеских одеяниях со свитком на коленях. Ее одеяния струятся волнами, а мантия словно излучает мерцающий свет. Это свет Солнца, отраженный Луной, – свет всего Сущего.

Статичная поза и покрытая одеждой фигура – символ пассивного женского начала. Жрица не стремится к действию, она наблюдает и воспринимает.

Корона – знак высокого положения, ведь Жрица – хранительница сакрального знания. В короне трижды повторена Луна – молодая, полная и убывающая: девушка, мать, старуха.

Свиток на коленях – тайное знание. На свитке написано TORA – учение, закон. А если поменять местами гласные, получится TARO. Свиток частично прикрыт складками одежды – намек на то, что некоторые вещи подразумевают-

ся, но не говорятся открыто.

Крест на груди означает духовность.

Штора за спиной Жрицы – символ тайны и того, что не каждому дано проникнуть за ее завесу.

Плоды граната на шторе – выбор и переход в другую реальность. Также это символ плодородия. Гранаты расположены в соответствии с каббалистическим Древом Жизни – Древом Сефирот.

Пальмы – символ мужского начала, роста и обновления.

Две колонны за спиной Жрицы символизируют свет и тьму, скрытое и явное, добро и зло, а также сомнения, выбор, нерешительность, двойственность. Это столпы каббалистического Древа Жизни. *И* и *В* – начальные буквы слов *Яхин* и *Боаз*, которые означают «милосердие» и «строгость». Сверху колонны раскрываются подобно бутонам цветов, что означает готовность к восприятию.

Серп в ногах Жрицы – Луна, управительница водной стихии.

Вода за занавесом – стихия мистиков. На Воду намекают и одежды Жрицы, словно сотканные из морских волн. Вода обладает свойством впитывать и переносить информацию. Только вода способна мгновенно перенимать цвет, вкус, запах и другие качества веществ, которые с ней взаимодействуют. Точно так же медиумы и гадалки пропускают через себя информацию из тонкого мира. Жрица – это канал связи с тонким миром, покровительница системы Таро. Но откроет

она свои тайны только тому, кто готов их воспринять.

Мистерия Жрицы

Если Маг связан с активностью и выплеском энергии, то Жрица – с пассивностью и поглощением энергии. Жрица обращена внутрь себя. Это идея, которая скрывается за всякой формой.

Жрица – это две единицы, дева и дьявол. Там, где Жрица, там тайна и двойственность. Мистерия этого аркана разворачивается вокруг сомнений, выбора, искушения. Надкушенное Евой яблоко познания, гранатовое яблоко Персефоны, преподнесенное ей Аидом в знак супружеских уз, отравленное яблоко Белоснежки – все эти плоды уводят героинь на другую сторону реальности.

Жрица – воплощение женственности. Однако в ней нет сексуальности. Она девственна и не ищет плотской любви. Она уходит от мира вслед за Словом и Знанием. Это Невеста Бога. Уэйт считает этот аркан наиболее высоким, священным, женской стороной Божественности.

В старину в русских общинах женщины, которые по какой-либо причине не вышли замуж, часто становились такими девицами-старицами. Они путешествовали по святым местам, занимались целительством и почитались как монахини, живущие в миру. Темная сторона Жрицы – это лесная колдунья Баба Яга и Снежная Королева, повелевшая маль-

чику Каю сложить из льдинок слово ВЕЧНОСТЬ.

Жрица в раскладах

Сильные стороны Жрицы: мудрость, интуиция, ясновидение, тонкая чувствительность, созерцательность, знание, скромность, терпение.

Слабые стороны Жрицы: отстраненность, нерешительность, холодность, бегство от реальности, страх перед жизнью, скрытое манипулирование.

В позитиве (или в прямом положении) карта может означать ожидание, неопределенность, подготовку к принятию решения, переменам, посвящениям, предвещать судьбоносные события или судьбоносного человека, а также встречу с мудрой женщиной. Аркан часто предупреждает о том, что на рассматриваемую ситуацию оказывают влияние скрытые факторы или в ней присутствует тайна, интрига. Жрица также дает шанс осознать или открыть нечто при помощи интуиции, прикоснуться к тайному знанию (эзотерическая, духовная практика и т. д.). Иногда указывает на скрытое воздействие вопрошающего на окружающих и обстоятельства.

В негативе (или в перевернутом положении) карта часто указывает на трудности, являющиеся результатом некомпетентности, недостатка проницательности или знаний, искажения информации, отрицания действительности. Может означать, что вопрошающий подвергается скрытому мани-

пулированию или магическому воздействию. В перевернутом положении этот аркан иногда проигрывается позитивно, указывая на разгадку тайны, раскрытие интриги.

Совет. Жрица призывает не бросаться в гущу событий, а наблюдать и выжидать, повиноваться внутреннему голосу. Вы обладаете большой внутренней силой – не растрачивайте ее на мелкие повседневные заботы. Храните ясность чувств и мысли, но не выказывайте излишней холодности по отношению к окружающим.

В раскладах на отношения Жрица указывает на недостаток страсти, влечения, тепла или отсутствия глубокого доверия. Жрица – партнерский аркан (двойка), однако она не заинтересована в близости. Отношения по Жрице могут носить духовный характер. Иногда эта карта предупреждает о наличии любовницы или женщины, которая влияет на отношения. В худшем случае указывает на растворение в отношениях, потерю себя.

В раскладах на работу и деньги Жрица может говорить об отсутствии определенности, беспокойной обстановке, периоде ожидания. Эта карта советует не спешить действовать и раскрывать свои намерения. Если она выпала перевернутой или в окружении негативных арканов, следует опасаться интриг, сплетен, поступков, совершаемых за спиной. Может указывать на трудности вследствие недостаточной информированности или некомпетентности, разглашение коммерческой тайны, утечку информации.

В раскладах на здоровье Жрица обозначает заболевания, связанные с жидкостями организма, нарушением водного обмена, злоупотреблением алкоголем. Как совет, указывает на необходимость консультации со специалистом. Иногда олицетворяет последствия магического воздействия – порчи, сглаза.

В психологических раскладах этот аркан может означать: в окружении негативных карт или в перевернутой позиции – проблемы с адаптацией, двуличие, неумение хранить тайны, поверхностность; в позитиве – превосходная интуиция, хорошая память, высокий интеллект, глубина, мудрость, чувствительность, скрытность, скромность, неторопливость, интерес к тайным знаниям, умение позволить событиям идти своим чередом.

Персоны, обозначаемые картой Жрица: мудрая женщина, наставница, врач, старшая женщина в семье, женщина, посвятившая себя духовному пути, вопрошающая (если это женщина).



III. Императрица



Архетип: Мать, Природа, Бог-сын.

Ключевые слова: владычица, хозяйка, инициатива.

Число: 3 – объединение противоположностей. Число равновесия и стабильности. Первое действительное число – из него можно построить геометрическую фигуру, а значит, и физическую реальность. С тройки начинается пространство (три измерения).

Астрологическое соответствие: Венера (по другим данным – Меркурий).

Символика Императрицы

На троне с мягкими подушками, в окружении лесов и полей сидит женщина в короне, со скипетром в руке. Ее уверенная расслабленная поза говорит о том, что женщина находится в своих владениях.

Статичная поза и мягкие подушки олицетворяют пассивную роль. Императрица не пытается взять на себя мужские функции, она управляет мягко. Она любит и ценит материальный мир, умеет создавать вокруг себя красоту. И вместе с тем она практичная и разумная хозяйка.

Раскованная поза с чуть раздвинутыми ногами намекает на готовность к сексу.

Свободное платье может быть намеком на беременность.

Венок из луговых трав на голове и розы на платье – сим-

волы процветания, плодородия, изобилия, красоты.

Корона из 12 звезд – символ 12 месяцев года и 12 знаков зодиака. Она намекает на смену сезонов, цикличность в природе и управление природными силами.

Скипетр – атрибут власти. Увенчан шаром – символом земного мира.

Щит в форме сердца, с изображением астрологического знака Венеры – знак женственности, сексуальности и привлекательности. Императрица – сама любовь и плодородие. Она умеет очаровывать и редко бывает одинока. Ее сексуальная сторона связана с продолжением рода, деторождением. Причем в самом широком смысле. Плодородие почвы, увеличение поголовья скота, обильные урожаи – все это тоже Императрица.

Красный цвет трона указывает на жизненную силу Императрицы.

Серый цвет под ногами Императрицы и на щите символизирует здравомыслие, реализм и соединение противоположностей (черного и белого).

Желтый цвет фона символизирует радость жизни, гармонию, творчество, осознанность.

Лес, ручей, колосющаяся пшеница – владения Императрицы, ее плоды. Колосья пшеницы символизируют идею процветания и развития потенциала.

Мистерия Императрицы

Императрица – дочь Великой Праматери и сама Великая Мать, врата, через которые открывается вход в земную жизнь. В ней нет сумеречных лунных черт Жрицы, она воплощает собой даяние – природу, плодородие, творчество. Это земная мать с ее любовью, чуткостью, которая, однако, может обернуться и злой мачехой с жадным завистливым нравом, жаждой удовольствий и фальшью.

Типичная Императрица – это Клеопатра, Екатерина Великая, царица Тамара, Таис Афинская.

Императрица в раскладах

Сильные стороны Императрицы: рост, развитие, процветание, стабилизация дел, успехи в творчестве, рождение детей, жизненные силы, хорошее здоровье, долгожительство, красота, гармония, комфорт.

Слабые стороны Императрицы: алчность, заикленность на своей внешности, потакание своим желаниям, привязанность к комфорту, лень, тщеславие, стремление к власти над своими детьми, бесплодие, безвкусица, неряшливость.

В позитиве (или в прямом положении) Императрица часто указывает на то, что некий цикл или проект близок к завершению – усилия принесут результат. Эта карта сулит

успехи в творчестве, положительные события в домашних и семейных делах, иногда означает замужество или женитьбу, беременность, появление ребенка. Может обозначать положительное женское влияние на рассматриваемую ситуацию.

В негативе (или в перевернутом положении) карта может означать нескончаемые домашние хлопоты, материальные затруднения, бесплодие или страстное желание забеременеть, трудности в самоутверждении, упадок творческих сил, застой, негативное женское влияние, события, которые обесценивают или ранят женщину.

Совет. Не подавляете ли вы в себе творческое начало? Нужно принять себя таким, какой или какая вы есть, положиться на судьбу, позволить событиям идти своим чередом. Все, в чем вы нуждаетесь, у вас есть.

В раскладах на отношения Императрица указывает на гармоничный союз, который принесет свои плоды, – это может быть как рождение детей, так и предприятие, литературное произведение, картина, музыка, любой результат совместной деятельности. В любви карта говорит о реальных земных чувствах, заботе друг о друге, готовности к продолжительным отношениям. Иногда обозначает первенство женщины в отношениях. В худшем случае предвещает сложности и проблемы в отношениях, неверность, ревность, а для женщин может означать отсутствие женской самореализации.

В раскладах на работу и деньги Императрица указыва-

ет на хорошие перспективы и обещает доход, сообразный вложенным усилиям. Благоприятствует покупке имущества и земли. Если карта перевернута, стоит в раскладе на слабой позиции или окружена негативными арканами, никакого развития ожидать не приходится – застой и скромные доходы.

В раскладах на здоровье Императрица является благоприятным знаком. Больному она обещает выздоровление.

В психологических раскладах эта карта говорит о том, человек умеет любить и быть любимым, заботиться о других. Такому человеку важен эмоциональный и физический комфорт, контакт с природой. Этот аркан также означает деловитость, высокую работоспособность, любовь к красоте и тонкий вкус, привязанность к семье, сильное творческое начало, продуктивность. В худшем случае аркан указывает на лень, апатию, тщеславие, плохой вкус, неряшливость, лживость, манерность, комплексы, связанные с внешностью (у женщин), подкаблучничество (у мужчины).

Персоны, обозначаемые Императрицей: мать, привлекательная женщина, жена, возлюбленная, любящая или благожелательно настроенная женщина.

IV. Император



Архетип: Отец, светская власть.

Ключевые слова: государь, повелитель, хозяин, господство, правление.

Число: 4 – земная реальность. Порядок, устойчивость, направление (4 стороны света). $1 + 2 + 3 + 4 = 10$ – начало нового цикла.

Астрологическое соответствие: Юпитер (по другим данным – Козерог).

Символика Императора

На троне восседает властный величественный правитель. В его руках – атрибуты земной власти. Он по праву занимает трон, смотрит свысока на окружающих и осознает свою избранность. За его спиной возвышается горный хребет и протекает река.

Сидячая поза в данном случае означает здравомыслие, реализм, приземленность. Император сидит, потому что положение обязывает.

Багряные одежды символизируют высокое положение, власть.

Корона – символ господства и свидетельство того, что этот человек наделен властью свыше.

Крестообразный жезл с петлей – это египетский крест Анкх. В переводе с египетского Анкх означает «жизнь».

Крест – символ жизни. Круг – символ вечности. В результате мы получаем человека, который сумел возродить себя в вечности – бессмертного. Древние мистики верили, что Анкх усиливает силы человека до Божественных.

Жезл в правой руке – власть разума.

Скипетр без венчающего его креста указывает на то, что власть Императора сугубо земная.

Бараньи головы, украшающие трон, указывают на обилие силы, упрямство и упертость, присущие Императору.

Рыцарские доспехи олицетворяют строгость, холодность, непоколебимость. Это и намек на то, что в любой момент Император может подняться с трона и двинуться в военный поход. Император решителен и отважен. Он достигает своих целей во что бы то ни стало и, если нужно, может применить силу.

Серый цвет трона – здравомыслие, реализм. Император твердо стоит на земле, он не склонен витать в облаках и предаваться иллюзиям.

Красный цвет фона – символ жизненной энергии, активности и силы.

Горы за спиной Императора – высоты, которые еще не достигнуты. Но Император обязательно их покорит. А через реку, которая преграждает путь к ним, перебросит мост.

Мистерия Императора

Император воплощает собой власть, государственные структуры и порядок. Его характеризуют осознанность, стабильность, реализм, объективность, ответственность, самообладание. Однако порядок, превращенный в самоцель, угнетает. Характеризуя эту карту, можно вспомнить, как в скандинавской мифологии боги плодородия – ваны, связанные с матриархальным строем и земледелием, были вытеснены асами – богами, имевшими патриархальный нор. Император – это ас, военный вождь, глава племени, которому принадлежит будущее. Он руководит, завоевывает, отстаивает свои позиции.

Если Императрица – это дикая природа, то Император – природа покоренная. Его девизом может стать фраза И. В. Мичурина: «Мы не можем ждать милостей от природы, взять их у нее – наша задача». Император – это тот, кто наделен властью и могуществом. Он поворачивает реки вспять, добывает полезные ископаемые, строит города и заводы. Уэйт называет его делателем, реализатором, управителем этого мира.

Император в раскладах

Сильные стороны Императора: могущество, непреклон-

ность, авторитет, высокое положение, дом, род, стабильность, устойчивость, организованность, дисциплина, порядок, последовательность.

Слабые стороны Императора: консерватизм, грубая сила, тирания, давление, высокомерие, сложные взаимоотношения с вышестоящими лицами, борьба за власть, слабохарактерность, мягкотелость, уклонение от обязанностей.

В позитиве (или в прямом положении) карта говорит о правильности выбранного пути и достижении цели, необходимости взять на себя ответственность и управлять ситуацией. Обещает устойчивость достигнутого положения и длительный успех. Часто обозначает непосредственно дом, квартиру, покупку недвижимости, отцовство. Может предвещать встречу с представителем власти или представительным мужчиной, а молодым людям призывного возраста – службу в армии.

В негативе (или в перевернутом положении) символизирует отрицание авторитетов, неумение владеть собой, нежелание принимать участие в жизни других людей, игнорирование своих обязанностей (в том числе отцовских) и всего упорядоченного. Может предвещать события, перечеркивающие личный авторитет, потерю власти или контроля над ситуацией, столкновение с ограничениями (в том числе тюремное заключение). Карта часто указывает на зависимость от сильного, авторитетного человека, который полностью подчинил себе вопрошающего.

Совет. Император призывает к порядку, дисциплине, настойчивости и готовности нести ответственность за свои решения и действия.

В раскладах на работу, карьеру это одна из самых благоприятных карт. По Императору хорошо устраиваться на работу, добиваться повышения. Но придется потрудиться. Этот аркан ничего не подарит и не уступит, успех дела зависит от наших собственных усилий. В худшем случае указывает на наличие факторов, тормозящих развитие дел, увольнение, утрату привилегий, трения с начальством или неумелое руководство.

В раскладах на отношения обещает общий дом, прочные, надежные, ответственные, стабильные, но малоэмоциональные отношения. В любовных отношениях Император является хозяином. Если вы согласны с тем, что вашей жизнью будет управлять Император, взаимодействовать с ним будет легко. В противном случае рано или поздно он избавится от партнера, в котором видит потенциального конкурента. В худшем случае Император указывает на деспотизм, подчинение чужой воле, стремление к доминированию.

В раскладах на здоровье указывает на отменное состояние здоровья, огромных запас жизненных сил. Иногда может предостерегать от малоподвижного образа жизни.

В психологических раскладах карта указывает на рассудительность, здравомыслие, ясность мысли и поступков, сильную волю, амбиции, властолюбие, уверенность в себе,

огромный запас сил и умение этими силами распоряжаться. Такой человек обычно воспринимается как авторитетная persona. В негативе Император может говорить о том, что у человека не хватает энергии на решение бытовых проблем, а уж тем более на достижение больших целей, однако по слабости характера он и не ставит себе таковых.

Персоны, обозначаемые Императором: глава семьи, отец, патриарх, начальник, военный, силовые структуры, власти; зрелый человек с прочным положением в обществе, обладающий силой убеждения и возможностью влиять на людей.



V. Верховный Жрец (Иерофант, Папа)



Архетип: религия, духовная власть.

Ключевое слово: вдохновение.

Число: 5 – синтез реальности, составляемой четверкой, число человека.

Астрологическое соответствие: Нептун.

Символика Жреца

У входа в храм, между двух колонн, восседает верховный жрец. Однако это не колонны храма, охраняемого Жрицей. Голову жреца венчает тройная корона. В левой руке тройной крест, правая воздета в благословляющем жесте. У его ног преклонили колена два монаха в стихарях.

Багряные облачения с вкраплениями белого означают власть и Божью милость.

Синий цвет нижней одежды – символ вечности и Неба.

Желтый цвет тиары знаменует Божественную силу и Логос.

Крест – символ духовной власти.

Тройная тиара и тройной крест намекают на Троицу.

Крест в левой руке означает, что Жрец управляет нашими сердцами и власть его тоже от сердца.

Жест Жреца – поднятая вверх правая рука с тремя открытыми пальцами и двумя зажатými – намекает на открытую и скрытую часть учения. Жрец делится с паствой не все-

ми знаниями. Есть информация, которая предназначена для всех (экзотерическое знание), а есть та, что доступна только избранным (эзотерическое знание).

Два ключа у ног Жреца – это ключи от Царствия Небесного, которые получил апостол Петр. Эти ключи могут соединять небесное и земное. А первосвященнику разрешено принимать решения на земле от имени Небесных сил.

Два монаха перед Жрецом – его ученики. Их присутствие говорит о том, что Жрец всегда обращается к пастве. Он передает людям свои мысли и Божественную благодать, наставляет на путь истинный.

Красные розы и белые лилии на одеждах монахов – Божественная любовь и душевная чистота. Эти цветы напоминают нам об аркане Маг, где они изображены живыми. Если Маг оперирует вещами (событиями, явлениями), ощущая их ход интуитивно, то Жрец оперирует символами, исследуя причину вещей и явлений и варианты их развития.

Серый цвет фона указывает на соединение материального и духовного, земного и небесного.

Мистерия Жреца

Жрец олицетворяет собой поиски Истины. Ему сопутствует знание, полученное не от науки и не от религии, он постигает мудрость через Божественное откровение. Эта карта несколько похожа на Жрицу. Но если Жрица представ-

ляет знание сокровенное, эзотерическое, то Жрец – это знание экзотерическое, доступное всем, внешняя сторона религии. Жрец обращен к людям. Это духовный отец, учитель, наставник, хранитель традиций, проводник благодати. Задача Жреца – спасение человеческих душ. Но может случиться и так, что священнослужитель забудет о том, что он всего лишь посредник, и начнет поступать так, будто благодать принадлежит ему по праву.

В обществе Жрец представлен священниками, проповедниками советниками, духовными учителями, людьми науки. В большой семье функции Жреца несет самый старший и уважаемый мужчина. В рабочем коллективе Жрецом может быть самый мудрый и опытный работник. Жрецами можно назвать всех великих эзотериков, которые разработали свое учение и открыли свои школы: Гурджиева, Кроули, Рериха и т. д.

Жрец в раскладах

Сильные стороны Жреца: традиция, традиционный подход, этика и мораль, духовные поиски, религия, духовное наставничество, добрый совет, милосердие, преданность идее, крепкая дружба, верная любовь, брак, заключенный «на небесах», авторитет, высокое положение, образованность.

Слабые стороны Жреца: лицемерие, ханжество, двойная мораль, пропаганда, лжеучительство, сокрытие правды, сек-

тантство, фанатизм, догматизм, ограниченность мышления, излишняя впечатлительность.

В позитиве (или в прямом положении) может говорить о том, что ситуация разрешится благодаря некой умудренной опытом персоне (доверительная беседа, консультация) или жизненному опыту вопрошающего. Карта часто указывает на благословение в той или иной форме, ценный совет, добрый поступок, участие в мероприятии, связанном с какой-либо традицией, в том числе религиозной, а также на учебу, получение высшего образования. Иногда предвещает брак или творческое вдохновение.

В негативе (или в перевернутом положении) предвещает клевету, ложь, сомнительные советы, столкновение с лицемерием, ханжеством, а также неадекватное поведение вопрошающего. Возможно, человек проявляет чрезмерную заботу, которая раздражает, а его щедрость доходит до глупости.

Совет. Пора наработать авторитет, передавать свои знания и опыт другим либо идти учиться. Вопрошающий должен найти себя на карте. Если он чувствует себя одним из коленопреклоненных монахов, значит, ему необходим наставник, а если центральной фигурой, то он способен помочь своими знаниями другим. Во втором случае важно задуматься, не тщеславие ли тому причина.

В раскладах на отношения Жрец указывает на взаимопонимание, глубокую привязанность и взаимное доверие. Если

речь о любви, для женщины Жрец показывает мужчину, который по положению в обществе выше ее или намного старше. Мужчинам Жрец рекомендует взять на себя ответственность, стать главой семьи и заботиться о ней. Жрец может указывать на брак и венчание. Причем под браком подразумевается не только союз человека с другим человеком, но и с Богом, как это было у Моисея и других пророков, или искусством. В негативе указывает на нетрадиционные отношения или разность культур, которые мешают гармоничному развитию отношений.

К деньгам этот аркан отношения не имеет. Если он выпал в финансовом раскладе, его следует рассматривать как совет проявить милосердие, помочь кому-то. По работе, бизнесу может означать необходимость учиться или обратиться за помощью к эксперту. В худшем случае часто предупреждает о том, что в осуществляемое дело привносится много эмоций, в то время как оно нуждается в организации.

В раскладах на здоровье Жрец советует не запускать хронические заболевания. Иногда указывает на вредные привычки и психические отклонения.

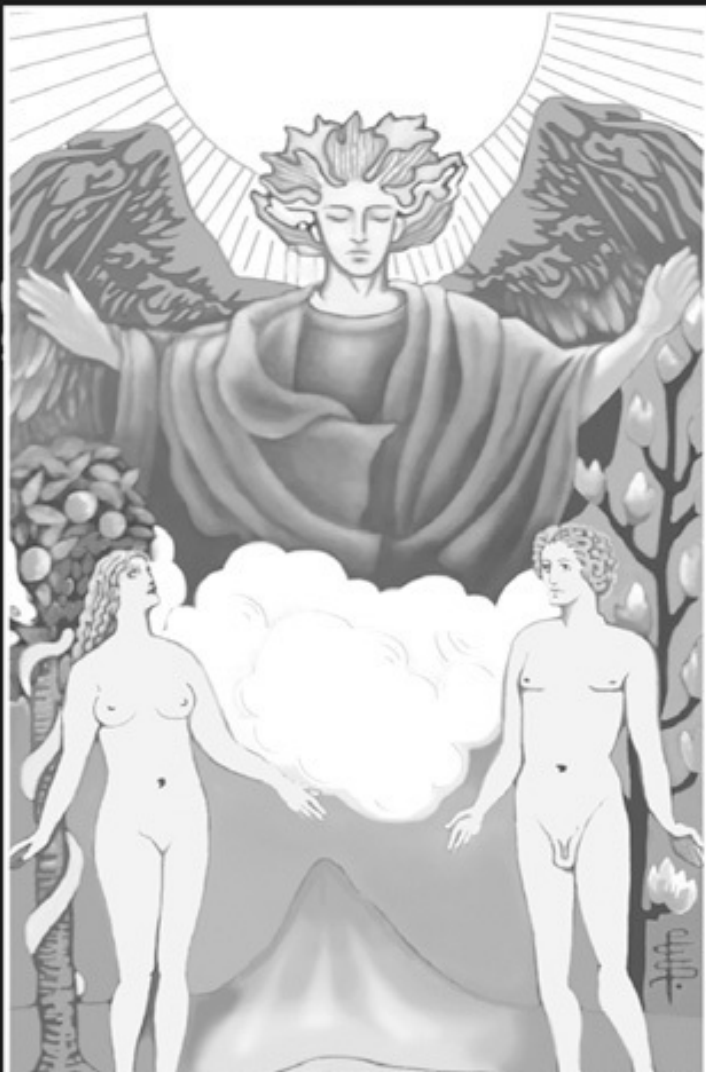
В психологических раскладах Жрец указывает на такие качества, как милосердие, снисходительность, терпимость, доброта, совесть, верность традициям, религиозность, стремление к передаче своих знаний другим и активное использование чужого опыта и знаний. В худшем случае аркан означает чрезмерную эмоциональность и впечат-

лительность, ханжество, лживость, лицемерие, атеизм.

Персоны, обозначаемые Жрецом: мудрый человек, отец, преподаватель вуза, священник, духовный наставник, врач, авторитетная и уважаемая личность.



VI. Влюбленные



Архетип: любовь.

Ключевые слова: перекресток, выбор, слияние, соединение, любовь.

Число: 6 – раскручивающаяся спираль, число Бога, проявленного в мире. По Пифагору, это первое совершенное число, так как представляет одновременно сумму и произведение своих частей.

Астрологическое соответствие: Венера.

Символика Влюбленных

В лучах солнца распростер руки ангел, посылая на землю Божественные энергии. На переднем плане обнаженные мужчина и женщина. Это Адам и Ева в Эдемском саду. За спиной Адама Древо Жизни, а змей уже обвился вокруг Древа Познания позади Евы, готовый преподнести людям первый урок.

Адам и Ева в раю олицетворяют чистую любовь, не оскверненную грубым плотским желанием.

Женская фигура символизирует влечение к чувственной жизни, в котором заложено грехопадение. Однако Ева – скорее орудие Промысла Божия, нежели добровольная искусительница. Именно через вмененный ей грех человек может реализовать себя.

Ангел с распростертыми крыльями – благословение свы-

ше. Уэйт утверждает, что это архангел Рафаил.

Солнце – Божественное присутствие.

Облака – Божественные энергии.

Древо Познания с запретными плодами и обвившийся вокруг него Змей – намек на грядущие испытания, искушения, соблазны.

Древо Жизни, с двенадцатью плодами – райское дерево, описанное в Библии. Оно приносило плоды каждый месяц, и человек, питаясь ими, оставался бессмертным.

Гора – Мировая Гора, у подножия которой растет Древо Жизни. Это центр мира, истоки всего – и Божественной силы, и косной материи.

Красный цвет горы выступает как символ жизни.

Красно-желтые тона карты символизируют любовь.

Мистерия Влюбленных

Эта карта человеческой любви как выражения единства и гармонии и составной части пути, истины, жизни. В духовном смысле эта карта символизирует таинство Завета. С другой стороны, Влюбленные – это и недостижимые идеалы, и неврозы на почве любви, и слабость в принятии решений, и внутренние противоречия.

Влюбленные – очень узнаваемый типаж: Ромео и Джульетта, Ланселот и Гинебра, Орфей и Эвридика, Тристан и Изольда, Одиссей и Пенелопа, Парис и Елена, Наполеон и

Жозефина, Клеопатра и Марк Антоний... Перечислять можно до бесконечности.

Влюбленные в раскладах

Сильные стороны Влюбленных: любовь, влечение, романтические отношения, брак, дружба, деловое партнерство, гармония.

Слабые стороны Влюбленных: безответная любовь, сложные отношения, нерешительность, недоверие, противоречия, трудности с принятием решения.

В позитиве (или в прямом положении) Влюбленные подчеркивают важность взаимоотношений в целом и указывают на хорошую совместимость с каким-либо человеком или делом. Эта карта часто предвещает эмоциональные сердечные продолжительные отношения или просто приятную встречу, свидание. Иногда указывает на соблазн, искушение, необходимость сделать выбор.

В негативе (или в перевернутом положении) говорит о разрушении гармонии, противоречиях, ссоре, разлуке, крахе любовных планов и matrimониальных намерений. Может указывать на замешательство, нестабильность чувств, нереальность планов, провал дела, затягивание принятия решения из-за нерешительности (и, как следствие, потерю возможностей). Иногда – ложный выбор, совершенный под действием искушения.

Совет. Только любовь способна исцелить от страданий. Влюбитесь – и все вокруг изменится, мир станет чище и светлее, а люди добрее. Дайте рассудку отдохнуть, побудьте во власти чувства.

В раскладе на отношения Влюбленные означают глубокие чувства, гармоничный союз, брак, взаимную любовь, верность, доверие, заботу друг о друге. Этот аркан связан с сильными эмоциональными переживаниями. Эмоции могут быть как позитивными, так и негативными, но они будут бить фонтаном. Равнодушия, безразличия и холодности в этой карте нет. В худшем случае это боязнь проявить свои чувства, сомнения, ревность, недоверие, неумение строить отношения, безответная любовь, разрыв отношений.

В раскладе на работу Влюбленные означают любимую работу, успешное деловое сотрудничество, хорошие отношения в коллективе. Как совет, эта карта подсказывает, что не стоит работать в одиночку, нужно сотрудничать – искать партнера, напарника, соавтора. В негативе это нелюбимая работа, конфликты с деловыми, партнерами, коллегами, клиентами.

В раскладах на здоровье карта сулит благоприятные перспективы. В негативе может указывать на гормональные нарушения и венерические заболевания.

В психологическом раскладе аркан означает обаяние и легкость в общении. В худшем случае это замкнутость, недоверие, нерешительность, подверженность сомнениям или со-

стояние эйфории, легкое отношение к жизни.



VII. Колесница



Архетип: герой-пассионарий.

Ключевые слова: движение, желание, победа.

Число: 7 – число Божественной гармонии, совершенства и перемен. 7 дней творения, 7 дней недели, 7 нот, 7 цветов радуги, 7 фаз алхимической трансформации, 7 основных планет и 7 соответствующих им металлов.

Астрологическое соответствие: Марс.

Символика Колесницы

На колеснице гордо возвышается воин с жезлом в руке. Воин отправляется в путь. Стены родного города остались позади. Впереди – опасности, приключения, подвиги.

Воинские доспехи на возничем предупреждают об опасностях и испытаниях, которые поджидают героя на пути. И он готов к ним.

Корона с восьмиконечной звездой на голове возничего – намек на помощь свыше. Это Вифлеемская звезда, благодаря которой волхвы отыскивали младенца Иисуса Христа. Она указывает верный путь.

Сверкающий четырехугольник на груди возничего – символ земной власти.

Полосы кольчуги украшены алхимическими символами.

Жезл с золотым навершием в руке возничего – символ могущества и благородных целей.

Символ на передней стенке повозки – изображение лингама и йони. Эти понятия означают активное и пассивное начало, статическое и динамическое, проявленное и скрытое. Равновесие противоположностей – необходимое условие безаварийного движения. Повозка не должна пробуксовывать, но нельзя и слишком разгоняться, иначе можно слететь с дороги и разбиться.

Впряженные в колесницу два сфинкса – энергия, движущая сила, позволяющая достигать целей. Согласно легенде сфинкс сидел на входе в Фивы и загадывал загадку всякому входящему. Тот, кто не мог разгадать загадку, платил за это жизнью. Возничий не только разгадал загадку, но и запряг сфинксов в колесницу – это триумф разума. Теперь они помогают герою двигаться дальше, покорять новые вершины, побеждать.

Черный и белый сфинкс отражают двойственность мира. Возничий управляет обоими сфинксами, причем без вожжей. Это значит, что он своим разумом и волей контролирует внешние проявления внутренних противоборствующих сил.

Город на заднем плане означает, что возничий более не находится под защитой городских стен, он открыт всем опасностям.

Желтый фон карты указывает на присутствие Божественной силы и ясность цели.

Мистерия Колесницы

Повозка – образ человеческой души. Движение – это самопознание, поиск человеком своего пути. Важно преодолеть косность и начать движение, тогда в человеке начнут проявляться скрытые силы. Не менее важно, чтобы человек не только использовал свои сильные стороны, но и осознавал теневые, управлял ими. Важно сохранять равновесие, направлять своих сфинксов в нужную сторону, хотя по природе они различны.

Колесница – это движение вперед, прорыв, стремительное развитие событий и достижение цели. Уэйт считает, что Колесничий символизирует завоевания на всех уровнях – и внутреннем, и внешнем. В целом эту карту можно охарактеризовать глаголом «ехать».

Образ Колесницы присутствует в мифах, сказках и священной истории. Это Колесница солнца, Фэтон, Икар, мистическая колесница Илии-пророка, огненная колесница Иезекииля.

Колесница в раскладах

Сильные стороны Колесницы: развитие, динамика, движение к достижению задуманного, героизм, победа, борьба и испытания, венчающиеся успехом, тяга к приключениям,

спорт, поездки, путешествия.

Слабые стороны Колесницы: застой, остановка, беспредел, крушения, аварии, травмы, самонадеянность, поспешность, неверная оценка ситуации, стремление достичь успеха любой ценой.

В позитиве (или в прямом положении) карта говорит об успехе, достигнутом в результате собственных усилий. Возможны конфликты, суматоха, большие затраты сил, но вопрошающий выйдет из этих испытаний победителем благодаря личным качествам, в первую очередь силе воли. Колесница может указывать на бурную деятельность, прогресс, скачок вперед, путешествия, поездки, покупку транспортных средств.

В негативе (или в перевернутом положении) Колесница сулит внезапное разрушение планов, травму или несчастный случай. В значительной степени это связано с тем, что человек не сумел реально оценить ситуацию, повел себя опрометчиво или неосторожно. Карта в такой позиции может говорить о неуравновешенности, неуверенности, давлении, оказываемом на вопрошающего, неблагоприятном влиянии окружения, а иногда о ненужном самоограничении.

Совет. Вас переполняет энергия, и вы ищете нового поприща для ее применения. Отправляйтесь в путь! Но помните, что Колесница несется быстро, а дорога полна крутых поворотов. Важна искусность возничего – баланс между разумом и чувствами. Если что-то превозобладает, повозка

может опрокинуться.

В раскладах на работу Колесница показывает движение к цели, карьерный рост, расширение бизнеса, командировки. По деньгам это, как правило, прибыль от разовой сделки. В негативе карта может означать временную остановку в делах, срыв поездки, проигрыш в конкурентной борьбе, несогласованность действий.

В раскладах на отношения указывает на стремительное развитие отношений. Однако чувства могут меняться так же стремительно. Партнер воспринимается как трофей. Колесница – эгоистичная карта. В отношениях по этому аркану доминируют личные интересы, и всегда присутствует соперничество: есть победитель и есть побежденный. Иногда Колесница указывает на попытки держать в узде свои чувства, что для любовных отношений не всегда хорошо.

В раскладах на здоровье Колесница обычно проявляет себя благоприятно. Это улучшение самочувствия благодаря здоровому образу жизни, спортивным тренировкам, диетам, расставанию с вредными привычками. В негативе предупреждает о возможных травмах.

В психологических раскладах Колесница может говорить о лидерстве, силе воли и намерения, умении управлять эмоциями, самостоятельности, жажде деятельности, завоеваний и достижений, невозможности жить обычной спокойной жизнью, адреналиновой зависимости. В худшем случае имеет место патологическое стремление к успеху, демонстрация

собственного превосходства, вспыльчивость, гневливость, отсутствие самоконтроля или ослабление качеств карты – за-
торможенность, пассивность, нерешительность, страх перед
успехом.



VIII. Сила



Архетип: желания, страсть, радость жизни.

Ключевые слова: сила, энергия.

Число: 8 – число равновесия (4 + 4) и посредничества между земным и Божественным планом. В большинстве колод Сила идет под номером XI, а VIII аркан – Справедливость. С точки зрения нумерологии это более правильно. Однако Уэйт поменял местами Силу и Справедливость, потому что посчитал такой порядок более правильным астрологически.

Астрологическое соответствие: Овен.

Символика Силы

Молодая девушка, над головой которой парит знак бесконечности, прикрывает пасть льву. Она совершенно не боится его, и поводком служит гирлянда из цветов.

Девушка – олицетворение духовного начала в человеке. Это частичка, что приходит к нам в момент рождения и покидает тело в момент смерти – Искра Божья.

Белое платье девушки говорит о ее невинности и чистоте.

Венок на голове девушки и *поводок из роз* – это «благое иго» и «легкое бремя» Иисуса Христа. Приоритет духа закона над буквой, верховенство духа над душой.

Лев – физическая, животная составляющая человека. Он олицетворяет физические силы, иммунитет и сексуальную

активность. Лев – сильное и грозное животное. Так же сильны наши инстинкты и желания тела. С одной стороны, они помогают выживать, с другой – они не должны превалировать над духовной составляющей.

Красный цвет льва означает страсть, активность, силу. В алхимии красный лев означает средство, при помощи которого низшие вещества превращают в золото.

Голубая гора на заднем плане, как и *желтый фон* карты, – знак Божественного присутствия. Голубой цвет – это дымка, туман. Именно на горе, окутанной дымкой, как мы знаем из Библии, происходило общение с Богом. Это и гора Синай, где Моисей получил Божественное откровение, и гора Фавор, где произошло преображение Иисуса.

Мистерия Силы

Сила – жизнеутверждающий аркан. Это энергия, радость, страстность, любовь к плотским удовольствиям. Вопрос, который ставит перед нами Сила: кто победит – животные инстинкты или сила человеческого духа? Девушка на карте является ведущей, Лев укрощен. Это подсказка: не следуй за животными инстинктами, управляй ими – и ты высвободишь в себе силу. Речь не о самоуверенности в ее обычном смысле. Сила – это спокойная уверенность тех, кто нашел прибежище в Боге. В целом эта карта говорит об отваге, с которой мы сражаемся с превратностями судьбы, с врагами внешни-

ми и внутренними.

Наиболее известные герои-победители львов – Самсон, Геракл, пророк Даниил. А иконы святого Герасима Иорданского и вовсе являют собой аркан Сила. История появления льва на иконе такова. Во время молитвенного уединения в пустыни к святому Герасиму пришел раненый лев, тот его выходил, и лев стал навещать к старцу в гости. После смерти святого лев умер на его могиле и был похоронен рядом со своим старцем. Однако мы понимаем, что в этом есть и символизм.

Сила в раскладах

Сильные стороны Силы: сила любви, страсть, физическая любовь, смелость, взрыв эмоций, вера в себя, бесстрашие, сила духа, контроль над желаниями, выносливость, упорство в преодолении трудностей, заслуженная награда.

Слабые стороны Силы: агрессия, насилие, садизм, состояние аффекта, мягкое принуждение (манипулирование), потакание животным инстинктам, боязнь трудностей, неуверенность в себе.

В позитиве (или в прямом положении) Сила символизирует активную жизненную позицию, энергичную деятельность, отвагу, борьбу с превратностями судьбы, умение обуздывать страсти, творческий подъем, яркие переживания и сильные ощущения. Карта сулит хорошие перспективы, однако пре-

пятствия неизбежны, и человеку потребуются смелость и бесстрашие, чтобы их преодолеть.

В негативе (или в перевернутом положении) карта символизирует слабость, уступчивость, неуверенность в себе, недостаток жизненных сил, страхи, излишнее вмешательство в нашу жизнь других людей. Может говорить об обреченности намерений на неудачу или отказе от них из-за страха перед трудностями или переоценки своих сил. Иногда этот аркан является предупреждением, что решение принимается на эмоциях и нелишне остудить их рассудком.

Совет. Аркан Сила напоминает о том, что не нужно отвергать в себе силы, называемые животными инстинктами, и скрывать их под маской показной добродетели. Наша цель – научиться мягко укрощать их любовью и настойчивостью. Недаром в некоторых колодах этот аркан носит название «Сила любви».

В раскладах на отношения карта говорит о большом сексуальном потенциале и страсти, что связывает партнеров. В негативе часто предупреждает о драматических стычках, опасности оказаться в зависимости у партнера или сексуальном насилии. Может указывать на отсутствие эмоциональной связи между партнерами, потерю интереса, слабое сексуальное влечение, сложности в интимных отношениях.

В раскладах на работу аркан говорит о том, что придется изрядно потрудиться, защищать свои интересы или вступить в борьбу с конкурентами. Но карта дает и силы для этого. В

худшем случае внешние обстоятельства ограничивают возможности или ситуация выйдет из-под контроля; силы будут потрачены напрасно, работа вымотает, а результата не принесет.

В раскладах на здоровье Сила может указывать на потерю сил, слабый иммунитет, воспалительный процесс, болезнь, сопровождающуюся высокой температурой. В позитиве указывает на крепкое здоровье, а больному обещает быстрое восстановление.

В психологических раскладах в позитиве аркан говорит о горячей, страстной натуре, уверенности в себе, большом запасе жизненных сил. В негативе Сила может указывать на дисбаланс в эмоциональной сфере, неверие в себя и свои возможности, скованности, трусости, или, наоборот, – на самоуверенность и распушенность.



IX. Отшельник



Архетип: мудрец.

Ключевые слова: искатель истины, индивидуальность, инок, иной, истина.

Число: 9 – сворачивающаяся спираль, число размышления и посвящения. Это число всегда сводится к самому себе: $9 + 9 = 18 = 1 + 8 = 9$; $9 \times 9 = 81 = 1 + 8 = 9$; $1 + 2 + 3 + 4 + 5 + 6 + 7 + 8 + 9 = 45 = 4 + 5 = 9$. Завершение цикла: 9 месяцев от зачатия до рождения человека.

Астрологическое соответствие: Уран (по другим данным – Козерог).

Символика Отшельника

Убеленный сединами старец с посохом странника в одной руке и светильником в другой. Потрепанные монашеские одежды говорят о том, что прошел он немало. Но это не бродяга перекаати-поле. У Отшельника есть цель, и он к ней идет – медленно, шаг за шагом.

Старец символизирует мудрость и опыт.

Капюшон – намек на стремление укрыться от мира.

Фонарь – это внутренний свет знания, просветление. Звезда, сияющая в фонаре, означает, что Отшельник готов подсветить дорогу и кому-то другому: дать совет, подсказку, напутствие. У звезды шесть лучей. Это гексаграмма. Она образуется из двух треугольников и символизирует взаимо-

действие человеческого (треугольник концом вниз) начала, и Божественного (треугольник концом вверх).

Горные вершины отражают конечную цель Отшельника. Она высока, и путь к ней долог и тернист. Помимо этого, они символизируют отстраненность Отшельника от мирской суеты.

Льды – это холод одиночества.

Мистерия Отшельника

Фигура отшельника с фонарем в руке заставляет вспомнить мудреца, который днем с огнем бродил по Греции и на вопрос, что он ищет, отвечал: «Человека». Отшельник развивается вглубь. Это не герой-колесничий, который ищет себя во внешнем мире. И не Жрец, представляющий официальную религию, высокие посты и регалии. Отшельник – это подвижник. Он не хочет уподобляться толпе. Его не интересует материальное. У него нет ни денег, ни комфортного жилья, ни вкусной еды, ни развлечений, ни семьи. От всего этого он отказался. Ему свойственно желание уединиться, отойти от мирских дел, погрузиться в себя, чтобы постичь тайны Бытия. Для Отшельника характерна внутренняя глубина, мудрость, но вместе с тем и тайные пороки: жесткость, отчужденность от людей, гордыня.

Вот, что пишет Уэйт об Отшельнике: «...это карта свершения, и в расширенной концепции вся фигура подобна ма-

яку в неизведанном пространстве... Его маяк вещает: „Там, где я, вы также можете быть”».

Это образ старика-мудреца и этап развития человека, когда он обретает внутренний мир и благоразумие. «...Благоразумие, – пишет Уэйт, – состоит в том, чтобы согласовывать возможность с желаниями».

Отшельник в раскладах

Сильные стороны Отшельника: мудрость, благоразумие, самопознание, духовные искания, умение довольствоваться малым, уединение, обособленность, ответственность за свои действия, сосредоточенность, терпение.

Слабые стороны Отшельника: одиночество, отчужденность, эгоцентризм, социопатия, скупость, озлобленность на весь мир, дефицит признания, депрессия, упадок сил, нехватка средств, старость и все сопутствующие ей проблемы.

В позитиве (или в прямом положении) карта символизирует поиск себя и погружение в свой внутренний мир, а также осторожность и внутреннюю собранность. Иногда указывает на одиночество и оторванность от жизни, но, возможно, временное одиночество пойдет человеку на пользу. Отшельник может сулить самостоятельное и медленное продвижение к цели, а также встречу с духовным наставником и контакты с пожилыми людьми.

В негативе (или в перевернутом положении) карта означает неблагоприятные действия, отказ от помощи, нежелание углубляться в проблему или дело, непродуктивный образ жизни, затягивание дела, а также излишнюю скрытность и осторожность, в то время как надо сотрудничать. Может предвещать проблемы, связанные с пожилыми людьми или из-за пожилых людей. Часто указывает на окончание периода самоизоляции и одиночества, выход во внешний мир, но данное значение, конечно же, нельзя причислить к негативным, если только этот выход не вынужденный.

Совет. Отшельник призывает отрешиться от суеты, развлечений, мелочных забот – они мешают задуматься о душе. Каждому человеку требуется период уединения, чтобы разобраться в себе.

В раскладах на отношения Отшельник предвещает одиночество. Даже если человек, на которого выпал этот аркан, встречается с кем-то или состоит в браке, он отгораживается от партнера. Ему не нужны отношения, он хочет быть сам в себе, и его нужно оставить в покое. Ни о романтике, ни о сексе, ни о совместных делах здесь речи нет. Человеку, страстно жаждущему найти себе пару, Отшельник советует заняться саморазвитием. В лучшем случае (если карта перевернута или стоит в раскладе на слабой позиции) карта предвещает окончание периода одиночества и сближение с партнером и попытки наладить отношения.

В раскладе на работу или деньги Отшельник обещает

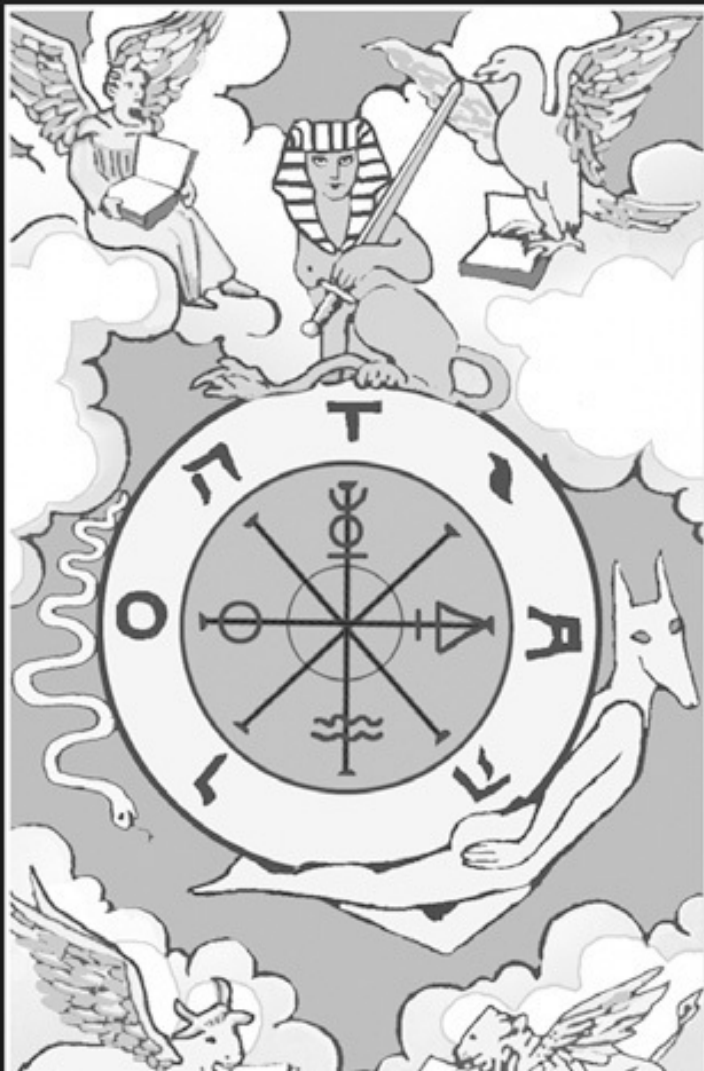
скромные доходы, однако опыт и профессиональные навыки человек на этой работе получит. Иногда обозначает выход на пенсию. В худшем случае карта указывает на безработицу, нищету, непродуманные действия, нежелание вникать в дело, поверхностные представления о том, как реально обстоят дела и проблемы из-за этого.

В раскладах на здоровье Отшельник указывает на хронические заболевания и недомогания, связанные с возрастом. Если расклад на больного, возможно, человеку нужно в чем-то себя ограничить – попоститься, сесть на диету.

В психологических раскладах Отшельник означает самодостаточность, интроверсию, отказ от внешней активности ради сосредоточения на самопознании, мудрость, философский взгляд на жизнь, трезвомыслие, аскетизм, осторожность. В негативе карта может указывать на враждебность по отношению к окружающим, противопоставление им себя, тайную гордыню.

Персоны, обозначаемые картой Отшельник: пожилые люди, пенсионеры, бабушки и дедушки, монахи, аскеты и подвижники.

Х. Колесо Фортуны



Архетип: судьба.

Ключевые слова: удача, судьба.

Число: 10 – число совершенства, завершения цикла, и в то же время оно знаменует новое начало, переход на новый уровень.

Астрологическое соответствие: Плутон (по другим данным – Юпитер).

Символика Колеса Фортуны

На карте изображено колесо. Три фигуры вращаются вместе с колесом. Фигура, которая наверху, однажды окажется внизу, а нижняя поднимется вверх. Четыре фигуры по углам карты остаются неподвижными, как и центр колеса. Заметьте, что на этом аркане нет человеческих фигур, они все мифические. Это говорит о том, что силы, которые он представляет, неподконтрольны человеку, и человеческий фактор практически не имеет значения.

Колесо времени – символ вечного движения Вселенной, цикличности, обновления, перемен.

Три фигуры на Колесе: Сет в виде змеи, бог хаоса и разрушения; Анубис с головой шакала, проводник в мир мертвых; а сверху сидит сфинкс.

Четыре фигуры в углах карты соответствуют четырём фиксированным знакам зодиака – Тельцу, Льву, Скорпиону

(Орел – одна из ипостасей Скорпиона) и Водолею и четырём евангелистам (15-й градус каждого из упомянутых знаков связан с одним из евангелистов). Кроме того, это символы четырех сторон света и четырех стихий: Огонь (Лев), Вода (Скорпион), Воздух (Водолей), Земля (Телец). Эти фигуры указывают на Божий промысел вовне: он всегда был, есть и будет. Своим происхождением они обязаны пророку Иезекиилю: эти четыре существа были запряжены в огненную колесницу, явившуюся ему в видении.

Буквы на Колесе составляют слово TARO, но их можно читать и иначе. TORA – у иудеев «закон», а TROA – «врата»; по-латыни ROTA – «колесо», а ORAT – «говорить». Между буквами непроизносимое имя Бога (тетраграмма), написанное древнееврейскими литерами: Йод Хе Вау Хе. Это означает Божий промысел внутри.

Знаки внутри Колеса – алхимические символы соли, ртути, серы и воды.

Мистерия Колеса Фортуны

Смысл Колеса Фортуны поразительно точно описывает пантомима с деревянным шаром, которую шуты разыгрывали при дворах средневековых монархов: когда один шут вскарабкивался наверх, другой оказывался внизу, но вот шар делает новый оборот, и вознесшийся низвергается. Созидание, разрушение, вечные перемены и вечность перемен,

непостоянство счастья и невзгод. Колесо Фортуны – знак вращающегося небесного круга, который определяет судьбы людей. Уэйт: «...символическая картина поддерживает идею вечного движения флюидов во Вселенной и потока человеческой жизни. Сфинкс – это равновесие».

Аркан считается благоприятным, однако он несет на себе отпечаток бессилия человека перед судьбой. Это первый аркан с двузначным порядковым номером. Карты с однозначным порядковым номером символизируют развитие индивидуальности. По ним мы активно действуем – учимся, выбираем свой путь, влюбляемся, покоряем вершины. Начиная с Колеса Фортуны, мы осознаем, что есть вещи, которые случаются вопреки нашей воле, и их приходится принимать.

Колесо Фортуны в раскладах

Сильные стороны Колеса Фортуны: удача, счастливый случай, судьбоносные перемены, прибыль.

Слабые стороны Колеса Фортуны: неприятные сюрпризы, негативные изменения в судьбе, зависимость от обстоятельств, повторяющиеся ситуации.

В позитиве (или в прямом положении) карта сулит удачу, везение, благополучное развитие ситуации, добрые перемены – закачивается какой-то этап нашей жизни и начинается новый. Иногда этот аркан предсказывает неожиданную улыбку судьбы или стремление человека подстроиться под

тот или иной жизненный ритм.

В негативе (или в перевернутом положении) аркан указывает на томительное ожидание перемен к лучшему. Перемены произойдут, но не скоро. Иногда карта означает сопротивление переменам, которые неизбежны, а также несообразную реакцию на неожиданные события и действия, противоречащие здравому смыслу.

Совет. В жизни снова неразбериха, все повторяется: мысли, чувства, события. Однако случайностей не бывает, и перемены неизбежны. Колесо Фортуны набирает скорость. Не вмешивайтесь в события, не делайте лишних телодвижений, иначе снесет. Стремитесь к центру колеса, единственно неподвижной точке – своему «Я». Взгляните на свои проблемы с позиции наблюдателя – только так вы найдете выход из сложившейся ситуации.

В раскладах на работу, деньги эта карта предвещает развитие, повышение, денежные поступления, крупные приобретения. В худшем случае – остановка в делах, денежные потери, негативное влияние обстоятельств, внешние препятствия.

В раскладах на отношения Колесо Фортуны указывает на изменение ситуации, судьбоносность отношений. Может также предвещать случайную связь. В худшем случае это отсутствие развития отношений, непостоянство, повторяющиеся ошибки и ситуации в отношениях.

В раскладах на здоровье карта сообщает о хорошем состо-

нии здоровья, однако человек подвержен циклам: то подъем, то спад. Также Колесо Фортуны связано с женскими циклами.

В психологических раскладах указывает на везучесть, позитивный настрой, доверие жизни. В худшем случае – фатализм, страх перед будущим, неприятие жизненных ситуаций, боязнь брать ответственность за свою жизнь.

Важно помнить, что колесо может крутиться в обе стороны. Смотрите соседние арканы. Благоприятные карты усиливают позитивные свойства Колеса Фортуны, неблагоприятные способствуют проявлению негативных.



XI Справедливость (Правосудие)



Архетип: судья.

Ключевые слова: закон, правосудие, карма.

Число: 11 – число равновесия, гармонии.

Астрологическое соответствие: Сатурн (по некоторым данным – Весы).

Символика Справедливости

Богиня правосудия сидит на троне. В ее руках весы и меч.

Весы – символ равновесия и измерительный инструмент для оценки поступков человека.

Меч символизирует наказание, которое неминуемо обрушится на голову виновного.

Красное платье богини говорит об ее активной позиции. Она не станет выжидать и раздумывать: если вина установлена, наказание последует незамедлительно.

Серый цвет трона отражает объективность и реализм, присущие богине Правосудия.

Фиолетовый занавес за спиной богини намекает на связь данного аркана с высшими сферами. Фиолетовый – последний из цветов видимого для нас спектра. За ним – золотое небо. Золотой, желтый – цвет Божественного присутствия. Справедливость – кармический аркан. По нему мы получаем воздаяние за содеянное – как за плохое, так и за хорошее. Но Фемида судит не только по закону человеческому, она судит

Вселенскими законами. Уэйт пишет: «...существуют нравственные принципы, которыми руководствуется каждый человек согласно своей морали – и в то же время существует их строгий аналог на более высоком уровне». Человеческие законы нередко оказываются в противоречии с Божественными, отражая интересы правящей элиты, с разной меркой подходя к простым смертным и сильным мира сего.

Мистерия Справедливости

Эта карта изображает Фемиду. Она холодна и рассудочна и вместе с тем наделена чувством гармонии и равновесия. Карте Справедливость свойственны объективность, тяготение к порядку, стремление установить связь между духом и материей. Справедливость призывает нести ответственность за свои поступки. Человек волен делать все, что хочет, но он должен быть готов к последствиям.

Суть аркана Справедливость очень точно отражает царь Соломон. Этот правитель славился мудростью и преданностью принципам справедливости.

Однажды к Соломону пришли две блудницы, чтобы он их рассудил. Женщины жили в одном доме и родили по ребенку. Одна из них случайно задушила ребенка во сне и, обнаружив это, тайком обменяла мертвого младенца на живого. На суде каждая из женщин утверждала, что живой ребенок – ее.

Соломон приказал рассечь младенцев пополам и отдать каждой женщине по половине живого и мертвого ребенка. Этот приговор был продиктован мертвой буквой закона, гласившего: если невозможно установить, кому принадлежит имущество, его делят поровну. Ведь женщины именно так и судились за ребенка – как за имущество. И тут одна из них стала умолять царя не делать этого, а отдать живого младенца сопернице. Вторая же не возражала против сурового решения царя. И Соломон велел отдать живого ребенка первой женщине. Таким образом, правосудие свершилось и по человеческому, и по Божественному Закону.

Справедливость в раскладах

Сильные стороны Справедливости: закон, причинно-следственный закон, справедливость, правосудие, воздаяние, объективность, дисциплина, порядок, свод правил, система, урегулирование споров, официальный договор.

Слабые стороны Справедливости: нарушение законов и договорных обязательств, наказание, приговор, осуждение, месть, безжалостность, предвзятость, несправедливость, ограничения, санкции, споры, предрассудки, скованность, фарисейство.

В позитиве (или в прямом положении) карта обычно указывает на взаимодействие с бюрократической машиной, юристами, судопроизводством и необходимость оформле-

ния документов. Это может быть устройство на работу, оформление недвижимости, регистрация брака, развод, судебные процессы, выход на пенсию и т. д. Карта может говорить о необходимости соблюдения неких правил и нормативов или предоставления официальных бумаг. По этому аркану мы проходим разного рода испытания и проверки, куда относятся и экзамены, и получаем результат своих прошлых действий. Если усилия прилагались в верном направлении, Справедливость обещает достижение цели, в противном случае наши ожидания не оправдываются.

В негативе (или в перевернутом положении) карта символизирует несправедливость, жесткие ограничения, месть, осуждение, затянувшиеся судебные разбирательства, проигранные дела, отсрочку в решении вопроса, просчеты, ошибки, проваленный экзамен. Возможно, человеку предстоит суровое ученичество: жизнь будет преподавать ему принятие необходимости и придется вспомнить, что «свобода – это осознанная необходимость». С другой стороны, перевернутая или расположенная на слабой позиции в раскладе, эта карта может сулить возможность обойти закон, уступки и послабления, но это значение, разумеется, далеко не всегда является негативным.

Совет. Карта призывает соблюдать обещания, договоренности и помнить, что за все придется отвечать. Она также напоминает о том, что любая крайность пагубна. Мы рискуем превратиться в то, что ненавидим, а то, с чем мы сража-

емя, может захватить нас со спины.

В раскладах на работу, деньги эта карта указывает на то, что мы можем рассчитывать на справедливое отношение к себе и справедливое вознаграждение. Достичь цели нечестным путем не получится. Справедливость говорит о необходимости соблюдать правила и платить по счетам. Также карта может означать взаимодействие с госструктурами, проверяющими органами, органами правосудия, заключение сделки, договора, контракта. Если вопрос о деньгах, Справедливость обещает оговоренное документально вознаграждение и ничего сверх того. В негативе человек, естественно, ничего не получит, а платить по счетам придется, и, возможно, не только по своим.

В раскладах на отношения карта указывает на прочный взаимовыгодный союз. Страстей и романтики в этом аркане нет, он олицетворяет долг и обязательства. В негативе – взаимные обвинения, разрыв отношений, развод, отношения без обязательств и договоренностей.

В раскладах на здоровье Справедливость указывает на ограниченную подвижность, ограниченные возможности, скудный запас жизненных сил.

В психологических раскладах аркан означает ответственность за свои мысли и поступки, объективность, честность, здравомыслие, практичность, деловитость. В негативе карта может указывать на безответственность, мстительность, склонность к осуждению или самообвинению. Человек не

может простить себе допущенных ошибок, во всем видит свою вину и боится кары за воображаемые грехи.



XII. Повешенный



Архетип: герой-мученик.

Ключевые слова: жертва, жертвенность, жертвоприношение, самопожертвование.

Число: 12 – рубеж времени в земном мире, завершение цикла. 12 месяцев в году, 12 дневных и 12 ночных часов, 12 знаков зодиака.

Астрологическое соответствие : Телец (по другим данным – Рыбы).

Символика Повешенного

Молодой человек подвешен за ногу к перекладине. Руки связаны за спиной. Герой явно в затруднительном положении, он не может освободиться самостоятельно. Но он и не стремится к освобождению – на его лице спокойствие. Он готов висеть столько, сколько потребуется.

Перевернутая поза Повешенного символизирует нисхождение духа в материю.

Внешняя неподвижность олицетворяет внутреннюю свободу.

Т-образный крест (дерево) – знак адепта, посвященного. Ноги Повешенного также образуют крест.

То, что человек подвешен за *правую ногу*, означает: он пошел на это по собственной воле.

Голубая туника символизирует измененное состояние со-

знания – медитацию, транс, в котором находится Повешенный.

Ореол света вокруг головы – святость.

Побеги на дереве – рост новых сил и возможностей.

Уэйт пишет, что «фигура, в целом, символизирует замершую жизнь, но жизнь, а не смерть... карта выражает связь Божественного начала и Вселенной в одном из ее аспектов».

Мистерия Повешенного

Повешенный – проводник Божественных энергий, аркан инициации. Лучше всего суть Повешенного отражает легенда о боге Одине. Однажды Один пригвоздил себя копьем к Мировому Древу. Провисев в таком состоянии девять дней, он получил знание о рунах. Повешенный – это принятие судьбы и жертва ради высокой цели. Причем жертва приносится добровольно. Что плохо – висеть между небом и землей в ожидании, когда куколка превратится в бабочку, можно очень долго. В любом случае карта дает нестандартное видение мира, что и неудивительно при созерцании его головой вниз.

Повешенный в раскладах

Сильные стороны Повешенного: добровольная жертва, отказ от меньшего ради большего, смирение, подвижничество,

духовные практики (молитва, медитация, астральная проекция), служение, честный труд, нестандартное мировоззрение.

Слабые стороны Повешенного: предательство, болезнь, потеря сил, вынужденный покой, зависимость, пораженческие настроения, неопределенность, застой, стагнация, кризис.

В позитиве (или в прямом положении) карта является символом переворота системы ценностей, ведь Повешенный смотрит на мир в перевернутом состоянии и видит реальность по-своему. В целом карту нельзя назвать благоприятной, в каком бы положении она ни выпала. Ситуация, описываемая этим арканом, требует от человека большого напряжения, жертвы, однако дает возможность раскрыть себя. Повешенный благоприятствует творчеству, но только самому процессу, признания и славы он не приносит. Как правило, аркан указывает на затягивание, зависание ситуации, и ускорить процесс не удастся. Человеку кажется, что он зашел в тупик. Однако за внешней неподвижностью скрывается необходимость что-то переосмыслить в жизни и произвести перемены – или в ней самой, или во взгляде на нее. Повешенный – это затруднение, но затруднение преодолимое.

В негативе (или в перевернутом положении) карта проявляет себя еще хуже. Она может указывать на чрезмерную погруженность человека в свои дела, эгоцентризм, упущенные возможности, погоню за недостижимой мечтой, пустую тра-

ту сил, а также колебания и в связи с этим опоздание в решении дела. Иногда в окружении позитивных арканов может проигрываться как намечающийся выход из кризиса.

Совет. Повешенный – это остановка, время спросить себя: «Куда и зачем я иду?» Если вы застряли в состоянии Повешенного, значит, нужно чем-то пожертвовать – привычным образом жизни, устоявшимися привычками, представлениями...

Если *вопрос о работе и деньгах* как о результате приложенных усилий, то Повешенный является благоприятным предзнаменованием. Если, конечно, он в прямом положении. Перевернутый Повешенный – это усилия, потраченные впустую.

В *раскладах на отношения* Повешенный говорит о том, что человек прочно застрял в текущей ситуации. Это может быть и одиночество, и бесплодные попытки найти подходящего партнера, и стремление освободиться от тягостных отношений.

В *раскладах на здоровье* карта говорит о болезни или травме. Но это не обязательно серьезная болезнь, может быть и сезонная вирусная инфекция, простуда, отравление, растяжение связок – одним словом, временная нетрудоспособность.

В *психологических раскладах* часто указывает на состояние жертвы, невозможность раскрыть себя, самоуничтожение, мазохизм, приспособленчество. В позитиве это самоот-

верженность, служение людям или делу и обостренное чувство долга.



XIII. Смерть



Архетип: смерть.

Ключевые слова: смена, обновление, перерождение.

Число: 13. 12 – это завершение цикла. Если нет перехода к единице, новый цикл не начинается, наступает конец. Именно поэтому число 13 считается несчастливым. С другой стороны, Иисус + 12 апостолов = 13. До введения солнечного года 13 было счастливым числом. В лунном году 13 месяцев.

Астрологическое соответствие : Близнецы (по другим данным – Скорпион).

Символика Смерти

Всадник на белом коне с черным знаменем – это Смерть, один из всадников Апокалипсиса.

Всадник движется, а не стоит, что означает неизбежность перемен, трансформацию.

Скелет символизирует необходимость отказа от отождествления себя со своим физическим телом.

Доспехи намекают на жесткость, непреклонность и безжалостность всадника. У Смерти нет ни чувств, ни эмоций.

Мистическая роза на знамени – символ жизни и чистоты помыслов.

Черный и белый – традиционные цвета смерти.

Красное перо на шлеме всадника – алхимический символ философского камня.

Конь – посредник между мирами.

Восходящее солнце, к которому движется всадник, означает, что Смерть – не конец. Это разрушение старого, перелом и переход на следующую ступень бытия, а также символ Божественного присутствия и бессмертия.

Люди разных возрастов и сословий (король, священник, женщина, ребенок) – показывают то, что для Смерти все равны. И бедных, и богатых, и королей, и простолюдинов ждет одна и та же участь. Священник – единственный, кто встречает Смерть стоя. Это символ твердости в вере. Его золотые облачения намекают на связь с Богом.

Река за фигурой всадника – граница, что разделяет мир живых и мир мертвых.

Суденьшко на воде – мифическая лодка, на которой души переправляются в царство мертвых.

Мистерия Смерти

Девиз этого аркана – «умри и возродись». Под смертью подразумевается не столько физический конец, сколько окончание существующей ситуации, кризис, глубокие преобразования. Это переход в иное состояние, вхождение в состояние мистической смерти без покидания мира живых, трансформация сознания.

Этот аркан говорит о том, что смерть так же естественна в жизни, как вдох и выдох. Смерть приносит покой и гото-

вит место новому. Это относится и ко всем малым смертям, которые случаются с нами в течение жизни, когда приходит пора прощаться с чем-то любимым, привычным.

Уэйт описывает ключевую идею аркана так: «Естественный переход человека на следующий уровень с того, на котором он был или находится, может быть формой его прогресса, но ирреального и неизведанного перехода; все еще пребывая в этой жизни, войти одновременно в страну мистической смерти – это трансформация формы сознания и вход в область, путь к которой не проходит через врата обычной смерти».

В мифах и сказках переживание героем аркана Смерть никогда не бывает концом. За смертью героя следует его внутреннее преображение. Таков, например, Иванушка, который прыгнул в котел с кипятком дурачком, а вынырнул царевичем.

Смерть в раскладах

Сильные стороны Смерти: переход от одного жизненного этапа к другому, радикальные изменения, инициация, трансформация, преображение, внутренняя ломка, исход, конец чего-либо.

Слабые стороны Смерти: крушение надежд, утрата, потеря сил, поражение, затянувшееся бездействие, застой.

В позитиве (или в прямом положении) карта говорит об

окончании существующих проектов, дел и ситуаций и связанных с этим неизбежных утратах. Это символ перемен. Какие перемены ждут человека, покажут соседние карты. Но в любом случае аркан предполагает перемены неожиданные и дает шанс на новый старт в жизни. Карта Смерть может быть указанием на физическую смерть, но в этом случае в раскладе должны быть подтверждения от сопутствующих арканов.

В негативе (или в перевернутом положении) символизирует страх перемен, затянувшийся кризис, застой в делах, инертность и связанные с этим неудобства и неприятности.

Совет. Смерть напоминает о суетности мирского. Мы теряем родных, друзей, деньги, вещи, здоровье, убеждения. Все разрушается. Рано или поздно разрушится и наше тело. Разрушению не подвергнется только наша душа. Только эта бессмертная частичка нас, что переходит из одного воплощения в другое, является источником творческой силы, которая может отбросить старое и сотворить что-то новое, заставить нас духовно развиваться и осуществить трансформацию. Смерть – жесткий аркан, подводящий итог. Если он появился, значит, энергии события уже заложены и развязка неминуема.

Если карта Смерть выпала на отношения, то им пришел конец, по крайней мере в прежней форме: люди или расходятся, или, пережив кризис, меняются и двигаются по жизни дальше.

Если вопрос о работе или деньгах, аркан предвещает уход

с работы, прекращение прежней деятельности, потерю источника дохода, финансовый кризис, реорганизацию предприятия. Карта на слабой позиции в раскладе или перевернутая означает затянувшийся кризис, застой, отсутствие продвижения в делах.

В раскладе на здоровье Смерть может указывать на болезнь, операцию, необходимость серьезного лечения, резкое ухудшение состояния.

В психологических раскладах карта может означать боязнь перемен и нового опыта, неумение отпускать отжившее, застревание в прошлом, отсутствие интереса к жизни, бегство от проблем и, как следствие, стремление к постоянным изменениям.

Смерть также символизирует пространственно-временные связи. Это пограничный аркан, сочетающий явь и навь. Если расклад касается духовных вопросов, появление карты Смерть – благоприятный знак, означающий инициацию, контакт с другими пространствами.

XIV. Умеренность (Воздержание)



Архетип: время.

Ключевые слова: время, мера, умеренность.

Число: 14 – число помощи.

Астрологическое соответствие: Весы.

Символика Умеренности

Ангел переливает из чаши в чашу субстанции жизни – живую и мертвую воду. За его спиной тропа. Она ведет к холмам на горизонте, где светит солнце, в сиянии которого просматриваются очертания короны.

Ангел – Божественное действие на земле.

Сосуды с живой и мертвой водой – символ неиссякаемого потока жизненных сил в природе и необходимости постоянного смешения противоположностей для поддержания жизни.

Одной ногой ангел стоит на земле, другой в воде – это означает, что, гармонизируя психическую энергию (вода) и материальную природу (земля), мы достигаем самореализации.

Солнце на заднем плане – наш духовный дом, мир, откуда да родом наша душа. Ангел пришел именно оттуда – на это указывает дорога. О том же говорит и знак Солнца у него на лбу. Очертания короны – намек на тайну вечной жизни, насколько эта тайна доступна человеку в его нынешнем во-

площени.

Тропа, восходящая в горы, символизирует путь к раскрытию талантов.

Треугольник в квадрате на груди ангела – символ устремленности к идеалу. Треугольник – знак стихии Огня. Квадрат – знак Земли. И сам ангел одной ногой стоит в воде, а другой на земле, как бы соединяя духовное и материальное. В складках одеяния ангела, над квадратом, читаются еврейские буквы тетраграммы имени Бога – J, H, V, H.

Ирисы – символ чистоты и непорочности.

Мистерия Умеренности

В каком-то смысле этот аркан противоположен Смерти. Смерть не оставляет времени, Умеренность, наоборот, его дает. Смысл этого аркана в том, чтобы научиться соединять противоположности, не впадать в крайности, найти равновесие. Более точное название карты «Верная мера». Уэйт пишет: «Называя эту карту Умеренностью, подразумевают, что если это качество овладевает нашим сознанием, то оно умеряет, сочетает и согласовывает духовную и материальную природу».

Этому аркану присущи гармоничность, восстановление и обновление сил. Он символизирует путь стоика – человека, способного гармонично существовать в соответствии со своими скромными возможностями. Однако за этим образом

может скрываться и человек, посвятивший себя Великому Деланию. Его цель материальна, однако конечная цель духовна и, следовательно, стоит выше материи. Это аркан алхимии, «переплавки» души в жизненных испытаниях.

Ангел времени часто появляется в сказках и мифах. Герой ранен или убит – отыгрывается мистерия карты Смерть. Следующей картой идет Умеренность: появляется некто с двумя сосудами, кто возвращает героя к жизни, – это и есть ангел времени.

Умеренность в раскладах

Сильные стороны Умеренности: помощь свыше, обретение помощника, экономия, бережливость, равновесие, золотая середина, творческий процесс, победа над превратностями судьбы, терпение, приспособление, адаптация.

Слабые стороны Умеренности: неразумная трата сил, впадение в крайности, затягивание процессов, ограниченность, стереотипное мышление, обыденность, расчетливость, неуравновешенность.

В позитиве (или в прямом положении) карта означает медленный ход событий, спокойное протекание запланированных дел, приспособление к существующим обстоятельствам, стабилизацию. Никаких изменений существующего положения вещей этот аркан не сулит. Появление Умеренности в раскладе часто указывает на то, что ангел-хранитель побли-

зости, он вас оберегает и проблема разрешится сама собой. Иногда карта указывает на творческий процесс.

В негативе (или в перевернутом положении) карта может говорить о чрезмерном затягивании дела или процесса, упущенном времени или упущенных возможностях, неуравновешенности, неразумных поступках. Также она предостерегает от того, чтобы браться за несколько дел сразу.

Совет. Прежде всего, нужно обрести мир в душе, полюбить себя, забыть о гонке за успехом и признанием. Только в этом случае мы сможем полноценно реализоваться, помогать другим людям и быть для них достойным образцом.

В раскладах на отношения Умеренность обозначает стабильные ровные отношения без эмоциональных взрывов. Тем, кто любит кипение страстей, эта карта кажется скучной. В худшем случае карта означает эмоциональные качели или, наоборот, вялотекущие, скучные отношения.

В раскладах на работу и деньги обещает стабильную работу, долговременные проекты или обязательства. К работе следует подходить без суеты и излишнего напряжения. Этот аркан показывает процесс, а не результат. Значительных денежных поступлений Умеренность не обещает, как, впрочем, и убытков. В худшем случае – деятельность, не приносящая результатов, нарушение сроков сдачи проекта.

В раскладе на здоровье, если речь о больном, карта предвещает постепенный выход из болезни. Этому аркану близка тема врачевания. Но речь не о представителе официаль-

ной медицины (обычный врач это Жрец или Жрица), а о враче нетрадиционном – травнике, гомеопате, массажисте, рефлексоло- или энерготерапевте. Умеренность также призывает к ограничениям в питании и сбалансированному образу жизни.

В психологических раскладах может указывать на хорошее владение собой, скромность, тактичность, порядочность, усидчивость, чувство меры, сдержанность в проявлении эмоций. В негативе – стереотипное мышление, обывательщина, эмоциональная неустойчивость, неуравновешенность.



XV. Дьявол



Архетип: зло, творимое человеком.

Ключевые слова: проклятие, рок.

Число: 15 – число полнолуния (обычно его пик приходится на 15-й лунный день). Полнолуние – время обольщений, заблуждений, разгула темных сил.

Астрологическое соответствие: Стрелец (по другим данным – Козерог).

Символика Дьявола

Дьявол – это религиозно-мифологическая персонификация мирового зла. Он понимается как враг Бога и человека, который искушает, провоцируя проявления людской порочности, стремясь отдалить человека от Бога. Слово «дьявол» (вообще-то, правильно «диавол») происходит от греческого *diabolos* и означает «клеветник», «подстрекатель».

Изображение представляет собой сочетание классического образа дьявола в виде Бафомета с картой Влюбленные – метафора грехопадения.

Существо с головой козла – это Бафомет, что означает «демон», «идол». Существует гипотеза, что Бафомету как одной из ипостасей сатаны поклонялись тамплиеры. Однако проверить ее уже невозможно. Вероятнее всего, эту информацию распространили инквизиторы, чтобы найти повод обвинить тамплиеров в ереси и избавиться от них. По Уэйту,

слово ВАРНОМЕТ следует читать наоборот: ТЕМ-О-Н-Р-АВ – Templi omnium hominem pads abbas, что означает «Настоятель храма мира всех людей».

Поднятая вверх правая рука – карикатура на благословение.

Факел – символ разрушения. Следующий аркан – Башню – иногда называют Факелом Дьявола. Это тот самый факел. Рука с факелом пока опущена – знак того, что катастрофа еще не наступила и ее можно предотвратить.

Перевернутая пентаграмма во лбу означает зло как противоположность добру. Это символ черной магии. Перевернутое светлое заклинание считалось злым, однако сохраняющим частицу первоначального добра.

Оковы символизируют зависимость от материальной жизни и обреченность последней. Однако цепи болтаются на шее свободно. Люди могут легко снять их. Это означает, что на самом деле люди свободны. Тому, кто возвышается над ними, не быть их владыкой во веки веков.

Обнаженные тела – намек на сексуальную энергию, которой в Дьяволе очень много.

Хвосты и рожки символизируют животную природу человека.

Черный цвет фона отражает классическое значение этого цвета – зло, несчастье, беда.

Мистерия Дьявола

«Ты произнес свои слова так, как будто ты не признаешь теней, а также и зла. Не будешь ли ты так добр подумать над вопросом: что бы делало твое добро, если бы не существовало зла, и как бы выглядела земля, если бы с нее исчезли тени? Ведь тени получаются от предметов и людей. Вот тень от моей шпаги. Но бывают тени и от деревьев, и от живых существ. Не хочешь ли ты ободрать весь земной шар, снеся с него прочь все деревья и все живое, из-за твоей фантазии наслаждаться голым светом?» Эти слова, вложенные Булгаковым в уста Воланда, поразительно точно раскрывают мистический смысл аркана Дьявол. А сам Воланд, безусловно, одно из самых удачных литературных изображений Дьявола. Дьявол – теневая сторона всех вещей и явлений, без которой мир не может существовать. Он призывает нас помнить о неразрывности Света и Тьмы, Добра и Зла, Духа и Материи. Если Маг – властелин духовного мира, то Дьявол – властелин материального.

Этого аркана обычно побаиваются. А стоит ли? Ведь зло является частью сущности человека. И рождается оно не где-нибудь, а в нас самих. Избегать тени – все равно что прятать голову в песок. Возникает иллюзия, что Дьявола не существует. Но Дьявол существует, он – наше отражение. И мы не должны бояться смотреть в это зеркало. Что мы увидим?

Каждый – свое. Но есть и общие черты: зависимость от кого-либо или чего-либо, слабоволие и провал благих намерений.

Дьявол – это темная сторона других арканов. Он олицетворяет гордыню для Мага, черную магию и разврат для Жрицы, стяжательство под маской святоши и ханжество для Жреца, вырождение любви в чистый секс для Влюбленных, коррупцию и неумение признать собственные ошибки для Справедливости, жестокость для Силы, неумеренность для Умеренности и т. д.

Словом, Дьявол – это темная сторона нашей личности. Вместе с тем в нас есть и стремление преодолеть зло. Дьявол предлагает искушения, обольщает, испытывает нас, однако не ставит целью причинить зло и не несет ответственности за наши поступки.

Конец ознакомительного фрагмента.

Текст предоставлен ООО «ЛитРес».

Прочитайте эту книгу целиком, [купив полную легальную версию](#) на ЛитРес.

Безопасно оплатить книгу можно банковской картой Visa, MasterCard, Maestro, со счета мобильного телефона, с платежного терминала, в салоне МТС или Связной, через PayPal, WebMoney, Яндекс.Деньги, QIWI Кошелек, бонусными картами или другим удобным Вам способом.