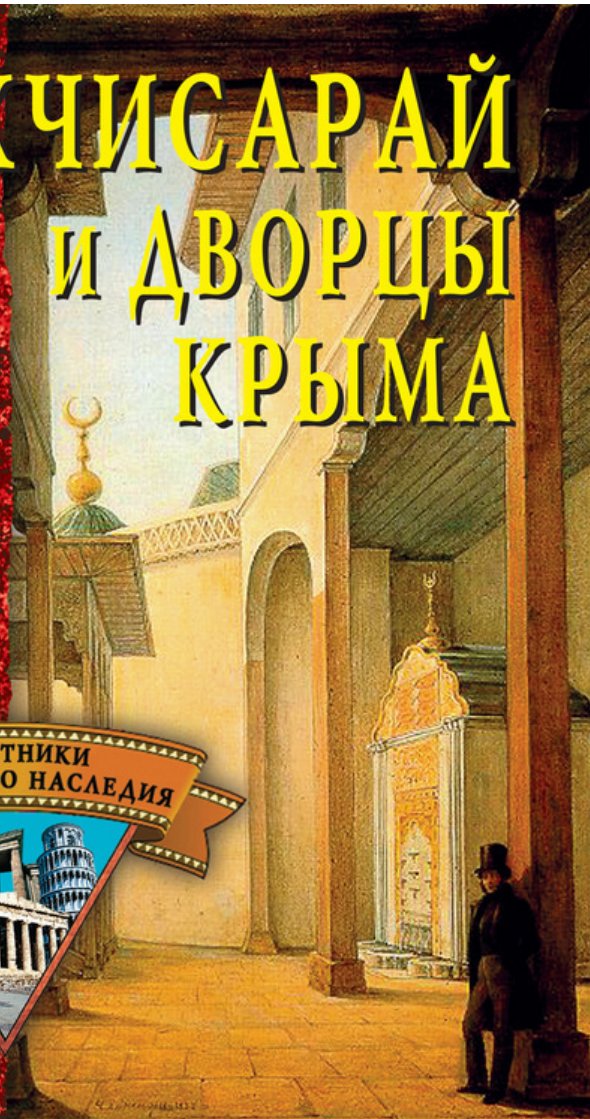


БАХЧИСАРАЙ И ДВОРЦЫ КРЫМА

ПАМЯТНИКИ
ВСЕМИРНОГО НАСЛЕДИЯ



Елена Николаевна Грицак
Бахчисарай и дворцы Крыма
Серия «Памятники
всемирного наследия»

Текст предоставлен издательством «Вече»
http://www.litres.ru/pages/biblio_book/?art=167437
Е.Грицак Бахчисарай и дворцы Крыма: Вече; Москва; 2004
ISBN 5-94538-392-9

Аннотация

Новая книга из серии «Памятники всемирной истории» знакомит читателя с историей Крыма от античных времен до поры расцвета Таврической губернии. Вступив на полуостров с оружием в руках, россияне увидели в нем вторую родину. Завоеватели первыми отнесли к Тавриде как к уникальному историческому памятнику. Усилиями российских переселенцев дикий край превратился в цивилизованное место отдыха русской знати. На морском побережье поднимались из руин города, устраивались парки, возводились дворцы, о которых ведется повествование в этой книге.

Содержание

Введение	4
Древняя Таврика	7
Тавроскифия	9
Скифский Неаполь	19
Базилики Херсонеса	24
Богом дарованная Феодосия	32
Конец ознакомительного фрагмента.	36

Елена Николаевна Грицак Бахчисарай и дворцы Крыма

Введение

...В пределах России нет другой страны, которая бы жила такой долгой и такой интенсивной исторической жизнью, причастная эллинской средиземноморской культуре во все века своего существования.

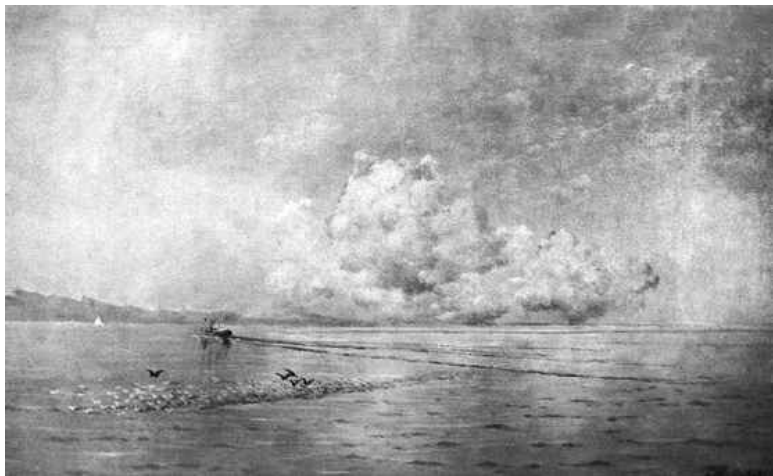
М. А. Волошин

С незапамятных времен Таврида являлась причиной многовековой вражды племен и народов. Завоевателей манили плодородные земли побережья, неприступные скалы на юго-западе и степные просторы центральных районов. А наиболее притягательным было удобное местоположение полуострова, располагавшегося на перекрестке торговых путей между Западом и Востоком.

Историческое развитие края тесно связано с природно-климатическими условиями различных зон. Омываемые теплыми водами берега в Античности привлекали греков, находивших в Крыму большие возможности для земледе-

лия, торговли и занятий ремеслами. Пригодные лишь для скотоводства степные районы прельщали скифов – кочевников Северного Причерноморья. Спустя тысячелетие, уже в Средние века, войны не прекратились, но прежних хозяев успели сменить генуэзцы и потомки Чингисхана.

В обстановке вечного страха перед врагом исконным жителям Крыма защитой служили горы. Впрочем, они сумели устроиться в неприступных скалах настолько удобно, что решились спуститься в долины только в середине XIX века. К тому времени некогда дикий полуостров превратился в удобное и вполне цивилизованное место отдыха русской аристократии.



И. К. Айвазовский. «Штиль у крымских берегов», 1899

Россияне никогда не считали себя завоевателями. Вступив на полуостров с оружием в руках, они смотрели на новые края как на вторую родину. Оставаясь жить на древней земле тавров, русские вкладывали в нее свой труд и немалые средства: устраивали парки, возводили дворцы, поднимали из руин города. Благодаря усилиям состоятельных российских переселенцев были организованы первые археологические изыскания. Именно «завоеватели» первыми отнеслись к Тавриде как к уникальному историческому заповеднику.

Каждый регион современного Крыма обладает неповторимым национальным колоритом. Выросшие на месте греческих колоний прибрежные города Феодосия, Керчь, Евпатория напоминают античные полисы светлыми зданиями и беззаботной морской атмосферой. Бывшая столица татарских ханов Бахчисарай сохранила яркий восточный облик. В старых районах Симферополя, построенного на развалинах Неаполя Скифского, витает дух первого хозяина города – предводителя кочевников Скилура.

По словам русского писателя А. С. Грибоедова, «Таврида являет собой естественный музей, хранящий тайны тысячелетий». Немногие регионы мира смогли собрать такие редкостные коллекции археологических находок, памятников истории и архитектуры, какие имеются в Крыму. Большая часть собраний размещена в бывших дворцах и храмах, которые сами по себе являются культурным достоянием.

Древняя Таврика

...Тавры жили разбоем и войной, принося в жертву Деве потерпевших крушение мореходов и всех эллинов, кого захватят в открытом море.

Геродот

В силу природных и географических особенностей Крым стал своеобразным местом встречи различных культур. В разные времена его населяли эллины, иранцы, иудеи, скифы, гетуэзцы, армяне, татары, русские. Античные авторы называли «большой и весьма замечательный» полуостров Таврикой по общему наименованию племен, обитавших в Крыму до прихода кочевников из среднеазиатских степей.



Карта древнего Крыма

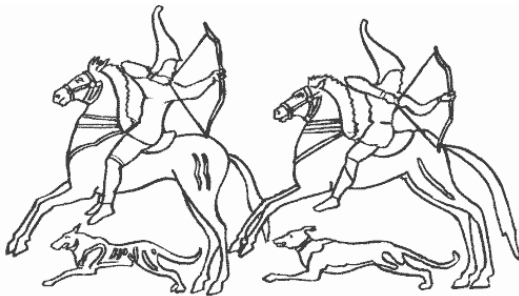
Историк Стефан Византийский приписал появление тав-

ров заботам египетского бога Осириса, который вспахал землю на двух быках и затем обозначил местных жителей так же, как животных. Реальная история Крыма началась с киммерийцев, заселявших причерноморские степи в конце бронзового века. Их потомки – тавры – были вытеснены скифами, обратившими первобытный край в сильную военную державу, способную отражать нашествия персов. До того как ступить на благодатную землю Крыма, древние греки боялись этого края, расположенного за Понтом Аксейносом – «негостеприимным морем». Первые эллины пришли сюда в VII–VI веках до н. э. На востоке полуострова осели греки из Милета, основав города Пантикапея, Феодосия, Мирмикион, Нимфион, объединившиеся под эгидой мощного Боспорского царства. Западное побережье Крыма заняли ираклийцы, образовав вначале колонию, а затем греческую республику с центром в Херсонесе. Практически не встречая сопротивления, греки заняли в Таврике все земли, наиболее удобные для жизни и коммерции. В античную пору их поселения служили посредниками в торговле между Элладой и северными странами. Быстро освоив новые территории, эллины переименовали спокойные воды Понта Аксейноса в Понт Эвксинский – «море гостеприимное». Они остались на его берегах после покорения Греции Римом и не покинули Крым во времена величия Византии, когда полуостров входил в состав Восточной Римской империи.

Тавроскифия

Древнейшее население Крыма составляли полуоседлые кочевники-киммерийцы, обитавшие в Причерноморье и степных районах полуострова на рубеже II и I тысячелетий до н. э. Память о них сохранилась в местных названиях, часто упоминавшихся в греческих источниках. Именем исконных обитателей названы Киммерийские стены, пролив Босфор Киммерийский (ныне Керченский), город Киммерик и область Киммерия.

Одно из немногих киммерийских захоронений обнаружено на берегах «гнилого моря» Сиваш. Так издревле называлась система мелких заливов в западной части Азовского моря. Покойник лежал в скорченном положении на боку головой к востоку. Рядом с ним нашли спиральные подвески из бронзовых гвоздей, отделанных золотым листом, кусок железного кинжала, сосуд грушевидной формы с горлышком с отогнутыми краями. В древней Таврике место погребения воина отмечали возведением кургана или каменной стелой в виде столба со слегка расширенным основанием. Памятник схематично изображал погибшего, но вполне реально передавал детали обмундирования: портупейный пояс с кинжалом, луком и футляром для стрел.



Киммерийские воины

Похожие захоронения найдены близ Симферополя и Керчи. Однако умершие лежали головой на юго-запад в вытянутом положении. Отнесенные к более позднему времени, эти могильники содержали всевозможные предметы бытового и военного назначения. Киммерийскому воину, отправлявшемуся в последний путь, полагались глиняный сосуд, железный меч, бронзовые, железные и костяные наконечники стрел. Заупокойное снаряжение коня украшалось инкрустацией и резным орнаментом.

В «Илиаде» Гомера упоминается «земля дивных воителей, кобылиц, млекоедов, бедняков, справедливейших людей». Греческий историк Геродот, посетивший Причерноморье в V веке до н. э., передавал сведения о киммерийцах, руководствуясь топонимикой и устными преданиями. Подобно всем степным народам, они были хорошо вооруженными всадниками, выполняя приказы военной аристократии как в

жизни, так и в бою. Приближение скифов придало решимости вождям, но «испугало народ, пожелавший бросить свою землю». Предводители погубили своих воинов в непрерывных боях, далее перебравшись из Крыма в Малую Азию.

Современные исследователи не решаются проводить прямую связь между таврами и киммерийцами. Прямыми потомками последних считаются народы, населявшие предгорье Крыма в III–II веках до н. э. Явные следы их проживания найдены в районе под названием Кизил-Коба. Наиболее вероятными предками тавров называют носителей кемиобинской культуры, получившей наименование от кургана Кеми-Оба близ Симферополя. Именно к ним относятся необычные погребальные сооружения, найденные в таврических степях и предгорьях. Обнесенные каменными оградами курганы увенчаны антропоморфными (уподобленными человеку) стелами в виде больших каменных плит. В отличие от киммерийских памятников у них четко выделены элементы человеческой фигуры – голова, плечи, пояс. Происхождение таких монументов связано с распространением мегалитических сооружений: каменных оград, каменных ящиков или столбообразных менгиров – вертикально врытых в землю камней высотой до 5 метров. Истинным шедевром древнего искусства является полутораметровая стела из диорита, обнаруженная под Бахчисараем.

Грандиозные изваяния кемиобинской культуры, возможно, представляли собой первую попытку создания образа че-

ловека в монументальном искусстве. Являясь наследниками мегалитических традиций, тавры также возводили массивные сооружения, но в несколько уменьшенном масштабе.

Будучи представителями североиранского этноса, киммерийцы, тавры, кизилкобинцы и скифы являлись родственными народами. Оттого греческие авторы не случайно путали или отождествляли их друг с другом. Однако по существенным отличиям в культуре можно проследить пройденный ими исторический путь. Например, кизилкобинская керамика украшена геометрическим орнаментом, в то время как у тавров узоры отсутствуют. Первые укладывали покойников в небольшие курганы в вытянутом положении на спине, головой на запад. Вторые хоронили усопших в каменных ящиках, присыпанных землей, в скорченном положении на боку, ориентируя их головой на восток. Сегодня кизилкобинцы и тавры рассматриваются как два разных народа, населявшие горный Крым в последнее тысячелетие прошлой эры.

Даже скудные сведения представляют тавров многочисленным народом с самобытной культурой. Многие стороны жизни крымских племен остались неразгаданной тайной. Чужеземные мореплаватели знали полуостров издали, порой не решаясь причалить к суровым берегам. Плиний Старший при описании крымского побережья ограничился беглым перечислением: «...город тавров Плакия, порт Символов, мыс Криуметопон... далее много бухт и портов тавров...». Древнегреческий географ и историк Страбон уви-

дел бухту Символов (ныне Балаклавская) «заливом с узким входом, где устраивали свои разбойничьи притоны тавры и скифское племя, нападавшее на тех, кто спасался от непогоды».

Цивилизованных греков ошеломлял местный обычай человеческих жертвоприношений. На алтарь чаще всего возлагались пленники, захваченные во время пиратских кампаний. По Геродоту, «разбойники-тавры умерщвляли врагов дубиной; голову жертвы прибивали к столбу, а туловище закапывали в землю или сбрасывали в море с утеса, где стояло святилище. Головы врагов, взятых в плен, на длинных шестах выставляли над домом в качестве стражей».

Возможно, тавры стали так называться от места обитания. В древности горный Крым именовался Таврикой по аналогии с горными хребтами Малой Азии, обозначавшимися понятием «тавр». Неменьший интерес представляет мифологическая основа названия, то есть от священного быка тавроса, одинаково почитаемого как в Египте, так и в Греции. Переправа легендарного животного с востока на запад отмечена в названии пролива Босфор («бычья переправа»).

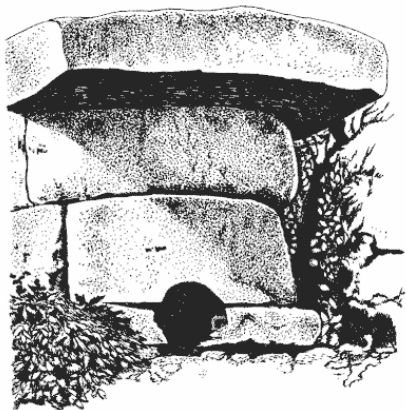
Геродот заметил, что тавры занимали «гористую страну» в полосе от греческого города Керкинитида (нынешняя Евпатория) до скалистого Керченского полуострова. Поселения располагались преимущественно по берегам рек. Однокомнатные жилища прямоугольной или овальной формы разделялись на три типа. В предгорных долинах Кизил-Ко-

ба строились землянки с глинобитным настилом. В редких случаях полы жилищ выкладывались сланцевыми плитами. Слегка или полностью углубленные в землю наземные постройки с плетеными стенами, обмазанными глиной, характерны для плоскогорий (Ашлама, Тау-Кипчак, Уч-Баш). Пристроенные к скалам монументальные каменные дома возводились в неприступных горных районах. Горные обитаемые жилища дополнялись укреплением в виде двух стен из необработанного камня, промежутки между которыми были заполнены бутовой кладкой. Широко использовались скальные навесы и гроты. Построенные на века, такие дома недолго служили своим хозяевам, о чем свидетельствуют малая величина селений и небольшое количество археологических находок.

Кизилкобинцы начали освоение глубоких пещер, продолженное таврами в оборонном качестве. Подземные полости оборудовались как жилища и святилища, где идолами служили черепа животных, в частности насаженные на сталагмиты останки горного козла. Религиозные ритуалы исполнялись с помощью сосудов для жертвенной пищи, примитивных деревянных фигурок и костей домашних животных, видимо принесенных в жертву подземному божеству. Однако большинство пещер той эпохи, например сама Кизил-Коба, а также Змеиная и Лисья, темны, сыры и неудобны для проживания. По всей вероятности, они создавались как временные убежища от врагов.

Таврские укрепления отличались от предшествующих построек характерной отделкой. Сложенные насухо стены из необработанного камня оборудовались башенными выступами без внутренних камер. Плотнo примыкая к скалам, они составляли единое целое с горой. Архаичная культура тавров не оставляла места открытости и нововведениям. Инвентарь их поселений и святилищ составлен примитивными каменными, костяными, глиняными и металлическими предметами. Из кремня изготавливались скребки и вкладыши серпов. Мягкие породы употреблялись для создания боевых топоров и наконечников палиц. Из кости делались наконечники стрел.

Погребальные, мегалитические памятники тавров – дольмены – походили на ящики с отверстием, сложенные из каменных плит и накрытые плоской плитой. В Крыму такие сооружения часто огораживались прямоугольным частоколом из вкопанных камней. В каждом из ящиков последовательно подвергались захоронению десятки умерших из одной семейной общины. На покойников надевали всевозможные украшения из бронзы: гривны, серьги, подвески, браслеты, перстни, бусы.



Крымский дольмен

Начиная с VII века до н. э. состав крымского этноса существенно изменился. На полуостров проникли скифы-кочевники из среднеазиатских степей. Спустя 300 лет в Крым прибыли греки, основавшие собственную столицу в Херсонесе Таврическом. По изображениям на керамике можно предположить, что был этап мирных контактов тавров с эллинами, хотя впоследствии они вступили в непримиримую борьбу. В Керкинитиде часть жителей составляли исконные обитатели полуострова. Кизилкобинцы находились под влиянием скифов, заимствовав у них лощеную керамику с резным орнаментом, затертым белой пастой. Античное население Таврики в греческих источниках обозначалось как «скифотавры»

или «тавроскифы», что говорит о дружелюбном характере отношений между родственными народами.



Эллины и амазонки

Взаимосвязи цивилизованных греков с варварами оказались не совсем простыми и однозначными. Существуют свидетельства о жестоких сражениях с чужеземцами, в которых местные народы проявляли немалую изобретательность. Римский историк Полиен упоминал о том, что отступление эллинских воинов часто становилось невозможным из-за перекопанных дорог. В то же время мирные греки-колонисты перенимали у тавров приемы земледелия и даже подверглись влиянию в духовной жизни, заимствовав культ местной богини Девы. Она не только вошла в греческий пантеон, но и заняла в нем ведущее место. В III веке до н. э. скифов вытеснили сарматы, заставив уйти в горы некогда главенствовавший на полуострове союз племен. Горные массивы юго-западного Крыма, стоявшие непреодолимой преградой на пути кочевников, сыграли особую роль в истории края. По словам

историка Г. В. Ковалевского, «в противоположность низинам, горы сохранили в своих обособленных гнездах древнейшие и своеобразные реликты прошлого – осколки человеческих рас, наречий, старинные хозяйственные формы, обычаи, нравы, остатки растений и животных».

Скифский Неаполь

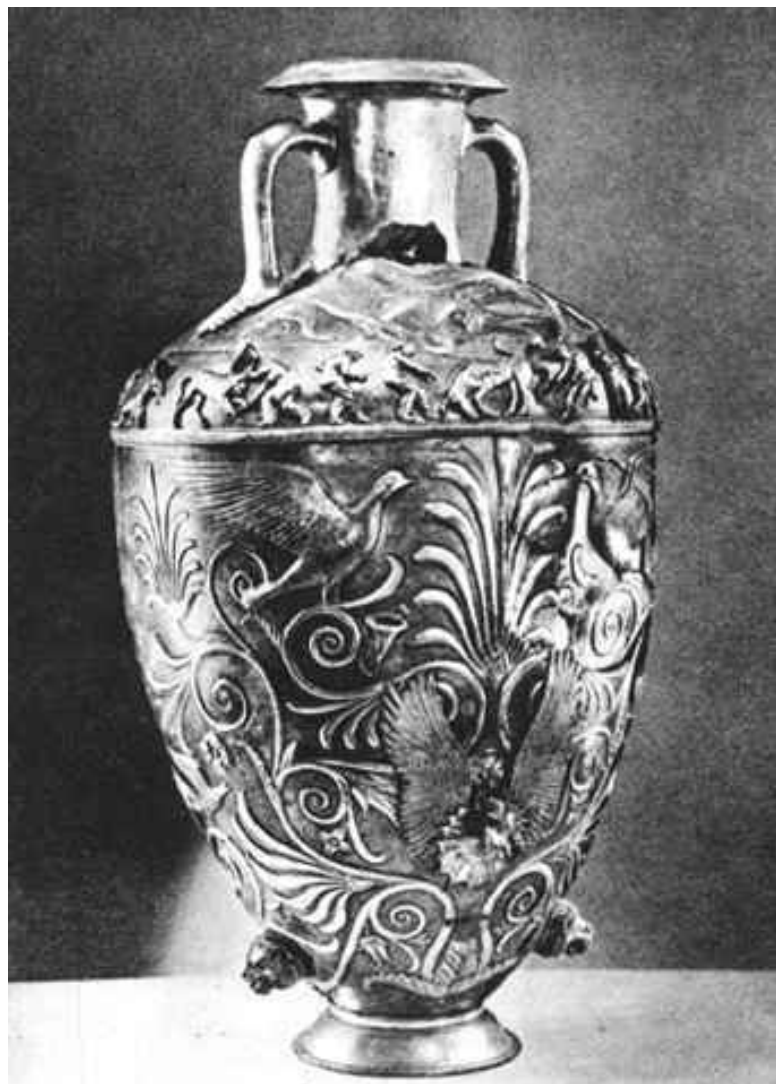
Захватив практически весь полуостров, скифские вожди обосновались к юго-востоку от нынешнего Симферополя, переместив резиденцию из Приднепровья в таврический Неаполис. Столица позднего Скифского государства процветала во II веке до н. э., когда в степях Крыма господствовал царь Скилур. Описание Неаполиса (Неаполя Скифского) встречается в стихотворном гимне, сочиненном херсонесцами в честь полководца Диофанта, захватившего несколько вражеских крепостей. Невероятное понятие «город кочевников» упоминается в «Географии» Страбона.

Скифские владыки стремились расположиться как можно ближе к Херсонесу и городам Боспорского царства. Богатые греческие колонии приобретали у степняков хлеб, предлагая в обмен вино, оливковое масло, драгоценную утварь и золотые украшения. Длительное и тесное общение с эллинами привело к слиянию двух культур, в частности к исчезновению у крымских скифов оригинального «звериного» стиля. Одновременно происходила «варваризация» средиземноморских традиций.

В настоящее время на городище Неаполиса почти не осталось цельных сооружений. Древняя земля изрыта учеными и жителями Симферополя, разобравшими старую кладку на постройку нового города. Литературные записи о Неаполе

Скифском весьма скудны, но сведения о нем все же можно почерпнуть из небольшого археологического материала. Мощество местных царей заверяют архитектурные фрагменты с надписями: «Царь Скилур, великий царь, 30-й год царствования...», «Зевсу Атавирскому приношение Посидея, сына Посидеева», «О приношении того же Посидея Афине Линдосской».

Лапидарные памятники свидетельствуют о том, что иранец Скилур смог построить мощное государство. Он ощущал себя сильным правителем, если отважился именоваться великим царем тавроскифов. Хорошо сохранившийся фрагмент барельефа, найденного на территории городища, представляет портрет Скилура, изображенного старцем с длинными волосами, окладистой бородой, в знаменитом фригийском колпаке, отороченном «лучистой короной». Рядом с царем показан юноша, предположительно сын Скилура, царевич Палак. Эта же пара неоднократно появлялась на монетах античного города Ольвии, расположенного недалеко от современного Николаева.



Скифская амфора

Рассказ о давно забытом городе составляет основу неизданных дневников русского ботаника Христиана Стевена, посетившего городище в 1827 году. Тридцать лет спустя здесь производил раскопки граф А. С. Уваров. В 1890 году задание Императорской археологической комиссии выполнял археолог и востоковед, профессор Николай Иванович Веселовский.

По наблюдениям русских исследователей, Неаполис представлял собой построенный на возвышенности равнобедренный треугольник длиной почти в километр. Древняя крепость защищалась с двух сторон обрывом естественных, горизонтально наложенных скал, а с третьей стороны отделялась от окружающего пространства стенкой длиной в 600 шагов. Городище граничило с долиной реки Салгир и глубоким оврагом Собачья балка. Крепостные постройки возводились из местного известняка. В скалах устраивались сводчатые подземные помещения – крипты, служившие для коллективных погребений. Сейчас все каменные могильники разграблены, но сохранилось большое кладбище на склоне Собачьей балки. Его захоронения устроены не в скалах, а в земле, и расположены ярусами. По найденным предметам римского характера можно установить, что погребения относятся к первым векам нашей эры.

В III веке Таврида испытала нашествие готских племен,

причинивших непоправимый вред древней тавроскифской культуре. Прибывшие с Балтики германцы словно смерч пронеслись по Крыму, оставляя за собой пожарища и руины. Неаполис недолго служил готам, в свою очередь сражавшимся со скифами и гуннами. Разрушенная крепость была частично восстановлена в начале IV века по приказу византийского императора Юстиниана Великого. Во времена владычества ханов Золотой Орды оскудевший и запущенный Неаполис превратился в татарский форт Керменчик («маленькая крепость»). Название понималось буквально с XV столетия, когда от цветущей столицы осталось действительно небольшое поселение Ак-Мечеть.

Базилики Херсонеса

В переводе с древнегреческого языка слово «херсонес» означает «полуостров». Прибывшие из Гераклеи Понтийской основатели города плохо знали географию местности и называли Таврикой не весь полуостров, а только его южное побережье. Поселение Херсонес возникло в конце VI века до н. э. и в пору расцвета являло собой типичный греческий полис – независимый город-государство с демократической формой правления. Собрание свободных граждан решало вопросы войны и мира, одобряло или отвергало законы, утверждало архитектурные планы, регулируя соотношение дворцов и оборонительных сооружений.

Херсонес был единственным городом Северного Причерноморья, имевшим регулярную планировку. Оригинальный принцип городской застройки сформулировал зодчий Гипподам из Милета. Гипподамова система предусматривала деление города на приблизительно равные кварталы, образованные продольными и поперечными улицами, которые пересекались под прямым углом. Изначальная планировка Херсонеса была настолько удачной, что ее основы не нарушались полторы тысячи лет, а переустройства ограничивались внутриквартальным пространством. На улицах сохранились плиты древнейшего мощения. На пересечении улиц некогда стояли изваяния. По остаткам жилых построек мож-

но судить о размахе строительства в пору расцвета города. Высокие просторные дома граждан Херсонеса оборудовались подвалами и непременно дополнялись внутренними двориками.



Раскопки жилого квартала в Херсонесе

В первые века существования пятитысячное население Херсонеса укрывалось за мощными оборонительными стенами, ограждавшими город со всех сторон. Намеренно созданная на скалистой возвышенности система оборонительных сооружений возводилась с учетом постоянной опасности со стороны сильного врага. Толщина крепостных стен достигала 4 метров. Нижние ряды кладки из крупных, хорошо отесанных известняковых блоков были выполнены в характерной для древнего Крыма технике. Строители уклады-

вали тщательно подогнанные блоки без связующего раствора. Промежуток между двумя стенами высотой до 12 метров заполнялся камнем и глиной. Сторожевые башни поднимались еще на 3 метра, обеспечивая превосходный обзор местности.

Перед основной оборонительной стеной располагалась передовая – протейхизма, не позволявшая противнику в полную силу использовать осадные башни или тараны. Пространство между главной стеной и протейхизмой греки называли периболом; чужеземцы именовали его коридором смерти. Противника, оказавшегося в тесном каменном мешке, ожидали тяжелые потери. Массивные столбы – пилоны – укрепляли крепостные ворота, запиравшиеся тяжелым деревянным брусом. Нежданный гость не мог пройти незаметно, оттого что вход в город преграждала подъемная металлическая решетка – катаракта. После нашествия русских над античными воротами появилась «вылазная калитка», а ниже лежащие сооружения стали использоваться в качестве фундамента новых городских стен.

Начало борьбы со скифами (III век до н. э.) ознаменовалось утратой Керкинитиды и разрушением Калоса Лимена. Опасаясь захвата, жители Херсонеса обратились за помощью к Митридату. Возглавляемые Диафантом понтийские войска устранили скифскую угрозу, но за мир пришлось расплачиваться свободой. Ослабевший Херсонес оказался в зависимости от союзников и недружественного Боспорского

царства.

В Средневековье закабаленный Византией город стал называться Херсоном и еще долгое время сохранял зависимость от военных планов враждовавших держав: Хазарского каганата, Киевской Руси, печенегов и половцев. Внутренние проблемы решал уже не народ, а святые отцы. По свидетельству автора «Повести временных лет», длительная осада и сожжение города произошли в 988 году. Уничтожив эллинский центр, князь Владимир Красное Солнышко переименовал руины в Корсунь. Перипетии политической истории не помешали Херсону сохранить значение крупного торгово-ремесленного центра. Горожане, как прежде, занимались ремеслами и торговлей, пользуясь преимуществом города, стоявшего на знаменитом пути «из варяг в греки».

К русскому периоду относится возведение величественных христианских храмов, самым известным из которых является собор Святого Владимира. Его строительство началось в середине XIX века, вслед за основанием мужского православного монастыря. По окончании Крымской войны монахи вели довольно беспорядочную застройку. Разбив на заповедной территории сад и виноградник, они причинили непоправимый вред древним памятникам. Кафедральный собор Святого Владимира был заложен в 1861 году. Строительство велось под наблюдением автора проекта архитектора Д. И. Грима. Росписи выполняли художники Е. А. Майков, А. И. Корзухин, Т. А. Нэфф под руководством академи-

ка Н. М. Чагина. После освящения внутреннее оформление собора считается одной из лучших работ в русской религиозной живописи.

В крестово-купольной форме двухъярусного храма прослеживается влияние византийского зодчества. На первом ярусе покоились руины базилики и церковь Святой Богородицы. На втором уровне размещались церкви Владимира Великого и Александра Невского. Нижнюю церковь освятили к 900-летию Крещения Руси, а в 1891 и 1892 годах прихожан приняли церкви второго яруса. В годы Второй мировой войны уникальный собор был частично разрушен, но самое главное – погибли уникальные внутренние росписи, не восстановленные по сей день.



Собор Святого Владимира

В первой половине XIII века Причерноморье захватили турки-сельджуки. В 1223 году первый набег на полуостров совершили орды хана Батыея, и Херсонес фактически оказался наедине с врагом. Стремительно теряя влияние, город начал уступать генуэзцам, сумевшим переместить главные торговые пути в свои владения. Итальянские торговцы контролировали город, но вернуть ему былое могущество не смогли даже с помощью населения.

Жители отчаянно пытались предотвратить угасание род-

ного края. Даже в самые трудные времена ремонтировались городские стены и башни, мостились улицы, не прекращали работать ремесленные мастерские, никогда не пустовали постоянные дворы. С трогательной заботой горожане украшали дома резным орнаментом, росписью, фигурными карнизами. В 1399 году крепость захватил татарский хан Едигей, приказав сжечь большую его часть. После столь сокрушительного удара древний Херсонес навсегда прекратил существование.

Путешествовавший по Крыму в XVI веке польский посол Мартин Браневский заметил, что «достойные удивления развалины явно свидетельствуют о былом великолепии и богатстве славного города греков, многолюдного и знаменитого своей гаванью. Во всю ширину полуострова и теперь возвышается стена и башни многочисленные, больше из огромных тесаных камней. Херсонес стоит пуст и необитаем, представляя одни развалины и опустошение. Дома лежат во прахе и сравнены с землей».

В 1827 году по предложению адмирала С. Грейга были проведены первые археологические раскопки, обнаружившие руины христианских храмов. По окончании Крымской войны исследования в Старом городе проводил граф Уваров. Немного позже раскопки велись под неусыпным взором монахов обители Святого Владимира.

Монастырские археологи интересовались религиозными реликвиями и остатками древних построек, которые употреблялись на богоугодные дела: возведение келий, церкви,

трапезной, складов, конюшни. В 1888 году на территории бывшего Херсонеса начались первые научные исследования. Итогом деятельности историка К. К. Косцюшко-Валюжинича стало создание «Склада местных древностей» – первого херсонского музея. Спустя столетие на его основе возник Государственный историко-археологический заповедник, позже переименованный в Национальный заповедник «Херсонес Таврический».

Богом дарованная Феодосия

Точной даты основания Феодосии нет даже в легендах. Известно, что в пору правления Спартокидов это был крупный порт на берегу большой бухты в восточной части Чёрного моря. Раскинувшийся на склоне горы Тете-Оба город входил в состав Боспорского царства наряду с греческими колониями Фанагорией и Горгиппией. Особого расцвета город достиг при царе Левконе (389–349 до н. э.). Владыка проявлял немалую заботу об усилении коммерческой роли и росте благосостояния граждан своего государства. Благодаря устройству безопасной и удобной гавани для судов в порт беспрепятственно заходили иноземные корабли, которым даровалось право беспошлинной торговли. Излишняя щедрость боспорского правителя вызывала недовольство в Греции: «Левкон устроил новый торговый порт Феодосию, который, по словам моряков, ничуть не хуже Боспора, и здесь даровал... беспошлинность».

В переводе с греческого языка «феодосия» звучит как «богом дарованная». Однако богатство и процветание городу обеспечивали не боги, а трудолюбивые жители – земледельцы, моряки, гончары, вазописцы. Показателем политической независимости являлись собственные монеты. Высокий уровень ремесла подтверждается многочисленными археологическими находками. В развалинах Феодосии обнару-

жены фрагменты терракотовых фигурок и аттической посуды чернофигурной техники. Среди монументальных памятников выдающимся произведением древней скульптуры считается известняковая стела с изображением грифона.

С утратой значения Афин как всемирного культурного центра начался упадок греческих колоний в Крыму. Конец эллинистической эпохи совпал с возвышением скифов, заявивших претензии на господство по всей Таврике. Бесконечные войны снизили жизнедеятельность греческих факторий. Некоторое оживление произошло во времена Митридата Евпатора. Подобно другим эллинским городам, Феодосия избавилась от кочевников, но обрела зависимость от Понтийской державы. Новый владыка нуждался в средствах, изнуряя налогами «освобожденные» города Боспора. Непосильное бремя вызвало череду восстаний, с переменным успехом продолжавшихся 20 лет. С середины I века до н. э. Феодосия постепенно теряла былое значение и окончательно ослабела в римскую эпоху. Археологические находки этого периода чрезвычайно скудны, хотя город продолжал существовать. Об упадке упоминается в литературных источниках: «...опустелая Феодосия ранее была эллинским городом, основанным Милетинами...».

В IV столетии древний греческий город заняли гунны, переименовав его в Абдарбу. Следы византийского влияния обнаружили в характерной форме посуды, а также в греческой надписи на мраморной колонне, датированной 819 го-

дом. Очередная смена повелителей произошла во второй половине XIII века, когда Феодосию захватили татары. В этот период Абдарба превратилась в Каффу. Средневековый город имел разнообразное население. Кроме традиций осевших кочевников, Крым захватила новая волна культуры с запада, особенно из итальянских торговых республик Генуи и Венеции. В 1261 году Каффу купили генуэзцы, основавшие здесь центр своих черноморских поселений. В генуэзской, сильно укрепленной Феодосии было более 20 тысяч домов. Жилища и улицы украшались статуями, фонтанами; в городе работал водопровод.

В 1475 году итальянские торговцы покинули Каффу, уступив город туркам. Свидетельством 200-летнего генуэзского господства служат остатки крепости: оборонительные стены, башни, эпиграфические памятники, хранящиеся в местных музеях.

Турки не разрушили город, но период их владычества был менее блестящим. Они переименовали Каффу в Кучук-Стамбул (Малый Стамбул). При осаде почти не пострадали генуэзские постройки. Позже завоеватели построили новые, украсив улицы религиозными и жилыми зданиями восточной архитектуры. Мусульманские мечети чаще переделывались из христианских храмов. Одна из них взмыла в небо острыми минаретами и десятью куполами, крытыми свинцом. Колоссальных размеров мечеть удивляла изящной отделкой стен, гладким мраморным полом и колоннами, ко-

торые поддерживали свод. Кроме того, поражали воображение турецкие бани, устроенные с имперским размахом: 17 куполов, совершенная система подачи воды и канализации, огромные бассейны, множество просторных помещений.

Конец ознакомительного фрагмента.

Текст предоставлен ООО «ЛитРес».

Прочитайте эту книгу целиком, [купив полную легальную версию](#) на ЛитРес.

Безопасно оплатить книгу можно банковской картой Visa, MasterCard, Maestro, со счета мобильного телефона, с платежного терминала, в салоне МТС или Связной, через PayPal, WebMoney, Яндекс.Деньги, QIWI Кошелек, бонусными картами или другим удобным Вам способом.