

# ЗАМКИ ЛУАРЫ



ПАМЯТНИКИ  
ВСЕМИРНОГО НАСЛЕДИЯ





Памятники всемирного наследия

# Замки Луары

«ВЕЧЕ»

2004

Замки Луары / «ВЕЧЕ», 2004 — (Памятники всемирного наследия)

Данное издание посвящено величайшему историческому и культурному достоянию Франции – замкам на Луаре. Этих удивительных памятников, большинство из которых было создано в период французского Ренессанса, так много, что в одной книге невозможно осветить все из них, поэтому автор остановился только на наиболее значимых для «сада Франции» замках, тех, которые до сих пор называют живыми легендами, где все является напоминанием об исторических драмах прошлого и где прошлое кажется настолько же реальным, как и сегодняшний день.

, 2004

© ВЕЧЕ, 2004

## Содержание

Замки Луары – мистическое сердце Франции	5
Что есть у наследника престола? Лош, Мен и Шинон...	18
Придворный церемониал во времена Карла VII	26
Конец ознакомительного фрагмента.	27

# **Екатерина Александровна Останина**

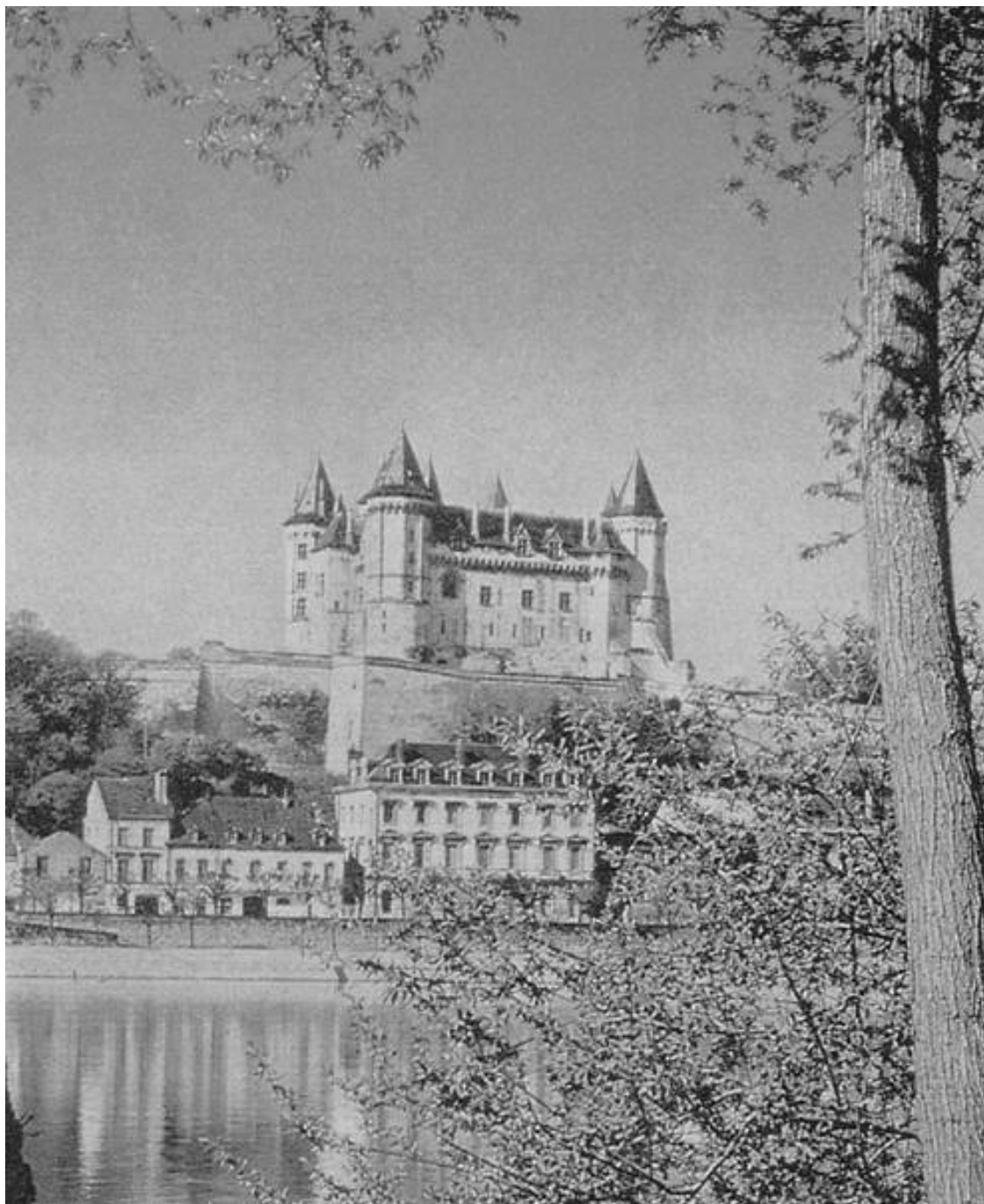
## **Замки Луары**

### **Замки Луары – мистическое сердце Франции**

Долину Луары обычно награждают многочисленными романтическими эпитетами. Ее называют садом Франции и страной замков. Эта территория представляет собой воплощенный мир искусства, который ярко свидетельствует о развитии французской культуры на протяжении сотен лет. Это сама история, воплощенная в камне, но оттого не становящаяся менее живой.

Ни в одном другом месте Западной Европы не существует такого огромного количества замков, сосредоточенных в относительно небольшом районе. Большинство из них, возведенных с XI по XVIII столетие, до сих пор прекрасно сохранились и так замечательно гармонируют с окружающей их пышной природой, что невольно заставляют вывести формулу идеальной красоты: это исключительная выверенность архитектурных форм, а именно сочетание изящества и простоты, а также абсолютное единение творения человека и пейзажа.

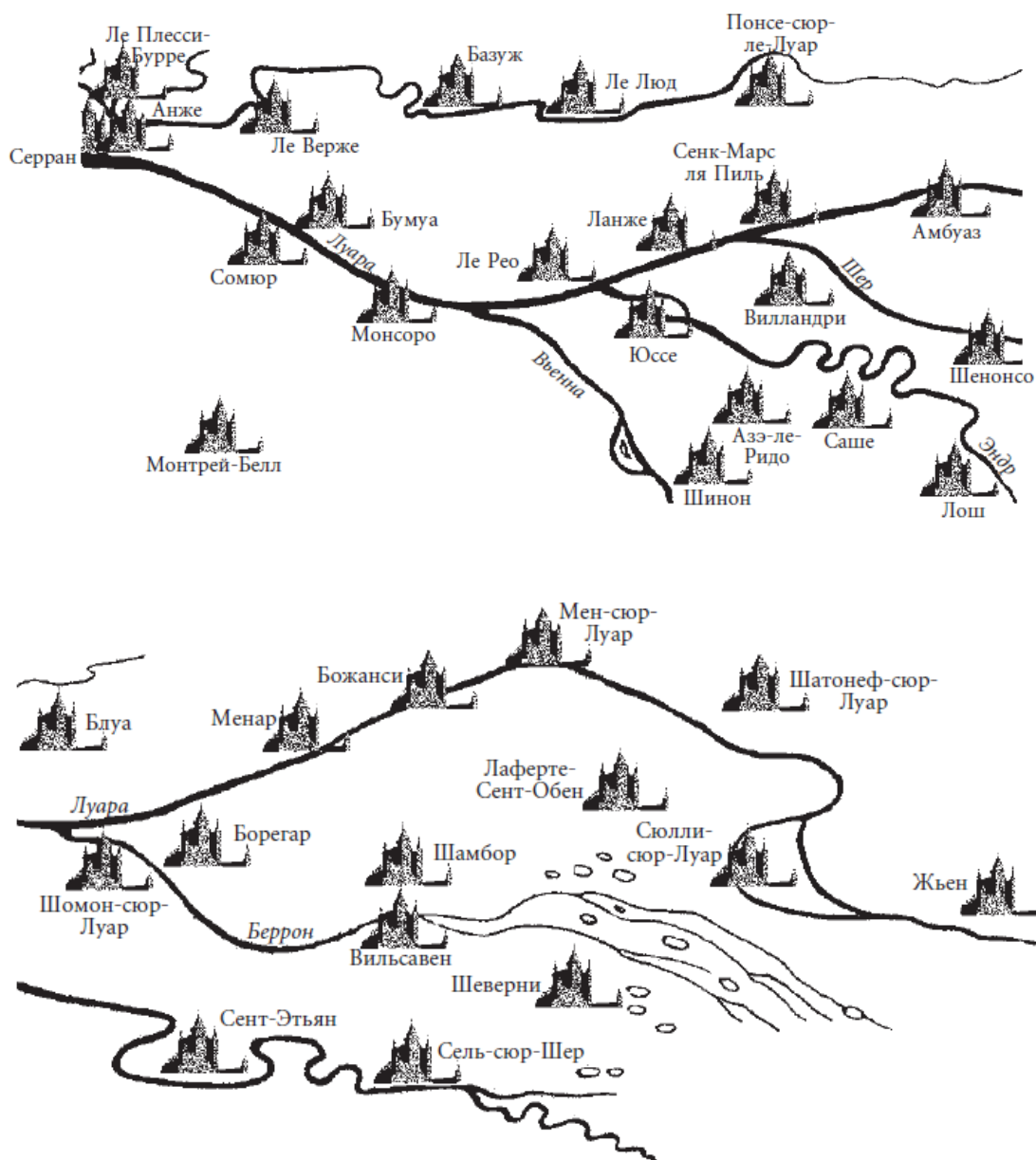
Здесь все дышит романтикой: и свежий, влажный до остроты, дышащий любовью и морем воздух Атлантики; пышная, насквозь пронизанная солнечным светом зелень вековых деревьев; почти магически приковывающие к себе взгляд старинные стены; суровые и мощные, изящные башенки замков, покрытые черепицей; роскошные белые фасады.



### **Сомюр**

Теперь эти старинные донжоны, храмы и резиденции, хранящие память об исполненных изящества и красоты временах, считаются национальным достоянием французской нации, поскольку практически каждый из замков, которые можно увидеть по берегам Луары, Эндра, Шера, Вьенна или Мена, – прежде всего история; и у каждого при этом возникают свои ассоциации, и у каждого перед мысленным взором проходят величественные картины прошлого, будь то таинственные обряды кельтов, торжественное шествие легионов Цезаря, устрашающее нашествие гуннов, грандиозный освободительный поход к Орлеану Жанны д'Арк, развлечения и драмы эпохи Возрождения (самой насыщенной эпохи в истории замков Луары, по праву считающейся временем их расцвета) и, наконец, сражения сторонников монархии и республиканцев в период Великой французской революции.

Район Луары всегда считался сердцем Франции, ее центром, и этому существуют определенные объяснения. Конечно, биение этого сердца в настоящее время ощущается не столь сильно, как в былые времена. Оно словно отдыхает, но каждый человек, попадающий в окружение замков Луары, помимо своей воли погружается в исторические воспоминания.



### Схема расположения замков в долине Луары

Луару можно считать рекой поистине божественной, и эту ее сокровенную суть понимали кельты и галлы, предки современных французов. Название Луары произошло от имени одного из великих кельтских богов – Люга. В древности она именовалась Лиг-ара, то есть река Люга. Аналогичное происхождение названия имеет и расположенная поблизости Луары другая река – Алье, или Аль-Лиг-ара.

Бог Люг – один из самых древних на земле, и, видимо, во Франции он незримо царствует до сих пор. Кельты называли его «Люг с длинными руками», то есть он мог практически все: строить, постоянно изобретать что-то новое. Он был волшебником и лекарем, которому под

силу исцелить неизлечимо больного и поднять из могилы умершего благодаря своему магическому котлу, вероятно послужившему прообразом Грааля. Котел Люга и был первым на земле Граалем. Этот творец, сын Дианкехта, умел принимать самые разные обличья: музыканта и плотника, воина и кузнеца, игрока в карты и виночерпия. Кстати, в Скандинавии Люг превращается в великого обманщика всех богов Локи, но во Франции он прежде всего символизирует отчаянное сопротивление врагам, посягнувшим на его древнюю землю.

Люга всегда сопровождает птица, как и греческую богиню-воительницу Афину – сова. Это ворон, который в древности назывался так же, как и его хозяин, то есть Люг, или Лу. Исследователь кельтской истории Марсель Моро писал: «Он – создатель и преобразователь. Это он в своем клюве вынес ил из глубины вод на поверхность, и Бог создал для людей землю. Ворон – божество грома, дождя и бури, заставляющее сиять свет и устраивающее жизнь в потустороннем мире. Он научил людей разводить огонь, охотиться, ловить рыбу, он защищает от злых духов». Кроме того, как известно, ворон пожирает мертвечину, но от этого его магическая сущность не меняется.

Этот покровитель Луары уничтожает то, что отжило, и дает жизнь тому, что прекрасно и имеет право на жизнь в полном смысле этого слова. Ворон, по представлению кельтов, переносил души людей в загробный мир, а потому он, как и Люг, Луара, связывает прошлое, настоящее и будущее, представляя их существующими одновременно. Кстати, данной особенностью этих мест пользовались различные прорицатели, столь популярные в эпоху Возрождения, и в частности великий Мишель Нострадамус, нередко лунными ночами поднимавшийся на крыши замка Шамбор.

Кроме Люга, его помощниками и покровителями Луары считаются Тарнос – телец, символ плодородия; Эпона – покровительница лошадей; Белен – бог солнца и волков и Арктос – медведь, центральное созвездие, Полярная звезда, вокруг которого происходит обращение небесного свода.

Как известно, Луара рассекает территорию Франции наподобие кривого ножа. На самом деле это одна из спиралей, расположенных во владениях Люга, и ее происхождение объясняет древняя легенда, связанная с еще одной помощницей Люга – Люзиной, или Мелюзиной. Вероятно, ее имя произошло от французского «мер-Люзина», что означает «мать Люзина», без которой созидательная и оплодотворяющая сила Люга ничего не стоит. Наверное, поэтому во Франции до сих пор так любят Мелюзину, героиню многочисленных народных сказок, легенд и преданий. В них Мелюзина предстает, подобно Люгу, величайшей строительницей.

По народной легенде, в давние времена благородный граф Раймонден отправился охотиться в роскошные леса Луары и там, около источника Се, что в переводе означает «жажда», встретил прекрасную женщину, оказавшуюся феей, волшебницей Мелюзиной. Он полюбил эту красавицу с первого взгляда, и она тоже ответила ему искренним и глубоким чувством.

Раймонден женился на Мелюзине и привел ее в свой скромный замок, поскольку он был беден. Мелюзина дала ему совет испросить у своего сюзерена участок земли, который можно было бы закрыть шкурой оленя. После этого хитроумная Мелюзина разрешила принесенную ей Раймонденом шкуру на узкие полоски и в результате получилась длинная веревка, которая окружила множество земель и владений, всю территорию Луары. А потом Мелюзина начала строительство прекрасного замка. По ее повелению явились тысячи рабочих. Никто не знал, откуда они взялись, но, как говорится в легенде, «делали эти каменщики столько работы и так быстро, что все, кто проходил мимо, были изумлены».

Таким образом, прекрасная Мелюзина положила начало строительству замков на Луаре. Что же касается конца этой романтической истории, то он довольно печален. Дело в том, что по определенным дням красавице Мелюзине приходилось прятать свои ноги, потому что они (в разных вариантах) превращались или в рыбий хвост, или в лапы лебедя, что свидетельствует о том, что фея появилась из воды (быть может, Луары?). И это логично, если предположить,



что Люг олицетворяет силы огня и воздуха, а Мелюзина – земли и воды. И тайны земли и воды должны быть скрыты от взгляда непосвященного человека. Вероятно, потому работники Мелюзины и строили так замечательно, что обладали тайными знаниями свойств земли и природы. Когда же Раймонден обманом узнал тайну жены, она покинула его навсегда, забыв о своей любви к нему и бросив детей...

Однако осталась великая река Луара, на берегах которой на протяжении столетий вершились судьбы Франции. Подобно огромному ножу, она рассекает пространство от Центрального плоскогорья, вбирая в себя притоки, к Орлеану, а оттуда – на запад, впадая в Бискайский залив, сливаясь с Атлантическим океаном. Эта река, означающая для Франции то же, что Волга для России или Ганг для Индии, неторопливо несет свои обычно спокойные воды, незримо связывая исторические времена и судьбы людей.

Флобер говорил, что Луара – это «самая французская река». Она проходит через 20 департаментов. Здесь никогда не было развито судоходство, как, например, на Сене или Роне, и в связи с этим в XIX столетии она даже находилась в критическом положении, чему способствовала варварская вырубка столетних лесов и, как ее следствие, резкое обмеление берегов. Несмотря на спокойный характер, Луаре никогда нельзя полностью доверяться. Зимой здесь часты наводнения.



### **Шантелу. «Пагода»**

Своеобразие бассейна Луары состоит также в том, что здесь всегда было плохо развито промышленное производство. Как ни парадоксально звучит, это оказалось к лучшему, поскольку промышленные отходы и урбанизация не оказали своего вредного влияния ни на окружающий пейзаж, ни на сохранившиеся до наших дней исторические памятники – великолепные замки. Часто можно увидеть стены замков, которые выглядят в точности так же, как и много столетий назад. В этом районе, как и прежде, развивается земледелие, выращиваются

рожь, овес, пшеница, гречиха и ячмень; поражают своим богатством сады и виноградники. Из долины Луары поставляются лучшие вина, сыры, фрукты, овощи и пирожные.

И вся эта природная роскошь – сады, виноградники, леса, вода – непосредственно связана с замками, на стенах которых так удивительно переливаются отсветы струй, а зеркальные отражения павильонов и зданий в воде и световые рефлексy создают ощущение поистине фантастическое.

Луара удивительна, поскольку ее берега предстают в окружении пышной зелени как летом, так и зимой. Это невероятно огромное, настоящее зеленое море лесов, справедливо названное Рабле «садом Франции», среди которых возвышаются феодальные замки, воспетые поэтами и в настоящее время объявленные национальным заповедником. Самое удивительное, что эти места узнаются как дежа вю и теми, кто прибыл сюда из России и Германии, из Испании и Италии. Вероятно, подобное явление можно объяснить тем, что привычная спокойная растительность Европы соседствует здесь с южной, пышной и экзотической. Наверное, нигде больше нельзя увидеть, как рядом друг с другом растут пурпурные буки и золотые от солнца сосны, бархатистые магнолии и высокие, как великаны, платаны. По соседству с темной зеленью ели нежно зеленеют липы, а над ручьями склоняются орешник и ольха, горделиво возносятся каштаны. Дубы и тополя, такие могучие, что сами напоминают древние замки, здесь увиты зеленым или фиолетовым плющом, взбирающимся по их стволам как по каменным стенам.

А как роскошны цветы Луары, словно олицетворяющие саму любовь! Нигде в стране нет таких прекрасных маргариток и роз, так упоительно пахнущего жасмина. Эти цветы настолько популярны, что их специально привозят в Париж. Говорят, что о цветах Луары можно написать не одну поэму.

С высоты птичьего полета пейзаж Луары выглядит уютным, с плавными излучинами реки и невысокими холмами. Если основной цвет для Нормандии – серый, для Средиземноморского побережья Франции – золотой, то для Луары он светло-зеленый, прозрачный. В этом обрамлении замки смотрятся как шедевры величайшей эстетической ценности.

Луара редко бывает драматической. Она скорее располагает к раздумьям и мечтательности. Недаром поэты часто воспринимали Луару как прекрасную женщину, блондинку с голубыми глазами. Она может быть капризной и изменчивой, но все же по-королевски величественной, справедливой и спокойной. Лафонтен писал, что Луару можно назвать дочерью Амфитриты, а земли вокруг нее – пользующимися расположением богов.

Если же говорить о замках Луары, то их строительство началось приблизительно с 1000 года, когда в сознании людей, живших в ожидании конца света, на этот год назначенного, произошел перелом. Сумбурная жизнь, отмеченная нищетой, прозябанием и постоянными нашествиями варваров, закончилась. Наступила новая эпоха – расцвета и укрепления феодального строя. Благородные сеньоры занялись активным строительством резиденций и храмов. В долине Луары и сейчас можно увидеть древние памятники – огромные и суровые каменные строения и даже деревянные защитные сооружения.

С XI–XII столетий началась слава строений Луары, выполненных в романском стиле. Подобные здания и храмы созданы из тесаного камня, с высочайшей профессиональной техникой. Для этих конструкций характерны лаконичность форм и пространства, наполненные светом, мощные купола и коробовые своды, обилие фресок и рельефных изображений, чему способствовало использование местного известняка, пластичного и легкого. В дальнейшем строители учли, что известняк Луары очень прочен и к тому же легок в обработке, а потому этот строительный материал активно использовался и в дальнейшем, когда романский стиль отошел в прошлое.



### **Монпупон**

Что же касается готики, то в целом она не характерна для замков Луары. Зрелая готика проявила себя здесь главным образом в витражах и орнаментах, изящных и узорных.

Луара – это прежде всего воплощение французского Ренессанса. В те времена долину замков называли французской Тосканой, поскольку родиной Возрождения всегда считалась Италия. На этой территории удалось объединить и сделать единым гармоничным целым сложные и не похожие друг на друга художественные направления севера и юга. Так возник в Европе «третий Ренессанс» (как известно, первый был в Италии, а второй – в Нидерландах).

В результате Столетней войны, так долго раздиравшей страну на враждебные лагеря, центр королевской власти сосредоточился в резиденциях на Луаре, тем более что в 1420 году

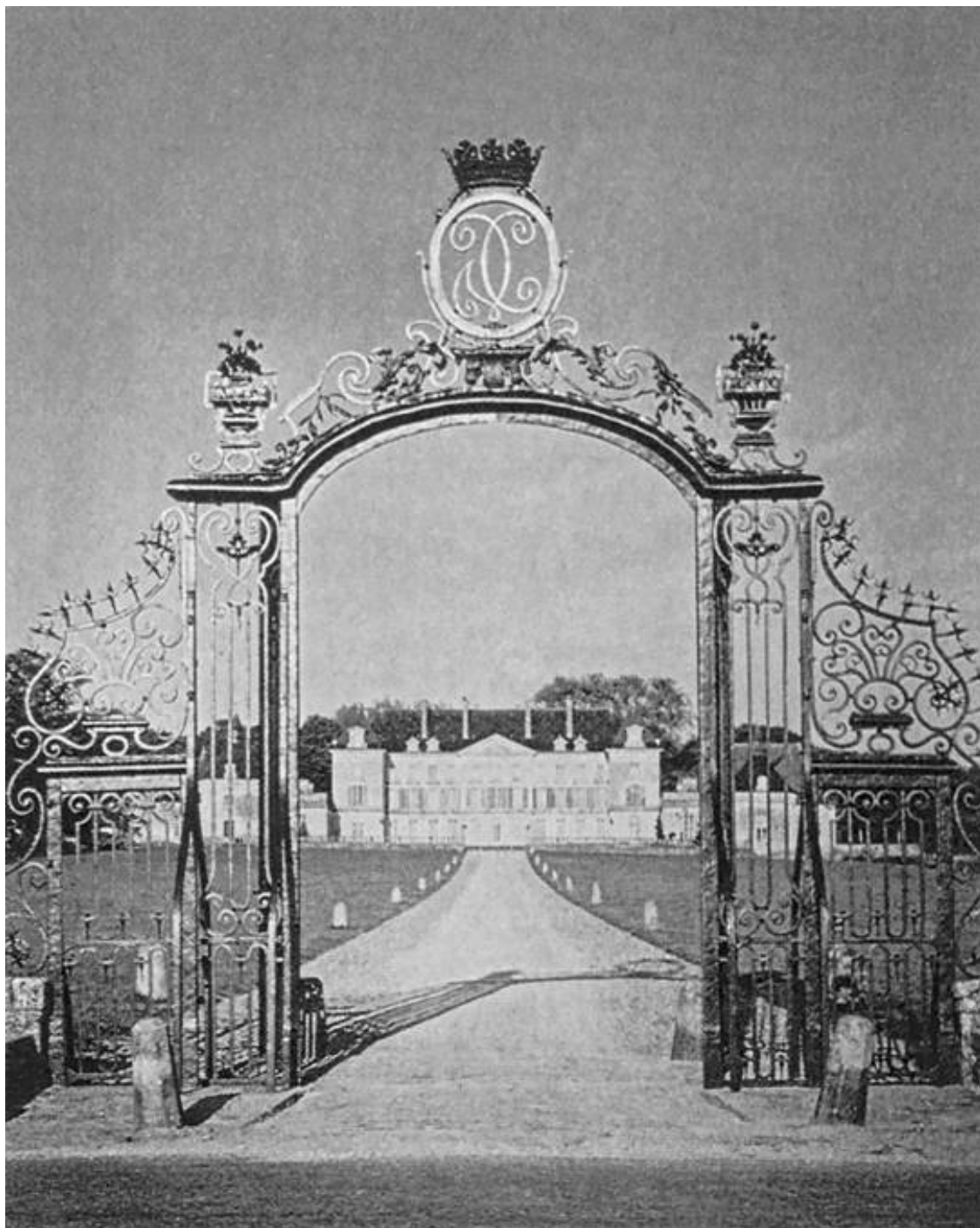
Париж находился под оккупацией англичан, а в центральных областях царили разруха, бесчинства наемников и феодальная анархия. Вероятно, не случайно именно на берегах Луары появилась освободительница французского народа от военного кошмара – Жанна д'Арк. Ей удалось пробудить самосознание нации, итогом которого стало освобождение Франции, ее политическое объединение и рождение абсолютизма.

Страна возрождалась для новой жизни, и ее символом стала новая культура с центром на Луаре. Людовик XI, Карл VIII, Людовик XII, Франциск I и Екатерина Медичи покровительствовали возрождению и процветанию новой культуры. Они перестраивали старые замки, чтобы содержать в роскоши бесчисленное количество придворных, а подобная расточительность вызывала желание у благородных сеньоров подражать своим господам. В результате на Луаре появлялось все больше великолепных дворцов и резиденций.

С 1494 по 1559 год французские короли не раз предпринимали походы на Италию. Это не приносило ни политического успеха, ни экономической выгоды, однако итальянская культура стремительно проникала во Францию, тем более что она как нельзя лучше подходила к требовавшему обновления стилю жизни. Культура Италии дала мощный толчок развитию французского изящного искусства. Французские монархи приглашали для строительства своих резиденций на Луаре лучших итальянских архитекторов и скульпторов, художников и ремесленников, мастеров садового искусства. Особенно эта черта была характерна для времени правления Франциска I, который не только много строил, но и приглашал из Италии таких светил Возрождения, как Леонардо да Винчи, Приматиччо и Бенвенуто Челлини. Искусство стало одновременно изящным и полным жизни, а благодаря ему менялись и дворцовый этикет, и стиль жизни французского дворянства вообще, делаясь возвышенным, элегантным, прекрасным.

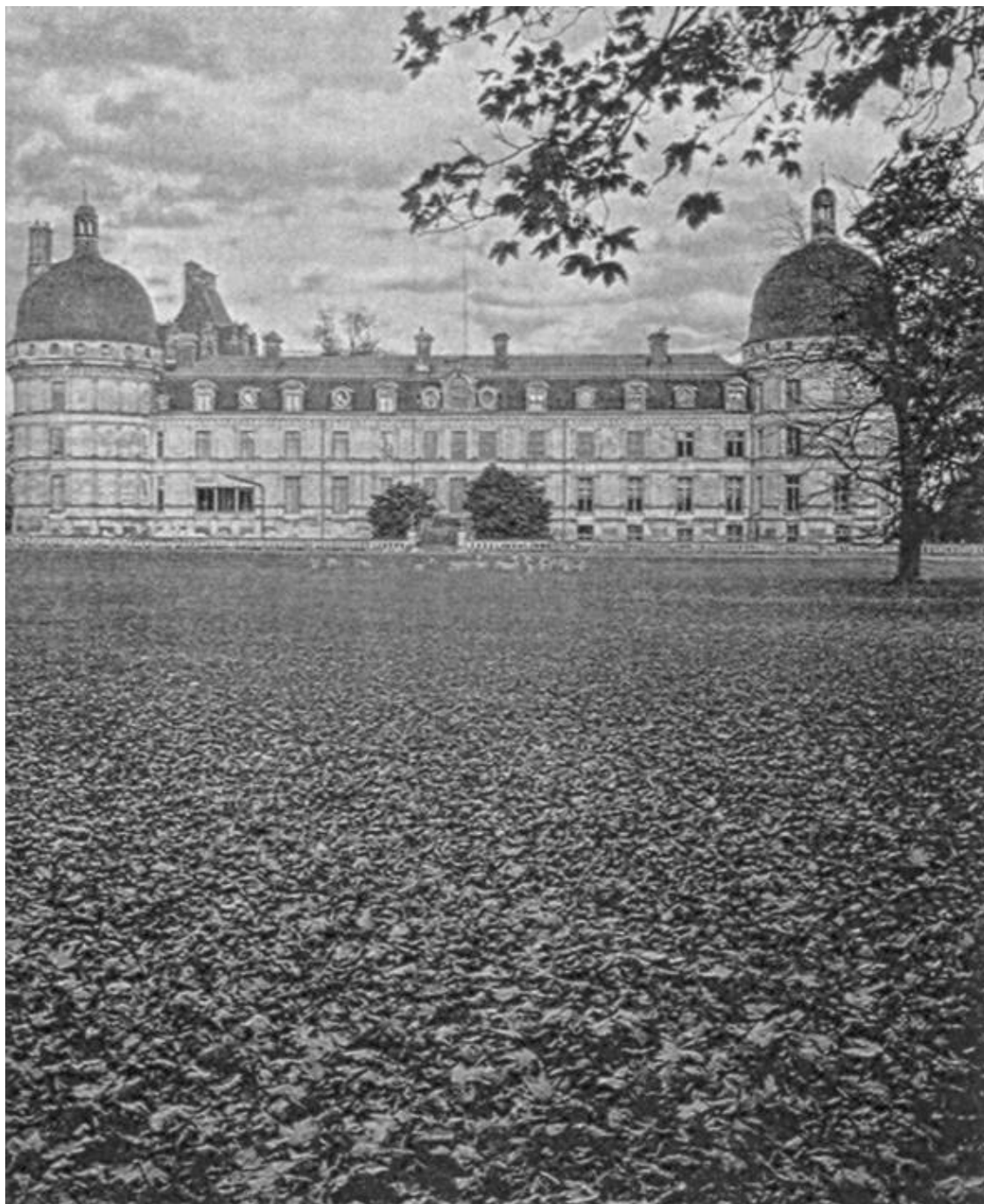
Искусство в замках Луары в XV–XVI столетиях больше связано с языческой традицией, хотя, если принимать в расчет мистическое прошлое этих пространств, данное положение представляется естественным. Здесь над людьми не довели так тяжело, как в остальной части Европы, религиозные доктрины, на которых была основана вся средневековая культура. В замках Луары работали многие видные деятели искусства французского Возрождения – поэты «Плеяды» во главе с Ронсаром, Рабле, мастера живописи Клуэ и Фуке, скульптор Гужон.





### **Можеффруа. Ворота и общий вид дворца**

В долине Луары, как в колыбели всего действительно нового, сложился французский литературный язык в том виде, в каком он используется до настоящего времени. В замках увлекались не только литературой, но и философией и теологией. Последнее было особенно характерно для кружка Маргариты Наваррской. Рафинированность языка, которая использовалась при дворе, располагавшемся в замках Луары, в конечном итоге привела к появлению знаменитой на весь мир французской утонченности и неподражаемой элегантности.



### **Балансе. Вид из сада**

В период Возрождения на Луаре появились сотни замков, резиденций и дворцов. В стиле этих строений чувствуется влияние итальянской северной архитектуры, хотя французские строители все же по большей части умело приспособливали новые веяния под традиционный для Франции стиль. Во всяком случае, вертикальное членение фасадов делается ими очень умеренно. Характерны для внешнего облика замков узкие окна, лестницы в каменных футлярах башен и высокие кровли. Можно назвать подобное явление своеобразным равновесием чувства и разума, одновременно высокохудожественного и исполненного неотразимого обаяния. Данная строгость декора, присущая французским замкам, сохранилась вплоть до XVIII столетия. Именно поэтому замки Луары представляют собой художественное единство.

Итак, самые знаменитые замки Луары были возведены в эпоху Ренессанса. Подробно рассказать о каждом из них невозможно, ибо каждый замок достоин отдельной книги, поэтому в данном издании упомянуты лишь самые значительные и характерные для Франции. На Луаре замков настолько много, что даже путеводители для туристов, даже работы искусствоведов не могут охватить их все сразу. Причем некоторые подобные шедевры знают исключительно специалисты по истории французской архитектуры.

Ежегодно на берега Луары прибывают сотни туристов, что можно объяснить неугасающим интересом людей всего мира к историческому и культурному наследию Франции.

Большая часть земель на Луаре в настоящее время является собственностью республики, и расположенные на них замки доступны для широкой публики. Традиционно здесь устраиваются представления под названием «Звук и свет», и каждый может вечером полюбоваться, как огни иллюминаций словно возвращают прошлое, заставляя его оживать снова и снова.

Теперь Французское государство прикладывает много усилий для реставрации замков Луары, тем более что многие из них серьезно пострадали или были вовсе разрушены во времена Французской революции, а позже – в годы Второй мировой войны. К сожалению, многое из культурного наследия навсегда утеряно, но то, что удалось спасти, пребывает неизменным до сих пор.



**Монрезор**

## Что есть у наследника престола? Лош, Мен и Шинон...

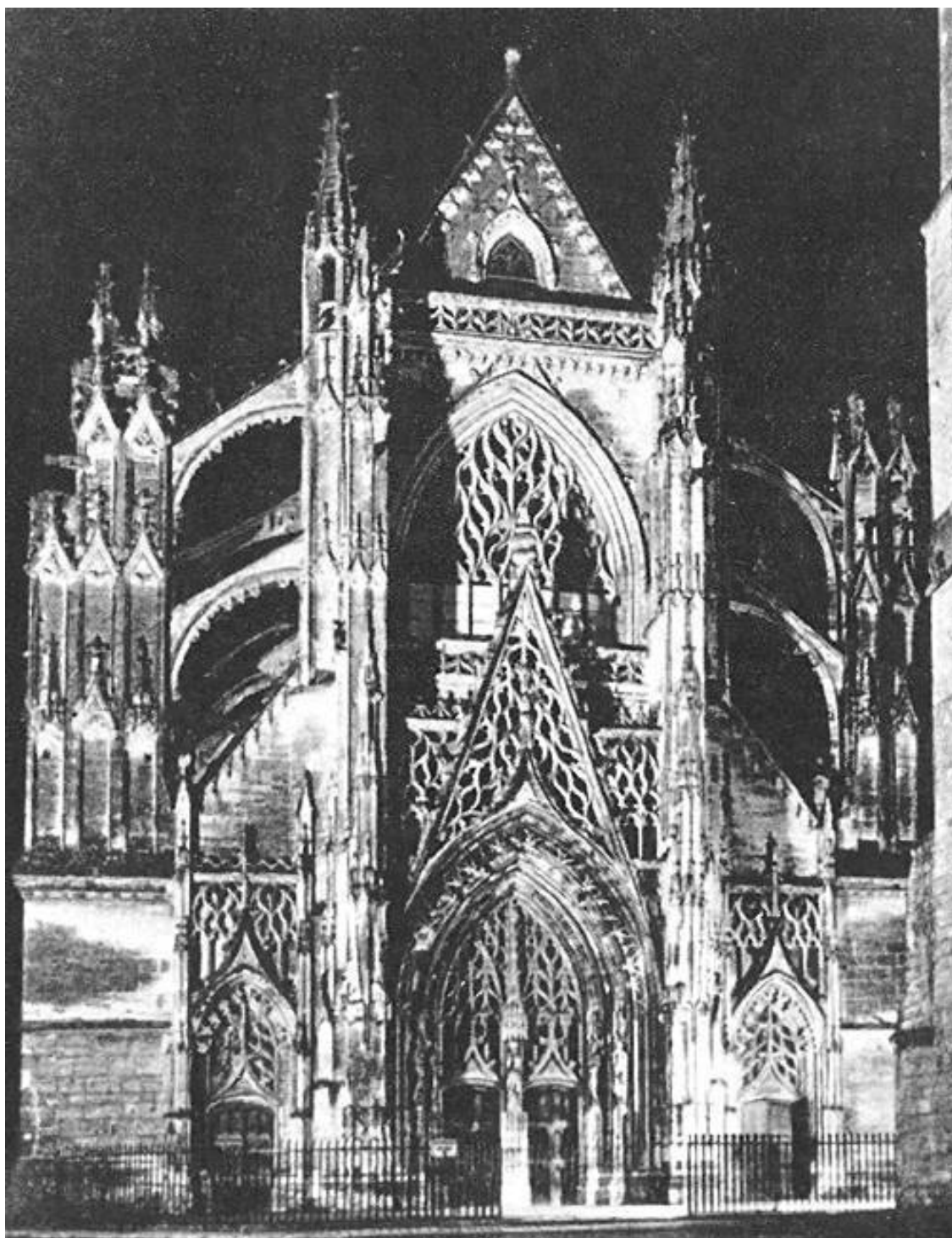
В эпоху Возрождения в долине Луары возник королевский дом, очень напоминавший типичные для эпохи Возрождения дома сеньоров и нотаблей. Луара превратилась в центр Французского королевства в результате изгнания в 1413 году из Парижа короля Карла VII, где сторонники бургундцев – живодеры, или кабошьены, подняли восстание против законного монарха. Несчастному Карлу VII пришлось искать спасения во владениях своей тещи, Иоланды Арагонской. Память о странствованиях короля до сих пор сохранилась в известной детской французской песенке:

*Мой друг, что есть  
У наследника престола?  
Орлеан, Божанси,  
Нотр-Дам-де-Клери  
И Вандом,  
И Вандом...*

Итак, пришлось Карлу воспользоваться своими замками, расположенными на Луаре. Эти вотчины перешли к нему в наследство от дяди, герцога Жана Беррийского.

Особенной любовью изгнанного из столицы короля пользовался замок Мен, или, точнее, Мен-сюр-Йевр, строительство которого было завершено в 1430 году. Большинство наших современников знает это роскошное сооружение по миниатюрам, с изяществом исполненным в «Роскошном часослове герцога Беррийского».





### **Вандом. Церковь Сан-Трините**

Мен изящен, словно гнездо ласточки: он так же лепится к вершине скалы, у подножия которой сливаются реки Йевр и Онен. На первый взгляд кажется, что Мен должен обладать функциями надежной крепости, однако, попадая внутрь, понимаешь, что это не так. Скорее это жилище можно назвать настоящим райским садом в миниатюре, где все предназначено для удовольствий и приятного времяпровождения.

К замку ведет дозорный путь, над которым высятся башни. Внутри них находятся шестиугольные просторные залы, всегда залитые солнечным светом, который свободно проникает

в здание из высоких готических окон. Особенным местом замка Мен являлась библиотека, где во времена царствования Карла VII хранилось множество ценных изданий. Монарх очень любил проводить здесь время, причем часто в компании друзей, а то и одной из многочисленных любовниц. Правда, Карл никогда не обделял вниманием и собственную супругу, холодную и бесстрастную Марию Анжуйскую, в результате чего на свет появились дети. Здесь, в Мене, король решал, как ему завоевать собственную страну, на большей части которой хозяйничали либо бургундцы, либо англичане. Королевские фавориты и группировки самого разнообразного толка вели вокруг Карла VII настоящую борьбу, а монарх все никак не мог решить, к чьему совету прислушаться, поскольку этот человек всегда являлся рабом собственных страстей и желаний.

Если Мен был обителью удовольствий по своей сути, то в Шиноне Карл VII обычно занимался государственными делами. Только в течение 1428 года он дважды собирал там Генеральные штаты и Штаты Северной Франции.

Шинон был возведен анжуйскими графами и английскими королями. Мощные укрепления расположились на площади, по форме напоминающей огромный четырехугольник со сторонами 400 и 70 м, на самой вершине неприступной скалы. Посреди этого пространства были возведены три замка, между которыми тянулись глубокие рвы, – это форт Сен-Жорж, форт Кудре и Срединная крепость. Шинон был надежно защищен от нападений врагов этими отлогими рвами, подъемными мостами и башнями с бойницами.

Шинон был прекрасно приспособлен как для отражения нападения, так и для длительной осады, поскольку имел все необходимое для этого – два глубоких колодца с водой и каменоломни. При этом колодец, находившийся в форте Кудре, имел сложную систему подземных коммуникаций, которые вели из него непосредственно в город.



**Портрет Карла VII. Фрагмент**

Тем не менее Шинон, как и прочие замки Луары, отличался своеобразной элегантностью. Так, Срединную крепость очень украшает Часовая башня, названная так из-за великолепных часов, исполненных еще в 1399 году, по сей день работающих очень исправно и регулярно

отзывающих время. Из Часовой башни коридор ведет в покои, обустроенные по приказанию Карла VII. Эти королевские апартаменты занимают в общей сложности 70 м, а само крыло со стороны кажется нависающим над городом.

Во времена Карла VII на первом этаже Шинона располагались комнаты для слуг, арсенал, кухня и винный погреб. Весь второй этаж занимала спальня короля, каменный пол которой был устлан дорогими коврами. Из спальни король мог пройти в соседний с ней кабинет или в маленький зал. Здесь же, поблизости, находилась комната гувернера дофина. С тех пор до настоящего времени сохранились четыре широкие каменные лестницы, со вкусом украшенные каминные и окна с каменными переплетами в виде крестов. Таким образом, можно сказать, что Карл VII жил относительно скромно и практично.

Здесь же, на втором этаже, король устраивал ассамблеи. Эти мероприятия проходили в огромном зале длиной 27 м, с тремя огромными окнами, откуда открывался роскошный вид на сад и откуда можно было также видеть весь город. В зал король проходил из своих покоев по внешней галерее.

В этом зале 8 марта 1429 года произошла историческая встреча Карла VII и Жанны д'Арк. Девушку провели в помещение, освещаемое полусотней факелов, и она увидела множество знатных дворян, рыцарей и сеньоров, слуг и царедворцев, между которыми, ничем не выделяясь, скромно стоял и сам король. Жанна была одета в мужской костюм оруженосца. По свидетельству летописца, на ней был черный пурпуэн – короткая, облегающая доспехи одежда, стеганая на вате; короткий серый роб – верхняя одежда с распашной юбкой, облегающие ноги шоссы и черный шаперон – капюшон с длинным хвостом, который для удобства обычно закидывали через плечо. Жанна сразу узнала Карла VII в толпе придворных, подошла к нему и поприветствовала, после чего рассказала, что Бог уготовил ей особую миссию, поведала о ниспосланных ей ангелами откровениях: о том, что англичане должны быть изгнаны из Франции, а король будет короноваться в Реймсе. Карл VII поверил Жанне и поселил ее в центральной башне форта Кудре (там в 1306 году был заточен королем Филиппом Красивым магистр тамплиеров Жак де Моле).

Здесь Жанна вела с королем долгие беседы. По свидетельствам современников, она много и усердно молилась, неоднократно посещала святыне места. Молилась Жанна в часовне, расположенной у главного входа форта Сен-Жорж. Эта часовня с криптой, большая, размерами напоминавшая самую настоящую церковь, была выстроена по приказу короля Генриха II Плантагенета. В то же время король молился в часовне Сен-Мелен, у Срединной крепости.



### **Жанна д'Арк**

В этой башне Жанна провела около месяца, пока ее не обследовали теологи. В форте Кудре Жанна снова слышала голоса небесных посланников – архангела Михаила и святых Екатерины и Маргариты. Отсюда она только один раз совершила поездку в Пуатье, после чего отправилась осуществлять свою великую историческую миссию – победоносный поход на Орлеан, а потом – на Реймс.

Подобно Шинону, замок Лош также был замечательно оборудован на случай непредвиденного нападения противника. На крутом склоне, посреди бурного течения Эндра располагалась мощная система укреплений. Центром Лоша являлся донжон в романском стиле, возведенный графами Анжуйскими. Этот донжон представлял собой своеобразный замок в замке. Его огромный прямоугольник казался настоящим великаном на фоне трех стройных башен



в южной оконечности Лоша. В XV столетии оборонительная система замка Лош была улучшена благодаря строительству форта Мартеле. Кроме того, на территории замка возвели еще один донжон – Новую башню. Благодаря Новой башне, находящейся ниже уровня города, в точке, где соприкасались все различные пояса замковых укреплений, защитники крепости могли больше не опасаться вражеских пуль, независимо от того, в каком месте относительно замка располагался противник.



**Лош. Церковь Сент-Урс**

На территорию Лоша попадали через западные ворота, укрепленные и мощные. Тем удивительнее было видеть очень уютный внутренний дворик замка, идеально приспособленное место для отдыха и развлечений. Перед внутренним двориком находилось оборонительное сооружение Сент-Урс, а уже за ним простирались покои короля, рядом с которыми располагалась церковь, выстроенная в XII веке. Сначала она называлась Нотр-Дам, а позже – Сент-Урс.

Внутреннее убранство королевских покоев поражало своей роскошью и изысканностью. Чувствовалось, что владелец этого места превыше всего ценит любовные удовольствия, и это правда: именно здесь, в Лоше, прошли самые упоительные годы короля, которые он провел вместе с возлюбленной – Аньес Сорель. И поныне круглая башня, обращенная к городу, носит название Башня Прекрасной Аньес. Это сооружение отличает настоящая изысканность вкуса и сдержанный аристократизм. Очень изящно украшение башни – консоль с изображением встречи двух влюбленных после долгой разлуки. В этой башне можно увидеть надгробие фаворитки Карла VII, которое в 1809 году перенесли сюда из коллегиальной церкви. К Башне Прекрасной Аньес примыкает здание с четырьмя башенками. На островерхом фронте здания изображена сцена из героического средневекового романа – сражение рыцаря со львом. Весь ансамбль очень гармоничен: здесь самый пристрастный взгляд не обнаружит ничего лишнего, поскольку внешний облик строения красноречиво свидетельствует о сдержанности, скромности и прекрасном вкусе.

Позднее к этому зданию было пристроено еще одно, с более низкими потолками и просторными залами, а во время правления Анны Бретонской королева распорядилась устроить здесь молельню, ставшую истинным произведением ренессансного зодчества. В настоящее время здесь можно полюбоваться изящным гербом Анны Бретонской – горностай в центре витого шнура.

По сути Лош являлся идеальным местом для развлечения и отдыха коронованных особ. Здесь сама природа радует глаз и создает романтическое настроение – огромные тенистые леса и занимающие большие пространства цветущие луга в долине реки Эндр.

## Придворный церемониал во времена Карла VII

Король Карл VII жил в своих замках на Луаре вместе с относительно небольшим штатом приближенных, который ограничивался советниками, клириками и, разумеется, прекрасными дамами. Король привык рано подниматься утром. Церемониал требовал ежедневно выслушивать по три мессы. Карл обязательно исповедовался и молился. После этого он отправлялся на прогулку по окрестностям на лучшем рысаке из своей конюшни, а уже затем, вернувшись в королевские покои, начинал давать аудиенции.

Наши современники привыкли представлять Карла VII по известному портрету Жана Фуке. Художник показал монарха облаченным в костюм, специально предназначенный для церемоний официального характера. Король облачен в длинный роб, отороченный мехом, но просторная одежда только подчеркивает его невероятную худобу. На голове Карла – фетровая шляпа с загнутыми полями, украшенная орнаментом в виде зигзагов. Однако это парадное облачение. В повседневной жизни Карл носил короткую тунику, по моде того времени перетянутую в талии, и шоссы, которые никак не могли украсить его тощие ноги.

Обедать Карл предпочитал в одиночестве. Для него стол накрывался специально. Изредка он просил, чтобы во время трапезы ему читали Священное Писание. Развлекался король стрельбой из арбалета, иногда играл в шахматы, но основным его пристрастием всегда являлась охота, поэтому при каждом замке обязательно содержался соколиный двор и свора собак.

Мария Анжуйская, как и ее супруг, тоже выслушивала по три мессы в день, после чего занималась вышиванием в компании придворных дам. Она любила прогулки и могла присоединиться к Карлу в его охотничьих забавах. Основную часть своего времени королева отдавала детям. К сожалению, большинство ее детей скончались в раннем возрасте, а потому Мария Анжуйская никогда не расставалась с черным траурным одеянием. Она уже привыкла постоянно быть беременной, но, несмотря на это, сопровождала своего мужа практически везде. Когда Карл решал сменить одну из своих резиденций на другую, жена следовала за ним в крайне неудобных повозках.

## **Конец ознакомительного фрагмента.**

Текст предоставлен ООО «ЛитРес».

Прочитайте эту книгу целиком, [купив полную легальную версию](#) на ЛитРес.

Безопасно оплатить книгу можно банковской картой Visa, MasterCard, Maestro, со счета мобильного телефона, с платежного терминала, в салоне МТС или Связной, через PayPal, WebMoney, Яндекс.Деньги, QIWI Кошелек, бонусными картами или другим удобным Вам способом.