

МОСКОВСКИЙ КРЕМЛЬ

ПАМЯТНИКИ
ВСЕМИРНОГО НАСЛЕДИЯ



Екатерина Александровна Конькова
Московский Кремль
Серия «Памятники
всемирного наследия»

Издательский текст

http://www.litres.ru/pages/biblio_book/?art=6005594

Московский кремль : Вече; М.; 2002

ISBN 5-94538-015-6

Аннотация

Эта книга рассказывает о выдающемся памятнике России – Московском Кремле. В музеях Кремля хранятся тысячи уникальных произведений искусства, каждая его башня и каждый храм овеяны древней историей. Читатель сможет узнать об истории Московского Кремля, его стен и башен, об архитектурно-исторических памятниках, расположенных на его территории, о сокровищах Оружейной палаты. Издание богато иллюстрировано и рассчитано на широкий круг читателей.

Содержание

Введение	4
Глава 1	27
Глава 2	80
Конец ознакомительного фрагмента.	81

Екатерина Александровна Конькова Московский кремль

*...И каждый камень твой
Заветное преданье поколений.
М. Ю. Лермонтов*

Введение «Здесь наших бед и нашей славы хранится повесть!»

Путешествие, даже на страницах книги, – это всегда увлекательное приключение, и предвкушение нового и неизведанного тем сильнее, когда речь заходит о столице России Москве. Ведь ни для кого не является секретом, что Москва и для русского, и для иностранного гостя – это музей под открытым небом. Москва обладает многообразным и подчас непредсказуемым архитектурным обликом: древний город «сорока сороков церквей» славится и старинными храмами, и роскошными дворцами, и величественными особняками.

До сих пор ни один историк не взял на себя смелость

ни объяснить точный перевод самого названия города – «Москва», ни определить с абсолютной точностью дату основания города, ни дать исчерпывающего предположения, почему в XV столетии Москва приобрела статус столицы Русского государства.

850-летие Москвы отмечалось в 1997 г., но эта дата условна, поскольку принято считать годом основания столицы России первое упоминание о ней в летописях. И все же в районе Красной площади не так давно были сделаны археологические раскопки, которые поставили под сомнение официальную дату основания, поскольку свидетельствовали о том, что город старше, как минимум, на 150 лет.

Но если Москва является в сознании миллионов людей символом России, то визитная карточка самой Москвы – это, без сомнения, Кремль. Московский Кремль является величайшим памятником истории России и символом ее мощи, монументального величия и непобедимости. Это творение является венцом русской национальной культуры и искусства, но не только. Можно сказать, что здесь буквально каждое здание и каждая башня являются безмолвными свидетелями российской истории.

Вообще на территории России известно много старинных кремлей, в числе которых можно назвать такие замечательные архитектурные ансамбли, как Псковский, Новгородский, Тульский, Нижегородский, Казанский, Коломенский, Астраханский, Смоленский, и это далеко не полный пере-

чень. И тем не менее среди всех них особенно выделяется Московский Кремль, не имеющий себе равных. Здесь, как нигде, комплекс пронизан единством архитектурного замысла, завершенностью и необычайной живописностью.

С самого своего зарождения Кремль превратился в центр всей Русской земли, а значит, национальной культуры и ремесла. Здесь создавали свои бессмертные произведения лучшие архитекторы, мастера, кузнецы, художники, все мастеровые люди, которые воплощали в творчестве многовековые традиции, опыт и мастерство своего народа. Кремль избрал в себя все самое ценное, на что был способен народный гений, и явился своеобразной школой, в которой русские мастера оттачивали свое мастерство и впоследствии возводили другие кремли и монастырские ансамбли по всем княжествам Древней Руси в XVI–XVII столетиях.



И. Глазунов. Сто веков

Многие ученые по-разному истолковывают слово «кремль». Одни считают, что название произошло от «кремень», что означает «крепкий», другие возводят его к греческому слову «кремнос» – крутизна, высокая гора над речным берегом. Историк И. Е. Забелин высказал предположение, что «кремль» произошел от славянского «кремь» – бор, крепкий, мощный строевой лес.

Итак, первое летописное упоминание о Москве встречается в 1147 г., который по традиции считается годом основания столицы России. Именно в это время суздальский князь Юрий Долгорукий пригласил к себе в гости в Москву брата, новгород-северского князя Святослава Ольговича: «Приди

ко мне, брате, в Москов». Историки предполагают, что это обращение не было простым приглашением приятно провести время; Юрий Долгорукий собирался начать объединение непрерывно враждовавших друг с другом русских княжеств вокруг Москвы и провести с братом военный совет. Так получилось, что традиционный год основания столицы был отмечен пролитием крови: обед для Святослава Ольговича устраивался во владениях боярина Стефана Кучки, отказывавшегося уступить Юрию Долгорукому свою вотчину и убитого во время обороны земель. Сейчас трудно сказать, чем Кучка не устраивал Долгорукого. Быть может, он был слишком независим и желал вести собственную политическую линию, никак не устраивавшую князя? В раскольничьей летописи можно даже встретить такое оригинальное предположение, больше похожее на легенду, будто Долгорукий питал нежную страсть к супруге Кучки. Кто знает, возможно, так оно и было, но эта древняя история по-прежнему представляется нам овейной таинственным покровом. Скорее всего на этот вопрос уже никто так и не даст ответа. Местность, захваченная князем, некоторое время называлась Кучково по имени своего погибшего владельца.

Существует и еще одно, очень поэтическое предание, будто суздальский князь Юрий Долгорукий возвращался со своей дружиной из военного похода. Путь проходил через темные леса и топкие болота. Неожиданно посреди болота воины увидели невиданного зверя с тремя головами и разно-

цветной шерстью. Видение длилось недолго: зверь растаял, словно туман. Юрий Долгорукий попросил греческого философа растолковать дивное явление. Философ сказал, что это знамение: поблизости должен вырасти великий город с укреплениями, который будет иметь треугольную форму. Всевозможные народы съедутся к этому городу, и станет он центром величайшего царства.

Проехав дальше, князь Юрий увидел укрепленный поселок на вершине холма и решил, что, наверное, он и станет центром великого царства. Однако владелец имения, боярин Кучка, не только не оказал должного уважения князю, но даже не пожелал пригласить его в дом, как того требовали законы гостеприимства. После этого строптивый воевода и его люди были убиты. Спасся только воевода Букал, который увел с собой детей Кучки. Впоследствии Букал и эти дети отомстили Юрию Долгорукому. Букал стал жить как отшельник поблизости от Москвы.

Прошли годы, и он рассказал дочери Кучки Улите, как убили ее отца. После этого дети боярина Кучки убили старшего сына Юрия Долгорукова Андрея Боголюбского.

Но это тоже одно из преданий, а потому удовольствуемся сообщением, оставленным Ипатьевской летописью, которая приводит приглашение Юрия Долгорукова своему брату, датированное 1147 г.: «Приди ко мне, брате, в Москов». Это название родственно таким, как Серпухов, Псков, Чернигов... Приверженцы финноугорской гипотезы считают, что

словом «Москва» именовалась река, протекавшая около Боровицкого холма; перевод же ее звучит как «медведица». Очень интересное предположение, однако сторонники славянской версии считают, что «Москва» означает не что иное, как «топкая, болотистая». С этим трудно спорить, поскольку территория, на которой расположилось поселение, в полной мере отвечает всем этим требованиям.

К 1156 г. Москва представляла собой крупное поселение, расположенное на высоком Боровицком холме. В это время на берегу Москвы-реки и устья реки Неглинной уже выросли деревянные, хорошо укрепленные стены. С тех пор Москва стала быстро разрастаться и развиваться, чему способствовало выгодное для ведения торговли географическое положение, поскольку в районе Москвы-реки, Неглинной и Яузы перекрещивались наиболее значительные для Руси торговые и военные пути.

Долго Русь не являлась единым государством. Удельные княжества были не только обособленны, но и постоянно враждовали между собой. Это ослабляло страну и делало ее легкой добычей для врагов. В XIII столетии монголотатары вторглись в пределы русских земель, многие из них захватили и разорили. Тверская летопись свидетельствует, что в 1238 г. хан Батый захватил и уничтожил Москву. В пожаре погиб и Кремль со всеми его постройками. С тех пор еще не раз Москва страдала от набегов иноплеменников, но каждый раз находила в себе силы возродиться из пепла и вновь на-

чинать борьбу за свою независимость.

Для превращения деревянной крепости Москва в столицу княжества особенно много в это время сделал князь Даниил Московский, сын святого благоверного князя Александра Невского. Он проявил себя очень дальновидным политиком и рачительным хозяином. Даниил явился инициатором основания пяти монастырей, благодаря ему границы Московского княжества значительно расширились, наконец, он продолжал политику объединения русских земель вокруг Москвы.

В XIV столетии особенно тонкой и умелой политикой прославился Иван Калита, который во время своего правления, невзирая на тяжесть монголотатарского ига, сделал все возможное для укрепления Московского княжества, способствовал росту его политического и экономического влияния. Калита сумел получить в Золотой Орде ярлык на великое княжение, после чего первым делом расправился с самой серьезной конкуренткой Москвы – Тверью. После этого безусловное первенство Москвы ни у кого уже не могло вызвать сомнения.

Все последующие поколения должны быть благодарны Ивану Калите за установившуюся при нем «сорокалетнюю тишину». Князь договорился с ханом Узбеком об изменении порядка сбора дани с русских князей. До Калиты этим делом занимались ханские баскаки. Умный политик сделал Узбеку заманчивое на первый взгляд предложение: русский князь

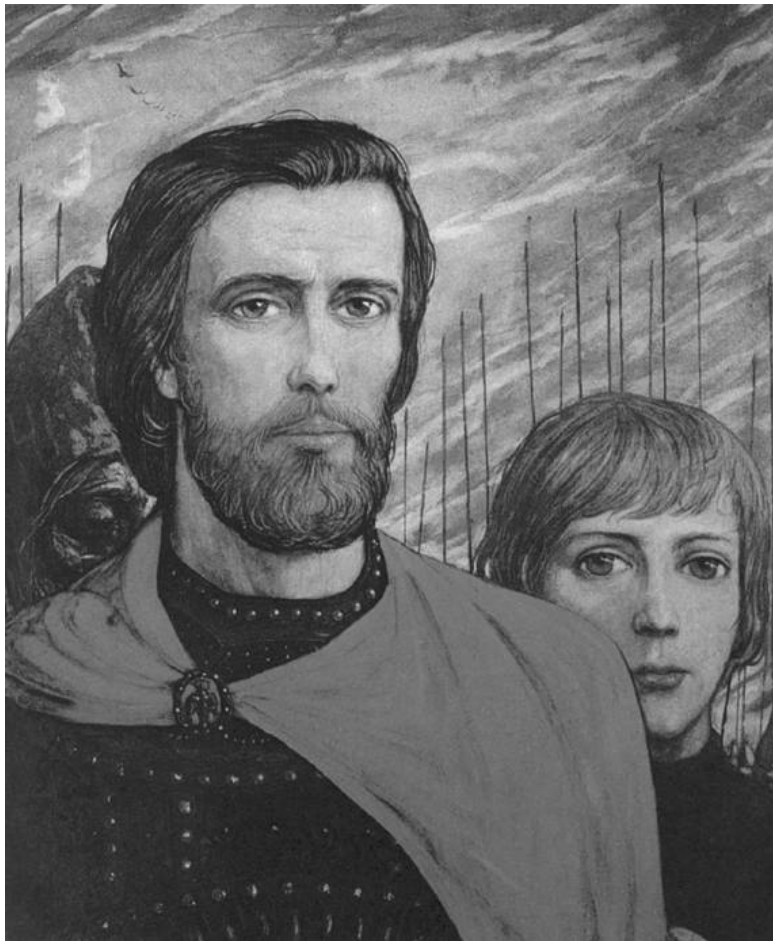
сам будет собирать дань со своих подданных, а заодно гарантирует ее существенное увеличение. С этим трудно было не согласиться, и разорительные набеги на Русь прекратились. За этот период времени – 40 лет – успело вырасти новое поколение русских людей, не знакомых с унижениями, подобно своим отцам и дедам. Это поколение с другим национальным самосознанием, не привыкшее подчиняться давлению иноплеменников, вышло на Куликово поле и разгромило татарские полчища.

Помимо этого, Иван Калита сделал все возможное для превращения Москвы в духовную столицу страны еще до приобретения городом статуса государственной столицы. По предложению князя митрополит Петр перенес кафедру в Москву из Владимира, чем утвердил значение Москвы как православной столицы. Немедленно в Москву устремились сотни паломников, и в XIV столетии здесь было возведено не менее 20 монастырей и бесчисленное количество приходских церквей.

Иван Калита начал перестройку Московского Кремля. В период с 1326 по 1340 г. Московский Кремль украсили каменные Архангельский и Успенский соборы, новые княжеские покои. В 1339–1340 гг. весь ансамбль был обнесен крепкими дубовыми стенами. Москва стала общепризнанным центром светской и духовной жизни, а Кремль – резиденцией великих князей и митрополитов.

XIV столетие в жизни Русского государства характеризу-

ется не только дальнейшим усилением могущества Москвы, но и нарастанием угрозы со стороны татарских ханов. Внук Ивана Калиты великий князь Дмитрий Донской в 1367 г. отдал приказ начать возведение стен и башен Кремля из белого камня. По всей Москве появилось множество белокаменных церквей; в 1358 г. впервые упоминается Чудов монастырь; выросли новые княжеские палаты. В 1390 г. был выстроен Вознесенский монастырь. После этого за Москвой прочно закрепились названия «белокаменная» и «град сорока сороков церквей».



И. Глазунов. Дмитрий Донской

Строительство нового Кремля было еще далеко от завершения, а Москве уже всерьез угрожало новое нашествие татар, раздраженных явным пренебрежением Дмитрия Донского к своей власти. Между Москвой и Ордой началось открытое противостояние, которое в 1380 г. завершилось Куликовской битвой, ставшей поворотным моментом в истории и Московского княжества, и всего Русского государства. В этом сражении хан Мамай был наголову разгромлен полками московского князя, и с этого времени началось постепенное освобождение Руси от многовекового ига татар. На Москву русские люди стали смотреть как на свою освободительницу. Правда, после Куликовской битвы прошло всего два года, и в 1382 г. хан Тохтамыш с помощью истинно восточного коварства проник в Москву, разграбил и сжег город, а его жителей увел в полон. И все же начало освобождению Руси было положено.

В конце XV столетия окончательно сложилось централизованное Русское государство. Во время правления московского князя Ивана III Москва настолько возвысилась над прочими городами Древней Руси, что стала не только духовным центром всей Руси, где находилась кафедра митрополита в Успенском соборе Кремля, но и столицей всех объединенных русских княжеств. У государства появился свой герб – древний двуглавый византийский орел. Тогда же пришел конец и многовековому игу Золотой Орды.

Старинный Кремль уже не мог удовлетворить все воз-

раставшие запросы крепнущего государства и соответствовать размещенному в нем двору великого князя всея Руси. В Кремле началось небывалое строительство. По приглашению князя в столицу прибыли лучшие итальянские архитекторы: Аристотель Фиораванти, Петр Антонио Солярио, Марко Руффо, Алевиз Новый, Бон Фрязин и многие другие. Они работали в постоянном контакте с местными русскими мастерами и вынуждены были принимать во внимание не только своеобразные местные условия строительства, но и впитывать оригинальные традиции русского зодчества. Поэтому можно утверждать, что творения итальянских архитекторов превратились в исполненные духа русской культуры произведения искусства. Думается, что приезд прославленных иностранных зодчих был не случаен, поскольку именно в эпоху итальянского Возрождения Европа наконец заметила на своих границах мощное государство – Россию – и его столицу Москву.

Белокаменные кремлевские укрепления, возведенные Дмитрием Донским, уже обветшали, потому началось строительство новых мощных стен и башен из кирпича. Вся Москва из белокаменной превратилась в кирпичную, однако бывшее название так и сохранилось до настоящего дня. На территории Кремля появились величественные Успенский и Благовещенский соборы, Грановитая палата. Была заложена первая княжеская усыпальница – Архангельский собор. Сама территория Кремля также значительно расширилась.

Сын Ивана III, великий князь Василий Иванович, продолжал вести строительные работы с целью усовершенствования оборонительных сооружений Кремля, которые завершились лишь в 1516 г. Со стороны Красной площади, непосредственно у кремлевских стен, был выкопан ров, глубина которого превышала 12 м, а ширина – 32 м. Этот ров соединил реку Неглинную с рекой Москвой, и Кремль, со всех сторон окруженный водной преградой, стал одной из самых мощных и неприступных крепостей своего времени.

В центре Кремля к этому времени возвышалась дозорная сигнальная башня, которая получила в истории известность под названием колокольни Ивана Великого. Привычный для современников внешний вид эта башня получила в 1600 г., во времена правления Бориса Годунова.

В XVI столетии произошло два важнейших события в судьбе Москвы: это венчание на царство в 1547 г. первого русского царя из династии Рюриковичей Ивана Грозного и поставление Патриарха Московского и всея Руси Иова в 1589 г. И венчание на царство, и поставление патриарха происходило в Успенском соборе Кремля.

В Москве возвели три пояса защиты, а в 1535–1538 гг. великая княгиня Елена Глинская приказала итальянцу по имени Петрок Малый поставить мощное крепостное укрепление, способное защитить городской посад, расположенный у восточных стен Кремля и получивший название Китай-город. Хотя, надо признаться, посад не имел ни малейшего от-

ношения к Китаю. После сооружения трех крепостных стен Москва стала напоминать срез гигантского дерева.

Конец XVI – начало XVII столетия известны в истории Русского государства как Смутное время. В 1598 г. окончательно пресеклась древняя династия Рюриковичей, которая правила с XIII в., от Даниила Московского до Федора Иоанновича. Кремль увидел и Лжедмитрия I, и поляков-интервентов, и народное ополчение, которое под руководством князя Дмитрия Пожарского и Кузьмы Минина освободило русскую столицу от ненавистных ляхов. В 1612 г. на московском престоле появилась новая династия – Романовы.

XVII столетие внесло определенные изменения в облик Кремля. Дальнейшее укрепление Русского государства в этот период способствовало развитию и расцвету русской культуры, и прежде всего искусства и архитектуры.

В Московском Кремле шел капитальный ремонт и перестройка всех обветшавших строений, а на месте старых дворцов возводились каменные палаты – терема. С 1635 по 1656 г. были возведены Патриаршие палаты и небольшая по размеру церковь «Двенадцать апостолов». В 1682 г. произошел пожар, после которого заново отстроилась древняя Грановитая палата. Кремлевские башни украсились высокими изящными кирпичными шатрами с черепичным покрытием и золочеными флюгерами. Второй царь из династии Романовых, Алексей Михайлович, распорядился переименовать некоторые московские улицы и кремлевские башни. Так, на-

пример, Фроловская башня обрела новое название – Спаская.

Еще один страшный пожар произошел в 1701 г. Во время него сгорели все деревянные строения, расположенные в северо-западной части Кремля. Были уничтожены и Житные дворы. В 1702 г. на их месте Петр I приказал специальным указом заложить обширное здание Арсенала, где предполагалось хранить оружие и военные трофеи. Надо сказать, что Петр вообще не испытывал ни малейшего почтения к патриархальной старине. Он жаждал перемен, которые хотел внести и в архитектурный облик Москвы. Прежде всего царь попробовал видоизменить древний Кремль, где возвел упомянутый выше Арсенал, который вытянулся от Троицкой до Собакиной башни.

Политическая обстановка в начале XVIII столетия обострилась в связи с тем, что назревала война со шведами, а значит, существовала срочная необходимость дальнейшего укрепления Кремля, учитывая все военно-технические достижения того времени.

С 1707 г. по всему периметру крепостных стен и башен начали возводить бастионы и прокапывать рвы. Кремль был в полной боевой готовности и мог дать достойный отпор любому противнику, однако это не потребовалось благодаря сокрушительному поражению шведов от русской армии под Полтавой.

Поскольку Москва упорно сопротивлялась новшествам

и не желала менять исконный древнерусский облик, то в 1712 г. она перестала быть столицей России. В 1713 г. в государстве появилась новая столица – Петербург, а Московский Кремль превратился в место временного пребывания царского двора. Государи и государыни России прибывали сюда на коронацию, а также поклониться славным предкам и древним святыням. Москва уступила место Петербургу, и вследствие этого Кремль в течение всего XVIII столетия находился в плачевном, крайне запущенном состоянии. Большинство его строений многие годы не ремонтировались, даже после пожаров, и ветшали буквально на глазах. Например, в 1737 г. произошел большой пожар, вошедший в историю под названием Троицкого. В это время пострадали деревянные здания Кремлевского ансамбля, была уничтожена внутренняя отделка каменных сооружений. Только что выстроенный Арсенал также едва не погиб в пожаре и в течение долгих лет не восстанавливался. Лишь в 1749 г. архитектор В. В. Растрелли построил небольшой дворец для императрицы Елизаветы Петровны на месте старых царских палат. Своего прежнего значения для России Москва все же не утратила, и Елизавета Петровна всерьез подумывала о переносе столицы обратно – из Петербурга в Москву.

Оживленные строительные работы на территории Кремля начались только во второй половине XVIII в. В 1773 г. зодчий В. И. Баженов разработал проект, по которому у подножия Кремлевского холма на берегу Москвы-реки на-

чалась закладка обширного Кремлевского дворца. По плану архитектора главный фасад строения должен был выходить на набережную реки и охватывать боковыми крыльями все старинные кремлевские постройки. Но, к сожалению, на этот грандиозный проект в казне не хватило средств, а потому строительство дворца пришлось прекратить. С 1776 по 1788 г. архитектор М. Ф. Казаков непосредственно напротив Арсенала, в северной части комплекса, возвел великолепное здание Сената. В 1806–1812 гг. архитектор И. В. Егоров выстроил исполненное истинного величия строение для исторических и художественных сокровищ Оружейной палаты, где они и хранились до 1851 г.



Д. Кардовский. Москва в сентябре 1812 года

Наступил незабываемый для Русского государства 1812 г. В сентябре армия Наполеона заняла Москву и вступила в древний Кремль. Однако недолго пришлось торжествовать французскому императору, поскольку под неудержимым напором русских войск непобедимая ранее армия поспешно оставила русскую столицу. Покидая Москву, Наполеон отдал приказ взорвать Кремль, но исполнить это чудовищное намерение помешало мужество простых горожан. Взрывы на территории Кремля все же прозвучали: были разру-

шены Водовзводная, 1-я Безымянная, Петровская башни, а также звонница колокольни Ивана Великого. Пострадали Никольская башня и Арсенал. Несколько меньшие повреждения получили Боровицкая и Угловая Арсенальная башни. Все остальные здания были спасены и остались практически невредимы.

После окончания войны с Наполеоном началось восстановление Кремлевского комплекса. В это время старинный ров у стен Кремля на Красной площади, не имеющий более своего прежнего оборонительного значения, засыпали. Срыли и все бастионы Петровского времени. Река Неглинная была заключена в каменную трубу. В 1821 г. на ее месте разбили Александровский сад.

К середине XIX столетия дворец императрицы Елизаветы, несмотря на многочисленные перестройки и реставрации, значительно обветшал, а потому было решено его разобрать. Архитектор К. А. Тон разработал проект, по которому на месте старого дворца в 1838–1849 гг. возвели Большой Кремлевский дворец. Рядом с ним в 1851 г. выстроили новое здание Оружейной палаты и корпус жилых помещений для детей императорской семьи. Во второй половине XIX в. был произведен капитальный ремонт стен и башен Кремля, обновлен Теремной дворец и практически все соборы.

В 1917 г., в октябре, Кремлем овладели революционно настроенные войска, и взятием древней русской святыни завершилась победа революции в Москве.

Весной 1918 г. из Петербурга в Московский Кремль переехало новое, советское, правительство. После этого Кремль стал его резиденцией. На территории комплекса расположились высшие органы государственной власти страны – Верховный Совет СССР, Верховный Совет РСФСР и Совет Министров СССР. Здесь проходили крупнейшие правительственные заседания, на которых решалась судьба государства, прибывали иностранные послы для вручения своих верительных грамот.

В 1918 г. был принят декрет об охране памятников искусства и истории, в число которых входили и памятники Московского Кремля. Сразу же после выхода декрета в Кремле начались активные реставрационные работы, которые ведутся с тех пор постоянно, до настоящего времени. Здесь проводились серьезные проекты по охране историко-художественных и архитектурных памятников и их восстановлению, а также открыты многие новые, ранее считавшиеся утраченными.

В 1932–1934 гг. были упразднены Чудов и Вознесенский монастырь. Все их древние строения разобрали, и на их месте по проекту архитектора И. И. Рерберга было сооружено здание для военной школы имени ВЦИК, созданной в Кремле во время Гражданской войны. В это же время после частичной реконструкции Большого Кремлевского дворца был оформлен зал заседаний Верховного Совета СССР.

Через год с кремлевских башен убрали символ импера-

торской власти – двуглавых орлов – и на их место водрузили несветящиеся пятиконечные звезды, украшенные позолотой и эмблемой «Серп и молот», изготовленной из уральских самоцветов. В 1937 г. эти звезды заменили на светящиеся рубиновые; появилась и еще одна новая звезда – на Водовзводной башне.

В 1945–1947 гг. кремлевские звезды подверглись реставрации, причем улучшилась их осветительная система, а старое остекление было заменено новым, более совершенным.

Эти звезды отличались большим своеобразием: их размеры, форма и рисунок зависели от высоты и архитектурного облика башен. Звезды изготавливались из нержавеющей стали и рубинового стекла, а внутри каждой находилась электрическая лампа мощностью 5 тысяч Вт, которая охлаждалась потоком воздуха, текущим от специальных электрических вентиляторов. Каждая звезда весила от 1 до 1,5 т, а размах лучей составлял от 3 до 3,75 м.

С 1945 г. на территории Кремля начались обширные реставрационные работы, которые продолжались в течение пяти лет. В это время восстанавливались обветшавшие фрагменты крепостных сооружений, шатры башен украсила новая черепица. Спасскую, Никольскую и Троицкую башни покрыли листовой медью. Чтобы ходовая площадка крепостных стен не подвергалась разрушающему воздействию осадков, ее сплошь покрыли гидроизоляционным ковром.

С 1946 по 1958 г. реставраторы работали над восстанов-

лением Успенского, Благовещенского и Архангельского соборов, домовых церквей, теремов, Грановитой, Золотой и Царицыной палат, храма «Двенадцать апостолов» и других памятников Кремля. В это же время было восстановлено старинное каменное покрытие Соборной площади, а главы «Ивана Великого», звонницы и Благовещенского собора за- сияли новой позолотой.

Глава 1

Кремлевские стены и башни

Все стены и башни, существующие в Кремле в настоящее время, были возведены в 1485–1495 гг. на месте обветшавших белокаменных стен, построенных Дмитрием Донским. Когда-то они являлись мощнейшим фортификационным сооружением, распланированным с учетом последних достижений военной техники XV столетия. Теперь же стены и башни Кремля представляют собой прежде всего величайший архитектурно-исторический памятник, созданный гением русского народа.

Башни Кремля соединяются между собой высокими крепостными стенами, которые образуют в плане неправильный треугольник, занимающий по площади 28 га. Архитекторы возводили стены с определенным расчетом: воины могли вести с них обстрел не только местности, лежащей перед их глазами, но и контролировать ситуацию вдоль стен. Потому башни, как правило, выступают далеко вперед за линию стен.

В точках, где стены смыкались под углом, строились круглые башни, обладавшие большей прочностью. Кроме того, они давали возможность вести круговой обстрел. Именно таковы Угловая, Арсенальная, Водовзводная и Белемишевская башни. В них были предусмотрены скрытые колодцы, кото-

рые могли бы снабжать водой защитников Кремля в случае затянувшейся осады. В настоящее время один из таких колодцев находится в Угловой Арсенальной башне.

Самые мощные и высокие башни возводились в тех местах, где к Кремлю подходили важные в стратегическом отношении дороги. Там делались ворота, через которые можно было проникнуть в Кремль. Закрывались эти ворота тяжелыми дубовыми или железными створами. С наружной стороны к проездным башням примыкали отводные башни-стрельницы. Проходы в них закрывались специально приспособленными опускаемыми решетками, называвшимися «герсы».

Наиболее важное стратегическое значение для Кремля имели Спасская, Никольская, Троицкая и Боровицкая проездные башни. Второстепенная роль принадлежала Константино-Еленинской и Тайницкой башням.

Когда-то давно Кремль окружала естественная водная защита: с юга – Москва-река, с северо-запада – река Неглинная. Восточную сторону ограждал глубокий искусственный ров, выкопанный в 1508–1516 гг. Этот ров, пролежавший вдоль стен Кремля от Угловой Арсенальной башни, через всю Красную площадь, до Беклемишевской башни, был обнесен каменными стенами с высокими зубцами. Он соединял между собой две реки – Неглинную и Москву-реку. Итак, можно сказать, что в XVI столетии Кремль являлся мощной островной крепостью. Чтобы ров постоянно запол-

нялся водой, на реке Неглинной, неподалеку от Троицкого моста и Боровицких ворот, были устроены специальные запруды.

Отводные стрельницы имели ворота, через которые перекидывались подъемные мосты на цепях. Проезды в воротах надежно закрывались герсовыми решетками. Даже если врагу удавалось проникнуть через мост в стрельницу, то защитники быстро опускали герсы, в результате чего враг оказывался надежно запертым в каменной ловушке, попадая к тому же под обстрел воинов, находящихся на верхней галерее стрельницы.

Между главными башнями – проездными четырехугольными и круглыми угловыми – строились все прочие башни, имеющие исключительно оборонительное значение. Расстояние между башнями также было четко определенным. Оно зависело от дальнобойности применявшегося в то время оружия. Известную роль играли и особенности рельефа местности.

Наверху башен располагались зубцы и внутренняя боевая площадка. Несколько ниже зубцов были устроены навесные бойницы. В прежние времена они именовались «машикули» и служили для обстрела нападавших, прорвавшихся к самому подножию башен. Машикули закладывались изнутри, и их можно увидеть на всех кремлевских башнях. Если зайти внутрь башни, то можно заметить, что она состоит из нескольких ярусов, а также имеет сквозные проходы, благо-

даря которым в древности защитники Кремля могли перемещаться с одной крепостной стены на другую. Подобная планировка способствовала тому, что воины свободно, быстро и скрытно для врага переходили с одного участка обороны на другой. Эти сквозные проходы в башнях сохранились до нашего времени.

Когда-то давно башни увенчивали деревянные шатры, на которых устраивались дозорные сторожевые вышки. На некоторые из них устанавливали колокола, именуемые набатами или всполохами. Сторожа звонили в них, когда убеждались в том, что Кремлю угрожает реальная опасность.

Кроме того, вышки таких главных башен, как Спасская и Троицкая, были украшены часами.

С наружной стороны на кремлевских стенах имеются двурогие зубцы. Они носят название мерлонов. В высоту мерлоны достигают от 2 до 2,5 м, а толщина в среднем – 65–70 см. Сверху зубцы покрывали белокаменные плиты с водостоками. Во время сражения воины закрывали пространство между мерлонами специальными деревянными щитами – заборами. Поражать неприятеля можно было через узкие, как щель, бойницы, которые устраивались в зубцах. Эти бойницы можно видеть и в настоящее время. Всего стены Кремля украшают 1054 зубца.

За зубцами с внутренней стороны стен устроена боевая площадка, которую со стороны Кремля ограждает парапетная стенка – низкая ограда, выложенная из кирпича. Ниже

этой ограды располагаются просторные арочные ниши с каморами – углублениями, устроенными в стене. Порой каморы достигали значительных размеров как в глубину, так и в высоту. В качестве перекрытия здесь применялись арки. Кроме того, в нишах устраивались подошвенные бои с амбразурами наружу, из которых можно было вести обстрел местности на уровне земли. Эти подошвенные бои заложили кладкой в XIX столетии ввиду отсутствия надобности. Сейчас нет возможности их рассмотреть.

В Средневековье стены покрывала деревянная двускатная кровля. Она служила укрытием от непогоды для воинов, а заодно защищала кирпичную кладку от неблагоприятного воздействия атмосферных осадков. В XVIII столетии во время пожара эта кровля сгорела и с тех пор более не восстанавливалась.

Кремль возник у самого подножия Боровицкого холма. Именно здесь возвышается Боровицкая башня, построенная Петром Антонио Солярио в 1490 г. До этого здесь также стояла башня, в которой находился древнейший выход из Кремля и одновременно ближайший подход к реке. На Боровицком холме за одно лето вырос белокаменный Кремль, а через сто лет на его месте началось возведение тех самых кирпичных стен, которые могут видеть все наши современники.



Боровицкая башня

Башня получила название из-за густого соснового бора, который когда-то в древности сплошь покрывал весь Кремлевский холм. Так на все времена эта башня получила известность именно как Боровицкая, несмотря на то что в 1658 г. специальный указ царя гласил: переименовать башню в Предтеченскую. Легенда гласит, что в древности на Боровицком холме проживал пустынник по имени Букал. Однажды в вещем сне ему было откровение, что на этом месте будет возведен могучий и славный город, которому предназначена трудная, но великая судьба.

Боровицкая башня обладает оригинальным внешним обликом. Ее ступенчатая форма напоминает пирамиду. Снизу находится мощный четверик – часть здания, обладающая в плане квадратной формой. Над четвериком вздымаются три постепенно сужающихся кверху четырехгранника.

Завершают эти четырехгранники открытый восьмерик и высокий каменный шатер.

Подобный тип башни к настоящему времени практически нигде не сохранился. Исключение составляет только башня татарской царицы Сююмбеки в Казанском кремле.

Особенностью Боровицкой башни является то, что ее отводная стрельница пристроена не спереди, подобно прочим кремлевским башням, а сбоку. В стрельнице проделаны про-

ездные ворота, по бокам которых с наружной стороны можно разглядеть отверстия, напоминающие замочные скважины. Когда-то здесь находились цепи механизма подъемного моста через реку Неглинную.

В 1821 г. подъемный мост убрали, а в проезде ворот и сейчас сохраняются в кладке вертикальные пазы, предназначенные для опускной железной решетки.

Главным назначением Боровицких ворот с самого начала являлись прежде всего хозяйственные нужды Кремля. Недалеко рядом с ними находились такие хозяйственные и деловые великокняжеские дворы, как Житный и Конюшенный.

В конце XVII столетия при перестройке башню украсили высоким шатровым верхом, состоящим из нескольких ярусов. В XVIII в. произвели ремонт Боровицкой башни, во время которого верх дополнили белокаменными деталями, выполненными в псевдоготическом стиле.

В 1812 г. при взрыве Водовзводной башни пострадала и Боровицкая: верх шатра совершенно разрушился.

Вскоре первоначальный облик башни удалось восстановить, но псевдоготические детали реставрировать не стали и решили уничтожить. Сохранились только их остатки: оконное обрамление, украшающее северный фасад четверика второго яруса, а также декор фриза третьего и четвертого ярусов.

Высота Боровицкой башни составляет 50,7 м. Когда ее украшала пятиконечная рубиновая звезда, то высота дости-

гала 54,05 м.

Южнее Боровицкой башни находится одна из самых красивых и стройных кремлевских башен – Водовзводная, или Свиблова. Она высится на берегу Москвы-реки, в юго-западном углу Кремля.

Сначала эта башня именовалась Свибловой – по названию дворов бояр Свибловых, находившихся на территории Кремля.



Водовзводная башня

В XVII столетии здесь установили водоподъемную машину, которая по свинцовым трубам доставляла воду из Москвы-реки к верхним садам Кремля и царским палатам. Из-за этой функции башню стали называть Водовзводной, хотя водоподъемная машина уже давно не существует. В начале XIX столетия эта башня находилась в плачевном состоянии. В 1805 г. ее пришлось разобрать и снова построить. Правда, недолго простояла обновленная башня: в 1812 г. наполеоновские войска взорвали ее при отступлении из Москвы. С 1817 по 1819 г. шло восстановление Водовзводной башни по проекту архитектора О. И. Бове. Зодчий придал сооружению формы, характерные для классицистического стиля, в духе своего времени.

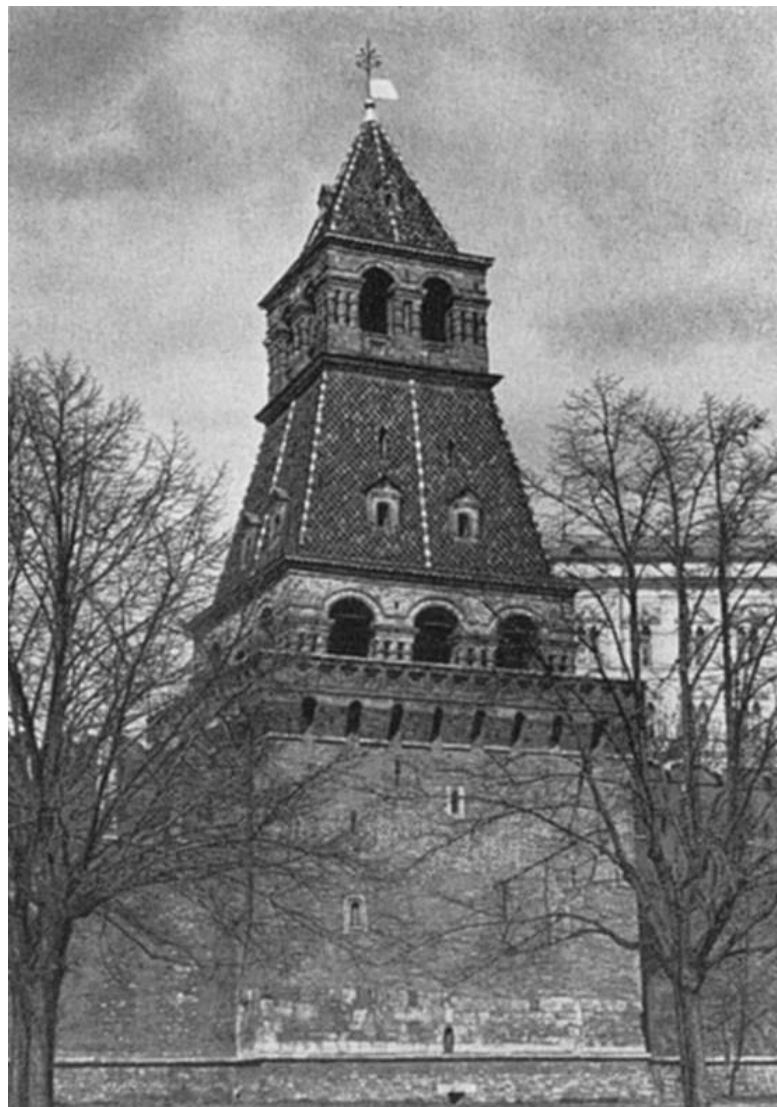
Низ башни обработан рустами – рельефной каменной кладкой с выпуклой поверхностью. Верх украшен классическими колонками. Слуховые окна в шатре, предназначенные для проветривания, декорированы тосканскими портиками и фронтонами – треугольными полями, завершающими фасад строения; по бокам фронтоны ограничивают скаты крыши, а у основания – карниз. Водовзводная башня отличается особенно большими окнами и декоративными навесными бойницами с зубцами. Нижняя ее часть украшена кольцевыми рустами. С 1819 г. эта башня неоднократно поднов-

лялась. Ее высота составляет 57,7 м.

К востоку от Водовзводной башни подножие Кремлевского холма вдоль берега Москвы-реки окаймляет целый ряд кремлевских башен, которые соединяются между собой высокими зубчатыми стенами. Первая из этих башен – Благовещенская, возведенная в 1487–1488 гг.

В конце XVII столетия Благовещенскую башню украсили каменным шатром, на котором была устроена декоративная дозорная вышка. Башня получила свое название, поскольку когда-то здесь помещалась икона «Благовещение» и, кроме того, из-за Благовещенской церкви, возведенной в начале XVIII в. и непосредственно примыкающей к башне. В этот же период в дозорной вышке шатра Благовещенской башни разместили колокольню с семью колоколами, а заодно и флюгер был заменен крестом.

В результате Благовещенская башня превратилась в придел церкви во имя Благовещения. После этого и старинные бойницы пришлось переделать в огромные окна.



Благовещенская башня

В 1933 г. церковь Благовещения уничтожили, при этом открылась древняя обработка фасадов. В это же время реставраторы занялись восстановлением растесанных бойниц на фасадах, а верх башни вновь украсил флюгер.

В Средние века с левой стороны Благовещенской башни находились Портомоиные ворота, названные таким необычным образом потому, что через эти ворота дворцовая челядь выходила на берег Москвы-реки полоскать белье, то есть «порты».

И в настоящее время можно разглядеть следы этих ворот: они прекрасно просматриваются с внутренней стороны Кремля.

В период правления Ивана Грозного Благовещенская башня использовалась в качестве темницы для провинившихся.

Высота этой башни составляет 30,7 м, а если считать вместе с флюгером – 32,45 м.

Непосредственно за Благовещенской башней находится Тайницкая. Она выступает далеко вперед за линию кремлевских стен.

Как известно, сооружение кремлевских укреплений началось в 1485 г., с южной стороны комплекса, обращенной к Москве-реке. Вероятно, именно отсюда чаще всего соверша-

ли набеги татары, к тому же старые белокаменные стены уже слишком обветшали.

Тайницкая башня была возведена первой. В те времена она имела исключительное военно-стратегическое значение.

Во-первых, в башне была устроена отводная стрельница с подземным ходом и проездными воротами, ведущими к Москве-реке. Внутри сооружения располагался тайный колодец; как раз из-за него башня и получила свое название. Башню и отводную стрельницу соединял переход с арочным перекрытием.

В 1770 г. началась закладка Кремлевского дворца, и потому Тайницкую башню пришлось разобрать. Через некоторое время строительство дворца остановилось, и Тайницкая башня в 1771–1773 гг. была заново возведена. По внешнему облику она в точности похожа на старое сооружение.

В 1862 г. башня реставрировалась. В это время художник А. С. Кампиони создал чертежи, по которым мастера соорудили отводную стрельницу. В 1930 г. стрельницу убрали, заложив проездные ворота, которые, однако, так и не были построены, и теперь на фасаде можно заметить только их следы. В это же время уничтожили и тайный колодец. Высота этой башни составляет 38,4 м.

Сразу за Тайницкой башней расположена 1-я Безымянная башня. Ее венчает небольшой четырехгранный шатер, по форме напоминающий пирамиду. В Средневековье башня служила пороховым складом. Во время правления Ивана

Грозного здесь произошел мощный взрыв, и сооружение погибло. Затем башня была восстановлена.

В связи с закладкой Кремлевского дворца 1-ю Безымянную башню разобрали. После того как строительство было остановлено, в 1783 г. сооружение отстроили заново, однако на новом месте, поближе к Тайницкой башне. После этого строение сохраняло свой вид в течение тридцати лет.

В 1812 г. наполеоновские войска при отступлении взорвали 1-ю Безымянную башню. Ее восстановлением, одновременно с Петровской башней, занимался архитектор О. И. Бове. С тех пор без видимых изменений башня дошла до наших дней. Высота 1-й Безымянной башни равна 34,15 м.

Восточнее 1-й Безымянной расположена 2-я Безымянная башня. Свой внешний вид она сохраняет с конца XVII столетия (именно в то время ее надстроили шатровым верхом). Наверху башни находится маленький восьмигранный шатер с флюгером. Внешний облик этого сооружения напоминает Оружейную и Набатную башни Кремля. В Средние века через эту башню был проложен проход, но впоследствии, ввиду ненадобности, его заложили. Высота этого строения достигает 30,2 м.

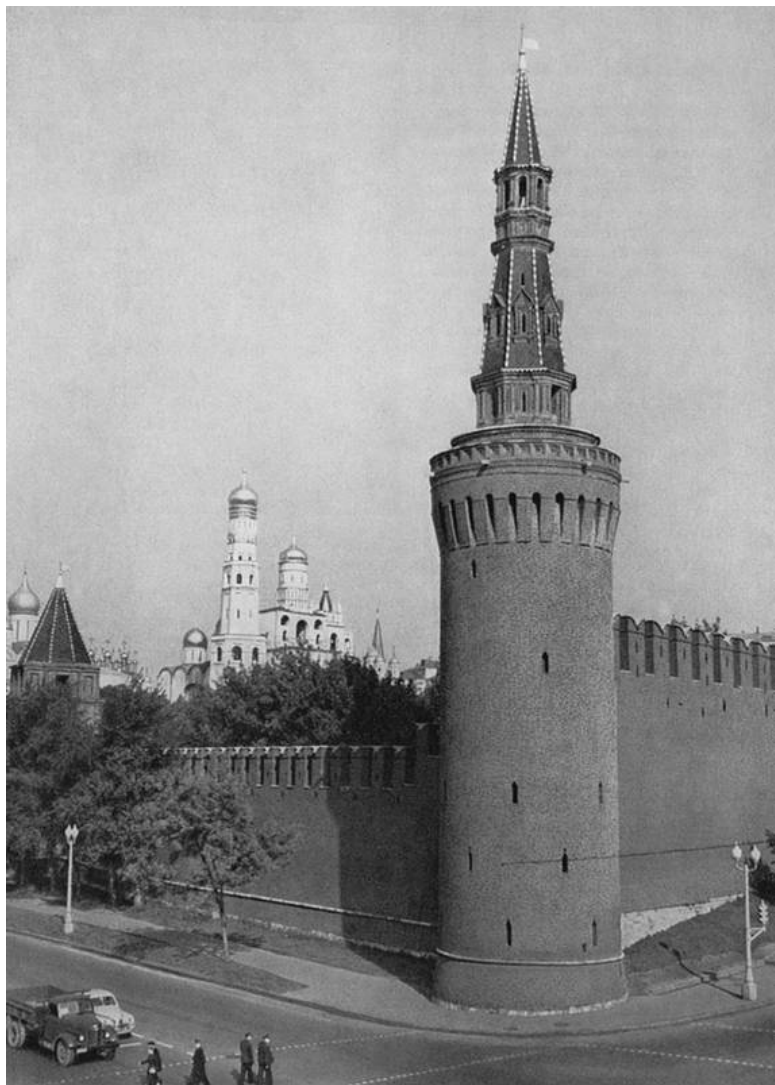
Петровская башня предположительно возводилась в одно время с остальными башнями, расположенными на линии крепостных стен со стороны Москвы-реки.

Облик этой башни отличается своеобразием. Ее низ представляет собой двухъярусный четверик, украшенный лож-

ными навесными бойницами – машикулями. На нижнем четверике покоится второй, разделенный на два яруса при помощи карнизов и тонких полуколонок, размещенных по углам. Верх башни венчает восьмигранный пирамидальный шатер.

Название эта башня получила от храма митрополита Петра, который являлся подворьем Угрешского монастыря. Время от времени башню также называли Угрешской.

В 1612 г., во время польской интервенции, Петровская башня была уничтожена пушечными выстрелами, однако через некоторое время ее восстановили. При постройке Кремлевского дворца в 1771 г. Петровскую башню разобрали, однако вскоре вновь построили. В 1812 г. строение взорвали отступавшие войска французов. Его восстановлением занимался архитектор О. И. Бове, и с тех пор Петровская башня дошла до нашего времени без каких-либо изменений. Высота башни составляет 27,15 м.



Беклемишевская башня

Беклемишевская, или Москворецкая, башня расположена в юго-восточном углу Кремлевского комплекса. Ее возвел в 1487 г. итальянский зодчий Марко Руффо. В этой высокой и круглой угловой башне архитектор соорудил также тайный колодец. Отсюда Кремлевская стена, проходящая вдоль берега Москвы-реки, делает резкий поворот в сторону Красной площади. Это стратегически важное сооружение находится в месте соединения Москвы-реки со рвом, а потому ему не раз приходилось первым встречать атаки татарских войск, идущих на штурм Кремля. Свое название башня получила от примыкавшего к ней со стороны Кремля двора боярина Беклемишева. Этот аристократ вошел в число заговорщиков и был казнен по приказу великого князя Василия III. После этого случая и весь двор, принадлежавший Беклемишеву, и башня превратились в место заключения мятежных бояр.

В XVII столетии Беклемишевская башня была надстроена высоким изящным верхом, благодаря чему приобрела свою образную стройность архитектурного облика и совершенно утратила древнюю суровость, свойственную средневековым крепостям.

В 1707 г. началась подготовка Кремлевского комплекса к возможной обороне против шведской интервенции. В это

время переделали узкие башенные бойницы, превратив их в просторные окна для свободной установки в них пушек и максимально удобного обстрела пространства. Эти бойницы приобрели первоначальный облик только после реставрации 1949 г. Иногда эту башню называют Москворецкой, поскольку неподалеку расположен Москворецкий мост. Высота этого сооружения достигает 46,2 м.

На восточной стороне Кремля, несколько выше Беклемишевской башни, находится Константино-Еленинская башня, возведенная в 1490 г. итальянским архитектором Петром Антонио Солярио. Название сооружение получило от собора во имя Святых Константина и Елены, расположенного поблизости, на территории Кремлевского комплекса. Во времена Дмитрия Донского на этом месте возвышалась белокаменная башня, носившая название Тимофеевской. Отсюда в 1380 г. святой князь выводил свои полки на Куликовскую битву.

Сначала к Константино-Еленинской башне была пристроена отводная стрельница и проездные ворота в Кремль. Отсюда же перекидывался подъемный мост через ров. В XVII столетии проезд был закрыт, а отводная стрельница превратилась в пыточную. В 1680 г. башню украсили шатровым верхом. В конце XVIII в. разрушили отводную стрельницу. В это же время уничтожили и мост через ров. Несколько позже в башне планировалось устроить ворота, и сейчас на фасаде сооружения со стороны Васильевского спуска можно

увидеть арку ворот, которую наполовину скрывают позднейшие земляные наслоения. Существует и специальное углубление в стене, сделанное для надвратной иконы. Сохранились следы заложённых вертикальных щелей, куда в древности пропускались деревянные рычаги подъёмного механизма моста через ров, расположенный перед Константино-Еленинской башней.

Основание башни представляет собой четверик, разделённый внутри на два яруса, которые перекрывают кирпичные своды. Первый ярус являлся проездом, а во втором находились службы. В толще стены проложена узкая крутая лестница, которая выводит непосредственно на верхнюю площадку строения. Капитальная реставрация башни проходила в 1950 г. Сейчас её высота от уровня земли до флажка составляет 36,8 м.

На самом склоне Кремлёвского холма, напротив собора Василия Блаженного, расположена Набатная башня, возведённая в 1495 г. В 1680 г. её верхний четверик и смотровая вышка были надстроены и декорированы белокаменными капителями и поясками. Это сооружение обладает весьма живописным видом благодаря изумрудной поливной черепице шатра, белокаменному декору и красным кирпичным стенам.

Когда-то на башне находился набатный колокол, предназначенный для оповещения жителей города о надвигающейся опасности. В 1771 г. в Москве вспыхнуло восстание, во-

шедшее в историю под названием Чумной бунт. Вzbунтовавшиеся москвичи ударили в колокол и собрали все население столицы в Кремль. Это восстание было подавлено, но разгневанной императрице Екатерине II так и не удалось узнать, кто именно ударил в набат. За жителей Москвы пришлось расплачиваться набатному колоколу: у него вырвали язык. Так и провисел колокол без языка на Набатной башне без малого тридцать лет. В 1803 г. проводилась реставрация башни. Тогда же колокол сняли и передали в Арсенал. В 1851 г. его перенесли в Оружейную палату, где мятежный колокол хранится и поныне. На колоколе сделана следующая надпись: «1714 года июля 6 день вылит сей набатной колокол из старого набатного ж колокола которой розбился Кремля города к Спасским воротам. Весу в нем 150 пуд». Снизу колокола находится поясок со словами: «Лил сей колокол мастер Иван Маторин». Высота Набатной башни составляет 38 м.



Спасская башня

Царская башня украшает кремлевские стены с 1680 г. По своему внешнему виду она представляет собой каменный шатер, который покоится на четырех округлых столбах, напоминающих кубышки, которые, в свою очередь, имеют своим основанием Кремлевскую стену.

Царская башня кажется сказочным теремком благодаря белокаменному декору, островерхим фронтонам, закругленным пирамидкам по углам и восьмигранному маленькому шатру, украшенному причудливым позолоченным флюгером.

Эта башня состоит из двух ярусов. Первый ярус перекрывается аркой; через него можно пройти по стене. На втором ярусе устроена площадка, где в Средневековье висел колокол – Спасский набат.

Раньше на месте этого сооружения была установлена деревянная башенка, откуда Иван Грозный любил наблюдать за церемониями различного рода, проходившими, как правило, около Лобного места. Отсюда события, совершавшиеся на Красной площади, были как на ладони. Вероятно, именно поэтому возведенную впоследствии каменную башню называли Царской.

Царская башня реставрировалась с 1946 по 1950 г., в одно время с остальными башнями Московского Кремля. Высота

этой башни от ходовой площадки стены составляет 14,45 м, а с флюгером – 16,7 м.

Без сомнения, самой красивой и стройной башней Московского Кремля можно назвать Спасскую, которая в то же время является и главными кремлевскими воротами. Ее строительство возглавлял итальянский архитектор Петр Антонио Солярио в 1491 г., о чем свидетельствуют надписи, помещенные на белокаменных досках, что красуются над проездными воротами. Со стороны Красной площади гости видят латинскую надпись, а со стороны Кремля – славянскую вязь: «В лето 6999 (1491) июля Божию милостию сделана бысть сия стрельница повелением Иоанна Васильевича государя и самодержца всея Руси и великого князя Володимирского и Московского и Новгородского и Псковского и Тверского и Югорского и Вятского и Пермского и Болгарского и иных в 30 лето государства его, а делал Петр Антоний Солярио от града Медиолана». Постройка Спасской башни положила начало строительству укреплений на восточной стороне Кремля.

Через эту башню в Кремль въезжали русские государи. Отсюда же выходил торжественный крестный ход по великим церковным праздникам. Сейчас эта древняя традиция продолжается. До Октябрьской революции через Спасскую башню мог пройти любой человек, а не только высокопоставленный государственный чиновник или церковный иерарх. Однако во все времена существовала неременная тради-

ция: мимо Спасской башни не может пройти ни один мужчина, не сняв предварительно головной убор. Чтобы традиция не нарушалась, за этим очень внимательно следили торговцы и паломники, которых раньше здесь было множество. Так выражал народ свое отношение к древним национальным святыням.

Сначала башня называлась по-иному – Фроловская стрельница. Существует предположение, что неподалеку от нее находилась церковь, возведенная во имя Святых Фрола и Лавра. В то время башня представляла собой по внешнему виду четырехгранник, а высота ее равнялась половине той башни, которую мы можем видеть сегодня. Сверху ее венчала деревянная шатровая постройка, над которой был помещен часовой колокол. Со стороны Красной площади к башне была пристроена отводная стрельница, по бокам которой красовались два бастиона. От отводной стрельницы через ров, прорезавший Красную площадь, был перекинут подъемный мост, вначале деревянный, а в XVII столетии замененный на каменный.

В 1625 г. Спасская башня стала еще красивее. Русский мастер Бажен Огурцов пристроил к ней многоярусный верх, а английский часовщик Христофор Галовой установил новые часы. К сожалению, почти немедленно по окончании работ башня сильно пострадала от пожара, но через год ее восстановили.

Надо сказать, что часы-куранты – самая большая досто-

примечательность Спасской башни. Сейчас они занимают целых три этажа башни из десяти. Если смотреть на куранты снизу, то их величина воспринимается не особенно сильно, однако следует заметить, что и минутная, и часовая стрелки значительно превышают человеческий рост. Часы состоят из трех узлов: механизма хода, механизма боя четвертей и механизма боя часов. Куранты приводятся в действие тремя гириями, вес которых составляет 160–224 кг. Точность хода часов обеспечивает маятник весом 32 кг.

Часы, похожие на куранты, изготовил для одной из белокаменных кремлевских башен монах Лазарь Сербин еще в 1404 г. Однако Спасские куранты Христофора Галовея были поистине незабываемыми: вокруг их единственной стрелки вращался дивной красоты циферблат, разделенный на 17 часов. Его небесно-голубой фон украшала роспись, изображающая звезды, солнце и луну. Луч солнца являлся указательной стрелкой.

Механизм часов, которыми гости могут любоваться в настоящее время, был изготовлен известной фирмой «Бутеноп» в середине XIX столетия. Об этом свидетельствует надпись на часах: «Часы переделаны в 1851 году братьями Бутеноп в Москве». Этот механизм состоит из десяти четвертных колоколов (вес каждого равен 320 кг) и часового (весом 2160 кг). Колокола украшает орнамент с надписями, одна из которых гласит: «Сей колокол для битья четвертей Спасской башни вылит в 1769 г., мая 27 дня. Весу 21 пуд. Лил ма-

стер Семен Можжухин». Все колокола размещены на десятом ярусе Спасской башни в открытых звонах под шатром.

Куранты можно назвать говорящими часами, поскольку они бьют и играют музыку. В разное время Спасские куранты даже «разговаривали» по-разному.

Первое изменение во внешнем облике часов произошло благодаря Петру I. Царь издал указ, по которому с 1 января 1700 г. летоисчисление должно было происходить от Рождества Христова, а не от сотворения мира, как это было принято на Руси. В это время средневековый циферблат заменили новым, двенадцатичасовым. В 1770 г. часы исполняли песенку «Ах, мой милый Августин», которую в середине XIX столетия сменил гимн «Коль славен наш Господь в Сионе». После Октябрьской революции куранты пели «Интернационал» и «Вы жертвою пали...». С 1996 г. со Спасской башни звучит государственный гимн и мелодия из оперы М. И. Глинки «Жизнь за царя». Бой старинных колоколов раздается каждые 15 минут, и этот мелодичный звон придает всему путешествию по Кремлю ни с чем не сравнимую торжественность.

Вес этих часов равен 25 т, диаметр циферблата составляет 6 м 12 см. Длина минутной стрелки равна 3 м 28 см, часовой – 2 м 97 см. Высота цифр на циферблате – около 72 см. Колокола-куранты изготовили в XVII–XVIII столетиях русские кузнецы-часовщики Ждан, его сын и внук. Тринадцать колоколов для перечеся изготовил литейщик Кирилл Самойлов.

По курантам Спасской башни сверяет время вся страна, поскольку подземный кабель соединяет часы с контрольными часами, которые находятся в астрономическом институте.

Нижний четверик Спасской башни украшал пояс из арок, декорированных белокаменными узорами, похожими на кружева, а также причудливыми башенками, пирамидками, изображениями диких животных. На углах четверика красовались пирамидки из белого камня с позолоченными флюгерами.

Аркатурный пояс прорезали ниши, в которых стояли «болваны» – белокаменные статуи. Документальные источники свидетельствуют, что царь Михаил Федорович распорядился сшить для них однорядки – специальную одежду, чтобы прикрыть их неприличную для того времени наготу. Эти статуи погибли в пожаре 1654 г.

Нижний четверик обладает двойными внутренними стенами. Между ними располагаются обходные галереи и лестницы между ярусами.

С верхней площадки нижнего четверика вздымается двухъярусный четырехгранник несколько меньшего размера, декорированный белокаменными деталями и колонками по углам. Кроме того, здесь находятся часы – удивительное техническое новшество для того времени. Выше часов четырехгранник венчается восьмериком, где сделаны открытые арочные звоны. Наконец, на самом верху башни расположен восьмигранный кирпичный шатер, покрытие которо-

го исполнено из черепицы.

В 1658 г. Фроловская башня получила название Спасской, поскольку над ее въездными воротами появилось изображение Спаса Нерукотворного в белокаменной раме. Эти ворота народ называл святыми, а мимо них никому нельзя было не только ходить с непокрытой головой, но и проезжать верхом на лошади, даже царям.

Большой ущерб Спасской башне причиняли пожары. Не раз ее приходилось ремонтировать. Особенно большие восстановительные работы проходили после изгнания из Москвы полчищ Наполеона, а также во второй половине XIX столетия.

В 1946–1950 гг. реставраторы восстановили на башне белокаменные детали и облицовку, покрыли позолотой флюгера и медью – шатер. Высота башни составляет 67,3 м.

Рядом со Спасскими воротами можно увидеть строение с типично классическим портиком. На этом месте с XIV столетия стояли два крупнейших московских монастыря – девичий Вознесенский и Чудов. К сожалению, они были взорваны в 1929 г. Обе эти обители играли виднейшую роль в жизни Русского государства.

Вознесенский монастырь был основан в 1389 г. великой княгиней Евдокией, супругой Дмитрия Донского. Здесь же она обрела упокоение. Затем в Вознесенском монастыре хоронили великих княгинь, княжон, царевен и цариц. Некрополь захоронений правящих особ был достаточно велик –

около сорока. Это жена Ивана III Софья Палеолог, жены Ивана IV Грозного от Анастасии Романовой до Марии Нагой, матери царевича Дмитрия. Здесь покоились жены царя Алексея Михайловича: Мария Ильинична Милославская, Наталья Кирилловна Нарышкина, мать Петра I. Перед свадьбой с Лжедмитрием I в монастыре несколько дней проживала Марина Мнишек. По своему статусу Вознесенский монастырь считался первым среди прочих женских обителей России. На его территории располагалось множество памятников старинной культуры, в том числе церковь, выстроенная Карлом Росси, единственная в Москве.

Чудов монастырь сыграл значительную роль в становлении личности великого русского поэта А. С. Пушкина. Сюда его срочно вызвали из ссылки в Михайловском по императорскому приказу в 1826 г. Как раз перед этим Пушкин написал «Бориса Годунова», одна из знаменитых сцен которого происходит как раз в келье Чудова монастыря. Это тот момент, когда старый монастырский летописец Пимен дает наставления своему ученику, монаху Григорию, будущему Лжедмитрию:

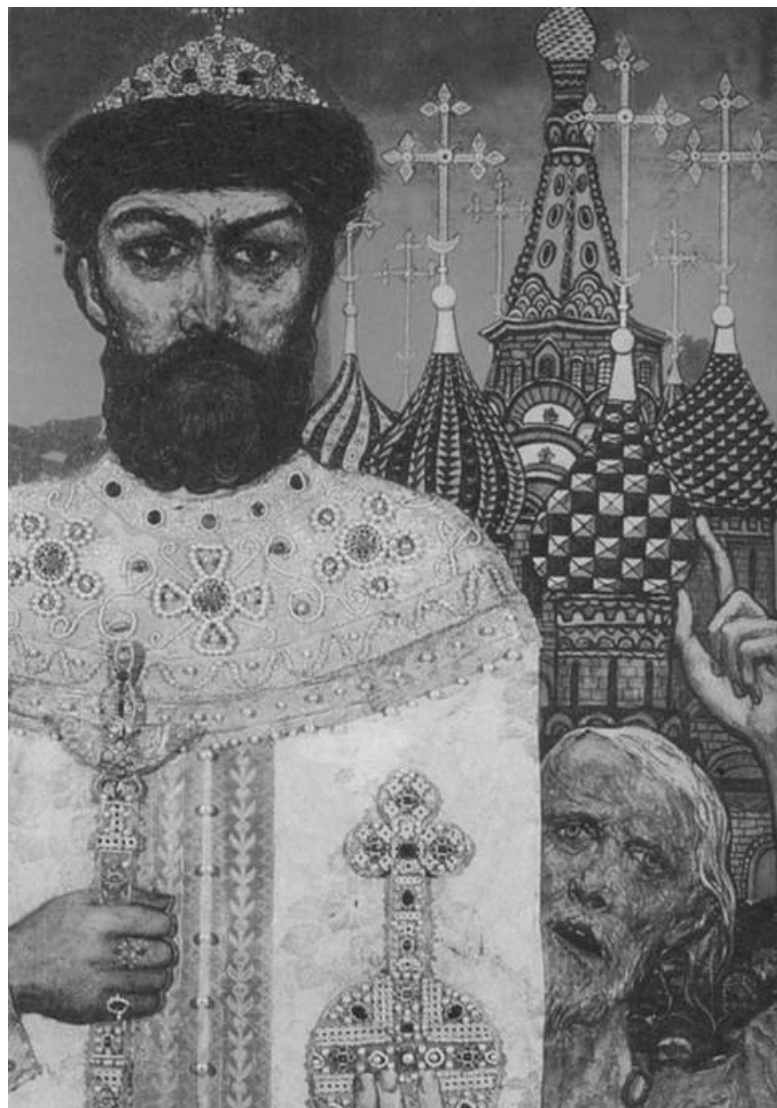
«Описывай, не мудрствуя лукаво,
Все то, чему свидетель в жизни будешь...»

Через некоторое время Григорий мысленно обращается к царю Борису:

«А между тем отшельник в темной келье
Здесь на тебя донос ужасный пишет:
И не уйдешь ты от суда мирского,
Как не уйдешь от Божьего суда».

Правда, у монахов-летописцев не существовало цензоров, кроме собственной совести, и он излагал события, представляя только перед лицом Бога. В то же время российский император Николай Павлович сам назначил себя пушкинским цензором. Это произошло в Чудовом дворце, и интересно, что первым произведением, подвергнутому критике царя, стал именно «Борис Годунов».

Чудов, или Николаевский, дворец располагался на месте архиерейского дома. Это строение также принадлежало к владениям Чудова монастыря.



И. Глазунов. Борис Годунов

Вспомним знаменитое произведение Ивана Шмелева «Лето Господне». Писатель рассказывает о своем герое, в трудную минуту приехавшем на Воробьевы горы, чтобы взглянуть на знаменитые московские святыни: «Отец смотрит на Москву долго-долго. И будто сам говорит с собой: «А там Донской монастырь, розовый... А вон Казанская наша... а то – Данилов... Симонов... Сухарева башня... А Кремль-то наш... ах, хорош! – говорит отец. – Успенский, Архангельский. А где же Чудов? Что-то не различу»». Сразу же после этих слов герой замечает и Чудов монастырь. Однако наш современник, к несчастью, больше не сможет разглядеть с Воробьевых гор ни Чудов монастырь, ни Сухареву башню.

Чудов монастырь, уничтоженный большевиками в 1929 г., имел древнюю и славную историю. Его основал в XIV столетии святой митрополит Алексей по обету, данному во время пребывания в Золотой Орде. Благодаря Алексею поддерживалось равновесие в отношениях между Москвой и Ордой. Этот человек воспитал Дмитрия Донского.

В 1357 г. митрополита вызвали в Золотую Орду к жене хана Узбека Тайдуле. Несчастливая женщина ослепла три года назад, и однажды ей привиделся пророческий сон, будто сможет ее исцелить русский митрополит Алексей. Летопись повествует о чудесном исцелении Тайдулы. После мо-

лебна митрополит окропил жену хана святой водой, и женщина немедленно прозрела.

Это событие произошло в праздник Чуда архангела Михаила в Хонех, и Алексей дал обет после благополучного возвращения в Москву основать мужскую обитель, тем более что татары, обрадованные чудесным исцелением, подарили Алексею земли на территории Кремля, где у них располагался посольский двор.

Монастырские здания разместили на Ивановской площади, напротив колокольни Ивана Великого. Неподалеку находилась женская Вознесенская обитель. Чудов, или Николаевский, дворец был выстроен гораздо позже. Главный соборный храм монастыря во имя Чуда архангела Михаила в Хонех являлся самым древним сооружением на территории обители, его выстроили на месте старой деревянной церкви в 1503 г.

Эта святыня посвящалась чудесному спасению архангелом целебного источника в Древней Фригии и христианскому храму, воздвигнутому при этом источнике. По преданию, язычники направили воду двух рек на уничтожение источника и храма, но вмешался архангел Михаил, который изменил течение воды и направил ее в расселину – хоны. Так был спасен и святой источник, и христианская церковь.

Соборный храм Чуда архангела Михаила в Хонех явился зримым воплощением памяти о святом митрополите Алексии. В 1378 г. Дмитрий Донской и все духовенство решили

похоронить Алексея в этом храме.

В конце XV столетия в монастыре была возведена Алексеевская церковь. После этого при большом стечении народа святые мощи митрополита Алексея были перенесены на новое место. Этот храм был единственным в своем роде в Москве: сюда строго воспрещался вход женщинам. Сейчас мощи митрополита Алексея покоятся в Благовещенском Елоховском соборе.

Время от времени в Чудов монастырь отправляли в заключение людей, неугодных властям. Например, в XV столетии по приказу великого князя Василия Темного в монастырскую келью был заключен митрополит Исидор. Он был вероотступником: на Флорентийском соборе подписал документ о воссоединении православной и латинской церкви. Когда весной 1441 г. Исидор возвратился из Италии, перед ним несли католический крест. Совершив литургию, отступник-митрополит во всеуслышание прославил имя Папы Римского. По тогдашним временам эта акция являлась серьезным преступлением. Исидор отправился в темницу, а унию православный русский народ все равно отказался принять.

В начале XVII столетия монахом Чудова монастыря сильно сделали царя Василия Шуйского. В Смутное время узником монастырской темницы стал святой митрополит Гермоген, пострадавший от захвативших власть поляков. Несмотря на свою старость и немощь, митрополит стал

душой русского ополчения. Даже в заключении он не прекращал борьбы против интервентов: по всей России летели его грамоты с призывом не подчиняться новой преступной власти и встать на защиту Отечества. Поляки требовали, чтобы Гермоген отменил восстание российских городов, но безуспешно. Враги перестали кормить старца: давали ему в неделю сноп овса и совсем немного воды. Не вынеся этих нечеловеческих условий содержания, Гермоген скончался. Как раз в это время к Москве уже подходили дружины из 25 городов России.

В 1666 г. произошел раскол Русской православной церкви. В церкви Благовещения в Чудовом монастыре собрались Вселенские патриархи Паисий Александрийский и Макарий Антиохийский, чтобы совершить суд над патриархом Никоном. Публично огласив прегрешения патриарха, иерархи лишили Никона сана и сняли с него клобук и панагию. Тем не менее реформы Никона в России были признаны правильными.

В конце богатыми событиями XVII столетия в Чудовом монастыре был насильно пострижен в монахи дед Петра I Кирилл Нарышкин. А до этого в монастыре крестили Петра, будущего императора России. Вообще в этой обители часто крестили царственных младенцев: детей Ивана Грозного, будущего царя Алексея Михайловича, отца Петра I, будущего императора Александра II, отменившего крепостное право.

Часто русские государи делали богатые вклады на нуж-

ды Чудова монастыря. Так, по приказу первого царя из династии Романовых, Михаила Федоровича, в память об отце, патриархе Филарете, был отлит большой колокол, который установили на монастырской колокольне.

В 1812 г. в Чудовом монастыре расположился главный штаб Наполеона. Старинная обитель была осквернена и разграблена иноземцами. При отступлении французский император намеревался взорвать монастырь, но произошло самое настоящее чудо: неожиданно хлынул проливной дождь и загасил уже зажженные фитили, к тому же подоспели жители столицы и загасили то, что оставалось.

И вот уже приближается к концу история монастыря. В 1918 г. новое, советское, правительство переехало из Петрограда в Москву, разместив свои семьи на территории Кремля. Впервые за 800 лет своего существования ворота Кремля наглухо захлопнулись. Монастырь чрезвычайно раздражал новых кремлевских обитателей. Первый большевистский комендант жаловался: «Более всего хлопот и неприятностей доставляли мне монахи и монахини, так и сновавшие по Кремлю в своих черных рясах. Жили они в кельях Чудова и Вознесенского монастырей, приткнувшихся возле Спасских ворот». Через несколько лет обитель уничтожили, а монахов изгнали из Кремля. На этот раз чуда не произошло.



Сенатская башня

Одна из древнейших кремлевских башен – Сенатская – находится в северо-восточной части Кремлевской стены, между Спасской и Никольской башнями. Ее возвели в 1491 г. для защиты Кремля со стороны Красной площади. По внешнему облику это сооружение напоминает Набатную, Комендантскую и Оружейную башни. В 1680 г. башня была надстроена каменным шатром, и такой вид сохраняет до настоящего времени. Название эта башня получила от здания Сената, располагавшегося рядом с ней в Кремле. Здание Сената было выстроено в 1776–1788 гг. архитектором М. Ф. Казаковым, после чего безымянная башня и получила свое название.

Перед Сенатской башней расположен гранитный Мавзолей В. И. Ленина, построенный в 1930 г. по проекту А. В. Щусева. За Мавзолеем находятся могилы государственных деятелей советского периода. По обе стороны Сенатской башни в Кремлевской стене замурованы урны с прахом, а также располагаются братские могилы. Высота Сенатской башни составляет 34,3 м.

Никольская башня расположена на северной стороне Красной площади. Ее построил Петр Антонио Солярио в 1491 г., одновременно со Спасской башней. Свое название башня получила по иконе Николая Чудотворца, которая на-

ходила над проездными воротами отводной стрельницы. Отсюда на север шла и Никольская улица. В XIV–XV столетиях на этом месте стоял монастырь Николы Старого, или Николы Большая глава, который в свое время играл значительную роль в политической и церковной жизни государства.

От Никольской башни отходит отводная стрельница. Отсюда из ворот через ров опускался подъемный мост. И мост, и его подъемный механизм были разобраны в XVIII столетии. Эта башня вошла в историю России тем, что в 1612 г., в период борьбы с польской интервенцией, народное ополчение во главе с Мининым и Пожарским в результате тяжелых боев ворвалось в Кремль через Никольские ворота. В XVII в. через Никольские ворота люди проезжали к боярским и монастырским подворьям, расположенным в Кремле. В это время на башне красовались часы, но последнее упоминание о них датируется в 1614 г.



Никольская башня

До конца XVIII столетия Никольская башня сохраняла свой древний облик без изменений. В 1780 г. ее надстроили высоким шатровым верхом. В начале XIX в. капитальной перестройкой башни занимался архитектор А. И. Руска. Он надстроил Никольскую башню верхом в готическом стиле и высоким шатром, украшенным белокаменными ажурными деталями.

В 1812 г. шатер и часть башни разрушили французы, отступавшие из Кремля. Восстановлением сооружения занимался архитектор О. И. Бове. Своеобразие архитектурному облику Никольской башни придает белокаменное кружево готических фасадов и четыре высокие башенки, украшающие углы нижнего четверика.

В 1917 г., во время октябрьских волнений, башне был нанесен серьезный ущерб от артиллерийского обстрела. Через год строение восстановил архитектор Н. В. Марковников. Высота этой башни составляет 67,1 м.

Угловая Арсенальная, или Собакина, башня расположена напротив Исторического музея. Эта мощная башня, глубоко ушедшая в землю, имеет высоту 60,2 м, толщину стен – 4 м. Ее нижнюю часть составляют 18 граней. Сильно расширенное основание придает всему сооружению значительную устойчивость. В верхней части находятся навесные бойницы

— машикули.

В древности башня называлась Собакиной по имени бояр Собакиных, которые проживали в Кремле рядом с этим строением. Возводил башню «над Неглинною с тайником» Петр Антонио Соляри в 1492 г. С тех давних времен в нижнем ярусе башни сохранился родник. Вероятно, когда-то в этом месте из Неглинной под Кремлевскую стену заплывали ладьи. Во всяком случае, из башни существовал выход к реке, имевший важное стратегическое значение при обороне города от неприятеля.

Название Арсенальная башня получила в XVIII столетии, когда в Кремле началось строительство Цейхгауза, или Арсенала, и это здание можно увидеть сразу за Кремлевской стеной: оно занимает все пространство от Угловой Арсенальной до Троицкой башни, по границе Верхнего Александровского сада. Когда Петр I готовил Кремль к войне против шведов, по царскому повелению узкие бойницы Арсенальной башни растесали в широкие окна: чтобы было удобнее устанавливать в них пушки.

В 1812 г. взрыв Арсенала и Никольской башни повредил и Угловую Арсенальную башню: с нее сорвало верхний шатер с вышкой, а все сооружение покрылось трещинами. Восстановлением сооружения занимался О. И. Бове. С тех пор башня подвергалась капитальной реставрации в 1946–1950 гг. Высота Угловой Арсенальной башни составляет 60,2 м.

Средняя Арсенальная башня высотой 38,9 м, расположен-

ная непосредственно за Угловой, была возведена в 1495 г. на месте угловой башни кремлевских укреплений, выстроенных во времена правления Дмитрия Донского. Название башня получила от расположенного рядом Арсенала, а до того времени именовалась Граненой.

Эта башня по своей сути – промежуточная боевая, подобно, например, Сенатской или Набатной. Сейчас строение выглядит точно так же, как в конце XVII столетия.

В 1821 г. происходило устройство Александровского сада. В это время у подножия башни устроили увеселительный грот «Руины», созданный О. И. Бове и существующий поныне. Этот грот представляет собой дорические колонны, словно вырастающие из земли. На колоннах как будто беспорядочно сложены камни с площадкой для оркестра, по бокам которой установлены каменные львы, смотрящие в разные стороны. Рядом с гротом возвышается серый обелиск, ранее располагавшийся неподалеку от входа в Александровский сад.

Его воздвигли к трехсотлетию юбилею дома Романовых, отмечавшемуся в 1913 г. Обелиск украшали имена всех русских государей от Михаила Романова. Однако после революции 1917 г. Ленин приказал преобразить обелиск и сделать его памятником революционным.

В результате первый памятник рабоче-крестьянской власти украсился именами Плеханова, Сен-Симона, Кампанеллы, Чернышевского, Прудона и прочих деятелей подобного

рода.

Между Угловой Арсенальной и Средней Арсенальной башней, слева от входа в Александровский сад находится мемориал «Могила неизвестного солдата», сооруженный в 1967 г. в память о воинах, погибших при защите Москвы в 1941 г., и всех, кто ценой жизни завоевал победу в Великой Отечественной войне. Прах неизвестного солдата был доставлен с 41-го километра Ленинградского шоссе. Над могилой воина горит Вечный огонь как символ вечной памяти, а на гранитных плитах высечена надпись: «Имя твое неизвестно, подвиг твой бессмертен». В блоках из темно-красного порфира находятся капсулы с землей из городов-героев. Эту композицию создавали скульптор Н. Томский и архитекторы Д. Бурдин, В. Климов и Ю. Рабаев. В. Климов так выразил идею памятника: «Не бурная река, где человек подобен песчинке в безостановочном потоке, а тихие аллеи, где каждый может предаться своим мыслям и переживаниям. И тут же рядом – Кремлевская стена, выдержавшая столько вражеских осад, но по-прежнему мощная и несокрушимая, как символ могучей матери-Родины».



Троицкая башня

Самая высокая башня Кремля – Троицкая, ее высота равна 76,35 м. Ее постройкой в 1495 г. Алевизом Фрязиным завершилось возведение укреплений на северо-западе Кремля со стороны реки Неглинной, в настоящее время – Александровского сада. Через Троицкую башню можно было проехать к резиденции патриарха и к палатам цариц и царевен. Отсюда выходило духовенство, торжественно встречая правителей, возвращавшихся из военных походов, и сопровождая их до Спасских ворот. Через Троицкие ворота войска Наполеона в радужном расположении духа вошли в Кремль в 1812 г. Через несколько часов после этого небо над Москвой окрасилось заревом пожаров, и дальнейшее пребывание в Кремле стало небезопасным, а потому через те же Троицкие ворота французский император покинул столицу России, правда, теперь его настроение оставляло желать лучшего.

В 1918 г. Троицкий мост принял машину, везущую Ленина. Ворота Кремля захлопнулись и оставались в таком состоянии вплоть до 1955 г.

С наружной стороны к башне пристроена отводная стрельница, ворота которой соединяются мостом со сторожевой Кутафьей башней. В давние времена Троицкую башню венчали зубцы и четырехскатный деревянный шатер. До-

кументы свидетельствуют, что в 1585 г. строение украшали часы.

В 1685 г. башня была надстроена многоярусным верхом с белокаменным декором и высоким кирпичным шатром, подобно тому, что красуется на Спасской башне. Через год на Троицкой башне поместили новые часы. Под шатром в звонницах находились часовые колокола. В пожаре 1812 г. эти часы погибли и с тех пор не восстанавливались. Высокий каменный верх украсил и отводную стрельницу. Он был разобран в XVIII столетии.

Эта башня насчитывает шесть этажей. Кроме того, в ней существуют двухэтажные глубокие подвальные помещения, которые обнаружили только в 1851 г.

Скорее всего, в древние времена эти подвалы использовались для военных целей, а в XVI–XVII столетиях являлись местом заключения мятежников.



Кутафья башня

Сначала башня сменила несколько имен – Богоявленская, Знаменская, Куретная.

В 1658 г. после специального царского указа башню переименовали в Троицкую, по Троицкому монастырскому подворью, располагавшемуся в Кремле.

Каменный мост через Неглинную, соединявший Троицкую башню с Кутафьей, был выстроен в 1516 г.

Историки утверждают, что он стоял на месте первого каменного московского моста XIV столетия. Тогда на северной стороне моста существовали плотины, приспособленные для поднятия уровня воды в Неглинной; отсюда шло заполнение рва на Красной площади.

Когда началась закладка Александровского сада, к мосту приделали пандусы – пологие сходы – и пристроили лестницы для выхода в сад. Эти лестницы и пандусы просуществовали до 1901 г. Их разобрали и восстановили мост в его первоначальной форме.

Башню с необычным названием Кутафья, что предположительно означает «неуклюжая», выстроили в начале XVI столетия. Тогда эту башню окружал ров, через который опускались подъемные мосты. И сейчас на одном из фасадов сооружения можно увидеть следы щелей, сквозь которые проходили рычаги подъемного механизма. Свою оригинальную ажурную бело-красную корону с декоративными деталями

башня приобрела в 1685 г.

В 1868 г. в башне проходили ремонтные работы, и через нее устроили сквозной проезд на Троицкий мост, при этом старинные боковые ворота пришлось заложить кирпичом. Еще один раз боковые проезды открыли в 1901 г., в 1930 г. опять заложили, и в таком виде можно видеть сооружение и в настоящее время. Со стороны города высота башни составляет 13,5 м.

Южнее Троицкой башни находится Комендантская башня, возведенная в 1495 г. Сначала она именовалась Колымажной по названию одного из кремлевских дворов, где содержались царские возки и кареты.

Комендантской башня стала называться с XIX столетия. В то время неподалеку от строения в Потешном дворце проживал комендант Москвы. Архитектурный облик этого сооружения похож на соседнюю с ним Оружейную башню. Подобно многим кремлевским башням, Комендантская в конце XVII столетия была надстроена каменным шатром. Со стороны Александровского сада высота этой башни составляет 41,25 м.

К северу от Боровицкой башни вздымается стройная Оружейная башня, высота которой составляет 32,65 м. Название она получила лишь в XIX столетии от Оружейной палаты, выстроенной неподалеку от нее в 1851 г.

Прежде башню чаще всего называли Конюшенной, поскольку сразу за ней был устроен царский Конюшенный

двор.

Глава 2

Архитектурно-исторические памятники Кремля

Соборная площадь – самая древняя в Москве. Она возникла в XIV столетии. Вначале здесь возвышались деревянные, а позже белокаменные церкви, но на тех же местах и с теми же названиями. Сейчас на Соборной площади возвышаются Успенский, Благовещенский и Архангельский соборы, а также такие знаменитые памятники древнерусской архитектуры, как колокольня Ивана Великого и Грановитая палата.

Соборная площадь с давних времен была главной площадью Кремля, и многие важные для России события происходили именно здесь. Когда-то сюда выходили торжественные церемониальные шествия по случаю венчания на царство царей и императоров. Как правило, подобные шествия сопровождались пышными воинскими эскортами. Здесь же шли и похоронные процессии в Архангельский собор, служивший усыпальницей московских великих князей и царей, и в Успенский собор, где погребали московских митрополитов и патриархов. Перед Красным крыльцом Грановитой палаты встречали послов иностранных государств.

Конец ознакомительного фрагмента.

Текст предоставлен ООО «ЛитРес».

Прочитайте эту книгу целиком, [купив полную легальную версию](#) на ЛитРес.

Безопасно оплатить книгу можно банковской картой Visa, MasterCard, Maestro, со счета мобильного телефона, с платежного терминала, в салоне МТС или Связной, через PayPal, WebMoney, Яндекс.Деньги, QIWI Кошелек, бонусными картами или другим удобным Вам способом.