

ВАДИМ ТИХОМИРОВ

ПЧЕЛОВОДСТВО

БОЛЬШАЯ ИЛЛЮСТРИРОВАННАЯ
ЭНЦИКЛОПЕДИЯ



ПОЛНОЕ ПОШАГОВОЕ РУКОВОДСТВО
ДЛЯ НАЧИНАЮЩЕГО ПЧЕЛОВОДА

УХОД
ЗА ПЧЕЛАМИ
КРУГЛЫЙ
ГОД

СЕКРЕТЫ
УСПЕШНОГО
СОДЕРЖАНИЯ
ПЧЕЛ

ПРОДУКТЫ
ПЧЕЛОВОДСТВА:
СБОР, ХРАНЕНИЕ
И ПЕРЕРАБОТКА

Вадим Витальевич Тихомиров

Пчеловодство. Большая

иллюстрированная

Энциклопедия

Текст предоставлен правообладателем

http://www.litres.ru/pages/biblio_book/?art=28760327

*В. В. Тихомиров. Пчеловодство. Большая иллюстрированная
энциклопедия: ООО «Издательство «Э»; Москва; 2018
ISBN 978-5-699-96493-2*

Аннотация

Это издание, посвященное вопросам практического пчеловодства, займет почетное место на книжной полке каждого начинающего пчеловода: автор, опытный пчеловод Вадим Тихомиров, дает подробные и пошаговые рекомендации по каждому из этапов работы на собственной пасеке. Они учитывают все особенности организации домашней пасеки с нуля, а также специфику климата средней полосы применительно к сезонным работам с пчелами.

Содержание

Вместо предисловия	5
Содержание пчел	23
«Секрет фирмы»	34
Пасека	40
Расположение ульев	45
Какой улей выбрать	52
Зимовник	59
Сотохранилища	61
Основной инвентарь	65
Взаимоотношения с соседями	105
Конец ознакомительного фрагмента.	106

Вадим Тихомиров

Пчеловодство. Большая

иллюстрированная

ЭНЦИКЛОПЕДИЯ

© Тихомиров В. В., текст, 2018

© Оформление. ООО «Издательство «Э», 2018

*** * ***

Вместо предисловия

Все, что я прямо сейчас вам скажу, является, пожалуй, самым сложным в этой книге. Итак, приготовьтесь и слушайте!

«Медоносная пчела принадлежит к типу членистоногих, классу насекомых, отряду перепончатокрылых, семейству пчелиных».

Ух-х! Еле выговорил. И еще. «Вместе со шмелями, муравьями, многими видами ос и тремя видами индийских пчел относится к общественным перепончатокрылым насекомым».

Что со всем этим научным богатством делать? на собственное усмотрение. Можно заучить, можно пропустить мимо ушей. Приятно, конечно, однажды блеснуть познанием в области энтомологии в приятной компании и показаться образованным человеком, но можно и не утруждать себя такой вот теорией.



Пчелы носят в улей первую пыльцу

А вот вся остальная информация будет значительно проще, но знать вы ее будете должны как «Отче наш». Иначе ни к чему покупать ульи, заводить пчел и организовывать собственную пасеку. Труды и материальные средства будут вложены немалые, а результат окажется мизерным, не таким, каким вы ожидаете увидеть. Пример тому одни мои знакомые. Однажды они завели пчел. Я поинтересовался, не нужна ли им моя помощь, совет какой, на что было сказано сверху вниз, что все необходимое для работы с пчелами они черпают из бездонного источника интернета. Я мысленно пожелал им удачи.



Зацвела верба. А на календаре только 26 марта

И началось! Все лето супружеская пара ходила по пасеке с глубокомысленным выражением на лицах, производя непонятные манипуляции с рамками и пчелами. Всего за месяц число ульев на их участке выросло с одного до четырех. В период роя они всей семьей громко стучали кастрюлями и даже стреляли из ружья в воздух и каждые два дня срывали маточники. Они были уверены, что меду по осени у них будет не просто много, а очень много, и даже искали потен-

циальных покупателей.



Еще заморозки по ночам, еще не слишком тепло днем, но верба первой отдает свои нектар и пыльцу пчелам

А в августе, как и следовало ожидать, наступил момент прозрения. Меду в ульях не было. А к сентябрю в один момент опустели и ульи. Вечером еще в них кто-то обитал, а к утру наступила полная тишина. Ни одной пчелы в четырех ульях. Словно устав от непрекращающихся несчастий,

уруна, наносимого человеком, пчелы поспешили подальше убраться от горе-пчеловодов. Смогут ли они запастись нектаром, когда активное цветение медоносов уже позади? Не знаю.

Мне хочется верить, что где-то в глухом лесу они нашли старое дерево с подходящим дуплом, погода была к ним благосклонна, и еще что-то там цвело на полях, и они запаслись медом, которого хватило на долгую русскую зиму, но понимаю, что эти мои мысли из области сказок. Чаще всего такие семьи обречены на погибель.

И дело даже не в самом интернете, на просторах которого можно найти огромное количество информации, которая часто противоречит сама себе.



Верба часто является настоящей спасительницей ослабевших пчелосемей

Здесь можно найти и массу «полезных» советов, от которых пропадает всякое желание заниматься пчеловодством. Эдакие «вредные советы» не для малышей, а для взрослых и очень доверчивых дядей и тетей. Зато «благодаря» им количество конкурентов на рынке меда растет совсем не в геометрической прогрессии. Казалось бы, все просто, а меда нет.

До Всемирной сети, в советское время, этим грешили благообразного вида пасечники, которым как кость в горле было появление в деревне новой пасеки. Они знали, как нагнать страху желающему обзавестись пчелами.

С их слов выходило, что сложнее, мудренее, неблагодарнее дела в мире не найти. И гибнут они, пчелы привередливые, и непрерывно требуют такой заботы о себе, что не приведи господь! А знать всего надо, как доктору наук. Не ремесло, а одна морока. А на резонный и чаще всего последний вопрос, зачем же он сам занимается пчеловодством, следовал такой ответ:

– Брошу. Надоело хуже горькой редьки. Вот на будущий год и брошу.

После таких напутствий с мечтой о своей пасеке можно и распрощаться. А дедок и на будущий год, и через десяток лет все качал и качал медок.

Не забуду, как в одной соседней деревне в советское время жена одного такого старика-пчеловода на вопрос, много ли меда скачал ее старик, всегда отмахивалась рукой и, с тоской глядя в небо, сообщала как величайшую тайну:

– Сынок! Какой мед? Стакан-то всего и собрали.

Ульев было почти два десятка. Мед тайком от всех увозили в город бидонами. За двадцать лет они купили детям две кооперативные квартиры. Не где-то, а в Ленинграде. И все равно, как ни спрашивали, слышали знакомое:

– И-и-и, милай! Какой там мед? Нет меда!

Начинающий пчеловод должен знать – мед есть всегда. И не стаканами измеряется его урожай. Надо только делать на пасеке ровно то, что в настоящий момент требуется пчелам. Не меньше, но и не больше!

Да, приходится, к сожалению, признать, что связь поколений, по разным причинам, не всегда от людей зависящим, в нашей стране утеряна. Это раньше деды передавали пчеловодческое мастерство сыновьям и внукам, показывая, как надо подходить к улью, как вынимать рамки, как работать с пчелой, что делать с роем и т. д. и т. п.



Такую красоту из городского окна не увидишь

И год за годом, с раннего детства, человек впитывал в себя простые истины ухода за пасекой, взаимоотношения с работорговлей-пчелой. И было так не одно поколение и не два. На протяжении многих веков именно Россия снабжала Европу и медом и воском. Пчеловодство было повсеместным. Там где позволял климат, там была и пчела. Бедной считалась та семья, у которой имелось менее пяти пчелосемей, богатой –

у которой на пасеке красовалось более десятка ульев.

Теперь же, чаще всего, пчеловодами становятся те, кому далеко за сорок, кому возраст или работа позволяют летом быть на природе, в деревне или на даче. Наверное, это вы и есть! Так вот, книга, которую вы держите в руках, и будет вам наставником, другом, который вас обучит азам пчеловодства.



«Подснежники»

Автор постарается восполнить досадный пробел, который образовался после того, как люди в двадцатом веке массово покинули деревни, и оттого вас некому поддержать и передать некоторые хитрости пчеловодства. Он мысленно встанет рядом с вами на вашей пасеке. И объяснит, как надо. От вас же потребуется лишь терпение и усидчивость. Терпение на пасеке, усидчивость при чтении.



Мать-и-мачеха – растение из тех первоцветов, что с удовольствием посещают весной насекомые

Я не утверждаю, что пчеловодство проще пареной репы. Нет, оно требует навыков и знаний, сноровки и терпения и массы разных качеств, которые вырабатываются не одним

годом практики, но и устрашать будущего пчеловода тоже незачем. Не надо ни упрощать, ни усложнять.

Но я просто уверен, что прочитав эту книгу и начав свое дело с двух-трех ульев, вы через некоторое время почувствуете, что вас не пугают ни гудящий рой в июне, который вы пытаетесь снять с ветки дерева, ни пчелы в августе, у которых вы отбираете мед.

А самое главное, ваши движения будут размеренны и точны. Вам уже не надо будет хвататься за книгу и судорожно искать ту страницу, на которой подробно написано, что делать с пчелами в тот или иной период времени. И осторожно ступая по своей пасеке, вы однажды почувствуете такой прилив сил и гордости за самого себя, что все неприятности и сложности жизни вам покажутся полной ерундой. Сколько на это потребуется времени? А разве это важно, три или пять лет вам понадобится для того, чтобы освоить все премудрости? Пчеловодство удлиняет жизнь.



Даже цветки крокусов облюбованы пчелами. Много ли там можно с них собрать меда, не знаю, но по всему видно – пчелы довольны



А вскоре к ним присоединяются и шмели



А это зрелище вблизи вообще удастся увидеть только пчеловоду, да еще его родственникам

Время, затраченное на пасеке, будет вам приплюсовано к тем годам, которые вам отмерены Господом Богом! истосковавшись по деревенской жизни, горожане едут в сельскую местность и начинают жизнь сначала. Жизнь настоящую, лишенную суеты и пошлости. Не стоит их отговаривать, не стоит. Они счастливы!



Ива щедра и на пыльцу, и на нектар

Забыв обо всем, мужчины и женщины копошатся в грядках, сажают яблони и груши, и наконец, взвесив все за и против, обзаводятся ульями. Что ж, стоит пожелать им удачи! и Бог, и эта книга им в помощь.



Ива внешне напоминает вербу, и ее прутьики часто продают на рынках накануне Вербного воскресенья, выдавая за вербу



Ива до начала цветения



Во время цветения

Содержание пчел

Времена меняют людей. Давным-давно, лет эдак сто пятьдесят назад, когда о развитой промышленности можно было только мечтать, когда по улицам городов передвигался самый что ни на есть экологически чистый транспорт – лошадка, многие горожане разводили пчел. Еще в прошлом веке, сразу после Великой Отечественной войны, популярная литература рекомендовала всем жителям городов СССР, кто имел в своем хозяйстве животных (свиней, коров, кур, овец, кроликов), заняться и пчелами, считая пчеловодство куда более доступным занятием, чем огородничество или садоводство. Авторы убеждали читателей простыми, но вескими аргументами: человеку не нужно заготавливать для пчел кормов, да и ухаживать за ними каждодневно, как за всеми остальными домашними животными, не требуется.



Возможно, этот или другой дом – ждет именно вас?... Россия большая, опустевших домов в деревнях – превеликое множество. Не губите свою жизнь в городе, поезжайте в деревню. Там – настоящая жизнь!



Там, где растет ива, пчелы никогда не страдают от нехватки кормов



Одуванчик. Хорош!



Когда рядом с пасекой такие плантации одуванчика и погода благоволит выделению нектара, можно не беспокоиться за пчел. Мед будет!



Рой на яблоне́вой ветке

И в довершение выкладывали весомый аргумент, истории о том, как один житель Ессентуков, учитель по фамилии Азовский, за пятилетку на пасеке из восьми ульев накачал 826 килограммов товарного меда. А в столице, в Скатертном переулке, у москвича Алферова на балконе седьмого этажа стояли ульи с пчелами, и он ежегодно собирал по 8–10 килограммов меда с каждой семьи. Сейчас это даже нелегко

себе представить. Миллионы чадящих автомобилей у любого здравомыслящего человека отобьют желание заниматься пчеловодством не только в Москве, но и в ее пригородах.

Сегодня пчел держат в некоторых городских парках для опыления цветов, но, мне кажется, мед, собранный в крупных городах, употреблять можно человеку в одном случае: если он собрался покинуть бренный мир. На рынках дотошные покупатели то и дело интересуются у продавцов меда, откуда товар. Оно и понятно, чем пасека дальше от городской черты, тем мед, безусловно, качественнее, чище и полезнее.



Слива в цвету

А как убедиться, говорит человек тебе правду или лукавит? Ведь для него-то наипервейшая задача продать свой мед. Зато про мед со своей собственной пасеки вы будете

знать почти все, что вас интересует. Так что отправляйтесь в деревню.

Если нет подходящего дома, в котором жили ваши предки, – покупайте. Если хотите что-то новенькое и финансовые возможности позволяют это делать – стройте. Делайте это прямо сейчас.

Жизнь – штука непредсказуемая, не стоит откладывать ее на лучшие времена. Лучшие времена наступят, если вы, невзирая на все трудности, станете стремиться к своей цели, делая каждый день хотя бы по одному шагу ей навстречу. А если жить, откладывая решения на «следующий понедельник», эти самые «лучшие» времена для вас могут и не наступить.



Акация



Груша



Крыжовник

«Секрет фирмы»

Только не надейтесь, что ваши возможные соседи – пчеловоды со стажем, встретят появление у себя под боком новой, вашей, пасеки с распростертыми объятиями и хлебом-солью. Не ходите к ним и не спрашивайте советов, как разместить ульи и как заниматься с пчелами. Начинающих пчеловодов чаще всего воспринимают с иронией. Вам с глубоким вздохом расскажут обо всех трудностях пчеловодческой практики. Вам даже могут искренне посочувствовать. Скажут: «Такой хомут на шею, да еще добровольно». Если подобной реакции не будет у всех на виду, а будет одно поддакивание каждому вашему слову, вас все равно причислят к людям недружественным, к тем, перед которыми не стоит раскрывать секреты мастерства. Будьте начеку, можете бесплатно такой совет получить, что потеряете всякое желание заниматься пчелами.



Пасека, которой более четверти века

Не верьте ни единому слову пчеловодов, пасеки которых находятся в непосредственной близости от ваших ульев! интуиция и опыт подсказывают, что отдельные пчеловоды находятся в прямом сговоре со своими пчелами. И те и другие ни за что не потерпят лишних ртов на ближайших лугах и полях. Начните с книг. Их превеликое множество. Часть из них вы отыщете в магазинах, часть в библиотечных хра-

нилищах. Подпишитесь на журнал «Пчеловодство», там работают профессионалы, и они плохого не посоветуют. И все время, каждый день набирайтесь собственного опыта, набирайте свои «шишки» и натирайте мозоли на своих собственных руках.



А здесь пчел держит уже третье поколение пчеловодов



Пасеке – второй год



Пасека с десятилетним стажем

А когда придет то замечательное время поделиться опытом с начинающим пчеловодом, а к вам со временем обязательно кто-нибудь придет за советом, делайте это с легким сердцем, без ложного величия, ясно понимая, что он, ваш драгоценный опыт, одному вам уже не принадлежит!

А меда, этого чудесного продукта, хватит на всех, и на вас, и на ваших соседей. Вспомните из отечественной истории: раньше в любой даже мало-мальской деревне было несколько пасек. Ведь оттуда пошло во время роения громко сту-

чать в кастрюли и горшки. Не для того, чтобы осадить рой, как думают некоторые, а для того, чтобы предупредить соседа о своих правах на образовавшуюся собственность. Причем собственность дорогую, высоко ценимую по всей территории государства российского – на пчелиный рой.

Пасека

При размещении пасеки прежде всего вам надо подумать о том, что будут собирать ваши пчелы, есть ли рядом с вами медоносные массивы. Учитывая, что полезный радиус полета пчел составляет около 2 км. Чем дальше источники нектара, тем меньше число полезных вылетов, вырастает потеря пчел, которые гибнут при резкой перемене погоды, особенно при грозе, вихрях и бурях. А из-за быстрого изнашивания крыльев укорачивается срок жизни пчел. Кроме всего прочего повышается риск нападения на пчел их врагов.

Ваши пчелы должны быть обеспечены необходимым весенним медосбором для нормального развития семьи, летним для товарного меда и осенним, способствующим наращиванию молодых пчел в зиму.



Смородина в цвету

Это главное. Конечно, если создавать пасеку под сотню ульев, то надо многое учитывать. В советское время требовалось изучить и рельеф местности, и даже уровень залегания грунтовых вод. Существовало огромное количество советов. К примеру, местечко выбирать на южном или юго-восточном склоне с уклоном почвы до 5(!) градусов.

Для начинающего пчеловода этот вопрос уже решен давным-давно. Пасека располагается на его приусадебном

участке, там, где его дом, где его земля со свободным местом. Что есть, то есть. Не на соседний же огород ставить ульи. Главное, чтобы в июле они не спеклись на солнцепеке. Хотя, если на вашем участке проблемно с тенистыми деревьями, не беда. Воспользуйтесь подручными средствами, сеном, ветками, чтобы прикрыть ульи от полуденного солнца. И ульи ставьте так, чтобы на пути лета пчел не оказалась чужая пасека. Потому что, скорее всего, ваши пчелы окажутся именно там. Не надо располагать ульи прямо перед грядками. Я не раз видел, что получается из того. Ходить без защитной сетки на голове невозможно, работать тоже никак.



Лютик едкий

Если летки ульев будут смотреть на ваши окна, покоя вам тоже не будет. Но и ставить пасеку в месте, далеко от вашего надзора, тоже не советую. Куда удобнее бросить взор в окошко и увидеть роение, чем поминутно выбегать из дома. Да и не стоит пчеловоду вести слишком расслабленный образ жизни, надеясь на авось. Лихих людей еще никто не отменял, охотники до меда есть и в дикой природе. Не зря одного символа российской действительности прозвали веда-

ющим медом. А чем дальше от крупных городов, тем больше шансов встретить его не только в мультфильмах и картинках, но и рядом со своим жилищем.

Многие советуют поставить под одним из ульев весы, чтобы организовать контрольный улей. Весами я разжился, но необходимости в этом острой не вижу. По всем существующим правилам вам потребуется огородить вашу пасеку двухметровым забором.

Не относитесь к этому легкомысленно. Поверьте, вам не избежать конфликта с вашими соседями, если раз за разом они будут подвергаться нападению ваших пчел. Если бы это были их пчелы, они бы стерпели, но это ваши пчелы, и терпеть они не будут.

Известно множество примеров, когда неразумное, пренебрежительное отношение вызывало такие конфликты, что «Санта-Барбара» казалась детской сказкой. И банка с дихлофосом не завершала скандал, а только являлась его детонатором.

Расположение ульев

Когда у вас десяток ульев, это не проблема. Ставьте, где удобнее, лишь бы никому не мешали. Когда больше, надо немного подумать.

Большинство пчеловодов предпочитает располагать ульи на своей пасеке в шахматном порядке или правильными рядами. Но и тот и другой варианты считаются неудачными, так как создается однообразие, пчелы и матки плохо ориентируются и часто залетают в чужие ульи, где они, особенно матки, уничтожаются. Это повышает раздражимость пчел, развивает пчелиное воровство, способствует распространению болезней. Наилучшим способом считается размещение ульев группами по 3–4 улья. Только это вопросы для следующего этапа вашего развития. На данный момент мы учитываем, что вы пчеловод начинающий, и в наличии у вас всего два-три, от силы пять ульев. Так что ставьте их как хотите. Но имейте в виду, устанавливать ульи на пасеке надо не абы как, а с соблюдением некоторых правил.

1. Нельзя ставить ульи прямо на землю. Иначе это обязательно приведет к загниванию доньев и появлению сырости в ульях. Делайте специальную подставку или вбейте временно 4 колышка. Колышки – это очень ненадежно, остается только подставка или крепкий пенёк. Высота подставок должна быть такой, чтобы было удобно разбирать гнездо, не нагиба-

ясь сильно. Применяют и ящики, заполненные соломой или сухими листьями.

У некоторых пчеловодов в ход идут даже резиновые покрышки от автомобилей. Поначалу я использовал ровно отрезанные и очищенные от коры чурбаки. Нижние их части (где-то треть длины) я закапывал в землю. Чтобы весной и осенью от обилия влаги чурбаки не повело в сторону и они не упали на землю, к основанию такого чурбака я прибивал с двух сторон две сорокасантиметровые дощечки.



Вариант возможного расположения ульев

Устойчивость такого сооружения проверена временем, сильным ветром и непогодой. Использовал я в качестве подставок и обычные пластмассовые ящики из-под бутылок. То же неплохо держат улей. Теперь остановился на подставках, сваренных из металлического уголка.

2. Улей обязательно должен стоять на подставке крепко, не раскачиваясь.

3. Чтобы дождевая вода не затекала в улей, необходимо сделать небольшой (1–2 см) наклон к летку. Некоторые отчаянные пчеловоды-оригиналы, и вовсе не из-за нехватки земли, размещают ульи на чердаках своих домов, но это опять из области лишних проблем. Чердак, он и в Африке чердак.



Улей на деревянном пне – пьедестале

Представляете, как бывает «весело» в таком доме, когда едким дымом затянуто все пространство, а вокруг выются рассерженные пчелы. Нет, я знаю таких людей, им это нравится, но мы будем жить так, как учили деды и прадеды. Не мудрить от большого ума и держать ульи не в человеческом

жилище, а на улице.



Улей на металлической подставке



Улей на пластмассовом ящике

Какой улей выбрать

Когда я начинал заниматься пчеловодством, у меня не было абсолютно никакого опыта, не было рядом и доброжелательного учителя, чтобы разъяснил разницу между методами работы с многокорпусными или двухкорпусными ульями. На свой страх и риск я начал с однокорпусного двенадцатирамочного улья на гнездовую рамку размером 435×300 мм. Так называемый дадановский улей. Именно его я бы посоветовал и вам, как начинающим пчеловодам. Применяется он с двумя магазинными надставками, в которые можно поставить 12 полурамок размером 435×145 мм. Из них вы и будете качать себе товарный, т. е. ваш мед.

Все запасы меда, расположенные ниже, в гнезде, принадлежат только пчелам и предназначены для их зимовки. Чем хорош дадановский улей, так это тем, что, если есть необходимость, в надставки, поставленные друг на друга, можно поместить не полурамки, а 12 полных рамок. Есть любители максимально усложнять его конструкцию и ставить второй корпус вместо двух надставок, но тогда в нем размещают только полные рамки. В таких случаях его используют как двухкорпусной улей, в который помещается 24 полные рамки.

При необходимости между корпусами или на верхний корпус даже ставят надставку, одну или две. Сооружение

грандиозное, но редко применяемое. Один корпус и два магазина – вот что чаще всего используется на больших и маленьких пасеках.

Это интересно

В XVI–XVII вв. Началось переселение пчел из лесов в окрестности сел и городов. Что привело к появлению первых пасек и ульев – колод и дуплянок.

Начинающему пчеловоду легче освоить улей с одним гнездовым корпусом и парой магазинов. Здесь проще разбираться, где расположено гнездо, а где магазины. Через несколько лет, если будет желание, вы можете завести и многокорпусной улей. Если понравится, остальную пасеку можно расширять только с их помощью. Если нет, не так будет обидно за потраченные деньги. Ведь к недостаткам многокорпусных и двухкорпусных ульев относят высокий вес верхнего корпуса. Заполненный медом, он может весить от 30 до 60 килограммов. Как такую тяжесть поднять одному, чтобы осмотреть нижний корпус? А если пчеловод – женщина или пожилой человек?



Дадановский улей. На гнезде пока установлена одна магазинная надставка

Ульи-лежаки (мне лично они очень нравятся, жил бы в деревне постоянно – только бы их и использовал), особенно рассчитанные под 20, 22 и 24 рамки, слишком массивны, тяжелы и сложны для транспортировки в зимовник. Их хорошо ставить на пасеке без дальнейших перемещений, но это неприемлемо для пчеловодов, проживающих зимой в горо-

де.



Улей. Заполненный медом, он может весить от 30 до 60 кг

Можно ли самому взять и придумать какое-нибудь оригинальное устройство? Еще в конце восьмидесятых годов прошлого века насчитывалось более 500 различных систем ульев, поэтому вряд ли стоит начинать пчеловодческую практику с улья собственной конструкции. Опыт говорит,

что со временем такую самodelку из-за многих недочетов все равно приходится заменять стандартным ульем.



Слева – улей из пенопласта. Интересно, как к этому материалу отнесутся мыши?



Этот улей еще предстоит тщательно покрасить

На чем бы вы ни остановились, помните:

- 1.** В выбранной вами конструкции улья, прежде всего, не должно быть щелей.
- 2.** Улей обязан держать тепло зимой и не перегреваться летом, т. е. должен быть сделан из достаточно толстых и сухих досок.
- 3.** Детали улья должны быть взаимозаменяемы с деталями других ульев.
- 4.** Улей должен быть тщательно покрашенным.

5. Краски использовать лишь светлых тонов. Белые, желтые, бежевые, серые, светло-зеленые, голубые (красный цвет пчелы не воспринимают). Покупайте краски только на натуральной олифе. Изнутри красить ульи не следует, все равно будете время от времени проводить их чистку, скоблить и даже обрабатывать огнем паяльной лампы.

Зимовник

Не стоит здесь «городить огород» и тут же начинать постройку комфортабельного зимовника. Не у всех есть для этого возможности и средства. Кто держит пчел, приспособливает под него помещения в хозяйстве, которые зимой освобождаются. Мало кто строит полуподземные зимовники для десятка ульев. Но это не значит, что если такого зимовника нет, то и пчел заводить не стоит. Выйдите на свой участок, внимательно оглядитесь, хорошенько подумайте, и обязательно найдете пару удобных для зимовки пчел мест. В дело идут и жилые неотапливаемые помещения, и сенные сараи, амбары и бани (если пасечник живет зимою в городе), подвалы и летние кухни и т. д. Важно, чтобы такое помещение было обеспечено защитой от сквозняков, но тем не менее имело достаточный приток свежего воздуха.

Когда в помещении нет вентиляции, сделайте вытяжную трубу, а для постоянной циркуляции воздуха на уровне пола установите приточную трубу и выведите ее в тамбур. Предлагают сделать на ней задвижку и сетку от мышей. Мне кажется, давать общие советы – дело неблагоприятное. Исходя из собственных реалий, каждый придумает свой способ вентиляции зимовника.

Я лично использую под зимовник баню. Поздней осенью, за пару недель перед установкой ульев открываю настежь

двери и вымораживаю помещение. Почти пять месяцев зимовки, и ни разу не было никаких проблем. Толстые бревенчатые стены не дают температуре внутри зимовника делать резкие скачки, оттого пребывание в нем пчел становится более-менее комфортным, даже в первой декаде апреля.

Сотохранилища

Соты – это вовсе не расходный материал, поэтому относитесь к ним бережно. Это вроде «золотого» фонда пчеловода, без которого невозможно заботливое ведение пчеловодческого хозяйства.

Это интересно

В первом своде законов «русская правда» охране пчеловодства придавалось очень большое значение. За разграбление княжеской борти брали штраф 3 гривны, что соответствовало цене одной лошади или девяти овец, а за разграбление крестьянской борти – 2 гривны. За нарушение бортной межи был штраф 12 гривен, как за нарушение пашенной межи, захват усадьбы земли или убийство крестьянина. Законодательством Киевской руси уничтожение или хищение чужих пчел наказывалось крупным штрафом, а литовским законом – смертной казнью.

Оттого начинающему пчеловоду надо научиться оберегать и новые и старые соты от моли и мышей. Используйте для этого специальные герметичные ящики, для надежности обитые жестью или очень тонким металлом. Если в них не хватает места, сушь можно разместить в свободных ульях и магазинных надставках. Основное требование – закрытые летки, плотное прилегание деревянных частей друг к другу и полное отсутствие щелей, сквозь которые могут проникнуть

грызуны. Такие ульи желательно обвязать еловыми ветками. Нельзя размещать сотохранилище в том же самом помещении, где зимуют пчелы. Из-за влажности воздуха соты могут покрыться плесенью, а имеющаяся в них перга – испортится.



Сарай или баня вполне годны для зимовника



Главное, чтобы в помещении была хорошая вытяжка



Старинный сундук – неплохой «сейф» для суши. За сотню лет в нем не образовалось ни одной трещинки. Мыши бессильны проникнуть в него



В сундук помещается около 100 рамок, которые прекрасно сохраняются до весны или лета

Основной инвентарь

Его немного, но приобрести стоит до того, как вы обзаведетесь пчелами. И хранить его лучше, организовав для себя отдельное местечко. Пусть это будет хоть небольшая кладовка, входить в которую можете только вы.



Пустые ульи, надставки – все идет в дело. Вот для чего все части всех ульев должны идеально подходить друг к другу



Высушенные рамки гарантированно сохранятся до следующего сезона

И посторонним вход туда должен быть запрещен. Почему? Когда кто-то второй или третий будет распоряжаться вашими вещами, а еще и разбрасывать их где попало, то в тот момент, когда они вам срочно потребуются, вы их не найдете и обязательно потратите время на поиски. Когда все предметы однажды разложены по порядку, легче этот порядок поддерживать, чем создавать его снова и снова.

Медогонка

Без нее вы уж точно не обойдетесь. Без хорошей медогонки у вас в запасе будет только мед-капанец, да мед в сотах. При таком странном отношении к делу вы быстро останетесь без суши. Если на чем-то еще можно сэкономить, то только не на медогонке. Ее механические части должны быть сделаны как можно лучше и точнее. Не спешите приобретать первую попавшуюся. Поинтересуйтесь у знакомых пчеловодов и продавцов в магазине, медогонки каких производителей пользуются наибольшим спросом. Попробуйте покрутить несколько образцов и убедитесь, что это то, что вам нравится. Иначе потом придется долгие годы мучиться и ругать себя за поспешность. Не уверен, стоит ли сразу приобретать медогонку с электрическим приводом, но тут решать пчеловоду. Главное, не гонитесь за дешевизной и не покупайте отдельно медогонку, отдельно электрический привод к ней. Электрическая медогонка должна быть электрической медогонкой и сделана не в кустарных условиях, а на промышленном предприятии. А всякая серия типа «сделай сам» в данном случае исключается. После откачки меда промойте и высушите медогонку, а на зиму хорошенько закройте ее тканью или клеенкой.



Без медогонки в хозяйстве пчеловоду никак не обойтись



Выбирайте медогонку тщательно, не спешите с покупкой...



...ведь покупаете вы ее не на один год!

Ящик для переноски рамок

Эта штука нужная. У меня их два. Ящик должен быть легким. И у него должна быть крышка. Лучший материал для его изготовления – фанера. Размер – под стандартную рамку.

А уж сколько рамок в нем должно разместиться, решайте сами. Лучше от 6 до 8, чтобы было не слишком тяжело таскать по участку.

Со стороны одного из торцов ящика сделайте леток. Такой ящик можно будет использовать для переноски рамок и

для сбора роев не только со своей пасеки, но и диких пчел. Зимой такой ящик пригодится для хранения суши.



Переносной ящик – вещь в хозяйстве необходимая



Материал – фанера



Помещается от 6 до 8 рамок



Может использоваться для поимки чужих роев

Дымарь

Трудно представить себе большую часть пчеловодческих работ без дымаря. Дым, попавший в улей, вынуждает пчел

набирать корм про запас в свои медовые зобики, из-за чего они не могут изогнуть брюшко для ужаливания. Хотя это и считается более-менее надежным способом избежать массовой атаки пчел на пчеловода, тем не менее не стоит злоупотреблять дымом.

Чрезмерное, непрерывное окушивание улья может только усилить озлобленность пчел. Они и так после этой процедуры долго не могут прийти в себя и нормализовать деятельность семьи.



Дымарь...



...и сухие гнилушки к нему. Их вы найдете в лесу

Для дымара лучше всего использовать гнилушки деревьев лиственных пород – осины, ольхи и тополя. Березу и хвойные, тряпки и шерсть использовать не годится. Их дым только раздражает пчел. Перед работой на пасеке дымарь необходимо разжечь и заправить гнилушками, которые будут тлеть.

Их необходимо ровно такое количество, чтобы дымарь не

погас в самую ответственную минуту. Если такое все же происходит, необходимо сразу прекратить работы, накрыть улей холстиком и подушкой и снова разжечь дымарь.

И только после этого возобновить намеченные мероприятия. В улей лучше не дымить горячим дымом, а держать носик на некотором расстоянии (10–15 см) от пчел.

Нож пчеловодный, валик или специальная вилка

Эти предметы используют только для распечатывания сотов. Нож должен быть хорошо наточенным и нагретым, чтобы не ломать соты. В моей семье привыкли к вилке, и ножи не используются. У других – по-другому. Выбирайте инструмент по душе.



По мне, специальная вилка – вещь наиболее удобная для распечатывания рамок



Но вам могут понравиться и валики, и ножи. Выбирайте сами, чем пользоваться

Кормушки

Кормушки применяются для побудительной подкормки пчел, когда они в этом нуждаются. Чаще всего это бывает сразу после выставки ульев из зимовника, в марте – апреле

или в последней декаде августа, но до 25-го числа. Кормушек нужно иметь по количеству ульев.



Кормушки бывают разными по размеру. Покупать необходимо на каждый улей



Подкормка пчел с помощью кормушки

Шпора-каток

Это важный инструмент, без которого будет невозможно

навощить рамку. Используется для прикатывания натянутой на рамку проволоки к листам вошины. У шпоры есть зубчатое колесико с желобком по окружности для направления вдоль проволоки. Шпору при работе нужно периодически разогревать в стакане с горячей водой, иначе воск не расплавится и не приклеится к проволоке.



Шпора-каток

Летковые заградители

Используются, чтобы грызуны, в частности мыши, не проникли через леток в улей.



Летковый заградитель



Летковый заградитель в деле

Пыльцеулавливатель

Необходим для весенней заготовки пыльцы.



Устанавливаются на ульи в апреле-мае, когда происходит массовая заготовка пыльцы пчелами



Бывают разных размеров

Ситечки для процеживания меда

Они сделаны из луженой стали, размеры их ячеек от 1 до 3 мм. Сито с крупными ячейками ставится на сито с мелкой

ячейкой. Применяются только для процеживания и очистки меда от воска, прополиса и других посторонних примесей.



Лучше всего иметь в хозяйстве не один, а два комплекта ситечек

Дырокол или шило

Необходимы для прокалывания в планках рамок отверстий, через которые будет пропущена проволока. Я использую шаблон из полоски жести. Через его отверстия я просверливаю дрелью дырочки. По четыре с каждой стороны полновесной рамки и по два на каждой стороне полурамки.



Дырокол



Шило

Лицевая сетка

В запасе их должно быть несколько. Обеспечены ими должны быть все члены семьи пчеловода.

Иногда бывает так, что пчелы то ли из-за непогоды, то ли из-за плохого взятка проходу никому не дают, и лицевая сетка – лучший способ остаться без следов ужаливания на лице.



Покупайте такую лицевую сетку, чтобы пчелы не пробрались к вашему лицу. Не стесняйтесь примерять сетку в магазине. На пасеке это будет уже поздно делать

Щетка

Необходима для осторожного смахивания пчел с улья.



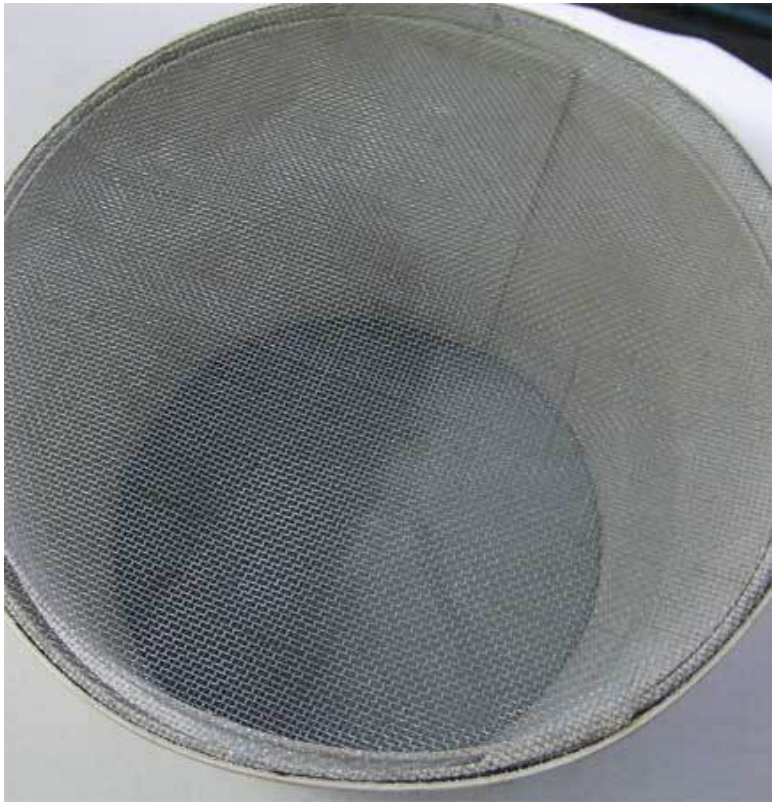
Без хорошей, с мягкой щетиной, щетки порой не обойтись

Роевня

Назначение понятно из названия. В июне без нее не обойтись. В запасе хорошо иметь несколько.



Роевни бывают разных форм



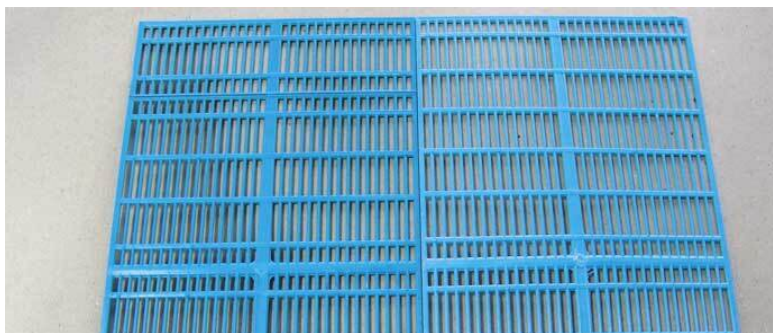
Выбирайте качественное изделие. Цена здесь не главное



Смотрите, чтобы острые края проволоки были надежно спрятаны и не рвали перчатки и кожу рук

Разделительная решетка

Применяют для преграждения перехода матки из гнезда в надставку. Решеткой можно пользоваться при объединении нескольких роев в одну семью, чтобы отделить лишних маток.



Разделительная решетка, состоящая из двух равных частей

Пчеловодческая стамеска

Стамеска нужна при осмотре ульев и применяется для отклеивания и сдвигания рамок, при очистке стенок улья и т. д. Незаменимый предмет, и лучше иметь еще одну стамеску

про запас.



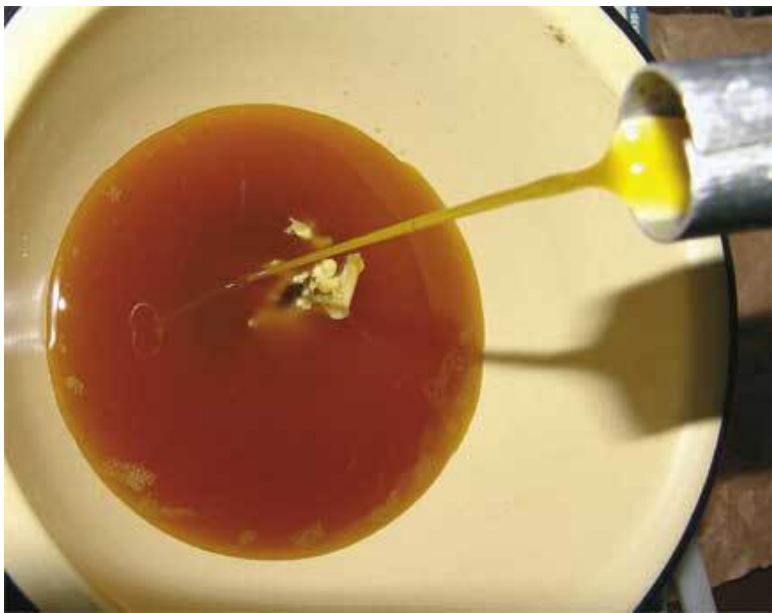
Стамеска

Воскотопка

Требуется для переплавки старых сот. Получаемый воск сдается в специализированные магазины. Это позволяет со скидкой (до 50 %) приобретать новые листы вошины.



Воскотопка имеет двойные стенки, между которыми заливают воду. Отслужившие свой срок соты идут в переплавку



Горячий воск

Защитный комбинезон или костюм

Если у вас на пасеке среднерусская пчела, защитный костюм или комбинезон абсолютно необходимы. Любые попытки обойтись без них заканчиваются нестерпимой болью. Костюмы должны быть белыми или же светлых оттенков, чистыми, чтобы не раздражать пчел ни цветом, ни запахом.

Ни в коем случае не покупайте костюмы, сделанные из тонкой ткани. Тогда вам придется под него поддеть как минимум еще несколько толстых одежек. Вряд ли в жару это окажется для вас комфортным. Удивительная вещь, но за долгие годы я так и не увидел в продаже комфортных отечественных пчеловодческих костюмов. Российские производители (не хочу называть конкретные фирмы) делают их с такими дефектами, так небрежно, что пчелы прямиком оказываются внутри костюмов, а качество ткани, из которых они сшиты, вообще не выдерживает никакой критики. Все равно приходится поддевать под них плотную одежду. Призываю директоров этих фирм надеть свои «костюмы пчеловодов» и выйти на пасеку. Перейти от невзрачной теории к нормальной практике.



Слева – пчеловод в промышленном костюме, справа – в самодельном. Стопроцентной защиты не дает ни тот, ни другой

Если вы не найдете в продаже приличного костюма, попросите кого-нибудь его сшить. Покрой, как вы понимаете, примитивный, главное, чтобы ткань была хлопчатобумажной и максимально плотной. Я использовал так называемое «суровье». Не идеальный, конечно, материал, но тем не менее лучший из того, что можно было найти. Даже под него приходится надевать спортивное трико. Без него время от времени пчелы находят в ткани «слабое звено» и направляют свое жало прямо к адресату. А при работе на пасеке лучше не отвлекаться на боль.

Нужны ли резиновые перчатки? Смотрите сами. Весной, в мае – июне, даже со среднерусской пчелой можно общаться спокойно, голыми руками, но чем ближе к концу главный медосбор, чем позже я отбираю у пчел мед, тем больше перчатки становятся для меня предметом первой необходимости. Без них я вообще не могу работать. Хотя и жарко в них так, что после работы перчатки хоть выжимай, но это меньшая цена, чем опухшие руки. В этом я не одинок.

Мои соседи-пчеловоды тоже используют перчатки и не стесняются этого. Один даже изоляционной лентой обматывает место соединения защитной ткани с перчаткой, чтобы под костюм не пробрались пчелы и не превратили работу по

извлечению медовых рамок в сущий ад. Мы ведь работаем не с южными миролюбивыми пчелами. У нас на пасеках серьезные пчелы, среднерусские, всегда готовые наказать захватчика. Тут надо быть ко всему готовым.

Взаимоотношения с соседями

Перед тем как решиться завести пчел, удостоверьтесь, что это не станет последней каплей терпения в отношениях с вашими соседями. Не приобретайте пчел «во что бы то ни стало», ценой скандалов, ругани и нервных стрессов. Если из-за пасеки вы сделаете окружающих вас людей своими врагами, а такое, поверьте, случается сплошь и рядом, то и пчеловодство вам впрок не пойдет. Чем слушать постоянные упреки и гадости в свой адрес, а не дай бог, еще и отвечать на них, лучше разводить рыбок в пруду.

Конец ознакомительного фрагмента.

Текст предоставлен ООО «ЛитРес».

Прочитайте эту книгу целиком, [купив полную легальную версию](#) на ЛитРес.

Безопасно оплатить книгу можно банковской картой Visa, MasterCard, Maestro, со счета мобильного телефона, с платежного терминала, в салоне МТС или Связной, через PayPal, WebMoney, Яндекс.Деньги, QIWI Кошелек, бонусными картами или другим удобным Вам способом.