

Максим Коломнец



ЗИМНЯЯ ВОЙНА

«ЛОМЯТ ТАНКИ ШИРОКИЕ ПРОСЕКИ»



Максим Викторович Коломиец

Зимняя война: «Ломят танки широкие просеки»

Текст предоставлен издательством

http://www.litres.ru/pages/biblio_book/?art=8624113

Максим Коломиец. Зимняя война: «Ломят танки широкие просеки»:

Яуза, Эксмо; Москва; 2014

ISBN 978-5-699-76202-6

Аннотация

К 75-летию Советско-финской войны, которую сами ветераны чаще называли «Зимней». Вся правда о подвиге и трагедии Красной Армии, ценой огромных потерь одержавшей одну из самых трудных побед в нашей истории. Глубокий анализ хода боевых действий, дополненный подробной информацией обо всех танковых частях, воевавших как на Карельском перешейке, так и севернее Ладоги. «Ломят танки широкие просеки...» – пелось в знаменитом марше «Принимай нас, Суоми-красавица!» Почему же, имея 30-кратное превосходство в бронетехнике, Красная Армия не смогла разгромить врага «малой кровью»? Чем объясняются огромные потери советских танков – около 3500 машин? Каким образом удалось в считанные недели переломить ситуацию, обучив пехоту взаимодействовать с танкистами, саперами и артиллерией? Как зарекомендовали

себя штурмовые, блокировочные и подвижные танковые группы в тяжелейших условиях озерно-лесисто-болотистой местности, метрового снежного покрова и 50-градусных морозов? Благодаря кому жестокие поражения (чего стоил один только разгром 34-й легкотанковой бригады!) сменились победными танковыми операциями, такими как февральский прорыв главной полосы обороны «линии Маннергейма» в районе высоты 65,5 или переправа по льду Финского залива и захват стратегического плацдарма, перерезавшего шоссе Выборг – Хельсинки?.. Отвечая на самые сложные и болезненные вопросы, эта книга воздает должное подвигу Красной Армии.

Содержание

Введение	5
История конфликта	7
Начало войны	17
Противотанковая оборона Финнов	20
Противотанковые средства	29
Танковые войска СССР и Финляндии	45
Конец ознакомительного фрагмента.	46

Максим Коломиец

Зимняя война: «Ломят танки широкие просеки»

Введение

До недавнего времени советско-финляндская война (или как ее называют на Западе «Зимняя война»), продолжавшаяся с 30 ноября 1939 года по 13 марта 1940 года, была одним из малоизученных событий в нашей истории. Лишь в последние несколько лет появилось довольно много публикаций на эту тему. Однако эти публикации большей частью затрагивают политическую сторону конфликта и общий ход боевых действий, не рассматривая действия отдельных родов войск.

Предлагаемая вниманию читателей книга посвящена использованию танковых частей в ходе Зимней войны. Эта работа написана на основе многолетней работы в архивах и изучения документов как советской, так и финской стороны. Все это, по мнению автора, позволило дать объективную картину боевого применения танков в ходе этого конфликта. Тем не менее, работа не претендует на то, чтобы полностью закрыть данную тему. Поэтому автор будет благодарен

всем, кто пришлет любые уточнения и дополнения по адресу: 121096, Москва, а/я 11, Коломийцу М.В.

Автор выражает благодарность за помощь в работе над выпуском Михаилу Свирину, а также своему финскому коллеге Эсе Муикку.



Бронированные тягачи Т-20 «Комсомолец» с 45-мм противотанковыми пушками выдвигаются к линии фронта. Карельский перешеек, район Васкелово, 2 декабря 1939 года (АСКМ).

История конфликта

Финляндия относится к странам, которые сумели обрести независимость в результате революции в России. Однако и до этого она являлась автономным формированием: будучи Великим княжеством финляндским в составе Российской империи, Финляндия имела свои органы самоуправления. 18 декабря 1917 года правительство Советской России признало независимость Финляндии. Однако в последующий период отношения между двумя государствами носили сложный характер.

23 августа 1939 года Германия и Советский Союз заключили договор о ненападении. В рамках этого договора был подписан и секретный дополнительный протокол (известный как «пакт Молотова – Риббентропа»), согласно которому СССР и Германия разделяли зоны своих интересов в Европе. Согласно этому протоколу Латвия, Литва, Эстония и Финляндия попадали в сферу интересов Советского Союза.



Митинг в танковой части перед боями. Карельский перешеек, декабрь 1939 года. На правом крыле танка Т-26 уложен брезент АСКМ).

1 сентября 1939 года нападением Германии на Польшу началась Вторая Мировая война. 17 сентября Советский Союз также начал боевые действия, объявив своей целью освобождение принадлежавших Польше территорий Западной Украины и Западной Белоруссии, до этого входивших в состав России.

28 сентября – 10 октября 1939 года, в соответствии с дополнительным протоколом, Советский Союз заключил с Латвией, Литвой и Эстонией военные союзы о взаимопомощи. На их основе СССР мог размещать на территории этих стран войска и иметь военные базы. И уже 18 октября части Красной Армии вступили на территорию прибалтийских стран.

5 октября СССР предложил Финляндии заключить договор о взаимопомощи. Однако финское правительство было не намерено заключать и подписывать столь невыгодный договор. Поэтому 6 октября был объявлен призыв резервистов, а 12 октября в Финляндии началась мобилизация.

12 октября 1939 года в Москве начались переговоры между правительством Советского Союза и представителями Финляндии. Советское руководство к этим переговорам подготовилось исключительно серьезно. Были подготовлены

два варианта, согласно которым предусматривалось уступка Финляндии СССР восточной части Карельского перешейка, нескольких островов в Финском заливе и части полуострова Рыбачий. Кроме того, Советскому Союзу предоставлялась возможность построить военную базу на полуострове Ханко. В качестве компенсации Финляндии передавалась вдвое большая территория в Восточной Карелии.

Потребность СССР в Ханко обосновывалась наличием у Красной Армии аналогичной базы в Эстонии. Получив Ханко можно было бы огнем береговых орудий полностью перекрыть вход в Финский залив. Со стороны Карельского перешейка советское правительство стремилось обеспечить безопасность Ленинграда, отодвинув границу примерно на 80 км к северу (в то время от пригородов Ленинграда до границы с Финляндией было всего 32 км).



Броневая машина ФАИ 44-го отдельного разведывательного батальона 90-й стрелковой дивизии преодолевает подъем. Карельский перешеек, декабрь 1939 года (ЦМВС).

Мнение руководства Финляндии по поводу предложений Советского Союза разделились. Так, президент страны Ю. Пааскиви и верховный главнокомандующий К. Маннергейм считали, что можно пойти на территориальные уступки, а министр финансов В. Таннер и министр иностранных дел Э. Эркко выступали против этого. В конечном итоге было решено пойти лишь на ограниченные уступки: перемещение границы на Карельском перешейке на 10–20 км и обмен четырех островов в Финском заливе на территорию в Восточной Карелии. По поводу аренды Ханко следовало ответить отказом.

На переговорах в Москве 23–25 октября и 2–4 ноября 1939 года достичь компромисса не удалось, несмотря на то, что И. Сталин пошел на ряд уступок. В частности, он был готов передвинуть границу на Карельском перешейке на 40 км (вместо 80):

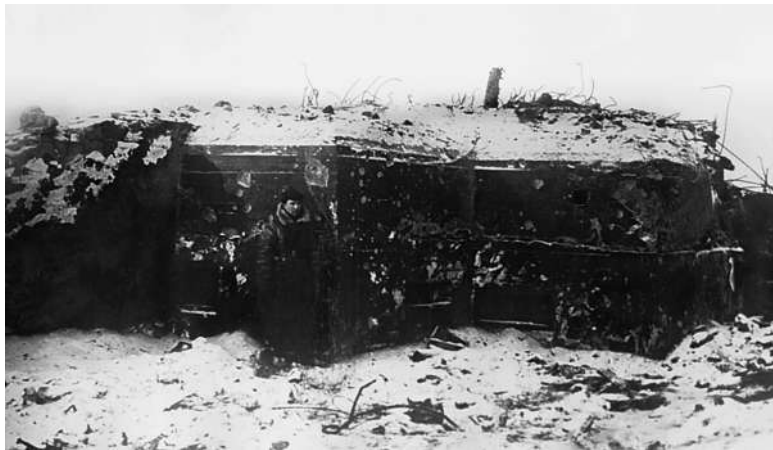


«Миллионный» ДОТ на «линии Маннергейма». Размеры сооружения можно представить, сравнив с фигурками стоящих рядом бойцов. Карельский перешеек, февраль 1940 года (ЦМВС).

«Поскольку Ленинград нельзя переместить, мы просим чтобы граница проходила на расстоянии 70 километров от Ленинграда. Мы просим 2700 кв. км и предлагаем взамен более 5500 кв. км».

Камнем преткновения в переговорах стало нежелание Финляндии предоставить в аренду полуостров Ханко или в качестве альтернативы какие-либо близлежащие острова. Этот пункт в переговорах считался советским руководством самым важным. А так как достичь договоренности не удалось, переговоры зашли в тупик.

Уже во второй половине октября 1939 года, когда стало ясно, что договоренность с Финляндией вряд ли будет достигнута, Ленинградский военный округ (ЛВО), Северный и Балтийский флот были приведены в повышенную боевую готовность. 29 октября штабом ЛВО был представлен нарком обороны СССР К. Ворошилову «План операции по разгрому сухопутных и морских сил финской армии». 15 ноября штаб ЛВО получил задачу – завершить сосредоточение войск к 20 ноября. Менее чем за неделю требовалось проделать огромную работу по подготовке частей к наступлению, а между тем даже в Генеральном Штабе РККА не было карт местности, на которой предстояло вести боевые действия.



Боец Красной Армии у захваченного финского ДОТа на «линии Маннергейма». Февраль 1940 года (АСКМ).

Согласно этому плану предполагалось массированным ударом крупными силами разгромить финские части в течение двух-трех недель. Сталин это одобрил, а начальник Генерального штаба Шапошников, напротив, считал, что боевые действия против Финляндии «являются не простым делом, которое потребует не менее нескольких месяцев напряженной и трудной войны». Видимо, поэтому Шапошникова и отправили в продолжительный отпуск на Черное море.



Красноармейцы осматривают наблюдательный бронеколпак одного из финских ДОТ. Карельский перешеек, февраль 1940 года (АСКМ).

26 ноября 1939 года на Карельском перешейке произо-

шел инцидент, который впоследствии стал известен как «выстрелы у Майнилы». По сообщению ТАСС, в этот день в 15.45 финская артиллерия обстреляла пограничную местность у деревни Майнилы, в результате чего было убито четыре и ранено девять красноармейцев. Через несколько часов В. Молотов передал финляндскому послу в СССР ноту, в которой происшествие у Майнилы расценивалось как «враждебный акт против СССР». В связи с этим предлагалось отвести финские войска от границы на 20–25 км, чтобы обеспечить безопасность Ленинграда. В ответной ноте финляндское правительство высказывало предположение, что инцидент у Майнилы возможно был следствием ошибки во время учебных стрельб с советской стороны и предлагало создать совместную комиссию по расследованию происшествия. Кроме того, в ноте предлагалось отвести от границы как финские, так и советские войска.



Гранитные надолбы в шесть рядов – типичные противотанковые препятствия «линии Маннергейма» (ЦМВС).

Ответ финляндского правительства вызвал очень негативную реакцию у руководства СССР. В ответе Москвы 28 ноября говорилось, что подобная позиция является стремлением Финляндии по-прежнему «держат Ленинград под угрозой» и довести до крайности возникший кризис». В заключении сообщалось о том, что Советский Союз денонсирует договор о ненападении, заключенный между СССР и Финляндией в 1932 году. На следующий день, 29 ноября, в ноте Молотова, направленной послу Финляндии, сообщалось о продолжающихся нападениях на советские пограничные части, в связи с чем правительство СССР не в состо-

янии «поддерживать нормальные отношения с Финляндией и вынуждено отозвать из Финляндии политических и хозяйственных представителей». Это означало окончательный разрыв между СССР и Финляндией. Даже сообщение финляндского правительства о согласии отвести войска от границы в одностороннем порядке, поступившее в Москву в тот же день, не могло повлиять на ход событий. Утром 30 ноября 1939 года заговорили советские орудия. Началась «Зимняя война».

Начало войны

30 ноября в 8.30 утра, после артиллерийской подготовки, части Красной Армии перешли границу Финляндии от Финского залива до Белого моря. Всего на фронте протяженностью 1610 км командованием Ленинградского военного округа была развернута 21 стрелковая дивизия в составе четырех армий. На Карельском перешейке – 7-я армия (девять стрелковых дивизий, танковый корпус и три танковые бригады), на петрозаводском направлении – 8-я армия (шесть стрелковых дивизий и одна танковая бригада), в средней Карелии (Кандалакшское, ухтинское и ребольское направление) – 9-я армия (четыре стрелковых дивизии) и на мурманском направлении – 14-я армия (три стрелковых дивизии). Войска, сосредоточенные для вторжения в Финляндию, насчитывали 400 000 человек, 1476 танков, 1915 орудий и около 1000 самолетов. Действия армии поддерживали пограничные части, части НКВД, Балтийский и Северный флоты.

Непосредственное руководство подготовкой и проведением боевых действий осуществляло командование Ленинградского военного округа командующий командарм 2-го ранга К. Мерецков, член военного совета А. Жданов, начальник штаба командарм 2-го ранга И. Смородинов. Кроме того, в Москве была создана Ставка верховного главнокоман-

дующего под руководством наркома обороны СССР К. Ворошилова. В ее состав также вошли И. Сталин, Б. Шапошников и Н. Кузнецов (нарком военно-морского флота СССР).

Финская армия начала мобилизацию в октябре 1939 года и к началу войны имела десять пехотных дивизий, четыре пехотных бригады, один пехотный полк, 31 пехотный батальон и одну кавалерийскую бригаду. Кроме того, в тылу из резервистов формировались еще две пехотных дивизии. На Карельском перешейке была развернута Армия перешейка (шесть пехотных дивизий) и войска прикрытия. На петрозаводском направлении находилось две пехотных дивизии. Севернее них, до Северного Ледовитого океана, имелись лишь отдельные роты и батальоны, а также части пограничников.



Препятствия «линии Маннергейма» – противотанковые

гранитные надолбы в четыре ряда, за ними проволочные заграждения в три ряда (АСКМ).

Всего в армии находилось 265 000 человек, 534 орудия (без учета береговых батарей), 64 танка и 270 самолетов. Кроме того, в стране имелось еще около 500 000 человек, имевших хотя бы какую то военную подготовку.

В качестве руководящего органа была создана Ставка главнокомандующего под руководством маршала К. Маннергейма.



Красноармейцы на линии гранитных противотанковых надолб – размер последних можно оценить, сравнив их с фигурками людей (АСКМ).

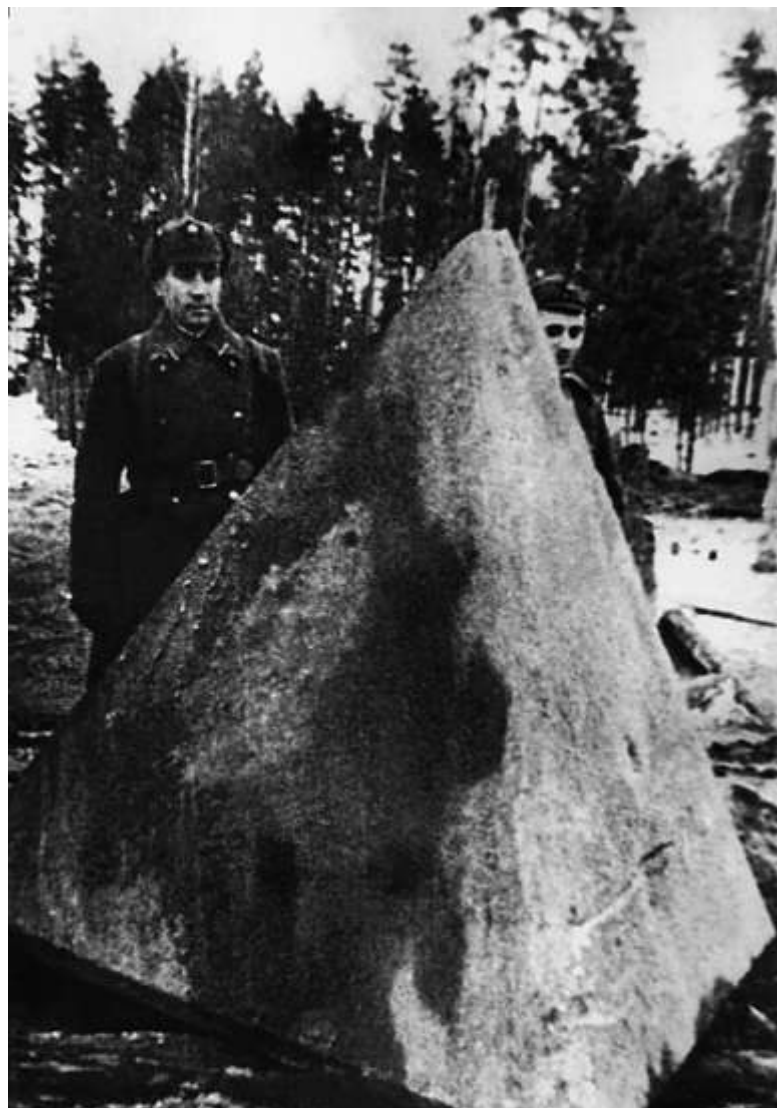
Противотанковая оборона Финнов

Вся территория от старой советско-финской границы до Выборга было покрыта крупными лесными массивами, допуская движение танков только по дорогам и отдельным просекам. Большое количество рек и озер с болотистыми или крутыми берегами, обилие глубоких оврагов, торфяных незамерзающих болот и валунов – все это представляло собой естественные труднопроходимые противотанковые препятствия. Малое количество дорог еще больше затрудняло маневр танковых частей, а движение по проходным участкам леса требовало высокого мастерства механиков-водителей при езде между деревьями и валунами.

Кроме того, суровая зима 1939–1940 годов с сильными морозами (до 40 градусов в январе 1940 года) и глубоким снежным покровом (до 100 см) создала дополнительные трудности в применении танков.

«ЛИНИЯ МАННЕРГЕЙМА». Природные препятствия Карельского перешейка дополнились созданной финнами системой укреплений, получившей в отечественной литературе название «линия Маннергейма» (по фамилии маршала К. Маннергейма). Под этим подразумевалась вся система долговременных сооружений и заграждений на Карельском перешейке общей протяженностью до 135 км и глубиной до 90 км. Она включала в себя полосу обеспечения, главную по-

лосу обороны, вторую и тыловую полосы, рубеж прикрытия Выборга и ряд отдельных позиций на наиболее опасных направлениях. В финской литературе под «линией Маннергейма» понимают, прежде всего, рубеж, на котором было остановлено наступление Красной Армии в декабре 1939 года. Этот рубеж лишь частично совпадал с главной полосой обороны (примерно на 70 %). Поэтому многие западные военные историки разделяют понятия «линия Маннергейма» и «система финских укреплений на Карельском перешейке». Мы же в данной работе, для удобства восприятия, «линией Маннергейма» будем называть всю систему укреплений на Карельском перешейке.



Железобетонная надолба высотой 2 метра. Карельский перешеек, декабрь 1939 года (ЦМВС). Деревянная рогатка на линии проволочных заграждений. Карельский перешеек, январь 1940 года (ЦМВС).

Сооружение укреплений на Карельском перешейке началось еще осенью 1918 года. Однако широкий размах они приняли в 1920–1924 году, когда под руководством начальника генерального штаба вооруженных сил Финляндии генерал-майора О. Энкеля разработали проект защиты Карельского перешейка. За пять лет работы были сооружены укрепления (в некоторых источниках они именуются «позицией Энкеля»), которые впоследствии стали главной полосой обороны «линии Маннергейма». Она состояла из 18 узлов, включавшие в себя деревоземляные полевые укрепления (ДЗОТ), долговременные каменнобетонные сооружения (ДОТ), противотанковые и противопехотные заграждения. Всего в 1920–1924 годах на «позиции Энкеля» построили 168 бетонных сооружений. Строительство «линии Маннергейма» возобновилось в 1932 году и продолжалось до самого начала «Зимней войны». Руководил работами известный финский фортификатор подполковник И. Фабрициус. В это время построили полосу обеспечения вторую, тыловую оборонительные полосы и рубеж прикрытия Выборга. На некоторых особо опасных участках были созданы отсечные позиции. На главной оборонительной полосе модерни-

зировались старые ДОТы, а в дополнение к ним строились «миллионные» ДОТы нового типа. Такое название они получили из-за высокой стоимости – затраты на их сооружение исчислялись миллионами финляндских марок. «Миллионные» ДОТы имели два-три боевых каземата, соединенных подземными переходами. Эти переходы одновременно играли и роль казарм, в которых могло укрыться от 20 до 60 человек. Все сооружения имели автономное жизнеобеспечение (воду, электричество, отопление, запасы продовольствия и боеприпасов), позволявшие гарнизону вести оборону в условиях полной блокады. Толщина стенок боевых казематов составляла 130–150 см, кроме того они были усилены 4–7 броневыми листами общей толщиной 280–490 мм. Сверху ДОТы засыпались слоем песка и камней толщиной 3,5–4,5 м. Для наблюдения за полем боя «миллионные» ДОТы снабжались несколькими наблюдательными колпаками, толщина брони которых составляла 160–180 мм. Вооружение боевых казематов состояло из нескольких пулеметов «максима», а в ходе войны в дополнение к ним некоторые ДОТы получили 37-мм пушки «Бофорс» и противотанковые ружья. Правда, орудия ставились не внутри ДОТов, а рядом с ними на специально выбранных позициях. В их задачу входило прикрытие пулеметных точек от танковых атак. Справедливости ради следует сказать, что число «миллионных» ДОТов было невелико, а строились они на наиболее угрожаемых участках. Всего же к началу войны главная оборонительная поло-

са насчитывала 210 железобетонных сооружений (большинство ДОТ, а также командные пункты, убежища) и 546 ДЗОТов. Еще 26 ДОТов и 61 ДЗОТ соорудили на тыловой оборонительной полосе и позиции под Выборгом. Кроме того, уже в ходе боев на Карельском перешейке шло дополнительное сооружение ДЗОТов.



*Деревянная рогатка на линии проволочных заграждений.
Карельский перешеек, январь 1940 года (ЦМВС).*



Линия колючей проволоки в пять рядов на «линии Маннергейма». Февраль 1940 года (ЦМВС).



Общий вид проволочных заграждений на одном из участков «линии Маннергейма». Февраль 1940 года (АСКМ).

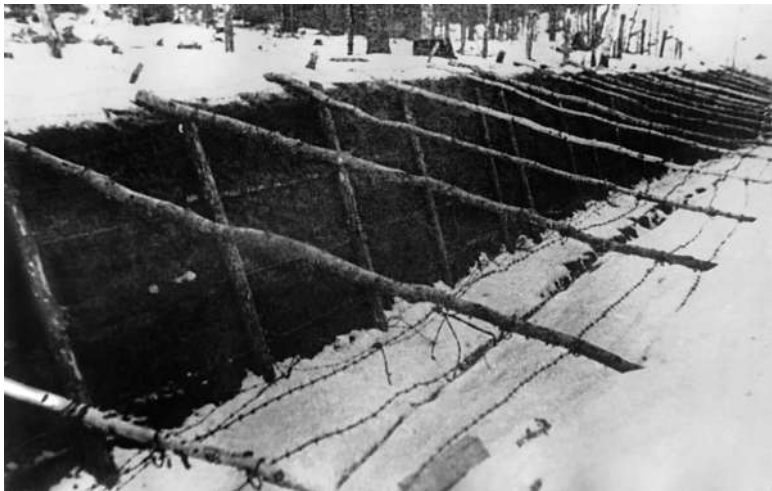
ДОТы и ДЗОТы объединялись в узлы обороны и были связаны между собой хорошо продуманной системой артиллерийского, пулеметного и минометного огня. Между долговременными сооружениями находились позиции полевых войск – окопы, ходы сообщения, огневые точки – которые часто прикрывались броневыми и бетонными козырьками. Все сооружения на «линии Маннергейма» были отлично замаскированы и прикрыты целой комбинацией противотанковых и противопехотных заграждений, обычно в следующем сочетании: колючая проволока в три – четыре ряда, через 30–40 метров – каменные надолбы в несколько рядов, затем, через 20–50 метров – противотанковый ров или эскарп,

на удалении от него 20–50 метров снова колючая проволока в два – четыре ряда. На расстоянии 150–200 м от последнего препятствия располагалась огневая точка (ДОТ или ДЗОТ). Близлежащие дороги, подступы к препятствиям и сами препятствия минировались.

Противотанковые средства

Основными инженерными противотанковыми средствами на «линии Маннергейма» являлись: надолбы, противотанковые рвы и эскарпы, мины и лесные завалы.

Надолбы встречались трех типов – каменные, железобетонные и металлические. Каменные надолбы из отесанного гранита размером 60 X 200 см, врытые в землю на 60—100 см, или из валунов диаметром до метра наиболее часто встречались на Карельском перешейке. Они разрушались стрельбой 45-мм бронебойными снарядами из танков (3–4 снаряда разбивали надолбу до основания) или подрывались саперами. Иногда, при высоком мастерстве механиков-водителей удавалось провести танки по вершинам этих надолб.



Противотанковый эскарп на «линии Маннергейма». Карельский перешеек, февраль 1940 года. Сверху уложены жерди, оплетенные колючей проволокой: предполагалось, что это затруднит работы по проделыванию в эскарпе проходов для танков (ЦМВС).



Противобашенный барьер из бревен. Карельский перешеек, февраль 1940 года. Иногда вместо бревен использовали тросы (ЦМВС).

Железобетонные надолбы имели форму трехгранной пирамиды высотой 80—100 см и шириной у основания 60—80 см. Они чаще всего встречались на дорогах и, как правило, обладали небольшой прочностью – танкисты, выйдя из танков, легко разрушали их ударами ломов.

Металлические надолбы (обычно зарытые в землю куски железнодорожных рельсов высотой 100–110 см) встречались лишь небольшими участками в полосах гранитных или железобетонных надолб. Надолбы всех типов располагались в

шахматном порядке на удалении друг от друга 1–1,5 м обычно в 3–4, иногда 5–6 рядов.

Эскарпы встречались с вертикальной стенкой высотой до 2,5 м укрепленной бревнами или гранитными валунами. Противотанковые рвы имели ширину 4–5 м и глубину 2–2,5 м. Стенки рвов укреплялись деревом или камнем. Эскарпы и рвы имели значительное протяжение (иногда более километра) и упирались своими склонами в озера, болота или крутые склоны.

Минные поля устраивались на берегах озер и рек (в местах возможных переправ танков), на опушках леса, просеках, дорогах и подходах к населенным пунктам. В основном использовались три типа мин: французского, шведского (в металлическом корпусе, масса заряда 2–4 кг) и финского (в деревянном корпусе, масса заряда до 8 кг) производства. Они располагались в шахматном порядке на расстоянии один метр одна от другой и 2–3 м ряд от ряда. В полосе обеспечения минирование производилось в два ряда, а на главной, второй, тыловой полосах под Выборгом ширина минных полей иногда достигала 15 рядов. При подрыве танка французские и шведские мины обычно повреждали только ходовую часть, а финские иногда проламывали днище и выводили из строя экипаж. В условиях Карельского перешейка использование финнами мин явилось чрезвычайно эффективным средством борьбы с танками. А частые и обильные снегопады отлично маскировали заминированные

участки.



Эскарпированный берег реки на Карельском перешейке. Февраль 1940 года. За эскарпом установлены заграждения из колючей проволоки (АСКМ).

В качестве противотанковых препятствий финны применяли и лесные завалы, которыми перекрывались дороги, просеки, выходы на опушки леса, береговые линии озер и рек. Деревья подпиливались на высоте 1–1,5 м, валялись на дорогу, оплетались колючей проволокой и, как правило, минировались. Глубина завалов достигала 400–500 м.

В некоторых местах встречались замаскированные противотанковые ямы-ловушки (шириной до 3 м, длиной до 4,5 м и глубиной до 2 м), а кое-где искусно спрятанные проруби

во льду на озерах и Финском заливе.

Из противотанковых средств к началу войны на вооружении финской армии имелось всего 112 орудий шведской фирмы «Бофорс» калибром 37-мм (финское обозначение PstK/36), которые на дистанции 500 метров пробивали броню до 44 мм, то есть могли поразить все типы танков, состоявших на вооружении Красной Армии в то время. В ходе войны армия получила еще 123 пушки «Бофорс», а также 25-мм французские противотанковые орудия Гочкиса M1e 34 (финское обозначение PstK/34). Точное количество последних автору неизвестно, но видимо их было очень немного – на 13 марта 1940 года у финнов, несмотря на потери, было 22 таких пушки. Использовались и трофейные советские 45-мм орудия – из 123 захваченных до окончания военных действий в войска поступили 57.



37-мм противотанковая пушка «Бофорс» (финское обозначение PstK/36) – основное артиллерийское противотанковое средство финской армии во время «зимней войны». Это орудие находится на экспозиции военного музея в Хельсинки (фото И. Переяславцева).



Красноармейцы осматривают трофейную финскую 37-мм противотанковую пушку «Бофорс» PstK/36. Карельский перешеек, февраль 1940 года (АСКМ).

Кроме орудий в финской армии довольно активно использовались и противотанковые ружья, поступившие из-за границы в рамках военной помощи Финляндии. Общим их количеством автор не располагает, но на 13 марта 1940 года в армии имелось 130 противотанковых ружей трех типов: 13,9-мм английские «Бойс» Mk I (пробивало 16 м брони на дистанции 100 м под углом 90 градусов), 20 мм швейцарские «Солотурн» S18-100 (35 мм на 100 м под углом 90 градусов) и 20-мм L-39 VKT собственного производства. Последнее

было принято на вооружение в сентябре 1939 года, и пробивало на дальности 175 м броню до 30 мм.

Противотанковые орудия устанавливались в глубине обороны, а противотанковые препятствия прикрывались огнем противотанковых ружей и специально выделенными группами солдат – истребителей танков по два – четыре человека. Их вооружение состояло из связок гранат (часто вместо этого к гранате привязывались толовые шашки) и бутылок с бензином. Последние получили у финнов название «коктейль Молотова», их производство было налажено серийно, и за годы войны финская армия получила более полумиллиона таких бутылок.



Советский сапер с обезвреженной противотанковой ми-

ной шведского производства. Карельский перешеек, февраль 1940 года (АСКМ).

Также истребители танков иногда использовали так называемые подвижные мины. Они представляли собой обычную противотанковую мину, уложенную между двумя листами фанеры и передвигаемую при помощи тросиков. Таким образом, можно было подтащить мину под гусеницу едущего танка.

Чтобы не обнаружить себя раньше времени противотанковые орудия начинали вести огонь по танкам когда те преодолевали препятствия. С одной огневой позиции делалось, как правило, несколько выстрелов, затем орудие перемещалось на другую позицию. При таком способе борьбы финны успевали вывести из строя большое количество танков, оставаясь незамеченными. Иногда для стрельбы по танкам использовались полевые орудия, что, впрочем, встречалось очень редко.

После первых же боев финским командованием были составлены различные памятки по борьбе с советскими танками, которые активно рассылались в войска. Вот фрагмент одной из них, составленной 16 декабря 1939 года:

«1. Приложением к этому приказу рассылается указанное ниже количество докладов об уязвимых местах русских танков и чертежи верхней брони задней части танка (доклады и чертежи в деле отсутствовали. —

Прим, автора)

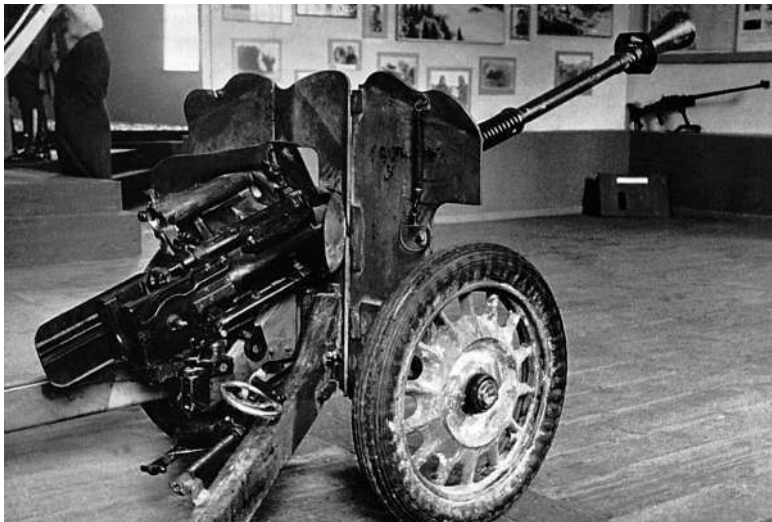
2. Из действия танков получен следующий опыт:

– Танки движутся главным образом по дорогам.

– Личный состав танка снабжен ручными гранатами, которые он бросает в находившихся вблизи солдат противника; их броски не точные.

– Современные связки зарядов (0,5–0,3 кг.), брошенные под гусеницу способны перебить ее, но слишком слабы для уничтожения танка. Перебитая гусеница может быть быстро отремонтирована. Современные связки зарядов необходимо связывать по 2 вместе.

Остановившийся танк необходимо уничтожить следующим образом: связку зарядов или бутылку с зажигательным веществом необходимо бросать в отверстие, находящееся за башней и закрытое жалюзи.



25-мм французское противотанковое орудие Тонкие М1е 34 (финское обозначение PstK/34), захваченное на Карельском перешейке, на выставке «Разгром белофиннов». Ленинград, март 1940 года. На заднем плане еще один трофей – 13,9-мм английское противотанковое ружье «Бойс» Mk I (АСКМ).



Трофейные финские пулемет и орудия: слева 37-мм «Бюфурс», за ним советская 45-мм противотанковая пушка, захваченная и использовавшаяся финнами, за ней еще один «Бюфурс» (АСКМ).

– Если противотанковое препятствие не прикрывается огнем, то тогда противник расчистит противотанковые препятствия (надолбы) и сравняет рвы.

– Были замечены случаи, когда впереди танков идут люди, снабженные пиками, которыми они ищут к удаляют мины. Этому необходимо препятствовать огнем.

– Танки подъезжали к пулеметным блиндажам и стреляли через амбразуры во внутрь блиндажа. Этому

надо препятствовать минами и противотанковыми заграждениями.

Танкам, прорвавшимся через фронт, необходимо препятствовать обратному возвращению, закрывая места прорыва завалами или минами. В таких местах необходимо срочно организовать засаду, где солдаты, снабженные связками зарядов и зажигательными бутылками, уничтожат танк.



Танки Т-26 различных модификаций (с цилиндрическими башнями, поручневыми антеннами, зенитными установками и фарами для ночной стрельбы, а также двухбашенные пулеметные) из состава 35-й легкотанковой бригады на фронте. Февраль 1940 года (АСКМ).

– Одиноко стоящие на месте танки можно обезопасить, ударяя прочными березовыми кольями по их пулеметам или пушкам, искривляя их ствол. Так, например, 1-миллиметровый изгиб ствола является препятствием при стрельбе, разрывая ствол и одновременно уничтожая экипаж танка.

3. В группе обороны нужно выбирать людей наиболее смелых и не считающихся ни с чем. Группы

обороны необходимо снабжать связками зарядов, зажигательными бутылками и инструментом для производства завалов и разрушения брони...

4. Разрушенные стрельбой и сравненные противником противотанковые препятствия необходимо немедленно привести в годное состояние. Разрушенные позиции также необходимо срочно исправить. Каждому подразделению необходимо заготовить на своих позициях колючую проволоку и рогатки из колючей проволоки, для быстреего исправления заграждений.

Позиции обороны необходимо систематически укреплять и захваченную территорию необходимо сразу же привести в обороноспособное состояние».

Особо сильное впечатление на автора произвела фраза об ударах по стволам танков березовыми кольями. Но факт есть факт, это официальная рекомендация финского командования.

Танковые войска СССР и Финляндии

ОРГАНИЗАЦИЯ ТАНКОВЫХ ВОЙСК КРАСНОЙ АРМИИ. К началу советско-финляндской войны танковые войска Красной Армии имели хорошо развитую организационную структуру. По состоянию на сентябрь 1939 года они состояли из танковых корпусов, отдельных танковых бригад, мотоброневых бригад, танковых полков кавалерийских дивизий, отдельных танковых батальонов стрелковых дивизий, отдельных разведывательных батальонов, дивизионов бронепоездов, учебных танковых полков, ремонтных баз и учебных заведений.

Танковый корпус состоял из двух танковых и одной стрелково-пулеметной бригады, а также частей обеспечения. Всего в Красной Армии имелось четыре таких корпуса, в каждом по штату было 570 танков.

Конец ознакомительного фрагмента.

Текст предоставлен ООО «ЛитРес».

Прочитайте эту книгу целиком, [купив полную легальную версию](#) на ЛитРес.

Безопасно оплатить книгу можно банковской картой Visa, MasterCard, Maestro, со счета мобильного телефона, с платежного терминала, в салоне МТС или Связной, через PayPal, WebMoney, Яндекс.Деньги, QIWI Кошелек, бонусными картами или другим удобным Вам способом.