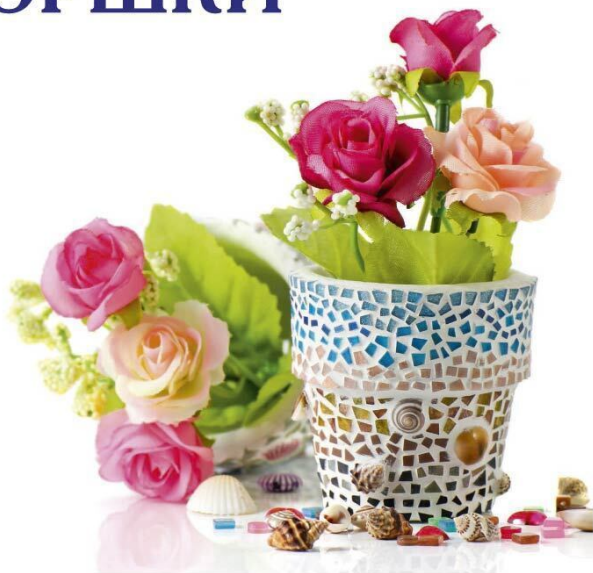


УКРАШАЕМ ЦВЕТОЧНЫЕ ГОРШКИ



- роспись на горшках • декупаж
- шитые и вязанные кашпо
- декорирование природными материалами

HAND MADE – ЭТО ПРОСТО И УВЛЕКАТЕЛЬНО!

Евгения Анатольевна Михайлова

Украшаем цветочные горшки

Серия «Школа рукоделия»

Текст предоставлен правообладателем

http://www.litres.ru/pages/biblio_book/?art=6662092

Украшаем цветочные горшки / Е. А. Михайлова.: РИПОЛ классик;

Москва; 2013

ISBN 9785386112141

Аннотация

Большинство цветочных горшков, которые можно приобрести в садовых или специализированных магазинах, скучны и однообразны, а дизайнерские цветочные горшки стоят немалых денег.

Благодаря прочтению нашей книги вы сможете воплотить в реальность множество интересных идей для украшения цветочных горшков, ознакомитесь с различными техниками работы: это может быть роспись красками, декорирование природными материалами и фурнитурой, декупаж, шитые и вязаные кашпо.

Порадуйте себя и своих близких, преобразив интерьер в стиле hand made!

Hand made – это просто и увлекательно!

Содержание

Введение	4
Роспись на горшках	10
Краски и кисти	11
Конец ознакомительного фрагмента.	25

**Евгения Анатольевна
Михайлова
Украшаем
цветочные горшки**

Введение



Большинство цветочных горшков, которые можно приобрести в садовых центрах или специализированных магазинах, обычно бывают невыразительного коричневого цвета. Многих цветоводов-любителей это не смущает, поскольку они считают, что так и должно быть – это естественная окраска натуральной керамики. Однако для человека с фантазией такие цветочные горшки представляют собой огромное поле для экспериментов, ведь их декорирование – очень увлекательное занятие.

Истинному цветоводу большое удовольствие доставит не только выращивание горшечных растений, но и украшение сосудов для них. В эти невзрачные горшочки можно вдохнуть новую жизнь, превратив их в достойное обрамление своих любимых растений.

Собственноручное декорирование цветочных горшков позволяет превратить банальные, малоприметные или надоевшие глиняные горшки в изысканные элементы декора, которые будут гармонировать с окружающей обстановкой. Хорошие результаты дают эксперименты с несколькими необычными емкостями, например, жестяными банками и ведрами, а также самыми обыкновенными пластмассовыми горшками. Правда, пластмассовые или металлические емкости менее полезны для растений, так как не обладают достаточной пористостью и не пропускают к корневой системе необходимое количество воздуха.

Процесс декорирования цветочных горшков может быть очень разнообразным и во многом зависит от сырья, из которого изготовлены горшки. Для оригинального украшения горшков можно использовать практически все техники ручного декорирования, начиная от художественной росписи и декупажа и заканчивая техникой кракле.

Самый благодатный материал для декорирования – необработанные глиняные горшки с соответствующими поддонами без росписи и украшений. Кроме того, растения чувствуют себя в них просто превосходно, и стоят они недорого.

Цветные краски, шпаклевочная масса и шлифовальная шкурка помогут быстро превратить стандартные терракотовые горшки в «антиквариат». При этом можно не ждать, когда патина возникнет сама собой, а заранее «состарить» их своими руками. Расписным горшкам можно придать вид ярких живописных средиземноморских сосудов или раскрасить их нежнейшими пастельными тонами. Хороший эффект дает совпадение окраски вазона с цветом листьев или соцветий растения. Прекрасно выглядит горшок, рисунок на котором напоминает растущий в нем цветок.

Горшки из обливной глины производят разных размеров и оттенков. Если приобрести самые дешевые образцы такого типа, то они быстро утратят свою нарядность, поскольку в скором времени изменят свой первоначальный цвет. Такие горшки можно украсить разнообразными природными материалами, например, в дело пойдут яичная скорлупа, мел-

кая галька, обломки керамики или фарфора, ветки деревьев, мох, косички из липового лыка, ленты из бересты или обычный плетеный берестяной туесок, в который вставлен горшок с цветком.

На цветочный горшок или керамическую вазу можно надеть венок из засушенных цветов, сухой или зеленой травы. Скрученные по спирали толстые жгуты из сухой травы, обвязанные вокруг глиняных горшков или пластмассовых кашпо, придадут им живое, деревенское, простое очарование.

Скучный горшок может украсить обвязанная вокруг него толстая грубая веревка из пеньки, пакли или бересты. Можно обвязать горшок декоративными текстильными лентами или тесьмой с оригинально завязанным бантом. Ленты из свернутой ситцевой ткани придадут цветочным горшкам, выстроившимся в ряд на подоконнике или ступенях крыльца, большую нарядность и приветливость.

Цветочные горшки можно одеть в тканую или вязаную «одежду», а мешочки, сшитые из разноцветной ткани, использовать вместо поддонов. Для этого достаточно вставить горшок с цветком в плотный пластиковый пакет, а затем вместе с ним в мешочек из цветной ткани, после чего обвязать все тесьмой или веревкой. Также можно сшить из ткани двусторонние мешочки. Тогда одна их сторона, отогнутая сверху вокруг горшка и отличающаяся цветом и орнаментом от основного полотна, придаст горшечной «одежде» дополнительный оригинальный эффект.

Перед тем как приступить к декорированию цветочного горшка, необходимо определиться с его дальнейшим использованием. От этого зависит выбор декоративных материалов. Если вы планируете посадить в горшок растение, которое нужно часто поливать и опрыскивать водой, то некоторые отделочные материалы, например бумага, ткани, ленты, могут не подойти. Существуют комнатные растения, которые вместо полива периодически необходимо ставить в емкость с водой вместе с горшком. В этом случае большинство видов декора из ткани и бумаги окажутся неуместными. Более практично декорировать не горшки, в которых растут комнатные цветы, а кашпо – подставки для них. В этом случае вы можете воспользоваться любыми тканями, бумагой и другими материалами. При необходимости кашпо и декоративные элементы на нем всегда можно будет почистить, обновить, заменить. Возможен вариант, когда кашпо само по себе является декоративным. Например, его вяжут спицами или крючком из пряжи. Такое кашпо легко при необходимости снять с цветочного горшка и тогда оно не мешает уходу за растением и сохранится в целостности.

Декорирование – это творческое занятие, которое позволяет проявить фантазию и самостоятельно создать оригинальный дизайн для обычных цветочных горшков и украсить ими свой дом. Красиво декорированные цветочные горшки удачно дополняют интерьер помещения. В этом случае большое значение имеют форма, размеры горшка, цвет

и фактура используемых отделочных материалов. Следует заранее продумать, куда вы поставите комнатное растение и какой эффект должен быть при этом достигнут. С помощью растений и декорированных цветочных горшков можно создать в монотонной комнате цветовой акцент, обустроить уголок с определенным функциональным назначением (для отдыха, рабочий кабинет, гостиная и др.), подчеркнуть общий стиль интерьера. Для украшения интерьера можно использовать единичные растения в горшках или композиции из них.

Если же вас больше интересует творческий процесс и вам нравится украшать цветочные горшки всевозможными материалами, то можно обустроить специальные полки для выставки своих работ. На них органично будут смотреться группы горшков, декорированных в разных стилях, а комната станет напоминать творческую мастерскую. Цветочные горшки предпочтительно расставлять на полках группами по тематике дизайна или технике его выполнения.

Роспись на горшках

*Роспись
на горшках*



Краски и кисти



Цветоводы предпочитают высаживать комнатные растения в горшки из неглазурованной керамики красного или коричневого цвета, ведь она химически нейтральна, хорошо «дышит» и удерживает влагу. При этом декоративная роспись по натуральной керамике – творческий и увлекательный процесс, а для создания чудесного рисунка достаточно всего лишь запастись яркими красками и кистями.

В наше время художественная роспись керамики доступна каждому, поскольку в свободном доступе имеются самые современные материалы. Такие краски для росписи стекла и керамики практически безвредны и предоставляют возможность украшать в домашних условиях любую керамику, используя техники холодной сушки при комнатной температуре или горячей сушки в обыкновенной духовке.

Эти техники достаточно просты в применении, кроме того, их можно использовать и для росписи пластика.

Все материалы для росписи керамики можно разделить на четыре основные подгруппы: краски, контуры, маркеры и плавящиеся материалы, например, гранулы и пленка.

Основным материалом для росписи являются краски, причем в зависимости от цели росписи их следует разделить на два основных вида: краски под обжиг и краски, не требующие обжига.

При росписи керамики специальными акриловыми красками под обжиг изделия запекают в духовке, что обеспечивает достаточно плотное связывание красок с декорируемой поверхностью. Кстати, для росписи собственно горшков, в которых будут расти цветы, лучше использовать краски, подходящие для столовой посуды или изделий, предназначенных для хранения пищевых продуктов. Краски, предназначенные для росписи декоративных изделий, контакт с которыми не желателен для продуктов, можно применять для украшения кашпо.

Гончарные терракотовые изделия благодаря глине имеют теплый и спокойный естественный цвет, который прекрасно подходит для цветочных горшков и домашней утвари, выполненной в «деревенском» стиле. В то же самое время темный фон керамики, произведенной из красножгущихся глин, не позволяет использовать всю цветовую гамму красителей для создания многоцветных рисунков. Поэтому специальные керамические краски под обжиг изготавливают из смеси пигментов, флюсов и оттеночных компонентов. Обычно керамические краски содержат около 20 % пигмента. В качестве стеклообразующих компонентов – флюсов – употребляют фритты, глазури, полевые шпаты. Оттеночными средствами служат прокаленный кварц, обожженный каолин, фарфоровый бой, а также такие оксиды, как кремнезем, глинозем и оксид цинка.

Флюс в составе керамических красок призван придавать им блеск, исключением являются краски с матовым эффектом. Кроме того, флюс, обеспечивая необходимое сцепление с поверхностью глазури, не должен снижать окрашивающие свойства пигмента.

Для росписи можно использовать самые разные краски. Так, роспись в один мазок выполняют красками, состоящими из чистого пигмента и воды. Они не имеют глазурного содержания, нетоксичны и безопасны, поэтому их можно использовать для росписи изделий, в которых предполагается хранить пищевые продукты. Эти краски подходят для про-

рисовки мелких деталей, поскольку всего один мазок дает яркий насыщенный цвет, но из-за своей полупрозрачности не подходят для сплошного покрытия.

В работе с керамическими горшками можно также использовать краски, предназначенные для росписи под глазурь. Их наносят в два и больше слоев, и в зависимости от толщины нанесенного слоя они могут быть как полностью прозрачными, так и давать яркие насыщенные цвета. Такие краски хороши тем, что они легко смываются в случае ошибки.



Домашние растения должны находиться в гармонии с цветовой гаммой помещения, хотя совсем не обязательно сочетать красные соцветия с красной

портьерой или обивкой. Объединяющим элементом служит декорированная посуда для цветов: горшки, кашпо, вазоны.

Для украшения декоративных кашпо можно выбирать краски с последующей горячей сушкой, которые представляют собой полупрофессиональный материал, но, тем не менее, просты в применении и обладают высокой надежностью. Декорированное изделие после росписи нужно высушить при комнатной температуре, а затем обжигать в домашней духовке при температуре 160–170 °С. Необходимая температура при обжиге и срок обжига всегда указаны на упаковке краски или в инструкции по применению. Чаще всего время обжига составляет от 30 до 90 мин. Затем изделие нужно выдержать еще два дня, покрыть лаком и повторно высушить. Техника обжига в домашней духовке – простой и износостойкий способ закрепления росписи на керамике.

Краски для росписи керамики на водной основе обеспечивают безопасность и простоту нанесения. Посуду, расписанную этими красками, после закрепления в обычной духовке можно использовать на кухне, поэтому декорировать можно даже ту часть горшка, которая контактирует с землей.

Завершив роспись, достаточно выждать 10 ч до полного высыхания краски, а затем поместить изделие в холодную духовку, установив температуру на 160 °С. Запекать изделие следует примерно 1,5 ч, после чего выключить духовку и дождаться полного остывания, не открывая дверку. Остывшее

изделие нужно промыть в теплой воде с мылом, не применяя абразивные средства.

Для рельефной росписи и создания рельефных узоров и украшений над или под цветной глазурью используют пасту – непрозрачный продукт на основе глины, обычно черного или белого цвета. Иногда ею выполняют и контурную обводку, поэтому ее называют еще и рельефным контуром.

Для росписи кашпо больших размеров, которое предполагается использовать в чисто декоративных целях, можно применять краски на растворителе. Они обладают яркими и насыщенными цветами и лучше растекаются по большим поверхностям. После полного высыхания выполненной росписи изделие можно мыть в теплой или прохладной воде с мягкими моющими средствами.

Акриловые покрывные краски по стеклу и керамике используют для росписи фаянсовых и пластиковых цветочных горшков. Они светостойки, устойчивы к воде, хорошо смешиваются между собой, сохраняя чистоту цвета в смесях, главное при смешивании тонов – использовать краски одной торговой марки. Правда, акрил не подходит для посуды, контактирующей с пищей, поэтому их не следует использовать и для отделки глиняных горшков, в которые будет насыпана земля.

Для достижения эффекта прозрачности эти краски можно разводить специальным растворителем для стекла и керамики той же торговой марки. После завершения росписи нуж-

но поместить декорированное изделие в обычную духовку и запекать при температуре 60–70 °С в течение получаса, что повысит прочность красочного покрытия.

Краски на водной основе для керамики, фарфора, металла и стекла имеют яркие, насыщенные цвета, экономны в расходе, образуют равномерную глянцевую поверхность. Покрывными красками для стекла и керамики на водной основе можно расписывать керамические и различные пластиковые изделия. Они быстро сохнут, устойчивы к воде и свету, не требуют фиксации обжигом. При их использовании легко получить новые цвета, поскольку краски хорошо перемешиваются между собой, сохраняя чистоту тона. Кроме того, они отличаются тем, что ими легко расписывать предметы, находящиеся даже в вертикальном положении.

Глянцевыми красками для росписи керамики и стекла можно также расписывать декоративные керамические кашпо, пластмассовые цветочные горшки и металлические емкости. Их можно смешивать друг с другом для получения нового тона, они кристаллизуются при обычной температуре, поэтому не нуждаются в обжиге.

Такие краски нужно наносить на чистую и сухую поверхность, используя натуральную мягкую кисть. По завершении росписи кисти требуется промыть специальным разбавителем. Изделие оставляют на просушку, а через 48 ч наносят один или больше слоев бесцветного лака для защиты росписи.

Эти краски безвредны, однако они не рекомендованы для росписи той части посуды, которая контактирует с пищей или землей. Расписанные изделия можно мыть только через 15 дней, не используя сильные моющие средства.

Существуют покрывные краски для росписи керамики, стекла, фарфора и терракоты с глянцевым блеском, но на водной основе. Они имеют однородную консистенцию, густые, без запаха. После завершения росписи изделие нужно высушить и обжечь в течение 30 мин в духовке при температуре 170 °С.

Для небольших изделий из керамики или терракоты, которые будут постоянно подвергаться внешнему воздействию, лучше использовать акриловые краски на водной основе под обжиг. После обжига расписное изделие приобретает хорошую устойчивость к внешним воздействиям, может контактировать с землей.

Краски перед работой нужно хорошо взболтать, при использовании продукции одной торговой марки они легко смешиваются между собой. Их удобно наносить кистью на очищенную и обезжиренную поверхность, после работы кисти достаточно просто промыть водой. Через 4 ч краска полностью высохнет. Расписанное изделие нужно поместить в холодную духовку, установив нагрев до 160 °С, и запекать в течение 1,5 ч. По истечении времени духовку выключают и оставляют работу остывать внутри духового шкафа. После обжига краски приобретают устойчивость к воде и атмо-

сферным явлениям.

Можно использовать для декора горшков витражную краску на водной основе, которая отличается прозрачностью и глянцем, готова к применению, позволяет получать новые оттенки путем смешивания имеющихся и разбавляется обычной водой. Она подходит для росписи стекла, акрила, керамики, фаянса и даже дерева. Витражная краска обладает хорошей светостойкостью, устойчива против истирания и погодных условий, сохнет всего 30 мин, после чего расписанное изделие нужно обжечь в духовом шкафу при температуре 150 °С.

Помимо красок, для росписи цветочных горшков можно использовать грунты, лаки, маркеры, контуры для росписи стекла и керамики и др.

Контур-рельеф на водной основе для керамики, фарфора, металла и стекла обычно продается в аппликаторе с удобным наконечником, что позволяет наносить тонкие линии (рис. 1).

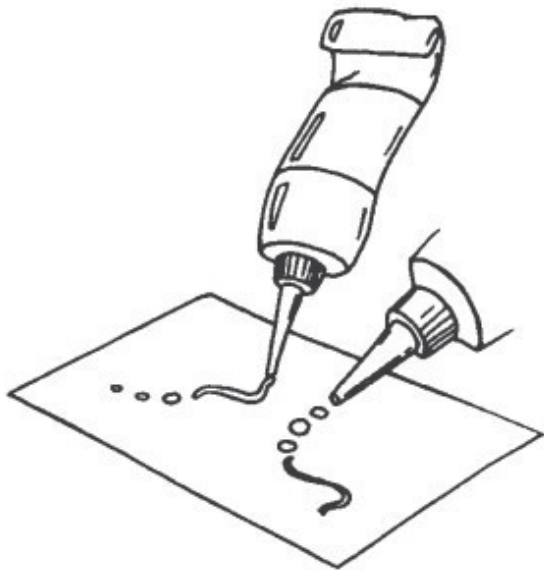


Рисунок 1. Контур-рельеф на водной основе для керамики, фарфора, металла и стекла

После нанесения рисунка изделие нужно просушить в течение 4 ч на воздухе, а затем закрепить в домашней духовке в течение 1,5 ч при температуре 160 °С. Расписанное изделие после этого можно даже мыть в посудомоечной машине, что, впрочем, цветочным горшкам обычно не требуется.

Маркер на водной основе по керамике, фарфору, металлу и стеклу позволяет создавать тонкие узоры, легко и равномерно ложась даже на глянцевую поверхность. После нане-

сения рисунка изделие нужно просушить на открытом воздухе в течение 4 ч, а затем закрепить путем обжига в домашней духовке в течение 1,5 ч при температуре 160 °С.

Глянцевый прозрачный контур требует закрепления путем 30-минутного обжига в домашней духовке при температуре 160 °С с предшествующей просушкой в течение 4 ч. После обжига рисунок приобретает устойчивость к воде, свету и атмосферным осадкам. Перед применением тюбик с контуром нужно встряхнуть, затем нажать на кончик (прокачать), а изделие в процессе росписи располагать строго горизонтально.

Покрывные лаки для керамики используют для придания краскам той же торговой марки большего глянцевого блеска или матовости. Они представляют собой густую, эластичную, не имеющую запаха субстанцию. Покрывной матовый лак нужно наносить на краску после высыхания, а после сушки обжигать в духовке при температуре 160 °С. Кроме того, его можно добавлять в краску, варьируя степень матовости соотношением количества краски и добавленного лака. Так, при соотношении 1:2 достигается 100 %-ная матовость, а соотношение 1:1 дает полуматовую краску.



Правильный подбор формы, цвета и пропорций цветочных сосудов, сочетающихся с растениями и удачно выглядящих в интерьере, – настоящее искусство. Поэтому при их покупке так важно четко представлять, какое место они займут в вашем доме.

Для покрытия пористых поверхностей (терракота и жженая керамика) потребуется грунт, который снизит степень впитывания красок. Таким образом, им нужно покрывать легко впитывающую поверхность перед нанесением красок для керамики под обжиг. Изделие, покрытое грунтом, следует обжигать в духовке при температуре 160 °С, предварительно высушив его при комнатной температуре.

Грунт образует прозрачную, матовую, плотную оболочку,

которая обеспечивает идеально ровную поверхность для последующего нанесения краски. Грунтовка для керамики отличается густотой, эластичностью, высокой покровной способностью и отсутствием запаха, причем до обжига ее легко смыть водой. Даже при нанесении в один слой поверх грунта краска сохраняет насыщенный цвет.

Для временного декорирования изделий из керамики и фарфора, например, для создания определенной атмосферы на тематической вечеринке, можно приобрести специальную глянцевую пленку по стеклу и керамике. Поскольку она рекомендована исключительно для декорирования посуды, не контактирующей с пищей, ее можно использовать только для украшения кашпо, пластиковых или металлических емкостей.

При росписи цветочных горшков из древесины применяют те же краски, что и в живописи: масляные, темперные, гуашевые, акварельные и анилиновые. Затем роспись защищают от воздействия внешней среды (влаги, перепадов температур, активных веществ) лаковым покрытием. Кроме того, такие покрывные материалы, как олифа, мастика или лак, придают изделию дополнительный декоративный эффект.

Чаще всего деревянные емкости покрывают масляным лаком, который зарекомендовал себя с лучшей стороны. Он прозрачный, достаточно светлый, хотя придает росписи некоторую желтизну, и хорошо разбавляется натуральным скипидаром.

Основной инструмент, используемый при росписи по керамике, – кисть. При этом кисти должны быть хорошими и достаточно дорогими, желательно использовать эластичные беличьи и колонковые кисти разных размеров. Кисти могут быть плоскими или круглыми, со срезанным ворсом или в форме веера (рис. 2). Для тонких прорисовок контура и деталей применяют кисть-лайнер из собожьего волоса.

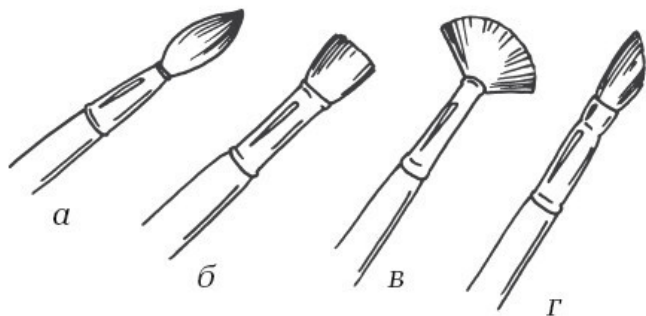


Рисунок 2. Кисти, применяемые при живописных работах керамическими красками: а) круглая; б) плоская; в) веерная; г) срезанная

Приобретая кисти, следует внимательно их осмотреть. Идеальная кисть для росписи должна иметь форму капли, семечка или пламени свечи, быть густой, с аккуратно подобранными волосками. Для проверки кончика кисти нужно макнуть ее в воду и стряхнуть, кончик качественной кисти будет острым.

Конец ознакомительного фрагмента.

Текст предоставлен ООО «ЛитРес».

Прочитайте эту книгу целиком, [купив полную легальную версию](#) на ЛитРес.

Безопасно оплатить книгу можно банковской картой Visa, MasterCard, Maestro, со счета мобильного телефона, с платежного терминала, в салоне МТС или Связной, через PayPal, WebMoney, Яндекс.Деньги, QIWI Кошелек, бонусными картами или другим удобным Вам способом.